

Statistischer Bericht

C III - m 7 / 06

Ergebnisse der tierischen Erzeugung
in Thüringen
Juli 2006

Bestell - Nr. 03 305

Thüringer Landesamt für Statistik



Zeichenerklärung

- 0 weniger als die Hälfte von 1 in der letzten besetzten Stelle, jedoch mehr als nichts
- nichts vorhanden (genau Null)
- . Zahlenwert unbekannt oder geheim zu halten
- ... Angabe fällt später an
- / Zahlenwert nicht sicher genug
- x Tabellenfach gesperrt, weil Aussage nicht sinnvoll
- () Aussagewert eingeschränkt
- r berichtigte Zahl
- p vorläufige Zahl

Anmerkung: Abweichungen in den Summen erklären sich aus dem Runden von Einzelwerten.

Herausgeber:

Thüringer Landesamt für Statistik
Europaplatz 3, 99091 Erfurt
Postfach 90 01 63, 99104 Erfurt

Telefon: 0361 37-84642/84647
Telefax: 0361 37-84699
Internet: www.statistik.thueringen.de
E-Mail: auskunft@statistik.thueringen.de

Auskunft erteilt:

Referat: Land- und Forstwirtschaft,
Betriebsregister Landwirtschaft
Telefon: 0361 37-734554

Herausgegeben im September 2006

Heft-Nr.: 223 / 06
Preis: 3,75 EUR

© Thüringer Landesamt für Statistik, Erfurt, 2006

Für nichtgewerbliche Zwecke sind Vervielfältigung und unentgeltliche Verbreitung, auch auszugsweise, mit Quellenangabe gestattet. Die Verbreitung, auch auszugsweise, über elektronische Systeme/Datenträger bedarf der vorherigen Zustimmung. Alle übrigen Rechte bleiben vorbehalten.

Inhaltsverzeichnis

	Seite
Vorbemerkungen	3
Grafiken	
1. Veränderung der Schlachtungen 2006 gegenüber dem jeweiligen Vorjahresmonat	4
2. Veränderung der Milchanlieferung an Molkereien 2006 gegenüber dem jeweiligen Vorjahresmonat	4
Tabellen	
1. Schlachtungen und Schlachtmenge 2006	5
2. Milchanlieferung an Molkereien 2006 nach Kreisen	6
3. Milchanlieferung an Molkereien 2006 nach Ländern	8
4. Legehennenhaltung und Eierzeugung 2006 nach Monaten und im Juli 2006 nach der Größenstruktur	9
5. Legehennenhaltung, Eierzeugung und Geflügelschlachtung 2006	10

Vorbemerkungen

Dieser Bericht erscheint monatlich und enthält vorläufige Ergebnisse.

Rechtsgrundlagen

Gesetz über Agrarstatistiken (Agrarstatistikgesetz - AgrStatG) in der Fassung der Bekanntmachung vom 19. Juli 2006 (BGBl. I S. 1662). Anwendung finden auch Vorschriften des Gesetzes über die Statistik für Bundeszwecke (Bundesstatistikgesetz - BStatG) vom 22. Januar 1987 (BGBl. I S. 462, 565), zuletzt geändert durch Artikel 2 des Gesetzes vom 9. Juni 2005 (BGBl. I S. 1534).

Schlachtungen, Schlachtgewichte, Schlachtmenge

Die Schlachtungsstatistik umfasst alle von amtlichen Veterinären an Rindern, Kälbern, Schweinen, Schafen, Ziegen und Pferden durchgeführten Schlachtier- und Fleischuntersuchungen. Erhebungsmerkmale der Schlachtungsstatistik sind die Zahl der Tiere nach Herkunft, Tierart, Tauglichkeit, gewerblichen Schlachtungen und Hausschlachtungen und bei Rindern außerdem nach Kategorien. In diesem Bericht werden die tauglich beurteilten Tiere aus gewerblichen Schlachtungen inländischer und ausländischer Herkunft zusammengefasst nachgewiesen.

Für die Schlachtgewichtsstatistik werden für die Schweine die von der Thüringer Landesanstalt für Landwirtschaft auf Grund der nach der Vierten Vieh- und Fleischgesetz-Durchführungsverordnung ¹⁾ ermittelten durchschnittlichen Schlachtgewichte verwendet. Für die Rinder und Kälber werden ab 2005 aus Gründen der statistischen Geheimhaltung gemeinsame Durchschnittsschlachtgewichte der Thüringer und der Sächsischen Landesanstalt für Landwirtschaft ermittelt und verwendet. Das Durchschnittsschlachtgewicht für Schafe basiert ab 2005 auf den Angaben des Statistischen Bundesamtes, die Durchschnittsschlachtgewichte für die Tierarten Ziegen und Pferde entsprechen langjährigen Durchschnittswerten und werden vom Statistischen Bundesamt im Einvernehmen mit dem BMELV festgelegt.

Die Ermittlung der Gesamtschlachtmenge erfolgt auf der Grundlage der Anzahl der beschauten, als tauglich beurteilten Tiere und der erreichten Durchschnittsschlachtgewichte.

Milchanlieferung

Grundlage hierfür sind die nach der Marktordnungswaren-Meldeverordnung ²⁾ zu erstattenden Meldungen der Molkereien. Erfasst wird die von Thüringer Erzeugern an Molkereien angelieferte Milchmenge mit natürlichem Fettgehalt einschließlich Ziegen-, Schaf- und Büffelmilch. Diese Angaben werden von der Thüringer Landesanstalt für Landwirtschaft monatlich nach Einzugsgebieten bereitgestellt.

Legehennenhaltung und Eierzeugung

Hier sind die Inhaber bzw. Leiter von Unternehmen mit mindestens 3 000 Hennenhaltungsplätzen auskunftspflichtig.

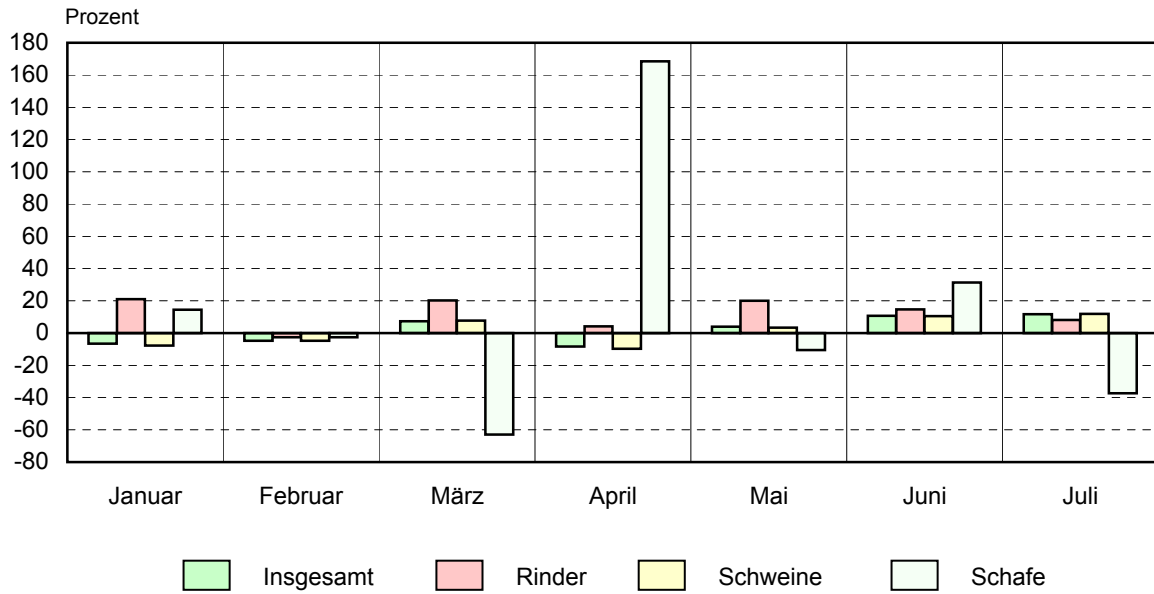
Geflügelschlachtung

Auskunftspflichtig sind die Inhaber bzw. Leiter von Unternehmen mit einer Schlachtkapazität von mindestens 2 000 Tieren im Monat.

1) Vierte Vieh- und Fleischgesetz-Durchführungsverordnung in der Fassung der Bekanntmachung vom 23. Juni 1994 (BGBl. I S. 1302), zuletzt geändert durch Artikel 2 der Verordnung vom 1. August 2003 (BGBl. I S. 1556)

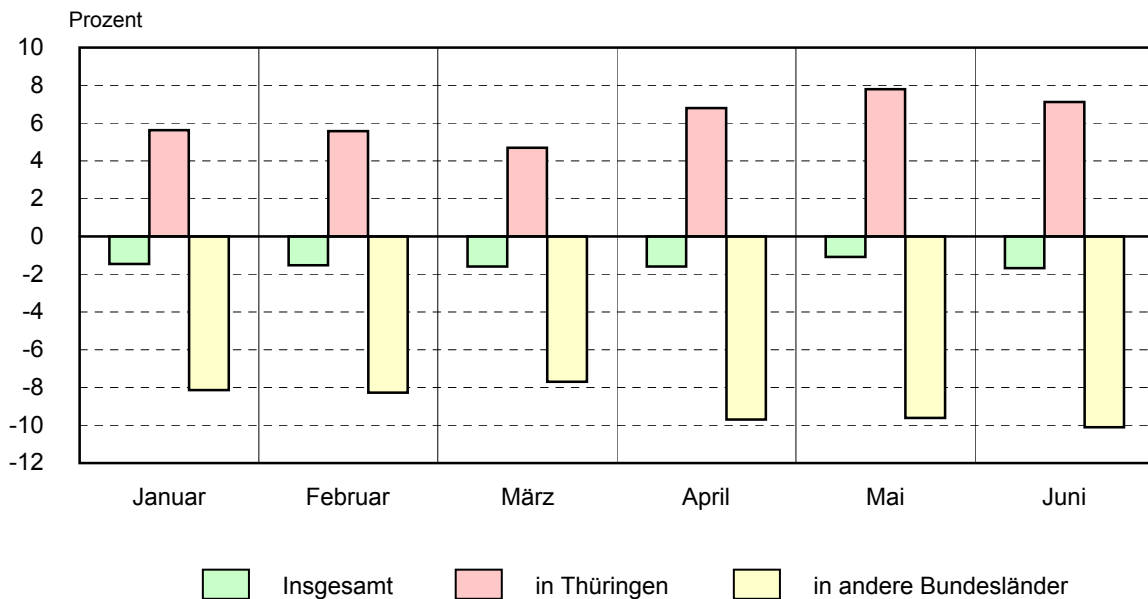
2) Verordnung über Meldepflichten über Marktordnungswaren (Marktordnungswaren-Meldeverordnung) vom 24. November 1999 (BGBl. I S. 2286)

1. Veränderung der Schlachtungen 2006 gegenüber dem jeweiligen Vorjahresmonat



Thüringer Landesamt für Statistik

2. Veränderung der Milchanlieferung an Molkereien 2006 gegenüber dem jeweiligen Vorjahresmonat



Thüringer Landesamt für Statistik

1. Schlachtungen und Schlachtmenge 2006 *)

Monat Zeitraum	Rinder ins- gesamt	Davon				Kälber ²⁾	Schweine	Schafe, Lämmer, Hammel	Ziegen	Pferde	
		Ochsen	Bullen	Kühe	Färsen ¹⁾						
Anzahl der Schlachtungen in Stück											
Juli	I	4 325	16	1 661	2 382	266	123	132 844	250	45	9
	G	4 296	16	1 647	2 374	259	111	132 672	210	28	9
	H	29	-	14	8	7	12	172	40	17	-
Januar-Juli	I	35 958	301	13 200	19 185	3 272	1 068	891 025	3 763	645	101
	G	34 379	286	12 502	18 932	2 659	954	878 371	2 713	278	71
	H	1 579	15	698	253	613	114	12 654	1 050	367	30
Dagegen 2005											
Juli	I	3 999	35	1 145	2 575	244	114	118 734	399	22	8
	G	3 970	34	1 133	2 569	234	107	118 439	358	15	8
	H	29	1	12	6	10	7	295	41	7	-
Januar-Juli	I	32 090	309	10 307	18 646	2 828	1 131	878 794	3 918	504	76
	G	30 537	296	9 600	18 415	2 226	1 039	865 972	3 030	283	56
	H	1 553	13	707	231	602	92	12 822	888	221	20
Schlachtmenge in Tonnen											
Juli	I	1 293	5	588	632	67	9	12 094	6	1	2
	G	1 284	5	583	630	65	8	12 078	5	1	2
	H	9	-	5	2	2	1	16	1	0	-
Januar-Juli	I	10 885	89	4 701	5 264	832	75	82 114	83	12	27
	G	10 408	84	4 453	5 194	677	68	80 941	60	5	19
	H	477	4	248	70	155	8	1 172	23	7	8
Dagegen 2005											
Juli	I	1 145	12	399	677	58	8	10 928	9	0	2
	G	1 137	11	395	675	56	7	10 901	8	0	2
	H	8	0	4	2	2	0	27	1	0	-
Januar-Juli	I	9 362	90	3 551	5 045	676	91	81 287	86	9	20
	G	8 910	86	3 309	4 982	532	84	80 101	67	5	15
	H	453	4	242	63	144	7	1 186	20	4	5
Durchschnittsschlachtgewichte in Kilogramm											
Juli	G	299	320	354	265	252	70	91	22	18	264
Dagegen 2005											
Juli	G	286	333	348	263	238	66	92	22	18	264

*) tauglich beurteilte Tiere - 1) ausgewachsene weibliche Rinder, die noch nicht gekalbt haben - 2) Tiere, deren Schlachtkörper als Kälber zugeschnitten sind

I Schlachtungen insgesamt, G Gewerbliche Schlachtungen, H Hausschlachtungen

2. Milchlieferung an Molkereien

Lfd. Nr.	Kreisfreie Stadt Landkreis Land	Januar	Februar	März	April	Mai
		Tonnen				
1	Stadt Erfurt	501	428	488	478	511
2	Stadt Gera	369	318	331	308	325
3	Stadt Jena	-	-	-	-	-
4	Stadt Suhl	-	-	-	-	-
5	Stadt Weimar	69	66	70	87	94
6	Stadt Eisenach	404	363	398	384	404
7	Eichsfeld	5 002	4 530	5 099	5 059	5 347
8	Nordhausen	2 924	2 663	2 958	2 898	2 990
9	Wartburgkreis	6 819	6 208	7 046	6 959	7 403
10	Unstrut-Hainich-Kreis	4 296	3 977	4 443	4 322	4 561
11	Kyffhäuserkreis	2 241	2 037	2 285	2 358	2 456
12	Schmalkalden-Meiningen	4 631	4 146	4 608	4 580	4 834
13	Gotha	3 486	3 198	3 525	3 458	3 618
14	Sömmerda	3 499	3 151	3 507	3 418	3 549
15	Hildburghausen	4 438	4 047	4 450	4 416	4 513
16	Ilm-Kreis	2 525	2 321	2 619	2 555	2 657
17	Weimarer Land	4 881	4 494	5 009	4 848	5 065
18	Sonneberg	1 474	1 245	1 427	1 423	1 414
19	Saalfeld-Rudolstadt	3 751	3 450	3 889	3 765	3 868
20	Saale-Holzland-Kreis	4 993	4 562	5 124	5 009	5 287
21	Saale-Orla-Kreis	9 120	8 381	9 333	9 349	9 830
22	Greiz	8 671	7 914	8 789	8 645	8 980
23	Altenburger Land	3 544	3 215	3 552	3 486	3 651
24	Thüringen	77 639	70 712	78 951	77 804	81 358
25	Dagegen 2005	78 782	71 805	80 207	79 044	82 248

3. Milchlieferung an Molkereien 2006 nach Ländern

Monat Zeitraum	Milchan- lieferung insgesamt	Davon an Molkereien in									
		Thürin- gen	Bayern	Branden- burg	Hessen	Meckl.- Vorp.	Nieder- sachsen	Nordrh.- Westfal.	Rheinl.- Pfalz	Sach- sen	Sachsen- Anhalt
Tonnen											
Januar	77 639	40 444	19 671	-	-	886	418	1 934	6 994	3 446	3 847
Februar	70 712	36 966	17 813	-	-	779	357	1 811	6 312	3 160	3 513
März	78 951	41 513	19 535	-	37	916	397	2 043	7 116	3 531	3 862
April	77 804	41 521	19 249	-	49	932	402	1 970	7 056	2 710	3 915
Mai	81 358	43 416	19 845	-	66	987	428	2 086	7 570	2 850	4 111
Juni	78 122	41 647	19 122	-	64	971	407	1 990	7 297	2 716	3 907
Januar-Juni	464 586	245 507	115 236	-	217	5 472	2 408	11 834	42 345	18 412	23 155
Dagegen 2005											
Januar	78 782	38 290	20 095	176	1 939	803	430	2 342	6 081	4 084	4 542
Februar	71 805	35 015	18 354	25	1 749	711	399	2 148	5 506	3 717	4 181
März	80 207	39 667	19 780	82	1 951	1 034	459	2 360	6 037	4 119	4 718
April	79 044	38 875	20 509	-	1 351	876	442	2 337	6 566	3 706	4 382
Mai	82 248	40 274	21 347	-	1 435	907	468	2 398	6 944	3 898	4 577
Juni	79 453	38 878	20 638	-	1 358	939	452	2 268	6 754	3 778	4 388
Januar-Juni	471 539	230 999	120 723	283	9 783	5 270	2 650	13 853	37 888	23 302	26 788

4. Legehennenhaltung und Eierzeugung 2006 nach Monaten und im Juli 2006 nach der Größenstruktur

Monat Größenstruktur Haltungskapazität von ... bis unter ... Hennenhaltungsplätze ¹⁾	Betriebe	Hennen- haltungs- plätze ¹⁾	Legehennen ²⁾		Erzeugte Eier ³⁾ 1 000 Stück	Lege- leistung Eier je Henne Stück	Auslastung der Haltungs- kapazität Prozent
			am 1. des Berichts- monats	im Durch- schnitt			
			Anzahl				
Januar	23	2 206 673	1 730 511	1 720 257	42 479	24,7	78,4
Februar	23	2 206 673	1 710 002	1 748 391	39 861	22,8	77,5
März	23	2 206 673	1 786 779	1 754 769	45 450	25,9	81,0
April	23	2 206 673	1 722 758	1 739 011	45 251	26,0	78,1
Mai	23	2 206 673	1 755 263	1 732 116	45 711	26,4	79,5
Juni	23	2 206 673	1 708 968	1 734 667	41 710	24,0	77,4
Juli	23	2 193 461	1 760 366	1 738 102	44 201	25,4	80,3
davon							
unter 10 000	4	23 400	16 470	14 554	309	21,2	70,4
10 000 - 30 000	6	97 082	86 144	82 885	2 366	28,5	88,7
30 000 - 100 000	9	604 955	494 921	503 347	11 349	22,5	81,8
100 000 und mehr	4	1 468 024	1 162 831	1 137 316	30 177	26,5	79,2

1) bei voller Ausnutzung der für die Hennenhaltung verfügbaren Stallplätze - 2) einschließlich legereifer Junghennen und Legehennen, die sich in der Legepause befinden - 3) einschließlich Bruch-, Knick- und Junghenneneier

5. Legehennenhaltung, Eiererzeugung

Lfd. Nr.	Merkmal	Einheit	Januar	Februar	März	April	Mai
1	Hennenhaltungsplätze am 1. des Berichtsmonats ¹⁾	1 000 St.	2 207	2 207	2 207	2 207	2 207
2	Auslastung der Haltungskapazität am 1. des Berichtsmonats	%	78,4	77,5	81,0	78,1	79,5
3	Legehennen am 1. des Berichtsmonats ²⁾	1 000 St.	1 731	1 710	1 787	1 723	1 755
4	Legehennen im Durchschnitt des Berichtsmonats ²⁾	1 000 St.	1 720	1 748	1 755	1 739	1 732
5	Erzeugte Eier ³⁾	1 000 St.	42 479	39 861	45 450	45 251	45 711
6	Legeleistung Eier je Henne	St.	24,7	22,8	25,9	26,0	26,4
7	Geschlachtetes Geflügel	t
Dagegen 2005							
8	Auslastung der Haltungskapazität am 1. des Berichtsmonats	%	73,2	79,0	78,3	78,0	76,2
9	Legehennen im Durchschnitt des Berichtsmonats ²⁾	1 000 St.	1 687	1 744	1 733	1 710	1 687
10	Erzeugte Eier ³⁾	1 000 St.	42 140	41 036	46 746	43 097	43 545
11	Legeleistung Eier je Henne	St.	25,0	23,5	27,0	25,2	25,8
12	Geschlachtetes Geflügel	t

1) bei voller Ausnutzung der für die Hennenhaltung verfügbaren Stallplätze - 2) einschließlich legereifer Junghennen und

und Geflügelschlachtung 2006

Juni	Juli	August	September	Oktober	November	Dezember	Lfd. Nr.
2 207	2 193						1
77,4	80,3						2
1 709	1 760						3
1 735	1 738						4
41 710	44 201						5
24,0	25,4						6
.	.						7
78,1	72,7						8
1 625	1 658						9
40 071	41 620						10
24,7	25,1						11
.	.						12

Legehennen, die sich in der Legepause befinden - 3) einschließlich Bruch-, Knick- und Junghenneneier