

# Statistischer Bericht

C III - m 8 / 06

Ergebnisse der tierischen Erzeugung  
in Thüringen  
August 2006

---

Bestell - Nr. 03 305

Thüringer Landesamt für Statistik



## Zeichenerklärung

- 0 weniger als die Hälfte von 1 in der letzten besetzten Stelle, jedoch mehr als nichts
- nichts vorhanden (genau Null)
- . Zahlenwert unbekannt oder geheim zu halten
- ... Angabe fällt später an
- / Zahlenwert nicht sicher genug
- x Tabellenfach gesperrt, weil Aussage nicht sinnvoll
- ( ) Aussagewert eingeschränkt
- r berichtigte Zahl
- p vorläufige Zahl

Anmerkung: Abweichungen in den Summen erklären sich aus dem Runden von Einzelwerten.

Herausgeber:

Thüringer Landesamt für Statistik  
Europaplatz 3, 99091 Erfurt  
Postfach 90 01 63, 99104 Erfurt

Telefon: 0361 37-84642/84647  
Telefax: 0361 37-84699  
Internet: [www.statistik.thueringen.de](http://www.statistik.thueringen.de)  
E-Mail: [auskunft@statistik.thueringen.de](mailto:auskunft@statistik.thueringen.de)

Auskunft erteilt:

Referat: Land- und Forstwirtschaft,  
Betriebsregister Landwirtschaft  
Telefon: 0361 37-734554

Herausgegeben im Oktober 2006

Heft-Nr.: 268 / 06  
Preis: 3,75 EUR

© Thüringer Landesamt für Statistik, Erfurt, 2006

Für nichtgewerbliche Zwecke sind Vervielfältigung und unentgeltliche Verbreitung, auch auszugsweise, mit Quellenangabe gestattet. Die Verbreitung, auch auszugsweise, über elektronische Systeme/Datenträger bedarf der vorherigen Zustimmung. Alle übrigen Rechte bleiben vorbehalten.

## **Inhaltsverzeichnis**

	Seite
<b>Vorbemerkungen</b>	3
<b>Grafiken</b>	
1. Veränderung der Schlachtungen 2006 gegenüber dem jeweiligen Vorjahresmonat	4
2. Veränderung der Milchanlieferung an Molkereien 2006 gegenüber dem jeweiligen Vorjahresmonat	4
<b>Tabellen</b>	
1. Schlachtungen und Schlachtmenge 2006	5
2. Milchanlieferung an Molkereien 2006 nach Kreisen	6
3. Milchanlieferung an Molkereien 2006 nach Ländern	8
4. Legehennenhaltung und Eierzeugung 2006 nach Monaten und im August 2006 nach der Größenstruktur	9
5. Legehennenhaltung, Eierzeugung und Geflügelschlachtung 2006	10



## **Vorbemerkungen**

Dieser Bericht erscheint monatlich und enthält vorläufige Ergebnisse.

## **Rechtsgrundlagen**

Gesetz über Agrarstatistiken (Agrarstatistikgesetz - AgrStatG) in der Fassung der Bekanntmachung vom 19. Juli 2006 (BGBl. I S. 1662). Anwendung finden auch Vorschriften des Gesetzes über die Statistik für Bundeszwecke (Bundesstatistikgesetz - BStatG) vom 22. Januar 1987 (BGBl. I S. 462, 565), zuletzt geändert durch Artikel 2 des Gesetzes vom 9. Juni 2005 (BGBl. I S. 1534).

## **Schlachtungen, Schlachtgewichte, Schlachtmenge**

Die Schlachtungsstatistik umfasst alle von amtlichen Veterinären an Rindern, Kälbern, Schweinen, Schafen, Ziegen und Pferden durchgeführten Schlachtier- und Fleischuntersuchungen. Erhebungsmerkmale der Schlachtungsstatistik sind die Zahl der Tiere nach Herkunft, Tierart, Tauglichkeit, gewerblichen Schlachtungen und Hausschlachtungen und bei Rindern außerdem nach Kategorien. In diesem Bericht werden die tauglich beurteilten Tiere aus gewerblichen Schlachtungen inländischer und ausländischer Herkunft zusammengefasst nachgewiesen.

Für die Schlachtgewichtsstatistik werden für die Schweine die von der Thüringer Landesanstalt für Landwirtschaft auf Grund der nach der Vierten Vieh- und Fleischgesetz-Durchführungsverordnung <sup>1)</sup> ermittelten durchschnittlichen Schlachtgewichte verwendet. Für die Rinder und Kälber werden ab 2005 aus Gründen der statistischen Geheimhaltung gemeinsame Durchschnittsschlachtgewichte der Thüringer und der Sächsischen Landesanstalt für Landwirtschaft ermittelt und verwendet. Das Durchschnittsschlachtgewicht für Schafe basiert ab 2005 auf den Angaben des Statistischen Bundesamtes, die Durchschnittsschlachtgewichte für die Tierarten Ziegen und Pferde entsprechen langjährigen Durchschnittswerten und werden vom Statistischen Bundesamt im Einvernehmen mit dem BMELV festgelegt.

Die Ermittlung der Gesamtschlachtmenge erfolgt auf der Grundlage der Anzahl der beschauten, als tauglich beurteilten Tiere und der erreichten Durchschnittsschlachtgewichte.

## **Milchanlieferung**

Grundlage hierfür sind die nach der Marktordnungswaren-Meldeverordnung <sup>2)</sup> zu erstattenden Meldungen der Molkereien. Erfasst wird die von Thüringer Erzeugern an Molkereien angelieferte Milchmenge mit natürlichem Fettgehalt einschließlich Ziegen-, Schaf- und Büffelmilch. Diese Angaben werden von der Thüringer Landesanstalt für Landwirtschaft monatlich nach Einzugsgebieten bereitgestellt.

## **Legehennenhaltung und Eierzeugung**

Hier sind die Inhaber bzw. Leiter von Unternehmen mit mindestens 3 000 Hennenhaltungsplätzen auskunftspflichtig.

## **Geflügelschlachtung**

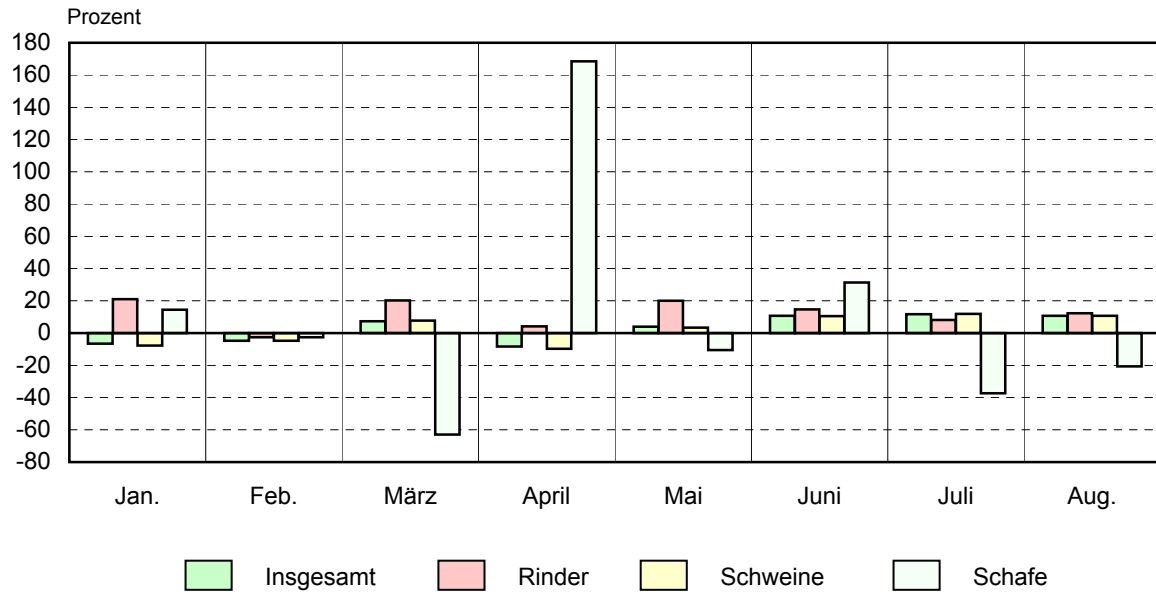
Auskunftspflichtig sind die Inhaber bzw. Leiter von Unternehmen mit einer Schlachtkapazität von mindestens 2 000 Tieren im Monat.

---

1) Vierte Vieh- und Fleischgesetz-Durchführungsverordnung in der Fassung der Bekanntmachung vom 23. Juni 1994 (BGBl. I S. 1302), zuletzt geändert durch Artikel 2 der Verordnung vom 1. August 2003 (BGBl. I S. 1556)

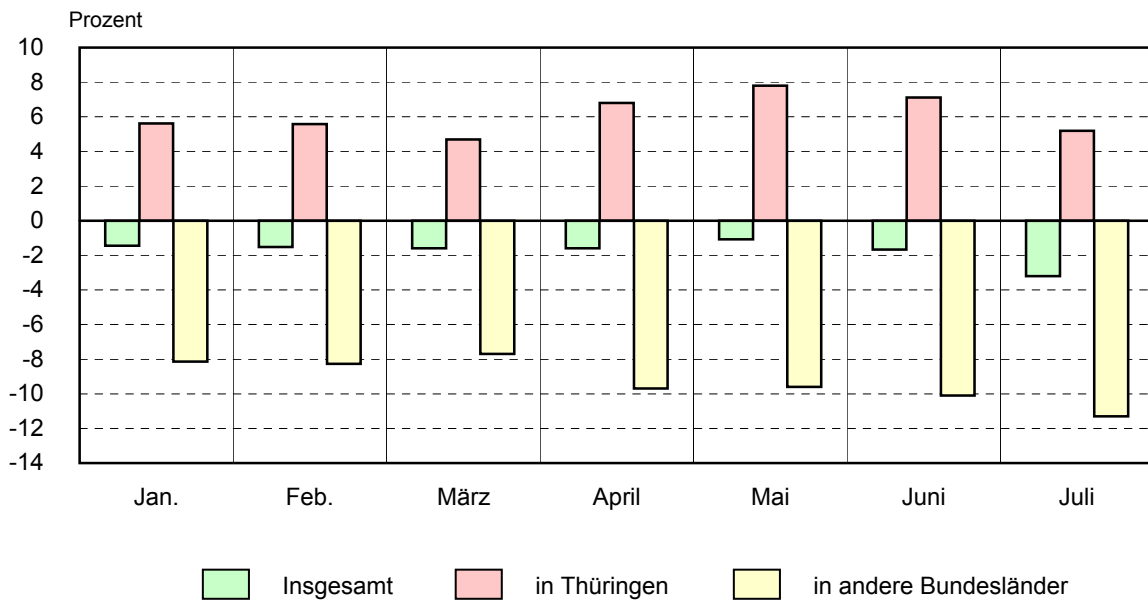
2) Verordnung über Meldepflichten über Marktordnungswaren (Marktordnungswaren-Meldeverordnung) vom 24. November 1999 (BGBl. I S. 2286)

### 1. Veränderung der Schlachtungen 2006 gegenüber dem jeweiligen Vorjahresmonat



Thüringer Landesamt für Statistik

### 2. Veränderung der Milchanlieferung an Molkereien 2006 gegenüber dem jeweiligen Vorjahresmonat



Thüringer Landesamt für Statistik

### 1. Schlachtungen und Schlachtmenge 2006 \*)

Monat Zeitraum	Rinder ins- gesamt	Davon				Kälber <sup>2)</sup>	Schweine	Schafe, Lämmer, Hammel	Ziegen	Pferde	
		Ochsen	Bullen	Kühe	Färsen <sup>1)</sup>						
<b>Anzahl der Schlachtungen in Stück</b>											
August	I	5 367	14	2 062	2 995	296	118	141 159	326	41	10
	G	5 333	14	2 042	2 985	292	111	140 881	290	14	10
	H	34	-	20	10	4	7	278	36	27	-
Januar-August	I	41 325	315	15 262	22 180	3 568	1 186	1 032 166	4 089	686	111
	G	39 712	300	14 544	21 917	2 951	1 065	1 019 234	3 003	292	81
	H	1 613	15	718	263	617	121	12 932	1 086	394	30
<b>Dagegen 2005</b>											
August	I	4 783	30	1 396	3 098	259	141	127 427	411	79	8
	G	4 749	30	1 381	3 085	253	130	127 196	371	17	8
	H	34	-	15	13	6	11	231	40	62	-
Januar-August	I	36 873	339	11 703	21 744	3 087	1 272	1 006 221	4 329	583	84
	G	35 286	326	10 981	21 500	2 479	1 169	993 168	3 401	300	64
	H	1 587	13	722	244	608	103	13 053	928	283	20
<b>Schlachtmenge in Tonnen</b>											
August	I	1 609	4	741	790	74	8	12 860	7	1	3
	G	1 598	4	734	787	73	8	12 834	6	0	3
	H	11	-	7	3	1	0	25	1	0	-
Januar-August	I	12 494	93	5 442	6 054	906	84	94 972	90	12	29
	G	12 006	88	5 187	5 981	749	75	93 774	66	5	21
	H	488	4	255	73	156	8	1 198	24	7	8
<b>Dagegen 2005</b>											
August	I	1 370	9	491	809	62	10	11 699	9	1	2
	G	1 360	9	486	805	60	9	11 678	8	0	2
	H	10	-	5	3	1	1	21	1	1	-
Januar-August	I	10 732	99	4 042	5 854	738	101	92 986	95	10	22
	G	10 270	95	3 795	5 788	592	93	91 779	75	5	17
	H	463	4	247	66	146	8	1 208	20	5	5
<b>Durchschnittsschlachtgewichte in Kilogramm</b>											
August	G	300	277	360	264	249	68	91	22	18	264
<b>Dagegen 2005</b>											
August	G	286	291	352	261	238	68	92	22	18	264

\*) tauglich beurteilte Tiere - 1) ausgewachsene weibliche Rinder, die noch nicht gekalbt haben - 2) Tiere, deren Schlachtkörper als Kälber zugeschnitten sind

I Schlachtungen insgesamt, G Gewerbliche Schlachtungen, H Hausschlachtungen

## 2. Milchlieferung an Molkereien

Lfd. Nr.	Kreisfreie Stadt Landkreis Land	Januar	Februar	März	April	Mai
		Tonnen				
1	Stadt Erfurt	501	428	488	478	511
2	Stadt Gera	369	318	331	308	325
3	Stadt Jena	-	-	-	-	-
4	Stadt Suhl	-	-	-	-	-
5	Stadt Weimar	69	66	70	87	94
6	Stadt Eisenach	404	363	398	384	404
7	Eichsfeld	5 002	4 530	5 099	5 059	5 347
8	Nordhausen	2 924	2 663	2 958	2 898	2 990
9	Wartburgkreis	6 819	6 208	7 046	6 959	7 403
10	Unstrut-Hainich-Kreis	4 296	3 977	4 443	4 322	4 561
11	Kyffhäuserkreis	2 241	2 037	2 285	2 358	2 456
12	Schmalkalden-Meiningen	4 631	4 146	4 608	4 580	4 834
13	Gotha	3 486	3 198	3 525	3 458	3 618
14	Sömmerda	3 499	3 151	3 507	3 418	3 549
15	Hildburghausen	4 438	4 047	4 450	4 416	4 513
16	Ilm-Kreis	2 525	2 321	2 619	2 555	2 657
17	Weimarer Land	4 881	4 494	5 009	4 848	5 065
18	Sonneberg	1 474	1 245	1 427	1 423	1 414
19	Saalfeld-Rudolstadt	3 751	3 450	3 889	3 765	3 868
20	Saale-Holzland-Kreis	4 993	4 562	5 124	5 009	5 287
21	Saale-Orla-Kreis	9 120	8 381	9 333	9 349	9 830
22	Greiz	8 671	7 914	8 789	8 645	8 980
23	Altenburger Land	3 544	3 215	3 552	3 486	3 651
<b>24</b>	<b>Thüringen</b>	<b>77 639</b>	<b>70 712</b>	<b>78 951</b>	<b>77 804</b>	<b>81 358</b>
<b>25</b>	<b>Dagegen 2005</b>	<b>78 782</b>	<b>71 805</b>	<b>80 207</b>	<b>79 044</b>	<b>82 248</b>



**2006 nach Kreisen**

Juni	Juli	August	September	Oktober	November	Dezember	Lfd. Nr.
Tonnen							
520	518						1
311	316						2
-	-						3
-	-						4
88	97						5
409	427						6
5 150	5 270						7
2 832	2 842						8
7 104	7 190						9
4 406	4 460						10
2 374	2 395						11
4 626	4 739						12
3 412	3 421						13
3 416	3 427						14
4 380	4 411						15
2 566	2 569						16
4 843	4 808						17
1 356	1 396						18
3 571	3 583						19
5 130	5 212						20
9 509	9 637						21
8 632	8 753						22
3 486	3 533						23
<b>78 122</b>	<b>79 004</b>						<b>24</b>
<b>79 453</b>	<b>81 642</b>						<b>25</b>

### 3. Milchlieferung an Molkereien 2006 nach Ländern

Monat Zeitraum	Milchan- lieferung insgesamt	Davon an Molkereien in									
		Thürin- gen	Bayern	Branden- burg	Hessen	Meckl.- Vorp.	Nieder- sachsen	Nordrh.- Westfal.	Rheinl.- Pfalz	Sach- sen	Sachsen- Anhalt
Tonnen											
Januar	77 639	40 444	19 671	-	-	886	418	1 934	6 994	3 446	3 847
Februar	70 712	36 966	17 813	-	-	779	357	1 811	6 312	3 160	3 513
März	78 951	41 513	19 535	-	37	916	397	2 043	7 116	3 531	3 862
April	77 804	41 521	19 249	-	49	932	402	1 970	7 056	2 710	3 915
Mai	81 358	43 416	19 845	-	66	987	428	2 086	7 570	2 850	4 111
Juni	78 122	41 647	19 122	-	64	971	407	1 990	7 297	2 716	3 907
Juli	79 004	42 165	19 380	-	70	971	408	1 987	7 352	2 740	3 930
Januar-Juli	543 590	287 672	134 616	-	287	6 443	2 816	13 821	49 697	21 152	27 085
<b>Dagegen 2005</b>											
Januar	78 782	38 290	20 095	176	1 939	803	430	2 342	6 081	4 084	4 542
Februar	71 805	35 015	18 354	25	1 749	711	399	2 148	5 506	3 717	4 181
März	80 207	39 667	19 780	82	1 951	1 034	459	2 360	6 037	4 119	4 718
April	79 044	38 875	20 509	-	1 351	876	442	2 337	6 566	3 706	4 382
Mai	82 248	40 274	21 347	-	1 435	907	468	2 398	6 944	3 898	4 577
Juni	79 453	38 878	20 638	-	1 358	939	452	2 268	6 754	3 778	4 388
Juli	81 642	40 098	21 248	-	993	944	456	2 349	7 310	3 682	4 562
Januar-Juli	553 181	271 097	141 971	283	10 776	6 214	3 106	16 202	45 198	26 984	31 350

#### 4. Legehennenhaltung und Eiererzeugung 2006 nach Monaten und im Aug. 2006 nach der Größenstruktur

Monat Größenstruktur Haltungskapazität von ... bis unter ... Hennenhaltungsplätze <sup>1)</sup>	Betriebe	Hennen- haltungs- plätze <sup>1)</sup>	Legehennen <sup>2)</sup>		Erzeugte Eier <sup>3)</sup> 1 000 Stück	Lege- leistung Eier je Henne Stück	Auslastung der Haltungs- kapazität Prozent
			am 1. des Berichts- monats	im Durch- schnitt			
			Anzahl				
Januar	23	2 206 673	1 730 511	1 720 257	42 479	24,7	78,4
Februar	23	2 206 673	1 710 002	1 748 391	39 861	22,8	77,5
März	23	2 206 673	1 786 779	1 754 769	45 450	25,9	81,0
April	23	2 206 673	1 722 758	1 739 011	45 251	26,0	78,1
Mai	23	2 206 673	1 755 263	1 732 116	45 711	26,4	79,5
Juni	23	2 206 673	1 708 968	1 734 667	41 710	24,0	77,4
Juli	23	2 193 461	1 760 366	1 738 102	44 201	25,4	80,3
<b>August</b>	<b>23</b>	<b>2 195 061</b>	<b>1 715 838</b>	<b>1 719 471</b>	<b>44 932</b>	<b>26,1</b>	<b>78,2</b>
davon							
unter 10 000	4	23 400	12 638	14 378	279	19,4	54,0
10 000 - 30 000	6	98 682	79 626	79 646	2 274	28,6	80,7
30 000 - 100 000	9	604 955	511 773	528 256	13 075	24,8	84,6
100 000 und mehr	4	1 468 024	1 111 801	1 097 192	29 303	26,7	75,7

1) bei voller Ausnutzung der für die Hennenhaltung verfügbaren Stallplätze - 2) einschließlich legereifer Junghennen und Legehennen, die sich in der Legepause befinden - 3) einschließlich Bruch-, Knick- und Junghenneneier

**5. Legehennenhaltung, Eiererzeugung**

Lfd. Nr.	Merkmal	Einheit	Januar	Februar	März	April	Mai
1	Hennenhaltungsplätze am 1. des Monats <sup>1)</sup>	1 000 St.	2 207	2 207	2 207	2 207	2 207
2	Auslastung der Haltungskapazität am 1. des Monats	%	78,4	77,5	81,0	78,1	79,5
3	Legehennen am 1. des Monats <sup>2)</sup>	1 000 St.	1 731	1 710	1 787	1 723	1 755
4	Legehennen im Durchschnitt des Monats <sup>2)</sup>	1 000 St.	1 720	1 748	1 755	1 739	1 732
5	Erzeugte Eier <sup>3)</sup>	1 000 St.	42 479	39 861	45 450	45 251	45 711
6	Legeleistung Eier je Henne	St.	24,7	22,8	25,9	26,0	26,4
7	Geschlachtetes Geflügel	t	.	.	.	.	.
<b>Dagegen 2005</b>							
8	Auslastung der Haltungskapazität am 1. des Monats	%	73,2	79,0	78,3	78,0	76,2
9	Legehennen im Durchschnitt des Monats <sup>2)</sup>	1 000 St.	1 687	1 744	1 733	1 710	1 687
10	Erzeugte Eier <sup>3)</sup>	1 000 St.	42 140	41 036	46 746	43 097	43 545
11	Legeleistung Eier je Henne	St.	25,0	23,5	27,0	25,2	25,8
12	Geschlachtetes Geflügel	t	.	.	.	.	.

1) bei voller Ausnutzung der für die Hennenhaltung verfügbaren Stallplätze - 2) einschließlich legereifer Junghennen und

**und Geflügelschlachtung 2006**

Juni	Juli	August	September	Oktober	November	Dezember	Lfd. Nr.
2 207	2 193	2 195					1
77,4	80,3	78,2					2
1 709	1 760	1 716					3
1 735	1 738	1 719					4
41 710	44 201	44 932					5
24,0	25,4	26,1					6
.	.	.					7
78,1	72,7	79,2					8
1 625	1 658	1 785					9
40 071	41 620	45 057					10
24,7	25,1	25,2					11
.	.	.					12

Legehennen, die sich in der Legepause befinden - 3) einschließlich Bruch-, Knick- und Junghenneneier