

Statistischer Bericht

C III - m 12 / 06

Ergebnisse der tierischen Erzeugung
in Thüringen
Dezember 2006

Bestell - Nr. 03 305



Thüringer Landesamt für Statistik

Zeichenerklärung

- 0 weniger als die Hälfte von 1 in der letzten besetzten Stelle, jedoch mehr als nichts
- nichts vorhanden (genau Null)
- . Zahlenwert unbekannt oder geheim zu halten
- ... Angabe fällt später an
- / Zahlenwert nicht sicher genug
- x Tabellenfach gesperrt, weil Aussage nicht sinnvoll
- () Aussagewert eingeschränkt
- r berichtigte Zahl
- p vorläufige Zahl

Anmerkung: Abweichungen in den Summen erklären sich aus dem Runden von Einzelwerten.

Herausgeber:

Thüringer Landesamt für Statistik
Europaplatz 3, 99091 Erfurt
Postfach 90 01 63, 99104 Erfurt

Telefon: 0361 37-84642/84647
Telefax: 0361 37-84699
Internet: www.statistik.thueringen.de
E-Mail: auskunft@statistik.thueringen.de

Auskunft erteilt:

Referat: Land- und Forstwirtschaft,
Betriebsregister Landwirtschaft
Telefon: 0361 37-734554

Herausgegeben im Februar 2007

Heft-Nr.: 40 / 07
Preis: 3,75 EUR

© Thüringer Landesamt für Statistik, Erfurt, 2007

Für nichtgewerbliche Zwecke sind Vervielfältigung und unentgeltliche Verbreitung, auch auszugsweise, mit Quellenangabe gestattet. Die Verbreitung, auch auszugsweise, über elektronische Systeme/Datenträger bedarf der vorherigen Zustimmung. Alle übrigen Rechte bleiben vorbehalten.

Inhaltsverzeichnis

	Seite
Vorbemerkungen	3
Grafiken	
1. Veränderung der Schlachtungen 2006 gegenüber dem jeweiligen Vorjahresmonat	4
2. Veränderung der Milchanlieferung an Molkereien 2006 gegenüber dem jeweiligen Vorjahresmonat	4
Tabellen	
1. Schlachtungen und Schlachtmenge 2006	5
2. Milchanlieferung an Molkereien 2006 nach Kreisen	6
3. Milchanlieferung an Molkereien 2006 nach Ländern	8
4. Legehennenhaltung und Eierzeugung 2006 nach Monaten und im Dezember 2006 nach der Größenstruktur	9
5. Legehennenhaltung, Eierzeugung und Geflügelschlachtung 2006	10

Vorbemerkungen

Dieser Bericht erscheint monatlich und enthält vorläufige Ergebnisse.

Rechtsgrundlagen

Gesetz über Agrarstatistiken (Agrarstatistikgesetz - AgrStatG) in der Fassung der Bekanntmachung vom 19. Juli 2006 (BGBl. I S. 1662), geändert durch Artikel 210 der Verordnung vom 31. Oktober 2006 (BGBl. I S. 2407). Anwendung finden auch Vorschriften des Gesetzes über die Statistik für Bundeszwecke (Bundesstatistikgesetz - BStatG) vom 22. Januar 1987 (BGBl. I S. 462, 565), zuletzt geändert durch Artikel 2 des Gesetzes vom 9. Juni 2005 (BGBl. I S. 1534).

Schlachtungen, Schlachtgewichte, Schlachtmenge

Die Schlachtungsstatistik umfasst alle von amtlichen Veterinären an Rindern, Kälbern, Schweinen, Schafen, Ziegen und Pferden durchgeführten Schlachtier- und Fleischuntersuchungen. Erhebungsmerkmale der Schlachtungsstatistik sind die Zahl der Tiere nach Herkunft, Tierart, Tauglichkeit, gewerblichen Schlachtungen und Hausschlachtungen und bei Rindern außerdem nach Kategorien. In diesem Bericht werden die tauglich beurteilten Tiere aus gewerblichen Schlachtungen inländischer und ausländischer Herkunft zusammengefasst nachgewiesen.

Für die Schlachtgewichtsstatistik werden für die Schweine die von der Thüringer Landesanstalt für Landwirtschaft auf Grund der nach der Vierten Vieh- und Fleischgesetz-Durchführungsverordnung ¹⁾ ermittelten durchschnittlichen Schlachtgewichte verwendet. Für die Rinder und Kälber werden ab 2005 aus Gründen der statistischen Geheimhaltung gemeinsame Durchschnittsschlachtgewichte der Thüringer und der Sächsischen Landesanstalt für Landwirtschaft ermittelt und verwendet. Das Durchschnittsschlachtgewicht für Schafe basiert ab 2005 auf den Angaben des Statistischen Bundesamtes, die Durchschnittsschlachtgewichte für die Tierarten Ziegen und Pferde entsprechen langjährigen Durchschnittswerten und werden vom Statistischen Bundesamt im Einvernehmen mit dem BMELV festgelegt.

Die Ermittlung der Gesamtschlachtmenge erfolgt auf der Grundlage der Anzahl der beschauten, als tauglich beurteilten Tiere und der erreichten Durchschnittsschlachtgewichte.

Milchanlieferung

Grundlage hierfür sind die nach der Marktordnungswaren-Meldeverordnung ²⁾ zu erstattenden Meldungen der Molkereien. Erfasst wird die von Thüringer Erzeugern an Molkereien angelieferte Milchmenge mit natürlichem Fettgehalt einschließlich Ziegen-, Schaf- und Büffelmilch. Diese Angaben werden von der Thüringer Landesanstalt für Landwirtschaft monatlich nach Einzugsgebieten bereitgestellt.

Legehennenhaltung und Eierzeugung

Hier sind die Inhaber bzw. Leiter von Unternehmen mit mindestens 3 000 Hennenhaltungsplätzen auskunftspflichtig.

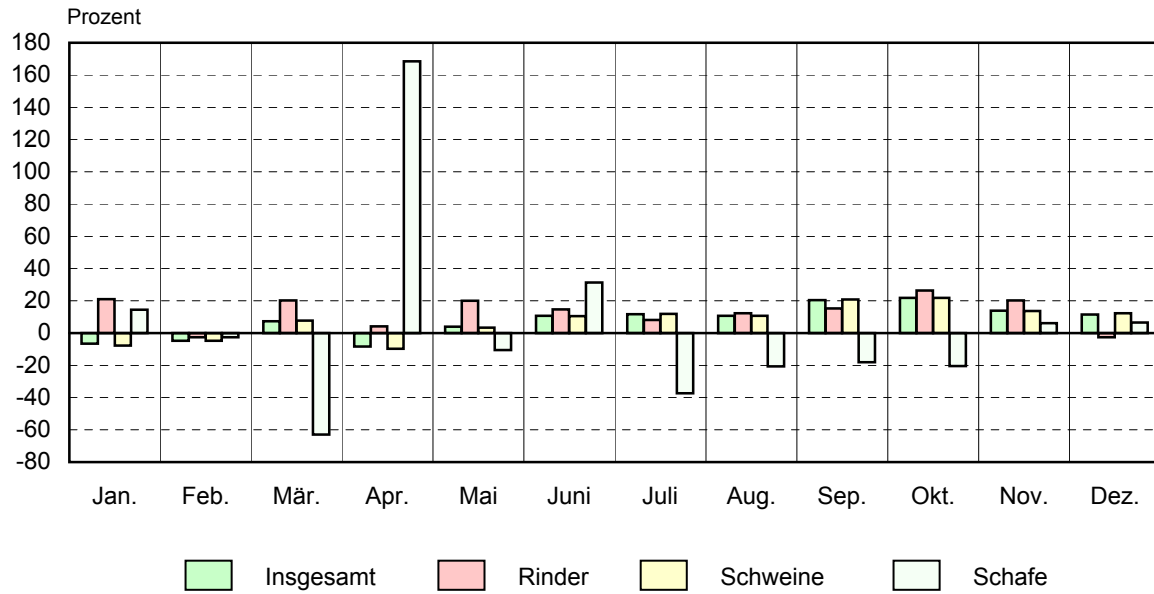
Geflügelschlachtung

Auskunftspflichtig sind die Inhaber bzw. Leiter von Unternehmen mit einer Schlachtkapazität von mindestens 2 000 Tieren im Monat.

1) Vierte Vieh- und Fleischgesetz-Durchführungsverordnung in der Fassung der Bekanntmachung vom 23. Juni 1994 (BGBl. I S. 1302), zuletzt geändert durch Artikel 2 der Verordnung vom 1. August 2003 (BGBl. I S. 1556)

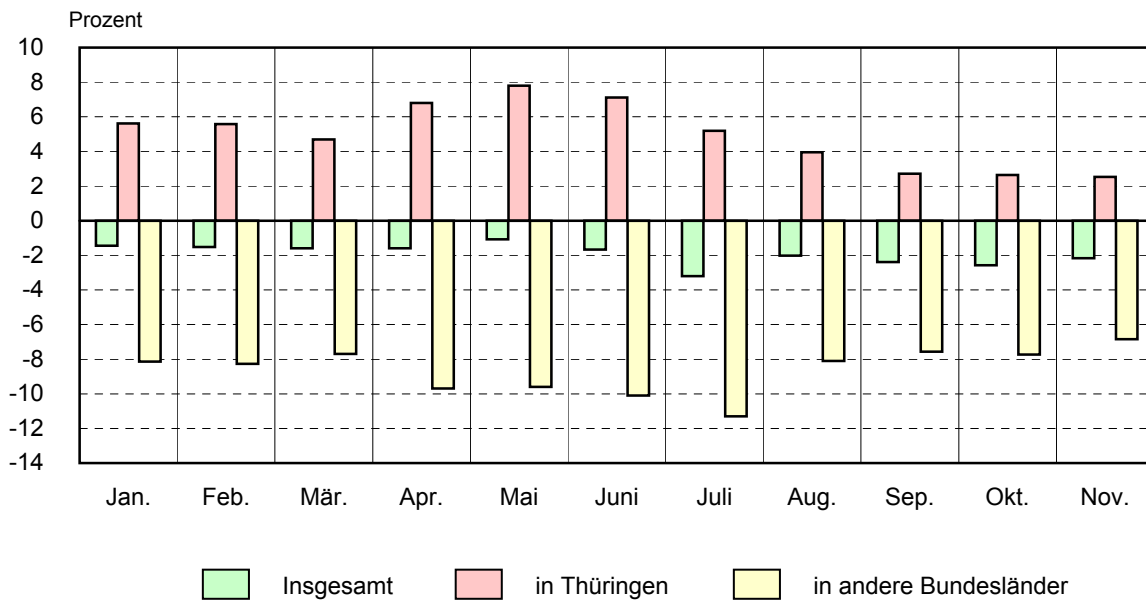
2) Verordnung über Meldepflichten über Marktordnungswaren (Marktordnungswaren-Meldeverordnung) vom 24. November 1999 (BGBl. I S. 2286)

1. Veränderung der Schlachtungen 2006 gegenüber dem jeweiligen Vorjahresmonat



Thüringer Landesamt für Statistik

2. Veränderung der Milchanlieferung an Molkereien 2006 gegenüber dem jeweiligen Vorjahresmonat



Thüringer Landesamt für Statistik

1. Schlachtungen und Schlachtmenge 2006 *)

Monat Zeitraum	Rinder ins- gesamt	Davon				Kälber ²⁾	Schweine	Schafe, Lämmer, Hammel	Ziegen	Pferde	
		Ochsen	Bullen	Kühe	Färsen ¹⁾						
Anzahl der Schlachtungen in Stück											
Dezember	I	5 462	32	2 062	2 752	616	260	144 185	1 035	56	17
	G	4 998	29	1 800	2 698	471	236	139 649	596	16	11
	H	464	3	262	54	145	24	4 536	439	40	6
Januar-Dezember	I	65 784	477	24 574	34 948	5 785	1 936	1 623 866	7 565	1 007	177
	G	62 884	452	23 210	34 507	4 715	1 735	1 599 508	5 173	401	126
	H	2 900	25	1 364	441	1 070	201	24 358	2 392	606	51
Dagegen 2005											
Dezember	I	5 607	31	1 702	3 211	663	264	128 419	971	69	9
	G	5 098	24	1 462	3 135	477	242	123 910	556	24	2
	H	509	7	240	76	186	22	4 509	415	45	7
Januar-Dezember	I	58 260	452	18 195	34 504	5 109	2 059	1 512 246	7 918	894	133
	G	55 266	421	16 818	34 020	4 007	1 890	1 486 896	5 706	411	94
	H	2 994	31	1 377	484	1 102	169	25 350	2 212	483	39
Schlachtmenge in Tonnen											
Dezember	I	1 660	9	742	750	158	17	13 357	23	1	4
	G	1 513	9	648	736	121	16	12 937	13	0	3
	H	147	1	94	15	37	2	420	10	1	2
Januar-Dezember	I	19 918	142	8 793	9 509	1 474	138	149 696	166	18	47
	G	19 029	135	8 305	9 388	1 201	123	147 441	114	7	33
	H	889	8	488	121	273	14	2 256	53	11	13
Dagegen 2005											
Dezember	I	1 653	9	605	878	161	21	11 955	21	1	2
	G	1 500	7	520	857	116	19	11 535	12	0	1
	H	153	2	85	21	45	2	420	9	1	2
Januar-Dezember	I	17 023	132	6 337	9 318	1 236	157	140 058	174	16	35
	G	16 136	123	5 858	9 186	969	145	137 705	126	7	25
	H	887	9	479	132	268	12	2 354	49	9	10
Durchschnittsschlachtgewichte in Kilogramm											
Dezember	G	303	297	360	273	257	67	93	22	18	264
Dagegen 2005											
Dezember	G	294	290	355	273	243	79	93	22	18	264

*) tauglich beurteilte Tiere - 1) ausgewachsene weibliche Rinder, die noch nicht gekalbt haben - 2) Tiere, deren Schlachtkörper als Kälber zugeschnitten sind

I Schlachtungen insgesamt, G Gewerbliche Schlachtungen, H Hausschlachtungen

2. Milchlieferung an Molkereien

Lfd. Nr.	Kreisfreie Stadt Landkreis Land	Januar	Februar	März	April	Mai
		Tonnen				
1	Stadt Erfurt	501	428	488	478	511
2	Stadt Gera	369	318	331	308	325
3	Stadt Jena	-	-	-	-	-
4	Stadt Suhl	-	-	-	-	-
5	Stadt Weimar	69	66	70	87	94
6	Stadt Eisenach	404	363	398	384	404
7	Eichsfeld	5 002	4 530	5 099	5 059	5 347
8	Nordhausen	2 924	2 663	2 958	2 898	2 990
9	Wartburgkreis	6 819	6 208	7 046	6 959	7 403
10	Unstrut-Hainich-Kreis	4 296	3 977	4 443	4 322	4 561
11	Kyffhäuserkreis	2 241	2 037	2 285	2 358	2 456
12	Schmalkalden-Meiningen	4 631	4 146	4 608	4 580	4 834
13	Gotha	3 486	3 198	3 525	3 458	3 618
14	Sömmerda	3 499	3 151	3 507	3 418	3 549
15	Hildburghausen	4 438	4 047	4 450	4 416	4 513
16	Ilm-Kreis	2 525	2 321	2 619	2 555	2 657
17	Weimarer Land	4 881	4 494	5 009	4 848	5 065
18	Sonneberg	1 474	1 245	1 427	1 423	1 414
19	Saalfeld-Rudolstadt	3 751	3 450	3 889	3 765	3 868
20	Saale-Holzland-Kreis	4 993	4 562	5 124	5 009	5 287
21	Saale-Orla-Kreis	9 120	8 381	9 333	9 349	9 830
22	Greiz	8 671	7 914	8 789	8 645	8 980
23	Altenburger Land	3 544	3 215	3 552	3 486	3 651
24	Thüringen	77 639	70 712	78 951	77 804	81 358
25	Dagegen 2005	78 782	71 805	80 207	79 044	82 248

2006 nach Kreisen

Juni	Juli	August	September	Oktober	November	Dezember	Lfd. Nr.
Tonnen							
520	518	512	480	463	412		1
311	316	322	320	334	326		2
-	-	-	-	-	-		3
-	-	-	-	-	-		4
88	97	111	104	109	118		5
409	427	442	415	401	389		6
5 150	5 270	5 213	4 868	4 859	4 708		7
2 832	2 842	2 868	2 675	2 830	2 806		8
7 104	7 190	7 077	6 660	6 675	6 396		9
4 406	4 460	4 448	4 178	4 218	3 946		10
2 374	2 395	2 347	2 187	2 219	2 138		11
4 626	4 739	4 648	4 424	4 505	4 372		12
3 412	3 421	3 388	3 458	3 563	3 452		13
3 416	3 427	3 446	3 045	3 112	2 994		14
4 380	4 411	4 375	4 139	4 187	4 018		15
2 566	2 569	2 520	2 338	2 405	2 328		16
4 843	4 808	4 783	4 484	4 580	4 452		17
1 356	1 396	1 354	1 308	1 367	1 404		18
3 571	3 583	3 488	3 154	3 193	3 048		19
5 130	5 212	5 131	4 839	4 923	4 542		20
9 509	9 637	9 429	8 854	8 971	8 675		21
8 632	8 753	8 588	8 051	8 211	7 921		22
3 486	3 533	3 448	3 213	3 320	3 214		23
78 122	79 004	77 937	73 193	74 445	71 660		24
79 453	81 642	79 546	74 983	76 413	73 247		25

3. Milchlieferung an Molkereien 2006 nach Ländern

Monat Zeitraum	Milch- lieferung insgesamt	Davon an Molkereien in									
		Thürin- gen	Bayern	Branden- burg	Hessen	Meckl.- Vorp.	Nieder- sachsen	Nordrh.- Westfal.	Rheinl.- Pfalz	Sach- sen	Sachsen- Anhalt
Tonnen											
Januar	77 639	40 444	19 671	-	-	886	418	1 934	6 994	3 446	3 847
Februar	70 712	36 966	17 813	-	-	779	357	1 811	6 312	3 160	3 513
März	78 951	41 513	19 535	-	37	916	397	2 043	7 116	3 531	3 862
April	77 804	41 521	19 249	-	49	932	402	1 970	7 056	2 710	3 915
Mai	81 358	43 416	19 845	-	66	987	428	2 086	7 570	2 850	4 111
Juni	78 122	41 647	19 122	-	64	971	407	1 990	7 297	2 716	3 907
Juli	79 004	42 165	19 380	-	70	971	408	1 987	7 352	2 740	3 930
August	77 937	41 675	19 146	-	78	949	393	2 018	7 185	2 664	3 828
September	73 193	38 750	18 110	-	71	921	371	1 923	6 825	2 549	3 674
Oktober	74 445	39 034	18 433	-	62	928	388	1 947	6 897	2 700	4 056
November	71 660	37 429	17 864	-	51	897	372	1 910	6 638	2 588	3 911
Januar-November	840 824	444 561	208 169	-	548	10 138	4 341	21 618	77 242	31 653	42 554
Dagegen 2005											
Januar	78 782	38 290	20 095	176	1 939	803	430	2 342	6 081	4 084	4 542
Februar	71 805	35 015	18 354	25	1 749	711	399	2 148	5 506	3 717	4 181
März	80 207	39 667	19 780	82	1 951	1 034	459	2 360	6 037	4 119	4 718
April	79 044	38 875	20 509	-	1 351	876	442	2 337	6 566	3 706	4 382
Mai	82 248	40 274	21 347	-	1 435	907	468	2 398	6 944	3 898	4 577
Juni	79 453	38 878	20 638	-	1 358	939	452	2 268	6 754	3 778	4 388
Juli	81 642	40 098	21 248	-	993	944	456	2 349	7 310	3 682	4 562
August	79 546	40 090	20 736	-	-	935	448	2 267	7 024	3 591	4 455
September	74 983	37 724	19 680	-	-	828	423	2 129	6 622	3 357	4 220
Oktober	76 413	38 032	20 410	-	-	860	445	2 185	6 743	3 397	4 341
November	73 247	36 504	19 714	-	-	798	438	2 076	6 373	3 238	4 106
Januar-November	857 370	423 447	222 511	283	10 776	9 635	4 860	24 859	71 960	40 567	48 472

4. Legehennenhaltung und Eierzeugung 2006 nach Monaten und im Dez. 2006 nach der Größenstruktur

Monat Größenstruktur Haltungskapazität von ... bis unter ... Hennenhaltungsplätze ¹⁾	Betriebe	Hennen- haltungs- plätze ¹⁾	Legehennen ²⁾		Erzeugte Eier ³⁾ 1 000 Stück	Lege- leistung Eier je Henne Stück	Auslastung der Haltungs- kapazität Prozent
			am 1. des Berichts- monats	im Durch- schnitt			
			Anzahl				
Januar	24	2 218 673	1 741 988	1 731 694	42 791	24,7	78,5
Februar	24	2 218 673	1 721 400	1 759 763	40 135	22,8	77,6
März	24	2 218 673	1 798 125	1 766 075	45 753	25,9	81,0
April	24	2 218 673	1 734 025	1 750 213	45 546	26,0	78,2
Mai	24	2 218 673	1 766 400	1 743 175	46 002	26,4	79,6
Juni	24	2 218 673	1 719 950	1 740 158	41 967	24,1	77,5
Juli	24	2 205 461	1 760 366	1 743 426	44 475	25,5	79,8
August	24	2 207 061	1 726 486	1 730 043	45 212	26,1	78,2
September	24	2 207 061	1 733 600	1 695 314	42 810	25,3	78,5
Oktober	24	2 207 061	1 657 028	1 713 656	43 582	25,4	75,1
November	24	2 207 061	1 770 284	1 791 387	44 929	25,1	80,2
Dezember	24	2 207 061	1 812 490	1 769 707	45 016	25,4	82,1
davon							
unter 10 000	4	23 400	16 276	16 808	405	24,1	69,6
10 000 - 30 000	7	110 682	85 553	95 135	2 369	24,9	77,3
30 000 - 100 000	9	604 955	526 546	517 001	13 047	25,2	87,0
100 000 und mehr	4	1 468 024	1 184 115	1 140 764	29 196	25,6	80,7

1) bei voller Ausnutzung der für die Hennenhaltung verfügbaren Stallplätze - 2) einschließlich legereifer Junghennen und Legehennen, die sich in der Legepause befinden - 3) einschließlich Bruch-, Knick- und Junghenneneier

5. Legehennenhaltung, Eiererzeugung

Lfd. Nr.	Merkmal	Einheit	Januar	Februar	März	April	Mai
1	Hennenhaltungsplätze am 1. des Berichtsmonats ¹⁾	1 000 St.	2 219	2 219	2 219	2 219	2 219
2	Auslastung der Haltungskapazität am 1. des Berichtsmonats	%	78,5	77,6	81,0	78,2	79,6
3	Legehennen am 1. des Berichtsmonats ²⁾	1 000 St.	1 742	1 721	1 798	1 734	1 766
4	Legehennen im Durchschnitt des Berichtsmonats ²⁾	1 000 St.	1 732	1 760	1 766	1 750	1 743
5	Erzeugte Eier ³⁾	1 000 St.	42 791	40 135	45 753	45 546	46 002
6	Legeleistung Eier je Henne	St.	24,7	22,8	25,9	26,0	26,4
7	Geschlachtetes Geflügel	t
Dagegen 2005							
8	Auslastung der Haltungskapazität am 1. des Berichtsmonats	%	73,2	79,0	78,3	78,0	76,2
9	Legehennen im Durchschnitt des Berichtsmonats ²⁾	1 000 St.	1 687	1 744	1 733	1 710	1 687
10	Erzeugte Eier ³⁾	1 000 St.	42 140	41 036	46 746	43 097	43 545
11	Legeleistung Eier je Henne	St.	25,0	23,5	27,0	25,2	25,8
12	Geschlachtetes Geflügel	t

1) bei voller Ausnutzung der für die Hennenhaltung verfügbaren Stallplätze - 2) einschließlich legereifer Junghennen und

und Geflügelschlachtung 2006

Juni	Juli	August	September	Oktober	November	Dezember	Lfd. Nr.
2 219	2 205	2 207	2 207	2 207	2 207	2 207	1
77,5	79,8	78,2	78,5	75,1	80,2	82,1	2
1 720	1 760	1 726	1 734	1 657	1 770	1 812	3
1 740	1 743	1 730	1 695	1 714	1 791	1 770	4
41 967	44 475	45 212	42 810	43 582	44 929	45 016	5
24,1	25,5	26,1	25,3	25,4	25,1	25,4	6
.	7
78,1	72,7	79,2	83,8	82,6	82,9	69,4	8
1 625	1 658	1 785	1 810	1 807	1 668	1 626	9
40 071	41 620	45 057	44 286	41 831	39 412	39 468	10
24,7	25,1	25,2	24,5	23,2	23,6	24,3	11
.	12

Legehennen, die sich in der Legepause befinden - 3) einschließlich Bruch-, Knick- und Junghenneneier