

Statistischer Bericht

C III - j / 06

Viehbestand und tierische Erzeugung
in Thüringen
2006

Bestell - Nr. 03 308

Thüringer Landesamt für Statistik



Zeichenerklärung

- 0 weniger als die Hälfte von 1 in der letzten besetzten Stelle, jedoch mehr als nichts
- nichts vorhanden (genau Null)
- . Zahlenwert unbekannt oder geheim zu halten
- ... Angabe fällt später an
- / Zahlenwert nicht sicher genug
- x Tabellenfach gesperrt, weil Aussage nicht sinnvoll
- () Aussagewert eingeschränkt
- r berichtigte Zahl
- p vorläufige Zahl

Anmerkung: Abweichungen in den Summen erklären sich aus dem Runden von Einzelwerten.

Herausgeber:

Thüringer Landesamt für Statistik
Europaplatz 3, 99091 Erfurt
Postfach 90 01 63, 99104 Erfurt

Telefon: 0361 37-84642/84647
Telefax: 0361 37-84699
Internet: www.statistik.thueringen.de
E-Mail: auskunft@statistik.thueringen.de

Auskunft erteilt:

Referat: Land- und Forstwirtschaft,
Betriebsregister Landwirtschaft
Telefon: 0361 37-734554

Herausgegeben im März 2007

Heft-Nr.: 70 / 07
Preis: 3,75 EUR

© Thüringer Landesamt für Statistik, Erfurt, 2007

Für nichtgewerbliche Zwecke sind Vervielfältigung und unentgeltliche Verbreitung, auch auszugsweise, mit Quellenangabe gestattet. Die Verbreitung, auch auszugsweise, über elektronische Systeme/Datenträger bedarf der vorherigen Zustimmung. Alle übrigen Rechte bleiben vorbehalten.

Inhaltsverzeichnis

Seite

Vorbemerkungen

3

Grafiken

Viehbestände 2006

5

Veränderung der Schlachtungen 2006 gegenüber dem jeweiligen Vorjahresmonat

8

Veränderung der Milchanlieferung an Molkereien 2006 gegenüber dem jeweiligen Vorjahresmonat

12

Veränderung der Eierzeugung und Legeleistung 2006 gegenüber dem jeweiligen Vorjahresmonat

16

Tabellen

1. Pferde- und Rinderbestände 2006

6

2. Schweine-, Schaf- und Geflügelbestände 2006

7

3. Schlachtungen und Fleischerzeugung 2005 und 2006 sowie 2006 nach Monaten

9

3.1 Gewerbliche Schlachtungen und Hausschlachtungen

9

3.2 Gewerbliche Schlachtungen

10

3.3 Hausschlachtungen

11

4. Milchleistung, Milcherzeugung und -verwendung 2005 und 2006 sowie 2006 nach Monaten

13

5. Milchanlieferung an Molkereien 2005 und 2006 nach Ländern sowie 2006 nach Monaten

13

6. Milchanlieferung an Molkereien 2005 und 2006 sowie 2006 nach Kreisen

14

7. Legehennenhaltung und Eierzeugung 2005 und 2006 nach der Größenstruktur

17

8. Legehennenhaltung und Eierzeugung 2005 und 2006 sowie 2006 nach Monaten

17

9. Hennenhaltungsplätze 2005 und 2006 nach Haltungsform und Haltungskapazität

18

Vorbemerkungen

Der vorliegende Bericht enthält die endgültigen Ergebnisse der

- Viehbestandserhebungen vom Mai und November,
- monatlichen Statistiken über die Schlachtungen und Fleischerzeugung, die Milcherzeugung und -verwendung und die Legehennenhaltung und Eierzeugung.

Da die bereits veröffentlichten Monatsberichte vorläufige Angaben enthalten, sind Abweichungen zu diesem Bericht möglich.

Rechtsgrundlagen

Gesetz über Agrarstatistiken (Agrarstatistikgesetz - AgrStatG) in der Fassung der Bekanntmachung vom 19. Juli 2006 (BGBl. I S. 1662), geändert durch Artikel 210 der Verordnung vom 31. Oktober 2006 (BGBl. I S. 2407). Anwendung finden auch Vorschriften des Gesetzes über die Statistik für Bundeszwecke (Bundesstatistikgesetz - BStatG) vom 22. Januar 1987 (BGBl. I S. 462, 565), zuletzt geändert durch Artikel 2 des Gesetzes vom 9. Juni 2005 (BGBl. I S. 1534).

Viehbestandserhebung

Die Erhebung über die Viehbestände wird alle vier Jahre, beginnend 2003, am 3. Mai allgemein durchgeführt. Erhoben werden Merkmale über die Bestände an Rindern, Schweinen, Schafen, Pferden und Geflügel. In den Zwischenjahren, beginnend 2002, werden die Bestände an Rindern, Schweinen und Schafen repräsentativ erhoben.

Zusätzlich werden die Bestände an Rindern und Schweinen in jedem Jahr zum 3. November repräsentativ erfasst.

Schlachtungen und Fleischerzeugung

Die Schlachtungsstatistik umfasst alle von amtlichen Veterinären an Rindern, Kälbern, Schweinen, Schafen, Ziegen und Pferden durchgeführten Schlachtier- und Fleischuntersuchungen. Erhebungsmerkmale der Schlachtungsstatistik sind die Zahl der Tiere nach Herkunft, Tierart, Tauglichkeit, gewerblichen Schlachtungen und Hausschlachtungen und bei Rindern außerdem nach Kategorien. In diesem Bericht werden die tauglich beurteilten Tiere aus gewerblichen Schlachtungen inländischer und ausländischer Herkunft zusammengefasst nachgewiesen.

Für die Schlachtgewichtsstatistik werden für die Schweine die von der Thüringer Landesanstalt für Landwirtschaft auf Grund der nach der Vierten Vieh- und Fleischgesetz-Durchführungsverordnung ¹⁾ ermittelten durchschnittlichen Schlachtgewichte verwendet. Für die Rinder und Kälber werden ab 2005 aus Gründen der statistischen Geheimhaltung gemeinsame Durchschnittsschlachtgewichte der Thüringer und der Sächsischen Landesanstalt für Landwirtschaft ermittelt und verwendet. Das Durchschnittsschlachtgewicht für Schafe basiert ab 2005 auf den Angaben des Statistischen Bundesamtes, die Durchschnittsschlachtgewichte für die Tierarten Ziegen und Pferde basieren auf den Angaben des Bundesministeriums für Ernährung, Landwirtschaft und Verbraucherschutz.

Die Ermittlung der Gesamtschlachtmenge erfolgt auf der Grundlage der Anzahl der beschauten, als tauglich beurteilten Tiere und der erreichten Durchschnittsschlachtgewichte.

(Fußnote siehe Seite 4)

Milcherzeugung und -verwendung

Grundlage hierfür sind die nach der Marktordnungswaren-Meldeverordnung ²⁾ zu erstattenden Meldungen der Molkereien. Erfasst wird die von Thüringer Erzeugern an Molkereien angelieferte Rohmilch mit natürlichem Fettgehalt, einschließlich Ziegen-, Schaf- und Büffelmilch. Diese Angaben werden von der Thüringer Landesanstalt für Landwirtschaft monatlich nach Einzugsgebieten bereitgestellt.

Die Differenz zwischen angelieferter und erzeugter Milchmenge sowie die Verwendung der Milch beim Erzeuger werden durch das Statistische Landesamt geschätzt.

Grundlage dieser Schätzungen sind die Angaben über die Verfütterung von Milch im Betrieb, den Eigenverbrauch, die Direktvermarktung sowie die Anlieferung an Molkereien und Milchsammelstellen jeweils nach der Menge aus der Meldung der Ernte- und Betriebsberichterstattung.

Legehennenhaltung und Eierzeugung

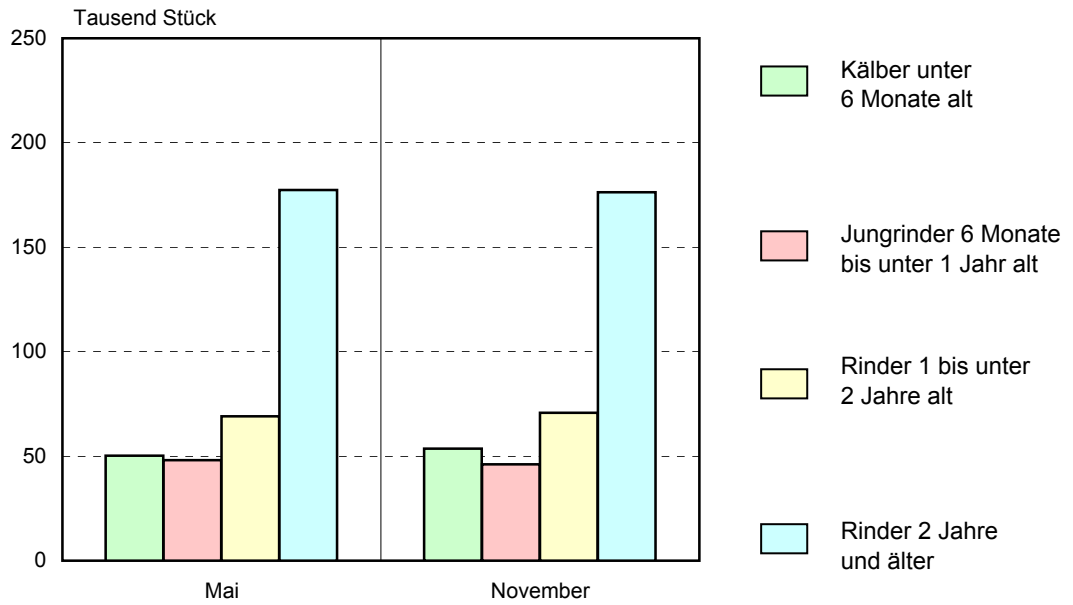
Hier sind die Inhaber bzw. Leiter von Unternehmen mit mindestens 3000 Hennenhaltungsplätzen auskunftspflichtig. Es werden monatlich Angaben über Hennenhaltungsplätze, Legehennen und Eierzeugung festgestellt. Im Dezember jeden Jahres werden zusätzlich Daten zu den Haltungsformen (Käfighaltung, Bodenhaltung und Freilandhaltung) und zum Bestandsaufbau nach Altersklassen und Legeperioden erfragt.

1) Vierte Vieh- und Fleischgesetz-Durchführungsverordnung in der Fassung der Bekanntmachung vom 23. Juni 1994 (BGBl. I S. 1302), zuletzt geändert durch Artikel 2 der Verordnung vom 1. August 2003 (BGBl. I S. 1556)

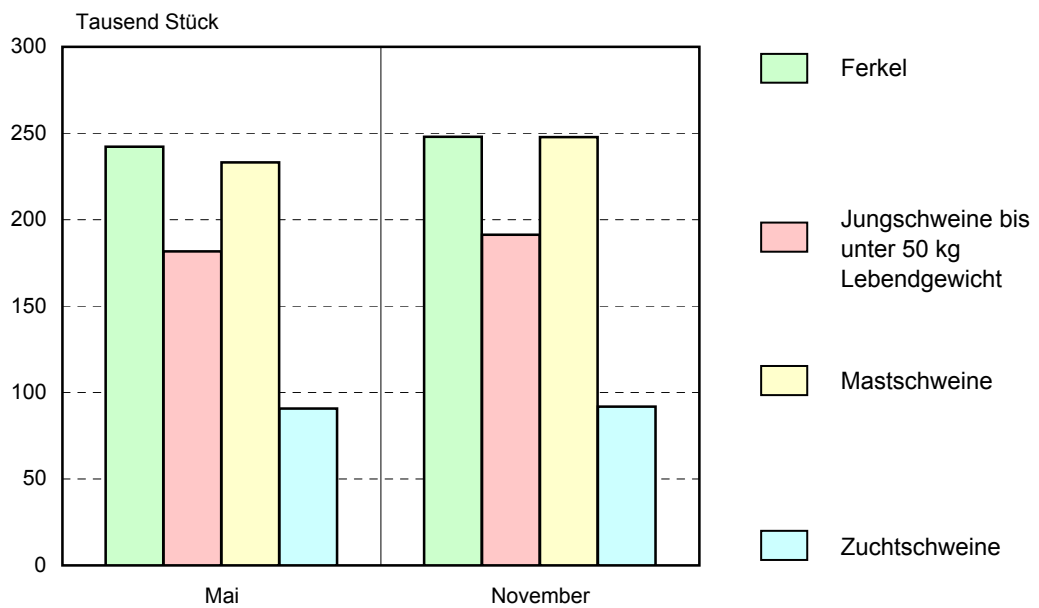
2) Verordnung über Meldepflichten über Marktordnungswaren (Marktordnungswaren-Meldeverordnung) vom 24. November 1999 (BGBl. I S. 2286)

Viehbestände 2006

Rinder



Schweine



1. Pferde- und Rinderbestände 2006

Tierart	Mai	November
	Stück	
Ponys und Kleinpferde	.	.
Andere Pferde	.	.
davon		
unter 1 Jahr alt	.	.
1 bis unter 3 Jahre alt	.	.
3 bis unter 14 Jahre alt	.	.
14 Jahre und älter	.	.
Pferde insgesamt	.	.
Kälber unter 6 Monate alt oder unter 220 kg Lebendgewicht	50 206	53 565
Jungrinder 6 Monate bis unter 1 Jahr alt	48 123	46 121
davon		
männlich	15 927	15 995
weiblich	32 196	30 126
Rinder 1 bis unter 2 Jahre alt	69 047	70 719
davon		
männlich	17 151	17 435
weibliche Schlachtrinder	1 763	2 378
weibliche Nutz- und Zuchttiere	50 133	50 905
Rinder 2 Jahre und älter	177 460	176 248
davon		
Bullen und Ochsen	1 783	1 991
Schlachtfärsen	362	155
Nutz- und Zuchtfärsen	18 952	19 671
Milchkühe	119 797	116 731
Ammen- und Mutterkühe	36 061	37 102
Schlacht- und Mastkühe	505	599
Rinder insgesamt	344 835	346 652

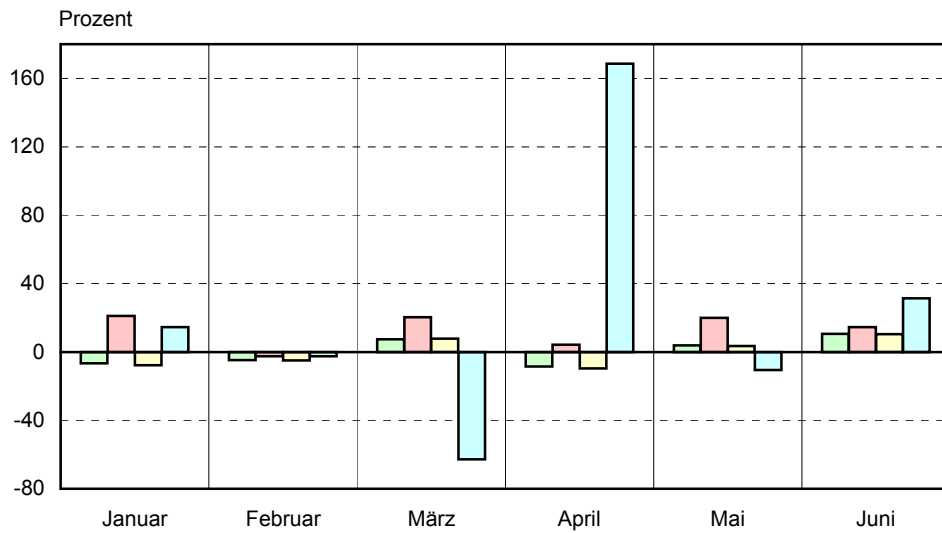
2. Schweine-, Schaf- und Geflügelbestände 2006

Tierart	Mai	November
	Stück	
Ferkel	242 136	247 958
Jungschweine bis unter 50 kg Lebendgewicht (LG)	181 626	191 385
Mastschweine	233 182	247 829
davon		
50 bis unter 80 kg LG	111 662	109 721
80 bis unter 110 kg LG	103 342	102 920
110 und mehr kg LG	18 178	35 189
Zuchtschweine	90 791	91 863
davon		
Eber zur Zucht	784	577
Jungsauen zum 1. Mal trächtig	13 835	13 459
andere trächtige Sauen	48 979	50 335
Jungsauen noch nicht trächtig	14 351	14 990
andere nicht trächtige Sauen	12 843	12 501
Schweine insgesamt	747 736	779 034
Schafe unter 1 Jahr alt	57 934	.
Schafe 1 Jahr und älter	158 308	.
davon		
weibliche Schafe zur Zucht	153 808	.
Schafböcke zur Zucht	2 171	.
Hammel und übrige Schafe	2 329	.
Schafe insgesamt	216 242	.
Hühner	.	.
davon		
Legehennen 1/2 Jahr und älter	.	.
Junghennen unter 1/2 Jahr alt ¹⁾	.	.
Schlacht- und Masthähne und -hühner sowie sonst. Hähne ¹⁾	.	.
Sonstiges Geflügel	.	.
davon		
Gänse	.	.
Enten	.	.
Truthühner	.	.
Geflügel insgesamt	.	.

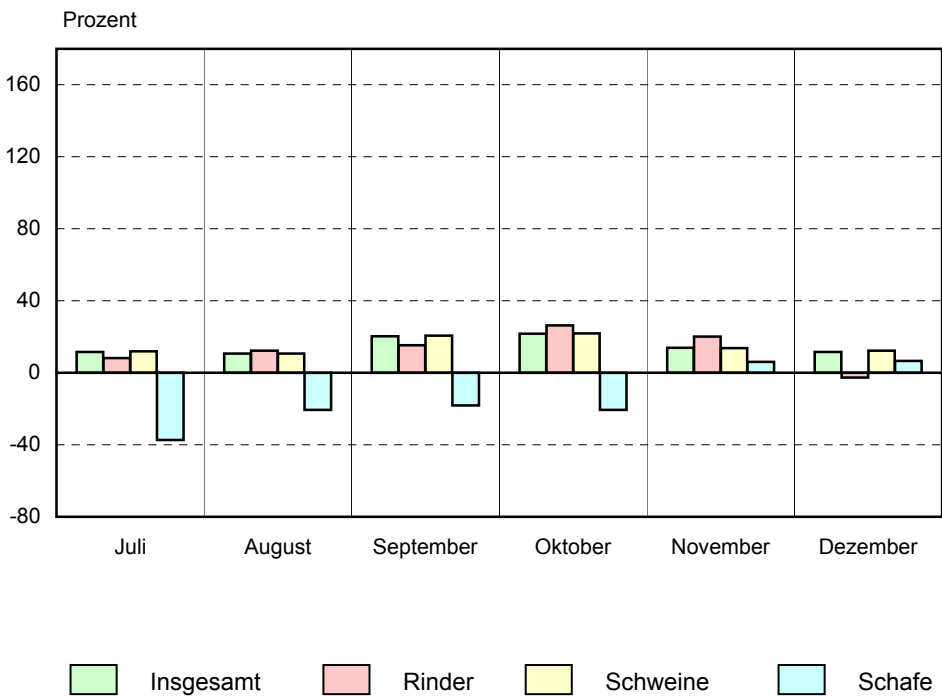
1) einschl. der hierfür bestimmten Küken

Veränderung der Schlachtungen 2006 gegenüber dem jeweiligen Vorjahresmonat

1. Halbjahr



2. Halbjahr



3. Schlachtungen und Fleischerzeugung 2005 und 2006 sowie 2006 nach Monaten ^{*)}

3.1 Gewerbliche Schlachtungen und Hausschlachtungen

Jahr Monat	Rinder insgesamt	Davon				Kälber ²⁾	Schweine	Schafe, Lämmer, Hammel	Ziegen	Pferde
		Ochsen	Bullen	Kühe	Färsen ¹⁾					
Anzahl der Schlachtungen in Stück										
2005	58 260	452	18 195	34 504	5 109	2 059	1 512 246	7 918	894	133
2006	65 784	477	24 574	34 948	5 785	1 936	1 623 866	7 565	1 007	177
Januar	5 242	24	1 635	3 072	511	115	121 110	631	78	17
Februar	4 920	17	1 541	2 749	613	125	115 666	419	71	18
März	6 127	70	2 208	3 178	671	177	138 169	500	40	24
April	5 034	63	1 899	2 623	449	229	118 706	1 176	207	14
Mai	5 350	72	2 164	2 681	433	168	134 023	435	92	10
Juni	4 960	39	2 092	2 500	329	129	130 507	352	112	9
Juli	4 325	16	1 661	2 382	266	123	132 826	250	45	9
August	5 367	14	2 062	2 995	296	118	141 159	326	41	10
September	5 884	46	2 328	3 173	337	143	142 043	463	84	11
Oktober	5 756	25	2 289	2 980	462	138	146 741	599	119	18
November	7 357	59	2 633	3 863	802	211	158 731	1 379	62	20
Dezember	5 462	32	2 062	2 752	616	260	144 185	1 035	56	17
Schlachtmenge in Tonnen										
2005	17 023	132	6 337	9 318	1 236	157	140 058	174	16	35
2006	19 918	142	8 793	9 509	1 474	138	149 696	166	18	47
Januar	1 553	8	573	848	125	7	11 270	14	1	4
Februar	1 467	4	545	762	155	9	10 749	9	1	5
März	1 878	20	794	887	176	12	12 753	11	1	6
April	1 525	18	670	724	113	18	10 951	26	4	4
Mai	1 653	21	781	740	111	13	12 348	10	2	3
Juni	1 516	12	748	672	85	8	11 949	8	2	2
Juli	1 293	5	588	632	67	9	12 092	6	1	2
August	1 609	4	741	790	74	8	12 860	7	1	3
September	1 783	14	835	847	87	11	13 067	10	2	3
Oktober	1 744	8	824	797	116	9	13 610	13	2	5
November	2 236	18	949	1 061	207	17	14 691	30	1	5
Dezember	1 660	9	742	750	158	17	13 357	23	1	4

*) tauglich beurteilte Tiere

1) ausgewachsene weibliche Rinder, die noch nicht gekalbt haben - 2) Tiere, deren Schlachtkörper als Kälber zugeschnitten sind

Noch: 3. Schlachtungen und Fleischerzeugung 2005 und 2006 sowie 2006 nach Monaten ¹⁾

3.2 Gewerbliche Schlachtungen

Jahr Monat	Rinder insgesamt	Davon				Kälber ²⁾	Schweine	Schafe, Lämmer, Hammel	Ziegen	Pferde
		Ochsen	Bullen	Kühe	Färsen ¹⁾					

Anzahl der Schlachtungen in Stück

2005	55 266	421	16 818	34 020	4 007	1 890	1 486 896	5 706	411	94
2006	62 884	452	23 210	34 507	4 715	1 735	1 599 508	5 173	401	126
Januar	4 828	19	1 449	3 003	357	98	117 346	366	10	9
Februar	4 521	14	1 370	2 696	441	107	112 013	248	26	10
März	5 760	64	2 051	3 124	521	157	135 266	349	16	16
April	4 826	62	1 806	2 584	374	215	117 458	966	135	11
Mai	5 238	72	2 115	2 656	395	151	133 486	339	22	8
Juni	4 910	39	2 064	2 495	312	115	130 130	235	41	8
Juli	4 296	16	1 647	2 374	259	111	132 654	210	28	9
August	5 333	14	2 042	2 985	292	111	140 881	290	14	10
September	5 833	46	2 309	3 161	317	136	141 718	394	55	11
Oktober	5 549	23	2 180	2 956	390	128	145 111	363	25	12
November	6 792	54	2 377	3 775	586	170	153 796	817	13	11
Dezember	4 998	29	1 800	2 698	471	236	139 649	596	16	11

Schlachtmenge in Tonnen

2005	16 136	123	5 858	9 186	969	145	137 705	126	7	25
2006	19 029	135	8 305	9 388	1 201	123	147 441	114	7	33
Januar	1 430	6	508	829	87	6	10 920	8	0	2
Februar	1 347	4	485	747	112	8	10 409	5	0	3
März	1 765	19	738	872	137	11	12 485	8	0	4
April	1 462	18	637	713	94	17	10 836	21	2	3
Mai	1 619	21	764	733	102	11	12 298	7	0	2
Juni	1 500	12	738	670	80	7	11 915	5	1	2
Juli	1 284	5	583	630	65	8	12 077	5	1	2
August	1 598	4	734	787	73	8	12 834	6	0	3
September	1 768	14	828	843	82	10	13 037	9	1	3
Oktober	1 680	7	785	790	98	9	13 459	8	0	3
November	2 062	17	857	1 037	152	14	14 234	18	0	3
Dezember	1 513	9	648	736	121	16	12 937	13	0	3

Durchschnittsschlachtgewicht in Kilogramm

2005	292	292	348	270	242	77	93	22	18	264
2006	303	298	358	272	255	71	92	22	18	264

(Fußnoten siehe Seite 9)

Noch: 3. Schlachtungen und Fleischerzeugung 2005 und 2006 sowie 2006 nach Monaten ¹⁾

3.3 Hausschlachtungen

Jahr Monat	Rinder insgesamt	Davon				Kälber ²⁾	Schweine	Schafe, Lämmer, Hammel	Ziegen	Pferde
		Ochsen	Bullen	Kühe	Färsen ¹⁾					

Anzahl der Schlachtungen in Stück

2005	2 994	31	1 377	484	1 102	169	25 350	2 212	483	39
2006	2 900	25	1 364	441	1 070	201	24 358	2 392	606	51
Januar	414	5	186	69	154	17	3 764	265	68	8
Februar	399	3	171	53	172	18	3 653	171	45	8
März	367	6	157	54	150	20	2 903	151	24	8
April	208	1	93	39	75	14	1 248	210	72	3
Mai	112	-	49	25	38	17	537	96	70	2
Juni	50	-	28	5	17	14	377	117	71	1
Juli	29	-	14	8	7	12	172	40	17	-
August	34	-	20	10	4	7	278	36	27	-
September	51	-	19	12	20	7	325	69	29	-
Oktober	207	2	109	24	72	10	1 630	236	94	6
November	565	5	256	88	216	41	4 935	562	49	9
Dezember	464	3	262	54	145	24	4 536	439	40	6

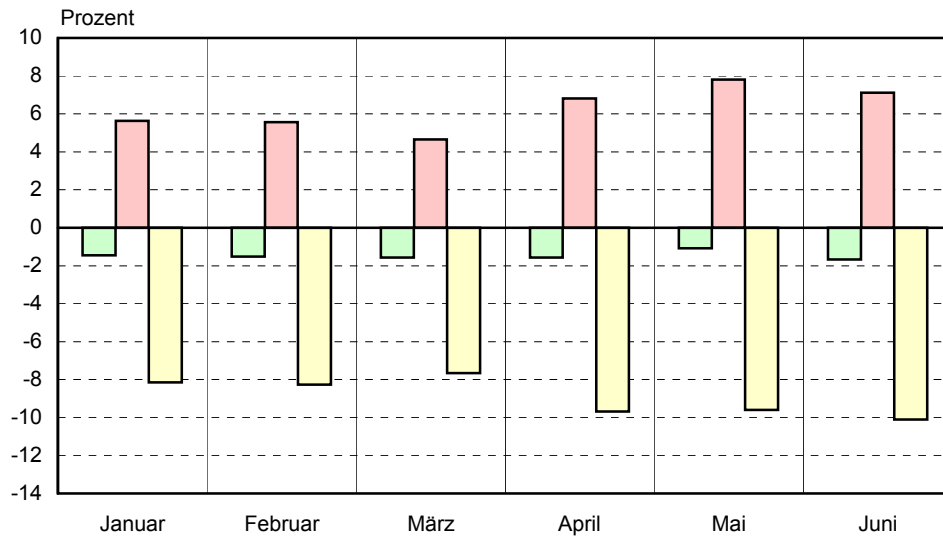
Schlachtmenge in Tonnen

2005	887	9	479	132	268	12	2 354	49	9	10
2006	889	8	488	121	273	14	2 256	53	11	13
Januar	123	2	65	19	38	1	350	6	1	2
Februar	120	1	61	15	44	1	339	4	1	2
März	113	2	56	15	39	1	268	3	0	2
April	63	0	33	11	19	1	115	5	1	1
Mai	34	-	18	7	10	1	49	2	1	1
Juni	16	-	10	1	4	1	35	3	1	0
Juli	9	-	5	2	2	1	16	1	0	-
August	11	-	7	3	1	0	25	1	0	-
September	15	-	7	3	5	1	30	2	1	-
Oktober	64	1	39	6	18	1	151	5	2	2
November	174	2	92	24	56	3	457	12	1	2
Dezember	147	1	94	15	37	2	420	10	1	2

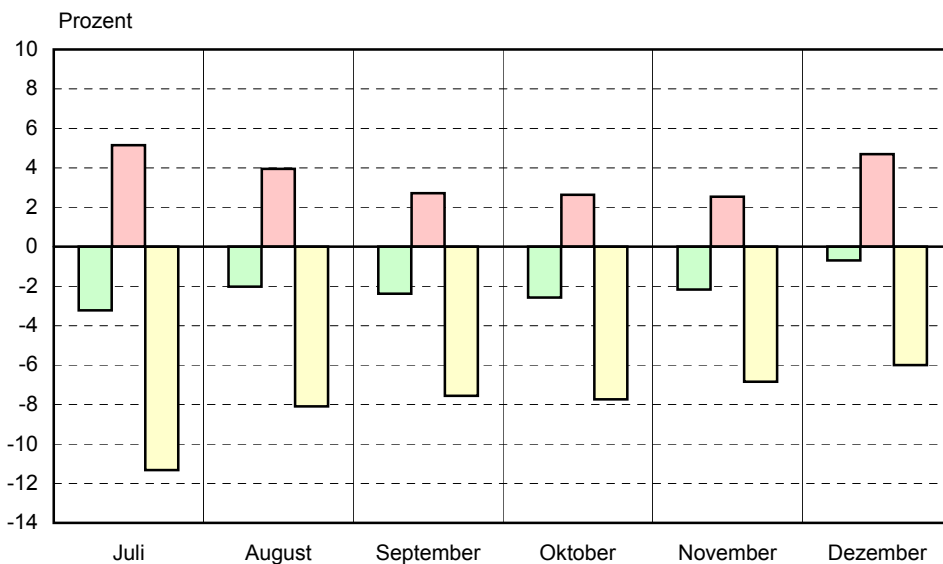
(Fußnoten siehe Seite 9)


Veränderung der Milchanlieferung an Molkereien 2006 gegenüber dem jeweiligen Vorjahresmonat

1. Halbjahr



2. Halbjahr



 Insgesamt  in Thüringen  in andere Bundesländer

4. Milchleistung, Milcherzeugung und -verwendung 2005 und 2006 sowie 2006 nach Monaten

Jahr Monat	Durchschnittlicher Bestand an Milchkühen Stück	Durchschnittliche Milchleistung je Kuh und			Milch- erzeugung insgesamt	Davon	
		Jahr	Monat	Tag		Milchan- lieferung	sonstige Verwendung
		Kilogramm					
2005	122 514	7 817,6	651,5	21,4	957 768	933 783	23 985
2006	119 363	7 892,7	657,7	21,6	942 095	916 727	25 368
Januar	x	x	668,4	21,6	79 787	77 639	2 148
Februar	x	x	608,8	21,7	72 669	70 712	1 957
März	x	x	679,7	21,9	81 135	78 951	2 185
April	x	x	669,9	22,3	79 957	77 804	2 153
Mai	x	x	700,5	22,6	83 610	81 358	2 251
Juni	x	x	672,6	22,4	80 284	78 122	2 162
Juli	x	x	680,2	21,9	81 190	79 004	2 186
August	x	x	671,0	21,6	80 093	77 937	2 157
September	x	x	630,2	21,0	75 218	73 193	2 025
Oktober	x	x	640,9	20,7	76 505	74 445	2 060
November	x	x	617,0	20,6	73 643	71 660	1 983
Dezember	x	x	653,5	21,1	78 003	75 903	2 100

5. Milchanlieferung an Molkereien 2005 und 2006 nach Ländern sowie 2006 nach Monaten

Jahr Monat	Milchan- lieferung insgesamt	Davon an Molkereien in										
		Thüringen		Bayern	Branden- burg	Hessen	Meckl.- Vorp.	Nieder- sachsen	Nordrh.- Westf.	Rheinl.- Pfalz	Sachsen	Sachsen- Anhalt
		Tonnen	Prozent	Tonnen								
2005	933 783	461 382	49,4	243 037	283	10 776	10 499	5 349	27 013	78 735	43 925	52 784
2006	916 727	484 283	52,8	227 137	-	599	11 055	4 715	23 659	84 217	34 367	46 696
Januar	77 639	40 444	52,1	19 671	-	-	886	418	1 934	6 994	3 446	3 847
Februar	70 712	36 966	52,3	17 813	-	-	779	357	1 811	6 312	3 160	3 513
März	78 951	41 513	52,6	19 535	-	37	916	397	2 043	7 116	3 531	3 862
April	77 804	41 521	53,4	19 249	-	49	932	402	1 970	7 056	2 710	3 915
Mai	81 358	43 416	53,4	19 845	-	66	987	428	2 086	7 570	2 850	4 111
Juni	78 122	41 647	53,3	19 122	-	64	971	407	1 990	7 297	2 716	3 907
Juli	79 004	42 165	53,4	19 380	-	70	971	408	1 987	7 352	2 740	3 930
August	77 937	41 675	53,5	19 146	-	78	949	393	2 018	7 185	2 664	3 828
September	73 193	38 750	52,9	18 110	-	71	921	371	1 923	6 825	2 549	3 674
Oktober	74 445	39 034	52,4	18 433	-	62	928	388	1 947	6 897	2 700	4 056
November	71 660	37 429	52,2	17 864	-	51	897	372	1 910	6 638	2 588	3 911
Dezember	75 903	39 722	52,3	18 968	-	51	917	374	2 040	6 975	2 714	4 142

6. Milchanlieferung an Molkereien 2005

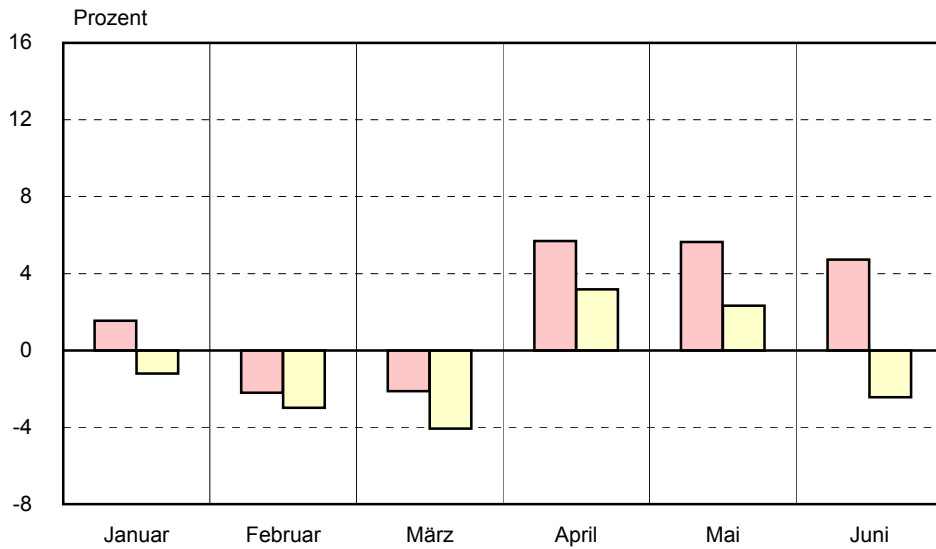
Lfd. Nr.	Jahr Kreisfreie Stadt Landkreis	Januar	Februar	März	April	Mai	Juni
		Tonnen					
1	2005	78 782	71 805	80 207	79 044	82 248	79 453
2	2006	77 639	70 712	78 951	77 804	81 358	78 122
3	Stadt Erfurt	501	428	488	478	511	520
4	Stadt Gera	369	318	331	308	325	311
5	Stadt Jena	-	-	-	-	-	-
6	Stadt Suhl	-	-	-	-	-	-
7	Stadt Weimar	69	66	70	87	94	88
8	Stadt Eisenach	404	363	398	384	404	409
9	Eichsfeld	5 002	4 530	5 099	5 059	5 347	5 150
10	Nordhausen	2 924	2 663	2 958	2 898	2 990	2 832
11	Wartburgkreis	6 819	6 208	7 046	6 959	7 403	7 104
12	Unstrut-Hainich-Kreis	4 296	3 977	4 443	4 322	4 561	4 406
13	Kyffhäuserkreis	2 241	2 037	2 285	2 358	2 456	2 374
14	Schmalkalden-Meiningen	4 631	4 146	4 608	4 580	4 834	4 626
15	Gotha	3 486	3 198	3 525	3 458	3 618	3 412
16	Sömmerda	3 499	3 151	3 507	3 418	3 549	3 416
17	Hildburghausen	4 438	4 047	4 450	4 416	4 513	4 380
18	Ilm-Kreis	2 525	2 321	2 619	2 555	2 657	2 566
19	Weimarer Land	4 881	4 494	5 009	4 848	5 065	4 843
20	Sonneberg	1 474	1 245	1 427	1 423	1 414	1 356
21	Saalfeld-Rudolstadt	3 751	3 450	3 889	3 765	3 868	3 571
22	Saale-Holzland-Kreis	4 993	4 562	5 124	5 009	5 287	5 130
23	Saale-Orla-Kreis	9 120	8 381	9 333	9 349	9 830	9 509
24	Greiz	8 671	7 914	8 789	8 645	8 980	8 632
25	Altenburger Land	3 544	3 215	3 552	3 486	3 651	3 486

und 2006 sowie 2006 nach Kreisen

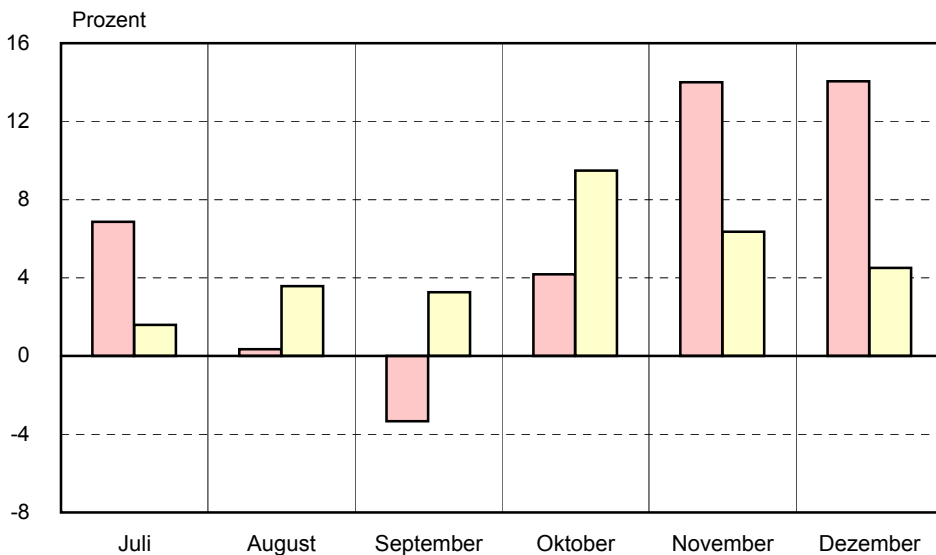
Juli	August	September	Oktober	November	Dezember	Jahr	Lfd. Nr.
Tonnen							
81 642	79 546	74 983	76 413	73 247	76 413	933 783	1
79 004	77 937	73 193	74 445	71 660	75 903	916 727	2
518	512	480	463	412	431	5 742	3
316	322	320	334	326	324	3 904	4
-	-	-	-	-	-	-	5
-	-	-	-	-	-	-	6
97	111	104	109	118	119	1 133	7
427	442	415	401	389	408	4 843	8
5 270	5 213	4 868	4 859	4 708	4 958	60 062	9
2 842	2 868	2 675	2 830	2 806	3 024	34 310	10
7 190	7 077	6 660	6 675	6 396	6 673	82 210	11
4 460	4 448	4 178	4 218	3 946	4 201	51 457	12
2 395	2 347	2 187	2 219	2 138	2 243	27 280	13
4 739	4 648	4 424	4 505	4 372	4 661	54 775	14
3 421	3 388	3 458	3 563	3 452	3 682	41 660	15
3 427	3 446	3 045	3 112	2 994	3 171	39 736	16
4 411	4 375	4 139	4 187	4 018	4 260	51 634	17
2 569	2 520	2 338	2 405	2 328	2 485	29 888	18
4 808	4 783	4 484	4 580	4 452	4 748	56 993	19
1 396	1 354	1 308	1 367	1 404	1 549	16 717	20
3 583	3 488	3 154	3 193	3 048	3 262	42 022	21
5 212	5 131	4 839	4 923	4 542	4 814	59 565	22
9 637	9 429	8 854	8 971	8 675	9 221	110 310	23
8 753	8 588	8 051	8 211	7 921	8 337	101 492	24
3 533	3 448	3 213	3 320	3 214	3 332	40 994	25

Veränderung der Eierzeugung und Legeleistung 2006 gegenüber dem jeweiligen Vorjahresmonat

1. Halbjahr



2. Halbjahr



Erzeugte Eier



Eier je Henne

7. Legehennenhaltung und Eiererzeugung 2005 und 2006 nach der Größenstruktur

Größenstruktur Haltungskapazität von ... bis unter ... Hennenhaltungs- plätzen ¹⁾	Betriebe	Hennen- haltungs- plätze ¹⁾	Lege- hennen- bestand ²⁾	Erzeugte Eier im Jahr ³⁾	Legeleistung Eier je		Durchschnittliche Auslastung der Haltungs- kapazität
					Henne im Jahr	Henne am Tag	
	im Durchschnitt			1 000 Stück	Stück		Prozent
2005							
unter 10 000	5	26 733	20 652	5 284	255,9	0,70	77,3
10 000 - 30 000	4	86 399 r	56 521 r	17 237 r	305,0 r	0,84 r	65,4 r
30 000 - 100 000	8	517 920 r	436 428 r	124 794 r	285,9 r	0,78 r	84,3 r
100 000 und mehr	4	1 563 854	1 197 852	360 993	301,4	0,83	76,6
Insgesamt	21	2 194 907	1 711 453	508 308	297,0	0,81	78,0
2006							
unter 10 000	4	23 400	16 515	4 226	255,9	0,70	70,6
10 000 - 30 000	7	110 962	95 716	30 173	315,2	0,86	86,3
30 000 - 100 000	9	610 348	514 614	146 527	284,7	0,78	84,3
100 000 und mehr	4	1 468 024	1 117 707	347 292	310,7	0,85	76,1
Insgesamt	24	2 212 734	1 744 551	528 218	302,8	0,83	78,8

1) bei voller Ausnutzung der für die Hennenhaltung verfügbaren Stallplätze - 2) einschl. legereifer Junghennen und Legehennen, die sich in der Legepause befinden - 3) einschl. Bruch-, Knick- und Junghenneneier

8. Legehennenhaltung und Eiererzeugung 2005 und 2006 sowie 2006 nach Monaten

Jahr Monat	Betriebe	Hennen- haltungs- plätze ¹⁾	Legehennen ²⁾		Erzeugte Eier ³⁾	Lege- leistung Eier je Henne	Auslastung der Haltungs- kapazität
			am 1. des Berichts- monats	im Durch- schnitt			
	Anzahl			1 000 Stück	Stück	Prozent	
2005	21	2 194 907	x	1 711 453	508 308	297,0	78,0
2006	24	2 212 734	x	1 744 551	528 218	302,8	78,8
Januar	24	2 218 673	1 741 988	1 731 694	42 791	24,7	78,5
Februar	24	2 218 673	1 721 400	1 759 763	40 135	22,8	77,6
März	24	2 218 673	1 798 125	1 766 075	45 753	25,9	81,0
April	24	2 218 673	1 734 025	1 750 213	45 546	26,0	78,2
Mai	24	2 218 673	1 766 400	1 743 175	46 002	26,4	79,6
Juni	24	2 218 673	1 719 950	1 740 158	41 967	24,1	77,5
Juli	24	2 205 461	1 760 366	1 743 426	44 475	25,5	79,8
August	24	2 207 061	1 726 486	1 730 043	45 212	26,1	78,2
September	24	2 207 061	1 733 600	1 695 314	42 810	25,3	78,5
Oktober	24	2 207 061	1 657 028	1 713 656	43 582	25,4	75,1
November	24	2 207 061	1 770 284	1 791 387	44 929	25,1	80,2
Dezember	24	2 207 061	1 812 490	1 769 707	45 016	25,4	82,1

1) bei voller Ausnutzung der für die Hennenhaltung verfügbaren Stallplätze - 2) einschl. legereifer Junghennen und Legehennen, die sich in der Legepause befinden - 3) einschl. Bruch-, Knick- und Junghenneneier

9. Hennenhaltungsplätze 2005 und 2006 nach Haltungform und Haltungskapazität

Haltungform ¹⁾	Merkmal	Insgesamt	Haltungskapazität von ... bis unter ... Hennenhaltungsplätzen		
			unter 50 000	50 000 bis unter 100 000	100 000 und mehr
Stichtag 1.12.2005					
Käfighaltung	Betriebe	11	.	5	.
	Haltungsplätze	1 291 810	.	217 420	.
Bodenhaltung	Betriebe	14	5	6	3
	Haltungsplätze	574 894	51 103	208 087	315 704
Freilandhaltung	Betriebe	12	.	5	.
	Haltungsplätze	324 974	.	65 260	.
Insgesamt	Betriebe	20	9	7	4
	Haltungsplätze	2 191 678	120 387	490 767	1 580 524
Stichtag 1.12.2006					
Käfighaltung	Betriebe	11	.	6	.
	Haltungsplätze	1 254 110	.	227 320	.
Bodenhaltung	Betriebe	16	6	7	3
	Haltungsplätze	593 570	79 053	277 413	237 104
Freilandhaltung	Betriebe	13	.	5	.
	Haltungsplätze	359 381	.	65 522	.
Insgesamt	Betriebe	24	12	8	4
	Haltungsplätze	2 207 061	168 782	570 255	1 468 024

1) Mehrfachzählung bei Betrieben möglich