

Statistischer Bericht

E I - m 3 / 06

Bergbau und Verarbeitendes Gewerbe
in Thüringen
Januar 2005 - März 2006
nach Wirtschaftszweigen

Bestell - Nr. 05 101

Thüringer Landesamt für Statistik



Herausgeber:
Thüringer Landesamt für Statistik
Europaplatz 3, 99091 Erfurt
Postfach 90 01 63, 99104 Erfurt

Telefon: 0361 37-84642/84647
Telefax: 0361 37-84699
Internet: <http://www.statistik.thueringen.de>
E-Mail: auskunft@statistik.thueringen.de

Auskunft erteilt:
Referat: Produzierendes Gewerbe,
Bautätigkeit
Telefon: 03681 354-210

Herausgegeben im Juni 2006

Heft-Nr.: 136 / 06
Preis: 5,00 EUR

© Thüringer Landesamt für Statistik, Erfurt, 2006

Für nichtgewerbliche Zwecke sind Vervielfältigung und unentgeltliche Verbreitung, auch auszugsweise, mit Quellenangabe gestattet. Die Verbreitung, auch auszugsweise, über elektronische Systeme/Datenträger bedarf der vorherigen Zustimmung.
Alle übrigen Rechte bleiben vorbehalten.

INHALTSVERZEICHNIS

	Seite
Vorbemerkungen	2
Überblick zur aktuellen Wirtschaftslage im Bergbau und Verarbeitenden Gewerbe in Thüringen im März 2006	5
Grafiken	
1. Entwicklung von Auftragseingang, Umsatz und Beschäftigten im Bergbau und Verarbeitenden Gewerbe	7
2. Umsatz der Hauptgruppen März 2005/2006	8
3. Umsatz insgesamt Januar 2005 bis März 2006	8
4. Volumenindex Auftragseingang Januar 2005 bis März 2006	9
5. Beschäftigte insgesamt Januar 2005 bis März 2006	9
6. Bruttolohn und Bruttogehalt je Beschäftigten Januar 2005 bis März 2006	10
7. Umsatz je Beschäftigten Januar 2005 bis März 2006	10
Tabellen	
1. Betriebe, Beschäftigte, geleistete Arbeitsstunden, Bruttolohn und Bruttogehalt und Umsatz im Bergbau und Verarbeitenden Gewerbe vom 1.1.2006 bis 31.3.2006 nach Wirtschaftszweigen	11
2. Ausgewählte Maßzahlen im Bergbau und Verarbeitenden Gewerbe für den Monat März 2006 nach Wirtschaftszweigen	12
3. Betriebe, Beschäftigte, Umsatz und Umsatz je Beschäftigten im Bergbau und Verarbeitenden Gewerbe in der Rangfolge nach der Höhe des Umsatzes je Beschäftigten im März 2006 nach Wirtschaftszweigen	13
4. Betriebe, Beschäftigte, geleistete Arbeitsstunden, Bruttolohn und Bruttogehalt und Umsatz im Bergbau und Verarbeitenden Gewerbe nach Wirtschaftszweigen	14

Ziel der Statistik

Die Monatsberichte im Bergbau und Verarbeitenden Gewerbe stellen kurzfristig Daten über die konjunkturelle Entwicklung dieses Wirtschaftskreises in wirtschaftssystematischer und regionaler Gliederung zur Verfügung. Die Ergebnisse der Statistik sind ein wichtiges Material für die Arbeiten der gesetzgebenden Körperschaften, der Bundes- und Landesregierungen, der Verbände, Kammern sowie sonstigen Institutionen. Sie bilden eine unentbehrliche Grundlage für zahlreiche wirtschaftspolitische Entscheidungen und sind Ausgangsdaten für die Statistik der Europäischen Union.

Rechtsgrundlage

Rechtsgrundlage für die Erhebungen im Bergbau und Verarbeitenden Gewerbe ist das Gesetz über die Statistik im Produzierenden Gewerbe (ProdGewStatG) in der Fassung der Bekanntmachung vom 21. März 2002 (BGBl. I S. 1181), zuletzt geändert durch Artikel 104 der Verordnung vom 25. November 2003 (BGBl. I S. 2304) in Verbindung mit dem Gesetz über die Statistik für Bundeszwecke (Bundesstatistikgesetz - BStatG) vom 22. Januar 1987 (BGBl. I S. 462, 565), zuletzt geändert durch Artikel 2 des Gesetzes vom 9. Juni 2005 (BGBl. I S. 1534).

Monatsbericht für Betriebe im Bergbau und Verarbeitenden Gewerbe

Der Berichtskreis umfasst die Betriebe des Bergbaus und Verarbeitenden Gewerbes von Unternehmen des Produzierenden Gewerbes mit im Allgemeinen 20 und mehr Beschäftigten sowie Betriebe des Bergbaus und Verarbeitenden Gewerbes mit im Allgemeinen 20 und mehr Beschäftigten von Unternehmen der übrigen Wirtschaftsbereiche einschließlich Handwerk.

Aus Gründen einer besseren Repräsentation ist bei folgenden Branchen die Erfassungsgrenze auf 10 und mehr Beschäftigte herabgesetzt worden:

- 1411 Gewinnung von Naturwerksteinen und Natursteinen a.n.g.
- 1421 Gewinnung von Kies und Sand
- 1520 Fischverarbeitung
- 1531 Kartoffelverarbeitung
- 1532 Herstellung von Frucht- und Gemüsesäften
- 1533 Obst und Gemüseverarbeitung, a.n.g.
- 1571 Herstellung von Futtermitteln für Nutztiere
- 1572 Herstellung von Futtermitteln für sonstige Tiere
- 1591 Herstellung von Spirituosen
- 1592 Herstellung von Alkohol
- 1597 Herstellung von Malz
- 1598 Gewinnung natürlicher Mineralwässer, Herstellung von Erfrischungsgetränken
- 2010 Säge-, Hobel- und Holzimprägnierwerke ¹⁾
- 2663 Herstellung von Frischbeton (Transportbeton)

Grundsätzlich nicht einbezogen werden im Rahmen dieser Statistik die öffentlichen Versorgungsbetriebe sowie die Betriebe des Baugewerbes.

Methodische Hinweise

Die in diesem Statistischen Bericht veröffentlichten Daten haben ihren Ursprung im "Monatsbericht für Betriebe im Bergbau und Verarbeitenden Gewerbe".

Bei Betrieben werden die Merkmale "Umsatz" und "Beschäftigte" nach fachlichen Betriebsteilen erhoben und sowohl für Betriebe als auch für fachliche Betriebsteile aufbereitet. Die in der Veröffentlichung nachgewiesenen Merkmale werden nur für den gesamten Betrieb (einschließlich der baugewerblichen und sonstigen Betriebsteile) dargestellt.

Beim Nachweis nach hauptbeteiligten Wirtschaftszweigen werden wie im vorliegenden Bericht alle Angaben eines kombinierten Betriebes (örtliche Einheit mit Betriebsteilen in mehreren Wirtschaftszweigen der WZ 2003) unter dem Wirtschaftszweig nachgewiesen, bei dem der Schwerpunkt des Betriebes liegt. Für die Gliederung nach beteiligten Wirtschaftszweigen (technische Einheit) werden die Angaben (Beschäftigte, Umsatz) kombinierter Betriebe entsprechend ihrer Fertigung aufgeteilt.

Durch Neugründungen, Umprofilierung sowie Betriebsstilllegungen ergibt sich in der Festlegung des Berichtskreises keine Konstanz. Durch eine Jahreskorrektur werden durch die Einbeziehung von Nachmeldungen der Betriebe die endgültigen Werte für das Vorjahr ermittelt. Dadurch weichen die bereits im Vorjahr veröffentlichten Werte von den in diesem Bericht veröffentlichten Werten ab. Die Ergebnisse des laufenden Jahres tragen deshalb vorbehaltlich der Jahreskorrektur vorläufigen Charakter.

Ausgewiesene Entwicklungen sind nicht preis-, saison- und kalenderbereinigt. Die beim Auf- und Abrunden von Zahlen entstehenden Differenzen werden nicht ausgeglichen, so dass Abweichungen in den Summen zu den Einzelwerten auftreten können.

1) Ausnahmeregelung für Sägewerke: Jahreseinschnitt von mindestens 5000 m³ in Festmaß, bis 1992 von mindestens 1000 m³

Definitionen

Unternehmen

Ein Unternehmen ist die kleinste rechtlich selbstständige Einheit, die aus handels- und/oder steuerrechtlichen Gründen Bücher führt und bilanziert, einschließlich ihrer Zweigniederlassungen und Betriebe sowie einschließlich der nicht zum Bergbau und Verarbeitenden Gewerbe gehörenden gewerblichen und nichtgewerblichen Unternehmensteile, die nicht zum Schwerpunkt der Produktion des Unternehmens gehören. Dementsprechend gelten auch rechtlich selbstständige Tochtergesellschaften als eigene Unternehmen. Die statistische Meldepflicht erfasst jedoch nicht die Zweigniederlassungen im Ausland. Unternehmen können Einbetriebs-, Mehrbetriebs- oder Mehrländerunternehmen sein. Zu Mehrländerunternehmen gehören auch Betriebe außerhalb Thüringens.

Betriebe

Betriebe sind örtlich getrennte Niederlassungen einschließlich der zugehörigen und in der Nähe liegenden Verwaltungs-, Reparatur-, Montage- und Hilfsbetriebe.

Beschäftigte

Zu den Beschäftigten (tätige Personen) zählen alle Personen, die am Ende des Monats bzw. zu einem bestimmten Stichtag in einem arbeitsrechtlichen Verhältnis zum Betrieb bzw. Unternehmen stehen. Des Weiteren gehören dazu tätige Inhaber und Mitinhaber, kaufmännisch, technisch und gewerblich Auszubildende sowie unbezahlt mithelfende Familienangehörige, soweit sie mindestens ein Drittel der üblichen Arbeitszeit bzw. mindestens 55 Stunden im Monat im Betrieb tätig sind.

Geleistete Arbeitsstunden

Geleistete Arbeitsstunden sind die tatsächlich geleisteten (nicht die bezahlten) Stunden aller tätigen Personen (einschließlich Heimarbeiter). Einzubeziehen sind auch geleistete Über-, Nacht-, Sonntags- und Feiertagsstunden. Nicht einzubeziehen sind alle ausgefallenen Arbeitsstunden (z.B. Ausfälle wegen gesetzlichen Urlaubs oder Arbeitsbefreiung, tariflich vereinbarte Ruhezeiten, wegen Krankheit oder Betriebsunfällen sowie als Folge von Material-, Brennstoff- und Energiemangel, Absatzstockung, Kurzarbeit, Betriebsferien, Streiks, Aussperrungen), geleistete Stunden der Leiharbeiter, geleistete Stunden von unbezahlt mithelfenden Familienangehörigen, Arbeitsstunden von Montage- und Reparaturarbeiten von Beauftragten anderer Betriebe bzw. Unternehmen und in einem anderen Unternehmen geleistete Stunden der eigenen Mitarbeiter.

Bruttolohn und Bruttogehalt

Als Bruttolohn und Bruttogehalt (bezahlte Entgelte) gilt die Summe der Bruttobezüge (Bar- und Sachbezüge ohne jeden Abzug) der Beschäftigten, einschließlich Lohn- und Gehaltszuschläge (auch Gratifikationen, Erfindergelder sowie Provisionen, Tantiemen usw.) jedoch ohne Arbeitgeberanteile zur Sozialversicherung, Aufwendungen für die betriebliche Alters-, Invaliditäts- und Hinterbliebenenversorgung, allgemeine Aufwendungen und Vergütungen, die als Spesenersatz anzusehen sind, gezahltes Vorruhestandsgeld, geleistete Zuschüsse der Bundesagentur für Arbeit (z.B. Kurzarbeitergeld) und Leistungen nach dem Arbeitsteilzeitgesetz.

Umsatz

Der Umsatz umfasst den Gesamtumsatz aus Eigenerzeugung einschließlich Umsatz aus Verkauf von Energie, Nebenerzeugnissen und verkaufsfähigen Produktionsrückständen sowie den Umsatz aus sonstigen Betriebsteilen, so z.B. baugewerblichen Umsatz und Umsatz aus Handelsware, aus Vermietungen und Verpachtungen von betrieblichen Anlagen und Einrichtungen, aus Lizenzverträgen u.Ä. Als Umsatz gilt die Summe der Rechnungsendbeträge (ohne Umsatzsteuer) einschließlich etwa darin enthaltener Verbrauchsteuern sowie der Kosten für Fracht, Transportversicherung und Spesen, auch wenn diese gesondert in Rechnung gestellt werden.

Inlandsumsatz

Der Inlandsumsatz ist der Umsatz mit Empfängern im Bundesgebiet sowie mit den im Bundesgebiet stationierten ausländischen Streitkräften.

Auslandsumsatz

Der Auslandsumsatz umfasst die direkten Lieferungen und Leistungen an Empfänger, die im Ausland ansässig sind, sowie Lieferungen an Exporteure, die die bestellten Waren ohne Be- und Verarbeitung in das Ausland ausführen. Auslandsumsätze sind von der Umsatzsteuer (Mehrwertsteuer) befreit.

Auslandsumsatz in die Eurozone

Als Umsatz mit dem zur Eurozone gehörenden Ausland gilt der Umsatz mit den Staaten des Eurogebietes: Belgien, Finnland, Frankreich, Griechenland, Irland, Italien, Luxemburg, den Niederlanden, Österreich, Portugal und Spanien.

Exportquote

Anteil des Auslandsumsatzes am Umsatz insgesamt

Auftragseingang

Als Auftragseingang gilt die Summe der Werte aller im Berichtsmonat vom Betrieb bzw. Unternehmen fest akzeptierten Aufträge auf Lieferungen selbst hergestellter oder in Lohnarbeit von anderen in- oder ausländischen Firmen produzierten Erzeugnisse ohne Mehrwertsteuer und abzüglich gewährter Rabatte. In einigen Klassen der WZ 2003 werden keine Auftragseingänge erfasst (z.B. im Ernährungsgewerbe).

Index des Auftragseinganges

Der Index des Auftragseinganges wird für ausgewählte Wirtschaftszweige des Verarbeitenden Gewerbes berechnet. Es handelt sich um einen Volumenindex für fachliche Betriebsteile auf Basis des Jahres 2000, dargestellt als Durchschnitt der Monatsindizes.

Systematiken

Die Darstellung aller Ergebnisse erfolgt ab 2003 in der Gliederung der "Klassifikation der Wirtschaftszweige, Ausgabe 2003", (WZ 2003). Die WZ 2003 basiert auf der statistischen Systematik der Wirtschaftszweige in der Europäischen Gemeinschaft (NACE Rev. 1.1) nach der Verordnung (EWG) Nr. 3037/90 des Rates vom 9. Oktober 1990 betreffend die statistische Systematik der Wirtschaftszweige in der Europäischen Gemeinschaft (ABl. EG Nr. L 293 S. 1), zuletzt geändert durch Anhang II Nr. 5 der Verordnung (EG) Nr. 1882/2003 des Europäischen Parlaments und des Rates vom 29. September 2003 (ABl. EU Nr. L 284 S.1), die nach Artikel 10 der Verordnung (EWG) Nr. 3037/90 für alle Statistiken anzuwenden ist.

In diesem Bericht werden die Bereiche der WZ 2003 C Bergbau und Gewinnung von Steinen und Erden und D Verarbeitendes Gewerbe mit der Bezeichnung Bergbau und Verarbeitendes Gewerbe dargestellt.

Zeichenerklärung

- nichts vorhanden (genau Null)
- Zahlenwert unbekannt oder geheim zu halten
- x Tabellenfach gesperrt, weil Aussage nicht sinnvoll

Abkürzungen

- a.n.g. anderweitig nicht genannt
- MD Monatsdurchschnitt
- H.v. Herstellung von
- u.s.E. und sonstigen Erzeugnissen

Wichtiger Hinweis:

Auf Anforderung der Europäischen Union wurde ab dem Jahr 2003 die neue Hauptgruppe "Energie" im Verarbeitenden Gewerbe sowie im Bergbau und der Gewinnung von Steinen und Erden gebildet. Diese Hauptgruppe beinhaltet folgende Klassen der WZ 2003:

- 1010 Steinkohlenbergbau und -brikettherstellung
- 1020 Braunkohlenbergbau und -veredlung
- 1030 Torfgewinnung und -veredlung
- 1110 Gewinnung von Erdöl und Erdgas
- 1120 Erbringung von Dienstleistungen bei der Gewinnung von Erdöl und Erdgas
- 1200 Bergbau auf Uran- und Thoriumerze
- 2310 Kokerei
- 2320 Mineralölverarbeitung und
- 2330 Herstellung und Verarbeitung von Spalt- und Brutstoffen.

Da in Thüringen die Zahl der zur Bildung dieser Hauptgruppe eingehenden Betriebe so klein ist, dass die Ergebnisse der neuen Hauptgruppe „Energie“ und zum Ausgleich überdies auch die einer weiteren Hauptgruppe geheim gehalten werden müssten, werden ab Berichtsmonat Januar 2003 die Hauptgruppen Vorleistungsgüterproduzenten und Energie zusammengefasst.

Überblick zur aktuellen Wirtschaftslage im Bergbau und Verarbeitenden Gewerbe in Thüringen im März 2006

Von Januar bis März 2006 wurden insgesamt Erzeugnisse im Wert von 6,4 Milliarden EUR in den Betrieben von Unternehmen mit im Allgemeinen 20 und mehr Beschäftigten umgesetzt. Zum Vorjahreszeitraum ist, bei drei Arbeitstagen mehr, ein Wachstum um 10,8 Prozent eingetreten.

Der Index des Auftragseingangs (Volumenindex) betrug im Monat März dieses Jahres 180,3 Prozent (Basis MD 2000 = 100). Zum Monat März des Vorjahres wurde ein Zuwachs um 26,4 Prozent ermittelt. Die Zahl der Beschäftigten ist im Monat März zum gleichen Vorjahresmonat um 724 Personen bzw. 0,5 Prozent gesunken. Die Bruttolohn- und Bruttogehaltssumme wuchs seit Jahresbeginn 2006 zum Vergleichszeitraum des Vorjahres um 2,0 Prozent. Der Umsatz je Beschäftigten erhöhte sich zum Vorjahreszeitraum um 11,5 Prozent und die Bruttolohn- und Bruttogehaltssumme je Beschäftigten stieg um 2,6 Prozent.

Im Monat März dieses Jahres wurde von 1 836 Betrieben (Vormonat: 1 827 Betriebe) Auskunft zum Monatsbericht im Bergbau und Verarbeitenden Gewerbe gegeben, dies waren 66 Betriebe weniger als im März 2005.

Der Gesamtumsatz im Bergbau und Verarbeitenden Gewerbe erreichte im Monat März 2006 ein Volumen von 2 427 Millionen EUR. Zum gleichen Vorjahresmonat stieg der Umsatz, bei zwei Arbeitstagen mehr, um 18,2 Prozent bzw. um 373 Millionen EUR. In den ersten drei Monaten 2006 wurden Waren im Wert von 6 399 Millionen EUR umgesetzt, 10,8 Prozent bzw. 624 Millionen EUR mehr als im Vergleichszeitraum des Vorjahres.

Bei der Entwicklung des Umsatzes der Hauptgruppen wurden im Berichtsmonat März gegenüber dem Vormonat, dem Vorjahresmonat und dem Vorjahreszeitraum nachstehende Ergebnisse ermittelt:

Hauptgruppe	Veränderung des Umsatzes in Prozent zum		
	Vormonat	Vorjahresmonat	Vorjahreszeitraum
Vorleistungsgüterproduzenten/ Energie	22,8	21,3	14,6
Investitionsgüterproduzenten	19,3	23,1	11,0
Gebrauchsgüterproduzenten	30,0	11,6	2,7
Verbrauchsgüterproduzenten	16,6	3,5	3,2
Bergbau/Verarbeitendes Gewerbe insgesamt	20,8	18,2	10,8

Im Vergleich März 2006 zu März 2005 ist durch den Anstieg des Umsatzes (+ 18,2 Prozent) und dem Rückgang der Zahl der Beschäftigten (- 0,5 Prozent) ein Umsatzproduktivitätsanstieg um 18,7 Prozent eingetreten. Die Umsatzproduktivität stieg von Januar bis März 2006 im Vergleich zum Vorjahreszeitraum um 11,5 Prozent bzw. 4 579 EUR.

Der arbeitstäglige Umsatz sowie die ausgewählten absoluten Produktivitätszahlen zeigten nachstehende wirtschaftliche Ergebnisse:

Jahr Monat	Umsatz			
	je Arbeitstag	je Arbeitsstunde	je Beschäftigten	
	1000 EUR	EUR		
absoluter Wert				
2005	Januar	87 546	91,34	12 695
2005	Februar	94 133	96,29	12 918
2005	März	97 823	100,45	14 059
2006	Januar	89 218	94,65	13 634
2006	Februar	100 472	101,77	13 912
2006	März	105 531	109,76	16 694
Veränderung in Prozent				
	Vormonat	5,0	7,9	20,0
	Vorjahresmonat	7,9	9,3	18,7
	Vorjahreszeitraum	5,7	6,4	11,5

Der Auslandsumsatz erreichte im März 2006 ein Volumen von 731 Millionen EUR, dies entspricht gemessen am Gesamtumsatz einem Anteil von 30,1 Prozent (im März 2005 waren es 30,4 Prozent). Das realisierte Monatsergebnis lag um 17,3 Prozent bzw. 108 Millionen EUR über dem Wert des entsprechenden Vorjahresmonats. Seit Jahresbeginn 2006 kumulierten sich die Umsätze in das Ausland auf 1 933 Millionen EUR. Zum gleichen Zeitraum des Vorjahres entspricht das einem Wachstum von 10,0 Prozent bzw. 176 Millionen EUR.

Mit etwa 1 265 Millionen EUR wurden von Januar bis März 2006 knapp 65,4 Prozent der Exporte Thüringens in die Länder der Eurozone ausgeführt. Geringere Bedeutung besitzen dagegen die Exporte in Länder außerhalb der Eurozone. 34,6 Prozent (668 Millionen EUR) der Ausfuhren gehen in Länder außerhalb des Euro-Geltungsbereichs.

In das Inland wurden im März 2006 Waren im Wert von 1 696 Millionen EUR abgesetzt. Zum Monat März 2005 waren dies 18,5 Prozent bzw. 101 Millionen EUR mehr. Seit dem 1.1.2006 erhöhte sich der Umsatz in das Inland auf 4 466 Millionen EUR, 7,1 Prozent bzw. 448 Millionen EUR mehr als im gleichen Zeitraum des Vorjahres.

Der Volumenindex des Auftragseinganges betrug im Monat März 180,3 Prozent (Basis: MD 2000 = 100). Gegenüber dem gleichen Vorjahresmonat ist das ein Anstieg um 26,4 Prozent. Der Index im Monat März für den Auftragseingang aus dem Ausland betrug 247,5 Prozent. Zum Monat März 2005 stiegen die Auslandsaufträge um 31,9 Prozent.

Beim Index des Auftragseingangs wurden folgende vorläufige Ergebnisse erreicht:

Hauptgruppe	März 2006		MD Januar bis März 2006		Veränderung in % zum Vorjahresmonat	
	insgesamt	Ausland	insgesamt	Ausland	insgesamt	Ausland
Vorleistungsgüterproduzenten	199,4	248,0	179,6	225,0	31,7	39,5
Investitionsgüterproduzenten	181,3	267,8	162,7	245,6	24,4	29,7
Gebrauchsgüterproduzenten	94,4	111,5	87,8	103,6	17,7	2,1
Verbrauchsgüterproduzenten	136,9	207,7	129,6	183,6	- 0,3	16,5
Verarbeitendes Gewerbe insgesamt	180,3	247,5	162,6	226,0	26,4	31,9

Die Anzahl der Beschäftigten im Bergbau und Verarbeitenden Gewerbe (Betriebe mit im Allgemeinen 20 und mehr Beschäftigten) verringerte sich im Monat März gegenüber dem Vorjahresmonat um 0,5 Prozent bzw. 724 Personen auf insgesamt 145 392 Personen.

Im Monat März wurden 22,1 Millionen geleistete Arbeitsstunden ermittelt. Zum Vorjahresmonat erhöhten sich die Arbeitsstunden um 8,1 Prozent. Die durchschnittlich geleistete Arbeitszeit je Beschäftigten und je Arbeitstag betrug im März dieses Jahres 6,6 Stunden, im März 2005 waren es 6,7 Stunden und 6,8 Stunden im Februar 2006. Von Januar bis März 2006 wurden 62,6 Millionen Arbeitsstunden erfasst, 4,1 Prozent bzw. 2,5 Tausend Stunden mehr als im Vergleichszeitraum des Vorjahres.

An Bruttolohn und Bruttogehalt wurden im März 2006 insgesamt 301 Millionen EUR gezahlt, das entspricht gemessen am Umsatz einem Anteil von 12,4 Prozent (im gleichen Vorjahresmonat waren es 14,5 Prozent). Die Bruttolohn- und Bruttogehaltssumme stieg zum gleichen Vorjahresmonat um 1,1 Prozent. Die kumulative Bruttolohn- und Bruttogehaltssumme betrug Ende März 2006 rund 882 Millionen EUR, 2,0 Prozent bzw. knapp 17 Millionen EUR mehr als im Vorjahreszeitraum.

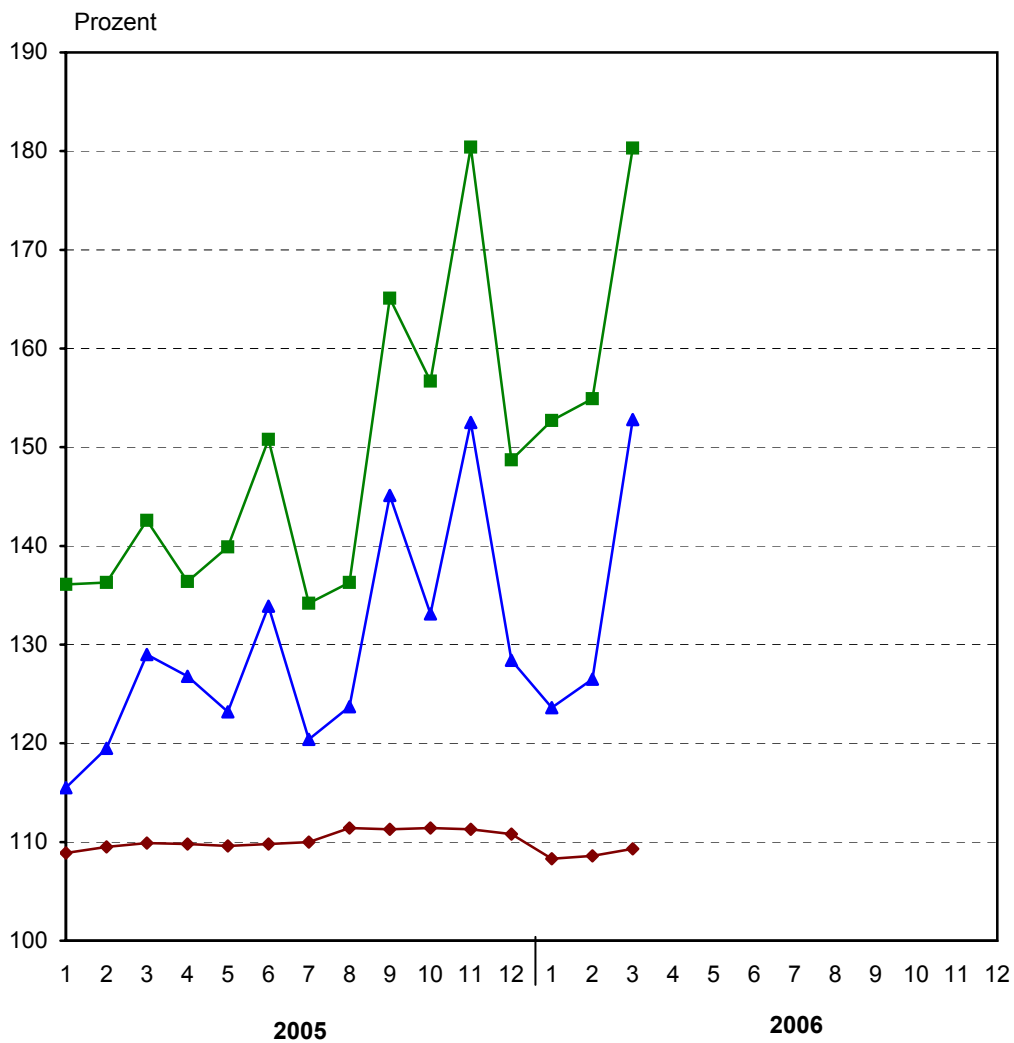
Im Monatsdurchschnitt wurde pro Beschäftigten folgender Bruttolohn und Bruttogehalt gezahlt:

Jahr Monat	Bruttolohn und -gehalt je Beschäftigten
absoluter Wert in EUR	
2005 Januar	1 986
2005 Februar	1 919
2005 März	2 035
2006 Januar	2 062
2006 Februar	1 967
2006 März	2 067
Veränderung in Prozent	
Vormonat	5,1
Vorjahresmonat	1,6
Vorjahreszeitraum	2,6

(Enthält der vorliegende Text zur dargestellten Entwicklung keine Hinweise, sind alle Angaben nicht preis-, saison- und kalenderbereinigt.)

1. Entwicklung von Auftragseingang, Umsatz und Beschäftigten im Bergbau und Verarbeitenden Gewerbe

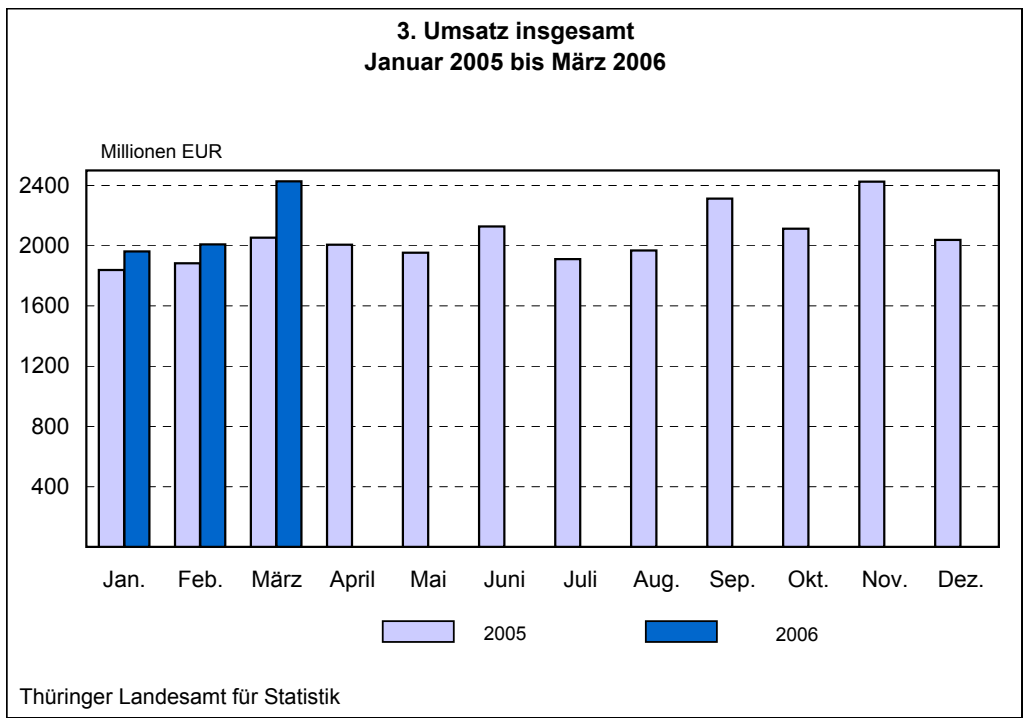
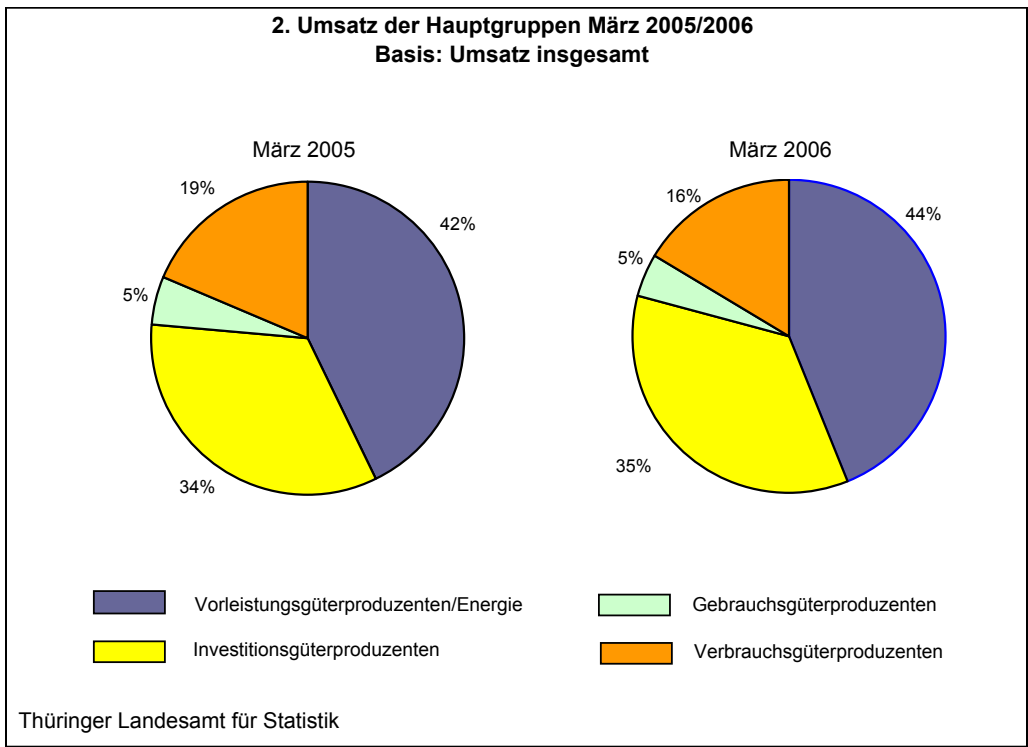
Basis: MD 2000 = 100

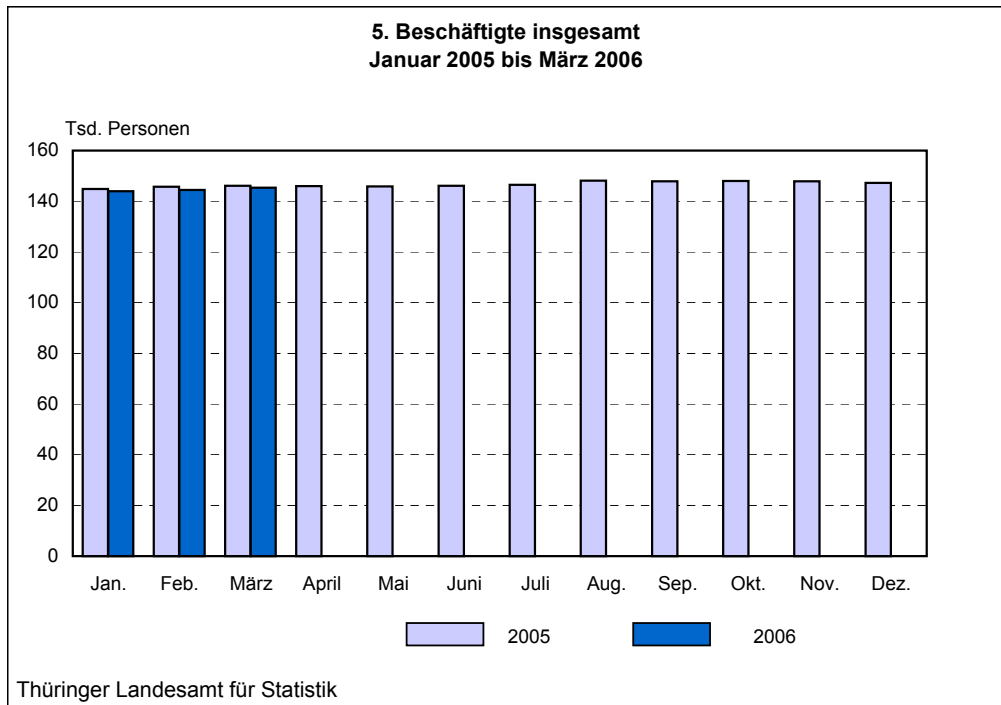
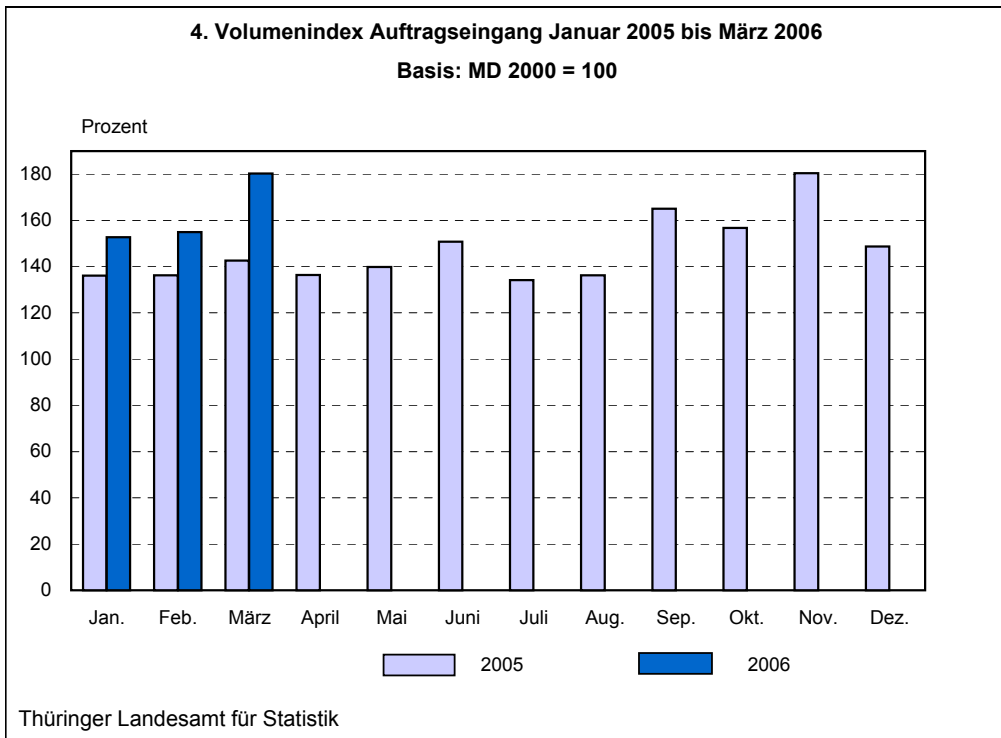


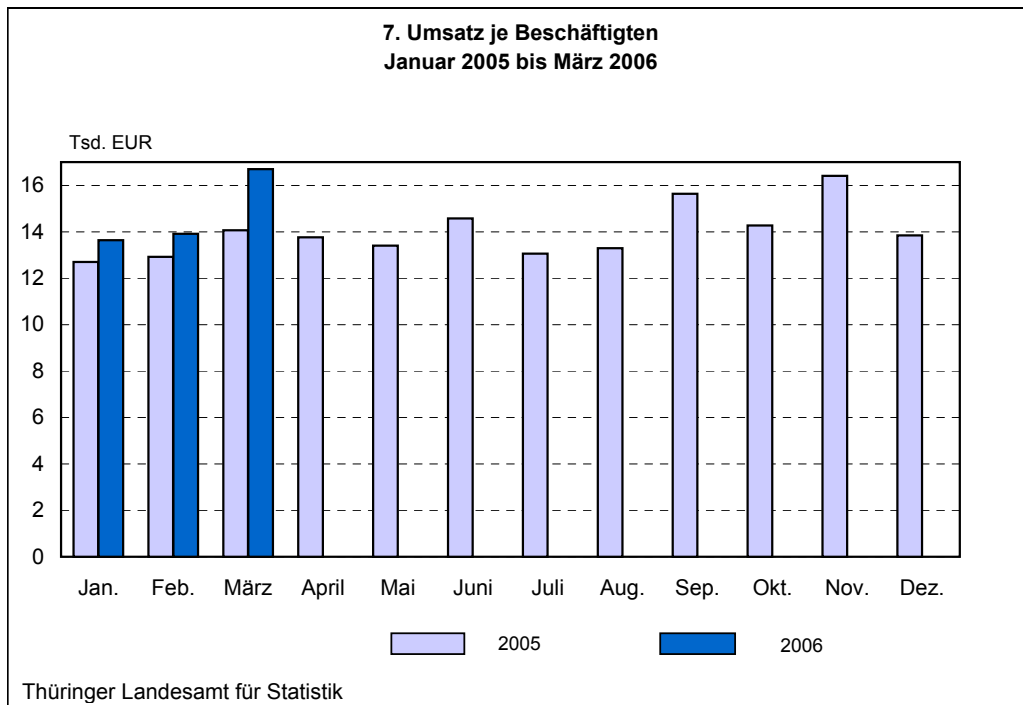
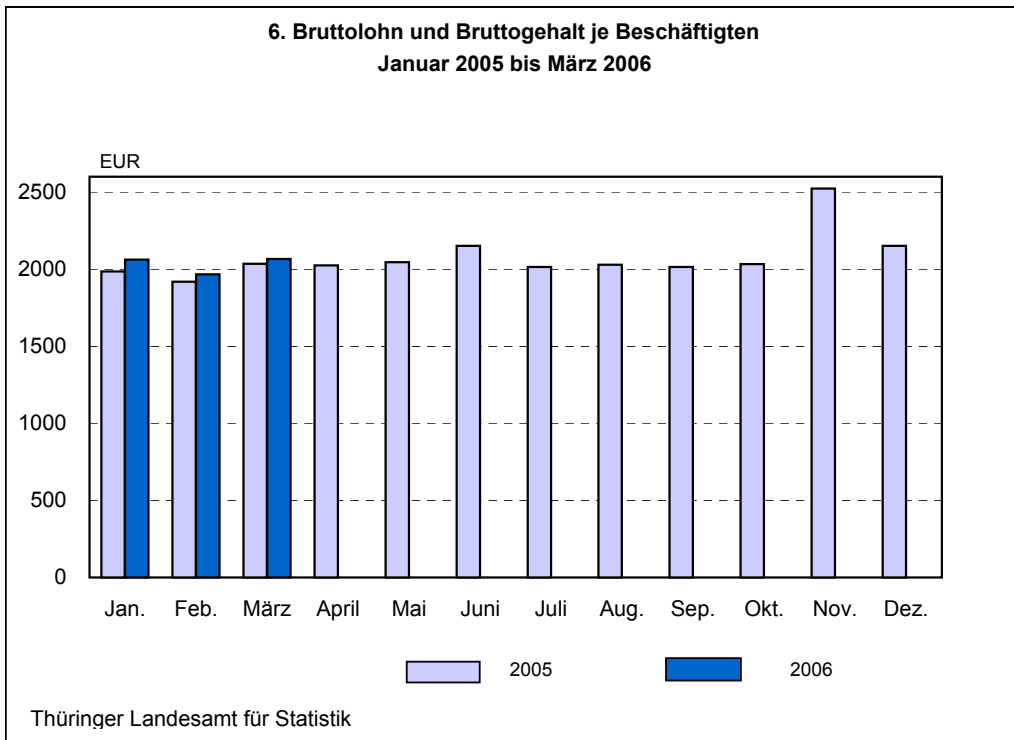
■ Auftragseingang
(Volumenindex)

▲ Umsatz

◆ Beschäftigte







1. Betriebe, Beschäftigte, geleistete Arbeitsstunden, Bruttolohn und Bruttogehalt und Umsatz im Bergbau und Verarbeitenden Gewerbe vom 1.1.2006 bis 31.03.2006 nach Wirtschaftszweigen

WZ	Land Hauptgruppe Wirtschaftsabteilung	Be- triebe ¹⁾	Beschäf- tigte ¹⁾	Geleistete Arbeits- stunden	Bruttolohn und Bruttogehalt	Umsatz			
						insgesamt	davon		
							Inland	Ausland	darunter Euro-Zone
		Anzahl	Personen	1000 Std.	1000 EUR	1000 EUR			
C,D	Thüringen	1 829	144 599	62 597	881 613	6 399 447	4 466 463	1 932 984	1 264 819
.	davon								
.	Vorleistungsgüterproduzenten / Energie	874	67 936	29 681	412 341	2 867 979	2 089 446	778 532	432 654
.	Investitionsgüterproduzenten	519	41 372	17 964	277 051	2 192 494	1 222 289	970 205	708 103
.	Gebrauchsgüterproduzenten	97	8 160	3 570	54 048	283 422	208 865	74 557	34 096
.	Verbrauchsgüterproduzenten	339	27 131	11 383	138 173	1 055 553	945 863	109 690	89 966
C	Bergbau und Gewinnung von Steinen und Erden	49	727	280	4 289	7 344	.	.	.
10	Kohlenbergbau, Torfgewinnung	-	-	-	-	-	-	-	-
11	Gewinnung von Erdöl und Erdgas, Erbringung damit verbundener Dienstleistungen	1
14	Gewinnung von Steinen und Erden, sonstiger Bergbau	48
D	Verarbeitendes Gewerbe	1 780	143 873	62 318	877 324	6 392 103	.	.	.
15	Ernährungsgewerbe	214	17 120	7 100	73 483	712 424	654 246	58 178	50 958
16	Tabakverarbeitung	3
17	Textilgewerbe	42	2 797	1 243	12 357	64 583	47 250	17 333	12 532
18	Bekleidungs-gewerbe	4	160	61	515	1 007	1 007	-	-
19	Ledergewerbe	13
20	Holzgewerbe (ohne Herstellung von Möbeln)	51	2 993	1 333	17 126	196 943	123 828	73 115	22 953
21	Papiergewerbe	27	2 899	1 219	16 594	167 542	126 034	41 508	32 496
22	Verlagsgewerbe, Druckgewerbe, Vervielfältigung von bespielten Ton-, Bild- und Datenträgern	50	4 272	1 818	33 996	170 488	155 065	15 423	14 385
23	Kokerei, Mineralölverarbeitung, Herstellung und Verarbeitung von Spalt- und Brutstoffen	-	-	-	-	-	-	-	-
24	Herstellung von chemischen Erzeugnissen	42	5 156	2 268	40 195	274 676	187 692	86 984	46 448
25	Herstellung von Gummi- und Kunststoffwaren	184	13 291	5 820	74 927	549 546	379 127	170 419	89 981
26	Glasgewerbe, Herstellung von Keramik, Verarbeitung von Steinen und Erden	151	9 003	3 791	52 950	244 745	185 673	59 072	28 708
27	Metallerzeugung und -bearbeitung	31	4 246	1 855	29 140	248 418	151 164	97 254	60 967
28	Herstellung von Metallerzeugnissen	310	21 035	9 256	120 016	658 368	493 989	164 379	111 662
29	Maschinenbau	224	14 718	6 564	94 350	479 742	351 253	128 488	60 343
30	Herstellung von Büromaschinen, Datenver- arbeitungsgeräten und -einrichtungen	13	1 598	730	10 050
31	Herstellung von Geräten der Elektrizitäts- erzeugung, -verteilung u.Ä.	95	11 925	5 145	78 572	571 692	496 725	74 967	45 201
32	Rundfunk- und Nachrichtentechnik	43	4 749	2 067	35 790	194 981	112 090	82 890	40 865
33	Medizin-, Mess-, Steuer- und Regelungs- technik, Optik, Herstellung von Uhren	112	9 069	3 869	72 390	355 911	183 155	172 756	55 056
34	Herstellung von Kraftwagen und Kraftwagenteilen	74	11 540	4 995	78 182	759 590	412 496	347 094	264 871
35	Sonstiger Fahrzeugbau	7	593	262	3 259	9 743	8 764	979	.
36	Herstellung von Möbeln, Schmuck, Musik- instrumenten, Sportgeräten, Spielwaren u.s.E.	84	5 720	2 503	29 157	177 254	149 371	27 883	23 202
37	Recycling	3	142	67	801	9 519	.	.	.

1) Monatsdurchschnitt

**2. Ausgewählte Maßzahlen im Bergbau und Verarbeitenden Gewerbe
für den Monat März 2006 nach Wirtschaftszweigen**

WZ	Land Hauptgruppe Wirtschaftsabteilung	Beschäftigte je Betrieb	Geleistete Arbeitsstunden je Beschäftigten	Lohn und Gehalt je Beschäftigten	Umsatz je Beschäftigten	Anteil Lohn und Gehalt am Umsatz	Exportquote	Umsatz je geleistete Arbeitsstunde
		Personen	Stunden	EUR		%	EUR	
C,D	Thüringen	79	152	2 067	16 694	12,4	30,1	110
.	davon							
.	Vorleistungsgüterproduzenten / Energie	78	154	2 059	15 564	13,2	27,1	101
.	Investitionsgüterproduzenten	80	153	2 286	20 484	11,2	43,5	134
.	Gebrauchsgüterproduzenten	84	156	2 261	13 952	16,2	25,8	90
.	Verbrauchsgüterproduzenten	80	146	1 696	14 555	11,6	10,7	99
C	Bergbau und Gewinnung von Steinen und Erden	15	143	2 020	5 533	36,5	.	39
10	Kohlenbergbau, Torfgewinnung	-	-	-	-	-	-	-
11	Gewinnung von Erdöl und Erdgas und damit verbundener Dienstleistungen
14	Gewinnung von Steinen und Erden, sonstiger Bergbau
D	Verarbeitendes Gewerbe	81	152	2 068	16 750	12,3	.	110
15	Ernährungsgewerbe	80	144	1 447	15 846	9,1	8,7	110
16	Tabakverarbeitung
17	Textilgewerbe	66	159	1 539	8 474	18,2	27,4	53
18	Bekleidungs-gewerbe	40	134	1 097	2 164	50,7	-	16
19	Ledergewerbe
20	Holzgewerbe (ohne Herstellung von Möbeln)	59	158	1 969	23 917	8,2	35,6	152
21	Papiergewerbe	107	145	1 947	20 147	9,7	26,3	139
22	Verlags-gewerbe, Druck-gewerbe, Vervielfältigung von bespielten Ton-, Bild- und Datenträgern	86	149	2 449	14 406	17,0	9,3	97
23	Kokerei, Mineralölverarbeitung, Herstellung und Verarbeitung von Spalt- und Brutstoffen	-	-	-	-	-	-	-
24	Herstellung von chemischen Erzeugnissen	123	153	2 579	19 656	13,1	34,5	128
25	Herstellung von Gummi- und Kunststoffwaren	73	155	1 950	15 239	12,8	30,7	99
26	Glas-gewerbe, Herstellung von Keramik, Verarbeitung von Steinen und Erden	61	148	1 977	10 228	19,3	23,5	69
27	Metallerzeugung und -bearbeitung	137	154	2 328	21 880	10,6	39,7	142
28	Herstellung von Metallerzeugnissen	68	155	1 954	11 402	17,1	24,9	74
29	Maschinenbau	66	156	2 184	13 087	16,7	25,8	84
30	Herstellung von Büromaschinen, Datenverarbeitungsgeräten und -einrichtungen	121	161	2 104
31	Herstellung von Geräten der Elektrizitäts-erzeugung, -verteilung u.Ä.	127	150	2 203	17 655	12,5	13,2	118
32	Rundfunk- und Nachrichtentechnik	111	152	2 684	16 245	16,5	41,3	107
33	Medizin-, Mess-, Steuer- und Regelungs-technik, Optik, Herstellung von Uhren	80	150	2 615	15 773	16,6	47,7	105
34	Herstellung von Kraftwagen und Kraftwagenteilen	155	154	2 372	25 029	9,5	45,0	162
35	Sonstiger Fahrzeugbau	86	160	1 889	5 550	34,0	14,2	35
36	Herstellung von Möbeln, Schmuck, Musik-instrumenten, Sportgeräten, Spielwaren u.s.E.	68	155	1 757	11 598	15,1	14,3	75
37	Recycling	44	164	1 942	37 603	5,2	.	229

3. Betriebe, Beschäftigte, Umsatz und Umsatz je Beschäftigten im Bergbau und Verarbeitenden Gewerbe in der Rangfolge nach der Höhe des Umsatzes je Beschäftigten im März 2006 nach Wirtschaftszweigen

WZ	Wirtschaftsabteilung	Betriebe	Beschäftigte	Umsatz	Umsatz je Beschäftigten
		Anzahl	Personen	1000 EUR	EUR
37	Recycling	4	176	6 618	37 603
34	Herstellung von Kraftwagen und Kraftwagenteilen	75	11 610	290 584	25 029
20	Holzgewerbe (ohne Herstellung von Möbeln)	51	2 994	71 608	23 917
27	Metallerzeugung und -bearbeitung	31	4 259	93 188	21 880
21	Papiergewerbe	27	2 899	58 407	20 147
24	Herstellung von chemischen Erzeugnissen	42	5 173	101 680	19 656
31	Herstellung von Geräten der Elektrizitätserzeugung, -verteilung u.Ä.	94	11 963	211 204	17 655
32	Rundfunk- und Nachrichtentechnik	43	4 781	77 667	16 245
15	Ernährungsgewerbe	215	17 143	271 649	15 846
33	Medizin-, Mess-, Steuer- und Regelungstechnik, Optik, Herstellung von Uhren	113	9 011	142 135	15 773
25	Herstellung von Gummi- und Kunststoffwaren	185	13 422	204 538	15 239
22	Verlagsgewerbe, Druckgewerbe, Vervielfältigung von bespielten Ton-, Bild- und Datenträgern	50	4 281	61 673	14 406
29	Maschinenbau	225	14 754	193 093	13 087
36	Herstellung von Möbeln, Schmuck, Musikinstrumenten, Sportgeräten, Spielwaren und sonst. Erzeugnissen	84	5 730	66 456	11 598
28	Herstellung von Metallerzeugnissen	314	21 229	242 052	11 402
26	Glasgewerbe, Herstellung von Keramik, Verarbeitung von Steinen und Erden	151	9 152	93 606	10 228
17	Textilgewerbe	42	2 792	23 660	8 474
35	Sonstiger Fahrzeugbau	7	603	3 347	5 550
18	Bekleidungsgewerbe	4	160	346	2 164
10	Kohlenbergbau, Torfgewinnung	-	-	-	-
11	Gewinnung von Erdöl und Erdgas, Erbringung damit verbundener Dienstleistungen	1	.	.	.
12	Bergbau auf Uran- und Thoriumerze	-	-	-	-
13	Erzbergbau	-	-	-	-
14	Gewinnung von Steinen und Erden, sonstiger Bergbau	48	.	.	.
16	Tabakverarbeitung	3	.	.	.
19	Ledergewerbe	13	.	.	.
23	Kokerei, Mineralölverarbeitung, Herstellung und Verarbeitung von Spalt- und Brutstoffen	-	-	-	-
30	Herstellung von Büromaschinen, Datenverarbeitungsgeräten und -einrichtungen	14	1 693	.	.

4. Betriebe, Beschäftigte, geleistete Arbeitsstunden, Bruttolohn und Bruttogehalt und Umsatz im Bergbau und Verarbeitenden Gewerbe nach Wirtschaftszweigen

WZ	Land Hauptgruppe Wirtschaftsabteilung	Jahr	Betriebe ¹⁾	Beschäftigte ¹⁾	Geleistete Arbeits- stunden	Bruttolohn und Bruttogehalt	Umsatz					
							insgesamt	davon		darunter Euro-Zone		
			Anzahl	Personen	1 000 Std.	1 000 EUR		1 000 EUR	Inland		Ausland	
C,D	Thüringen	1991	1 349	314 170	353 597	2 449 121	6 404 924	5 364 798	1 040 126	x		
		1992	1 176	149 041	226 160	2 104 282	6 326 811	5 564 573	762 237	x		
		1993	1 182	118 148	189 689	1 809 589	7 549 187	6 660 923	888 265	x		
		1994	1 401	115 232	196 795	2 089 073	10 014 612	8 748 753	1 265 859	x		
		1995	1 388	111 487	190 981	2 202 589	11 261 893	9 586 777	1 675 116	x		
		1996	1 396	108 222	185 408	2 256 749	12 206 711	10 273 622	1 933 089	x		
		1997	1 448	110 091	188 626	2 339 203	13 500 805	10 937 980	2 562 825	x		
		1998	1 532	116 704	201 350	2 531 228	15 280 616	12 389 546	2 891 071	x		
		1999	1 633	123 988	212 048	2 748 358	16 521 490	13 438 936	3 082 554	x		
		2000	1 715	132 962	224 724	3 022 311	19 062 856	14 724 012	4 338 843	x		
		2001	1 752	137 927	229 161	3 204 154	19 711 104	15 100 712	4 610 391	x		
		2002	1 828	139 529	230 546	3 316 404	20 258 756	15 125 263	5 133 493	.		
		2003	1 912	143 913	236 181	3 481 861	21 643 326	16 103 177	5 540 149	.		
		2004	1 950	146 211	243 382	3 605 847	23 345 247	16 944 636	6 400 610	.		
		2005	1 893	146 686	242 572	3 657 351	24 637 426	17 424 986	7 212 441	4 642 602		
				2005								
				Jan.	1 887	144 823	20 127	287 610	1 838 475	1 300 101	538 374	351 343
				Feb.	1 899	145 735	19 552	279 679	1 882 665	1 287 534	595 131	392 902
				Mär.	1 902	146 116	20 451	297 336	2 054 284	1 430 698	623 586	395 921
				Apr.	1 900	145 936	20 784	295 415	2 007 308	1 435 936	571 371	351 788
				Mai	1 895	145 846	19 667	298 305	1 954 697	1 392 795	561 902	359 803
				Jun.	1 895	146 098	21 112	314 341	2 128 545	1 525 120	603 425	370 770
				Jul.	1 893	146 432	19 581	295 106	1 911 227	1 399 358	511 869	314 402
				Aug.	1 891	148 112	20 085	300 416	1 969 003	1 433 832	535 171	339 426
				Sep.	1 888	147 885	21 254	297 984	2 312 889	1 630 305	682 585	441 345
				Okt.	1 885	148 049	19 625	300 932	2 112 718	1 494 004	618 714	414 999
				Nov.	1 888	147 914	21 879	373 222	2 426 352	1 646 775	779 576	538 802
				Dez.	1 891	147 285	18 456	317 004	2 039 264	1 448 528	590 737	371 100
				2006								
				Jan.	1 824	143 966	20 738	296 922	1 962 792	1 382 369	580 422	373 815
				Feb.	1 827	144 440	19 745	284 104	2 009 443	1 388 173	621 269	414 661
				Mär.	1 836	145 392	22 114	300 587	2 427 212	1 695 920	731 292	476 343
				Apr.								
				Mai								
		Jun.										
		Jul.										
		Aug.										
		Sep.										
		Okt.										
		Nov.										
		Dez.										

1) Als Jahreswerte dienen die Durchschnitte der zwölf Monatsergebnisse.

Noch: 4. Betriebe, Beschäftigte, geleistete Arbeitsstunden, Bruttolohn- und Bruttogehalt sowie Umsätze im Bergbau und Verarbeitenden Gewerbe nach Wirtschaftszweigen

WZ	Land Hauptgruppe Wirtschaftsabteilung	Jahr	Betriebe ¹⁾	Beschäftigte ¹⁾	Geleistete Arbeits- stunden	Bruttolohn und Bruttogehalt	Umsatz				
							insgesamt	davon			
								Inland	Ausland	darunter Euro-Zone	
Anzahl	Personen	1 000 Std.	1 000 EUR	1 000 EUR							
.	Vorleistungsgüter- produzenten / Energie	1995	626	46 993	81 538	947 129	4 737 828	4 122 793	615 035	x	
		2000	829	62 758	106 921	1 444 049	7 944 253	6 327 856	1 616 397	x	
		2004	926	68 277	114 677	1 701 627	10 469 420	7 943 511	2 525 909	.	
		2005	899	68 428	114 024	1 734 581	10 958 200	8 080 513	2 877 687	1 581 848	
		2005									
		Jan.	895	67 243	9 385	135 391	809 869	595 407	214 463	119 605	
		Feb.	896	67 483	9 065	130 353	813 703	584 388	229 316	123 675	
		Mär.	903	67 941	9 603	140 541	878 401	629 876	248 525	136 489	
		Apr.	903	68 292	9 850	142 778	944 989	691 598	253 390	145 849	
		Mai	900	68 342	9 302	141 496	907 550	669 314	238 236	134 544	
		Jun.	901	68 534	9 993	148 691	990 467	744 445	246 021	132 960	
		Jul.	900	68 614	9 298	139 611	900 619	680 635	219 984	123 551	
		Aug.	900	69 292	9 531	143 081	901 468	677 586	223 882	117 819	
		Sep.	897	69 088	9 995	140 797	1 005 576	747 396	258 180	138 936	
		Okt.	897	69 055	9 285	143 779	952 402	710 338	242 064	137 393	
		Nov.	896	68 749	10 201	179 753	1 037 212	760 211	277 002	149 960	
		Dez.	897	68 500	8 515	148 310	815 945	589 321	226 625	121 067	
		2006									
		Jan.	872	67 505	9 853	138 242	933 842	682 404	251 438	137 633	
		Feb.	873	67 817	9 313	133 087	868 213	629 837	238 376	133 703	
		Mär.	877	68 487	10 515	141 012	1 065 924	777 206	288 718	161 319	
		Apr.									
		Mai									
		Jun.									
		Jul.									
		Aug.									
		Sep.									
		Okt.									
Nov.											
Dez.											
.	Investitionsgüter- produzenten	1995	361	30 033	52 224	638 066	3 107 925	2 430 280	677 645	x	
		2000	452	34 247	57 806	838 807	6 288 968	4 249 741	2 039 227	x	
		2004	549	40 613	67 418	1 073 773	7 529 686	4 326 890	3 202 795	.	
		2005	537	41 409	68 096	1 107 612	8 318 104	4 672 912	3 645 192	2 596 688	
		2005									
		Jan.	532	41 041	5 692	87 377	631 441	361 263	270 178	193 028	
		Feb.	543	41 638	5 615	86 862	650 717	341 016	309 701	231 910	
		Mär.	539	41 450	5 752	90 285	692 541	384 558	307 983	217 115	
		Apr.	539	41 025	5 815	88 725	630 353	366 901	263 452	168 907	
		Mai	538	40 935	5 470	90 049	619 933	347 355	272 578	190 167	
		Jun.	537	40 978	5 933	93 796	691 696	396 602	295 093	192 766	
		Jul.	535	40 967	5 428	90 861	598 242	353 938	244 304	159 409	
		Aug.	534	41 466	5 489	91 045	616 057	356 327	259 730	187 911	
		Sep.	535	41 642	5 996	91 273	821 626	462 067	359 560	258 632	
		Okt.	533	41 772	5 440	90 585	712 711	393 772	318 939	238 451	
		Nov.	536	42 061	6 306	109 301	897 044	460 350	436 694	343 770	
		Dez.	538	41 932	5 161	97 453	755 743	448 764	306 979	214 623	
		2006									
		Jan.	517	41 156	5 914	92 419	624 706	351 358	273 348	197 780	
		Feb.	518	41 329	5 692	89 450	715 028	389 083	325 945	242 282	
		Mär.	522	41 630	6 358	95 183	852 760	481 847	370 913	268 041	
		Apr.									
		Mai									
		Jun.									
		Jul.									
		Aug.									
		Sep.									
		Okt.									
Nov.											
Dez.											

1) Als Jahreswerte dienen die Durchschnitte der zwölf Monatsergebnisse.

Noch: 4. Betriebe, Beschäftigte, geleistete Arbeitsstunden, Bruttolohn- und Bruttogehalt sowie Umsätze im Bergbau und Verarbeitenden Gewerbe nach Wirtschaftszweigen

WZ	Land Hauptgruppe Wirtschaftsabteilung	Jahr	Betriebe ¹⁾	Beschäftigte ¹⁾	Geleistete Arbeits- stunden	Bruttolohn und Bruttogehalt	Umsatz			
							insgesamt	davon		
								Inland	Ausland	darunter Euro-Zone
Anzahl	Personen	1 000 Std.	1 000 EUR	1 000 EUR						
Gebrauchsgüter- produzenten	1995	96	10 724	17 045	225 523	876 414	675 647	200 767	x	
	2000	98	9 939	16 485	251 969	1 168 980	846 335	322 644	x	
	2004	107	8 883	14 523	232 285	1 085 014	771 583	313 431	.	
	2005	99	8 382	13 664	225 212	1 038 097	745 455	292 643	138 269	
	2005									
	Jan.	99	8 476	1 198	17 741	86 998	62 777	24 221	14 119	
	Feb.	99	8 482	1 147	17 039	87 846	62 486	25 360	11 153	
	Mär.	99	8 470	1 189	19 375	101 238	69 902	31 336	12 669	
	Apr.	99	8 443	1 211	17 855	87 004	63 011	23 992	11 645	
	Mai	98	8 351	1 100	18 447	79 394	58 383	21 012	10 205	
	Jun.	98	8 312	1 193	21 302	88 487	58 950	29 537	17 222	
	Jul.	99	8 321	1 050	17 628	70 877	52 706	18 171	8 424	
	Aug.	99	8 370	1 061	17 673	77 855	56 540	21 315	8 837	
	Sep.	98	8 241	1 203	18 143	96 749	70 832	25 917	11 860	
	Okt.	99	8 369	1 071	17 692	81 051	59 391	21 660	9 914	
	Nov.	100	8 405	1 254	21 969	95 325	69 502	25 823	13 563	
	Dez.	100	8 339	987	20 347	85 274	60 975	24 299	8 660	
	2006									
	Jan.	97	8 186	1 189	18 126	83 484	60 563	22 922	11 524	
	Feb.	96	8 194	1 120	17 603	86 913	64 425	22 488	10 620	
	Mär.	97	8 101	1 261	18 319	113 024	83 877	29 147	11 951	
	Apr.									
	Mai									
	Jun.									
	Jul.									
	Aug.									
	Sep.									
	Okt.									
	Nov.									
	Dez.									
Verbrauchsgüter- produzenten	1995	305	23 737	40 003	391 871	2 539 726	2 358 057	181 669	x	
	2000	336	26 019	43 376	487 486	3 660 655	3 300 080	360 575	x	
	2004	368	28 439	46 765	598 162	4 261 128	3 902 652	358 475	.	
	2005	359	28 468	46 788	589 946	4 323 024	3 926 106	396 919	325 796	
	2005									
	Jan.	361	28 063	3 852	47 101	310 166	280 655	29 511	24 592	
	Feb.	361	28 132	3 725	45 426	330 399	299 644	30 755	26 164	
	Mär.	361	28 255	3 907	47 134	382 104	346 362	35 742	29 648	
	Apr.	359	28 176	3 908	46 057	344 963	314 426	30 537	25 387	
	Mai	359	28 218	3 794	48 312	347 820	317 744	30 076	24 887	
	Jun.	359	28 274	3 993	50 552	357 895	325 122	32 774	27 821	
	Jul.	359	28 530	3 805	47 007	341 490	312 080	29 410	23 019	
	Aug.	358	28 984	4 004	48 617	373 624	343 379	30 244	24 859	
	Sep.	358	28 914	4 059	47 770	388 938	350 010	38 928	31 916	
	Okt.	356	28 853	3 830	48 876	366 554	330 503	36 051	29 242	
	Nov.	356	28 699	4 118	62 199	396 771	356 713	40 057	31 510	
	Dez.	356	28 514	3 793	50 894	382 302	349 468	32 833	26 751	
	2006									
	Jan.	338	27 119	3 783	48 136	320 760	288 045	32 715	26 878	
	Feb.	340	27 100	3 620	43 964	339 288	304 828	34 460	28 056	
	Mär.	340	27 174	3 980	46 074	395 504	352 990	42 514	35 032	
	Apr.									
	Mai									
	Jun.									
	Jul.									
	Aug.									
	Sep.									
	Okt.									
	Nov.									
	Dez.									

1) Als Jahreswerte dienen die Durchschnitte der zwölf Monatsergebnisse.

Noch: 4. Betriebe, Beschäftigte, geleistete Arbeitsstunden, Bruttolohn- und Bruttogehalt sowie Umsätze im Bergbau und Verarbeitenden Gewerbe nach Wirtschaftszweigen

WZ	Land Hauptgruppe Wirtschaftsabteilung	Jahr	Betriebe ¹⁾	Beschäftigte ¹⁾	Geleistete Arbeits- stunden	Bruttolohn und Bruttogehalt	Umsatz				
							insgesamt	davon			
								Inland	Ausland	darunter Euro-Zone	
Anzahl	Personen	1 000 Std.	1 000 EUR	1 000 EUR							
C	Bergbau und Gewinnung von Steinen und Erden	1995	51	1 614	2 889	35 732	209 105	209 037	68	x	
		2000	52	1 051	1 807	25 782	.	.	.	x	
		2004	52	884	1 468	21 855	102 283	.	.	.	
		2005	48	818	1 386	20 076	105 528	.	.	.	
		2005									
		Jan.	48	780	91	1 433	2 215	.	.	.	
		Feb.	49	782	89	1 388	2 045	.	.	.	
		Mär.	50	801	108	1 553	4 534	.	.	.	
		Apr.	49	827	127	1 633	9 532	.	.	.	
		Mai	48	841	120	1 662	9 538	.	.	.	
		Jun.	48	842	131	1 733	11 180	.	.	.	
		Jul.	48	835	120	1 643	10 778	.	.	.	
		Aug.	48	828	130	1 690	12 508	.	.	.	
		Sep.	48	835	130	1 776	13 465	.	.	.	
		Okt.	48	829	119	1 704	12 436	.	.	.	
		Nov.	48	818	128	2 195	11 083	.	.	.	
		Dez.	47	800	93	1 665	6 213	.	.	.	
		2006									
		Jan.	50	732	91	1 487	1 433	.	.	.	
		Feb.	49	723	85	1 337	1 899	.	.	.	
		Mär.	49	725	104	1 465	4 012	.	.	.	
		Apr.									
		Mai									
		Jun.									
		Jul.									
		Aug.									
		Sep.									
Okt.											
Nov.											
Dez.											
D	Verarbeitendes Gewerbe	1995	1 337	109 872	188 080	2 166 857	11 052 788	9 377 740	1 675 048	x	
		2000	1 663	131 912	222 917	2 996 529	18 927 581	.	.	x	
		2004	1 898	145 327	241 914	3 583 992	23 242 963	.	.	.	
		2005	1 845	145 868	241 186	3 637 275	24 531 898	.	.	.	
		2005									
		Jan.	1 839	144 043	20 035	286 178	1 836 260	.	.	.	
		Feb.	1 850	144 953	19 462	278 291	1 880 620	.	.	.	
		Mär.	1 852	145 315	20 342	295 783	2 049 750	.	.	.	
		Apr.	1 851	145 109	20 657	293 782	1 997 776	.	.	.	
		Mai	1 847	145 005	19 548	296 642	1 945 159	.	.	.	
		Jun.	1 847	145 256	20 981	312 608	2 117 364	.	.	.	
		Jul.	1 845	145 597	19 461	293 463	1 900 449	.	.	.	
		Aug.	1 843	147 284	19 955	298 726	1 956 495	.	.	.	
		Sep.	1 840	147 050	21 125	296 207	2 299 424	.	.	.	
		Okt.	1 837	147 220	19 506	299 228	2 100 281	.	.	.	
		Nov.	1 840	147 096	21 751	371 027	2 415 269	.	.	.	
		Dez.	1 844	146 485	18 364	315 339	2 033 052	.	.	.	
		2006									
		Jan.	1 774	143 234	20 648	295 435	1 961 359	.	.	.	
		Feb.	1 778	143 717	19 660	282 767	2 007 543	.	.	.	
		Mär.	1 787	144 667	22 010	299 122	2 423 201	.	.	.	
		Apr.									
		Mai									
		Jun.									
		Jul.									
		Aug.									
		Sep.									
Okt.											
Nov.											
Dez.											

1) Als Jahreswerte dienen die Durchschnitte der zwölf Monatsergebnisse.

Noch: 4. Betriebe, Beschäftigte, geleistete Arbeitsstunden, Bruttolohn- und Bruttogehalt sowie Umsätze im Bergbau und Verarbeitenden Gewerbe nach Wirtschaftszweigen

WZ	Land Hauptgruppe Wirtschaftsabteilung	Jahr	Betriebe ¹⁾	Beschäftigte ¹⁾	Geleistete Arbeits- stunden	Bruttolohn und Bruttogehalt	Umsatz				
							insgesamt	davon			
								Inland	Ausland	darunter Euro-Zone	
Anzahl	Personen	1 000 Std.	1 000 EUR	1 000 EUR							
15	Ernährungs- gewerbe	1995	159	12 623	22 091	202 009	1 699 039	1 654 708	44 330	x	
		2000	210	15 441	26 059	263 099	2 297 215	2 160 680	136 535	x	
		2004	228	17 743	29 442	324 232	2 927 972	2 740 141	187 832	.	
		2005	225	18 191	29 921	326 810	2 998 715	2 803 988	194 727	170 513	
		2005									
		Jan.	226	17 853	2 424	25 675	207 370	195 309	12 060	10 609	
		Feb.	227	17 964	2 398	25 289	229 525	215 276	14 248	12 397	
		Mär.	227	18 119	2 497	26 096	264 950	248 202	16 747	14 855	
		Apr.	225	18 000	2 478	25 445	238 787	223 862	14 925	13 086	
		Mai	225	17 939	2 432	26 640	248 824	234 838	13 986	12 643	
		Jun.	225	18 013	2 516	27 847	247 725	231 723	16 002	14 470	
		Jul.	225	18 229	2 443	26 090	234 308	221 324	12 984	11 674	
		Aug.	224	18 611	2 601	27 060	261 766	247 609	14 157	12 806	
		Sep.	224	18 559	2 596	26 898	268 309	246 376	21 933	18 935	
		Okt.	222	18 452	2 454	26 503	249 012	229 877	19 135	16 553	
		Nov.	223	18 287	2 589	35 715	270 143	250 483	19 659	16 593	
		Dez.	222	18 261	2 493	27 553	277 998	259 107	18 890	15 892	
		2006									
		Jan.	213	17 101	2 346	24 597	209 443	193 215	16 229	14 311	
		Feb.	215	17 117	2 283	24 080	231 332	213 050	18 282	15 950	
		Mär.	215	17 143	2 471	24 806	271 649	247 982	23 668	20 697	
		Apr.									
		Mai									
		Jun.									
		Jul.									
		Aug.									
		Sep.									
Okt.											
Nov.											
Dez.											
17	Textilgewerbe	1995	43	3 016	4 988	46 468	186 504	161 686	24 818	x	
		2000	51	3 649	5 930	63 910	274 917	209 334	65 583	x	
		2004	44	2 990	4 957	55 704	255 302	197 704	57 598	.	
		2005	43	2 842	4 715	49 985	249 148	184 404	64 744	48 703	
		2005									
		Jan.	44	2 882	409	4 115	19 992	15 035	4 957	3 402	
		Feb.	43	2 861	383	3 924	19 328	14 512	4 816	3 549	
		Mär.	43	2 847	409	4 146	21 673	16 441	5 232	4 084	
		Apr.	43	2 855	412	4 124	20 975	15 651	5 324	3 801	
		Mai	43	2 866	380	3 988	19 954	14 741	5 213	3 867	
		Jun.	43	2 842	419	4 155	21 567	15 960	5 607	4 210	
		Jul.	43	2 832	386	4 029	21 030	16 134	4 896	3 300	
		Aug.	43	2 838	361	4 102	18 478	14 393	4 085	3 169	
		Sep.	43	2 825	410	4 031	23 478	17 664	5 815	4 323	
		Okt.	43	2 823	378	4 074	20 660	14 949	5 711	4 329	
		Nov.	43	2 840	423	5 042	25 654	17 020	8 634	7 276	
		Dez.	43	2 791	346	4 255	16 359	11 905	4 454	3 393	
		2006									
		Jan.	42	2 797	414	4 129	20 502	15 089	5 414	4 010	
		Feb.	42	2 801	386	3 932	20 420	14 973	5 448	4 086	
		Mär.	42	2 792	443	4 296	23 660	17 189	6 471	4 435	
		Apr.									
		Mai									
		Jun.									
		Jul.									
		Aug.									
		Sep.									
Okt.											
Nov.											
Dez.											

1) Als Jahreswerte dienen die Durchschnitte der zwölf Monatsergebnisse.

Noch: 4. Betriebe, Beschäftigte, geleistete Arbeitsstunden, Bruttolohn- und Bruttogehalt sowie Umsätze im Bergbau und Verarbeitenden Gewerbe nach Wirtschaftszweigen

WZ	Land Hauptgruppe Wirtschaftsabteilung	Jahr	Betriebe ¹⁾	Beschäftigte ¹⁾	Geleistete Arbeits- stunden	Bruttolohn und Bruttogehalt	Umsatz				
							insgesamt	davon		darunter Euro-Zone	
								Inland	Ausland		
			Anzahl	Personen	1 000 Std.	1 000 EUR	1 000 EUR				
18	Bekleidungs- gewerbe	1995	30	1 490	2 482	17 083	39 470	35 595	3 875	x	
		2000	16	576	879	7 159	22 919	.	.	x	
		2004	8	216	359	3 322	8 227	.	.	.	
		2005	6	167	269	2 442	4 517	.	.	.	
		2005									
		Jan.	6	179	26	215	393	.	.	.	
		Feb.	6	179	24	207	400	.	.	.	
		Mär.	6	174	25	216	395	.	.	.	
		Apr.	6	173	25	215	458	.	.	.	
		Mai	6	173	24	217	390	.	.	.	
		Jun.	6	175	24	202	396	.	.	.	
		Jul.	6	154	20	187	350	.	.	.	
		Aug.	6	151	19	190	323	.	.	.	
		Sep.	6	151	22	195	368	.	.	.	
		Okt.	6	147	20	183	323	.	.	.	
		Nov.	6	171	22	222	410	.	.	.	
		Dez.	6	171	18	193	310	.	.	.	
		2006									
		Jan.	4	160	21	176	317	317	-	-	
		Feb.	4	159	19	163	343	343	-	-	
		Mär.	4	160	21	176	346	346	-	-	
		Apr.									
		Mai									
		Jun.									
		Jul.									
		Aug.									
Sep.											
Okt.											
Nov.											
Dez.											
20	Holzgewerbe (ohne Herstellung von Möbeln)	1995	62	2 673	4 856	47 078	295 836	253 006	42 830	x	
		2000	69	3 869	6 916	83 841	588 068	447 574	140 494	x	
		2004	54	3 237	5 714	76 694	768 506	476 686	291 819	.	
		2005	54	3 047	5 279	72 234	762 814	492 260	270 553	83 708	
		2005									
		Jan.	53	2 974	423	5 478	52 280	33 537	18 743	5 689	
		Feb.	52	2 966	393	5 342	56 488	32 904	23 584	5 714	
		Mär.	53	2 994	444	6 191	61 456	38 022	23 434	6 614	
		Apr.	54	3 014	453	5 550	61 949	41 081	20 869	8 235	
		Mai	54	3 043	435	5 798	63 297	41 014	22 283	7 564	
		Jun.	54	3 054	471	6 354	67 319	44 982	22 337	8 491	
		Jul.	54	3 060	432	6 088	59 986	40 271	19 715	7 158	
		Aug.	54	3 063	428	6 053	63 844	42 862	20 982	4 901	
		Sep.	54	3 103	476	6 022	72 833	48 067	24 766	7 330	
		Okt.	54	3 108	433	5 982	64 676	43 320	21 356	7 271	
		Nov.	54	3 098	481	7 197	80 035	49 032	31 002	8 650	
		Dez.	54	3 085	409	6 179	58 652	37 170	21 482	6 092	
		2006									
		Jan.	50	2 990	445	5 796	65 537	41 154	24 384	7 699	
		Feb.	51	2 996	415	5 436	59 797	36 582	23 215	6 872	
		Mär.	51	2 994	473	5 894	71 608	46 092	25 516	8 382	
		Apr.									
		Mai									
		Jun.									
		Jul.									
		Aug.									
Sep.											
Okt.											
Nov.											
Dez.											

1) Als Jahreswerte dienen die Durchschnitte der zwölf Monatsergebnisse.

Noch: 4. Betriebe, Beschäftigte, geleistete Arbeitsstunden, Bruttolohn- und Bruttogehalt sowie Umsätze im Bergbau und Verarbeitenden Gewerbe nach Wirtschaftszweigen

WZ	Land Hauptgruppe Wirtschaftsabteilung	Jahr	Betriebe ¹⁾	Beschäftigte ¹⁾	Geleistete Arbeits- stunden	Bruttolohn und Bruttogehalt	Umsatz				
							insgesamt	davon			
								Inland	Ausland	darunter Euro-Zone	
Anzahl	Personen	1 000 Std.	1 000 EUR	1 000 EUR							
21	Papiergewerbe	1995	20	1 634	2 938	30 758	231 601	172 041	59 560	x	
		2000	23	2 290	3 800	47 988	389 525	271 940	117 585	x	
		2004	28	2 915	4 919	66 260	553 396	424 226	129 170	.	
		2005	27	2 893	4 814	68 186	606 006	455 153	150 853	121 509	
		2005									
		Jan.	26	2 780	383	5 504	44 486	33 821	10 665	9 223	
		Feb.	27	2 902	400	5 218	42 749	32 275	10 474	9 065	
		Mär.	27	2 892	409	5 491	48 675	36 504	12 171	10 450	
		Apr.	27	2 909	412	5 365	48 741	37 633	11 108	9 641	
		Mai	27	2 920	390	5 465	48 687	35 616	13 071	11 823	
		Jun.	27	2 911	420	5 811	55 858	40 015	15 843	12 751	
		Jul.	27	2 884	393	5 434	52 540	39 308	13 232	11 096	
		Aug.	27	2 886	403	5 605	52 865	38 950	13 914	9 838	
		Sep.	27	2 908	413	5 445	57 020	43 434	13 586	9 173	
		Okt.	27	2 924	401	5 546	51 247	40 043	11 204	8 269	
		Nov.	27	2 902	410	7 421	55 623	42 975	12 648	9 353	
		Dez.	27	2 899	380	5 881	47 516	34 578	12 937	10 827	
		2006									
		Jan.	27	2 907	408	5 612	57 358	45 022	12 336	9 490	
		Feb.	27	2 891	390	5 340	51 777	37 955	13 822	10 313	
		Mär.	27	2 899	421	5 643	58 407	43 057	15 350	12 694	
		Apr.									
		Mai									
		Jun.									
		Jul.									
		Aug.									
		Sep.									
Okt.											
Nov.											
Dez.											
22	Verlagsgewerbe, Druckgewerbe, Vervielfältigung von bespielten Ton-, Bild- und Datenträgern	1995	32	2 817	4 768	69 569	329 641	294 100	35 540	x	
		2000	50	4 219	6 903	119 261	599 593	553 493	46 100	x	
		2004	53	4 336	6 982	131 030	668 796	610 098	58 698	.	
		2005	52	4 313	6 941	132 194	691 125	624 316	66 809	63 868	
		2005									
		Jan.	52	4 266	580	11 243	54 279	48 483	5 796	5 316	
		Feb.	52	4 281	529	10 200	54 239	48 360	5 879	5 653	
		Mär.	52	4 278	574	10 652	60 452	54 458	5 994	5 567	
		Apr.	52	4 265	588	10 297	53 659	47 945	5 714	5 453	
		Mai	52	4 284	557	11 292	52 481	47 145	5 337	5 186	
		Jun.	52	4 290	597	11 296	55 215	49 486	5 729	5 548	
		Jul.	52	4 291	547	10 454	53 577	47 860	5 717	5 472	
		Aug.	52	4 338	598	11 328	59 177	53 542	5 635	5 440	
		Sep.	52	4 343	604	10 621	62 144	57 242	4 902	4 755	
		Okt.	52	4 376	564	11 722	61 434	56 862	4 572	4 404	
		Nov.	52	4 355	627	11 737	63 361	56 868	6 493	6 310	
		Dez.	53	4 387	576	11 352	61 106	56 064	5 042	4 764	
		2006									
		Jan.	50	4 269	622	13 470	54 676	49 568	5 107	4 658	
		Feb.	50	4 265	558	10 042	54 140	49 541	4 599	4 349	
		Mär.	50	4 281	638	10 483	61 673	55 956	5 717	5 378	
		Apr.									
		Mai									
		Jun.									
		Jul.									
		Aug.									
		Sep.									
Okt.											
Nov.											
Dez.											

1) Als Jahreswerte dienen die Durchschnitte der zwölf Monatsergebnisse.

Noch: 4. Betriebe, Beschäftigte, geleistete Arbeitsstunden, Bruttolohn- und Bruttogehalt sowie Umsätze im Bergbau und Verarbeitenden Gewerbe nach Wirtschaftszweigen

WZ	Land Hauptgruppe Wirtschaftsabteilung	Jahr	Betriebe ¹⁾	Beschäftigte ¹⁾	Geleistete Arbeits- stunden	Bruttolohn und Bruttogehalt	Umsatz				
							insgesamt	davon			
								Inland	Ausland	darunter Euro-Zone	
Anzahl	Personen	1 000 Std.	1 000 EUR	1 000 EUR							
24	Herstellung von chemischen Erzeugnissen	1995	29	3 782	6 487	88 337	396 954	271 968	124 986	x	
		2000	42	4 225	7 100	117 301	619 224	392 636	226 588	x	
		2004	46	5 234	8 715	170 223	951 824	684 903	266 921	.	
		2005	45	5 207	8 661	173 697	986 251	693 707	292 544	161 206	
		2005									
		Jan.	44	5 134	754	14 177	73 787	51 141	22 646	12 301	
		Feb.	44	5 169	706	13 269	69 979	46 510	23 469	13 427	
		Mär.	45	5 186	741	13 978	84 553	56 391	28 162	15 868	
		Apr.	45	5 172	745	14 205	84 368	55 787	28 580	15 804	
		Mai	45	5 225	715	14 038	79 834	55 144	24 690	14 358	
		Jun.	45	5 243	736	14 480	90 494	70 895	19 599	10 780	
		Jul.	45	5 233	692	13 594	83 964	62 783	21 181	10 517	
		Aug.	45	5 246	702	13 362	82 259	58 860	23 399	12 781	
		Sep.	45	5 233	727	13 757	88 292	61 379	26 913	15 256	
		Okt.	45	5 222	693	14 351	88 453	61 991	26 462	15 525	
		Nov.	44	5 223	779	19 010	90 453	64 270	26 183	13 362	
		Dez.	44	5 201	671	15 474	69 815	48 555	21 260	11 228	
		2006									
		Jan.	42	5 137	761	13 621	88 594	60 886	27 708	14 783	
		Feb.	42	5 159	713	13 235	84 402	60 217	24 185	13 386	
		Mär.	42	5 173	794	13 340	101 680	66 589	35 091	18 279	
		Apr.									
		Mai									
		Jun.									
		Jul.									
		Aug.									
		Sep.									
Okt.											
Nov.											
Dez.											
25	Herstellung von Gummi- und Kunst- stoffwaren	1995	101	6 864	12 103	121 358	725 317	683 471	41 847	x	
		2000	142	10 530	18 373	217 051	1 278 220	1 053 741	224 479	x	
		2004	191	13 224	22 112	304 283	1 974 450	1 457 714	516 736	.	
		2005	185	13 391	22 332	315 980	2 139 057	1 489 858	649 199	316 025	
		2005									
		Jan.	184	13 219	1 845	24 367	154 564	106 575	47 989	23 055	
		Feb.	181	13 061	1 740	23 114	157 104	109 897	47 208	23 086	
		Mär.	186	13 262	1 874	25 256	173 007	118 410	54 598	25 974	
		Apr.	186	13 318	1 921	24 974	182 871	129 750	53 121	26 975	
		Mai	186	13 394	1 837	26 393	179 830	125 943	53 887	27 271	
		Jun.	186	13 472	1 963	26 850	198 606	139 634	58 972	29 330	
		Jul.	185	13 449	1 839	25 992	174 656	126 218	48 438	24 601	
		Aug.	184	13 601	1 874	26 552	177 369	125 636	51 732	23 389	
		Sep.	184	13 551	1 964	25 710	198 635	137 606	61 028	29 709	
		Okt.	184	13 521	1 835	25 964	184 696	128 743	55 953	27 830	
		Nov.	185	13 427	1 984	33 582	202 405	136 103	66 302	30 352	
		Dez.	185	13 412	1 656	27 227	155 314	105 344	49 970	24 453	
		2006									
		Jan.	182	13 179	1 920	24 578	177 260	120 794	56 465	28 930	
		Feb.	184	13 273	1 826	24 178	167 749	116 674	51 075	28 228	
		Mär.	185	13 422	2 074	26 171	204 538	141 659	62 879	32 823	
		Apr.									
		Mai									
		Jun.									
		Jul.									
		Aug.									
		Sep.									
Okt.											
Nov.											
Dez.											

1) Als Jahreswerte dienen die Durchschnitte der zwölf Monatsergebnisse.

Noch: 4. Betriebe, Beschäftigte, geleistete Arbeitsstunden, Bruttolohn- und Bruttogehalt sowie Umsätze im Bergbau und Verarbeitenden Gewerbe nach Wirtschaftszweigen

WZ	Land Hauptgruppe Wirtschaftsabteilung	Jahr	Betriebe ¹⁾	Beschäftigte ¹⁾	Geleistete Arbeits- stunden	Bruttolohn und Bruttogehalt	Umsatz				
							insgesamt	davon			
								Inland	Ausland	darunter Euro-Zone	
Anzahl	Personen	1 000 Std.	1 000 EUR	1 000 EUR							
26	Glasgewerbe, Herstellung von Keramik, Verar- beitung von Steinen und Erden	1995	156	11 719	20 343	230 933	1 085 081	1 006 248	78 832	x	
		2000	173	11 284	18 811	252 236	1 227 706	1 058 232	169 474	x	
		2004	177	10 079	16 868	248 749	1 245 444	1 015 724	229 720	.	
		2005	168	9 502	15 768	239 964	1 217 876	992 875	225 001	117 957	
		2005									
		Jan.	170	9 412	1 255	18 301	75 679	57 625	18 054	9 762	
		Feb.	170	9 331	1 217	17 737	70 781	54 079	16 702	9 484	
		Mär.	169	9 468	1 292	18 813	85 688	65 556	20 132	11 388	
		Apr.	168	9 509	1 386	21 685	109 430	89 074	20 355	10 771	
		Mai	166	9 427	1 307	19 220	107 035	87 842	19 193	10 173	
		Jun.	166	9 468	1 379	20 637	117 795	97 937	19 858	10 603	
		Jul.	166	9 445	1 295	18 785	110 537	93 207	17 330	8 952	
		Aug.	167	9 621	1 336	19 349	110 664	93 159	17 504	8 207	
		Sep.	168	9 641	1 400	19 282	118 565	97 857	20 709	10 599	
		Okt.	169	9 647	1 306	19 038	108 775	90 030	18 745	9 928	
		Nov.	168	9 619	1 434	25 953	114 331	94 214	20 117	10 350	
		Dez.	169	9 437	1 163	21 165	88 596	72 294	16 302	7 739	
		2006									
		Jan.	152	8 906	1 246	17 912	74 777	56 535	18 242	9 326	
		Feb.	151	8 951	1 188	16 941	76 362	57 505	18 857	9 067	
		Mär.	151	9 152	1 357	18 096	93 606	71 633	21 973	10 315	
		Apr.									
		Mai									
		Jun.									
		Jul.									
		Aug.									
		Sep.									
Okt.											
Nov.											
Dez.											
27	Metallerzeugung und -bearbeitung	1995	16	2 732	4 627	59 943	277 091	182 196	94 895	x	
		2000	24	3 552	5 897	96 122	494 012	312 476	181 537	x	
		2004	29	4 170	6 741	116 066	820 049	483 369	336 680	.	
		2005	31	4 176	6 616	119 614	870 791	482 636	388 155	239 519	
		2005									
		Jan.	30	4 162	577	9 110	71 971	40 097	31 874	21 072	
		Feb.	31	4 192	546	8 923	78 063	37 823	40 240	21 599	
		Mär.	31	4 169	563	9 357	78 134	39 414	38 720	25 278	
		Apr.	31	4 165	555	11 291	75 049	38 119	36 930	24 870	
		Mai	31	4 164	531	9 295	70 358	38 136	32 222	19 482	
		Jun.	31	4 157	590	10 940	71 923	40 982	30 940	15 669	
		Jul.	31	4 133	542	9 185	64 262	40 111	24 152	14 697	
		Aug.	31	4 191	542	9 282	72 159	41 559	30 601	21 163	
		Sep.	30	4 190	574	9 220	72 648	43 647	29 001	18 686	
		Okt.	30	4 199	533	9 908	76 606	43 422	33 184	22 076	
		Nov.	30	4 193	602	13 631	81 240	46 516	34 723	20 032	
		Dez.	30	4 200	462	9 472	58 378	32 810	25 568	14 892	
		2006									
		Jan.	31	4 244	627	9 704	83 811	50 314	33 497	18 798	
		Feb.	31	4 235	570	9 518	71 419	44 686	26 733	17 099	
		Mär.	31	4 259	658	9 917	93 188	56 165	37 024	25 070	
		Apr.									
		Mai									
		Jun.									
		Jul.									
		Aug.									
		Sep.									
Okt.											
Nov.											
Dez.											

1) Als Jahreswerte dienen die Durchschnitte der zwölf Monatsergebnisse.

Noch: 4. Betriebe, Beschäftigte, geleistete Arbeitsstunden, Bruttolohn- und Bruttogehalt sowie Umsätze im Bergbau und Verarbeitenden Gewerbe nach Wirtschaftszweigen

WZ	Land Hauptgruppe Wirtschaftsabteilung	Jahr	Betriebe ¹⁾	Beschäftigte ¹⁾	Geleistete Arbeits- stunden	Bruttolohn und Bruttogehalt	Umsatz				
							insgesamt	davon		darunter Euro-Zone	
								Inland	Ausland		
			Anzahl	Personen	1 000 Std.	1 000 EUR	1 000 EUR				
28	Herstellung von Metallerzeugnissen	1995	178	10 558	18 042	205 093	792 315	726 731	65 583	x	
		2000	265	15 658	26 853	348 383	1 537 025	1 291 143	245 882	x	
		2004	319	19 538	33 073	460 684	2 217 385	1 777 677	439 708	.	
		2005	316	20 353	34 085	475 050	2 411 977	1 857 444	554 532	377 445	
		2005									
		Jan.	308	19 705	2 764	36 711	177 925	137 005	40 920	29 009	
		Feb.	316	20 005	2 687	35 960	177 028	136 353	40 676	28 716	
		Mär.	316	20 054	2 840	38 674	190 533	149 107	41 426	29 280	
		Apr.	316	20 215	2 924	38 359	202 916	154 504	48 412	32 816	
		Mai	318	20 292	2 779	38 892	195 683	147 867	47 816	31 874	
		Jun.	318	20 355	2 992	40 974	219 921	167 154	52 767	35 358	
		Jul.	318	20 541	2 786	38 981	203 927	157 958	45 969	30 944	
		Aug.	318	20 794	2 877	40 388	199 296	157 792	41 504	26 673	
		Sep.	316	20 665	2 964	39 439	219 178	169 785	49 393	32 498	
		Okt.	317	20 626	2 773	39 725	209 272	158 109	51 164	34 732	
		Nov.	315	20 552	3 117	46 416	230 131	175 109	55 022	39 617	
		Dez.	315	20 426	2 582	40 532	186 166	146 703	39 464	25 927	
		2006									
		Jan.	308	20 891	3 077	39 703	208 651	156 616	52 036	34 772	
		Feb.	309	20 985	2 896	38 840	207 664	155 634	52 030	35 024	
		Mär.	314	21 229	3 283	41 474	242 052	181 739	60 313	41 866	
		Apr.									
		Mai									
		Jun.									
		Jul.									
		Aug.									
		Sep.									
Okt.											
Nov.											
Dez.											
29	Maschinenbau	1995	169	14 414	24 227	322 709	1 047 007	808 104	238 903	x	
		2000	186	14 284	23 679	357 260	1 458 967	1 091 320	367 648	x	
		2004	240	15 781	26 709	419 530	1 755 648	1 322 576	433 072	.	
		2005	230	15 336	26 237	412 978	1 813 634	1 322 655	490 979	218 728	
		2005									
		Jan.	232	15 211	2 203	32 309	140 071	101 660	38 411	18 158	
		Feb.	233	15 220	2 113	32 029	130 948	92 711	38 237	17 078	
		Mär.	229	15 099	2 195	33 520	148 732	101 827	46 905	20 555	
		Apr.	230	15 112	2 221	32 567	150 883	111 145	39 738	16 826	
		Mai	229	15 074	2 082	33 892	145 034	108 415	36 619	17 122	
		Jun.	229	15 139	2 259	35 590	156 012	113 470	42 542	16 619	
		Jul.	229	15 146	2 098	34 241	143 935	108 003	35 932	15 209	
		Aug.	229	15 383	2 197	33 659	150 698	110 739	39 959	12 699	
		Sep.	229	15 562	2 300	33 702	167 514	119 768	47 746	24 247	
		Okt.	230	15 596	2 133	33 984	147 224	106 094	41 131	19 788	
		Nov.	232	15 817	2 408	41 270	164 200	119 266	44 934	19 873	
		Dez.	234	15 671	2 028	36 215	168 385	129 559	38 825	20 554	
		2006									
		Jan.	223	14 676	2 181	31 123	128 185	90 213	37 972	18 161	
		Feb.	225	14 724	2 085	31 008	158 464	117 697	40 767	17 971	
		Mär.	225	14 754	2 298	32 219	193 093	143 344	49 749	24 211	
		Apr.									
		Mai									
		Jun.									
		Jul.									
		Aug.									
		Sep.									
Okt.											
Nov.											
Dez.											

1) Als Jahreswerte dienen die Durchschnitte der zwölf Monatsergebnisse.

Noch: 4. Betriebe, Beschäftigte, geleistete Arbeitsstunden, Bruttolohn- und Bruttogehalt sowie Umsätze im Bergbau und Verarbeitenden Gewerbe nach Wirtschaftszweigen

WZ	Land Hauptgruppe Wirtschaftsabteilung	Jahr	Betriebe ¹⁾	Beschäftigte ¹⁾	Geleistete Arbeits- stunden	Bruttolohn und Bruttogehalt	Umsatz				
							insgesamt	davon			
								Inland	Ausland	darunter Euro-Zone	
Anzahl	Personen	1 000 Std.	1 000 EUR	1 000 EUR							
30	Herstellung von Büromaschinen, Datenverarbeitungsgeräten und -einrichtungen	1995	9	922	1 438	15 974	217 716	177 800	39 916	x	
		2000	11	1 295	2 197	29 933	1 828 128	.	.	x	
		2004	13	1 164	2 021	32 875	1 657 233	.	.	.	
		2005	16	1 785	3 058	44 815	
		2005									
		Jan.	15	1 875	246	3 399	
		Feb.	16	2 173	289	3 763	
		Mär.	16	2 069	272	3 675	
		Apr.	16	1 726	254	3 438	
		Mai	16	1 703	243	3 708	
		Jun.	16	1 548	231	3 494	
		Jul.	16	1 541	206	3 428	
		Aug.	15	1 630	234	3 704	
		Sep.	16	1 658	249	3 394	
		Okt.	16	1 808	249	3 779	
		Nov.	16	1 840	324	5 181	
		Dez.	16	1 853	261	3 852	
		2006									
		Jan.	13	1 551	237	3 259	
		Feb.	13	1 550	220	3 229	
		Mär.	14	1 693	273	3 562	
		Apr.									
		Mai									
		Jun.									
		Jul.									
		Aug.									
Sep.											
Okt.											
Nov.											
Dez.											
31	Herstellung von Geräten der Elektrizitätserzeugung, -verteilung u.Ä.	1995	64	8 323	13 758	179 567	759 507	713 257	46 251	x	
		2000	88	9 714	16 331	236 028	1 331 356	1 180 659	150 697	x	
		2004	102	12 220	20 105	326 870	2 156 737	1 886 153	270 584	.	
		2005	99	11 916	19 686	325 072	2 148 662	1 828 946	319 716	192 465	
		2005									
		Jan.	100	11 929	1 640	26 716	170 671	149 257	21 414	12 824	
		Feb.	100	11 938	1 630	25 012	171 961	148 719	23 241	13 173	
		Mär.	100	11 991	1 678	27 144	173 405	146 666	26 739	14 127	
		Apr.	100	11 954	1 700	25 616	192 545	163 096	29 449	18 345	
		Mai	99	11 863	1 565	26 464	170 846	148 068	22 779	13 869	
		Jun.	100	11 875	1 701	27 380	184 008	160 366	23 641	13 938	
		Jul.	100	11 913	1 594	25 702	167 958	139 374	28 584	18 321	
		Aug.	99	11 952	1 646	27 022	159 195	136 873	22 322	12 992	
		Sep.	97	11 902	1 737	26 178	195 457	164 702	30 755	18 854	
		Okt.	95	11 918	1 571	27 949	183 581	160 031	23 550	15 303	
		Nov.	96	11 883	1 761	32 681	202 703	172 999	29 704	19 758	
		Dez.	97	11 870	1 463	27 208	176 333	138 794	37 539	20 961	
		2006									
		Jan.	96	11 865	1 707	27 105	193 968	170 067	23 901	14 889	
		Feb.	96	11 948	1 642	25 114	166 520	143 438	23 082	14 326	
		Mär.	94	11 963	1 796	26 353	211 204	183 219	27 984	15 986	
		Apr.									
		Mai									
		Jun.									
		Jul.									
		Aug.									
Sep.											
Okt.											
Nov.											
Dez.											

1) Als Jahreswerte dienen die Durchschnitte der zwölf Monatsergebnisse.

Noch: 4. Betriebe, Beschäftigte, geleistete Arbeitsstunden, Bruttolohn- und Bruttogehalt sowie Umsätze im Bergbau und Verarbeitenden Gewerbe nach Wirtschaftszweigen

WZ	Land Hauptgruppe Wirtschaftsabteilung	Jahr	Betriebe ¹⁾	Beschäftigte ¹⁾	Geleistete Arbeits- stunden	Bruttolohn und Bruttogehalt	Umsatz				
							insgesamt	davon			
								Inland	Ausland	darunter Euro-Zone	
Anzahl	Personen	1 000 Std.	1 000 EUR	1 000 EUR							
32	Rundfunk- und Nachrichtentechnik	1995	21	2 907	4 933	64 728	179 492	131 996	47 496	x	
		2000	42	4 441	7 291	107 595	629 523	406 890	222 633	x	
		2004	43	4 051	6 984	110 158	564 531	319 630	244 900	.	
		2005	44	4 402	7 415	122 598	644 840	345 282	299 557	123 248	
		2005									
		Jan.	43	4 197	613	9 559	45 807	27 058	18 749	6 719	
		Feb.	44	4 279	592	9 284	50 268	28 848	21 420	9 515	
		Mär.	44	4 291	623	10 075	56 035	29 879	26 155	9 289	
		Apr.	44	4 309	623	9 685	50 147	26 533	23 614	8 416	
		Mai	43	4 310	594	9 999	48 490	26 427	22 063	10 239	
		Jun.	43	4 345	635	10 220	57 757	30 158	27 599	12 384	
		Jul.	43	4 389	590	10 133	47 903	27 313	20 590	8 100	
		Aug.	44	4 492	609	9 736	53 668	31 263	22 405	9 266	
		Sep.	44	4 465	632	9 711	57 684	30 203	27 481	9 665	
		Okt.	44	4 579	644	10 101	51 770	30 253	21 517	8 899	
		Nov.	44	4 539	676	12 482	58 005	30 607	27 398	14 786	
		Dez.	44	4 627	585	11 615	67 306	26 740	40 566	15 970	
		2006									
		Jan.	44	4 722	691	12 144	55 012	32 883	22 129	10 507	
		Feb.	43	4 745	650	10 812	62 301	33 623	28 678	15 695	
		Mär.	43	4 781	726	12 833	77 667	45 584	32 083	14 664	
		Apr.									
		Mai									
		Jun.									
		Jul.									
		Aug.									
		Sep.									
Okt.											
Nov.											
Dez.											
33	Medizin-, Mess-, Steuer- und Rege- lungstechnik, Optik, Herstellung von Uhren	1995	63	7 081	10 952	164 686	449 441	291 068	158 373	x	
		2000	84	7 649	12 751	222 559	927 668	541 744	385 923	x	
		2004	114	8 662	14 486	267 891	1 137 185	590 311	546 874	.	
		2005	114	9 008	14 575	287 680	1 256 698	644 466	612 231	210 361	
		2005									
		Jan.	113	8 725	1 207	21 565	89 500	49 145	40 356	17 397	
		Feb.	114	8 875	1 200	21 675	93 100	46 995	46 105	16 873	
		Mär.	114	8 873	1 231	22 914	106 151	53 553	52 599	16 948	
		Apr.	114	8 893	1 247	22 069	100 826	52 496	48 331	17 447	
		Mai	114	8 878	1 173	23 101	95 913	48 984	46 928	16 287	
		Jun.	114	8 915	1 287	26 382	110 039	52 394	57 645	24 850	
		Jul.	113	8 932	1 160	22 422	96 703	47 485	49 219	14 051	
		Aug.	113	9 023	1 173	22 617	102 113	50 719	51 394	16 873	
		Sep.	114	9 168	1 282	24 234	123 976	67 371	56 605	18 538	
		Okt.	115	9 263	1 175	23 459	100 544	51 932	48 612	16 897	
		Nov.	116	9 285	1 335	29 260	117 280	62 085	55 195	19 999	
		Dez.	116	9 271	1 104	27 983	120 552	61 308	59 243	14 202	
		2006									
		Jan.	113	9 108	1 280	25 100	108 490	56 289	52 202	17 180	
		Feb.	111	9 088	1 233	23 729	105 286	52 525	52 761	17 607	
		Mär.	113	9 011	1 356	23 561	142 135	74 342	67 793	20 269	
		Apr.									
		Mai									
		Jun.									
		Jul.									
		Aug.									
		Sep.									
Okt.											
Nov.											
Dez.											

1) Als Jahreswerte dienen die Durchschnitte der zwölf Monatsergebnisse.

Noch: 4. Betriebe, Beschäftigte, geleistete Arbeitsstunden, Bruttolohn- und Bruttogehalt sowie Umsätze im Bergbau und Verarbeitenden Gewerbe nach Wirtschaftszweigen

WZ	Land Hauptgruppe Wirtschaftsabteilung	Jahr	Betriebe ¹⁾	Beschäftigte ¹⁾	Geleistete Arbeits- stunden	Bruttolohn und Bruttogehalt	Umsatz				
							insgesamt	davon			
								Inland	Ausland	darunter Euro-Zone	
Anzahl	Personen	1 000 Std.	1 000 EUR	1 000 EUR							
34	Herstellung von Kraftwagen und Kraftwagenteilen	1995	36	5 554	11 052	120 613	1 373 168	929 397	443 770	x	
		2000	54	9 006	15 783	223 285	2 006 380	1 254 641	751 739	x	
		2004	74	11 085	17 769	293 916	2 615 028	.	.	.	
		2005	75	11 558	18 111	310 261	2 607 358	1 439 508	1 167 850	789 563	
		2005									
		Jan.	74	11 525	1 585	24 699	222 174	108 941	113 233	77 744	
		Feb.	76	11 587	1 552	24 854	232 781	107 811	124 970	92 316	
		Mär.	76	11 608	1 564	25 819	231 838	119 410	112 428	76 578	
		Apr.	76	11 601	1 600	25 927	223 857	124 745	99 112	57 715	
		Mai	76	11 599	1 477	25 257	207 056	117 125	89 931	56 744	
		Jun.	75	11 632	1 636	26 342	258 076	142 355	115 721	71 946	
		Jul.	75	11 574	1 446	25 935	206 233	115 145	91 088	61 699	
		Aug.	75	11 604	1 362	25 331	153 249	94 777	58 472	46 308	
		Sep.	75	11 544	1 656	25 601	266 069	141 139	124 930	89 239	
		Okt.	74	11 427	1 340	24 830	185 584	110 017	75 568	47 964	
		Nov.	75	11 484	1 634	29 488	232 964	138 963	94 001	63 397	
		Dez.	75	11 509	1 259	26 178	187 477	119 080	68 397	47 913	
		2006									
		Jan.	74	11 448	1 619	25 210	217 015	118 103	98 912	75 726	
		Feb.	74	11 562	1 587	25 431	251 992	134 694	117 298	91 244	
		Mär.	75	11 610	1 789	27 541	290 584	159 700	130 884	97 901	
		Apr.									
		Mai									
		Jun.									
		Jul.									
		Aug.									
		Sep.									
Okt.											
Nov.											
Dez.											
35	Sonstiger Fahrzeugbau	1995	8	1 521	2 234	25 473	52 288	50 125	2 162	x	
		2000	11	836	1 330	18 211	69 040	.	.	x	
		2004	9	823	1 188	17 950	62 324	.	.	.	
		2005	8	667	1 073	15 054	49 904	.	.	.	
		2005									
		Jan.	9	736	101	1 218	3 002	.	.	.	
		Feb.	8	737	97	1 188	2 413	.	.	.	
		Mär.	8	749	109	1 495	6 899	.	.	.	
		Apr.	8	737	102	1 450	5 248	.	.	.	
		Mai	8	724	96	1 381	7 096	.	.	.	
		Jun.	8	717	97	1 310	4 214	.	.	.	
		Jul.	8	711	81	1 201	3 474	.	.	.	
		Aug.	8	691	87	1 403	4 616	.	.	.	
		Sep.	8	546	76	1 058	3 772	.	.	.	
		Okt.	7	542	71	1 008	3 032	.	.	.	
		Nov.	7	549	82	1 228	2 752	.	.	.	
		Dez.	7	559	72	1 114	3 387	.	.	.	
		2006									
		Jan.	7	582	84	1 070	2 095	1 818	277	246	
		Feb.	7	595	81	1 050	4 301	4 074	227	205	
		Mär.	7	603	96	1 139	3 347	2 872	475	.	
		Apr.									
		Mai									
		Jun.									
		Jul.									
		Aug.									
		Sep.									
Okt.											
Nov.											
Dez.											

1) Als Jahreswerte dienen die Durchschnitte der zwölf Monatsergebnisse.

Noch: 4. Betriebe, Beschäftigte, geleistete Arbeitsstunden, Bruttolohn- und Bruttogehalt sowie Umsätze im Bergbau und Verarbeitenden Gewerbe nach Wirtschaftszweigen

WZ	Land Hauptgruppe Wirtschaftsabteilung	Jahr	Betriebe ¹⁾	Beschäftigte ¹⁾	Geleistete Arbeits- stunden	Bruttolohn und Bruttogehalt	Umsatz				
							insgesamt	davon		darunter Euro-Zone	
								Inland	Ausland		
			Anzahl	Personen	1 000 Std.	1 000 EUR	1 000 EUR				
36	Herstellung von Möbeln, Schmuck, Musikinstrumenten, Sportgeräten, Spielwaren und sonstigen Erzeugnissen	1995	116	7 695	12 754	127 660	582 352	545 283	37 070	x	
		2000	104	7 940	13 339	156 762	760 592	676 513	84 079	x	
		2004	99	6 778	11 003	136 803	715 551	618 998	96 553	.	
		2005	90	6 145	10 050	124 800	683 485	587 192	96 294	80 771	
		2005									
		Jan.	91	6 323	873	10 431	55 196	47 210	7 986	6 660	
		Feb.	91	6 280	841	9 982	55 743	47 373	8 370	7 255	
		Mär.	91	6 241	869	10 811	62 397	53 747	8 649	7 587	
		Apr.	91	6 222	881	10 154	56 715	49 541	7 174	6 161	
		Mai	90	6 159	808	10 148	50 192	43 679	6 513	5 476	
		Jun.	90	6 127	886	10 809	54 877	47 557	7 320	6 085	
		Jul.	90	6 158	780	10 109	48 312	42 181	6 131	4 519	
		Aug.	90	6 187	774	10 449	49 775	43 067	6 708	5 601	
		Sep.	89	6 057	898	10 171	68 417	58 125	10 292	8 644	
		Okt.	88	6 063	801	9 664	58 784	49 542	9 242	7 537	
		Nov.	88	6 046	915	11 673	68 262	58 401	9 861	8 411	
		Dez.	88	5 877	724	10 400	54 815	46 768	8 047	6 833	
		2006									
		Jan.	84	5 728	826	9 731	54 323	45 563	8 759	7 510	
		Feb.	84	5 701	788	9 361	56 475	46 858	9 617	7 879	
		Mär.	84	5 730	889	10 065	66 456	56 949	9 507	7 814	
		Apr.									
		Mai									
		Jun.									
		Jul.									
		Aug.									
Sep.											
Okt.											
Nov.											
Dez.											
37	Recycling	1995	1	x	
		2000	9	305	545	6 122	28 066	.	.	x	
		2004	11	292	515	6 199	40 472	.	.	.	
		2005	3	123	222	2 805	20 450	.	.	.	
		2005									
		Jan.	3	125	20	228	1 891	.	.	.	
		Feb.	3	125	18	225	1 539	.	.	.	
		Mär.	3	127	19	257	1 713	.	.	.	
		Apr.	3	123	19	220	1 621	.	.	.	
		Mai	3	121	18	234	1 583	.	.	.	
		Jun.	3	124	19	223	1 538	.	.	.	
		Jul.	3	124	18	235	1 620	.	.	.	
		Aug.	3	124	18	224	1 712	.	.	.	
		Sep.	3	121	18	221	1 958	.	.	.	
		Okt.	3	122	18	227	1 864	.	.	.	
		Nov.	3	122	19	235	2 150	.	.	.	
		Dez.	3	121	18	276	1 259	.	.	.	
		2006									
		Jan.	3	125	19	237	1 499	.	.	.	
		Feb.	3	124	19	222	1 402	.	.	.	
Mär.	4	176	29	342	6 618	.	.	.			
Apr.											
Mai											
Jun.											
Jul.											
Aug.											
Sep.											
Okt.											
Nov.											
Dez.											

1) Als Jahreswerte dienen die Durchschnitte der zwölf Monatsergebnisse.