

Statistischer Bericht

E I - m 6 / 06

Indizes der Produktion
und der Produktivität
für das Produzierende Gewerbe
in Thüringen
Januar 2002 – Juni 2006

Bestell - Nr. 05 111

Thüringer Landesamt für Statistik



Zeichenerklärung

- 0 weniger als die Hälfte von 1 in der letzten besetzten Stelle, jedoch mehr als nichts
- nichts vorhanden (genau Null)
- . Zahlenwert unbekannt oder geheim zu halten
- ... Angabe fällt später an
- / Zahlenwert nicht sicher genug
- x Tabellenfach gesperrt, weil Aussage nicht sinnvoll
- () Aussagewert eingeschränkt
- r berichtigte Zahl
- p vorläufige Zahl

Anmerkung: Abweichungen in den Summen erklären sich aus dem Runden von Einzelwerten.

Herausgeber:

Thüringer Landesamt für Statistik
Europaplatz 3, 99091 Erfurt
Postfach 90 01 63, 99104 Erfurt

Telefon: 0361 37-84642/84647
Telefax: 0361 37-84699
Internet: www.statistik.thueringen.de
E-Mail: auskunft@statistik.thueringen.de

Auskunft erteilt:

Referat: Indizes, Energie,
Handwerk, Umwelt
Telefon: 03681 354-246

Herausgegeben im September 2006

Heft-Nr.: 230 / 06
Preis: 3,75 EUR

© Thüringer Landesamt für Statistik, Erfurt, 2006

Für nichtgewerbliche Zwecke sind Vervielfältigung und unentgeltliche Verbreitung, auch auszugsweise, mit Quellenangabe gestattet. Die Verbreitung, auch auszugsweise, über elektronische Systeme/Datenträger bedarf der vorherigen Zustimmung. Alle übrigen Rechte bleiben vorbehalten.

Inhaltsverzeichnis

Seite

Vorbemerkungen

2

Aktuelle Ergebnisse

3

Grafiken

1. Index der Produktion im Produzierenden Gewerbe 4
2. Index der Produktion im Bergbau und Verarbeitenden Gewerbe 4
3. Index der Produktion im Bergbau und Verarbeitenden Gewerbe nach Hauptgruppen 5
4. Index der Produktion im Bauhauptgewerbe 7
5. Index der Arbeitsproduktivität im Bergbau und Verarbeitenden Gewerbe 8

Tabellen

1. Index der Produktion im Produzierenden Gewerbe nach Wirtschaftsbereichen 9
2. Index der Produktion im Bergbau und Verarbeitenden Gewerbe nach Hauptgruppen 10
3. Index der Arbeitsproduktivität im Bergbau und Verarbeitenden Gewerbe nach Hauptgruppen 11
4. Index der Produktion im Produzierenden Gewerbe nach Wirtschaftszweigen 12
5. Index der Arbeitsproduktivität im Bergbau und Verarbeitenden Gewerbe nach Wirtschaftszweigen 14
6. Nachrichtlich: Index der Produktion im Produzierenden Gewerbe in Deutschland 16

Vorbemerkungen

Aus Gründen einer möglichst zeitnahen Darstellung der wirtschaftlichen Entwicklung wird bei der Berechnung von Indizes in regelmäßigen Abständen das Basisjahr aktualisiert. Die Ermittlung und Veröffentlichung der vorliegenden Indizes für das Produzierende Gewerbe erfolgt auf der Basis des Jahres 2000.

Index der Produktion für das Produzierende Gewerbe

Das Produzierende Gewerbe insgesamt setzt sich zusammen aus der Energieversorgung, dem Bergbau, dem Verarbeitenden Gewerbe und dem Baugewerbe.

Der Index der Produktion wird für die Wirtschaftszweige des Produzierenden Gewerbes (ohne Fernwärmeversorgung und Ausbaugewerbe) berechnet und soll die Entwicklung der Eigenleistung für einen Wirtschaftszweig zu Preisen des Basisjahres beschreiben.

Die Mehrzahl der Daten stammt seit Januar 1999 aus der monatlichen Produktionserhebung. In diese sind für jeden Wirtschaftszweig (WZ-4-Steller) die Betriebe mit dem größten Produktionswert einbezogen, wobei so viele Betriebe ausgewählt werden, dass für jeden Wirtschaftszweig mindestens 75 Prozent der Gesamtproduktion repräsentiert wird¹⁾.

Als Produktion wird grundsätzlich die Menge ausgewiesen, die im Berichtsmonat fertig gestellt worden ist. In den Wert nicht mit einbezogen sind die in Rechnung gestellte Umsatzsteuer und Verbrauchssteuer sowie gesondert in Rechnung gestellte Frachtkosten.

Die Angaben für die Betriebe des Bauhauptgewerbes bzw. der Elektrizitätsversorgung werden den entsprechenden Monatsberichten entnommen.

Der Index wird für fachliche Betriebsteile berechnet, Basisjahr ist das Jahr 2000.

Die fachliche Gliederung entspricht der WZ 2003. Für die Ermittlung der Nettoproduktionswerte wurde auf die entsprechenden Wertschöpfungsanteile aus der Kostenstrukturerhebung 2000 zurückgegriffen.

Der Nachweis der Indizes erfolgt ab 2003 nur noch kalendermonatlich.

Index der Arbeitsproduktivität im Bergbau und Verarbeitenden Gewerbe

Unter Produktivität versteht man das Verhältnis des Produktionsausstoßes (Output) zum Einsatz (Input) an Produktionsfaktoren. Bezogen auf den Produktionsfaktor Arbeit definiert sich demzufolge die „Arbeitsproduktivität“ als Verhältnis des Produktionsergebnisses zum eingesetzten Arbeitsvolumen.

Als Repräsentant der Output-Komponente wird der Index der Produktion verwendet. Die Entwicklung des Produktionsfaktors Arbeit wird an Hand der tatsächlich geleisteten Arbeitsstunden aller tätigen Personen dargestellt.

Während die Angaben zur Ausprägung des Arbeitsvolumens ab 2003 direkt aus dem Monatsbericht im Bergbau und Verarbeitenden Gewerbe vorliegen, wurden die Angaben zu den Vorjahren geschätzt.

Für die Berechnung des Indexes der Arbeitsproduktivität werden in einem ersten Schritt monatlich eine Messzahl für die Komponente des Arbeitsvolumens pro Wirtschaftszweig bzw. Aggregationsstufe gebildet. Anschließend wird das Produktionsergebnis, repräsentiert durch den Index der Produktion, zur entsprechenden Messzahl des Arbeitsvolumens ins Verhältnis gesetzt.

Ein Nachweis der neuen Hauptgruppe „Energie“ beim Index der Arbeitsproduktivität ist nicht möglich, da für die zu dieser Hauptgruppe gehörenden Wirtschaftszweige des Bergbaus und Verarbeitenden Gewerbes sowie der Energieversorgung die Angaben zum eingesetzten Arbeitsvolumen nicht vollständig erhoben werden.

1) Vergleiche Detlev Ewald „Zur Neukonzeption der Produktionsstatistiken“, Statistische Monatshefte Thüringen, Thüringer Landesamt für Statistik, Februar 1999, Seite 33 ff.

Hinweise

1. Die Indizes werden z.Zt. auf der Basis 2000 berechnet, d.h. der Index für diesen Zeitraum entspricht 100 Prozent.
2. Veränderungsraten größer/gleich 1000 Prozent werden mit 999,9 Prozent ausgewiesen.
3. Die Abgrenzung der Hauptgruppen entspricht der „Verordnung (EG) Nr. 586/2001 der Kommission vom 26. März 2001 zur Durchführung der Verordnung (EG) Nr. 1165/98 des Rates über Konjunkturstatistiken: Definition der industriellen Hauptgruppen (MIGS)“.
4. Ab dem Berichtsmonat Januar 2004 werden in diesem Statistischen Bericht nachrichtlich auch die Indizes der Produktion für Deutschland veröffentlicht. Diese Angaben sind der jeweils aktuellsten Internet-Veröffentlichung des Statistischen Bundesamtes entnommen. Veränderungsraten zum Vormonat und für den kumulativen Berichtszeitraum resultieren aus eigenen Berechnungen.

Abkürzungen

MD	Monatsdurchschnitt im Jahr
Vorj.	Vorjahr
u.Ä.	und Ähnliches

Aktuelle Ergebnisse

Der Monat Juni war durch einen Produktionsanstieg im **Bergbau und Verarbeitenden Gewerbe** gegenüber dem vergleichbaren Vorjahresmonat gekennzeichnet, während sich die Produktion im **Bauhauptgewerbe** auf dem Niveau vom Juni 2005 bewegte.

Gemessen am **Index der Produktion** wurde im Juni in den Betrieben des Bergbaus und Verarbeitenden Gewerbes 4,0 Prozent mehr als im Vormonat und 6,5 Prozent mehr als im Juni 2005 produziert. Damit lag das Produktionsvolumen in diesen Wirtschaftszweigen im bisherigen Jahresverlauf um durchschnittlich 8,9 Prozent über dem des Vorjahres.

Einen deutlichen Produktionszuwachs gegenüber dem Vorjahr konnten die **Vorleistungs-** bzw. **Investitionsgüterproduzenten** verbuchen. Diese Betriebe realisierten seit Jahresbeginn einen um durchschnittlich 13,7 Prozent bzw. 8,6 Prozent höheren Produktionsausstoß als im vergleichbaren Vorjahreszeitraum.

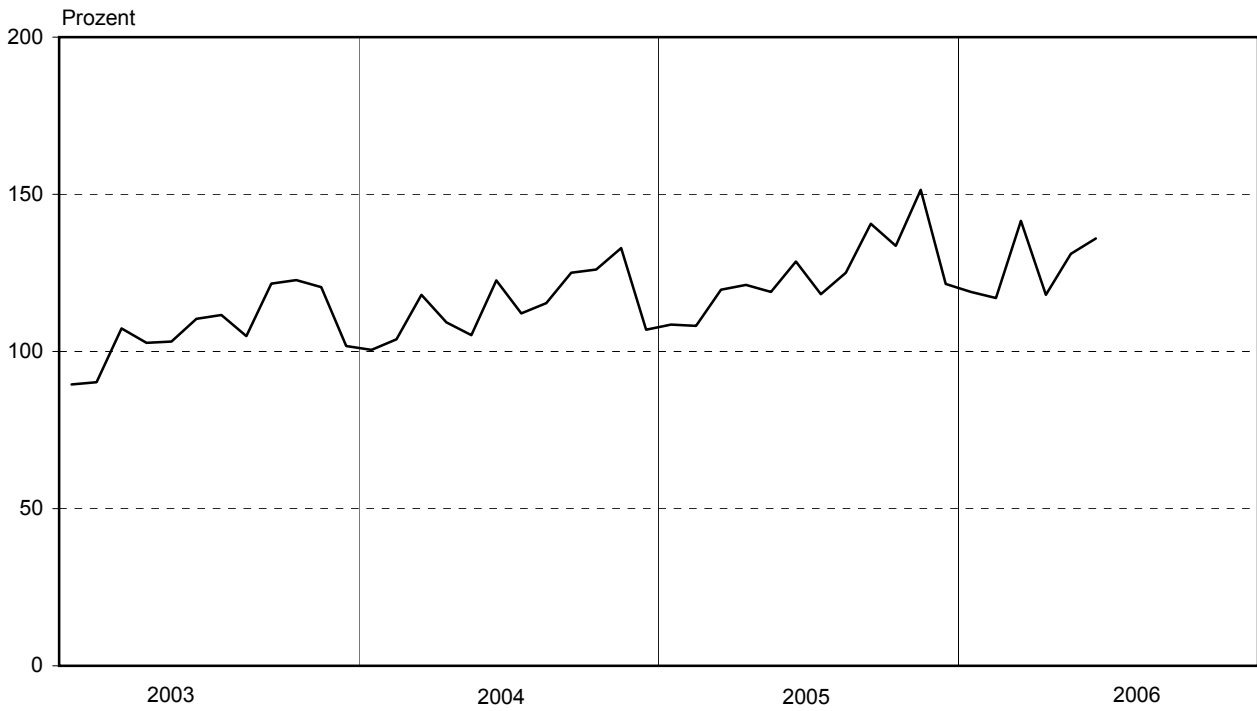
Dagegen verzeichneten die Betriebe der Hauptgruppe **Energie** (- 4,1 Prozent) sowie die **Gebrauchs-** und die **Verbrauchsgüterproduzenten** (- 2,4 Prozent und - 0,1 Prozent) einen Produktionsrückgang im Vergleich zu den ersten sechs Monaten des Jahres 2005.

Bezogen auf die geleisteten Arbeitsstunden lag der **Index der Arbeitsproduktivität** im Bergbau und Verarbeitenden Gewerbe im Juni bei 143,2 Prozent. Damit erhöhte sich die Produktivität im ersten Halbjahr 2006 gegenüber dem vergleichbaren Vorjahreszeitraum um 7,2 Prozent.

Im Juni war gegenüber dem Vormonat ein leichter Produktionszuwachs im **Bauhauptgewerbe** um 3,1 Prozent zu verzeichnen. Das Produktionsvolumen entsprach damit dem Ergebnis vom Juni 2005. Somit lag das von diesen Betrieben im ersten Halbjahr 2006 realisierte Produktionsvolumen noch um durchschnittlich 0,2 Prozent unter dem Niveau des vergleichbaren Vorjahreszeitraums.

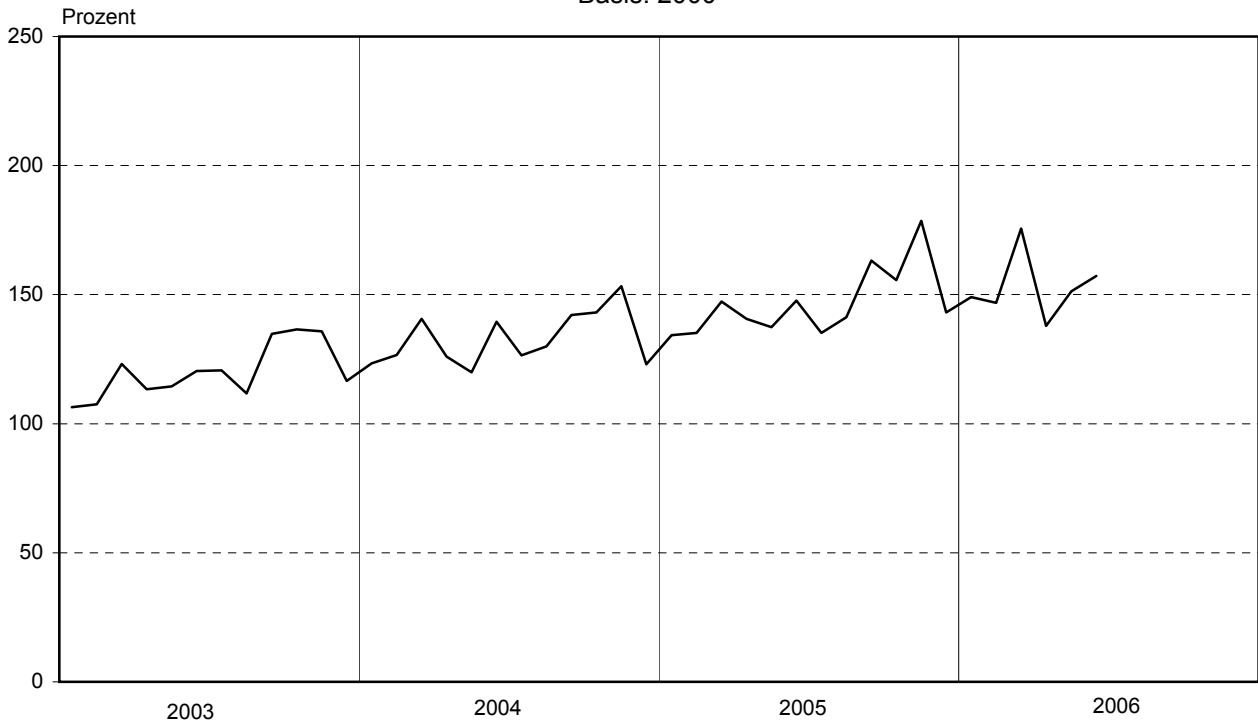
1. Index der Produktion im Produzierenden Gewerbe

Basis: 2000



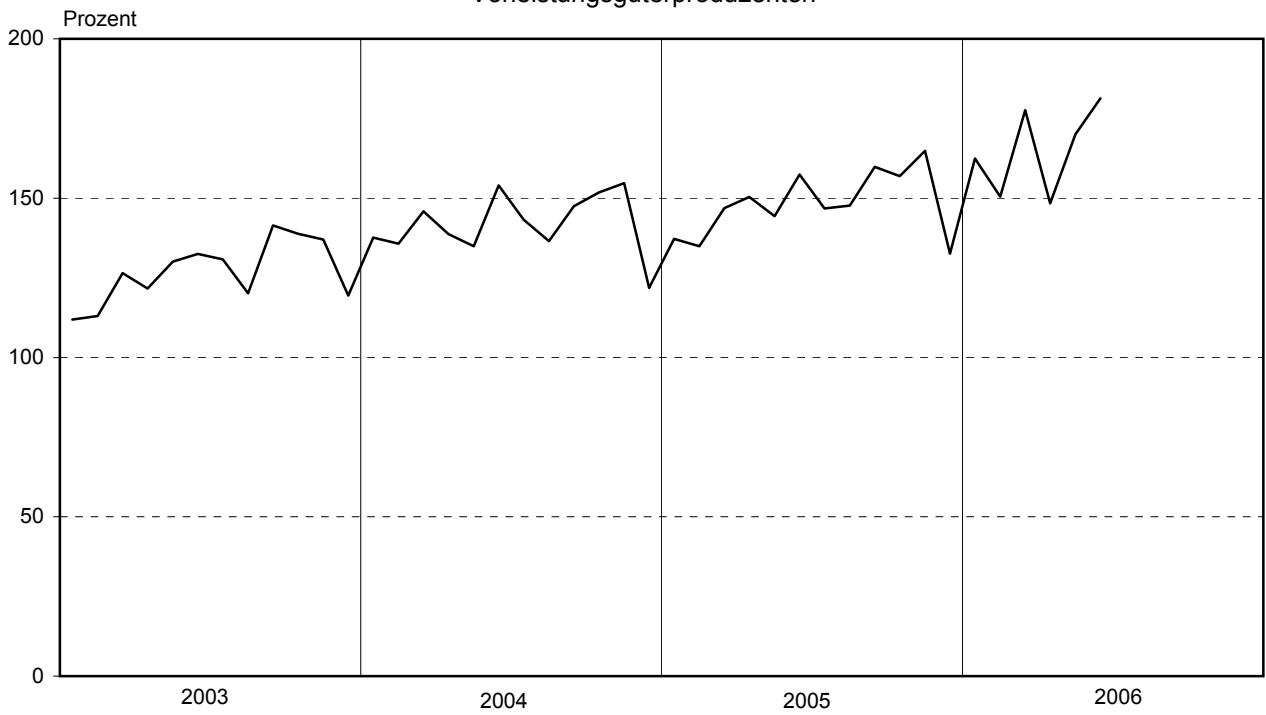
2. Index der Produktion im Bergbau und Verarbeitenden Gewerbe

Basis: 2000

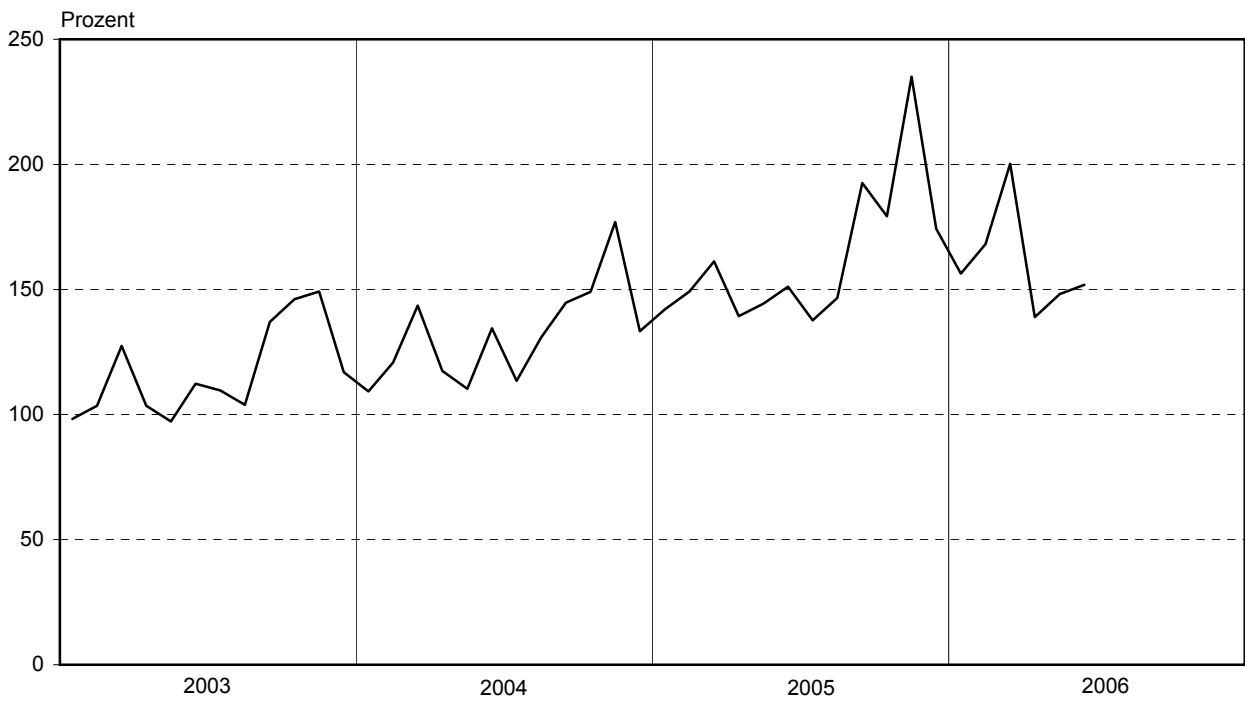


3. Index der Produktion im Bergbau und Verarbeitenden Gewerbe nach Hauptgruppen Basis: 2000

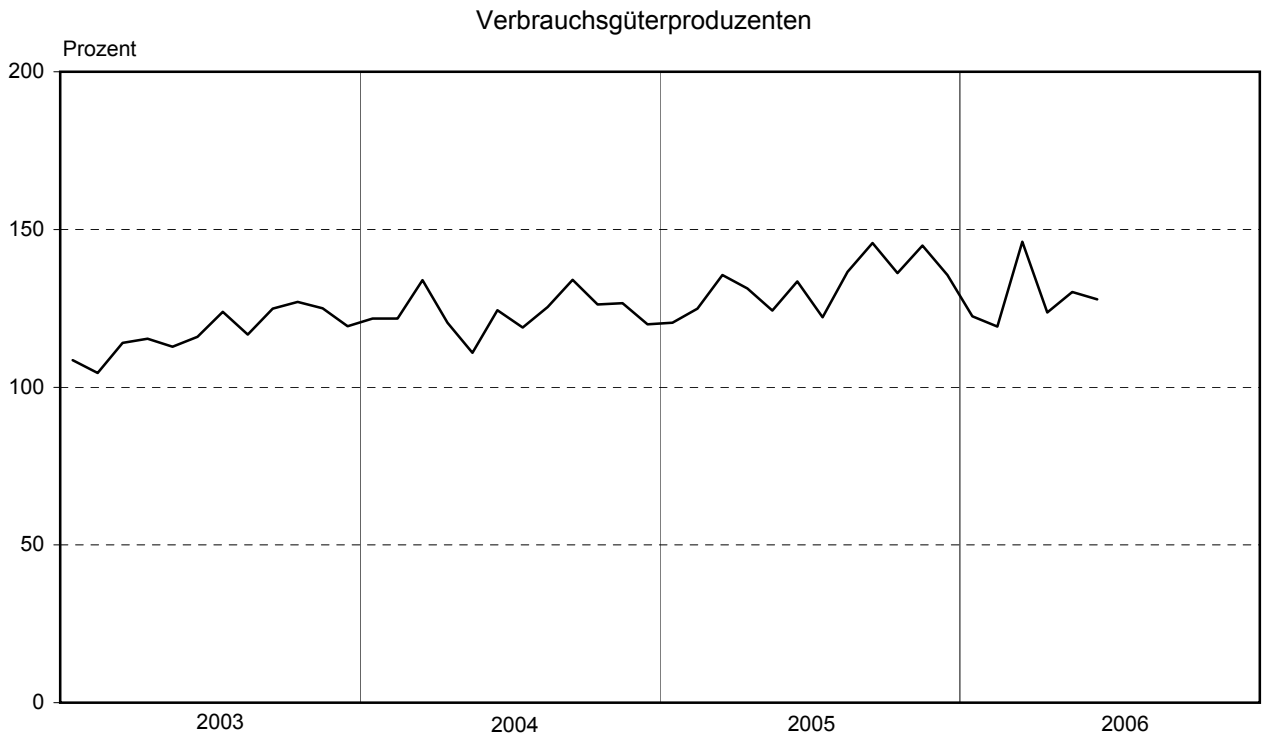
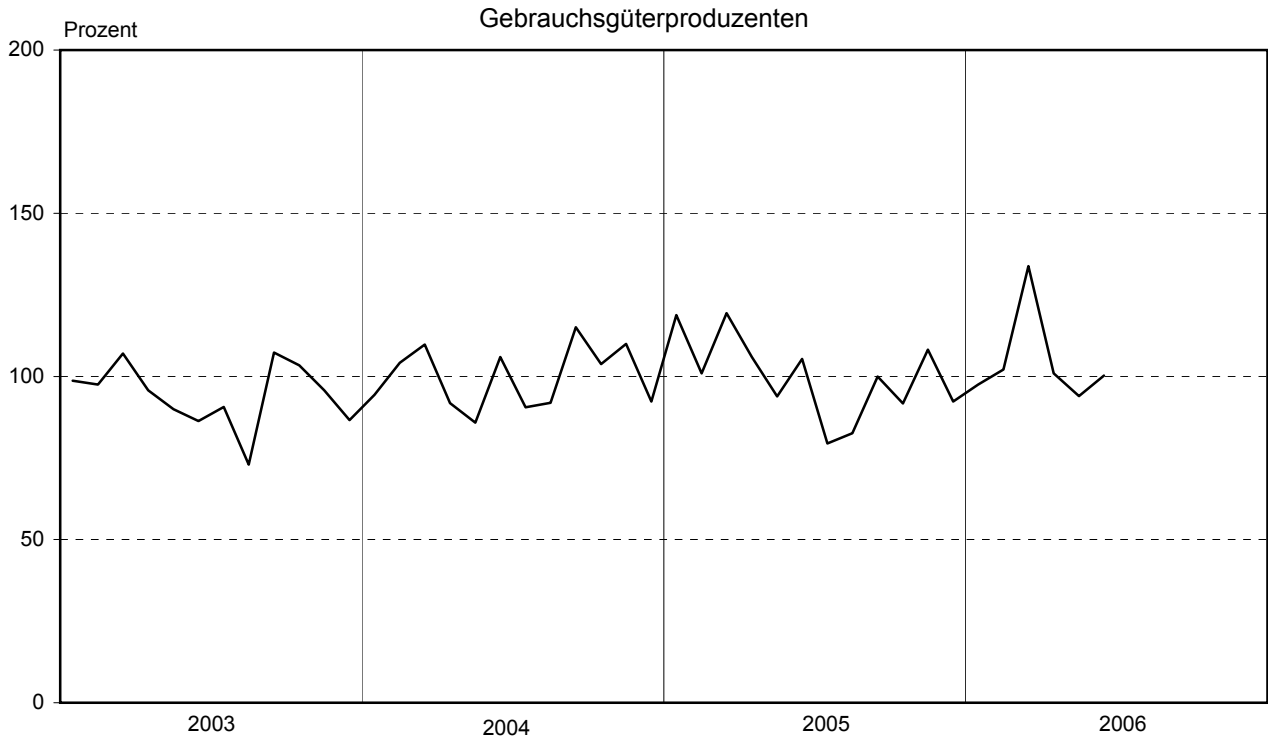
Vorleistungsgüterproduzenten



Investitionsgüterproduzenten

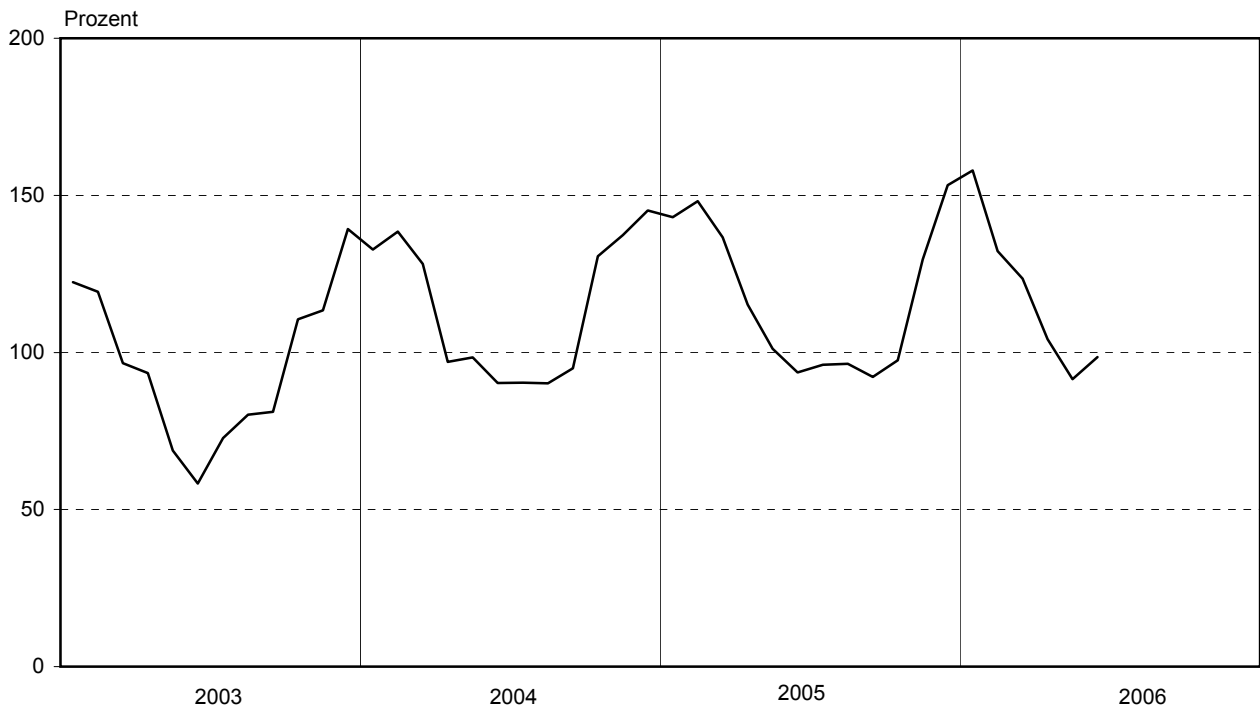


Noch: 3. Index der Produktion im Bergbau und Verarbeitenden Gewerbe
nach Hauptgruppen
Basis: 2000

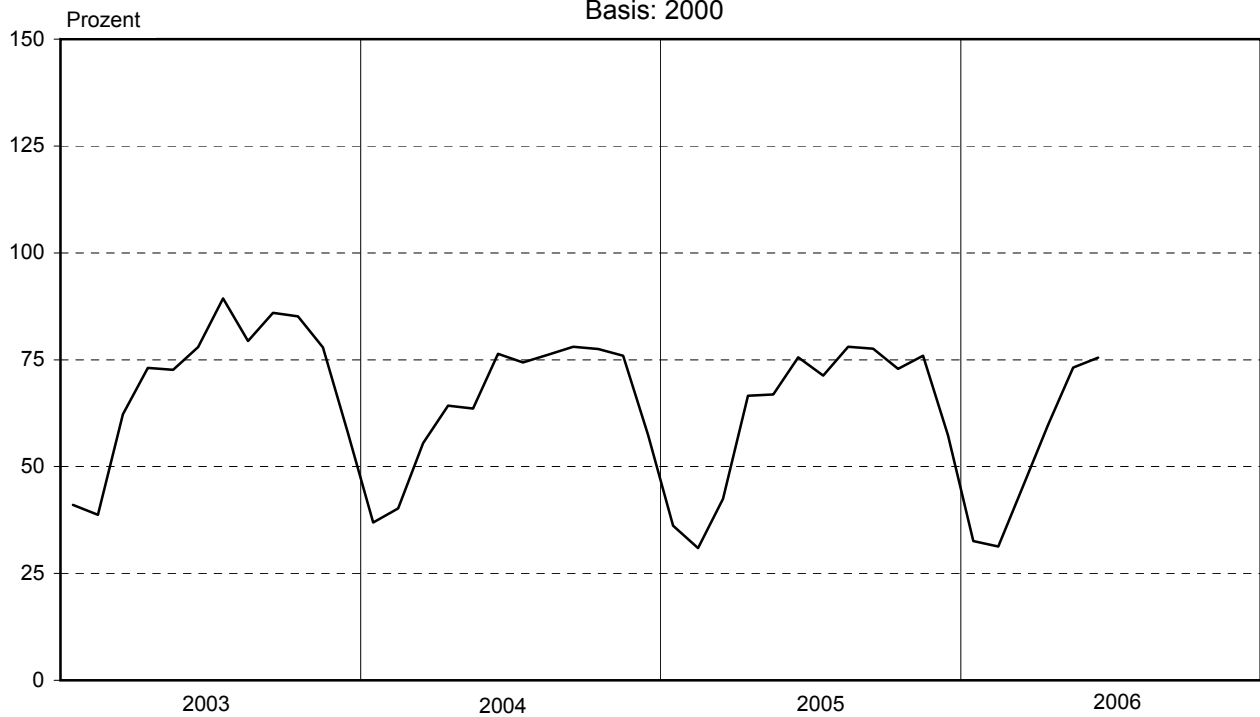


3. Index der Produktion im Bergbau und Verarbeitenden Gewerbe
nach Hauptgruppen
Basis: 2000

Energie



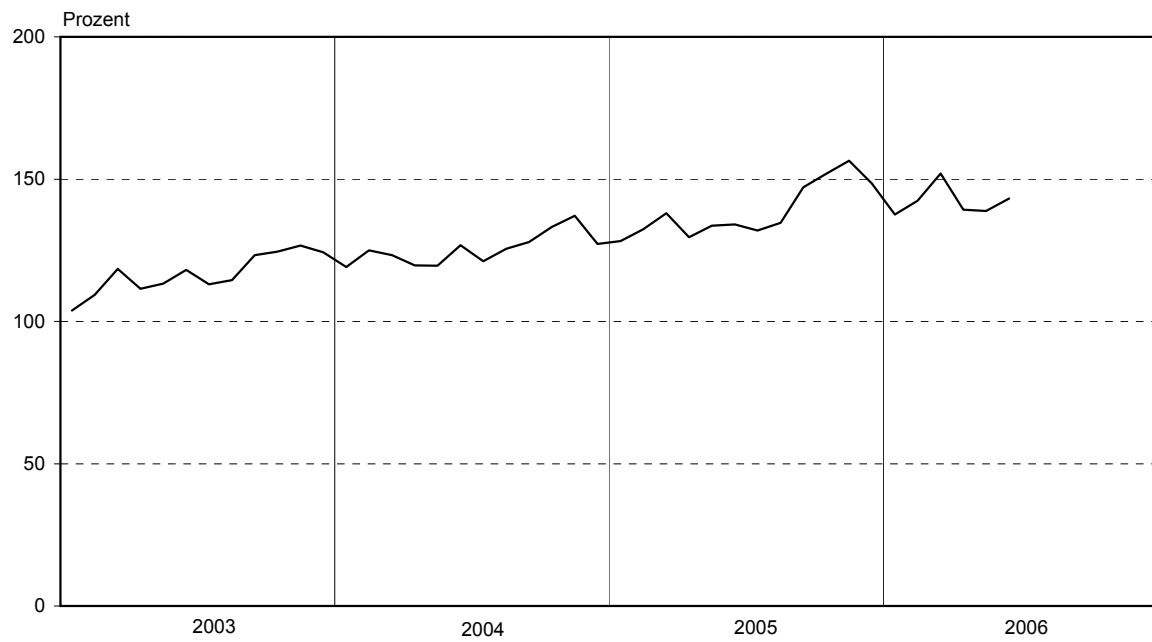
4. Index der Produktion im Bauhauptgewerbe
Basis: 2000



5. Index der Arbeitsproduktivität im Bergbau und Verarbeitenden Gewerbe

Basis: 2000

Produktionsergebnis je Arbeitsstunde



1. Index der Produktion im Produzierenden Gewerbe nach Wirtschaftsbereichen

Basis: 2000

Jahr	Jan.	Feb.	März	April	Mai	Juni	Juli	Aug.	Sep.	Okt.	Nov.	Dez.	MD	Veränderung in %		
														Juni		Jan.-Juni
														gegenüber		
Vor- monat	Vorj.- monat	Vorj.- zeitraum														
Produzierendes Gewerbe insgesamt																
2002	84,8	87,2	97,6	102,4	95,3	99,7	99,2	102,9	110,9	110,9	110,5	86,3	99,0	4,6	- 1,2	- 2,5
2003	89,5	90,2	107,3	102,8	103,2	110,4	111,6	104,9	121,6	122,7	120,5	101,7	107,2	7,0	10,8	6,4
2004	100,5	103,8	118,0	109,3	105,2	122,6	112,1	115,3	125,0	126,0	132,9	106,9	114,8	16,5	11,0	9,3
2005	108,6	108,1	119,7	121,2	119,0	128,6	118,2	125,1	140,6	133,6	151,5	121,4	124,6	8,1	4,9	6,9
2006	118,9	117,0	141,5	118,0	131,1	135,9							127,1	3,7	5,7	8,1
Bergbau und Verarbeitendes Gewerbe																
2002	99,1	99,4	110,1	110,9	103,1	107,7	104,0	110,3	120,2	120,5	121,4	96,9	108,6	4,5	4,3	1,8
2003	106,4	107,6	123,2	113,4	114,5	120,4	120,6	111,7	134,8	136,6	135,8	116,6	120,1	5,2	11,8	8,7
2004	123,4	126,6	140,6	125,9	119,9	139,5	126,4	129,9	142,1	143,1	153,2	123,1	132,8	16,4	15,9	13,2
2005	134,3	135,1	147,3	140,7	137,4	147,7	135,1	141,2	163,2	155,6	178,5	143,1	146,6	7,5	5,9	8,6
2006	149,0	146,8	175,6	137,9	151,3	157,3							153,0	4,0	6,5	8,9
Bergbau																
2002	17,3	40,9	61,3	92,2	98,5	109,3	141,7	118,3	124,4	127,4	105,5	39,3	89,7	11,0	18,0	1,6
2003	20,7	24,8	63,2	100,0	103,1	108,8	108,2	94,3	101,9	94,2	79,8	55,0	79,5	5,6	- 0,4	0,3
2004	27,2	36,9	48,0	59,4	64,5	94,5	98,9	95,5	103,9	96,0	87,1	48,8	71,7	46,5	- 13,2	- 21,4
2005	23,7	25,5	37,5	63,9	70,6	87,5	91,2	109,2	110,4	109,1	102,9	59,8	74,3	23,9	- 7,5	- 6,6
2006	20,7	26,2	47,6	63,0	82,9	108,5							58,2	30,9	24,0	13,0
Verarbeitendes Gewerbe																
2002	100,0	100,1	110,6	111,2	103,1	107,6	103,6	110,2	120,1	120,4	121,6	97,5	108,8	4,4	4,1	1,8
2003	107,3	108,5	123,9	113,5	114,6	120,5	120,8	111,9	135,2	137,0	136,4	117,3	120,6	5,2	12,0	8,8
2004	124,5	127,6	141,7	126,7	120,5	140,0	126,7	130,3	142,5	143,6	153,9	123,9	133,5	16,2	16,2	13,5
2005	135,6	136,4	148,5	141,5	138,1	148,4	135,6	141,6	163,8	156,1	179,4	144,1	147,4	7,4	6,0	8,6
2006	150,4	148,1	177,0	138,7	152,0	157,8							154,0	3,8	6,3	8,9
Bauhauptgewerbe																
2002	44,6	53,4	63,1	80,0	75,8	80,4	87,0	86,5	88,3	86,7	82,4	54,5	73,6	6,1	- 16,3	- 16,0
2003	41,0	38,7	62,2	73,1	72,7	78,0	89,3	79,4	85,9	85,2	77,9	57,9	70,1	7,3	- 3,0	- 7,9
2004	36,9	40,2	55,5	64,3	63,6	76,4	74,3	76,1	78,1	77,5	76,0	57,4	64,7	20,1	- 2,1	- 7,9
2005	36,2	30,9	42,5	66,6	66,9	75,5	71,3	78,0	77,6	72,9	76,0	57,3	62,6	12,9	- 1,1	- 5,4
2006	32,6	31,3	45,5	59,8	73,2	75,5							53,0	3,1	- 0,0	- 0,2

2. Index der Produktion im Bergbau und Verarbeitenden Gewerbe nach Hauptgruppen

Basis: 2000

Jahr	Jan.	Feb.	März	April	Mai	Juni	Juli	Aug.	Sep.	Okt.	Nov.	Dez.	MD	Veränderung in %		
														Juni		Jan.-Juni
														gegenüber		
														Vor- monat	Vorj.- monat	Vorj.- zeitraum

Vorleistungsgüterproduzenten

2002	102,3	101,8	111,1	115,5	112,9	117,2	116,9	119,4	123,0	126,4	122,6	96,4	113,8	3,8	4,5	5,4
2003	111,9	113,0	126,5	121,6	130,1	132,5	130,8	120,2	141,5	138,8	137,0	119,4	126,9	1,8	13,0	11,3
2004	137,7	135,7	145,8	138,7	134,9	154,0	143,3	136,5	147,5	151,8	154,7	121,9	141,9	14,2	16,2	15,1
2005	137,3	134,9	146,8	150,4	144,3	157,4	146,7	147,7	159,8	156,9	164,8	132,6	148,3	9,0	2,2	2,9
2006	162,4	150,5	177,6	148,4	170,1	181,3							165,1	6,6	15,2	13,7

Investitionsgüterproduzenten

2002	94,4	93,7	113,6	109,0	90,9	98,5	88,4	100,0	125,2	123,3	129,8	101,4	105,7	8,4	13,2	2,7
2003	98,3	103,5	127,4	103,5	97,2	112,3	109,6	103,8	137,0	146,1	149,2	117,0	117,1	15,5	14,0	7,0
2004	109,3	120,8	143,5	117,5	110,2	134,5	113,5	130,9	144,7	149,0	176,9	133,3	132,0	22,0	19,8	14,6
2005	142,0	149,2	161,2	139,4	144,3	151,1	137,6	146,6	192,5	179,2	235,0	174,3	162,7	4,7	12,3	20,6
2006	156,4	168,1	200,2	138,9	148,2	151,9							160,6	2,5	0,5	8,6

Gebrauchsgüterproduzenten

2002	93,6	102,0	101,3	99,2	87,4	93,0	74,2	94,5	106,9	97,3	110,7	83,0	95,2	6,4	- 8,3	- 9,3
2003	98,7	97,5	107,0	95,7	89,9	86,3	90,7	73,0	107,4	103,4	95,8	86,6	94,3	- 4,0	- 7,2	- 0,2
2004	94,4	104,1	109,7	91,8	85,8	106,0	90,5	91,9	115,1	103,8	109,9	92,3	99,6	23,5	22,8	2,9
2005	118,8	100,9	119,4	105,9	93,9	105,3	79,4	82,6	100,0	91,7	108,2	92,3	99,9	12,2	- 0,6	8,8
2006	97,5	102,1	133,8	100,9	94,0	100,2							104,8	6,6	- 4,9	- 2,4

Verbrauchsgüterproduzenten

2002	101,0	102,2	105,1	107,2	104,3	104,3	108,1	110,3	109,8	109,6	108,9	95,4	105,5	0,0	- 4,0	- 4,0
2003	108,6	104,5	114,1	115,4	112,8	116,0	123,9	116,7	124,9	127,1	125,0	119,3	117,3	2,8	11,2	7,6
2004	121,7	121,8	134,0	120,4	110,9	124,4	118,9	125,5	134,0	126,3	126,6	119,9	123,7	12,1	7,3	9,2
2005	120,5	124,9	135,6	131,3	124,4	133,5	122,1	136,6	145,7	136,2	144,9	135,6	132,6	7,4	7,3	5,0
2006	122,5	119,2	146,1	123,7	130,2	127,9							128,3	- 1,8	- 4,2	- 0,1

Energie

2002	129,1	121,1	106,1	90,9	68,4	56,6	53,2	50,0	59,9	95,3	104,2	115,6	87,5	- 17,3	- 4,9	- 1,3
2003	122,3	119,3	96,6	93,4	68,8	58,3	72,8	80,2	81,1	110,5	113,4	139,3	96,3	- 15,2	3,0	- 2,4
2004	132,7	138,4	128,1	97,0	98,4	90,3	90,3	90,2	95,0	130,6	137,4	145,2	114,5	- 8,2	54,9	22,6
2005	143,1	148,1	136,6	115,3	101,2	93,6	96,1	96,4	92,2	97,5	129,6	153,2	116,9	- 7,5	3,7	7,7
2006	157,9	132,2	123,5	104,2	91,5	98,5							118,0	7,7	5,2	- 4,1

3. Index der Arbeitsproduktivität im Bergbau und Verarbeitenden Gewerbe nach Hauptgruppen
Produktionsergebnis je Arbeitsstunde
Basis: 2000

Jahr	Jan.	Feb.	März	April	Mai	Juni	Juli	Aug.	Sep.	Okt.	Nov.	Dez.	MD	Veränderung in %		
														Juni		Jan.-Juni
														gegenüber		
Vor- monat	Vorj.- monat	Vorj.- zeitraum														

Bergbau und Verarbeitendes Gewerbe

2002	95,2	101,0	109,7	105,4	102,8	108,1	104,4	104,6	112,1	112,8	112,8	107,5	106,4	5,2	5,9	3,3
2003	103,8	109,3	118,4	111,5	113,3	118,1	113,1	114,5	123,3	124,5	126,7	124,3	116,7	4,2	9,3	8,4
2004	119,1	124,9	123,2	119,7	119,5	126,8	121,1	125,5	127,9	133,2	137,1	127,2	125,4	6,1	7,4	8,7
2005	128,2	132,4	138,1	129,6	133,7	134,1	131,9	134,7	147,1	151,9	156,5	148,5	138,9	0,3	5,7	8,5
2006	137,6	142,4	152,0	139,3	138,8	143,2							142,2	3,2	6,8	7,2

Vorleistungsgüterproduzenten

2002	97,7	101,6	108,6	107,0	109,8	114,1	113,8	110,2	111,5	114,5	110,3	107,1	108,8	3,9	3,5	4,4
2003	106,6	110,8	116,4	113,7	121,8	122,3	114,9	115,1	121,4	118,8	120,9	121,5	117,0	0,4	7,2	8,3
2004	123,9	125,5	119,0	122,1	124,2	129,9	126,5	121,3	122,7	128,5	127,0	118,9	124,1	4,6	6,2	7,7
2005	122,4	124,4	127,8	127,4	129,7	131,8	131,7	129,6	133,5	141,1	135,3	130,1	130,4	1,6	1,4	2,5
2006	137,7	135,0	141,0	137,1	141,8	152,9							140,9	7,8	16,0	10,7

Investitionsgüterproduzenten

2002	90,7	94,9	111,6	103,0	90,1	98,2	90,4	94,5	116,8	114,9	118,8	110,8	102,9	9,0	18,2	6,5
2003	98,6	109,2	127,8	104,5	99,7	114,4	107,8	114,2	132,9	141,8	143,4	133,0	119,0	14,7	16,5	11,2
2004	114,0	126,7	132,8	117,6	116,5	127,8	115,3	137,0	138,7	151,6	169,4	149,1	133,1	9,7	11,7	12,4
2005	142,3	149,9	158,8	135,6	148,9	143,9	142,8	151,1	181,9	186,8	210,3	191,1	161,9	- 3,3	12,6	19,6
2006	149,5	166,6	177,3	144,6	140,9	136,1							152,5	- 3,4	- 5,4	4,1

Gebrauchsgüterproduzenten

2002	90,8	106,2	108,2	100,6	95,8	104,7	94,0	107,2	114,3	108,2	122,7	113,0	105,5	9,3	4,4	1,0
2003	102,7	106,4	110,7	106,4	104,7	98,7	105,3	97,8	115,8	115,0	107,1	116,4	107,2	- 5,7	- 5,7	3,8
2004	105,4	119,5	111,1	104,7	107,4	114,4	113,0	115,8	127,4	122,2	122,6	127,2	115,9	6,5	15,9	5,2
2005	138,9	123,4	140,8	122,1	119,1	123,5	105,6	109,1	116,6	120,0	121,0	131,0	122,6	3,7	8,0	15,9
2006	115,0	127,7	148,8	137,7	115,3	125,9							128,4	9,2	1,9	0,4

Verbrauchsgüterproduzenten

2002	97,9	107,4	108,9	106,2	107,4	109,2	104,6	105,0	104,1	105,4	105,2	101,3	105,2	1,7	- 4,5	- 3,8
2003	105,3	106,8	111,3	117,4	114,3	117,7	117,6	116,6	114,9	115,1	119,4	119,8	114,7	3,0	7,7	5,6
2004	118,1	121,7	122,3	119,6	114,0	119,3	116,5	120,9	124,0	120,5	117,5	116,4	119,2	4,6	1,4	6,3
2005	117,6	126,0	130,6	126,3	123,3	125,8	120,8	128,5	135,1	134,0	132,5	134,4	127,9	2,0	5,5	4,9
2006	121,8	123,8	138,0	134,4	130,3	128,9							129,5	- 1,1	2,5	3,7

4. Index der Produktion im Produzierenden Gewerbe nach Wirtschaftszweigen

Basis: 2000

Wirtschaftszweig	Juni 2006	Dagegen		MD 2006	Veränderung in %		
		Mai 2006	Juni 2005		Juni		Jan.-Juni
					gegenüber		
					Vor- monat	Vorj.- monat	Vorj.- zeitraum
Gewinnung von Steinen und Erden, sonstiger Bergbau	110,5	84,3	89,1	59,2	31,1	24,1	13,0
Ernährungsgewerbe	151,3	149,5	150,4	145,5	1,2	0,6	2,8
Textilgewerbe	90,0	90,2	88,0	86,8	- 0,2	2,3	- 4,0
Bekleidungs-gewerbe	20,0	22,8	29,2	24,4	- 12,3	- 31,4	- 21,9
Ledergewerbe	191,3	216,7	207,8	194,4	- 11,7	- 8,0	27,6
Holzgewerbe (ohne Herstellung von Möbeln)	139,8	149,9	142,7	136,8	- 6,7	- 2,0	10,0
Papiergewerbe	183,8	208,7	157,3	199,0	- 11,9	16,8	24,3
Verlags-gewerbe, Druck-gewerbe, Vervielfältigung von bespielten Ton-, Bild- und Datenträgern	116,6	131,5	136,8	128,8	- 11,3	- 14,8	- 8,8
Herstellung von chemischen Erzeugnissen	190,6	179,4	176,8	195,2	6,2	7,8	17,5
Herstellung von Gummi- und Kunststoffwaren	185,0	177,5	177,6	167,8	4,2	4,2	6,3
Glas-gewerbe, Herstellung von Keramik, Verarbeitung von Steinen und Erden	117,9	110,3	102,3	98,3	6,9	15,2	7,6
Metallerzeugung und -bearbeitung	97,9	104,6	101,2	97,5	- 6,4	- 3,3	3,4
Herstellung von Metallerzeugnissen	184,9	180,0	171,3	177,8	2,7	7,9	11,1
Maschinenbau	139,4	152,4	136,4	152,9	- 8,5	2,2	18,1
Herstellung von Geräten der Elektrizitätserzeugung, -verteilung u.Ä.	255,4	192,3	183,0	195,7	32,8	39,6	7,5

Noch: 4. Index der Produktion im Produzierenden Gewerbe nach Wirtschaftszweigen

Basis: 2000

Wirtschaftszweig	Juni 2006	Dagegen		MD 2006	Veränderung in %		
		Mai 2006	Juni 2005		Juni		Jan.-Juni
					gegenüber		
					Vor- monat	Vorj.- monat	
Rundfunk- und Nachrichtentechnik	283,0	263,4	216,2	264,0	7,4	30,9	37,5
Medizin-, Mess-, Steuer- und Regelungstechnik, Optik, Herstellung von Uhren	180,2	164,9	176,9	177,3	9,3	1,9	21,5
Herstellung von Kraftwagen und Kraftwagenteilen	172,2	168,2	151,7	161,9	2,4	13,5	17,4
Sonstiger Fahrzeugbau	104,1	116,9	103,6	117,6	- 10,9	0,5	- 8,2
Herstellung von Möbeln, Schmuck, Musikinstrumenten, Sportgeräten, Spielwaren und sonstigen Erzeugnissen	78,8	81,0	78,7	86,6	- 2,7	0,2	- 0,7
Recycling	251,5	257,9	151,5	201,2	- 2,5	66,0	13,6
Hochbau	65,2	61,9	66,5	47,3	5,3	- 1,9	- 2,9
Tiefbau	85,0	83,7	83,9	58,2	1,6	1,3	1,9

5. Index der Arbeitsproduktivität im Bergbau und Verarbeitenden Gewerbe nach Wirtschaftszweigen
 Produktionsergebnis je Arbeitsstunde
 Basis: 2000

Wirtschaftszweig	Juni 2006	Dagegen		MD 2006	Veränderung in %		
		Mai 2006	Juni 2005		Juni		Jan.-Juni
					gegenüber		
					Vor- monat	Vorj.- monat	Vorj.- zeitraum
Gewinnung von Steinen und Erden, sonstiger Bergbau	130,2	101,6	101,4	79,4	28,1	28,4	17,6
Ernährungsgewerbe	141,8	139,0	132,0	137,0	2,0	7,4	7,9
Textilgewerbe	110,3	110,0	103,3	106,8	0,3	6,8	- 3,4
Bekleidungs-gewerbe	74,1	85,5	95,4	92,0	- 13,3	- 22,3	- 2,1
Ledergewerbe	197,6	225,4	195,1	204,5	- 12,3	1,3	30,2
Holzgewerbe (ohne Herstellung von Möbeln)	179,3	190,9	176,4	180,2	- 6,1	1,7	9,0
Papiergewerbe	137,7	158,7	118,3	154,8	- 13,2	16,4	22,8
Verlags-gewerbe, Druck-gewerbe, Vervielfältigung von bespielten Ton-, Bild- und Datenträgern	112,9	122,7	125,8	121,8	- 8,0	- 10,3	- 10,3
Herstellung von chemischen Erzeugnissen	167,1	159,5	159,4	174,0	4,8	4,8	15,7
Herstellung von Gummi- und Kunststoffwaren	143,5	136,3	138,0	132,4	5,3	4,0	2,7
Glas-gewerbe, Herstellung von Keramik, Verarbeitung von Steinen und Erden	143,2	131,1	118,5	122,3	9,2	20,8	10,3
Metallerzeugung und -bearbeitung	81,5	86,2	84,3	80,8	- 5,5	- 3,3	- 2,2
Herstellung von Metallerzeugnissen	133,4	128,5	127,6	129,8	3,8	4,6	3,1
Maschinenbau	126,5	140,0	119,0	140,4	- 9,6	6,3	19,5
Herstellung von Geräten der Elektrizitätserzeugung, -verteilung u.Ä.	209,1	155,2	148,7	159,3	34,7	40,6	5,9

Noch: 5. Index der Arbeitsproduktivität im Bergbau und Verarbeitenden Gewerbe nach Wirtschaftszweigen
 Produktionsergebnis je Arbeitsstunde
 Basis: 2000

Wirtschaftszweig	Juni 2006	Dagegen		MD 2006	Veränderung in %		
		Mai 2006	Juni 2005		Juni		Jan.-Juni
					gegenüber		
					Vor- monat	Vorj.- monat	Vorj.- zeitraum
Rundfunk- und Nachrichtentechnik	254,5	235,8	203,9	241,0	7,9	24,8	24,1
Medizin-, Mess-, Steuer- und Regelungstechnik, Optik, Herstellung von Uhren	119,1	133,8	141,3	140,3	- 11,0	- 15,7	14,7
Herstellung von Kraftwagen und Kraftwagenteilen	137,1	137,2	122,1	130,6	- 0,1	12,3	12,9
Sonstiger Fahrzeugbau	110,1	124,4	119,0	145,7	- 11,5	- 7,5	3,1
Herstellung von Möbeln, Schmuck, Musikinstrumenten, Sportgeräten, Spielwaren und sonstigen Erzeugnissen	111,2	110,0	98,5	118,5	1,1	12,8	5,4
Recycling	395,2	407,6	378,5	360,7	- 3,0	4,4	- 16,8

6. Nachrichtlich: Index der Produktion im Produzierenden Gewerbe in Deutschland

Basis 2000

Hauptgruppe	Juni 2006	Dagegen		MD 2006	Veränderung in %		
		Mai 2006	Juni 2005		Juni		Jan.-Juni
					gegenüber		
					Vor- monat	Vorj.- monat	Vorj.- zeitraum
Produzierendes Gewerbe	110,7	111,2	112,0r	106,3	- 0,4	- 1,2	4,7
Bergbau und Gewinnung von Steinen und Erden	81,8	86,2	87,5r	79,1	- 5,1	- 6,5	- 7,7
Verarbeitendes Gewerbe	114,3	114,5	115,4r	106,6	- 0,2	- 1,0	2,0
Vorleistungsgüterproduzenten	116,9	117,2	114,9r	111,9	- 0,3	1,7	6,1
Investitionsgüterproduzenten	121,1	119,1	124,3r	114,5	1,7	- 2,6	5,8
Gebrauchsgüterproduzenten	91,7	94,1	97,3r	91,9	- 2,6	- 5,8	5,0
Verbrauchsgüterproduzenten	100,3	103,5	103,7r	99,9	- 3,1	- 3,3	1,9
Energie	93,5	97,2	94,0r	105,6	- 3,8	- 0,5	1,4
Bauhauptgewerbe	92,4	93,3	95,3r	69,3	- 1,0	- 3,0	1,0