

# Statistischer Bericht

E I - m 12 / 06

Indizes der Produktion  
und der Produktivität  
für das Produzierende Gewerbe  
in Thüringen  
Januar 2002 - Dezember 2006

---

Bestell - Nr. 05 111

Thüringer Landesamt für Statistik



## Zeichenerklärung

- 0 weniger als die Hälfte von 1 in der letzten besetzten Stelle, jedoch mehr als nichts
- nichts vorhanden (genau Null)
- . Zahlenwert unbekannt oder geheim zu halten
- ... Angabe fällt später an
- / Zahlenwert nicht sicher genug
- x Tabellenfach gesperrt, weil Aussage nicht sinnvoll
- ( ) Aussagewert eingeschränkt
- r berichtigte Zahl
- p vorläufige Zahl

Anmerkung: Abweichungen in den Summen erklären sich aus dem Runden von Einzelwerten.

Herausgeber:

Thüringer Landesamt für Statistik  
Europaplatz 3, 99091 Erfurt  
Postfach 90 01 63, 99104 Erfurt

Telefon: 0361 37-84642/84647  
Telefax: 0361 37-84699  
Internet: [www.statistik.thueringen.de](http://www.statistik.thueringen.de)  
E-Mail: [auskunft@statistik.thueringen.de](mailto:auskunft@statistik.thueringen.de)

Auskunft erteilt:

Referat: Indizes, Energie,  
Handwerk, Umwelt  
Telefon: 03681 354-246

Herausgegeben im März 2007

Heft-Nr.: 63 / 07  
Preis: 3,75 EUR

© Thüringer Landesamt für Statistik, Erfurt, 2007

Für nichtgewerbliche Zwecke sind Vervielfältigung und unentgeltliche Verbreitung, auch auszugsweise, mit Quellenangabe gestattet. Die Verbreitung, auch auszugsweise, über elektronische Systeme/Datenträger bedarf der vorherigen Zustimmung. Alle übrigen Rechte bleiben vorbehalten.

## **Inhaltsverzeichnis**

Seite

### **Vorbemerkungen**

2

### **Aktuelle Ergebnisse**

3

### **Grafiken**

1. Index der Produktion im Produzierenden Gewerbe 4
2. Index der Produktion im Bergbau und Verarbeitenden Gewerbe 4
3. Index der Produktion im Bergbau und Verarbeitenden Gewerbe nach Hauptgruppen 5
4. Index der Produktion im Bauhauptgewerbe 7
5. Index der Arbeitsproduktivität im Bergbau und Verarbeitenden Gewerbe 8

### **Tabellen**

1. Index der Produktion im Produzierenden Gewerbe nach Wirtschaftsbereichen 9
2. Index der Produktion im Bergbau und Verarbeitenden Gewerbe nach Hauptgruppen 10
3. Index der Arbeitsproduktivität im Bergbau und Verarbeitenden Gewerbe nach Hauptgruppen 11
4. Index der Produktion im Produzierenden Gewerbe nach Wirtschaftszweigen 12
5. Index der Arbeitsproduktivität im Bergbau und Verarbeitenden Gewerbe nach Wirtschaftszweigen 14
6. Nachrichtlich: Index der Produktion im Produzierenden Gewerbe in Deutschland 16

## **Vorbemerkungen**

Aus Gründen einer möglichst zeitnahen Darstellung der wirtschaftlichen Entwicklung wird bei der Berechnung von Indizes in regelmäßigen Abständen das Basisjahr aktualisiert. Die Ermittlung und Veröffentlichung der vorliegenden Indizes für das Produzierende Gewerbe erfolgt auf der Basis des Jahres 2000.

### **Index der Produktion für das Produzierende Gewerbe**

Das Produzierende Gewerbe insgesamt setzt sich zusammen aus der Energieversorgung, dem Bergbau, dem Verarbeitenden Gewerbe und dem Baugewerbe.

Der Index der Produktion wird für die Wirtschaftszweige des Produzierenden Gewerbes (ohne Fernwärmeversorgung und Ausbaugewerbe) berechnet und soll die Entwicklung der Eigenleistung für einen Wirtschaftszweig zu Preisen des Basisjahres beschreiben.

Die Mehrzahl der Daten stammt seit Januar 1999 aus der monatlichen Produktionserhebung. In diese sind für jeden Wirtschaftszweig (WZ-4-Steller) die Betriebe mit dem größten Produktionswert einbezogen, wobei so viele Betriebe ausgewählt werden, dass für jeden Wirtschaftszweig mindestens 75 Prozent der Gesamtproduktion repräsentiert wird<sup>1)</sup>.

Als Produktion wird grundsätzlich die Menge ausgewiesen, die im Berichtsmonat fertig gestellt worden ist. In den Wert nicht mit einbezogen sind die in Rechnung gestellte Umsatzsteuer und Verbrauchssteuer sowie gesondert in Rechnung gestellte Frachtkosten.

Die Angaben für die Betriebe des Bauhauptgewerbes bzw. der Elektrizitätsversorgung werden den entsprechenden Monatsberichten entnommen.

Der Index wird für fachliche Betriebsteile berechnet, Basisjahr ist das Jahr 2000.

Die fachliche Gliederung entspricht der WZ 2003. Für die Ermittlung der Nettoproduktionswerte wurde auf die entsprechenden Wertschöpfungsanteile aus der Kostenstrukturerhebung 2000 zurückgegriffen.

Der Nachweis der Indizes erfolgt ab 2003 nur noch kalendermonatlich.

### **Index der Arbeitsproduktivität im Bergbau und Verarbeitenden Gewerbe**

Unter Produktivität versteht man das Verhältnis des Produktionsausstoßes (Output) zum Einsatz (Input) an Produktionsfaktoren. Bezogen auf den Produktionsfaktor Arbeit definiert sich demzufolge die „Arbeitsproduktivität“ als Verhältnis des Produktionsergebnisses zum eingesetzten Arbeitsvolumen.

Als Repräsentant der Output-Komponente wird der Index der Produktion verwendet. Die Entwicklung des Produktionsfaktors Arbeit wird an Hand der tatsächlich geleisteten Arbeitsstunden aller tätigen Personen dargestellt.

Während die Angaben zur Ausprägung des Arbeitsvolumens ab 2003 direkt aus dem Monatsbericht im Bergbau und Verarbeitenden Gewerbe vorliegen, wurden die Angaben zu den Vorjahren geschätzt.

Für die Berechnung des Indexes der Arbeitsproduktivität werden in einem ersten Schritt monatlich eine Messzahl für die Komponente des Arbeitsvolumens pro Wirtschaftszweig bzw. Aggregationsstufe gebildet. Anschließend wird das Produktionsergebnis, repräsentiert durch den Index der Produktion, zur entsprechenden Messzahl des Arbeitsvolumens ins Verhältnis gesetzt.

Ein Nachweis der neuen Hauptgruppe „Energie“ beim Index der Arbeitsproduktivität ist nicht möglich, da für die zu dieser Hauptgruppe gehörenden Wirtschaftszweige des Bergbaus und Verarbeitenden Gewerbes sowie der Energieversorgung die Angaben zum eingesetzten Arbeitsvolumen nicht vollständig erhoben werden.

---

1) Vergleiche Detlev Ewald „Zur Neukonzeption der Produktionsstatistiken“, Statistische Monatshefte Thüringen, Thüringer Landesamt für Statistik, Februar 1999, Seite 33 ff.

## Hinweise

1. Die Indizes werden z.Zt. auf der Basis 2000 berechnet, d.h. der Index für diesen Zeitraum entspricht 100 Prozent.
2. Veränderungsraten größer/gleich 1000 Prozent werden mit 999,9 Prozent ausgewiesen.
3. Die Abgrenzung der Hauptgruppen entspricht der „Verordnung (EG) Nr. 586/2001 der Kommission vom 26. März 2001 zur Durchführung der Verordnung (EG) Nr. 1165/98 des Rates über Konjunkturstatistiken: Definition der industriellen Hauptgruppen (MIGS)“.
4. Ab dem Berichtsmonat Januar 2004 werden in diesem Statistischen Bericht nachrichtlich auch die Indizes der Produktion für Deutschland veröffentlicht. Diese Angaben sind der jeweils aktuellsten Internet-Veröffentlichung des Statistischen Bundesamtes entnommen. Veränderungsraten zum Vormonat und für den kumulativen Berichtszeitraum resultieren aus eigenen Berechnungen.

## Abkürzungen

MD	Monatsdurchschnitt im Jahr
Vorj.	Vorjahr
u.Ä.	und Ähnliches

## Aktuelle Ergebnisse

Der Monat Dezember war durch einen Produktionsanstieg sowohl im **Bergbau und Verarbeitenden Gewerbe** als auch im **Bauhauptgewerbe** gegenüber dem vergleichbaren Vorjahresmonat gekennzeichnet.

Gemessen am **Index der Produktion** wurde im Dezember in den Betrieben des **Bergbaus und Verarbeitenden Gewerbes** 16,5 Prozent weniger als im Vormonat, jedoch 8,6 Prozent mehr als im Dezember 2005 produziert. Damit lag das Produktionsvolumen in diesen Wirtschaftszweigen im Jahre 2006 um durchschnittlich 7,7 Prozent über dem des Vorjahres.

Einen deutlichen Produktionszuwachs gegenüber dem Vorjahr konnten die **Vorleistungsgüterproduzenten** verbuchen. Diese Betriebe realisierten 2006 einen um durchschnittlich 12,6 Prozent höheren Produktionsausstoß als im Jahr zuvor. Auch die **Hersteller** von **Gebrauchsgütern** bzw. **Investitionsgütern** produzierten im abgelaufenen Kalenderjahr mehr als im Jahre 2005 (+ 5,9 Prozent bzw. 5,7 Prozent).

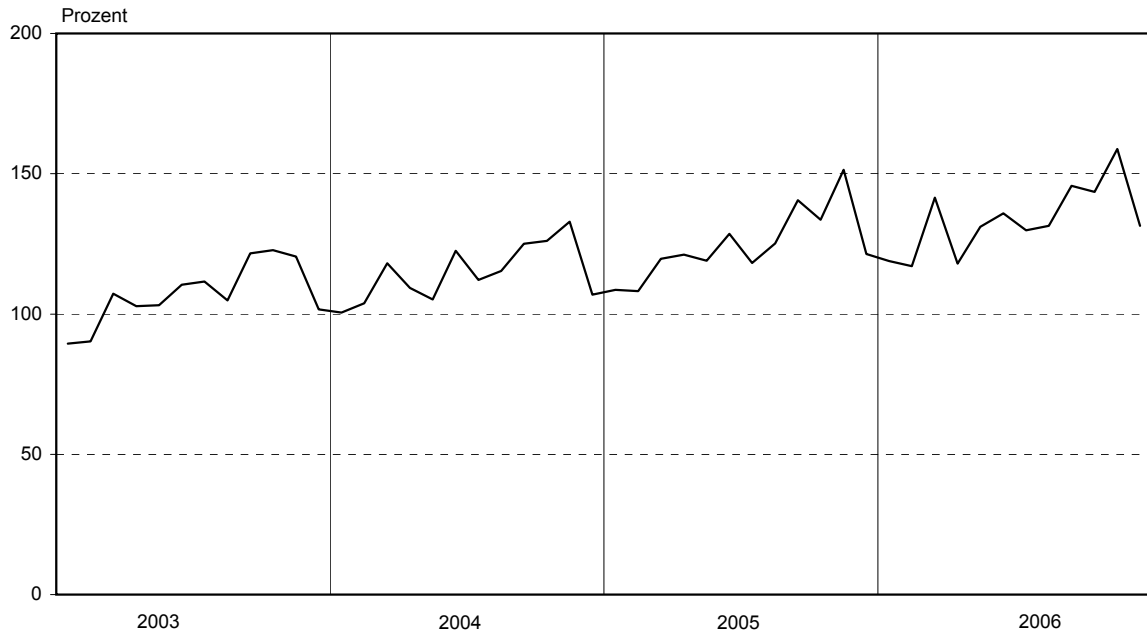
Dagegen verzeichneten die **Verbrauchsgüterproduzenten** und die Betriebe der Hauptgruppe **Energie** im Vergleich zum Jahr 2005 einen Produktionsrückgang (- 1,1 bzw. - 2,4 Prozent).

Bezogen auf die geleisteten Arbeitsstunden lag der **Index der Arbeitsproduktivität** im Bergbau und Verarbeitenden Gewerbe im Dezember bei 160,4 Prozent. Damit erhöhte sich die Produktivität im Jahre 2006 gegenüber dem Vorjahr um durchschnittlich 5,8 Prozent.

Im Dezember war gegenüber dem vergleichbaren Vorjahresmonat ein Produktionszuwachs im **Bauhauptgewerbe** um 6,8 Prozent zu verzeichnen. Damit lag das von diesen Betrieben im Verlaufe des Jahres 2006 realisierte Produktionsvolumen um durchschnittlich 2,8 Prozent über dem Niveau des Vorjahres.

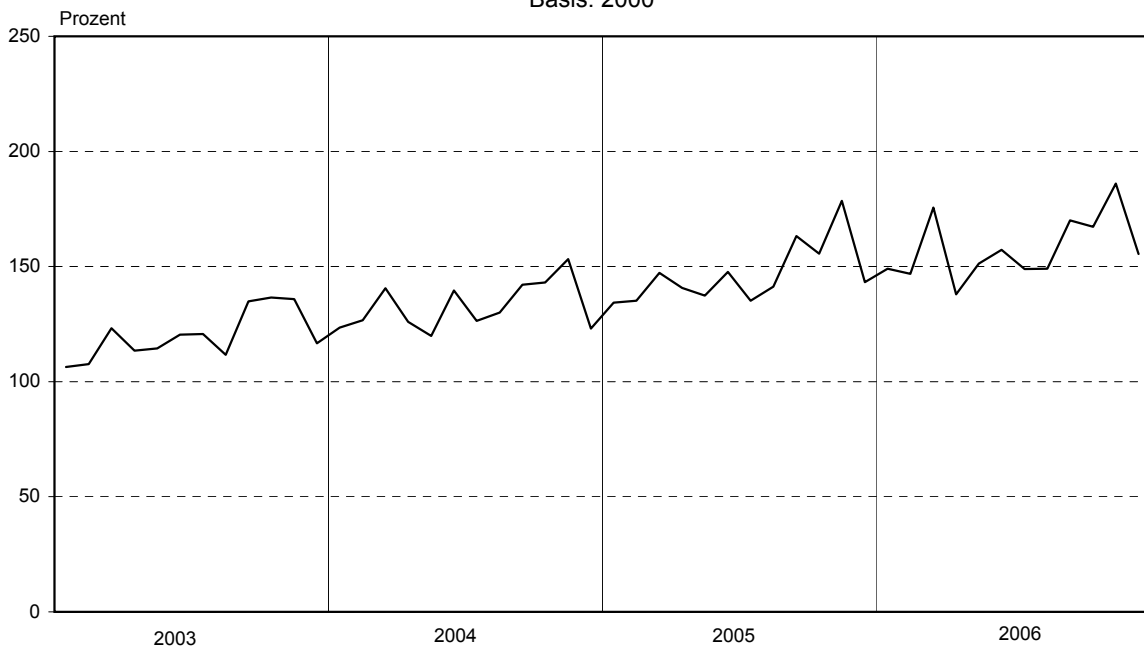
### 1. Index der Produktion im Produzierenden Gewerbe

Basis: 2000

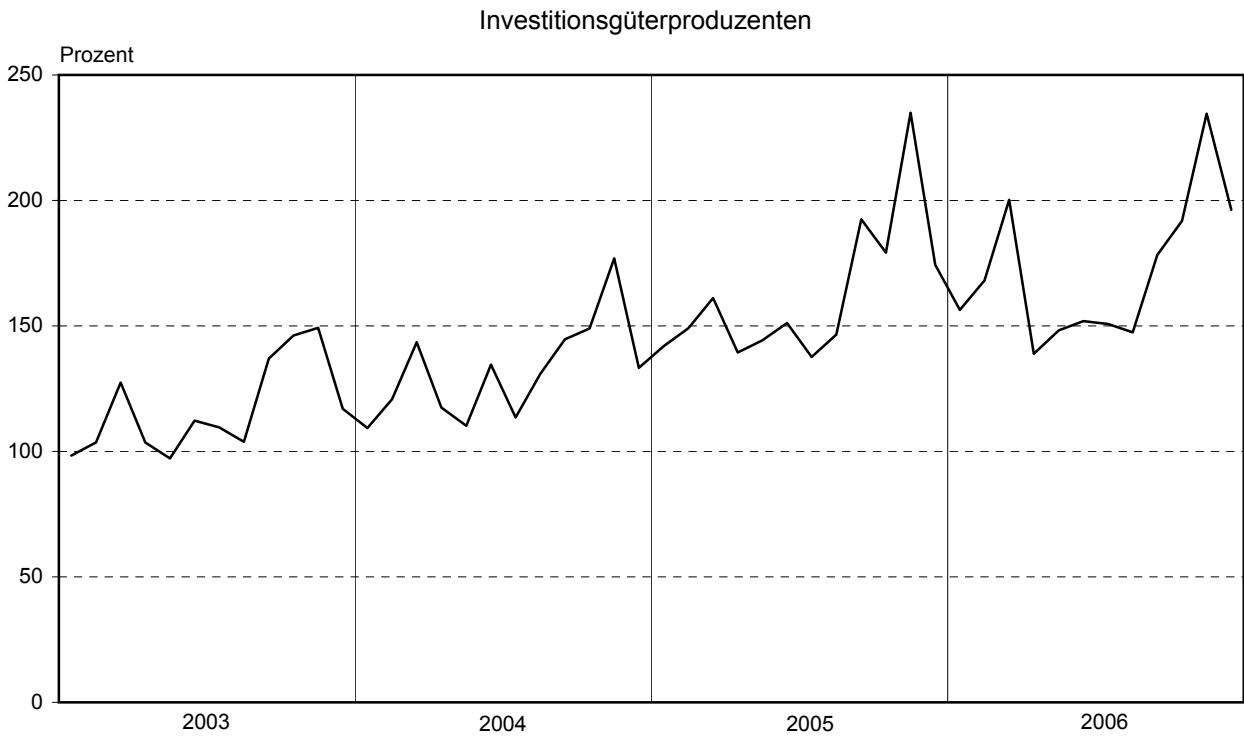
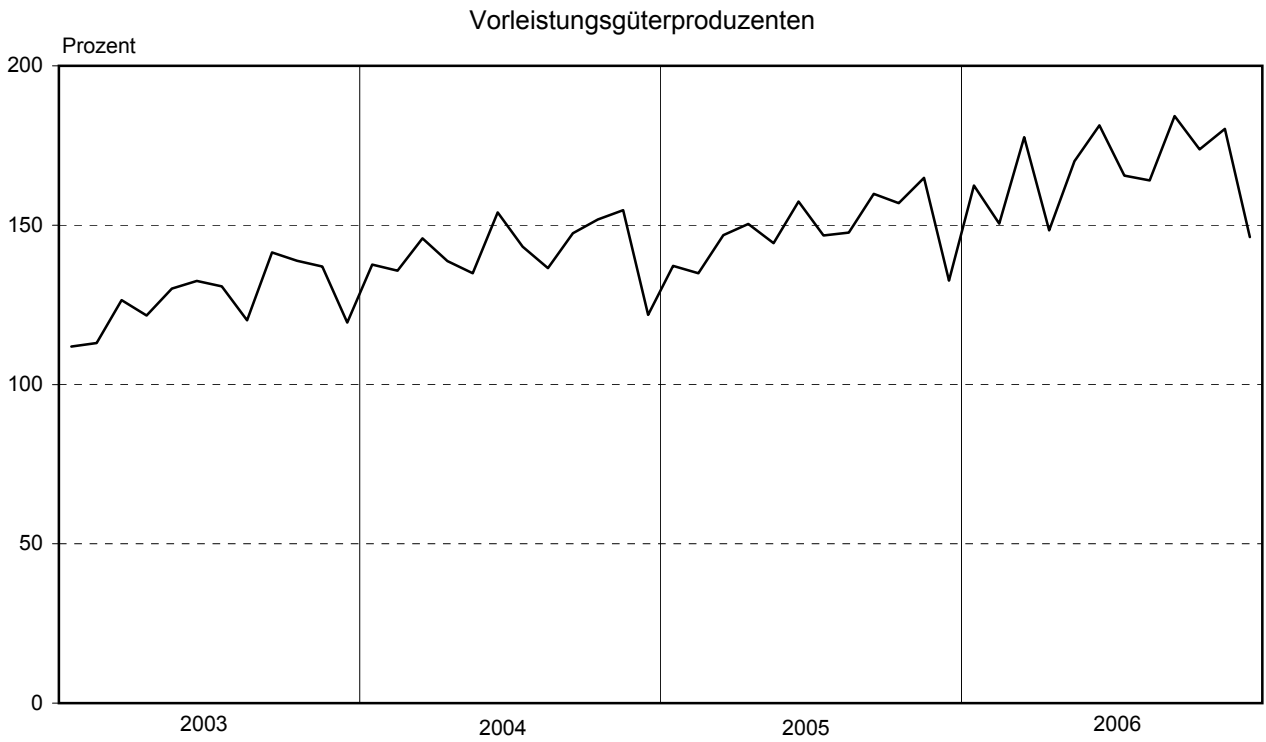


### 2. Index der Produktion im Bergbau und Verarbeitenden Gewerbe

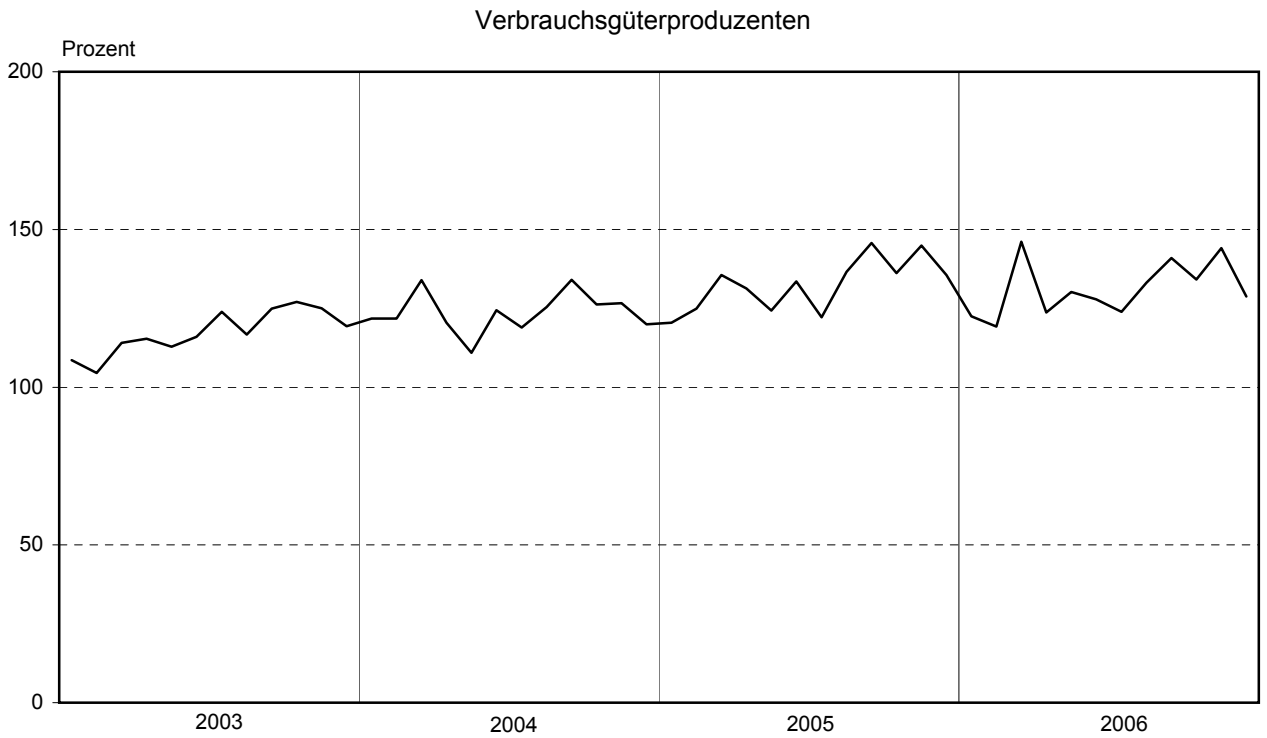
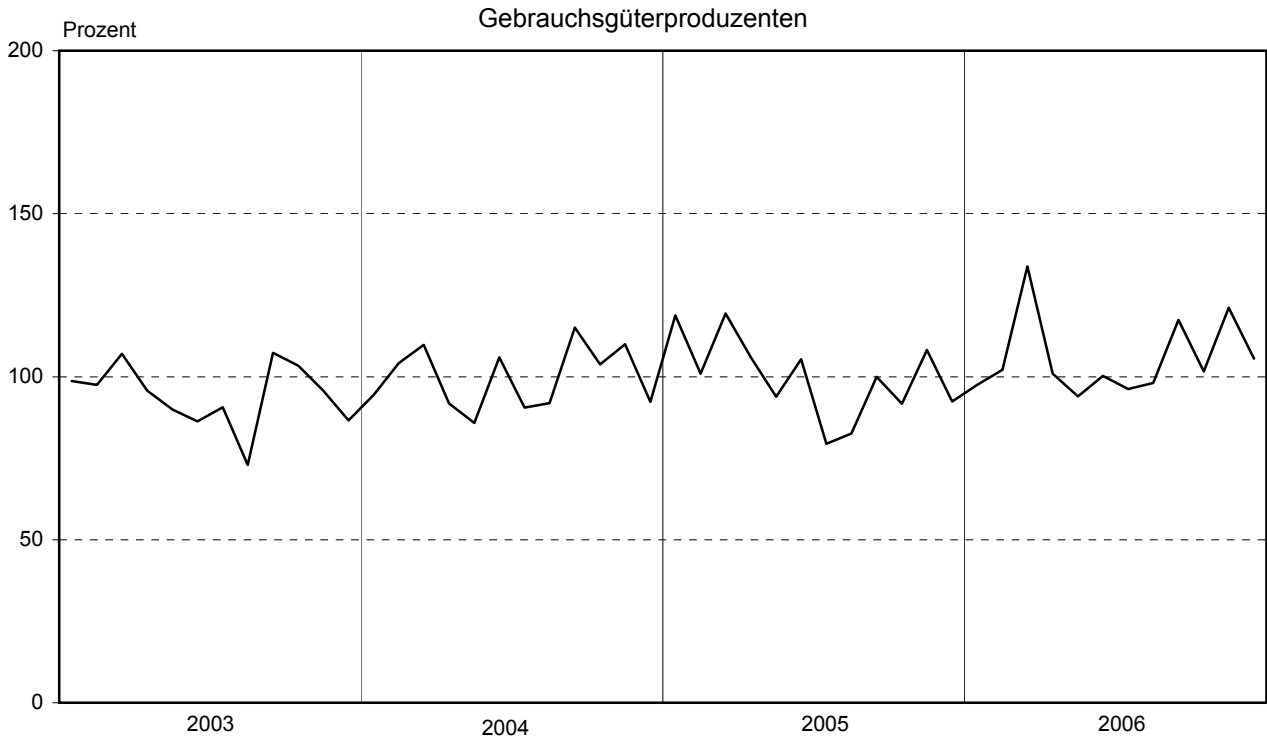
Basis: 2000



### 3. Index der Produktion im Bergbau und Verarbeitenden Gewerbe nach Hauptgruppen Basis: 2000



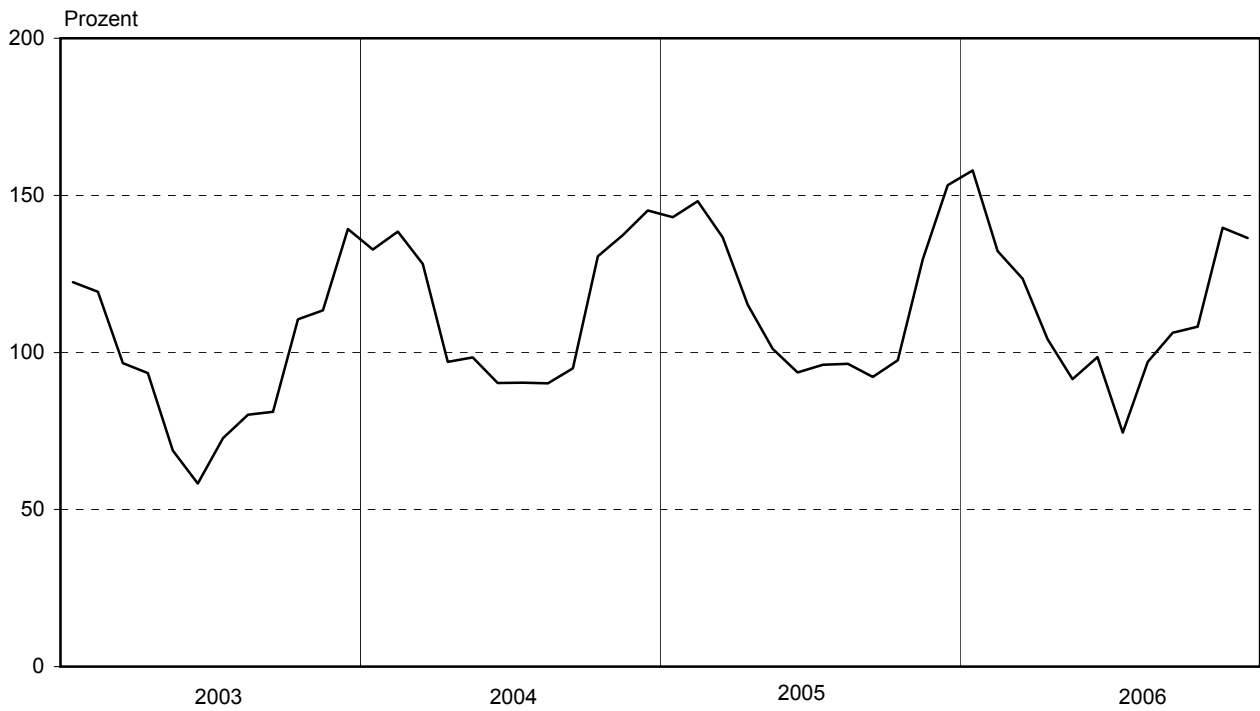
Noch: 3. Index der Produktion im Bergbau und Verarbeitenden Gewerbe  
nach Hauptgruppen  
Basis: 2000



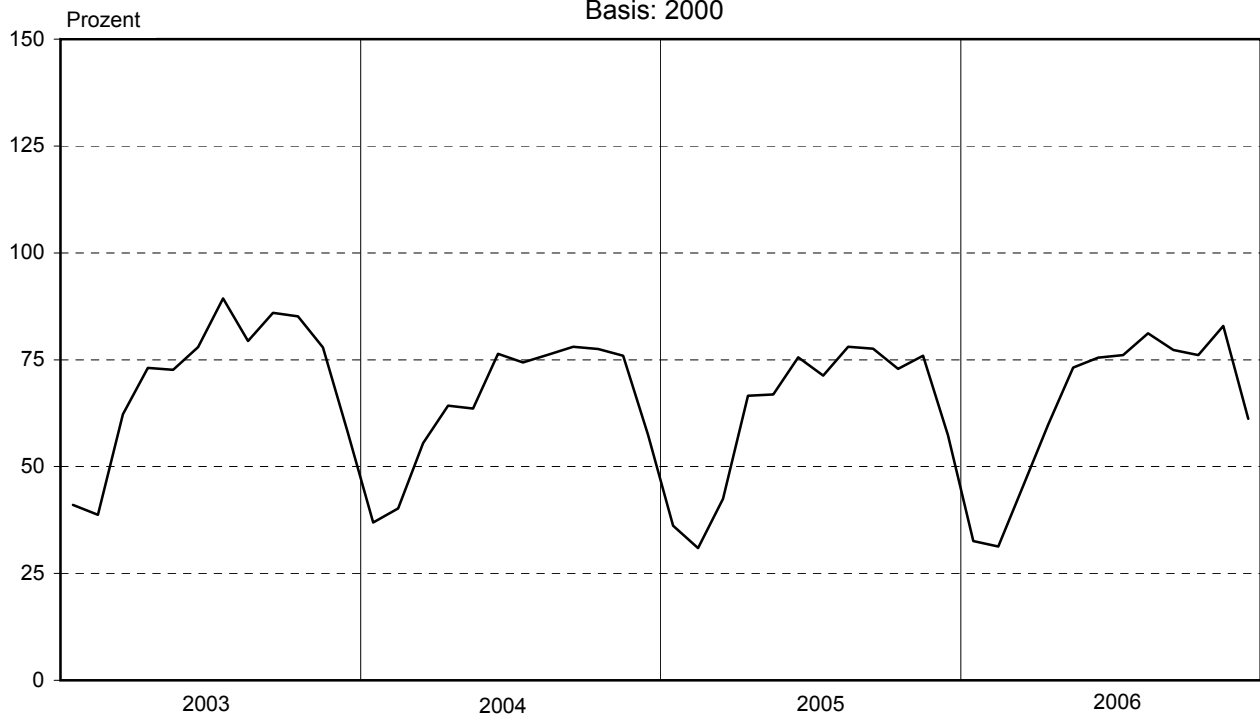


3. Index der Produktion im Bergbau und Verarbeitenden Gewerbe  
nach Hauptgruppen  
Basis: 2000

Energie



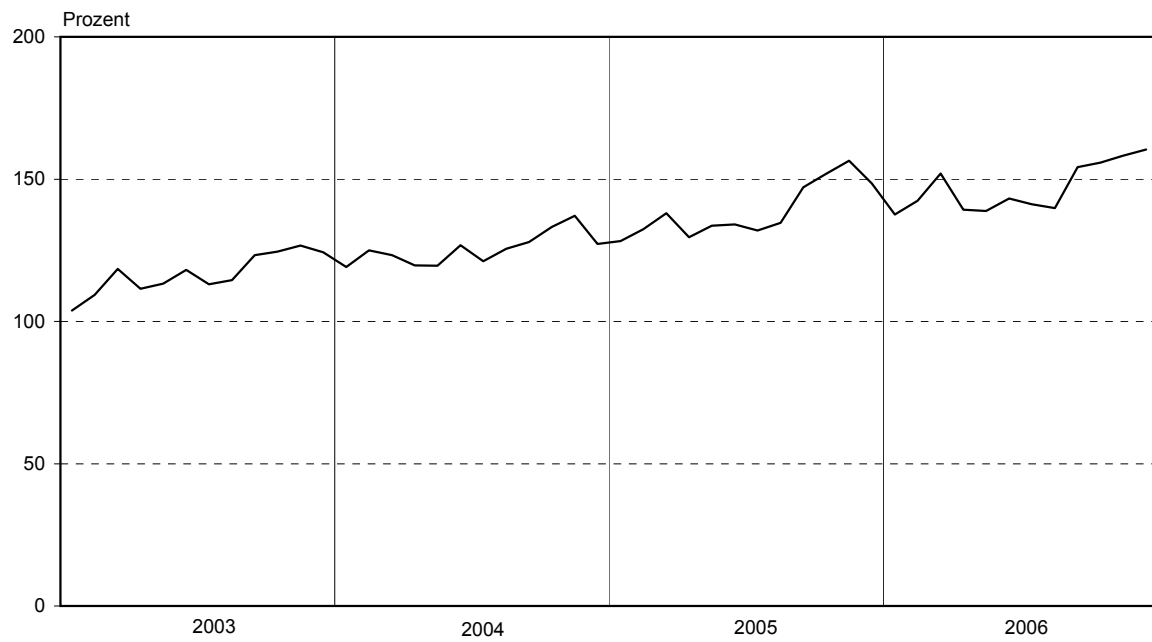
4. Index der Produktion im Bauhauptgewerbe  
Basis: 2000



### 5. Index der Arbeitsproduktivität im Bergbau und Verarbeitenden Gewerbe

Basis: 2000

Produktionsergebnis je Arbeitsstunde



## 1. Index der Produktion im Produzierenden Gewerbe nach Wirtschaftsbereichen

Basis: 2000

Jahr	Jan.	Feb.	März	April	Mai	Juni	Juli	Aug.	Sep.	Okt.	Nov.	Dez.	MD	Veränderung in %		
														Dezember		Jan.-Dez.
														gegenüber		
Vor- monat	Vorj.- monat	Vorj.- zeitraum														

### Produzierendes Gewerbe insgesamt

2002	84,8	87,2	97,6	102,4	95,3	99,7	99,2	102,9	110,9	110,9	110,5	86,3	99,0	- 21,9	4,0	- 0,6
2003	89,5	90,2	107,3	102,8	103,2	110,4	111,6	104,9	121,6	122,7	120,5	101,7	107,2	- 15,6	17,8	8,3
2004	100,5	103,8	118,0	109,3	105,2	122,6	112,1	115,3	125,0	126,0	132,9	106,9	114,8	- 19,6	5,1	7,1
2005	108,6	108,1	119,7	121,2	119,0	128,6	118,2	125,1	140,6	133,6	151,5	121,4	124,6	- 19,8	13,6	8,5
2006	118,9	117,0	141,5	118,0	131,1	135,9	129,8	131,4	145,7	143,5	158,8	131,4	133,6	- 17,3	8,2	7,2

### Bergbau und Verarbeitendes Gewerbe

2002	99,1	99,4	110,1	110,9	103,1	107,7	104,0	110,3	120,2	120,5	121,4	96,9	108,6	- 20,2	9,3	4,5
2003	106,4	107,6	123,2	113,4	114,5	120,4	120,6	111,7	134,8	136,6	135,8	116,6	120,1	- 14,1	20,3	10,6
2004	123,4	126,6	140,6	125,9	119,9	139,5	126,4	129,9	142,1	143,1	153,2	123,1	132,8	- 19,7	5,6	10,6
2005	134,3	135,1	147,3	140,7	137,4	147,7	135,1	141,2	163,2	155,6	178,5	143,1	146,6	- 19,8	16,3	10,4
2006	149,0	146,8	175,6	137,9	151,3	157,3	148,9	149,1	170,0	167,2	186,0	155,4	157,9	- 16,5	8,6	7,7

### Bergbau

2002	17,3	40,9	61,3	92,2	98,5	109,3	141,7	118,3	124,4	127,4	105,5	39,3	89,7	- 62,7	- 2,1	8,1
2003	20,7	24,8	63,2	100,0	103,1	108,8	108,2	94,3	101,9	94,2	79,8	55,0	79,5	- 31,1	39,9	- 11,4
2004	27,2	36,9	48,0	59,4	64,5	94,5	98,9	95,5	103,9	96,0	87,1	48,8	71,7	- 43,9	- 11,2	- 9,8
2005	23,7	25,5	37,5	63,9	70,6	87,5	91,2	109,2	110,4	109,1	102,9	59,8	74,3	- 41,9	22,5	3,5
2006	20,7	26,2	47,6	63,0	82,9	108,5	102,8	114,9	129,5	109,8	112,5	73,1	82,6	- 35,0	22,2	11,2

### Verarbeitendes Gewerbe

2002	100,0	100,1	110,6	111,2	103,1	107,6	103,6	110,2	120,1	120,4	121,6	97,5	108,8	- 19,8	9,3	4,5
2003	107,3	108,5	123,9	113,5	114,6	120,5	120,8	111,9	135,2	137,0	136,4	117,3	120,6	- 14,0	20,3	10,8
2004	124,5	127,6	141,7	126,7	120,5	140,0	126,7	130,3	142,5	143,6	153,9	123,9	133,5	- 19,5	5,6	10,7
2005	135,6	136,4	148,5	141,5	138,1	148,4	135,6	141,6	163,8	156,1	179,4	144,1	147,4	- 19,7	16,3	10,4
2006	150,4	148,1	177,0	138,7	152,0	157,8	149,4	149,5	170,5	167,8	186,8	156,3	158,7	- 16,3	8,5	7,6

### Bauhauptgewerbe

2002	44,6	53,4	63,1	80,0	75,8	80,4	87,0	86,5	88,3	86,7	82,4	54,5	73,6	- 33,9	- 16,1	- 15,5
2003	41,0	38,7	62,2	73,1	72,7	78,0	89,3	79,4	85,9	85,2	77,9	57,9	70,1	- 25,6	6,2	- 4,7
2004	36,9	40,2	55,5	64,3	63,6	76,4	74,3	76,1	78,1	77,5	76,0	57,4	64,7	- 24,5	- 0,9	- 7,7
2005	36,2	30,9	42,5	66,6	66,9	75,5	71,3	78,0	77,6	72,9	76,0	57,3	62,6	- 24,6	- 0,1	- 3,2
2006	32,6	31,3	45,5	59,8	73,2	75,5	76,1	81,2	77,3	76,1	82,9	61,2	64,4	- 26,2	6,8	2,8

## 2. Index der Produktion im Bergbau und Verarbeitenden Gewerbe nach Hauptgruppen

Basis: 2000

Jahr	Jan.	Feb.	März	April	Mai	Juni	Juli	Aug.	Sep.	Okt.	Nov.	Dez.	MD	Veränderung in %		
														Dezember		Jan.-Dez.
														gegenüber		
Vor-	Vorj.-	Vorj.-														
monat	monat	zeitraum														

### Vorleistungsgüterproduzenten

2002	102,3	101,8	111,1	115,5	112,9	117,2	116,9	119,4	123,0	126,4	122,6	96,4	113,8	- 21,4	22,3	8,1
2003	111,9	113,0	126,5	121,6	130,1	132,5	130,8	120,2	141,5	138,8	137,0	119,4	126,9	- 12,8	23,9	11,6
2004	137,7	135,7	145,8	138,7	134,9	154,0	143,3	136,5	147,5	151,8	154,7	121,9	141,9	- 21,2	2,1	11,8
2005	137,3	134,9	146,8	150,4	144,3	157,4	146,7	147,7	159,8	156,9	164,8	132,6	148,3	- 19,6	8,8	4,5
2006	162,4	150,5	177,6	148,4	170,1	181,3	165,5	164,0	184,2	173,8	180,2	146,3	167,0	- 18,8	10,3	12,6

### Investitionsgüterproduzenten

2002	94,4	93,7	113,6	109,0	90,9	98,5	88,4	100,0	125,2	123,3	129,8	101,4	105,7	- 21,9	- 0,8	6,5
2003	98,3	103,5	127,4	103,5	97,2	112,3	109,6	103,8	137,0	146,1	149,2	117,0	117,1	- 21,6	15,4	10,8
2004	109,3	120,8	143,5	117,5	110,2	134,5	113,5	130,9	144,7	149,0	176,9	133,3	132,0	- 24,6	13,9	12,7
2005	142,0	149,2	161,2	139,4	144,3	151,1	137,6	146,6	192,5	179,2	235,0	174,3	162,7	- 25,8	30,8	23,2
2006	156,4	168,1	200,2	138,9	148,2	151,9	150,8	147,5	178,3	191,9	234,6	196,3	171,9	- 16,3	12,6	5,7

### Gebrauchsgüterproduzenten

2002	93,6	102,0	101,3	99,2	87,4	93,0	74,2	94,5	106,9	97,3	110,7	83,0	95,2	- 25,0	3,0	- 6,2
2003	98,7	97,5	107,0	95,7	89,9	86,3	90,7	73,0	107,4	103,4	95,8	86,6	94,3	- 9,6	4,3	- 1,0
2004	94,4	104,1	109,7	91,8	85,8	106,0	90,5	91,9	115,1	103,8	109,9	92,3	99,6	- 16,0	6,6	5,6
2005	118,8	100,9	119,4	105,9	93,9	105,3	79,4	82,6	100,0	91,7	108,2	92,3	99,9	- 14,7	- 0,0	0,3
2006	97,5	102,1	133,8	100,9	94,0	100,2	96,2	98,1	117,4	101,6	121,2	105,5	105,7	- 13,0	14,3	5,9

### Verbrauchsgüterproduzenten

2002	101,0	102,2	105,1	107,2	104,3	104,3	108,1	110,3	109,8	109,6	108,9	95,4	105,5	- 12,4	2,5	- 3,3
2003	108,6	104,5	114,1	115,4	112,8	116,0	123,9	116,7	124,9	127,1	125,0	119,3	117,3	- 4,6	25,1	11,2
2004	121,7	121,8	134,0	120,4	110,9	124,4	118,9	125,5	134,0	126,3	126,6	119,9	123,7	- 5,3	0,5	5,4
2005	120,5	124,9	135,6	131,3	124,4	133,5	122,1	136,6	145,7	136,2	144,9	135,6	132,6	- 6,4	13,1	7,2
2006	122,5	119,2	146,1	123,7	130,2	127,9	123,9	133,1	140,9	134,1	144,1	128,8	131,2	- 10,6	- 5,0	- 1,1

### Energie

2002	129,1	121,1	106,1	90,9	68,4	56,6	53,2	50,0	59,9	95,3	104,2	115,6	87,5	10,9	- 12,4	- 0,9
2003	122,3	119,3	96,6	93,4	68,8	58,3	72,8	80,2	81,1	110,5	113,4	139,3	96,3	22,8	20,5	10,1
2004	132,7	138,4	128,1	97,0	98,4	90,3	90,3	90,2	95,0	130,6	137,4	145,2	114,5	5,7	4,2	18,8
2005	143,1	148,1	136,6	115,3	101,2	93,6	96,1	96,4	92,2	97,5	129,6	153,2	116,9	18,2	5,5	2,1
2006	157,9	132,2	123,5	104,2	91,5	98,5	74,5	97,0	106,3	108,2	139,7	136,4	114,2	- 2,4	- 11,0	- 2,4

**3. Index der Arbeitsproduktivität im Bergbau und Verarbeitenden Gewerbe nach Hauptgruppen**  
Produktionsergebnis je Arbeitsstunde  
Basis: 2000

Jahr	Jan.	Feb.	März	April	Mai	Juni	Juli	Aug.	Sep.	Okt.	Nov.	Dez.	MD	Veränderung in %		
														Dezember		Jan.-Dez.
														gegenüber		
Vor- monat	Vorj.- monat	Vorj.- zeitraum														

**Bergbau und Verarbeitendes Gewerbe**

2002	95,2	101,0	109,7	105,4	102,8	108,1	104,4	104,6	112,1	112,8	112,8	107,5	106,4	- 4,7	4,8	4,4
2003	103,8	109,3	118,4	111,5	113,3	118,1	113,1	114,5	123,3	124,5	126,7	124,3	116,7	- 1,9	15,6	9,7
2004	119,1	124,9	123,2	119,7	119,5	126,8	121,1	125,5	127,9	133,2	137,1	127,2	125,4	- 7,2	2,4	7,5
2005	128,2	132,4	138,1	129,6	133,7	134,1	131,9	134,7	147,1	151,9	156,5	148,5	138,9	- 5,1	16,7	10,7
2006	137,6	142,4	152,0	139,3	138,8	143,2	141,2	139,8	154,2	155,8	158,3	160,4	146,9	1,3	8,0	5,8

**Vorleistungsgüterproduzenten**

2002	97,7	101,6	108,6	107,0	109,8	114,1	113,8	110,2	111,5	114,5	110,3	107,1	108,8	- 2,9	14,2	5,6
2003	106,6	110,8	116,4	113,7	121,8	122,3	114,9	115,1	121,4	118,8	120,9	121,5	117,0	0,5	13,4	7,5
2004	123,9	125,5	119,0	122,1	124,2	129,9	126,5	121,3	122,7	128,5	127,0	118,9	124,1	- 6,4	- 2,2	6,1
2005	122,4	124,4	127,8	127,4	129,7	131,8	131,7	129,6	133,5	141,1	135,3	130,1	130,4	- 3,8	9,4	5,1
2006	137,7	135,0	141,0	137,1	141,8	152,9	142,8	140,1	153,0	147,5	140,6	140,0	142,5	- 0,4	7,6	9,2

**Investitionsgüterproduzenten**

2002	90,7	94,9	111,6	103,0	90,1	98,2	90,4	94,5	116,8	114,9	118,8	110,8	102,9	- 6,7	- 1,8	8,5
2003	98,6	109,2	127,8	104,5	99,7	114,4	107,8	114,2	132,9	141,8	143,4	133,0	119,0	- 7,3	20,0	15,6
2004	114,0	126,7	132,8	117,6	116,5	127,8	115,3	137,0	138,7	151,6	169,4	149,1	133,1	- 12,0	12,1	11,8
2005	142,3	149,9	158,8	135,6	148,9	143,9	142,8	151,1	181,9	186,8	210,3	191,1	161,9	- 9,1	28,2	21,7
2006	149,5	166,6	177,3	144,6	140,9	136,1	147,5	144,4	166,0	183,3	201,9	208,0	163,8	3,0	8,8	1,2

**Gebrauchsgüterproduzenten**

2002	90,8	106,2	108,2	100,6	95,8	104,7	94,0	107,2	114,3	108,2	122,7	113,0	105,5	- 7,9	14,2	6,7
2003	102,7	106,4	110,7	106,4	104,7	98,7	105,3	97,8	115,8	115,0	107,1	116,4	107,2	8,7	3,0	1,7
2004	105,4	119,5	111,1	104,7	107,4	114,4	113,0	115,8	127,4	122,2	122,6	127,2	115,9	3,8	9,3	8,1
2005	138,9	123,4	140,8	122,1	119,1	123,5	105,6	109,1	116,6	120,0	121,0	131,0	122,6	8,3	3,0	5,8
2006	115,0	127,7	148,8	137,7	115,3	125,9	128,1	135,7	144,8	131,5	136,1	154,3	133,4	13,4	17,8	8,8

**Verbrauchsgüterproduzenten**

2002	97,9	107,4	108,9	106,2	107,4	109,2	104,6	105,0	104,1	105,4	105,2	101,3	105,2	- 3,7	- 4,9	- 5,5
2003	105,3	106,8	111,3	117,4	114,3	117,7	117,6	116,6	114,9	115,1	119,4	119,8	114,7	0,3	18,3	9,0
2004	118,1	121,7	122,3	119,6	114,0	119,3	116,5	120,9	124,0	120,5	117,5	116,4	119,2	- 1,0	- 2,9	4,0
2005	117,6	126,0	130,6	126,3	123,3	125,8	120,8	128,5	135,1	134,0	132,5	134,4	127,9	1,4	15,5	7,3
2006	121,8	123,8	138,0	134,4	130,3	128,9	126,4	129,6	137,5	135,4	135,7	136,9	131,6	0,9	1,9	2,9

#### 4. Index der Produktion im Produzierenden Gewerbe nach Wirtschaftszweigen

Basis: 2000

Wirtschaftszweig	Dezember 2006	Dagegen		MD 2006	Veränderung in %		
		November 2006	Dezember 2005		Dezember		Jan.-Dez.
					gegenüber		
					Vor- monat	Vorj.- monat	Vorj.- zeitraum
Gewinnung von Steinen und Erden, sonstiger Bergbau	74,5	114,5	60,9	84,1	- 34,9	22,3	11,2
Ernährungsgewerbe	149,8	163,2	150,7	149,9	- 8,2	- 0,6	1,9
Textilgewerbe	67,1	96,2	73,9	84,0	- 30,2	- 9,2	- 2,4
Bekleidungs-gewerbe	17,5	22,2	25,1	22,7	- 21,2	- 30,3	- 20,3
Ledergewerbe	135,6	180,2	127,3	178,3	- 24,8	6,5	3,6
Holzgewerbe (ohne Herstellung von Möbeln)	120,4	142,8	112,4	136,0	- 15,7	7,1	6,0
Papiergewerbe	204,5	223,0	145,0	203,3	- 8,3	41,0	15,9
Verlags-gewerbe, Druck-gewerbe, Vervielfältigung von bespielten Ton-, Bild- und Datenträgern	139,0	143,6	159,9	132,4	- 3,2	- 13,1	- 8,4
Herstellung von chemischen Erzeugnissen	148,1	186,9	148,0	187,5	- 20,8	0,1	14,4
Herstellung von Gummi- und Kunststoffwaren	138,7	197,3	138,4	173,4	- 29,7	0,2	8,5
Glas-gewerbe, Herstellung von Keramik, Verarbeitung von Steinen und Erden	89,2	111,9	83,6	102,9	- 20,3	6,7	6,9
Metallerzeugung und -bearbeitung	86,8	109,7	78,6	96,9	- 20,9	10,4	3,1
Herstellung von Metallerzeugnissen	172,6	205,6	151,0	185,1	- 16,1	14,3	14,1
Maschinenbau	158,7	165,6	153,8	153,9	- 4,2	3,2	16,2
Herstellung von Geräten der Elektrizitätserzeugung, -verteilung u.Ä.	168,5	182,4	185,8	189,5	- 7,6	- 9,3	4,8

Noch: 4. Index der Produktion im Produzierenden Gewerbe nach Wirtschaftszweigen

Basis: 2000

Wirtschaftszweig	Dezember 2006	Dagegen		MD 2006	Veränderung in %			
		November 2006	Dezember 2005		Dezember		Jan.-Dez. gegenüber	
					Vor- monat	Vorj.- monat		Vorj.- zeitraum
Rundfunk- und Nachrichtentechnik	331,7	347,8	246,2	289,0	- 4,6	34,7	40,9	
Medizin-, Mess-, Steuer- und Regelungstechnik, Optik, Herstellung von Uhren	183,0	193,5	172,3	178,1	- 5,4	6,2	13,7	
Herstellung von Kraftwagen und Kraftwagenteilen	172,9	202,8	115,2	159,3	- 14,7	50,1	20,6	
Sonstiger Fahrzeugbau	66,1	79,5	101,5	100,1	- 16,9	- 34,9	- 3,0	
Herstellung von Möbeln, Schmuck, Musikinstrumenten, Sportgeräten, Spielwaren und sonstigen Erzeugnissen	90,7	112,9	75,9	89,3	- 19,7	19,5	4,7	
Recycling	172,7	253,6	167,0	208,3	- 31,9	3,4	26,8	
Hochbau	49,0	63,9	47,2	54,9	- 23,3	3,8	0,8	
Tiefbau	72,4	100,4	66,6	73,1	- 27,9	8,7	4,2	

**5. Index der Arbeitsproduktivität im Bergbau und Verarbeitenden Gewerbe nach Wirtschaftszweigen**  
 Produktionsergebnis je Arbeitsstunde  
 Basis: 2000

Wirtschaftszweig	Dezember 2006	Dagegen		MD 2006	Veränderung in %		
		November 2006	Dezember 2005		Dezember		Jan.-Dez.
					gegenüber		
					Vor- monat	Vorj.- monat	Vorj.- zeitraum
Gewinnung von Steinen und Erden, sonstiger Bergbau	116,8	141,9	99,5	109,3	- 17,7	17,4	15,1
Ernährungsgewerbe	141,3	142,9	133,4	138,8	- 1,1	5,9	6,6
Textilgewerbe	102,3	113,9	104,7	106,6	- 10,2	- 2,3	- 0,7
Bekleidungs-gewerbe	95,2	83,0	101,4	89,3	14,7	- 6,1	- 4,6
Ledergewerbe	184,6	177,5	159,7	194,0	4,0	15,6	9,7
Holzgewerbe (ohne Herstellung von Möbeln)	177,2	169,7	159,5	179,7	4,4	11,1	6,0
Papiergewerbe	165,0	156,7	120,8	155,1	5,3	36,6	12,2
Verlags-gewerbe, Druck-gewerbe, Vervielfältigung von bespielten Ton-, Bild- und Datenträgern	139,5	124,2	151,8	124,3	12,3	- 8,1	- 9,3
Herstellung von chemischen Erzeugnissen	149,6	157,5	146,4	169,1	- 5,0	2,2	12,1
Herstellung von Gummi- und Kunststoffwaren	120,2	137,7	127,4	134,8	- 12,7	- 5,7	3,0
Glas-gewerbe, Herstellung von Keramik, Verarbeitung von Steinen und Erden	126,0	127,5	114,4	127,5	- 1,2	10,1	9,7
Metallerzeugung und -bearbeitung	85,4	82,6	83,6	80,9	3,4	2,2	- 3,4
Herstellung von Metallerzeugnissen	139,1	136,1	129,6	134,3	2,2	7,3	5,8
Maschinenbau	160,7	137,2	149,5	141,2	17,1	7,5	17,9
Herstellung von Geräten der Elektrizitätserzeugung, -verteilung u.Ä.	154,6	139,7	173,1	156,5	10,7	- 10,7	3,8



Noch: 5. Index der Arbeitsproduktivität im Bergbau und Verarbeitenden Gewerbe nach Wirtschaftszweigen  
 Produktionsergebnis je Arbeitsstunde  
 Basis: 2000

Wirtschaftszweig	Dezember 2006	Dagegen		MD 2006	Veränderung in %		
		November 2006	Dezember 2005		Dezember		Jan.-Dez.
					gegenüber		
					Vor- monat	Vorj.- monat	Vorj.- zeitraum
Rundfunk- und Nachrichtentechnik	340,5	291,1	262,8	264,5	17,0	29,6	27,5
Medizin-, Mess-, Steuer- und Regelungstechnik, Optik, Herstellung von Uhren	174,2	146,6	160,6	146,2	18,8	8,5	10,2
Herstellung von Kraftwagen und Kraftwagenteilen	159,1	149,1	119,0	129,8	6,7	33,7	13,4
Sonstiger Fahrzeugbau	77,5	77,2	156,2	117,8	0,4	- 50,4	- 6,8
Herstellung von Möbeln, Schmuck, Musikinstrumenten, Sportgeräten, Spielwaren und sonstigen Erzeugnissen	149,3	143,6	116,1	125,5	4,0	28,6	11,5
Recycling	299,6	385,2	435,4	352,6	- 22,2	- 31,2	- 13,1

## 6. Nachrichtlich: Index der Produktion im Produzierenden Gewerbe in Deutschland

Basis 2000

Hauptgruppe	Dezember 2006	Dagegen		MD 2006	Veränderung in %		
		November 2006	Dezember 2005		Dezember		Jan.-Dez.
					gegenüber		
					Vor- monat	Vorj.- monat	Vorj.- zeitraum
Produzierendes Gewerbe	105,1	121,7r	103,8r	109,4	- 13,6	1,3	5,2
Bergbau und Gewinnung von Steinen und Erden	85,9	91,9r	90,9r	83,9	- 6,5	- 5,5	- 3,8
Verarbeitendes Gewerbe	107,8	125,5r	106,4r	112,9	- 14,1	1,3	5,6
Vorleistungsgüterproduzenten	101,8	126,0r	97,8r	114,9	- 19,2	4,1	7,5
Investitionsgüterproduzenten	121,9	135,6r	120,4r	118,3	- 10,1	1,2	6,1
Gebrauchsgüterproduzenten	88,6	110,8r	85,9r	93,9	- 20,0	3,1	6,4
Verbrauchsgüterproduzenten	96,5	108,8r	101,1r	101,8	- 11,3	- 4,5	0,4
Energie	110,5	106,9r	116,8r	102,8	3,4	- 5,4	- 0,1
Bauhauptgewerbe	70,7	97,0r	63,3r	80,7	- 27,1	11,7	5,3

## Information an alle Nutzer

Auf Grund des Ersten Gesetzes zum Abbau bürokratischer Hemmnisse insbesondere in der mittelständischen Wirtschaft vom 22. August 2006 (BGBl. I S.1970) wird ab dem Berichtsmonat Januar 2007 die so genannte „Abschneidegrenze“ für die Auskunftspflicht zum Monatsbericht für Betriebe des Verarbeitenden Gewerbes sowie des Bergbaus und der Gewinnung von Steinen und Erden und zur Monatlichen Produktionserhebung im Verarbeitenden Gewerbe von bislang 20 auf nunmehr 50 Beschäftigte angehoben.

Damit sind natürlich auch einige Umstellungsarbeiten für die Berechnung der Indizes im Produzierenden Gewerbe verbunden, insbesondere für die Indizes der Produktion und der Produktivität. Für das im Thüringer Landesamt für Statistik angewandte Berechnungsverfahren werden beispielsweise noch die Ergebnisse der Vierteljährlichen Produktionserhebung für das 1. Quartal 2007 benötigt, die jedoch nicht vor Mai 2007 vorliegen. Erst danach kann mit der Berechnung der Indizes der Produktion und Produktivität für die Monate ab Januar 2007 begonnen werden.

Aus diesem Grunde wird sich die Veröffentlichung der entsprechenden Statistischen Berichte für die ersten Monate des Jahres 2007 jeweils um einige Wochen verschieben. Wir bitten dafür um Ihr Verständnis und werden alles daransetzen, so bald wie möglich wieder den gewohnten Veröffentlichungsrhythmus zu erreichen.