

# Statistischer Bericht

E II - vj 3 / 06  
E III - vj 3 / 06

Bauhaupt- und Ausbaugewerbe  
in Thüringen  
Januar 2005 - September 2006  
nach Kreisen

---

Bestell - Nr. 05 202



Thüringer Landesamt für Statistik

## Zeichenerklärung

- 0 weniger als die Hälfte von 1 in der letzten besetzten Stelle, jedoch mehr als nichts
- nichts vorhanden (genau Null)
- . Zahlenwert unbekannt oder geheim zu halten
- ... Angabe fällt später an
- / Zahlenwert nicht sicher genug
- x Tabellenfach gesperrt, weil Aussage nicht sinnvoll
- ( ) Aussagewert eingeschränkt
- r berichtigte Zahl
- p vorläufige Zahl

Anmerkung: Abweichungen in den Summen erklären sich aus dem Runden von Einzelwerten.

Herausgeber:

Thüringer Landesamt für Statistik  
Europaplatz 3, 99091 Erfurt  
Postfach 90 01 63, 99104 Erfurt

Telefon: 0361 37-84642/84647  
Telefax: 0361 37-84699  
Internet: [www.statistik.thueringen.de](http://www.statistik.thueringen.de)  
E-Mail: [auskunft@statistik.thueringen.de](mailto:auskunft@statistik.thueringen.de)

Auskunft erteilt:

Referat: Produzierendes Gewerbe,  
Bautätigkeit

Telefon: 03681 354-222

Herausgegeben im Dezember 2006

Heft-Nr.: 319 / 06  
Preis: 5,00 EUR

© Thüringer Landesamt für Statistik, Erfurt, 2006

Für nichtgewerbliche Zwecke sind Vervielfältigung und unentgeltliche Verbreitung, auch auszugsweise, mit Quellenangabe gestattet. Die Verbreitung, auch auszugsweise, über elektronische Systeme/Datenträger bedarf der vorherigen Zustimmung. Alle übrigen Rechte bleiben vorbehalten.

## **Inhaltsverzeichnis**

Seite

### **Vorbemerkungen**

2

### **Grafiken**

Gesamtumsatz je Beschäftigten des Bauhauptgewerbes  
Januar bis September 2006 nach Kreisen

5

Gesamtumsatz je Beschäftigten des Ausbaugewerbes  
Januar bis September 2006 nach Kreisen

6

### **Tabellen**

1. Gesamtübersicht über das Baugewerbe nach Vierteljahren und Kreisen

7

2. Gesamtübersicht über das Bauhauptgewerbe nach Monaten und Kreisen

13

3. Baugewerblicher Umsatz im Bauhauptgewerbe Januar bis September 2006 nach Art der Bauten  
bzw. Auftraggebern und Kreisen in 1000 EUR

25

4. Gesamtübersicht über das Ausbaugewerbe nach Vierteljahren und Kreisen

26

## Vorbemerkungen

### Ziel der Statistik

Die Monatsberichte im Bauhauptgewerbe und die Vierteljahresberichte im Ausbaugewerbe dienen der kurzfristigen Beurteilung der konjunkturellen Lage des Baumarktes. Die Ergebnisse der Statistik sind ein wichtiges Material für die Arbeit der gesetzgebenden Körperschaften, der Bundes- und der Landesregierung, der Verbände, der Kammern sowie sonstiger Institutionen und bilden eine unentbehrliche Grundlage für zahlreiche wirtschaftspolitische Entscheidungen.

### Rechtsgrundlagen

Rechtsgrundlage für die Erhebungen ist das Gesetz über die Statistik im Produzierenden Gewerbe (ProdGewStatG) in der Fassung der Bekanntmachung vom 21. März 2002 (BGBl. I S. 1181) geändert durch Artikel 2 des Gesetzes vom 26. Juli 2002 (BGBl. I S. 2867), in Verbindung mit dem Gesetz über die Statistik für Bundeszwecke (Bundesstatistikgesetz - BStatG) vom 22. Januar 1987 (BGBl. I S. 462, 565), zuletzt geändert durch Artikel 2 des Gesetzes vom 9. Juni 2005 (BGBl. I S. 1534).

### Berichtskreis

In zwei selbstständigen Erhebungen werden die Bereiche Bauhaupt- und Ausbaugewerbe im Sinne des ProdGewStatG auf Grundlage der „Klassifikation der Wirtschaftszweige, Ausgabe 2003 (WZ 2003)“ erfasst.

Meldepflichtig sind Betriebe von bundesweit höchstens 20 000 Unternehmen des Bauhauptgewerbes sowie Baubetriebe anderer Unternehmen. Das sind alle Betriebe von Unternehmen des Bauhauptgewerbes mit im Allgemeinen 20 und mehr Beschäftigten und bauhauptgewerbliche Betriebe mit im Allgemeinen 20 und mehr Beschäftigten anderer Unternehmen.

Im Ausbaugewerbe werden Betriebe von bundesweit höchstens 9 000 Unternehmen des Ausbaugewerbes sowie Baubetriebe anderer Unternehmen befragt. Das sind alle Betriebe von Unternehmen des Ausbaugewerbes mit im Allgemeinen 20 und mehr Beschäftigten und ausbaugewerbliche Betriebe mit im Allgemeinen 20 und mehr Beschäftigten anderer Unternehmen.

Im Rahmen der **jährlichen** Betriebserhebungen (für den Berichtsmonat Juni) werden auch die Berichte der Betriebe von Unternehmen mit 1 bis 19 Beschäftigten im Bauhauptgewerbe und mit 10 bis 19 Beschäftigten im Ausbaugewerbe einbezogen.

Aus diesen Erhebungen wird anhand der Zahl der Beschäftigten der Berichtskreis der monatlich bzw. vierteljährlich meldenden Betriebe jährlich neu festgelegt. Damit ist ein Berichtskreissprung verbunden, der insbesondere in den neuen Ländern wegen der raschen Veränderungen der Wirtschafts- und Betriebsstruktur erheblich ist.

### Methodische Hinweise

#### Klassifikation der Wirtschaftszweige

Die Betriebe werden auf Grundlage der in ihnen durchgeführten Tätigkeiten klassifiziert. Die Zuordnung zu den Wirtschaftszweigen erfolgt nach ihrer Haupttätigkeit unter Anwendung des Schwerpunktprinzips.

Mit Beginn des Jahres 2003 trat die „**Klassifikation der Wirtschaftszweige, Ausgabe 2003 (WZ 2003)**“ in Kraft, die sowohl für die Erhebung als auch für die Darstellung der statistischen Daten anzuwenden ist.

Die WZ 2003 enthält wie die WZ 93 für das Baugewerbe keine Untergliederung nach Bauhaupt- und Ausbaugewerbe, sondern insgesamt fünf Wirtschaftsgruppen bzw. siebzehn Klassen.

Zur Sicherung des im ProdGewStatG festgelegten unterschiedlichen Erhebungskonzeptes für das Bauhaupt- und Ausbaugewerbe werden die beiden Gruppen „Vorbereitende Baustellenarbeiten“ und „Hoch- und Tiefbau“ zum Bauhauptgewerbe und die Gruppen „Bauinstallation“, „Sonstiges Ausbaugewerbe“ und „Vermietung von Baumaschinen und -geräten mit Bedienungspersonal“ zum Ausbaugewerbe gezählt.

In den Berichten zum Baugewerbe werden in diesem Sinne die Bezeichnungen Bauhauptgewerbe und Ausbaugewerbe weiter verwendet.

#### Vorjahresangaben

Ausgewiesene Veränderungen zum Vormonat bzw. zum gleichen Zeitraum des Vorjahres sind nicht preis-, saison- und kalenderbereinigt.

#### Weitere Hinweise

Die Monatsberichte im Bauhauptgewerbe und die Vierteljahresberichte im Ausbaugewerbe werden als Betriebserhebungen durchgeführt. Durch die Vielzahl von Strukturveränderungen, wie Umprofilierung von Unternehmen und Betrieben, Neugründungen und Betriebsstilllegungen, ergibt sich keine Konstanz im Berichtskreis.

Die Angaben des laufenden Jahres sind, bedingt durch eine am Jahresende mögliche Jahreskorrektur, vorläufig. Die Daten der Vorjahre sind endgültige Werte.

Angaben, die sachlich nicht exakt sind, werden gesondert gekennzeichnet.

Abweichungen in den Summen erklären sich aus dem Runden der Einzelwerte.

## **Definitionen**

### **Betrieb**

Örtliche Betriebseinheit (nicht Unternehmen) des Baugewerbes.

Dazu zählen:

- Einbetriebsunternehmen des Baugewerbes
- örtliche Einheiten (z.B. Haupt- und Zweigniederlassungen) mit Schwerpunkt im Baugewerbe, die zu Unternehmen des Baugewerbes sowie des übrigen produzierenden Gewerbes oder von sonstigen Wirtschaftszweigen gehören, sofern sie Bauleistungen für den Markt erbringen.  
(Baustellen gelten nur dann als Betrieb, wenn sie ein eigenes Bau- oder Lohnbüro haben.)
- Arbeitsgemeinschaften des Baugewerbes.

### **Unternehmen**

Als Unternehmen gilt die kleinste rechtlich selbstständige Einheit, die aus handels- und/oder steuerrechtlichen Gründen Bücher führt und bilanziert, einschließlich ihrer Zweigniederlassungen und Betriebe sowie einschließlich der nicht zum Baugewerbe gehörenden gewerblichen und nichtgewerblichen Unternehmensteile. Dementsprechend gelten auch als Unternehmen rechtlich selbstständige Tochtergesellschaften.

Die statistische Meldepflicht erfasst jedoch nicht die Zweigniederlassungen im Ausland.

### **Beschäftigte**

Alle Personen, die in einem arbeitsrechtlichen Verhältnis zum Betrieb stehen, einschließlich tätige Inhaber und Mitinhaber sowie unbezahlt mithelfende Familienangehörige, soweit diese mindestens 55 Stunden im Monat im Betrieb tätig sind.

### **Bruttolohn- und Bruttogehaltssumme**

Summe der lohnsteuerpflichtigen Bruttobezüge (Bar- und Sachbezüge) der Arbeiter und Angestellten sowie der Auszubildenden. Diese Beträge verstehen sich ohne Pflichtanteile des Arbeitgebers zur Sozialversicherung, ohne Beiträge zu den Sozialkassen des Baugewerbes, ohne Winterbau-Umlage, ohne Aufwendungen für die betriebliche Alters-, Invaliditäts- und Hinterbliebenenversorgung und ohne gezahltes Vorruhestandsgeld sowie ohne Zuschüsse der Bundesanstalt für Arbeit (z.B. Kurzarbeitergeld, Winterausfallgeld ab der 101. witterungsbedingten Ausfallstunde, Leistungen nach dem Altersteilzeitgesetz). Entgelte für Poliere, Schachtmeister und Meister zählen zur Bruttolohnsumme. Den Gehältern sind auch die Bezüge von Gesellschaftern, Vorstandsmitgliedern und anderen leitenden Kräften zuzurechnen, soweit sie steuerlich als Einkünfte aus nichtselbstständiger Arbeit anzusehen sind.

### **Geleistete Arbeitsstunden**

Alle auf Baustellen und Bauhöfen tatsächlich geleisteten Stunden werden gemeldet, gleichgültig, ob sie von Arbeitern einschließlich Polieren, Schachtmeistern und Meistern, Inhabern, Familienangehörigen oder Auszubildenden geleistet wurden. Einbezogen werden auch die Arbeitsstunden solcher Arbeitskräfte, die von anderen Unternehmen gegen Entgelt zur Arbeitsleistung überlassen wurden. Etwa geleistete Mehr-, Über-, Nacht-, Sonntags- und Feiertagsstunden werden ebenfalls erfasst.

Grundsätzlich nicht einbezogen werden die für Bürotätigkeiten geleisteten Arbeits-, Berufsschul-, Urlaubs- und Krankenstunden sowie witterungsbedingte Ausfallstunden.

### **Gesamtumsatz (ohne Umsatzsteuer)**

Zum Gesamtumsatz zählt der baugewerbliche Umsatz, der Umsatz aus sonstigen eigenen Erzeugnissen und aus industriellen/handwerklichen Dienstleistungen, der Umsatz aus Handelsware und aus sonstigen nichtindustriellen/nichthandwerklichen Tätigkeiten.

Als baugewerblicher Umsatz zählen die Entgelte für Bauleistungen im Inland, die dem Finanzamt als steuerbare (steuerpflichtige und steuerfreie) Beträge zu melden sind. Der baugewerbliche Umsatz bezieht auch Leistungen aus Nachunternehmertätigkeit und aus der Vergabe von Teilleistungen an Nachunternehmer ein.

Anzahlungen ab 5000 EUR für Teilleistungen oder Vorauszahlungen vor Ausführung der entsprechenden Leistungen werden zum Zeitpunkt der Vereinnahmung einbezogen (siehe Umsatzsteuergesetz).

### **Auftragseingang (ohne Umsatzsteuer)**

Als Auftragseingang gilt der Wert aller im Berichtsmonat eingegangenen und vom Betrieb fest akzeptierten Aufträge für bauphauptgewerbliche Bauleistungen im Inland. Um Doppelzählungen zu vermeiden, wird der Auftragseingang nur von dem Betrieb gemeldet, der den Bauauftrag ausführen wird, d.h., an Nachunternehmer zu vergebende Teile von Bauaufträgen werden nicht in die eigene Meldung einbezogen.

### **Auftragsbestand**

Als Auftragsbestand gilt der Wert aller am Ende des Berichtsvierteljahres vorliegenden, fest akzeptierten und noch nicht ausgeführten Bauaufträge im Inland (ohne Umsatzsteuer). Bei bereits in Bau befindlichen Projekten ist der schon produzierte Teil vom gesamten Auftragswert abzusetzen. Fertig gestellte Bauwerke zählen, auch wenn sie noch nicht abgenommen oder abgerechnet sind, nicht mehr zum Auftragsbestand.

### Art der Bauten und Auftraggeber

Maßgebend für die Zuordnung zu den Bauarten ist die überwiegende Zweckbestimmung des Bauwerkes. Die Zuordnungen der Auftraggeber zu den Bauarten (Neugliederung ab 1996) in den statistischen Erhebungen des Bauhauptgewerbes verdeutlicht folgende Tabelle:

Auftraggebergruppe	Auftraggeber	Bauart
Gewerblicher Bau	Private Auftraggeber <sup>1)</sup> (ohne Bahn und Post <sup>2)</sup> )	Hochbau Tiefbau
	Bahn und Post <sup>1)2)</sup>	Hochbau Tiefbau
Öffentlicher Bau <sup>1)</sup>	Körperschaften des öffentl. Rechts (ohne Organisationen ohne Erwerbszweck)	Hochbau
	Organisationen des öffentl. und privaten Rechts ohne Erwerbszweck	Hochbau
	Körperschaften des öffentl. Rechts ( <b>einschl.</b> Organisationen des öffentl. und privaten Rechts ohne Erwerbszweck)	Tiefbau
unabhängig von der Auftraggebergruppe/vom Auftraggeber		Landwirtschaftlicher Bau (Hochbau) <sup>3)</sup> Wohnungsbau (Hochbau) Straßenbau (Tiefbau)

1) ohne Wohnungsbau, Landwirtschaftlicher Bau, Straßenbau

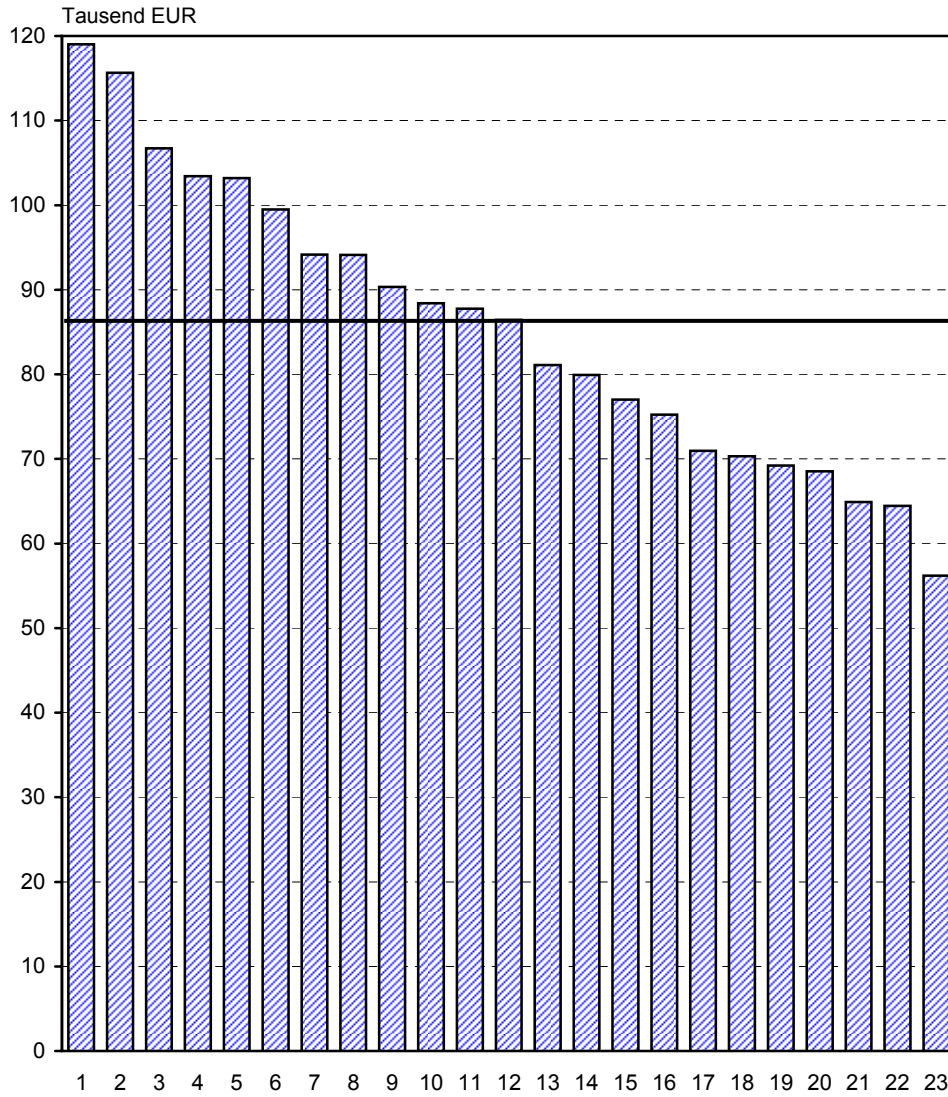
2) Deutsche Bahn AG (Nachfolgeunternehmen der Deutschen Bundesbahn/Deutschen Reichsbahn); Deutsche Post AG, Deutsche Postbank AG, Deutsche Telekom AG (Nachfolgeunternehmen der Deutschen Bundespost)

3) einschließlich Tiefbau. Bei der Ergebnisdarstellung ist der Landwirtschaftliche Bau in der Auftraggebergruppe Gewerblicher Bau enthalten.

### Abkürzungen

MD Monatsdurchschnitt  
VjD Vierteljahresdurchschnitt

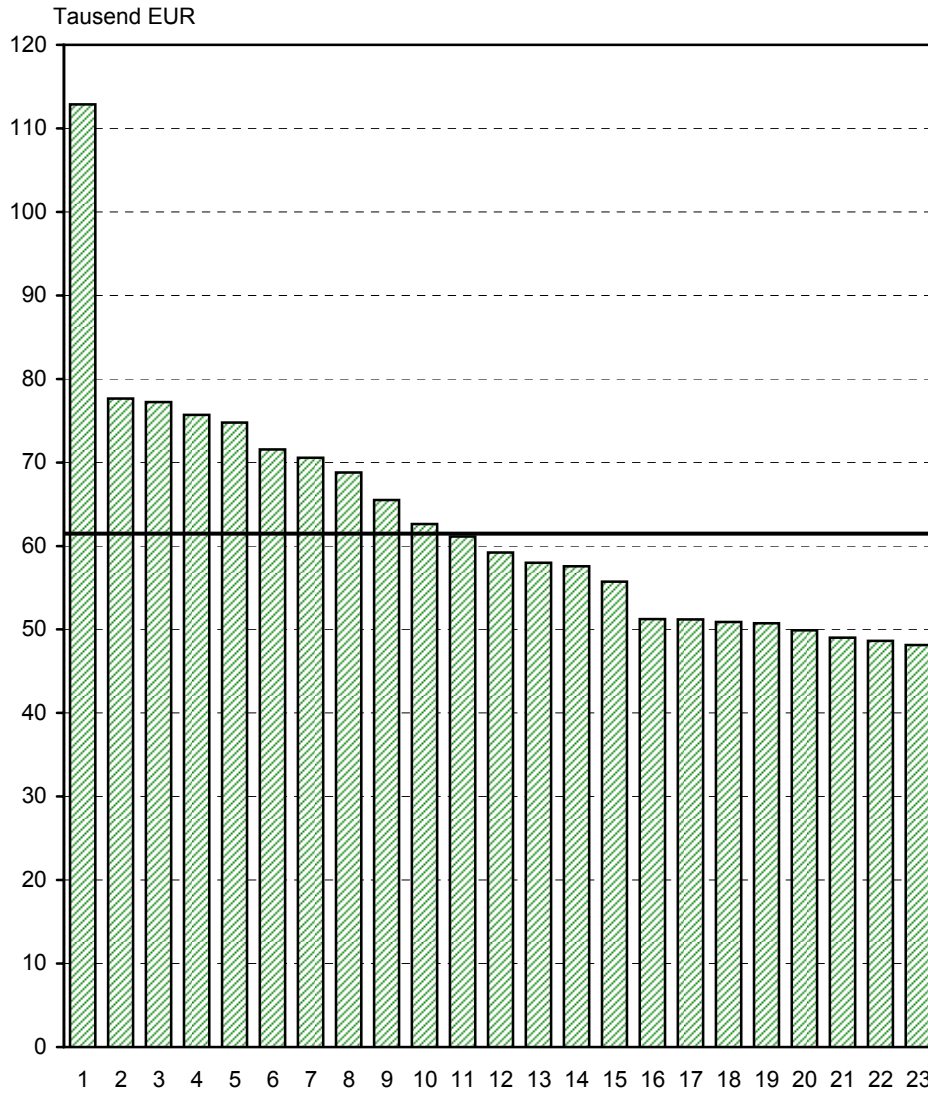
### 1. Gesamtumsatz je Beschäftigten des Bauhauptgewerbes Januar bis September 2006 nach Kreisen



- |                          |                        |                          |
|--------------------------|------------------------|--------------------------|
| 1 Stadt Erfurt           | 9 Weimarer Land        | 17 Sonneberg             |
| 2 Stadt Jena             | 10 Hildburghausen      | 18 Stadt Weimar          |
| 3 Stadt Gera             | 11 Altenburger Land    | 19 Unstrut-Hainich-Kreis |
| 4 Schmalkalden-Meiningen | 12 Ilm-Kreis           | 20 Saale-Holzland-Kreis  |
| 5 Stadt Suhl             | 13 Nordhausen          | 21 Saale-Orla-Kreis      |
| 6 Wartburgkreis          | 14 Eichsfeld           | 22 Kyffhäuserkreis       |
| 7 Sömmerda               | 15 Saalfeld-Rudolstadt | 23 Gotha                 |
| 8 Stadt Eisenach         | 16 Greiz               |                          |

— Thüringen

## 2. Gesamtumsatz je Beschäftigten des Ausbaugewerbes Januar bis September 2006 nach Kreisen



- |                        |                           |                          |
|------------------------|---------------------------|--------------------------|
| 1 Weimarer Land        | 9 Stadt Gera              | 17 Unstrut-Hainich-Kreis |
| 2 Saale-Orla-Kreis     | 10 Schmalkalden-Meiningen | 18 Kyffhäuserkreis       |
| 3 Altenburger Land     | 11 Saalfeld-Rudolstadt    | 19 Hildburghausen        |
| 4 Saale-Holzland-Kreis | 12 Greiz                  | 20 Nordhausen            |
| 5 Wartburgkreis        | 13 Stadt Erfurt           | 21 Sömmerda              |
| 6 Gotha                | 14 Stadt Suhl             | 22 Stadt Eisenach        |
| 7 Stadt Weimar         | 15 Ilm-Kreis              | 23 Eichsfeld             |
| 8 Stadt Jena           | 16 Sonneberg              |                          |

— Thüringen



1. Gesamtübersicht über das Baugewerbe nach Vierteljahren und Kreisen

Jahr Vierteljahr	Betriebe	Beschäftigte	Geleistete Arbeits- stunden	Brutto-		Gesamt- umsatz	Darunter bau- gewerbl. Umsatz
				lohn- summe	gehalt- summe		
		Anzahl	1 000 Std.	1 000 EUR			
<b>Stadt Erfurt</b>							
VjD 1999	135	6 797	2 134	27 267	12 320	180 337	178 346
VjD 2000	122	5 360	1 657	21 735	9 973	140 578	139 065
VjD 2001	105	4 331	1 292	17 275	8 461	114 729	112 997
VjD 2002	84	3 340	1 022	13 374	6 774	86 515	85 391
VjD 2003	72	2 900	909	11 784	5 980	82 208	80 653
VjD 2004	66	2 904	958	12 667	5 817	78 462	76 754
VjD 2005	62	2 657	857	11 508	5 470	78 834	77 540
<b>2005</b>							
Januar - März	63	2 627	630	9 343	5 195	56 592	55 578
April - Juni	63	2 669	936	11 692	6 015	77 032	75 684
Juli - September	62	2 734	1 001	12 706	5 194	85 973	84 214
Oktober - Dezember	61	2 597	860	12 289	5 477	95 740	94 683
<b>2006</b>							
Januar - März	61	2 590	586	8 686	4 999	49 070	47 918
April - Juni	61	2 766	949	12 596	6 409	82 741	81 843
Juli - September	61	2 901	1 047	13 423	5 894	114 231	112 764
Oktober - Dezember							
<b>Stadt Gera</b>							
VjD 1999	41	2 488	823	9 209	2 720	43 902	43 840
VjD 2000	40	2 180	615	7 152	2 653	39 516	38 865
VjD 2001	33	1 674	420	5 640	2 764	33 123	32 433
VjD 2002	24	1 308	347	4 776	2 555	28 838	28 305
VjD 2003	17	1 116	301	4 247	2 140	25 564	25 530
VjD 2004	16	673	212	3 064	1 331	22 174	22 148
VjD 2005	17	700	240	3 077	1 127	20 253	20 233
<b>2005</b>							
Januar - März	16	690	160	2 494	1 074	9 884	9 855
April - Juni	16	667	270	3 311	1 122	23 507	23 496
Juli - September	16	744	278	3 292	1 197	25 519	25 505
Oktober - Dezember	19	698	254	3 212	1 114	22 103	22 076
<b>2006</b>							
Januar - März	18	586	142	2 258	950	9 826	9 754
April - Juni	18	682	228	2 688	954	22 247	22 207
Juli - September	17	680	255	2 908	984	28 582	28 492
Oktober - Dezember							
<b>Stadt Jena</b>							
VjD 1999	32	1 936	618	7 569	3 046	52 574	51 045
VjD 2000	31	1 850	587	6 969	3 055	48 141	46 899
VjD 2001	31	1 738	508	6 355	3 181	43 618	42 429
VjD 2002	26	1 482	433	5 604	2 873	44 260	42 811
VjD 2003	24	1 254	360	4 940	2 591	40 469	38 071
VjD 2004	21	1 086	306	4 337	2 518	33 126	31 424
VjD 2005	18	986	272	3 921	2 117	33 884	32 164
<b>2005</b>							
Januar - März	18	920	186	3 223	2 022	21 789	20 409
April - Juni	18	970	300	3 970	2 069	30 206	28 563
Juli - September	17	1 018	312	4 121	2 166	37 406	35 675
Oktober - Dezember	19	1 036	289	4 369	2 209	46 135	44 010
<b>2006</b>							
Januar - März	17	900	207	3 320	1 925	23 617	21 571
April - Juni	17	1 039	305	4 150	2 104	28 369	26 450
Juli - September	17	1 083	349	4 364	2 346	47 649	44 902
Oktober - Dezember							
<b>Stadt Suhl</b>							
VjD 1999	18	1 021	292	3 761	1 362	27 124	26 989
VjD 2000	20	1 009	292	3 786	1 399	23 403	23 053
VjD 2001	16	923	275	3 614	1 434	20 219	20 030
VjD 2002	18	863	252	3 463	1 414	21 768	21 540
VjD 2003	18	715	204	2 953	1 297	18 552	18 257
VjD 2004	14	578	173	2 352	1 113	16 725	16 554
VjD 2005	14	586	175	2 508	1 033	16 020	15 862
<b>2005</b>							
Januar - März	15	587	131	2 111	1 096	9 903	9 767
April - Juni	14	597	191	2 577	1 016	17 413	17 252
Juli - September	14	609	212	2 744	1 010	18 823	18 672
Oktober - Dezember	14	550	168	2 599	1 011	17 942	17 757
<b>2006</b>							
Januar - März	13	464	121	1 818	887	8 766	8 639
April - Juni	13	558	188	2 352	864	16 425	16 245
Juli - September	12	549	198	2 456	874	20 095	19 964
Oktober - Dezember							

Noch: 1. Gesamtübersicht über das Baugewerbe nach Vierteljahren und Kreisen

Jahr Vierteljahr	Betriebe	Beschäftigte	Geleistete Arbeits- stunden	Brutto-		Gesamt- umsatz	Darunter bau- gewerbl. Umsatz
				lohn- summe	gehalt- summe		
	Anzahl		1 000 Std.	1 000 EUR			
<b>Stadt Weimar</b>							
VjD 1999	38	1 332	441	5 368	1 722	32 899	32 674
VjD 2000	30	990	314	4 012	1 375	27 151	27 064
VjD 2001	22	788	254	3 505	1 187	23 843	23 641
VjD 2002	21	720	231	3 238	1 050	17 961	17 698
VjD 2003	21	661	233	3 075	1 085	16 886	16 600
VjD 2004	18	603	213	2 883	984	16 489	16 332
VjD 2005	20	602	221	2 848	977	16 607	16 482
<b>2005</b>							
Januar - März	20	599	188	2 714	1 111	9 020	8 897
April - Juni	20	625	240	3 011	967	15 235	15 102
Juli - September	20	613	244	2 906	951	18 917	18 799
Oktober - Dezember	19	571	214	2 762	879	23 257	23 131
<b>2006</b>							
Januar - März	16	356	91	1 403	612	6 279	6 198
April - Juni	15	401	142	1 737	689	10 947	10 850
Juli - September	16	417	152	1 799	600	10 210	10 107
Oktober - Dezember							
<b>Stadt Eisenach</b>							
VjD 1999	20	744	227	3 149	1 082	14 218	12 501
VjD 2000	18	678	193	2 753	1 096	15 907	14 274
VjD 2001	15	590	159	2 296	956	13 547	11 099
VjD 2002	14	549	153	2 312	837	12 063	10 366
VjD 2003	13	510	146	2 114	731	11 156	9 795
VjD 2004	13	586	181	2 559	878	11 750	10 434
VjD 2005	14	578	201	2 646	838	12 254	10 774
<b>2005</b>							
Januar - März	14	562	154	2 214	842	6 233	5 001
April - Juni	14	603	226	2 783	885	10 408	9 077
Juli - September	14	607	227	3 054	866	16 198	14 472
Oktober - Dezember	13	539	196	2 533	759	16 178	14 544
<b>2006</b>							
Januar - März	13	542	140	2 132	793	8 282	7 355
April - Juni	12	576	214	2 763	830	11 692	10 123
Juli - September	12	589	222	3 058	861	19 828	17 838
Oktober - Dezember							
<b>Eichsfeld</b>							
VjD 1999	64	2 473	799	9 381	2 448	41 125	39 656
VjD 2000	67	2 379	755	9 149	2 353	39 696	38 936
VjD 2001	56	2 041	638	7 845	2 065	36 162	35 173
VjD 2002	49	1 742	543	6 861	1 953	34 528	33 550
VjD 2003	40	1 531	478	6 161	1 597	29 576	28 911
VjD 2004	38	1 335	429	5 701	1 459	27 968	27 518
VjD 2005	40	1 326	441	5 674	1 477	30 442	30 032
<b>2005</b>							
Januar - März	41	1 187	316	4 305	1 396	17 263	16 988
April - Juni	40	1 371	472	5 844	1 443	29 509	29 126
Juli - September	39	1 406	518	6 325	1 550	38 072	37 604
Oktober - Dezember	38	1 341	457	6 220	1 520	36 923	36 410
<b>2006</b>							
Januar - März	37	1 096	276	3 937	1 294	16 423	16 159
April - Juni	37	1 298	434	5 648	1 383	28 069	27 584
Juli - September	34	1 359	496	6 354	1 424	37 021	36 435
Oktober - Dezember							
<b>Nordhausen</b>							
VjD 1999	48	1 953	700	7 825	2 074	38 385	37 467
VjD 2000	51	1 853	640	7 487	2 036	38 747	37 806
VjD 2001	44	1 484	527	6 418	1 799	34 550	34 143
VjD 2002	36	1 323	472	5 733	1 784	31 187	30 859
VjD 2003	29	1 109	400	4 931	1 458	29 693	29 558
VjD 2004	30	1 207	416	5 366	1 637	28 166	28 067
VjD 2005	25	1 078	374	4 694	1 647	26 062	25 941
<b>2005</b>							
Januar - März	25	1 047	302	3 944	1 583	17 894	17 827
April - Juni	25	1 091	391	4 668	1 664	27 559	27 468
Juli - September	25	1 117	422	5 159	1 526	30 890	30 757
Oktober - Dezember	25	1 058	381	5 006	1 814	27 906	27 711
<b>2006</b>							
Januar - März	23	858	277	3 612	1 427	13 985	13 978
April - Juni	21	934	322	4 275	1 482	23 921	23 550
Juli - September	21	1 058	417	5 357	1 561	30 651	30 338
Oktober - Dezember							

Noch: 1. Gesamtübersicht über das Baugewerbe nach Vierteljahre und Kreisen

Jahr Vierteljahr	Betriebe	Beschäftigte	Geleistete Arbeits- stunden	Brutto-		Gesamt- umsatz	Darunter bau- gewerbl. Umsatz
				lohn- summe	gehalt- summe		
	Anzahl		1 000 Std.	1 000 EUR			
<b>Wartburgkreis</b>							
VjD 1999	61	2 666	882	10 571	3 124	48 478	46 980
VjD 2000	59	2 636	871	10 166	2 901	41 865	41 433
VjD 2001	55	2 302	791	9 519	2 613	47 626	47 400
VjD 2002	49	1 651	536	7 115	2 223	36 053	35 811
VjD 2003	40	1 462	484	6 526	2 073	35 173	35 042
VjD 2004	34	1 325	424	5 828	1 997	29 051	28 916
VjD 2005	27	1 047	341	4 678	1 649	28 850	28 646
<b>2005</b>							
Januar - März	28	941	230	3 755	1 537	15 854	15 817
April - Juni	27	1 073	386	4 920	1 613	27 493	27 433
Juli - September	27	1 126	403	5 188	1 709	35 092	35 041
Oktober - Dezember	24	1 047	347	4 849	1 736	36 963	36 295
<b>2006</b>							
Januar - März	24	889	216	3 416	1 291	15 575	15 522
April - Juni	22	992	353	4 985	1 515	34 555	34 501
Juli - September	22	1 063	405	5 505	1 732	36 948	36 215
Oktober - Dezember							
<b>Unstrut-Hainich-Kreis</b>							
VjD 1999	66	2 664	952	10 311	2 748	47 309	45 967
VjD 2000	64	2 559	895	10 039	2 699	45 327	44 010
VjD 2001	57	2 247	765	8 809	2 435	39 873	38 831
VjD 2002	42	1 473	499	5 757	1 753	25 071	24 343
VjD 2003	39	1 410	468	5 696	1 717	26 255	25 199
VjD 2004	33	1 231	408	5 102	1 639	23 747	22 541
VjD 2005	32	1 190	393	4 946	1 665	24 528	22 713
<b>2005</b>							
Januar - März	33	1 095	294	3 818	1 652	15 224	13 756
April - Juni	32	1 237	435	5 253	1 673	24 102	21 866
Juli - September	32	1 245	448	5 472	1 645	28 630	26 617
Oktober - Dezember	31	1 183	396	5 241	1 691	30 156	28 614
<b>2006</b>							
Januar - März	32	1 037	299	3 889	1 515	15 647	14 591
April - Juni	32	1 210	415	4 870	1 629	24 255	22 901
Juli - September	30	1 180	444	5 114	1 529	26 948	25 275
Oktober - Dezember							
<b>Kyffhäuserkreis</b>							
VjD 1999	64	2 293	783	8 181	2 336	37 040	36 129
VjD 2000	64	2 098	695	7 538	2 301	34 578	34 346
VjD 2001	48	1 559	505	5 786	1 780	26 059	25 962
VjD 2002	37	1 134	348	4 255	1 397	22 089	21 891
VjD 2003	29	913	292	3 563	1 281	17 697	17 669
VjD 2004	26	901	290	3 517	1 460	19 855	19 842
VjD 2005	24	.	.	.	.	.	.
<b>2005</b>							
Januar - März	25	.	.	.	.	.	.
April - Juni	25	.	.	.	.	.	.
Juli - September	25	.	.	.	.	.	.
Oktober - Dezember	20	.	.	.	.	.	.
<b>2006</b>							
Januar - März	22	.	.	.	.	.	.
April - Juni	21	.	.	.	.	.	.
Juli - September	19	.	.	.	.	.	.
Oktober - Dezember							
<b>Schmalkalden-Meiningen</b>							
VjD 1999	83	2 975	1 033	11 338	2 987	54 498	53 536
VjD 2000	79	2 698	917	10 838	2 746	57 671	56 506
VjD 2001	65	2 407	791	10 302	2 676	57 625	56 342
VjD 2002	55	2 043	659	9 049	2 301	50 419	48 916
VjD 2003	47	1 726	548	7 569	1 947	42 414	40 166
VjD 2004	44	1 471	481	6 356	1 651	34 640	33 486
VjD 2005	38	1 266	428	5 723	1 572	34 226	33 157
<b>2005</b>							
Januar - März	40	1 175	255	4 355	1 551	15 819	15 281
April - Juni	37	1 291	477	5 874	1 554	34 517	33 486
Juli - September	37	1 309	515	6 339	1 567	43 297	41 933
Oktober - Dezember	36	1 290	465	6 326	1 614	43 272	41 928
<b>2006</b>							
Januar - März	35	1 049	254	3 917	1 566	19 445	18 840
April - Juni	35	1 202	418	5 445	1 677	36 082	34 981
Juli - September	34	1 231	450	5 603	1 663	42 100	40 821
Oktober - Dezember							

Noch: 1. Gesamtübersicht über das Baugewerbe nach Vierteljahren und Kreisen

Jahr Vierteljahr	Betriebe	Beschäftigte	Geleistete Arbeits- stunden	Brutto-		Gesamt- umsatz	Darunter bau- gewerbl. Umsatz
				lohn- summe	gehalt- summe		
	Anzahl		1 000 Std.	1 000 EUR			
<b>Gotha</b>							
VjD 1999	80	3 204	1 102	12 309	3 594	63 034	62 173
VjD 2000	72	2 888	964	11 039	3 137	55 059	54 234
VjD 2001	60	2 338	779	9 203	2 665	41 631	41 212
VjD 2002	52	1 693	530	6 604	2 226	33 765	33 579
VjD 2003	40	1 315	407	5 162	1 719	26 979	26 769
VjD 2004	43	1 283	417	5 404	1 774	29 105	28 698
VjD 2005	39	1 360	459	5 875	1 630	28 397	28 144
<b>2005</b>							
Januar - März	40	1 158	270	4 163	1 587	21 440	21 234
April - Juni	39	1 312	477	5 739	1 475	26 742	26 520
Juli - September	39	1 409	535	6 616	1 624	31 052	30 766
Oktober - Dezember	39	1 559	552	6 981	1 834	34 355	34 054
<b>2006</b>							
Januar - März	39	1 489	352	5 188	1 701	25 275	25 118
April - Juni	39	1 612	628	7 355	1 776	34 900	34 642
Juli - September	39	1 661	702	8 071	1 865	36 627	36 401
Oktober - Dezember							
<b>Sömmerda</b>							
VjD 1999	42	1 732	575	12 560	4 053	74 853	73 791
VjD 2000	37	1 528	499	11 133	3 703	57 995	57 575
VjD 2001	27	1 155	377	4 538	1 495	24 875	24 721
VjD 2002	27	1 018	315	4 006	1 390	22 601	22 464
VjD 2003	21	951	299	3 639	1 255	21 763	21 557
VjD 2004	17	830	282	3 364	1 179	21 580	21 390
VjD 2005	18	825	280	3 420	1 281	22 112	21 983
<b>2005</b>							
Januar - März	17	763	172	2 611	1 199	9 083	8 970
April - Juni	17	825	312	3 485	1 279	23 925	23 823
Juli - September	17	855	334	3 734	1 288	27 908	27 803
Oktober - Dezember	19	855	302	3 851	1 360	27 533	27 336
<b>2006</b>							
Januar - März	19	830	198	2 951	1 336	10 850	10 749
April - Juni	19	835	313	3 586	1 301	24 933	24 822
Juli - September	19	858	338	3 882	1 345	32 603	32 457
Oktober - Dezember							
<b>Hildburghausen</b>							
VjD 1999	39	1 285	431	4 971	1 448	23 872	23 105
VjD 2000	35	1 179	401	4 585	1 430	22 618	21 952
VjD 2001	25	891	286	3 529	1 188	16 275	15 689
VjD 2002	22	672	217	2 768	879	12 150	11 749
VjD 2003	20	631	216	2 530	773	11 993	11 590
VjD 2004	16	522	175	2 125	737	10 246	9 829
VjD 2005	16	561	194	2 371	766	12 198	11 858
<b>2005</b>							
Januar - März	15	479	125	1 658	688	6 776	6 521
April - Juni	16	582	209	2 429	746	12 121	11 737
Juli - September	16	602	227	2 693	770	14 299	13 955
Oktober - Dezember	16	581	215	2 704	862	15 596	15 221
<b>2006</b>							
Januar - März	16	475	127	1 833	705	6 714	6 494
April - Juni	16	589	203	2 482	778	16 058	15 797
Juli - September	16	606	232	2 812	720	18 681	18 401
Oktober - Dezember							
<b>Ilm-Kreis</b>							
VjD 1999	48	1 546	522	6 031	2 079	33 615	33 368
VjD 2000	37	1 240	409	4 806	1 599	28 096	27 939
VjD 2001	36	1 225	389	4 759	1 754	25 826	25 575
VjD 2002	34	1 096	343	4 448	1 748	23 934	23 482
VjD 2003	25	849	275	3 623	1 410	21 420	20 997
VjD 2004	20	785	257	3 500	1 369	20 288	19 882
VjD 2005	23	789	267	3 586	1 366	22 347	22 173
<b>2005</b>							
Januar - März	24	733	175	2 903	1 299	12 078	12 026
April - Juni	24	814	294	3 651	1 413	18 396	18 233
Juli - September	24	867	336	4 105	1 385	27 820	27 568
Oktober - Dezember	19	743	262	3 686	1 366	31 094	30 866
<b>2006</b>							
Januar - März	17	578	171	2 648	1 386	13 004	12 946
April - Juni	16	651	239	3 113	1 210	17 704	17 393
Juli - September	16	661	263	3 366	1 233	22 651	22 414
Oktober - Dezember							

Noch: 1. Gesamtübersicht über das Baugewerbe nach Vierteljahre und Kreisen

Jahr Vierteljahr	Betriebe	Beschäftigte	Geleistete Arbeits- stunden	Brutto-		Gesamt- umsatz	Darunter bau- gewerbl. Umsatz
				lohn- summe	gehalt- summe		
	Anzahl		1 000 Std.	1 000 EUR			
<b>Weimarer Land</b>							
VjD 1999	46	2 135	689	8 373	2 493	38 406	37 285
VjD 2000	43	1 903	624	7 846	2 523	35 696	34 894
VjD 2001	35	1 579	496	6 616	2 328	32 336	31 509
VjD 2002	28	1 343	420	5 680	2 024	31 362	30 600
VjD 2003	23	1 157	371	5 139	1 848	29 144	28 231
VjD 2004	20	852	251	3 567	1 500	25 021	24 340
VjD 2005	17	.	.	.	.	.	.
<b>2005</b>							
Januar - März	17	.	.	.	.	.	.
April - Juni	17	.	.	.	.	.	.
Juli - September	17	.	.	.	.	.	.
Oktober - Dezember	18	.	.	.	.	.	.
<b>2006</b>							
Januar - März	17	.	.	.	.	.	.
April - Juni	17	.	.	.	.	.	.
Juli - September	17	.	.	.	.	.	.
Oktober - Dezember		.	.	.	.	.	.
<b>Sonneberg</b>							
VjD 1999	27	1 206	383	4 665	1 280	22 463	21 981
VjD 2000	28	1 138	357	4 541	1 151	21 346	21 044
VjD 2001	28	981	308	4 149	929	19 896	19 617
VjD 2002	23	806	246	3 462	806	18 588	18 341
VjD 2003	18	678	204	2 866	660	12 747	12 428
VjD 2004	14	566	174	2 472	532	11 242	10 955
VjD 2005	15	516	152	2 202	556	9 537	9 354
<b>2005</b>							
Januar - März	18	527	109	2 079	607	5 660	5 465
April - Juni	15	548	171	2 208	582	8 639	8 464
Juli - September	15	562	195	2 442	546	10 601	10 423
Oktober - Dezember	12	428	135	2 077	489	13 250	13 065
<b>2006</b>							
Januar - März	12	395	82	1 377	435	3 997	3 837
April - Juni	12	445	139	1 789	453	8 389	8 203
Juli - September	13	518	180	2 112	528	14 503	14 296
Oktober - Dezember		.	.	.	.	.	.
<b>Saalfeld-Rudolstadt</b>							
VjD 1999	70	2 797	949	10 744	3 087	49 163	48 629
VjD 2000	67	2 442	811	9 501	2 802	45 399	44 556
VjD 2001	54	2 032	664	8 050	2 384	41 392	41 087
VjD 2002	44	1 508	490	6 131	1 840	30 503	30 203
VjD 2003	41	1 308	429	5 242	1 533	24 670	24 382
VjD 2004	34	1 052	347	4 432	1 337	20 022	19 483
VjD 2005	28	814	263	3 259	1 034	16 529	16 356
<b>2005</b>							
Januar - März	31	760	190	2 553	1 067	8 997	8 829
April - Juni	30	861	289	3 430	1 085	16 751	16 552
Juli - September	29	893	316	3 754	1 026	20 729	20 536
Oktober - Dezember	21	741	257	3 298	958	19 641	19 506
<b>2006</b>							
Januar - März	24	695	196	2 485	977	12 330	12 087
April - Juni	24	836	283	3 488	995	19 607	19 038
Juli - September	24	847	310	3 686	1 027	21 987	21 124
Oktober - Dezember		.	.	.	.	.	.
<b>Saale-Holzland-Kreis</b>							
VjD 1999	52	2 107	766	9 317	2 119	42 274	41 178
VjD 2000	45	1 792	632	8 059	1 958	35 518	34 289
VjD 2001	36	1 455	521	6 620	1 772	30 518	29 301
VjD 2002	38	1 313	449	5 897	1 696	29 496	28 157
VjD 2003	26	1 040	373	4 912	1 536	24 902	23 296
VjD 2004	28	1 026	371	5 080	1 518	25 644	24 921
VjD 2005	27	1 035	366	5 100	1 526	25 198	24 069
<b>2005</b>							
Januar - März	27	937	223	3 657	1 451	12 778	12 042
April - Juni	27	1 033	386	5 035	1 504	22 983	22 042
Juli - September	26	1 115	443	5 833	1 516	32 659	31 334
Oktober - Dezember	27	1 056	412	5 876	1 635	32 373	30 859
<b>2006</b>							
Januar - März	26	915	216	3 850	1 500	13 922	13 005
April - Juni	26	1 025	383	5 255	1 527	24 455	22 981
Juli - September	25	1 065	433	5 409	1 435	32 640	30 517
Oktober - Dezember		.	.	.	.	.	.

Noch: 1. Gesamtübersicht über das Baugewerbe nach Vierteljahren und Kreisen

Jahr Vierteljahr	Betriebe	Beschäftigte	Geleistete Arbeits- stunden	Brutto-		Gesamt- umsatz	Darunter bau- gewerbl. Umsatz
				lohn- summe	gehalt- summe		
	Anzahl		1 000 Std.	1 000 EUR			
<b>Saale-Orla-Kreis</b>							
VjD 1999	63	2 530	829	9 414	2 736	44 437	43 016
VjD 2000	55	2 207	694	8 309	2 681	41 092	39 710
VjD 2001	54	2 034	643	8 019	2 640	39 415	38 138
VjD 2002	50	1 701	540	6 776	2 210	35 257	34 462
VjD 2003	44	1 527	497	6 212	1 992	35 537	34 845
VjD 2004	41	1 365	450	5 630	1 879	32 285	31 821
VjD 2005	37	1 233	421	5 256	1 643	28 706	28 290
<b>2005</b>							
Januar - März	37	990	249	3 724	1 556	16 508	16 335
April - Juni	37	1 340	473	5 566	1 641	30 877	30 255
Juli - September	37	1 360	516	6 069	1 691	34 739	34 282
Oktober - Dezember	35	1 242	447	5 667	1 685	32 700	32 289
<b>2006</b>							
Januar - März	33	935	234	3 472	1 463	17 660	17 338
April - Juni	33	1 239	410	5 169	1 505	28 872	28 146
Juli - September	33	1 321	484	5 866	1 655	33 327	32 863
Oktober - Dezember							
<b>Greiz</b>							
VjD 1999	93	3 440	1 175	13 411	3 501	68 364	67 783
VjD 2000	82	3 971	1 295	16 403	4 942	75 057	74 671
VjD 2001	67	3 384	1 104	14 122	4 608	68 004	67 631
VjD 2002	54	2 687	906	11 989	3 447	59 154	58 391
VjD 2003	46	2 384	830	10 923	3 086	56 488	55 991
VjD 2004	41	2 077	729	9 743	2 787	51 916	51 384
VjD 2005	36	1 803	630	8 242	2 413	45 705	45 241
<b>2005</b>							
Januar - März	37	1 660	533	7 125	2 423	30 769	30 362
April - Juni	37	1 789	636	7 691	2 312	43 787	43 353
Juli - September	36	1 876	670	8 332	2 269	46 760	46 328
Oktober - Dezember	35	1 886	682	9 821	2 648	61 502	60 920
<b>2006</b>							
Januar - März	34	1 657	568	6 936	2 067	33 114	32 669
April - Juni	34	1 809	659	8 330	2 285	44 496	44 129
Juli - September	34	1 854	687	8 505	2 208	48 803	48 507
Oktober - Dezember							
<b>Altenburger Land</b>							
VjD 1999	77	3 017	992	11 457	3 262	50 584	49 970
VjD 2000	69	2 280	731	8 549	2 844	41 401	40 763
VjD 2001	54	1 857	619	7 072	2 511	38 489	37 883
VjD 2002	42	1 473	510	6 176	2 105	32 737	32 364
VjD 2003	34	1 314	442	5 503	2 023	35 256	35 024
VjD 2004	31	1 171	409	5 085	1 895	32 126	31 940
VjD 2005	29	1 040	377	4 660	1 755	28 605	28 359
<b>2005</b>							
Januar - März	28	921	225	3 190	1 676	14 213	14 062
April - Juni	28	1 041	381	4 302	1 703	27 041	26 657
Juli - September	27	1 079	463	5 491	1 740	35 940	35 660
Oktober - Dezember	31	1 120	437	5 659	1 899	37 224	37 057
<b>2006</b>							
Januar - März	29	995	254	3 632	1 640	18 072	17 921
April - Juni	29	1 218	441	5 540	1 808	33 131	32 870
Juli - September	29	1 266	545	6 961	2 020	44 653	44 521
Oktober - Dezember							
<b>Thüringen</b>							
VjD 1999	1 303	54 338	18 098	211 044	65 638	1 092 374	1 071 347
VjD 2000	1 210	48 856	15 849	190 953	61 547	983 515	965 748
VjD 2001	1 021	41 012	13 108	164 040	55 626	869 630	852 842
VjD 2002	867	32 935	10 459	135 475	47 282	740 300	725 276
VjD 2003	725	28 458	9 167	119 313	41 729	676 542	660 561
VjD 2004	658	25 428	8 352	110 135	38 990	621 630	608 658
VjD 2005	612	23 783	7 910	103 305	37 027	608 637	596 071
<b>2005</b>							
Januar - März	629	22 023	5 487	81 581	36 039	361 606	352 375
April - Juni	618	24 170	8 569	104 581	37 225	595 571	582 716
Juli - September	611	25 065	9 285	114 220	36 713	717 214	703 107
Oktober - Dezember	591	23 874	8 298	112 838	38 130	760 158	746 086
<b>2006</b>							
Januar - März	577	20 973	5 380	78 578	33 912	372 304	362 747
April - Juni	569	23 779	8 288	105 032	36 687	622 567	609 432
Juli - September	560	24 681	9 299	114 702	37 112	778 097	761 380
Oktober - Dezember							





























**3. Baugewerblicher Umsatz im Bauhauptgewerbe Januar bis September 2006 nach Art der Bauten bzw. Auftraggebern und Kreisen in 1 000 EUR**

Kreisfreie Stadt Landkreis Land	Wohnungs- bau	Gewerblicher Bau		Öffentlicher und Straßenbau				Insgesamt	Davon	
		zu- sammen	darunter Hochbau	zu- sammen	Hochbau	davon			Hoch- bau	Tief- bau
						Tiefbau				
						zu- sammen	darunter Straßenbau			
Stadt Erfurt	5 275	69 059	48 021	106 212	34 585	71 627	40 494	180 546	87 881	92 665
Stadt Gera	3 394	1 720	1 391	41 518	784	40 734	40 734	46 632	5 569	41 063
Stadt Jena	2 298	51 019	36 317	14 776	-	14 776	13 154	68 093	38 614	29 479
Stadt Suhl	1 123	19 322	19 043	12 984	2 680	10 304	4 899	33 429	22 846	10 582
Stadt Weimar	953	4 130	2 869	8 099	110	7 989	3 999	13 182	3 931	9 251
Stadt Eisenach	564	15 880	3 389	7 269	74	7 195	16	23 712	4 026	19 686
Eichsfeld	13 898	23 858	12 916	18 404	6 049	12 355	3 694	56 160	32 863	23 297
Nordhausen	2 366	30 798	19 352	22 013	7 195	14 818	9 366	55 176	28 912	26 264
Wartburgkreis	4 826	26 144	3 890	32 318	21 604	10 714	313	63 289	30 321	32 968
Unstrut-Hainich-Kreis	1 358	9 980	5 279	18 400	4 210	14 190	10 274	29 738	10 847	18 891
Kyffhäuserkreis	6 358	8 560	5 890	32 697	20 604	12 093	520	47 615	32 852	14 763
Schmalkalden-Meiningen	4 096	19 469	17 312	38 243	3 179	35 064	26 080	61 809	24 587	37 221
Gotha	4 105	24 604	17 106	31 515	1 009	30 506	18 061	60 224	22 220	38 004
Sömmerda	10 706	18 782	13 688	27 563	857	26 706	21 978	57 050	25 250	31 800
Hildburghausen	557	8 159	6 706	22 621	3 320	19 300	17 865	31 337	10 583	20 754
Ilm-Kreis	1 782	21 150	7 526	21 124	-	21 124	1 331	44 057	9 308	34 749
Weimarer Land	2 584	13 352	5 364	61 673	32 363	29 310	24 737	77 608	40 311	37 297
Sonneberg	4 045	3 003	3 003	8 125	2 596	5 529	1 927	15 174	9 644	5 529
Saalfeld-Rudolstadt	2 756	7 569	6 085	17 140	2 680	14 460	6 818	27 464	11 520	15 944
Saale-Holzland-Kreis	5 068	1 899	1 376	32 586	2 297	30 290	23 230	39 553	8 740	30 813
Saale-Orla-Kreis	3 901	11 874	7 879	26 785	4 104	22 681	15 451	42 560	15 884	26 677
Greiz	7 393	17 466	6 393	75 665	2 609	73 057	3 739	100 524	16 394	84 130
Altenburger Land	4 129	31 332	17 258	42 933	13 623	29 310	22 166	78 394	35 010	43 383
<b>Thüringen</b>	<b>93 533</b>	<b>439 129</b>	<b>268 052</b>	<b>720 663</b>	<b>166 530</b>	<b>554 133</b>	<b>310 844</b>	<b>1 253 324</b>	<b>528 115</b>	<b>725 209</b>

4. Gesamtübersicht über das Ausbaugewerbe nach Vierteljahren und Kreisen

Jahr Vierteljahr	Betriebe	Beschäftigte	Geleistete Arbeits- stunden	Brutto-		Gesamt- umsatz	Darunter bau- gewerbl. Umsatz
				lohn- summe	gehalt- summe		
		Anzahl	1 000 Std.	1 000 EUR			
<b>Stadt Erfurt</b>							
VjD 1999	70	2 515	858	9 172	3 139	43 128	41 916
VjD 2000	61	2 076	703	7 627	2 683	36 615	35 544
VjD 2001	51	1 742	590	6 645	2 373	32 541	30 936
VjD 2002	44	1 563	529	5 913	2 290	29 866	28 839
VjD 2003	38	1 430	496	5 621	2 032	31 317	29 855
VjD 2004	34	1 278	442	5 299	1 750	24 886	23 267
VjD 2005	33	1 154	405	4 942	1 576	24 899	23 691
<b>2005</b>							
Januar - März	33	1 121	370	4 557	1 537	18 680	17 733
April - Juni	33	1 141	417	4 636	1 587	22 272	20 988
Juli - September	33	1 174	429	5 220	1 517	28 725	27 087
Oktober - Dezember	34	1 178	405	5 355	1 662	29 920	28 956
<b>2006</b>							
Januar - März	32	1 067	354	4 437	1 437	17 593	16 525
April - Juni	32	1 124	403	4 997	1 505	21 612	20 769
Juli - September	32	1 185	431	5 174	1 611	26 040	24 686
Oktober - Dezember							
<b>Stadt Gera</b>							
VjD 1999	14	472	167	1 824	588	8 310	8 258
VjD 2000	15	445	144	1 581	596	7 135	7 107
VjD 2001	13	378	114	1 447	720	6 720	6 653
VjD 2002	11	321	98	1 256	624	6 694	6 415
VjD 2003	6	206	64	816	352	3 420	3 403
VjD 2004	6	210	63	830	389	4 491	4 476
VjD 2005	8	225	70	798	377	4 825	4 809
<b>2005</b>							
Januar - März	8	235	70	848	404	4 094	4 065
April - Juni	8	227	71	815	414	4 793	4 781
Juli - September	8	245	76	817	393	5 670	5 656
Oktober - Dezember	7	193	61	714	299	4 744	4 733
<b>2006</b>							
Januar - März	7	207	62	673	258	3 890	3 885
April - Juni	7	212	63	646	283	5 193	5 180
Juli - September	7	215	67	701	251	4 760	4 756
Oktober - Dezember							
<b>Stadt Jena</b>							
VjD 1999	23	1 046	330	3 807	1 326	23 223	22 675
VjD 2000	22	959	307	3 260	1 416	25 409	24 926
VjD 2001	20	898	259	2 860	1 681	22 508	21 931
VjD 2002	17	731	222	2 555	1 287	23 596	22 905
VjD 2003	15	523	165	1 953	993	17 486	15 883
VjD 2004	13	401	120	1 445	844	12 605	11 676
VjD 2005	11	379	111	1 305	739	11 170	10 320
<b>2005</b>							
Januar - März	11	337	89	1 094	682	9 673	8 976
April - Juni	11	349	108	1 200	755	11 211	10 436
Juli - September	10	421	122	1 346	739	8 790	8 054
Oktober - Dezember	10	407	124	1 578	782	15 006	13 812
<b>2006</b>							
Januar - März	9	394	120	1 342	723	8 046	7 317
April - Juni	9	400	121	1 416	744	8 052	7 035
Juli - September	9	410	130	1 398	769	11 510	10 479
Oktober - Dezember							
<b>Stadt Suhl</b>							
VjD 1999	10	407	118	1 347	423	6 516	6 405
VjD 2000	11	425	124	1 483	424	6 142	5 833
VjD 2001	9	363	113	1 347	388	6 071	5 897
VjD 2002	10	308	92	1 150	367	5 650	5 422
VjD 2003	9	243	70	907	293	4 223	3 928
VjD 2004	6	169	51	634	195	2 973	2 802
VjD 2005	8	220	70	898	236	3 698	3 545
<b>2005</b>							
Januar - März	8	214	55	788	233	3 049	2 913
April - Juni	8	224	71	920	238	4 125	3 984
Juli - September	8	231	81	985	242	3 865	3 714
Oktober - Dezember	8	211	71	901	229	3 754	3 569
<b>2006</b>							
Januar - März	7	187	62	738	198	3 300	3 173
April - Juni	7	215	71	871	193	3 835	3 654
Juli - September	7	216	72	938	225	4 722	4 591
Oktober - Dezember							

Noch: 4. Gesamtübersicht über das Ausbaugewerbe nach Vierteljahren und Kreisen

Jahr Vierteljahr	Betriebe	Beschäftigte	Geleistete Arbeits- stunden	Brutto-		Gesamt- umsatz	Darunter bau- gewerbl. Umsatz
				lohn- summe	gehalt- summe		
		Anzahl	1 000 Std.	1 000 EUR			
<b>Stadt Weimar</b>							
VjD 1999	21	786	258	3 103	876	17 469	17 261
VjD 2000	17	566	179	2 262	714	11 458	11 392
VjD 2001	12	443	142	1 912	641	11 732	11 563
VjD 2002	14	405	134	1 691	591	8 295	8 040
VjD 2003	14	391	140	1 616	662	8 405	8 131
VjD 2004	10	289	108	1 251	542	6 103	5 975
VjD 2005	13	325	130	1 397	532	8 066	7 949
<b>2005</b>							
Januar - März	13	337	132	1 618	664	6 380	6 261
April - Juni	13	339	137	1 434	508	8 431	8 305
Juli - September	13	317	132	1 246	488	9 386	9 275
Oktober - Dezember	13	306	119	1 288	468	8 067	7 955
<b>2006</b>							
Januar - März	11	186	61	732	306	3 547	3 466
April - Juni	10	198	69	751	287	5 320	5 224
Juli - September	11	222	84	904	325	5 384	5 283
Oktober - Dezember							
<b>Stadt Eisenach</b>							
VjD 1999	13	328	105	1 282	418	5 364	4 317
VjD 2000	11	299	91	1 116	478	7 748	6 754
VjD 2001	9	260	73	952	428	6 512	4 694
VjD 2002	8	251	69	951	452	5 947	4 732
VjD 2003	7	229	68	819	355	5 296	4 506
VjD 2004	9	341	114	1 449	550	5 792	5 057
VjD 2005	9	316	117	1 404	473	5 219	4 295
<b>2005</b>							
Januar - März	9	340	120	1 391	504	4 742	3 803
April - Juni	9	328	133	1 484	521	5 148	4 417
Juli - September	9	322	116	1 613	498	5 666	4 560
Oktober - Dezember	8	274	100	1 130	368	5 319	4 399
<b>2006</b>							
Januar - März	8	290	99	1 169	406	3 411	2 625
April - Juni	7	294	109	1 245	417	4 216	3 525
Juli - September	7	301	112	1 226	436	6 719	5 453
Oktober - Dezember							
<b>Eichsfeld</b>							
VjD 1999	22	800	268	2 638	764	12 700	12 397
VjD 2000	27	847	271	2 761	830	13 553	13 234
VjD 2001	21	698	221	2 244	682	10 378	9 906
VjD 2002	18	625	198	2 093	661	10 763	10 451
VjD 2003	17	552	175	1 966	514	8 714	8 475
VjD 2004	16	514	171	2 078	474	8 114	7 842
VjD 2005	19	545	178	2 131	481	9 679	9 434
<b>2005</b>							
Januar - März	20	508	159	1 978	482	6 823	6 622
April - Juni	19	552	175	2 116	487	7 890	7 666
Juli - September	19	565	195	2 207	465	12 305	12 075
Oktober - Dezember	19	556	183	2 222	489	11 699	11 373
<b>2006</b>							
Januar - März	18	520	157	1 947	433	6 766	6 620
April - Juni	18	499	158	1 938	377	7 812	7 631
Juli - September	16	508	177	2 094	393	9 930	9 767
Oktober - Dezember							
<b>Nordhausen</b>							
VjD 1999	19	629	225	2 186	521	9 345	8 781
VjD 2000	20	587	202	2 225	604	9 974	9 317
VjD 2001	20	549	189	2 209	559	9 269	9 093
VjD 2002	18	493	167	1 959	686	8 117	8 000
VjD 2003	12	368	120	1 486	422	6 387	6 320
VjD 2004	12	326	105	1 256	400	5 528	5 460
VjD 2005	9	246	80	902	429	4 984	4 896
<b>2005</b>							
Januar - März	9	235	65	799	362	3 735	3 691
April - Juni	9	253	83	878	455	5 470	5 402
Juli - September	9	255	91	981	372	5 733	5 609
Oktober - Dezember	9	240	79	950	527	4 998	4 882
<b>2006</b>							
Januar - März	8	205	73	891	335	3 581	3 579
April - Juni	8	236	83	1 003	318	4 707	4 350
Juli - September	8	362	144	1 797	400	5 067	4 761
Oktober - Dezember							

Noch: 4. Gesamtübersicht über das Ausbaugewerbe nach Vierteljahren und Kreisen

Jahr Vierteljahr	Betriebe	Beschäftigte	Geleistete Arbeits- stunden	Brutto-		Gesamt- umsatz	Darunter bau- gewerbl. Umsatz
				lohn- summe	gehalt- summe		
		Anzahl	1 000 Std.	1 000 EUR			
<b>Wartburgkreis</b>							
VjD 1999	26	953	314	3 230	1 006	16 891	15 471
VjD 2000	24	840	258	2 749	850	13 391	13 054
VjD 2001	19	671	218	2 262	736	12 512	12 346
VjD 2002	15	511	168	1 814	586	10 438	10 265
VjD 2003	13	495	166	1 761	585	10 599	10 552
VjD 2004	10	429	143	1 506	538	7 665	7 648
VjD 2005	8	371	125	1 312	456	7 157	7 137
<b>2005</b>							
Januar - März	8	348	108	1 141	431	5 816	5 797
April - Juni	8	369	135	1 393	457	6 973	6 948
Juli - September	8	397	138	1 422	460	9 697	9 681
Oktober - Dezember	8	369	117	1 291	478	6 141	6 122
<b>2006</b>							
Januar - März	8	295	89	982	367	5 124	5 123
April - Juni	6	314	108	1 206	379	9 001	8 997
Juli - September	6	340	123	1 319	482	9 531	8 829
Oktober - Dezember							
<b>Unstrut-Hainich-Kreis</b>							
VjD 1999	29	975	344	3 262	902	14 625	13 640
VjD 2000	29	877	307	3 018	846	13 780	12 848
VjD 2001	27	815	271	2 849	835	12 377	11 605
VjD 2002	22	673	224	2 259	771	9 282	8 806
VjD 2003	20	665	237	2 434	779	11 274	10 826
VjD 2004	16	604	211	2 170	664	10 524	10 059
VjD 2005	17	633	217	2 317	748	11 306	10 819
<b>2005</b>							
Januar - März	18	616	206	2 111	822	8 885	8 510
April - Juni	17	632	223	2 338	709	9 466	9 004
Juli - September	17	649	229	2 432	740	11 915	11 254
Oktober - Dezember	17	634	210	2 387	723	14 960	14 509
<b>2006</b>							
Januar - März	19	648	229	2 320	762	9 774	9 287
April - Juni	19	685	243	2 462	778	12 080	11 585
Juli - September	19	695	260	2 472	769	12 756	12 158
Oktober - Dezember							
<b>Kyffhäuserkreis</b>							
VjD 1999	22	678	229	2 196	662	9 174	8 290
VjD 2000	22	641	230	2 165	701	9 294	9 121
VjD 2001	15	469	166	1 626	536	6 882	6 806
VjD 2002	9	221	76	766	260	4 364	4 195
VjD 2003	6	104	30	307	144	1 555	1 534
VjD 2004	4	70	22	229	100	1 788	1 785
VjD 2005	2	.	.	.	.	.	.
<b>2005</b>							
Januar - März	2	.	.	.	.	.	.
April - Juni	2	.	.	.	.	.	.
Juli - September	2	.	.	.	.	.	.
Oktober - Dezember	2	.	.	.	.	.	.
<b>2006</b>							
Januar - März	4	.	.	.	.	.	.
April - Juni	4	.	.	.	.	.	.
Juli - September	4	.	.	.	.	.	.
Oktober - Dezember							
<b>Schmalkalden-Meiningen</b>							
VjD 1999	36	1 128	398	3 864	1 087	17 857	17 633
VjD 2000	32	959	330	3 361	1 080	16 667	16 311
VjD 2001	27	821	267	3 108	923	15 057	14 375
VjD 2002	24	730	235	2 678	791	12 992	12 598
VjD 2003	23	734	242	2 923	768	13 689	13 234
VjD 2004	22	665	218	2 461	710	12 032	11 660
VjD 2005	18	535	169	2 045	646	11 041	10 671
<b>2005</b>							
Januar - März	19	529	155	1 969	611	7 614	7 348
April - Juni	17	531	167	1 968	625	9 993	9 709
Juli - September	17	544	180	2 073	652	11 875	11 507
Oktober - Dezember	17	536	173	2 168	694	14 684	14 120
<b>2006</b>							
Januar - März	17	528	170	1 922	723	9 489	8 990
April - Juni	17	542	164	2 092	824	12 394	11 976
Juli - September	17	564	176	2 028	811	12 236	11 868
Oktober - Dezember							

Noch: 4. Gesamtübersicht über das Ausbaugewerbe nach Vierteljahren und Kreisen

Jahr Vierteljahr	Betriebe	Beschäftigte	Geleistete Arbeits- stunden	Brutto-		Gesamt- umsatz	Darunter bau- gewerbl. Umsatz
				lohn- summe	gehalt- summe		
	Anzahl	1 000 Std.	1 000 EUR				
<b>Gotha</b>							
VjD 1999	40	1 436	478	4 936	1 495	24 096	23 327
VjD 2000	37	1 310	438	4 622	1 383	23 334	22 562
VjD 2001	34	1 014	335	3 627	1 173	17 044	16 661
VjD 2002	28	786	257	2 840	975	15 295	15 138
VjD 2003	19	534	171	1 899	640	10 434	10 238
VjD 2004	24	583	192	2 127	734	11 657	11 262
VjD 2005	21	494	154	1 751	653	11 476	11 252
<b>2005</b>							
Januar - März	21	478	142	1 633	615	9 182	9 005
April - Juni	21	466	146	1 633	574	10 990	10 787
Juli - September	21	514	164	1 873	682	11 595	11 343
Oktober - Dezember	21	516	163	1 866	740	14 135	13 874
<b>2006</b>							
Januar - März	21	504	161	1 791	738	11 194	11 068
April - Juni	21	503	172	1 857	757	14 024	13 809
Juli - September	21	521	176	1 949	822	11 223	11 060
Oktober - Dezember							
<b>Sömmerda</b>							
VjD 1999	18	545	188	1 845	586	10 583	10 173
VjD 2000	16	458	150	1 578	501	7 011	6 828
VjD 2001	9	287	97	1 027	269	5 537	5 407
VjD 2002	10	293	99	1 069	262	5 159	5 041
VjD 2003	9	279	91	988	262	5 004	4 821
VjD 2004	7	230	80	832	209	4 407	4 239
VjD 2005	6	203	71	751	190	4 017	3 917
<b>2005</b>							
Januar - März	6	200	65	711	194	2 661	2 576
April - Juni	6	198	71	723	190	4 037	3 958
Juli - September	6	204	75	746	188	3 565	3 492
Oktober - Dezember	6	209	73	825	188	5 804	5 640
<b>2006</b>							
Januar - März	6	224	71	814	215	2 597	2 523
April - Juni	6	226	78	818	204	3 975	3 897
Juli - September	6	237	87	909	209	4 653	4 559
Oktober - Dezember							
<b>Hildburghausen</b>							
VjD 1999	13	413	149	1 482	364	6 312	5 784
VjD 2000	11	397	151	1 422	395	7 643	7 233
VjD 2001	8	272	94	997	321	4 722	4 372
VjD 2002	10	309	103	1 148	325	4 906	4 561
VjD 2003	10	278	92	989	298	4 466	4 204
VjD 2004	7	216	71	730	293	3 846	3 526
VjD 2005	6	208	69	723	269	3 874	3 624
<b>2005</b>							
Januar - März	6	206	63	684	274	3 115	2 900
April - Juni	6	210	70	719	270	4 130	3 857
Juli - September	6	213	71	747	257	3 776	3 570
Oktober - Dezember	6	204	73	744	273	4 476	4 168
<b>2006</b>							
Januar - März	6	191	60	655	224	2 373	2 170
April - Juni	6	194	64	703	249	3 733	3 533
Juli - September	6	204	69	740	217	3 858	3 652
Oktober - Dezember							
<b>Ilm-Kreis</b>							
VjD 1999	17	473	168	1 614	570	6 826	6 728
VjD 2000	15	403	143	1 424	499	5 941	5 860
VjD 2001	15	368	122	1 357	503	5 650	5 536
VjD 2002	13	310	100	1 219	484	5 253	4 933
VjD 2003	9	260	85	1 034	359	4 475	4 160
VjD 2004	9	252	79	1 024	387	4 060	3 771
VjD 2005	9	229	76	918	334	4 132	4 074
<b>2005</b>							
Januar - März	9	222	71	885	311	2 233	2 212
April - Juni	9	217	72	856	356	3 307	3 280
Juli - September	9	241	81	973	334	5 826	5 711
Oktober - Dezember	9	236	80	959	335	5 162	5 091
<b>2006</b>							
Januar - März	7	157	54	667	224	2 906	2 902
April - Juni	6	155	56	647	224	2 561	2 557
Juli - September	6	157	58	678	230	3 246	3 238
Oktober - Dezember							

Noch: 4. Gesamtübersicht über das Ausbaugewerbe nach Vierteljahren und Kreisen

Jahr Vierteljahr	Betriebe	Beschäftigte	Geleistete Arbeits- stunden	Brutto-		Gesamt- umsatz	Darunter bau- gewerbl. Umsatz
				lohn- summe	gehalt- summe		
		Anzahl	1 000 Std.	1 000 EUR			
<b>Weimarer Land</b>							
VjD 1999	13	322	114	1 024	307	3 723	3 616
VjD 2000	11	285	100	882	313	2 827	2 736
VjD 2001	11	256	86	915	304	3 780	3 687
VjD 2002	8	203	65	738	247	2 287	2 153
VjD 2003	4	97	34	360	165	1 679	1 482
VjD 2004	3	41	15	177	52	743	542
VjD 2005	3	.	.	.	.	.	.
<b>2005</b>							
Januar - März	3	.	.	.	.	.	.
April - Juni	3	.	.	.	.	.	.
Juli - September	3	.	.	.	.	.	.
Oktober - Dezember	3	.	.	.	.	.	.
<b>2006</b>							
Januar - März	2	.	.	.	.	.	.
April - Juni	2	.	.	.	.	.	.
Juli - September	2	.	.	.	.	.	.
Oktober - Dezember	2	.	.	.	.	.	.
<b>Sonneberg</b>							
VjD 1999	10	409	129	1 371	443	7 231	7 017
VjD 2000	10	356	115	1 238	383	5 910	5 668
VjD 2001	10	303	100	1 181	326	5 636	5 392
VjD 2002	7	257	78	1 005	292	5 558	5 335
VjD 2003	7	258	71	968	302	4 101	3 921
VjD 2004	7	240	62	851	277	3 938	3 768
VjD 2005	8	249	69	895	257	3 372	3 222
<b>2005</b>							
Januar - März	9	262	69	902	299	2 493	2 356
April - Juni	7	247	67	861	259	2 623	2 487
Juli - September	7	247	76	900	233	3 209	3 052
Oktober - Dezember	7	240	63	917	237	5 163	4 993
<b>2006</b>							
Januar - März	7	222	59	745	220	2 689	2 546
April - Juni	7	233	65	794	226	3 233	3 080
Juli - September	7	227	72	821	219	5 723	5 536
Oktober - Dezember	7	227	72	821	219	5 723	5 536
<b>Saalfeld-Rudolstadt</b>							
VjD 1999	27	945	318	3 193	987	13 729	13 296
VjD 2000	26	894	295	3 085	985	13 402	12 708
VjD 2001	19	721	234	2 556	784	11 526	11 316
VjD 2002	14	544	182	1 876	587	8 602	8 390
VjD 2003	17	567	186	2 030	607	9 345	9 206
VjD 2004	13	443	149	1 667	513	7 091	6 593
VjD 2005	10	343	116	1 194	391	6 195	6 074
<b>2005</b>							
Januar - März	11	334	115	1 152	378	4 665	4 554
April - Juni	10	335	115	1 155	378	6 280	6 153
Juli - September	10	348	116	1 205	368	7 017	6 898
Oktober - Dezember	10	356	116	1 262	438	6 816	6 690
<b>2006</b>							
Januar - März	13	411	138	1 546	494	8 224	7 985
April - Juni	13	431	145	1 627	514	8 720	8 171
Juli - September	13	454	158	1 714	539	9 459	8 629
Oktober - Dezember	13	454	158	1 714	539	9 459	8 629
<b>Saale-Holzland-Kreis</b>							
VjD 1999	22	689	270	2 896	581	11 952	11 184
VjD 2000	20	586	233	2 424	520	10 100	9 320
VjD 2001	16	495	200	2 191	457	9 116	8 419
VjD 2002	16	480	198	2 193	433	8 961	8 306
VjD 2003	13	413	176	1 963	472	8 001	7 380
VjD 2004	15	466	199	2 294	612	10 476	9 898
VjD 2005	15	429	176	2 029	608	10 246	9 362
<b>2005</b>							
Januar - März	15	435	165	1 951	598	8 024	7 314
April - Juni	15	420	181	2 024	611	10 676	9 835
Juli - September	14	435	182	2 054	588	9 647	8 809
Oktober - Dezember	14	424	175	2 085	635	12 638	11 489
<b>2006</b>							
Januar - März	13	378	140	1 636	601	8 790	7 913
April - Juni	13	395	156	1 932	611	9 089	7 992
Juli - September	13	418	177	1 990	508	12 173	11 046
Oktober - Dezember	13	418	177	1 990	508	12 173	11 046



Noch: 4. Gesamtübersicht über das Ausbaugewerbe nach Vierteljahren und Kreisen

Jahr Vierteljahr	Betriebe	Beschäftigte	Geleistete Arbeits- stunden	Brutto-		Gesamt- umsatz	Darunter bau- gewerbl. Umsatz
				lohn- summe	gehalt- summe		
		Anzahl	1 000 Std.	1 000 EUR			
<b>Saale-Orla-Kreis</b>							
VjD 1999	27	951	316	3 339	967	16 674	16 240
VjD 2000	23	857	271	2 990	1 006	16 391	16 089
VjD 2001	25	872	289	3 327	1 142	18 961	18 579
VjD 2002	23	706	235	2 778	802	14 287	14 067
VjD 2003	17	596	203	2 278	696	16 228	15 909
VjD 2004	15	511	181	1 995	640	13 779	13 610
VjD 2005	12	454	165	1 787	584	11 738	11 588
<b>2005</b>							
Januar - März	12	452	159	1 756	580	10 289	10 192
April - Juni	12	460	166	1 781	592	11 531	11 290
Juli - September	12	459	169	1 801	561	12 294	12 155
Oktober - Dezember	12	443	166	1 810	602	12 837	12 716
<b>2006</b>							
Januar - März	11	451	147	1 786	597	11 551	11 322
April - Juni	11	463	151	1 910	583	12 298	12 022
Juli - September	11	492	167	2 027	605	12 539	12 442
Oktober - Dezember							
<b>Greiz</b>							
VjD 1999	42	1 206	427	4 072	1 014	18 485	18 042
VjD 2000	35	879	298	2 961	842	13 145	12 832
VjD 2001	27	680	227	2 293	728	10 924	10 618
VjD 2002	20	482	167	1 694	513	9 769	9 412
VjD 2003	17	461	162	1 642	487	8 310	8 044
VjD 2004	18	480	168	1 684	496	8 948	8 429
VjD 2005	18	437	155	1 604	441	8 535	8 080
<b>2005</b>							
Januar - März	18	430	144	1 477	451	6 954	6 561
April - Juni	18	421	148	1 435	422	7 597	7 170
Juli - September	18	454	163	1 698	434	8 746	8 318
Oktober - Dezember	18	441	166	1 807	458	10 845	10 271
<b>2006</b>							
Januar - März	17	424	166	1 509	408	7 711	7 273
April - Juni	17	422	155	1 469	469	7 421	7 065
Juli - September	17	464	188	1 850	489	10 725	10 443
Oktober - Dezember							
<b>Altenburger Land</b>							
VjD 1999	31	859	275	2 832	969	13 550	13 195
VjD 2000	28	715	231	2 401	866	13 075	12 539
VjD 2001	22	578	193	1 950	806	13 951	13 423
VjD 2002	15	349	117	1 164	525	6 970	6 609
VjD 2003	11	297	92	998	465	7 018	6 787
VjD 2004	10	296	104	1 029	422	6 491	6 305
VjD 2005	10	254	87	855	400	5 866	5 628
<b>2005</b>							
Januar - März	10	232	77	708	399	3 703	3 553
April - Juni	10	256	89	820	389	5 176	4 795
Juli - September	9	266	98	977	389	6 508	6 232
Oktober - Dezember	9	261	84	917	422	8 077	7 931
<b>2006</b>							
Januar - März	7	209	79	734	351	4 531	4 380
April - Juni	7	227	76	815	395	5 933	5 679
Juli - September	7	242	93	970	455	6 992	6 859
Oktober - Dezember							
<b>Thüringen</b>							
VjD 1999	564	18 965	6 445	66 515	19 994	317 764	305 647
VjD 2000	519	16 657	5 573	58 636	18 916	289 943	279 818
VjD 2001	435	13 950	4 600	50 881	17 314	259 405	249 214
VjD 2002	371	11 549	3 812	42 808	14 813	223 050	214 615
VjD 2003	311	9 980	3 336	37 757	12 651	201 428	192 799
VjD 2004	284	9 052	3 069	35 020	11 792	177 936	169 647
VjD 2005	271	8 365	2 849	32 381	10 990	173 946	166 698
<b>2005</b>							
Januar - März	278	8 198	2 642	30 562	10 986	134 461	128 485
April - Juni	271	8 291	2 888	31 619	10 995	164 578	157 600
Juli - September	268	8 626	3 027	33 713	10 749	189 350	181 439
Oktober - Dezember	267	8 344	2 839	33 628	11 228	207 395	199 268
<b>2006</b>							
Januar - März	258	7 867	2 610	29 629	10 325	141 371	134 769
April - Juni	253	8 141	2 769	31 804	10 674	168 786	161 117
Juli - September	252	8 608	3 083	34 383	11 221	193 714	184 349
Oktober - Dezember							