

Statistischer Bericht

G I - m 9 / 06
G IV - m 9 / 06

Umsatz und Beschäftigte
im Handel und Gastgewerbe
Thüringens
(Messzahlen und Veränderungsraten)
September 2006
- vorläufige Ergebnisse -

Bestell - Nr. 07 103

Thüringer Landesamt für Statistik



Zeichenerklärung

- 0 weniger als die Hälfte von 1 in der letzten besetzten Stelle, jedoch mehr als nichts
- nichts vorhanden (genau Null)
- . Zahlenwert unbekannt oder geheim zu halten
- ... Angabe fällt später an
- / Zahlenwert nicht sicher genug
- x Tabellenfach gesperrt, weil Aussage nicht sinnvoll
- () Aussagewert eingeschränkt
- r berichtigte Zahl
- p vorläufige Zahl

Anmerkung: Abweichungen in den Summen erklären sich aus dem Runden von Einzelwerten.

Herausgeber:

Thüringer Landesamt für Statistik
Europaplatz 3, 99091 Erfurt
Postfach 90 01 63, 99104 Erfurt

Telefon: 0361 37-84642/84647
Telefax: 0361 37-84699
Internet: www.statistik.thueringen.de
E-Mail: auskunft@statistik.thueringen.de

Auskunft erteilt:

Referat: Handel, Gastgewerbe, Beherbergung,
Dienstleistungen, Unternehmen

Telefon: 0361 37-84232

Herausgegeben im Dezember 2006

Heft-Nr.: 312 / 06
Preis: 3,75 EUR

© Thüringer Landesamt für Statistik, Erfurt, 2006

Für nichtgewerbliche Zwecke sind Vervielfältigung und unentgeltliche Verbreitung, auch auszugsweise, mit Quellenangabe gestattet. Die Verbreitung, auch auszugsweise, über elektronische Systeme/Datenträger bedarf der vorherigen Zustimmung. Alle übrigen Rechte bleiben vorbehalten.

Inhaltsverzeichnis

	Seite
Vorbemerkungen	2
Grafik	
Umsatz und Beschäftigte 2004 bis 2006	5
Tabellen	
1. Umsatz im Handel und Gastgewerbe nach ausgewählten Wirtschaftszweigen	6
2. Beschäftigte im Handel und Gastgewerbe nach ausgewählten Wirtschaftszweigen	8
3. Vollzeitbeschäftigte im Handel und Gastgewerbe nach ausgewählten Wirtschaftszweigen	10
4. Teilzeitbeschäftigte im Handel und Gastgewerbe nach ausgewählten Wirtschaftszweigen	12

Vorbemerkungen

Ziel der Statistik

Das Anliegen der monatlichen Stichprobenerhebungen im Handel und Gastgewerbe besteht u.a. darin, zeitnahe Angaben zu den Sachverhalten Umsatz und Anzahl der Beschäftigten für die Beurteilung der konjunkturellen Lage auf dem Gebiet des Handels und des Gastgewerbes zur Verfügung zu stellen.

Rechtsgrundlagen

- Gesetz zur Neuordnung der Statistik im Handel und Gastgewerbe vom 10. Dezember 2001 (BGBl. I S. 3438)
- Gesetz über die Statistik für Bundeszwecke (Bundesstatistikgesetz - BStatG) vom 22. Januar 1987 (BGBl. I S. 462, 565), zuletzt geändert durch Artikel 2 des Gesetzes vom 9. Juni 2005 (BGBl. I S. 1534)
- Thüringer Statistikgesetz (ThürStatG) vom 21. Juli 1992 (GV Bl. I S. 368)

Erhebungsmerkmale

In den monatlichen Erhebungen werden der Umsatz und die Anzahl der Voll- sowie der Teilzeitbeschäftigten erfasst. Bei Unternehmen mit Arbeitsstätten in mehreren Bundesländern erfolgt die Darstellung der Angaben auch in der Unterteilung nach Bundesländern.

Erhebungsbereich

Zum Erhebungsbereich zählen die Unternehmen, deren wirtschaftlicher Schwerpunkt im

- Kraftfahrzeughandel und an Tankstellen (Wirtschaftsunterklassen 50102; 50103; 50302; 50303; 50402; 50403 bzw. Wirtschaftsgruppe 50.5 der Klassifikation der Wirtschaftszweige - Ausgabe 2003)
- Großhandel (Wirtschaftsgruppe 51.2 - 51.7),
- Handelsvermittlung (Wirtschaftsgruppe 51.1),
- Einzelhandel (Wirtschaftsabteilung 52) und
- Gastgewerbe (Wirtschaftsabteilung 55)

liegt.

Die Auswahl der auskunftspflichtigen Unternehmen erfolgt nach einem Stichprobenauswahlverfahren. Die Stichprobenergebnisse werden auf der Grundlage aller im jeweiligen Wirtschaftszweig in Thüringen existierenden Unternehmen zur Gesamtheit hochgerechnet.

Zur Gewährleistung einer exakten Hochrechnung zum Gesamtergebnis werden, bedingt durch Gewerbeabmeldungen, aus den Neugründungen und Ummeldungen Nachfolgeunternehmen ermittelt und in den Auskunftspflichtigenkreis einbezogen.

Erhebungseinheit

Erhebungseinheit ist das rechtlich selbstständige Unternehmen. Die Statistiken sind für das Gesamtunternehmen vorzunehmen, d.h. einschließlich etwaiger inländischer Nebenbetriebe und handels- bzw. gastgewerbefremder Tätigkeiten. Als Unternehmen gelten rechtlich selbstständige Glieder von Organkreisen (Mutter- und Tochtergesellschaften).

Erhebungsorganisation

Eine Besonderheit besteht in der Großhandelsstatistik gegenüber der Einzelhandels- und Gastgewerbestatistik darin, dass die Großhandelsstatistik zentral vom Statistischen Bundesamt durchgeführt wird. An die Statistischen Landesämter werden die jeweiligen Landesergebnisse weitergeleitet.

Methodische Hinweise

Die im Rahmen der "Monatlichen Berichterstattung im Handel und Gastgewerbe" ermittelten Ergebnisse tragen vorläufigen Charakter, da sie monatlich auf Grund nachträglicher Korrekturen der Auskunftspflichtigen bzw. durch die Einarbeitung verspätet eingegangener Erhebungsbogen neu berechnet werden.

Berechnungsgrundlage für die Angaben in Tabelle 1 „Umsatz im Handel und Gastgewerbe nach ausgewählten Wirtschaftsgruppen“ bilden die absoluten Werte zu Preisen des jeweiligen Jahres.

Die Ergebnisse werden ab Berichtsmonat Januar 2004 für einen geänderten Berichtskreis dargestellt. Gleichzeitig wurde auf das Basisjahr 2003 umgestellt. Preisbasis ist weiterhin das Jahr 2000.

Definitionen

Beherbergung

Beherbergung betreibt, wer gegen Entgelt Personen vorübergehend (höchstens 2 Monate) Unterkunft gewährt, auch wenn der Betrieb der Beherbergungsstätte nicht der Erlaubnispflicht nach § 2 des Gaststättengesetzes unterliegt. Zur Beherbergung gehört auch die Vermietung von Zelt- und Wohnwagenplätzen, ebenso die Vermietung von Ferienhäusern oder -wohnungen.

Beschäftigte

Beschäftigte sind alle in einem Unternehmen tätigen Personen. Dazu zählen auch tätige Inhaber, unbezahlt mithelfende Familienangehörige, Praktikanten, vorübergehend Abwesende (z.B. Kranke, Urlauber) und alle Teilzeitbeschäftigten einschließlich der Auszubildenden.

Caterer

Caterer sind Einrichtungen, die in einer Produktionszentrale zubereitete verzehrfertige Speisen sowie Getränke an bestimmte Einrichtungen (z.B. Luftverkehrsgesellschaften, "Essen auf Rädern" und/oder an Personengruppen) und für bestimmte Anlässe (z.B. Hochzeiten oder andere Festlichkeiten) liefern.

Einzelhandel

Dem Einzelhandel werden alle Einrichtungen zugeordnet, deren wirtschaftliche Tätigkeit ausschließlich oder überwiegend darin besteht, Handelsware in eigenem Namen für eigene Rechnung oder für fremde Rechnung (Kommissionshandel) an private Haushalte abzusetzen.

Handelswaren sind bewegliche Sachgüter, die fertig bezogen und ohne wesentliche, nicht mehr als handelsübliche Be- oder Verarbeitung weiterveräußert werden.

Der Absatz der Apotheken an private Haushalte ist Einzelhandel, auch wenn über eine gesetzliche Krankenkasse oder Ersatzkasse abgerechnet wird.

Weiterhin zählen zum Einzelhandel die Augenoptiker, Hörgeräteakustiker und die Versandhandelsvertreter.

Gastgewerbe

Dem Gastgewerbe werden die Beherbergungs- und Bewirtschaftungsstätten zugeordnet, deren Tätigkeit ausschließlich oder überwiegend darin besteht, entweder gegen Bezahlung Übernachtung für eine begrenzte Zeit (auch mit Abgabe von Speisen und Getränken) anzubieten (= Beherbergungsgewerbe) oder Speisen und/oder Getränke üblicherweise zum Verzehr an Ort und Stelle (auch verbunden mit Unterhaltung) abzugeben (= Gaststättengewerbe).

Zum Gastgewerbe zählen auch Kantinen und Caterer.

Gasthöfe

Gasthöfe sind Beherbergungsstätten, die jedermann zugänglich sind und in denen außer dem Gastraum in der Regel keine weiteren Aufenthaltsräume zur Verfügung stehen. Der Umsatz aus Bewirtung übersteigt deutlich den aus Beherbergung.

Großhandel

Dem Großhandel werden alle Institutionen zugeordnet, deren wirtschaftlicher Schwerpunkt - gemessen an der Wertschöpfung - darin besteht, Handelsware in eigenem Namen für eigene Rechnung oder fremde Rechnung (Kommissionshandel) an andere Abnehmer als private Haushalte (Endverbraucher) abzusetzen. Handelswaren sind bewegliche Sachgüter, die fertig bezogen und ohne wesentliche, d.h. nicht mehr als handelsübliche Be- oder Verarbeitung weiterveräußert werden. Der Absatz an Gebietskörperschaften, Organisationen ohne Erwerbscharakter und Sozialversicherungsträger und der Absatz an wirtschaftliche Unternehmen der Öffentlichen Hand sowie der Handel mit Getreide, Saaten, lebendem Vieh, landwirtschaftlichen Geräten, Baumaschinen, Bürobedarf, pharmazeutischen Erzeugnissen, Dental- und Laborbedarf usw. rechnen in der Regel zum Großhandel.

Für die Zuordnung zum Großhandel ist es unerheblich, ob der Absatz im Inland oder ins Ausland (Export) erfolgt, ob die Waren vom Ausland (Import) oder aus dem Inland bezogen werden und ob die Ware vom Lager oder über Streckengeschäft verkauft wird.

Hotels

Hotels sind Beherbergungsstätten, die jedermann zugänglich sind und in denen ein Restaurant - auch für Passanten zugänglich - vorhanden ist sowie weitere Aufenthaltsräume zur Verfügung stehen.

Hotels garnis

Hotels garnis sind Beherbergungsstätten, die jedermann zugänglich sind und in denen höchstens Frühstück abgegeben wird.

Imbissstuben

Imbissstuben sind Bewirtschaftungsstätten, die keine oder wenig Sitzgelegenheiten aufweisen und von denen ein engbegrenztes Sortiment von Speisen mit oder ohne Ausschank von Getränken zum Verzehr an Ort und Stelle oder zum Mitnehmen abgegeben wird.

Kantinen

Kantinen sind Verpflegungseinrichtungen, in denen gewöhnlich zu ermäßigten Preisen Speisen und Getränke an bestimmte Personengruppen abgegeben werden. Dazu gehören u.a. Betriebs- und Schulkantinen, Mensen, Messen und Kantinen für Armeeingehörige.

Kraftfahrzeughandel

Beim Umsatz aus Kraftfahrzeughandel kann es sich um Umsatz aus Großhandels-, Handelsvermittlungs- oder Einzelhandelstätigkeit handeln.

Pensionen

Pensionen sind Beherbergungsstätten, die jedermann zugänglich sind und in denen Speisen und Getränke nur an Hausgäste abgegeben werden.

Restaurants

Restaurants sind Bewirtschaftungsstätten mit Verkauf von Speisen, im Allgemeinen zum Verzehr an Ort und Stelle, sowie damit verbundener Verkauf von Getränken, unter Umständen auch mit begleitendem Unterhaltungsprogramm.

Teilzeitbeschäftigte

Teilzeitbeschäftigte sind Beschäftigte, deren durchschnittliche Arbeitszeit kürzer ist als die orts-, branchen- oder betriebsübliche Wochenarbeitszeit. Dazu zählen auch die geringfügig Beschäftigten.

Umsatz

Umsatz ist der Gesamtbetrag der abgerechneten Lieferungen und sonstigen Leistungen (ohne Umsatzsteuer) einschließlich Eigenverbrauch, Verkäufe an Betriebsangehörige, Bedienungsgeld, Getränke-, Sekt- und Vergnügungssteuer (nicht jedoch durchlaufende Posten, wie Kurtaxe oder Fremdenverkehrsabgabe) sowie einschließlich - falls bei Lieferungen (z.B. aus gewerblichen Nebenbetrieben) gesondert in Rechnung gestellt - Kosten für Fracht, Porto und Verpackung sowie Zusatzerlöse.

Der Umsatz schließt auch Erlöse aus Kommissions- und Streckengeschäften (Ware geht vom Lieferanten ohne Zwischenlagerung direkt an den Kunden), Provisionen und Kostenvergütungen aus der Vermittlung von Waren (nicht den Wert der vermittelten Waren) sowie Zusatzerlöse ein.

Bei den Agenturtankstellen (Tankstellen mit Absatz in fremden Namen) sind als Umsatz die aus dem Verkauf von Mineralölprodukten erzielten Provisionen und Kostenvergütungen sowie der Umsatz aus Eigengeschäft (Verkauf von Zeitschriften, Kfz-Zubehör, Lebensmitteln, Tabakwaren u.ä.m.) ausgewiesen. Sofern auch das Shopgeschäft in fremden Namen betrieben wird, zählen die hieraus erzielten Provisionen als Umsatz.

Agenturtankstellen werden nur dann als solche ausgewiesen, sofern die Provisionen aus dem Kraftstoffverkauf die Umsätze oder Provisionen aus dem Shopgeschäft übersteigen.

Nicht enthalten sind generell (nicht gewerblich besteuerte) Erlöse aus Land- und Forstwirtschaft sowie außerordentliche Erträge (z.B. aus dem Verkauf von Anlagevermögen) und betriebsfremde Erträge (z.B. Einnahmen aus Vermietung und Verpachtung von betriebsfremd genutzten Gebäuden und Gebäudeteilen, Zinserträge aus nicht betriebsnotwendigem Kapital oder Erträge aus Beteiligungen).

An Kunden gewährte Skonti und Erlösschmälerungen (z.B. Preisnachlässe, Rabatte, Jahresrückvergütungen, Boni) sind bei der Ermittlung des Umsatzes abgesetzt.

Bei Vorliegen von Umsatzsteuerpflicht werden sowohl der auf das Unternehmen entfallende Umsatz mit Dritten als auch die mit den übrigen Tochtergesellschaften bzw. der Muttergesellschaft getätigten Innenumsätze angegeben. Der Umsatz wird ohne Umsatzsteuer ausgewiesen.

Versandhandelsvertreter

Versandhandelsvertreter sind Handelsvertreter, die im Auftrag anderer Unternehmen, z.B. Versandhandel, Verlage und Konsumgüterproduzenten, Warenbestellungen von privaten Haushalten entgegennehmen.

Ihre Tätigkeit wird im Einzelhandel (52.63.3) nachgewiesen.

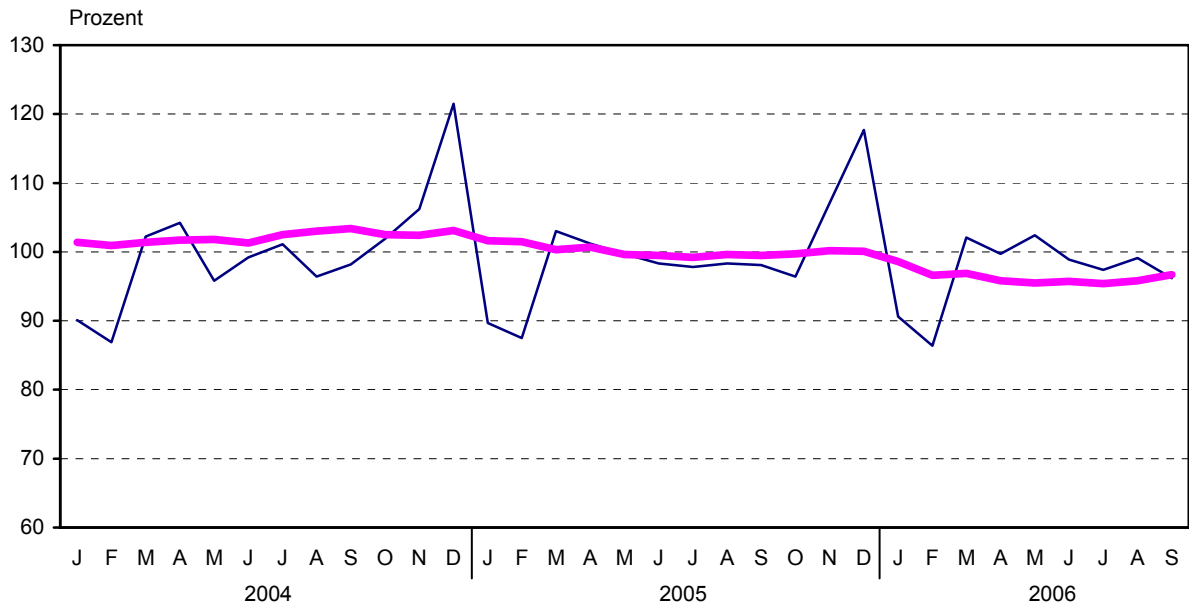
Vollzeitbeschäftigte

Bei Vollzeitbeschäftigten entspricht die durchschnittliche Arbeitszeit der orts-, branchen- oder betriebsüblichen Wochenarbeitszeit.

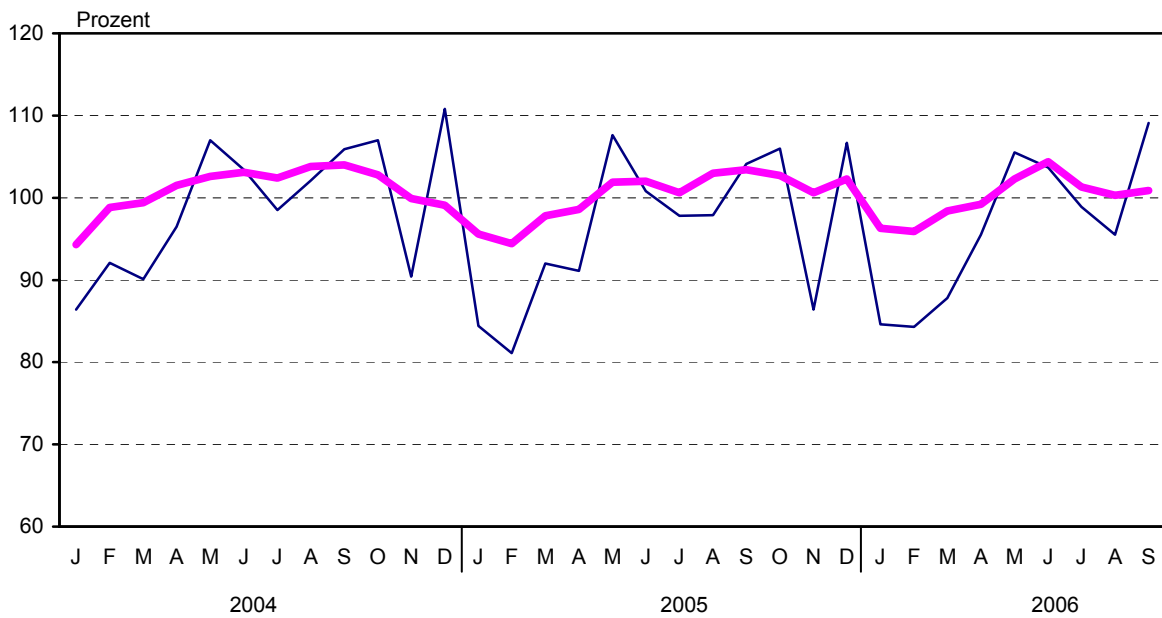
Umsatz und Beschäftigte 2004 bis 2006

Jahresdurchschnitt 2003 = 100

Einzelhandel



Gastgewerbe



— Umsatz

— Beschäftigte

1. Umsatz im Handel
nach ausgewählten

Lfd. Nr.	Wirtschaftsabteilung Wirtschaftsgruppe	Jahr	Jan.	Febr.	März	April	Mai	Juni	Jahresdurch
1	Kraftfahrzeughandel; Instandhaltung und Reparatur von Kraftfahrzeugen; Tankstellen darunter	2005	82,1	80,7	112,1	120,9	112,6	122,1	
2		2006	85,3	87,0	116,1	103,9	113,1	118,0	
3	Handel mit Kraftwagen	2005	84,3	82,3	117,3	123,2	116,0	126,6	
4		2006	87,2	89,8	121,2	103,8	113,5	121,0	
5	Instandhaltung und Reparatur von Kraftwagen	2005	66,1	64,7	77,3	91,3	83,3	93,9	
6		2006	66,8	66,4	83,9	73,9	86,1	86,2	
7	Handel mit Kraftwagenteilen und -zubehör	2005	82,7	82,1	116,0	139,2	115,8	115,1	
8		2006	87,9	88,3	119,4	135,4	136,4	122,8	
9	Tankstellen	2005	93,6	91,0	104,8	115,0	118,2	127,6	
10		2006	102,3	96,1	109,7	116,3	121,7	132,3	
11	Großhandel und Handelsvermittlung	2005	88,5	92,0	104,6	109,1	110,0	111,7	
12		2006	93,8	91,1	109,8	103,4	118,6	110,9	
13	davon Handelsvermittlung	2005	45,5	48,1	55,8	46,0	62,0	61,2	
14		2006	44,6	46,8	47,6	44,1	53,4	60,4	
15	Großhandel	2005	88,9	92,5	105,1	109,7	110,5	112,1	
16		2006	94,3	91,5	110,4	104,0	119,3	111,4	
17	davon Großhandel mit landw. Grundstoffen und lebenden Tieren	2005	102,0	103,5	117,7	106,7	108,3	92,4	
18		2006	46,0	48,5	102,3	92,6	106,6	77,1	
19	Großhandel mit Nahrungsmitteln, Getränken und Tabakwaren	2005	82,3	81,8	97,4	94,5	103,8	102,3	
20		2006	81,8	82,2	98,9	95,5	104,7	101,5	
21	Großhandel mit Gebrauchs- und Verbrauchsgütern	2005	115,2	120,8	121,4	115,3	109,8	112,8	
22		2006	126,6	117,8	126,0	105,4	122,0	109,8	
23	Großhandel mit nicht landwirtschaftlichen Halbwaren, Altmaterialien und Reststoffen	2005	83,8	85,3	101,9	119,2	118,7	124,7	
24		2006	96,3	95,3	110,5	114,3	131,4	129,2	
25	Großhandel mit Maschinen, Ausrüstungen und Zubehör	2005	85,0	108,1	108,8	122,2	107,1	131,2	
26		2006	119,8	95,6	139,8	113,0	145,4	127,9	
27	sonstiger Großhandel	2005	62,5	72,2	96,4	118,7	114,8	106,1	
28		2006	67,7	73,4	101,4	99,9	119,8	102,6	
29	Einzelhandel	2005	89,7	87,5	103,0	101,2	99,7	98,3	
30		2006	90,6	86,4	102,1	99,7	102,4	98,9	
31	darunter Einzelhandel mit Waren verschiedener Art ¹⁾	2005	90,0	89,4	102,4	98,8	99,2	98,0	
32		2006	88,3	87,0	100,6	98,6	98,5	99,0	
33	Facheinzelhandel mit Nahrungsmitteln, Getränken und Tabakwaren ¹⁾	2005	92,1	92,9	108,8	109,1	113,9	111,7	
34		2006	95,4	94,1	109,5	108,2	113,0	112,2	
35	Apotheken; Facheinzelhandel mit medizinischen, orthopäd. und kosmetischen Artikeln ¹⁾	2005	97,7	95,8	108,6	106,4	105,2	105,5	
36		2006	103,1	93,6	107,0	100,0	107,2	101,8	
37	sonstiger Facheinzelhandel ¹⁾	2005	84,6	77,9	100,8	103,6	96,4	93,3	
38		2006	86,4	78,6	99,9	101,2	105,0	93,2	
39	Einzelhandel (nicht in Verkaufsräumen)	2005	78,6	80,9	94,0	87,6	92,7	92,8	
40		2006	93,8	96,1	118,3	96,5	121,8	121,1	
41	Gastgewerbe	2005	84,4	81,1	92,0	91,1	107,6	100,8	
42		2006	84,6	84,3	87,8	95,5	105,5	103,7	
43	davon Hotels, Gasthöfe, Pensionen und Hotels garnis	2005	86,0	88,9	95,6	90,7	118,9	108,3	
44		2006	93,3	91,6	91,5	97,6	121,0	114,8	
45	sonstiges Beherbergungsgewerbe	2005	90,7	50,8	85,4	129,3	110,1	108,2	
46		2006	79,3	56,6	67,3	124,1	104,5	106,8	
47	speisengeprägte Gastronomie (Restaurants, Cafés, Eissalons, Imbissstuben)	2005	78,3	72,7	88,2	91,1	103,2	97,6	
48		2006	73,7	75,7	79,6	94,2	97,7	98,3	
49	getränkegeprägte Gastronomie (Schankwirtsch., Diskotheken, Tanz- u. Vergnügungslokale, Bars)	2005	94,9	89,3	89,6	75,9	98,4	86,7	
50		2006	95,4	94,2	88,4	89,9	94,3	91,1	
51	Kantinen und Caterer	2005	97,5	91,6	99,8	98,8	101,4	103,0	
52		2006	99,3	95,8	112,7	96,3	103,7	105,0	

1) in Verkaufsräumen

**und Gastgewerbe
Wirtschaftszweigen**

Juli	Aug.	Sept.	Okt.	Nov.	Dez.	Veränderung				Lfd. Nr.
						September	Jan. bis Sept.	September	Jan. bis Sept.	
						gegenüber dem gleichen Vorjahreszeitraum				
in jeweiligen Preisen		in Preisen des Jahres 2000								
schnitt 2003 = 100						%				
106,4	99,4	107,0	98,1	108,2	102,4	1
108,5	100,7	103,8				- 3,0	- 0,7	- 4,1	- 2,6	2
107,7	99,4	109,1	97,8	106,5	105,4	3
110,7	100,1	104,7				- 4,1	- 1,4	- 5,4	- 3,1	4
85,2	87,1	82,8	80,6	95,2	84,0	5
84,5	83,0	83,3				0,5	- 2,4	- 0,9	- 4,1	6
106,2	107,2	114,5	125,9	154,2	106,3	7
112,4	119,6	120,6				5,4	6,5	3,3	4,8	8
138,3	116,2	121,5	105,8	104,5	102,8	9
123,2	118,5	107,6				- 11,4	0,2	- 7,8	- 6,9	10
108,5	120,6	123,2	115,5	123,1	121,6	11
109,0	123,7	122,6				- 0,5	1,5	- 2,5	- 2,3	12
58,0	53,8	69,7	60,0	67,0	69,7	13
52,9	52,5	56,7				- 18,6	- 8,2	- 24,1	- 10,9	14
109,0	121,3	123,7	116,0	123,6	122,1	15
109,6	124,4	123,2				- 0,4	1,6	- 2,4	- 2,2	16
88,4	87,4	103,6	93,4	82,7	91,0	17
59,5	83,7	79,2				- 23,6	- 23,6	- 33,6	- 29,2	18
95,4	99,8	98,4	90,2	97,5	105,0	19
99,7	99,5	99,1				0,8	0,8	- 2,0	- 1,6	20
112,7	131,9	128,1	128,9	149,6	161,7	21
107,5	136,7	132,0				3,0	1,5	2,2	0,6	22
127,1	146,1	155,3	143,6	144,1	121,2	23
134,3	155,3	154,2				- 0,7	5,5	- 1,0	- 2,0	24
124,0	116,6	133,5	132,8	132,2	130,4	25
118,2	127,2	131,8				- 1,3	7,9	- 1,1	8,6	26
93,9	121,0	113,0	95,8	113,2	108,4	27
92,8	111,9	112,7				- 0,3	- 1,8	- 5,2	- 5,8	28
97,8	98,3	98,1	96,4	107,1	117,7	29
97,4	99,1	96,2				- 2,0	- 0,1	- 3,0	- 1,1	30
96,9	95,7	95,0	92,3	101,4	114,8	31
95,5	94,8	92,7				- 2,4	- 1,2	- 4,3	- 2,5	32
111,5	112,2	111,7	102,1	109,3	128,8	33
115,0	112,8	112,1				0,4	0,9	- 0,7	- 1,4	34
107,2	104,3	107,1	103,9	115,0	123,9	35
104,9	108,8	101,0				- 5,7	- 1,1	- 5,4	- 1,2	36
91,2	95,4	94,7	98,4	112,6	120,3	37
92,4	97,5	95,0				0,3	1,3	0,2	1,8	38
104,7	131,7	130,5	112,5	123,7	103,9	39
122,0	132,4	139,1				6,6	16,5	7,4	5,3	40
97,8	97,9	104,1	106,0	86,4	106,7	41
98,9	95,5	109,1				4,8	0,9	3,3	- 0,2	42
96,9	100,2	124,4	122,0	90,7	116,0	43
97,4	100,7	126,4				1,6	2,7	- 0,2	1,4	44
136,9	127,6	102,8	73,5	53,7	80,3	45
142,0	122,2	108,0				5,0	- 3,3	10,2	- 4,2	46
101,2	97,2	94,8	100,9	79,4	102,3	47
101,3	92,3	102,2				7,9	- 1,1	6,4	- 2,2	48
87,5	92,8	83,7	97,0	84,1	115,3	49
85,7	90,6	90,9				8,6	2,7	7,0	1,6	50
89,9	95,5	102,1	93,5	107,4	96,8	51
97,8	96,1	103,7				1,6	3,5	0,0	2,3	52

2. Beschäftigte im Handel
nach ausgewählten

Lfd. Nr.	Wirtschaftsabteilung Wirtschaftsgruppe	Jahr	Jan.	Febr.	März	April	Mai	Juni	Jahresdurch	
1	Kraftfahrzeughandel; Instandhaltung und Reparatur von Kraftfahrzeugen; Tankstellen	2005	98,0	96,4	96,3	94,7	94,1	94,4		
2		2006	89,4	89,3	88,4	87,3	86,4	87,2		
3	Handel mit Kraftwagen	2005	100,1	97,5	97,4	96,9	96,4	96,1		
4		2006	92,0	91,7	91,0	90,9	90,5	90,3		
5	Instandhaltung und Reparatur von Kraftwagen	2005	93,4	92,5	92,0	85,0	84,4	86,8		
6		2006	77,5	78,5	76,7	72,4	72,2	72,3		
7	Handel mit Kraftwagenteilen und -zubehör	2005	99,1	100,2	101,8	103,8	102,1	101,9		
8		2006	102,2	101,6	101,3	102,8	95,1	104,5		
9	Tankstellen	2005	88,6	90,0	88,2	93,5	95,4	90,2		
10		2006	86,1	86,3	90,5	81,9	87,2	86,7		
11	Großhandel und Handelsvermittlung	2005	97,5	98,4	98,7	98,8	100,1	99,4		
12		2006	95,7	95,5	94,8	95,3	95,4	96,5		
13	davon Handelsvermittlung	2005	68,8	71,1	70,0	72,5	79,3	71,3		
14		2006	71,0	71,0	70,5	70,5	70,3	67,7		
15	Großhandel	2005	98,8	99,6	100,0	99,9	101,0	100,6		
16		2006	96,8	96,6	95,9	96,4	96,5	97,7		
17	davon Großhandel mit landw. Grundstoffen und lebenden Tieren	2005	86,5	85,8	84,6	84,3	83,9	87,1		
18		2006	78,8	78,1	76,9	76,6	76,3	78,5		
19	Großhandel mit Nahrungsmitteln, Getränken und Tabakwaren	2005	102,5	101,8	102,8	100,2	102,2	102,3		
20		2006	100,8	100,5	96,5	95,7	94,8	99,9		
21	Großhandel mit Gebrauchs- und Verbrauchsgütern	2005	96,4	97,5	95,9	96,2	97,7	98,3		
22		2006	92,6	92,5	91,3	91,1	91,1	90,8		
23	Großhandel mit nicht landwirtschaftlichen Halbwaren, Altmaterialien und Reststoffen	2005	94,3	97,4	98,2	99,3	98,9	98,2		
24		2006	95,7	95,5	96,4	98,3	99,4	99,3		
25	Großhandel mit Maschinen, Ausrüstungen und Zubehör	2005	112,7	111,3	112,6	112,4	115,3	112,3		
26		2006	109,8	109,6	109,6	110,0	109,7	109,5		
27	sonstiger Großhandel	2005	93,7	94,4	95,8	98,4	98,7	98,5		
28		2006	88,6	88,9	92,2	94,0	94,9	94,6		
29	Einzelhandel	2005	101,6	101,5	100,3	100,7	99,6	99,5		
30		2006	98,6	96,6	96,9	95,8	95,5	95,7		
31	darunter Einzelhandel mit Waren verschiedener Art ¹⁾	2005	105,3	105,1	101,8	101,9	101,1	101,1		
32		2006	101,5	97,6	97,8	96,7	96,1	96,8		
33	Facheinzelhandel mit Nahrungsmitteln, Getränken und Tabakwaren ¹⁾	2005	115,5	114,1	115,8	113,7	114,7	113,7		
34		2006	105,0	105,4	105,5	103,8	103,5	104,1		
35	Apotheken; Facheinzelhandel mit medizinischen, orthopäd. und kosmetischen Artikeln ¹⁾	2005	101,9	101,4	101,1	100,8	100,4	99,9		
36		2006	98,4	97,7	97,4	97,3	97,3	97,6		
37	sonstiger Facheinzelhandel ¹⁾	2005	96,7	97,0	97,2	98,2	96,1	96,3		
38		2006	95,1	94,8	95,6	93,7	93,5	93,2		
39	Einzelhandel (nicht in Verkaufsräumen)	2005	81,4	81,5	88,5	92,5	93,3	92,9		
40		2006	84,8	83,5	83,9	88,9	89,1	86,1		
41	Gastgewerbe	2005	95,6	94,4	97,8	98,6	101,9	102,0		
42		2006	96,3	95,9	98,4	99,2	102,3	104,4		
43	davon Hotels, Gasthöfe, Pensionen und Hotels garnis	2005	98,9	98,7	97,1	96,0	98,9	97,4		
44		2006	99,0	99,6	100,2	98,7	102,6	104,8		
45	sonstiges Beherbergungsgewerbe	2005	74,2	66,0	68,0	76,6	98,8	102,0		
46		2006	64,8	64,8	63,1	91,0	104,1	97,1		
47	speisengeprägte Gastronomie (Restaurants, Cafés, Eissalons, Imbissstuben)	2005	89,6	87,5	95,3	98,0	100,6	100,4		
48		2006	88,6	87,9	93,4	96,9	101,3	104,1		
49	getränkegeprägte Gastronomie (Schankwirtsch., Diskotheken, Tanz- u. Vergnügungslokale, Bars)	2005	124,9	125,4	123,6	117,4	128,2	134,3		
50		2006	130,4	127,5	124,4	121,8	115,3	116,5		
51	Kantinen und Caterer	2005	92,4	91,5	93,9	95,6	96,3	96,5		
52		2006	97,6	98,4	97,9	94,3	96,3	96,7		

1) in Verkaufsräumen

und Gastgewerbe
Wirtschaftszweigen

Juli	Aug.	Sept.	Okt.	Nov.	Dez.	Veränderung		Lfd. Nr.
						September	Jan. bis Sept.	
						gegenüber dem Vorjahreszeitraum		
schnitt 2003 = 100						%		
95,3	97,1	96,7	95,7	94,9	95,1	.	.	1
87,5	88,5	88,6				- 8,4	- 8,1	2
96,8	99,4	98,8	97,8	97,3	98,8	.	.	3
90,3	90,8	90,6				- 8,3	- 7,0	4
88,7	89,0	88,7	86,4	85,0	83,9	.	.	5
73,4	75,7	76,5				- 13,8	- 15,6	6
102,8	103,4	103,2	105,7	105,5	101,9	.	.	7
105,1	106,4	105,7				2,5	0,7	8
90,0	90,7	93,7	93,7	91,1	89,6	.	.	9
85,8	85,6	87,2				- 6,9	- 5,4	10
100,0	101,4	101,5	99,9	99,6	98,8	.	.	11
98,0	99,1	97,3				- 4,2	- 3,1	12
72,3	72,5	76,5	76,8	77,1	77,1	.	.	13
67,8	61,7	59,0				- 22,8	- 6,9	14
101,2	102,6	102,6	100,9	100,6	99,7	.	.	15
99,3	100,7	98,9				- 3,6	- 3,0	16
86,3	87,1	87,1	85,2	85,5	84,9	.	.	17
80,2	77,9	79,1				- 9,1	- 9,0	18
104,8	108,9	108,1	104,8	105,2	104,2	.	.	19
105,3	111,3	105,7				- 2,3	- 2,5	20
98,9	99,1	98,4	96,0	96,5	96,1	.	.	21
89,4	89,0	90,8				- 7,7	- 6,8	22
98,1	98,3	99,3	99,4	98,4	97,3	.	.	23
99,7	100,4	97,2				- 2,1	0,0	24
112,3	113,5	113,0	112,1	111,0	111,2	.	.	25
111,8	110,6	109,9				- 2,8	- 2,4	26
97,7	98,8	99,7	97,4	96,3	93,8	.	.	27
94,4	95,6	97,4				- 2,4	- 4,0	28
99,2	99,6	99,5	99,7	100,2	100,1	.	.	29
95,4	95,8	96,7				- 2,8	- 3,8	30
100,8	101,1	101,1	100,4	100,7	100,0	.	.	31
96,2	97,3	99,2				- 1,9	- 4,4	32
115,5	116,0	115,2	113,2	114,9	112,8	.	.	33
104,0	108,3	108,8				- 5,6	- 8,2	34
99,1	100,0	100,1	99,7	101,5	104,3	.	.	35
97,9	98,7	98,7				- 1,4	- 2,6	36
96,0	96,2	96,0	98,2	98,2	98,2	.	.	37
93,1	92,1	92,2				- 4,0	- 3,0	38
92,6	91,9	92,8	87,0	88,0	82,0	.	.	39
86,9	86,2	88,4				- 4,8	- 3,6	40
100,6	103,0	103,4	102,7	100,6	102,3	.	.	41
101,3	100,3	100,9				- 2,4	0,2	42
97,1	102,4	104,5	103,9	103,6	103,9	.	.	43
101,9	104,1	103,3				- 1,1	2,6	44
118,0	110,2	102,0	86,1	79,1	69,3	.	.	45
97,5	96,7	96,7				- 5,2	- 4,9	46
99,8	101,5	101,4	99,1	95,0	96,4	.	.	47
99,3	96,1	97,1				- 4,3	- 1,1	48
123,8	122,2	121,3	127,9	128,4	134,9	.	.	49
118,7	120,1	122,3				0,9	- 2,1	50
94,6	95,9	96,5	97,4	97,3	100,9	.	.	51
96,0	93,8	95,7				- 0,9	1,6	52

**3. Vollzeitbeschäftigte im Handel
nach ausgewählten**

Lfd. Nr.	Wirtschaftsabteilung Wirtschaftsgruppe	Jahr	Jan.	Febr.	März	April	Mai	Juni	Jahresdurch
1	Kraftfahrzeughandel; Instandhaltung und Reparatur von Kraftfahrzeugen; Tankstellen	2005	97,0	95,0	94,4	94,3	94,1	94,0	
2		2006	88,9	88,6	87,9	86,0	84,9	85,9	
3	Handel mit Kraftwagen	2005	99,8	96,6	96,3	96,0	95,6	95,2	
4		2006	90,2	89,6	89,0	88,5	88,2	88,0	
5	Instandhaltung und Reparatur von Kraftwagen	2005	89,8	89,0	88,2	86,7	86,3	87,8	
6		2006	81,3	82,1	80,1	73,3	73,4	73,9	
7	Handel mit Kraftwagenteilen und Zubehör	2005	99,3	100,2	99,3	100,2	100,6	100,7	
8		2006	99,5	99,0	99,0	100,6	90,0	101,2	
9	Tankstellen	2005	87,0	90,2	86,2	92,1	95,3	88,7	
10		2006	84,5	82,6	90,0	78,9	85,1	81,3	
11	Großhandel und Handelsvermittlung	2005	94,7	95,2	95,1	95,8	97,7	97,6	
12		2006	93,9	93,5	92,9	93,5	93,7	94,8	
13	davon Handelsvermittlung	2005	70,1	70,1	70,2	73,1	75,3	71,0	
14		2006	69,1	69,1	68,5	68,5	68,5	68,4	
15	Großhandel	2005	95,8	96,3	96,3	96,8	98,8	98,8	
16		2006	95,0	94,6	94,0	94,6	94,9	96,0	
17	davon Großhandel mit landw. Grundstoffen und lebenden Tieren	2005	87,5	86,4	86,3	85,7	85,4	88,8	
18		2006	80,8	79,4	78,0	79,0	78,2	80,8	
19	Großhandel mit Nahrungsmitteln, Getränken und Tabakwaren	2005	93,0	92,2	91,3	91,0	96,4	97,5	
20		2006	98,9	98,2	93,8	93,2	92,7	97,3	
21	Großhandel mit Gebrauchs- und Verbrauchsgütern	2005	94,2	94,0	92,4	92,6	94,0	94,2	
22		2006	87,7	88,2	87,5	86,4	86,8	86,1	
23	Großhandel mit nicht landwirtschaftlichen Halbwaren, Altmaterialien und Reststoffen	2005	93,7	96,8	97,4	98,3	98,3	97,5	
24		2006	95,1	94,4	95,2	97,2	98,0	98,2	
25	Großhandel mit Maschinen, Ausrüstungen und Zubehör	2005	112,9	111,3	112,6	111,9	114,8	113,5	
26		2006	109,9	109,2	109,3	109,4	108,9	109,1	
27	sonstiger Großhandel	2005	90,5	91,8	92,9	97,8	98,4	98,0	
28		2006	83,5	83,6	88,5	92,4	93,7	93,1	
29	Einzelhandel	2005	95,1	93,6	93,3	93,1	92,1	91,6	
30		2006	88,8	87,4	87,7	86,5	86,8	86,2	
31	darunter Einzelhandel mit Waren verschiedener Art ¹⁾	2005	100,9	98,1	94,5	94,7	93,5	93,4	
32		2006	94,0	91,0	91,9	89,8	91,0	90,4	
33	Facheinzelhandel mit Nahrungsmitteln, Getränken und Tabakwaren ¹⁾	2005	105,6	101,4	108,0	106,6	108,0	107,4	
34		2006	96,8	97,1	97,0	94,9	93,9	94,2	
35	Apotheken; Facheinzelhandel mit medizinischen, orthopäd. und kosmetischen Artikeln ¹⁾	2005	93,9	93,7	91,7	92,1	93,3	91,6	
36		2006	86,8	85,0	82,9	81,4	80,8	81,8	
37	sonstiger Facheinzelhandel ¹⁾	2005	91,0	90,4	91,6	90,6	88,6	88,1	
38		2006	85,3	85,0	85,9	84,4	84,6	83,7	
39	Einzelhandel (nicht in Verkaufsräumen)	2005	83,6	80,6	89,8	96,6	97,4	98,0	
40		2006	81,0	80,8	81,5	91,8	92,5	88,4	
41	Gastgewerbe	2005	92,7	89,9	92,0	93,9	95,1	96,0	
42		2006	88,9	86,0	88,2	89,7	91,3	93,0	
43	davon Hotels, Gasthöfe, Pensionen und Hotels garnis	2005	95,8	94,2	92,3	91,4	91,4	91,9	
44		2006	91,0	90,3	89,7	90,1	91,8	92,2	
45	sonstiges Beherbergungsgewerbe	2005	79,5	68,3	70,8	73,3	90,1	88,2	
46		2006	67,7	70,2	72,7	72,7	84,5	82,6	
47	speisengeprägte Gastronomie (Restaurants, Cafés, Eissalons, Imbissstuben)	2005	85,3	81,4	87,1	91,3	93,3	92,8	
48		2006	80,3	76,1	81,7	85,2	87,4	90,0	
49	getränkegeprägte Gastronomie (Schankwirtsch., Diskotheken, Tanz- u. Vergnügungslokale, Bars)	2005	113,2	110,1	113,3	118,6	119,7	134,7	
50		2006	126,5	114,1	114,1	114,1	111,9	116,9	
51	Kantinen und Caterer	2005	101,1	99,7	100,6	101,4	102,7	102,4	
52		2006	96,0	95,4	96,1	93,8	93,9	94,9	

1) in Verkaufsräumen

und Gastgewerbe
Wirtschaftszweigen

Juli	Aug.	Sept.	Okt.	Nov.	Dez.	Veränderung		Lfd. Nr.
						September	Jan. bis Sept.	
						gegenüber dem Vorjahreszeitraum		
schnitt 2003 = 100						%		
94,4	96,2	95,7	94,6	94,0	94,6	.	.	1
86,4	87,3	87,0				- 9,1	- 8,4	2
95,3	98,0	97,2	96,4	95,9	97,2	.	.	3
88,5	89,4	89,0				- 8,4	- 8,0	4
89,3	90,1	89,4	86,9	87,1	86,5	.	.	5
74,5	75,6	75,1				- 16,0	- 13,5	6
100,3	100,8	100,8	101,4	100,7	100,0	.	.	7
100,8	102,2	101,9				1,1	- 0,9	8
88,9	87,2	92,3	90,6	86,8	86,0	.	.	9
81,9	81,3	84,3				- 8,8	- 7,5	10
98,6	99,8	100,3	98,5	98,3	96,9	.	.	11
96,4	97,8	95,6				- 4,7	- 2,6	12
71,2	71,4	75,9	76,3	76,3	76,3	.	.	13
68,5	61,8	58,8				- 22,6	- 7,2	14
99,9	101,1	101,4	99,5	99,3	97,8	.	.	15
97,6	99,4	97,3				- 4,1	- 2,4	16
88,8	89,3	89,7	86,9	86,9	86,3	.	.	17
81,4	79,7	80,1				- 10,7	- 8,9	18
102,8	105,9	106,2	102,3	103,8	100,7	.	.	19
104,6	111,9	104,3				- 1,8	2,1	20
94,3	94,8	94,6	92,2	91,8	91,7	.	.	21
83,6	83,1	85,1				- 10,1	- 8,4	22
97,4	97,8	98,9	98,6	98,0	96,9	.	.	23
99,1	99,4	96,5				- 2,4	- 0,3	24
113,2	114,5	113,4	112,9	111,5	111,0	.	.	25
110,4	109,9	109,7				- 3,3	- 3,1	26
97,2	98,0	99,4	95,7	94,1	91,2	.	.	27
92,8	94,5	96,6				- 2,8	- 5,2	28
90,9	91,2	90,8	90,9	90,3	90,6	.	.	29
85,0	85,2	85,9				- 5,4	- 6,3	30
92,2	93,2	93,5	93,0	93,0	93,0	.	.	31
88,6	89,8	91,0				- 2,6	- 4,3	32
107,6	106,9	105,2	104,4	106,5	105,7	.	.	33
92,4	90,4	90,7				- 13,8	- 11,3	34
90,1	90,5	90,6	90,7	87,4	92,8	.	.	35
81,3	80,7	81,3				- 10,3	- 10,3	36
87,9	87,8	87,1	88,3	88,0	87,6	.	.	37
82,6	82,8	83,1				- 4,7	- 5,7	38
97,4	96,5	93,8	86,5	86,0	78,5	.	.	39
88,9	88,6	88,5				- 5,7	- 6,2	40
92,4	95,3	96,1	95,2	90,8	90,4	.	.	41
90,1	90,1	89,4				- 7,0	- 4,3	42
89,1	94,1	96,2	96,3	95,0	94,1	.	.	43
89,1	90,8	91,2				- 5,1	- 2,4	44
93,8	98,8	100,0	91,3	89,4	70,8	.	.	45
78,3	82,6	80,1				- 19,9	- 9,4	46
89,9	91,3	92,1	89,9	81,0	81,0	.	.	47
87,0	85,5	83,6				- 9,3	- 5,9	48
120,2	120,5	122,6	122,2	128,0	128,5	.	.	49
112,8	112,8	112,8				- 8,0	- 3,5	50
98,9	100,3	95,8	96,8	93,0	94,2	.	.	51
95,1	93,5	93,7				- 2,2	- 5,5	52

**4. Teilzeitbeschäftigte im Handel
nach ausgewählten**

Lfd. Nr.	Wirtschaftsabteilung Wirtschaftsgruppe	Jahr	Jan.	Febr.	März	April	Mai	Juni	Jahresdurch
1	Kraftfahrzeughandel; Instandhaltung und Reparatur von Kraftfahrzeugen; Tankstellen darunter	2005	108,8	111,2	116,9	99,1	94,7	98,7	
2		2006	94,4	97,0	94,2	102,2	103,9	101,5	
3	Handel mit Kraftwagen	2005	104,3	111,1	113,9	110,1	108,9	109,8	
4		2006	119,2	122,6	121,4	128,6	125,8	125,5	
5	Instandhaltung und Reparatur von Kraftwagen	2005	118,9	117,2	118,5	73,0	70,6	79,8	
6		2006	50,6	53,2	53,2	65,9	63,9	61,1	
7	Handel mit Kraftwagenteilen und Zubehör	2005	95,3	99,2	137,2	154,3	122,5	118,6	
8		2006	138,0	137,2	132,6	134,1	165,1	150,4	
9	Tankstellen	2005	96,0	89,0	98,0	100,0	96,0	97,0	
10		2006	94,0	104,0	93,0	96,0	97,0	112,0	
11	Großhandel und Handelsvermittlung	2005	113,4	116,1	118,5	115,5	113,0	109,6	
12		2006	105,6	106,8	105,4	105,2	105,0	105,9	
13	davon Handelsvermittlung	2005	59,7	79,2	68,1	68,1	108,3	73,6	
14		2006	84,7	84,7	84,7	84,7	83,3	62,5	
15	Großhandel	2005	115,2	117,4	120,3	117,1	113,2	110,9	
16		2006	106,3	107,6	106,1	105,9	105,8	107,4	
17	davon Großhandel mit landw. Grundstoffen und lebenden Tieren	2005	78,7	81,3	72,0	73,3	72,0	73,3	
18		2006	64,0	68,0	68,0	57,3	61,3	61,3	
19	Großhandel mit Nahrungsmitteln, Getränken und Tabakwaren	2005	144,4	144,3	153,6	141,1	127,7	123,7	
20		2006	109,3	110,6	108,1	106,6	103,9	111,0	
21	Großhandel mit Gebrauchs- und Verbrauchsgütern	2005	107,1	114,3	112,6	113,3	115,2	117,6	
22		2006	115,8	113,1	109,6	113,3	111,6	113,1	
23	Großhandel mit nicht landwirtschaftlichen Halbwaren, Altmaterialien und Reststoffen	2005	100,6	104,1	106,1	108,8	105,2	104,7	
24		2006	101,7	106,4	107,7	108,8	113,0	110,2	
25	Großhandel mit Maschinen, Ausrüstungen und Zubehör	2005	111,0	111,0	112,9	117,2	119,6	103,3	
26		2006	109,1	112,9	112,0	114,8	116,7	112,9	
27	sonstiger Großhandel	2005	101,5	101,0	102,8	99,7	99,5	99,5	
28		2006	101,0	102,0	101,3	98,0	98,0	98,2	
29	Einzelhandel	2005	107,6	108,7	106,7	107,5	106,3	106,7	
30		2006	107,5	105,0	105,3	104,3	103,4	104,3	
31	darunter Einzelhandel mit Waren verschiedener Art ¹⁾	2005	107,7	109,0	105,8	105,9	105,3	105,4	
32		2006	105,6	101,2	101,0	100,4	98,9	100,3	
33	Facheinzelhandel mit Nahrungsmitteln, Getränken und Tabakwaren ¹⁾	2005	132,8	136,3	129,5	126,0	126,5	124,8	
34		2006	119,3	119,9	120,4	119,4	120,4	121,4	
35	Apotheken; Facheinzelhandel mit medizinischen, orthopäd. und kosmetischen Artikeln ¹⁾	2005	108,4	107,7	108,8	107,8	106,2	106,6	
36		2006	107,9	108,0	109,2	110,1	110,7	110,5	
37	sonstiger Facheinzelhandel ¹⁾	2005	105,6	107,2	105,9	110,0	107,7	108,8	
38		2006	110,3	110,0	110,6	108,0	107,2	107,9	
39	Einzelhandel (nicht in Verkaufsräumen)	2005	74,9	83,9	84,6	80,9	81,6	78,3	
40		2006	95,5	91,4	90,6	80,9	79,4	79,8	
41	Gastgewerbe	2005	100,1	101,2	106,8	105,8	112,3	111,2	
42		2006	107,5	111,1	113,9	113,7	119,0	121,7	
43	davon Hotels, Gasthöfe, Pensionen und Hotels garnis	2005	113,1	119,5	119,1	117,2	133,4	122,7	
44		2006	136,0	142,2	148,5	138,2	152,8	162,8	
45	sonstiges Beherbergungsgewerbe	2005	63,9	61,4	62,7	83,1	115,7	128,9	
46		2006	59,0	54,2	44,6	126,5	142,2	125,3	
47	speisengeprägte Gastronomie (Restaurants, Cafés, Eissalons, Imbissstuben)	2005	94,8	94,8	105,1	106,0	109,3	109,5	
48		2006	98,5	101,9	107,5	110,8	117,9	121,0	
49	getränkgeprägte Gastronomie (Schankwirtsch., Diskotheken, Tanz- u. Vergnügungslokale, Bars)	2005	134,1	137,3	131,6	116,5	134,8	134,0	
50		2006	133,5	138,0	132,5	127,9	118,0	116,2	
51	Kantinen und Caterer	2005	85,7	85,1	88,6	91,0	91,3	91,9	
52		2006	98,9	100,8	99,3	94,7	98,2	98,2	

1) in Verkaufsräumen

und Gastgewerbe
Wirtschaftszweigen

Juli	Aug.	Sept.	Okt.	Nov.	Dez.	Veränderung		Lfd. Nr.
						September	Jan. bis Sept.	
						gegenüber dem Vorjahreszeitraum		
schnitt 2003 = 100						%		
105,6	106,8	108,1	107,8	105,0	101,5	.	.	1
100,0	102,1	106,5				- 1,4	- 5,0	2
120,4	121,7	124,3	118,2	117,9	122,6			3
117,0	112,8	115,7				- 7,0	6,3	4
84,2	81,7	83,9	82,2	70,1	65,5			5
65,9	76,5	86,2				2,8	- 30,3	6
137,2	139,5	135,7	165,9	171,3	128,7			7
164,3	164,3	158,1				16,6	18,2	8
95,0	107,0	100,0	108,0	111,0	107,0			9
104,0	106,0	101,0				1,0	4,0	10
107,7	110,0	108,1	108,0	106,9	109,2			11
106,7	106,4	106,5				- 1,4	- 5,8	12
80,6	80,6	80,6	80,6	83,3	83,3			13
62,5	61,1	61,1				- 24,1	- 4,5	14
108,6	110,9	109,0	108,9	107,7	110,1			15
108,2	107,9	108,1				- 0,9	- 5,8	16
66,7	69,3	66,7	72,0	74,7	74,7			17
70,7	64,0	72,0				8,0	- 9,5	18
114,0	122,4	116,7	115,8	111,4	119,6			19
108,4	108,5	111,8				- 4,3	- 17,6	20
120,8	119,7	116,5	114,3	118,4	116,9			21
117,1	117,1	118,2				1,5	- 0,7	22
104,7	103,0	103,9	107,5	101,7	101,4			23
105,8	109,4	104,1				0,3	2,7	24
105,7	105,3	109,6	106,2	106,7	112,9			25
123,4	116,7	111,0				1,3	3,6	26
99,0	100,8	100,5	101,5	101,5	100,3			27
98,5	98,2	99,2				- 1,3	- 1,2	28
106,8	107,2	107,4	107,8	109,2	108,8			29
105,0	105,5	106,7				- 0,7	- 1,9	30
105,6	105,5	105,4	104,6	104,9	103,9			31
100,4	101,5	103,7				- 1,6	- 4,4	32
129,3	131,8	132,8	128,5	129,5	125,3			33
124,1	139,5	140,5				5,8	- 3,8	34
106,5	107,7	107,8	107,0	112,9	113,7			35
111,4	113,4	112,8				4,7	2,8	36
108,6	109,2	109,7	113,6	114,0	114,6			37
109,4	106,5	106,3				- 3,1	0,4	38
79,0	78,7	89,9	88,4	93,6	91,8			39
81,3	79,4	88,0				- 2,1	4,7	40
113,1	114,7	114,5	114,1	115,5	120,4			41
118,3	115,7	118,4				3,4	6,1	42
134,4	140,9	142,6	138,9	143,8	149,4			43
161,1	165,5	158,9				11,5	19,5	44
165,1	132,5	106,0	75,9	59,0	66,3			45
134,9	124,1	128,9				21,6	2,3	46
111,6	113,7	112,6	110,2	111,8	114,8			47
114,1	108,8	113,2				0,6	3,8	48
126,7	123,5	120,3	132,4	128,7	139,9			49
123,4	125,8	129,8				7,9	- 1,1	50
91,2	92,4	97,1	97,9	100,6	106,2			51
96,7	94,0	97,2				0,1	7,8	52