

**ZAHLEN • DATEN • FAKTEN**

[www.statistik.thueringen.de](http://www.statistik.thueringen.de)

# Statistischer Bericht

C II - j / 07

**Ernte- und Betriebsberichterstattung  
Feldfrüchte und Grünland  
in Thüringen  
2007**

Bestell - Nr. 03 201

**Thüringer Landesamt für Statistik**



## Zeichenerklärung

- 0 weniger als die Hälfte von 1 in der letzten besetzten Stelle, jedoch mehr als nichts
- nichts vorhanden (genau Null)
- . Zahlenwert unbekannt oder geheim zu halten
- ... Angabe fällt später an
- / Zahlenwert nicht sicher genug
- x Tabellenfach gesperrt, weil Aussage nicht sinnvoll
- ( ) Aussagewert eingeschränkt
- r berichtigte Zahl
- p vorläufige Zahl

Anmerkung: Abweichungen in den Summen erklären sich aus dem Runden von Einzelwerten.

Herausgeber:  
Thüringer Landesamt für Statistik  
Europaplatz 3, 99091 Erfurt  
Postfach 90 01 63, 99104 Erfurt

Telefon: 0361 37-84642/84647  
Telefax: 0361 37-84699  
Internet: [www.statistik.thueringen.de](http://www.statistik.thueringen.de)  
E-Mail: [auskunft@statistik.thueringen.de](mailto:auskunft@statistik.thueringen.de)

Auskunft erteilt:  
Referat: Land- und Forstwirtschaft,  
Betriebsregister Landwirtschaft  
Telefon: 0361 37-734552

Herausgegeben im März 2008

Heft-Nr. 65 / 08  
Preis 3,75 EUR

© Thüringer Landesamt für Statistik, Erfurt, 2008

Für nichtgewerbliche Zwecke sind Vervielfältigung und unentgeltliche Verbreitung, auch auszugsweise, mit Quellenangabe gestattet. Die Verbreitung, auch auszugsweise, über elektronische Systeme/Datenträger bedarf der vorherigen Zustimmung. Alle übrigen Rechte bleiben vorbehalten.

## **Inhaltsverzeichnis**

Seite

### **Vorbemerkungen**

2

### **Grafiken**

1. Anbauflächen Getreide, Hackfrüchte und Ölfrüchte

3

2. Hektarerträge Getreide, Hackfrüchte und Ölfrüchte

4

3. Erntemengen Getreide, Hackfrüchte und Ölfrüchte

5

### **Tabellen**

1. Anbauflächen und Ernteerträge landwirtschaftlicher Fruchtarten 2007

6

2. Anbauflächen und Ernteerträge wichtiger landwirtschaftlicher Fruchtarten 2007 nach Kreisen

8

3. Anbauflächen und Ernteerträge landwirtschaftlicher Fruchtarten 2007 von Betrieben, die dem Kontrollverfahren nach der EWG-Verordnung Nr. 2092/91 unterliegen

19

## **Vorbemerkungen**

### **Rechtsgrundlage**

Nach dem Gesetz über Agrarstatistiken (Agrarstatistikgesetz - AgrStatG) in der jeweils gültigen Fassung, in Verbindung mit dem Bundesstatistikgesetz (BStatG) in der jeweils gültigen Fassung, wird in jedem Jahr in den Monaten April bis Dezember die Ernte- und Betriebsberichterstattung durchgeführt. Sie umfasst Schätzungen über voraussichtliche und endgültige Erträge des laufenden Jahres.

### **Methodische Hinweise**

Der Berechnung des endgültigen Ergebnisses liegen einerseits für die Flächen die endgültigen Ergebnisse aus der Bodennutzungshaupterhebung (2006: repräsentativ; 2007: total) und andererseits für die Feststellung der Hektarerträge die Ergebnisse der Ernte- und Betriebsberichterstattung und für Getreide, Winterraps und Kartoffeln die Ergebnisse der „Besonderen Ernte- und Qualitätsermittlung“ zugrunde. Die Erntemenge ergibt sich aus dem Produkt der Anbaufläche und des Hektarertrages.

Die Tabelle 3 des nachfolgenden Berichtes enthält Ergebnisse für Betriebe mit ökologischem Landbau. Diese Angaben basieren auf einer Auswertung des Datenmaterials der Betriebe, die dem Kontrollverfahren nach der EWG-Verordnung Nr. 2092/91 unterliegen, unabhängig von Art und Umfang der ökologischen Bewirtschaftung. Das heißt, dass bei einer Beantwortung der Frage zum ökologischen Landbau in der Agrarstrukturerhebung 2007 mit "ja" unterstellt wird, dass sowohl die gesamten Flächen als auch die Viehbestände des Betriebes in die ökologische Bewirtschaftungsmethode einbezogen sind. Grundlage dieser Ergebnisse sind die Daten der totalen Bodennutzungshaupterhebung und der Ernte- und Betriebsberichterstattung.

### **Regionalisierung der Ergebnisse**

In diesem Bericht werden die Anbauflächen und die Ernteerträge landwirtschaftlicher Fruchtarten für das Land dargestellt. Für die Anbauflächen und Ernteerträge ausgewählter landwirtschaftlicher Fruchtarten der landwirtschaftlichen Betriebe insgesamt erfolgt eine Regionalisierung nach Kreisen.

Da die Ergebnisse aus der Bodennutzungshaupterhebung 2006 durch freie Hochrechnung ermittelt wurden, werden die Anbauflächen und Erntemengen nach Kreisen auf volle 100 gerundet, weil hier hochrechnungsbedingte Abweichungen nicht ausgeschlossen werden können.

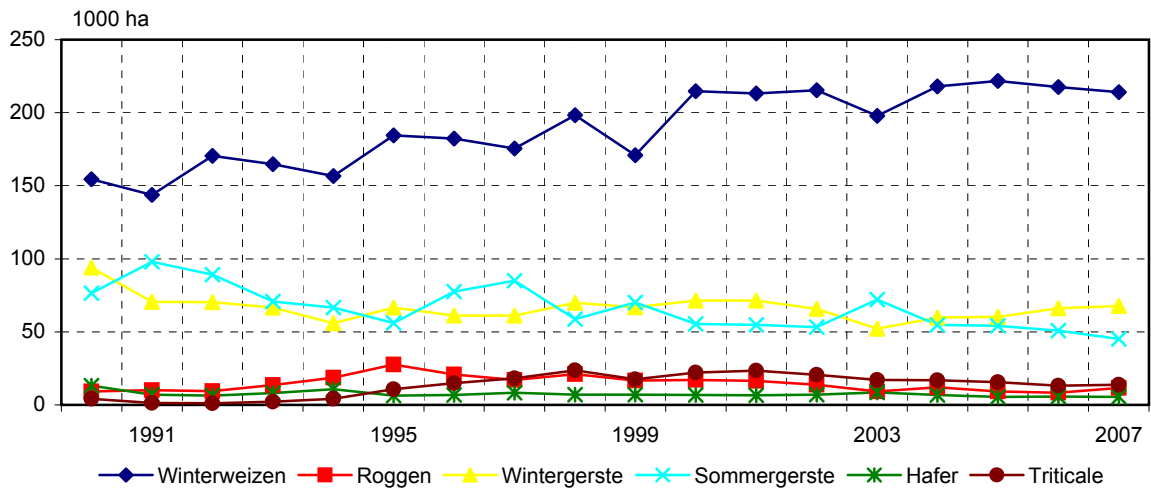
Die Rundungen in den Tabellen erfolgten immer auf der Basis der kleinsten Einheit.

### **Abkürzung**

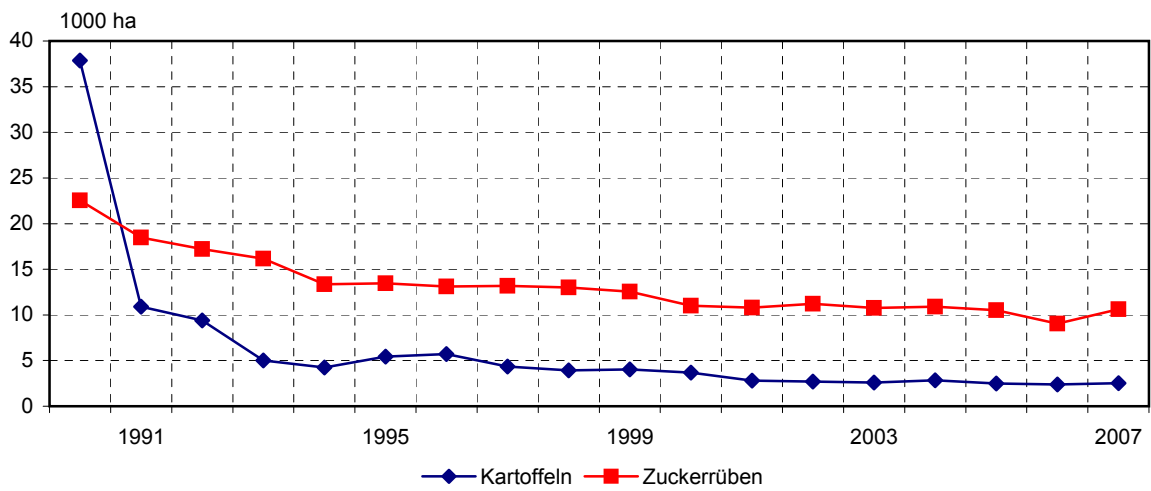
D Durchschnitt

### 1. Anbauflächen Getreide, Hackfrüchte und Ölfrüchte

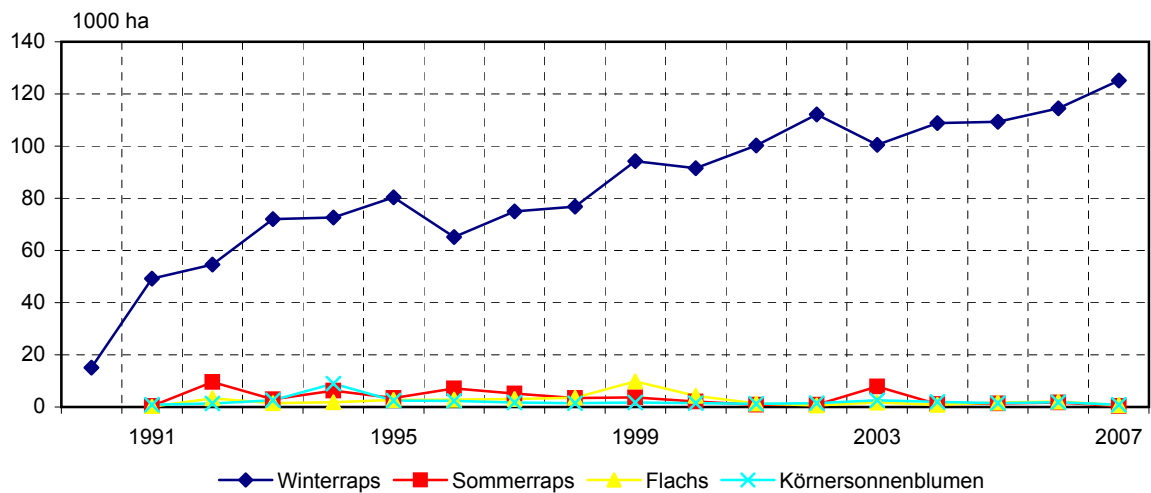
#### Getreide



#### Hackfrüchte

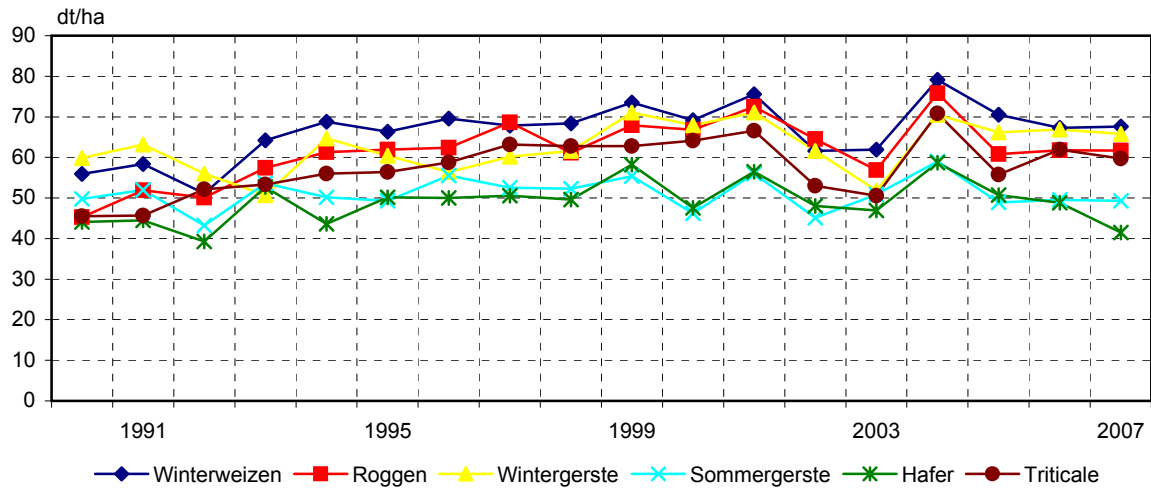


#### Ölfrüchte

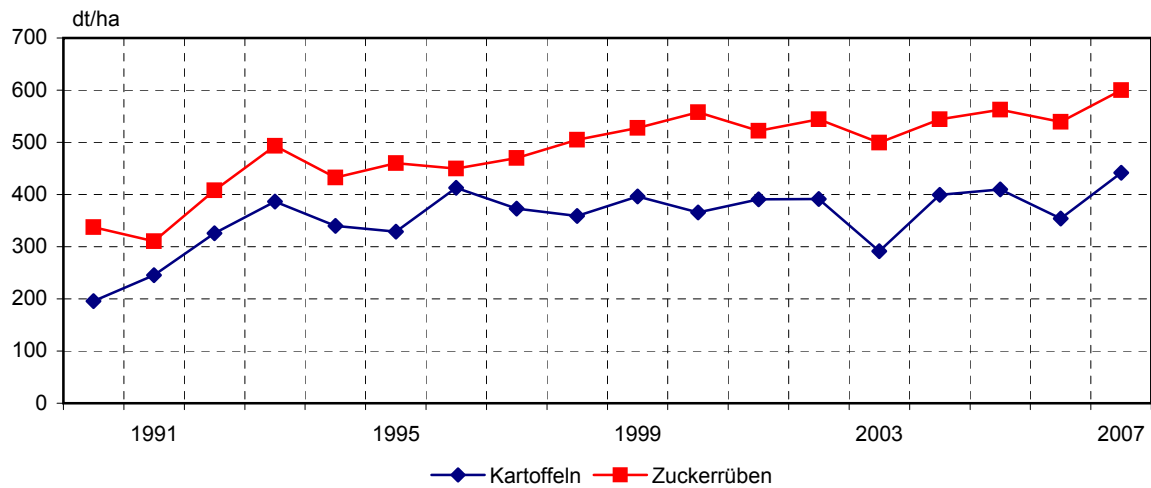


## 2. Hektarerträge Getreide, Hackfrüchte und Ölrüchte

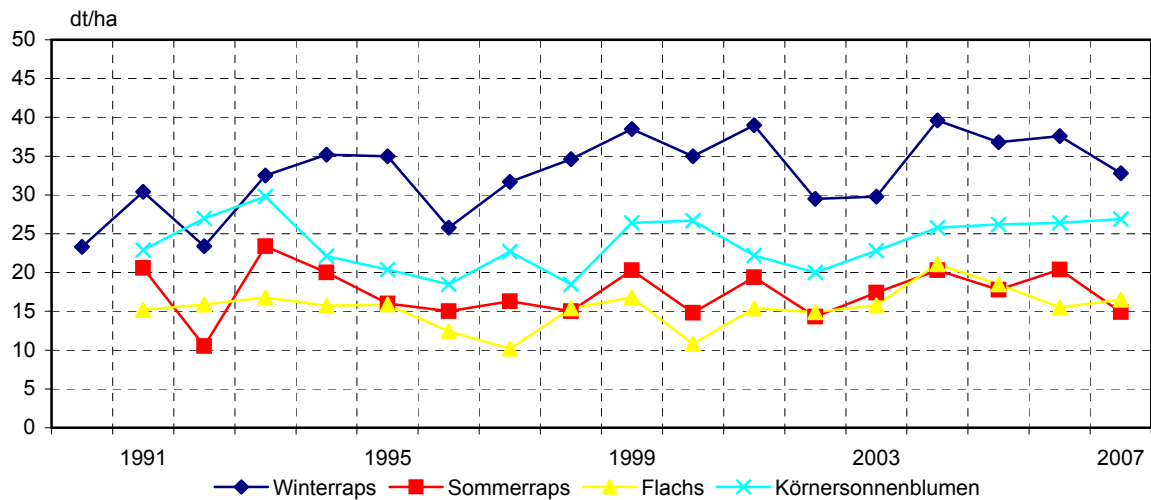
### Getreide



### Hackfrüchte

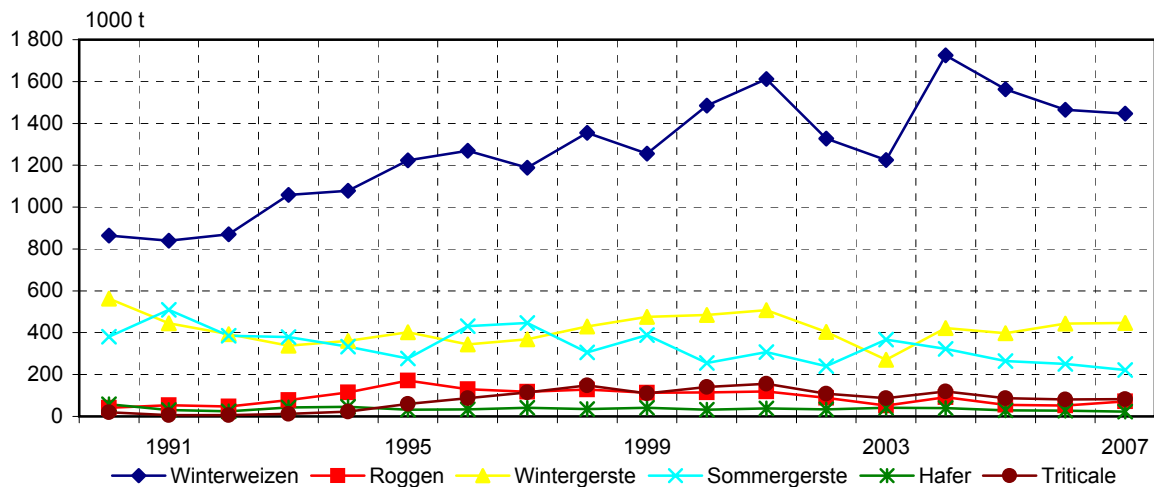


### Ölrüchte

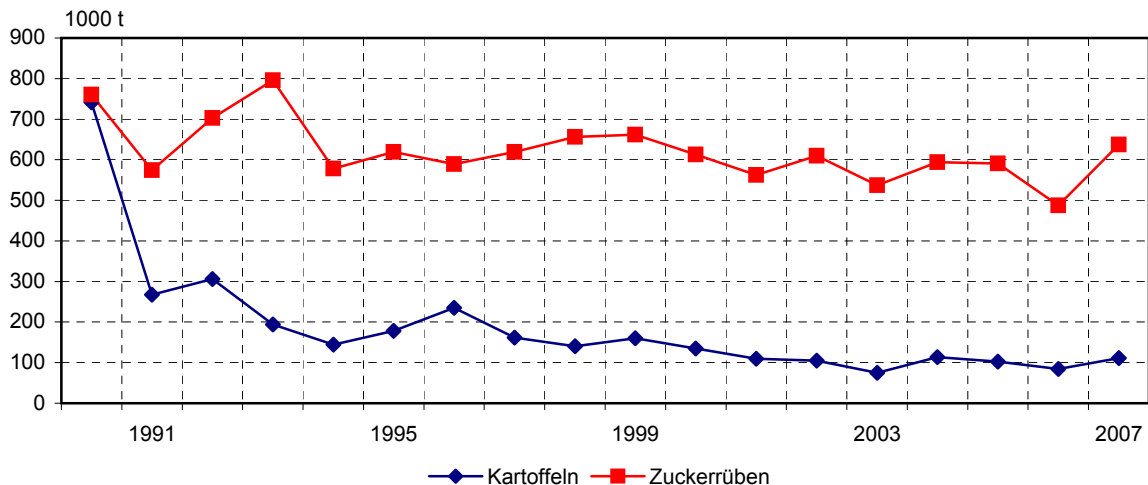


### 3. Erntemengen Getreide, Hackfrüchte und Ölrüchte

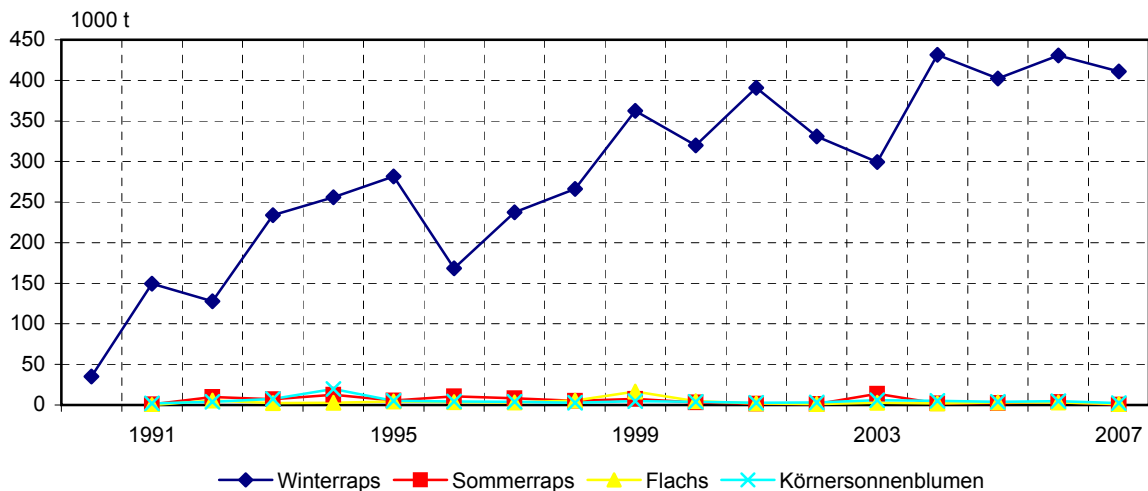
#### Getreide



#### Hackfrüchte



#### Ölrüchte



1. Anbauflächen und Ernteerträge landwirtschaftlicher Fruchtarten 2007

Fruchtart	Anbaufläche		Ertrag je Hektar			Erntemenge	
	2006	2007	D 2001/ 2006	2006	2007	2006	2007
	ha		dt			t	
Getreide insgesamt (einschl. Körnermais und Mais für Corn-Cob-Mix)	374 152	366 325	65,0	64,0	64,2	2 392 589	2 350 851
davon							
Getreide insgesamt (ohne Körnermais und Mais für Corn-Cob-Mix)	369 692	362 699	64,8	63,8	63,9	2 359 803	2 316 510
davon							
Brotgetreide	233 571	230 342	68,8	66,6	67,0	1 555 252	1 542 553
davon							
Winterweizen	217 646	214 060	69,5	67,3	67,6	1 465 630	1 447 262
Sommerweizen	4 499	2 747	53,0	48,0	51,2	21 609	14 072
Hartweizen	2 119	1 247	53,0	53,3	49,7	11 284	6 196
Roggen	8 428	11 568	66,6	61,8	61,7	52 066	71 389
Wintermenggetreide	879	719	50,6	53,0	50,5	4 663	3 634
Futter- und Industriegetreide	136 121	132 357	58,5	59,1	58,5	804 551	773 957
davon							
Wintergerste	66 245	67 773	65,1	66,9	65,8	443 177	446 013
Sommergerste	50 758	45 092	51,6	49,5	49,3	251 403	222 170
Hafer	5 661	5 482	51,5	48,8	41,5	27 618	22 756
Sommernenggetreide	327	229	45,0	33,3	32,6	1 088	745
Triticale	13 130	13 781	59,9	61,9	59,7	81 264	82 274
Körnermais und Mais für Corn-Cob-Mix	4 461	3 626	81,5	73,5	94,7	32 787	34 341
Ölfrüchte insgesamt	120 188	127 184	34,6	36,8	32,6	442 434	414 895
davon							
Raps und Rübsen zusammen	116 139	125 484	35,0	37,4	32,8	434 161	411 395
davon							
Winterraps	114 473	125 097	35,4	37,6	32,8	430 763	410 819
Sommerraps, Winter- und Sommerrübsen	1 666	387	18,0	20,4	14,9	3 398	576
Flachs, Öllein	2 028	717	16,7	15,5	16,5	3 144	1 184
Körnersonnenblumen	1 863	814	24,0	26,4	26,9	4 916	2 190
alle anderen Ölfrüchte	158	169	16,3	13,6	7,5	214	126



Noch 1. Anbauflächen und Ernteerträge landwirtschaftlicher Fruchtarten 2007

Fruchtart	Anbaufläche		Ertrag je Hektar			Erntemenge	
	2006	2007	D 2001/ 2006	2006	2007	2006	2007
	ha		dt			t	
Hülsenfrüchte zur Körnerge- winnung insgesamt	16 957	13 139	34,0	32,8	26,5	55 588	34 867
davon							
Futtererbsen	14 409	11 274	34,4	34,0	25,8	48 991	29 110
Ackerbohnen	2 122	1 477	32,1	26,1	32,9	5 538	4 854
alle anderen Hülsenfrüchte <sup>1)</sup>	427	388	22,2	24,8	23,3	1 059	904
Kartoffeln zusammen	2 376	2 517	373,7	354,1	441,8	84 124	111 198
davon							
Frühkartoffeln	16	35	263,2	193,8	330,7	314	1 167
mittelfrühe und späte Kartoffeln	2 359	2 481	376,6	355,2	443,4	83 810	110 031
Zuckerrüben	9 038	10 622	535,1	539,3	600,2	487 383	637 501
Silomais (einschließlich Grün- mais und Lieschkolbenschrot)	38 121	42 613	423,2	400,8	475,5	1 527 709	2 026 149
Klee, Klee gras und Klee-Luzerne- Gemisch <sup>2)</sup>	5 626	5 838	93,6	91,9	102,5	51 691	59 857
Luzerne / Luzernegras <sup>2)</sup>	7 148	7 427	90,3	83,8	90,9	59 897	67 509
Feldgras / Grasanbau auf dem Ackerland <sup>2)</sup>	12 419	11 604	93,0	88,8	98,1	110 266	113 854
Dauergrünland insgesamt <sup>2)3)</sup>	176 095	176 759	58,5	60,4	62,5	1 062 874	1 105 077
davon							
Dauerwiesen <sup>2)</sup>	31 978	31 289	65,6	71,6	67,7	229 055	211 858
Mähweiden <sup>2)</sup>	93 001	91 426	64,8	66,1	70,3	614 367	642 906
Dauerweiden <sup>2)</sup>	41 496	44 320	48,6	47,1	50,2	195 239	222 533
Streuwiesen und Hutungen <sup>2)</sup>	9 620	9 724	27,4	25,2	28,6	24 213	27 781

1) einschl. Lupinen - 2) Ertrag in Heu umgerechnet - 3) ab 2006 ohne aus der landwirtschaftlichen Erzeugung genommenes Dauergrünland

2. Anbauflächen und Ernteerträge wichtiger landwirt

Lfd. Nr.	Kreisfreie Stadt Landkreis Land	Jahr	Getreide insgesamt (einschl. Körnermais und Mais für Corn-Cob-Mix)			Da Brotgetreide		
			Anbaufläche	Ertrag je Hektar	Erntemenge	Anbaufläche	Ertrag je Hektar	Erntemenge
			ha	dt	t	ha	dt	t
1	Stadt Erfurt	2006	7 900	64,7	51 100	5 800	66,0	38 000
2		2007	8 154	60,2	49 119	5 896	60,1	35 439
3	Stadt Gera	2006	2 600	69,4	18 300	2 000	70,3	13 700
4		2007	2 416	77,4	18 702	1 804	80,0	14 430
5	Stadt Jena	2006	.	.	.	.	.	.
6		2007	.	.	.	.	.	.
7	Stadt Suhl	2006	.	.	.	.	.	.
8		2007	.	.	.	.	.	.
9	Stadt Weimar	2006	1 100	68,0	7 800	700	73,4	5 100
10		2007	1 112	72,4	8 045	650	76,9	4 999
11	Stadt Eisenach	2006	2 800	63,3	17 800	1 800	67,5	12 200
12		2007	2 724	66,4	18 083	1 776	72,2	12 830
13	Eichsfeld	2006	23 000	72,4	166 600	15 300	74,7	114 500
14		2007	22 734	71,3	162 121	14 775	74,6	110 222
15	Nordhausen	2006	19 000	64,7	123 100	12 600	64,8	81 500
16		2007	18 581	63,6	118 185	12 539	64,3	80 563
17	Wartburgkreis	2006	13 800	64,4	88 700	7 300	65,4	47 600
18		2007	15 978	61,7	98 621	8 665	64,4	55 795
19	Unstrut-Hainich-Kreis	2006	40 600	65,4	265 400	29 400	68,7	201 900
20		2007	37 788	64,3	242 975	26 187	67,7	177 155
21	Kyffhäuserkreis	2006	40 600	60,4	245 300	26 000	62,7	163 000
22		2007	39 069	63,7	248 941	25 722	65,9	169 413
23	Schmalkalden-Meiningen	2006	11 600	56,9	66 300	5 100	62,1	31 900
24		2007	11 467	54,2	62 171	5 549	61,7	34 251
25	Gotha	2006	23 800	70,5	167 700	16 100	72,5	116 500
26		2007	23 412	69,2	161 907	15 594	71,5	111 527
27	Sömmerda	2006	36 400	59,3	215 700	25 400	60,0	152 200
28		2007	34 746	52,4	182 035	25 070	51,9	130 196
29	Hildburghausen	2006	12 400	56,1	69 400	6 500	59,4	38 700
30		2007	12 297	52,6	64 652	6 479	57,2	37 060
31	Ilm-Kreis	2006	13 500	61,2	82 400	9 200	65,0	60 000
32		2007	13 773	58,5	80 557	9 682	61,1	59 146
33	Weimarer Land	2006	32 100	65,6	210 700	19 500	69,2	135 000
34		2007	31 210	68,6	214 046	19 306	73,3	141 438
35	Sonneberg	2006	2 200	51,7	11 100	800	59,9	4 900
36		2007	2 010	54,4	10 936	911	61,8	5 628
37	Saalfeld-Rudolstadt	2006	10 300	55,5	57 400	4 500	61,2	27 500
38		2007	10 306	57,7	59 415	4 380	62,0	27 171
39	Saale-Holzland-Kreis	2006	17 800	61,8	109 800	10 400	63,0	65 400
40		2007	17 010	65,5	111 468	9 906	70,0	69 384
41	Saale-Orla-Kreis	2006	20 700	61,4	127 300	10 000	67,2	67 300
42		2007	20 823	66,4	138 186	10 283	73,2	75 225
43	Greiz	2006	20 600	64,9	133 900	11 300	67,4	76 400
44		2007	20 079	70,7	141 929	11 366	75,9	86 276
45	Altenburger Land	2006	21 200	73,7	156 600	13 900	73,4	101 700
46		2007	20 568	77,0	158 310	13 748	75,7	104 038
47	<b>Thüringen</b>	<b>2006</b>	<b>374 152</b>	<b>64,0</b>	<b>2 392 589</b>	<b>233 571</b>	<b>66,6</b>	<b>1 555 252</b>
48		<b>2007</b>	<b>366 325</b>	<b>64,2</b>	<b>2 350 851</b>	<b>230 342</b>	<b>67,0</b>	<b>1 542 553</b>

**schaftlicher Fruchtarten 2007 nach Kreisen**

raus			Aus Brotgetreide						Lfd. Nr.
Futter- und Industriegetreide			Winterweizen			Sommerweizen			
Anbau- fläche	Ertrag je Hektar	Ernte- menge	Anbau- fläche	Ertrag je Hektar	Ernte- menge	Anbau- fläche	Ertrag je Hektar	Ernte- menge	
ha	dt	t	ha	dt	t	ha	dt	t	
2 100	62,5	13 100	5 200	67,0	34 800	200	43,3	1 000	1
2 226	59,9	13 334	5 288	62,2	32 872	48	37,8	182	2
700	66,8	4 500	1 900	70,5	13 600	.	56,7	.	3
609	69,6	4 240	1 800	80,0	14 405	-	-	-	4
.	.	.	.	.	.	.	.	.	5
.	.	.	.	.	.	-	-	-	6
.	.	.	.	.	.	.	.	.	7
.	.	.	.	.	.	-	-	-	8
500	59,8	2 700	700	73,5	5 000	.	.	.	9
461	66,0	3 046	631	77,6	4 893	.	.	.	10
1 000	55,6	5 500	1 700	67,0	11 700	.	.	.	11
948	55,4	5 253	1 575	73,1	11 509	-	-	-	12
7 700	67,7	52 000	15 000	74,8	112 000	100	50,4	400	13
7 932	65,1	51 607	14 115	74,9	105 723	80	48,5	386	14
6 300	64,0	40 600	11 600	65,5	76 300	300	47,0	1 400	15
5 937	61,7	36 633	11 457	65,2	74 681	207	58,2	1 207	16
6 500	63,4	41 100	5 400	67,8	36 800	200	54,9	1 100	17
7 282	58,5	42 578	6 836	66,4	45 418	119	61,3	732	18
10 800	55,9	60 600	26 700	69,6	186 100	1 100	55,1	5 900	19
11 193	55,6	62 256	24 431	67,9	165 790	448	59,5	2 667	20
14 300	56,5	80 700	24 400	63,7	155 500	700	41,0	2 700	21
13 126	58,9	77 280	24 133	66,8	161 261	639	55,3	3 534	22
6 500	52,8	34 200	4 300	63,6	27 100	100	(51,2)	(300)	23
5 915	47,2	27 892	4 487	63,7	28 562	41	30,8	127	24
7 600	66,0	50 200	15 100	73,3	110 500	200	59,0	1 200	25
7 688	64,2	49 331	14 693	71,9	105 576	107	56,5	606	26
10 400	57,7	60 300	23 900	61,0	145 500	800	39,2	3 300	27
9 155	51,6	47 278	23 889	52,2	124 610	277	42,3	1 170	28
5 900	52,4	30 700	6 100	59,9	36 600	200	46,5	1 000	29
5 818	47,4	27 593	5 984	58,3	34 889	219	25,3	554	30
4 200	52,7	22 300	8 800	64,7	56 700	.	58,6	.	31
4 091	52,3	21 411	8 968	61,0	54 720	54	31,6	172	32
12 200	59,6	72 700	19 100	69,6	133 100	100	39,9	300	33
11 768	60,6	71 290	19 039	73,3	139 526	53	68,8	362	34
1 300	46,7	6 200	800	60,6	4 700	.	.	.	35
1 099	48,3	5 308	794	63,0	5 000	.	.	.	36
5 700	51,7	29 900	4 000	62,4	25 000	.	.	.	37
5 874	54,2	31 814	3 753	62,7	23 548	19	.	.	38
6 900	58,6	40 400	9 800	63,6	62 400	300	51,2	1 500	39
6 816	57,9	39 449	9 347	70,7	66 126	236	57,9	1 370	40
10 700	56,1	60 000	9 000	68,0	61 500	.	.	.	41
10 540	59,7	62 961	8 998	74,2	66 739	26	20,3	53	42
9 100	61,8	56 500	10 800	67,8	73 100	.	.	.	43
8 712	63,9	55 645	10 687	76,4	81 606	76	51,7	394	44
5 500	72,3	40 100	13 300	73,6	97 700	200	58,2	1 000	45
5 152	73,1	37 677	13 101	75,9	99 440	80	.	.	46
<b>136 121</b>	<b>59,1</b>	<b>804 551</b>	<b>217 646</b>	<b>67,3</b>	<b>1 465 630</b>	<b>4 499</b>	<b>48,0</b>	<b>21 609</b>	<b>47</b>
<b>132 357</b>	<b>58,5</b>	<b>773 957</b>	<b>214 060</b>	<b>67,6</b>	<b>1 447 262</b>	<b>2 747</b>	<b>51,2</b>	<b>14 072</b>	<b>48</b>

Noch: 2. Anbauflächen und Ernteerträge wichtiger

Lfd. Nr.	Kreisfreie Stadt Landkreis Land	Jahr	Noch: Aus Brotgetreide			Wintergerste		
			Roggen					
			Anbau- fläche	Ertrag je Hektar	Ernte- menge	Anbau- fläche	Ertrag je Hektar	Ernte- menge
			ha	dt	t	ha	dt	t
1	Stadt Erfurt	2006	200	66,7	1 500	900	70,1	6 200
2		2007	458	40,1	1 838	992	67,0	6 643
3	Stadt Gera	2006	.	.	.	500	78,3	3 500
4		2007	.	.	.	454	77,4	3 514
5	Stadt Jena	2006	.	.	.	.	.	.
6		2007	-	-	-	.	.	.
7	Stadt Suhl	2006	.	.	.	.	.	.
8		2007	-	-	-	.	.	.
9	Stadt Weimar	2006	.	61,6	.	300	62,6	1 600
10		2007	.	.	.	.	73,6	.
11	Stadt Eisenach	2006	100	.	.	500	60,1	2 800
12		2007	201	65,8	1 321	460	64,7	2 977
13	Eichsfeld	2006	300	71,8	2 200	6 700	69,6	46 400
14		2007	577	70,8	4 089	6 936	67,1	46 506
15	Nordhausen	2006	600	61,1	3 800	5 000	66,2	32 800
16		2007	869	53,5	4 645	4 866	64,0	31 163
17	Wartburgkreis	2006	1 000	61,3	6 000	3 600	66,7	24 000
18		2007	1 074	59,3	6 372	3 964	62,3	24 675
19	Unstrut-Hainich-Kreis	2006	700	70,5	5 200	3 400	63,7	21 800
20		2007	1 003	69,1	6 929	3 959	62,0	24 555
21	Kyffhäuserkreis	2006	600	47,6	2 800	7 800	63,7	49 500
22		2007	639	47,1	3 008	7 317	66,1	48 369
23	Schmalkalden-Meiningen	2006	800	55,0	4 600	2 700	61,2	16 600
24		2007	989	54,6	5 403	2 545	53,7	13 671
25	Gotha	2006	600	63,8	4 100	3 500	77,0	27 100
26		2007	696	69,3	4 819	3 724	73,3	27 295
27	Sömmerda	2006	100	60,2	700	3 400	69,4	23 500
28		2007	508	56,7	2 880	3 350	59,3	19 865
29	Hildburghausen	2006	200	58,8	1 100	2 600	56,5	14 600
30		2007	275	58,7	1 612	2 754	51,0	14 056
31	Ilm-Kreis	2006	500	71,1	3 300	2 000	61,3	12 000
32		2007	659	64,6	4 252	2 064	55,8	11 509
33	Weimarer Land	2006	200	54,6	900	3 600	69,2	24 600
34		2007	172	(77,4)	(1 335)	3 590	71,0	25 480
35	Sonneberg	2006	.	47,1	.	500	59,7	2 900
36		2007	103	56,8	584	532	56,6	3 010
37	Saalfeld-Rudolstadt	2006	400	55,2	2 400	2 400	58,9	14 200
38		2007	592	58,9	3 484	2 631	61,3	16 138
39	Saale-Holzland-Kreis	2006	300	54,7	1 500	4 300	63,8	27 600
40		2007	317	58,7	1 862	4 402	63,3	27 863
41	Saale-Orla-Kreis	2006	900	60,2	5 600	4 200	66,1	27 700
42		2007	1 259	67,0	8 433	4 380	70,6	30 917
43	Greiz	2006	400	62,4	2 700	4 500	70,2	31 800
44		2007	602	71,0	4 270	4 711	73,6	34 690
45	Altenburger Land	2006	400	76,1	3 000	4 100	77,8	31 900
46		2007	566	74,0	4 192	3 956	80,3	31 758
47	<b>Thüringen</b>	<b>2006</b>	<b>8 428</b>	<b>61,8</b>	<b>52 066</b>	<b>66 245</b>	<b>66,9</b>	<b>443 177</b>
48		<b>2007</b>	<b>11 568</b>	<b>61,7</b>	<b>71 389</b>	<b>67 773</b>	<b>65,8</b>	<b>446 013</b>

landwirtschaftlicher Fruchtarten 2007 nach Kreisen

Aus Futter- und Industriegetreide									Lfd. Nr.
Sommergerste			Hafer			Triticale			
Anbau- fläche	Ertrag je Hektar	Ernte- menge	Anbau- fläche	Ertrag je Hektar	Ernte- menge	Anbau- fläche	Ertrag je Hektar	Ernte- menge	
ha	dt	t	ha	dt	t	ha	dt	t	
1 000	54,3	5 600	100	66,2	500	100	(82,7)	(700)	1
1 068	54,1	5 776	87	49,7	430	77	62,2	476	2
100	.	.	100	38,9	300	.	.	.	3
.	46,5	.	35	.	.	5	.	.	4
.	.	.	.	.	.	.	.	.	5
.	.	.	.	.	.	.	.	.	6
.	.	.	.	.	.	.	.	.	7
-	-	-	-	-	-	.	.	.	8
200	56,7	1 000	.	.	.	.	.	.	9
276	61,4	1 696	.	.	.	-	-	-	10
400	45,9	1 800	.	.	.	100	77,8	700	11
356	42,5	1 514	30	.	.	102	62,7	639	12
300	.	.	500	61,9	3 000	200	69,4	1 300	13
198	46,6	924	482	48,4	2 330	316	58,4	1 847	14
600	41,2	2 500	200	54,2	800	600	71,3	4 500	15
405	43,9	1 778	168	40,7	685	495	60,6	3 000	16
700	44,1	3 300	500	54,0	2 800	1 600	68,1	11 000	17
910	42,9	3 903	602	44,3	2 666	1 781	63,2	11 250	18
6 700	51,4	34 400	300	.	.	400	64,4	2 500	19
6 473	51,2	33 162	209	.	.	507	58,4	2 961	20
4 700	46,2	21 900	600	48,1	2 700	1 200	54,4	6 500	21
3 882	49,1	19 074	568	40,0	2 270	1 349	.	.	22
1 200	36,5	4 300	700	.	.	1 900	54,3	10 100	23
1 114	33,0	3 671	523	33,5	1 755	1 673	51,4	8 600	24
2 500	54,5	13 600	400	39,8	1 800	1 000	72,5	7 300	25
2 211	56,7	12 549	677	33,8	2 290	1 067	67,0	7 149	26
6 700	51,3	34 200	200	.	.	200	72,0	1 400	27
5 553	47,2	26 218	146	.	.	100	58,9	587	28
1 000	39,8	4 100	500	35,3	1 600	1 800	58,3	10 400	29
943	31,5	2 969	484	27,9	1 348	1 635	56,3	9 211	30
1 600	42,2	6 700	200	.	.	500	58,0	2 800	31
1 260	45,7	5 755	229	47,3	1 080	535	57,1	3 058	32
8 200	56,0	45 900	400	46,4	1 900	.	.	.	33
7 845	56,2	44 122	227	46,7	1 063	.	.	.	34
500	35,3	1 800	100	43,9	500	200	46,0	1 100	35
221	30,5	675	71	36,8	263	273	49,6	1 356	36
2 300	43,1	9 800	200	41,0	800	900	56,6	4 900	37
1 788	42,3	7 557	191	50,1	958	1 257	56,8	7 140	38
1 600	45,8	7 200	200	.	.	800	58,3	4 700	39
1 432	43,1	6 180	147	(38,9)	(571)	814	58,8	4 786	40
5 700	47,9	27 400	200	50,2	1 100	600	66,1	3 800	41
5 110	49,9	25 476	258	41,4	1 068	784	69,8	5 477	42
3 400	50,0	16 900	300	.	.	1 000	66,8	6 400	43
2 926	48,1	14 075	271	.	.	780	70,7	5 514	44
1 300	55,4	6 900	100	.	.	100	72,3	900	45
994	45,4	4 509	72	50,1	360	130	80,6	1 049	46
<b>50 758</b>	<b>49,5</b>	<b>251 403</b>	<b>5 661</b>	<b>48,8</b>	<b>27 618</b>	<b>13 130</b>	<b>61,9</b>	<b>81 264</b>	<b>47</b>
<b>45 092</b>	<b>49,3</b>	<b>222 170</b>	<b>5 482</b>	<b>41,5</b>	<b>22 756</b>	<b>13 781</b>	<b>59,7</b>	<b>82 274</b>	<b>48</b>

Noch: 2. Anbauflächen und Ernteerträge wichtiger

Lfd. Nr.	Kreisfreie Stadt Landkreis Land	Jahr	Ölfrüchte insgesamt			Winterraps		
			Anbau- fläche	Ertrag je Hektar	Ernte- menge	Anbau- fläche	Ertrag je Hektar	Ernte- menge
			ha	dt	t	ha	dt	t
1	Stadt Erfurt	2006	2 600	36,8	9 800	2 400	38,4	9 100
2		2007	.	27,6	.	2 660	27,7	7 355
3	Stadt Gera	2006	1 100	39,4	4 300	1 100	39,4	4 300
4		2007	.	35,0	.	.	35,0	.
5	Stadt Jena	2006	.	.	.	.	.	.
6		2007	-	-	-	-	-	-
7	Stadt Suhl	2006	.	.	.	.	.	.
8		2007	-	-	-	-	-	-
9	Stadt Weimar	2006	300	38,7	1 300	300	38,7	1 300
10		2007	405	35,5	1 436	405	35,5	1 436
11	Stadt Eisenach	2006	900	36,8	3 200	900	36,8	3 200
12		2007	913	34,0	3 101	913	34,0	3 101
13	Eichsfeld	2006	8 600	40,6	35 100	8 600	40,6	35 100
14		2007	8 881	36,4	32 304	8 880	36,4	32 300
15	Nordhausen	2006	6 900	38,1	26 300	6 800	38,3	26 100
16		2007	.	31,2	.	7 464	31,2	23 301
17	Wartburgkreis	2006	4 600	37,1	17 000	4 600	37,2	17 000
18		2007	5 301	33,4	17 722	5 258	33,6	17 655
19	Unstrut-Hainich-Kreis	2006	12 700	35,2	44 600	11 700	36,5	42 500
20		2007	12 932	33,6	43 416	12 818	33,7	43 221
21	Kyffhäuserkreis	2006	12 000	34,5	41 300	11 600	35,0	40 500
22		2007	13 523	31,8	42 973	13 301	31,8	42 295
23	Schmalkalden-Meiningen	2006	3 400	37,0	12 400	3 300	37,4	12 300
24		2007	3 281	35,3	11 575	3 250	35,5	11 547
25	Gotha	2006	6 600	39,0	25 900	6 400	39,4	25 100
26		2007	7 179	34,1	24 485	6 983	34,5	24 092
27	Sömmerda	2006	10 400	32,6	33 800	8 500	35,1	30 000
28		2007	10 915	25,3	27 632	10 304	25,6	26 386
29	Hildburghausen	2006	2 700	34,3	9 200	2 700	34,4	9 100
30		2007	2 875	30,7	8 819	2 841	30,9	8 786
31	Ilm-Kreis	2006	4 900	30,8	15 200	4 100	34,0	14 000
32		2007	.	27,3	.	4 244	28,6	12 135
33	Weimarer Land	2006	9 800	38,1	37 500	9 700	38,4	37 300
34		2007	.	33,3	.	10 937	33,3	36 445
35	Sonneberg	2006	500	36,8	2 000	500	36,8	2 000
36		2007	605	34,0	2 058	.	34,0	.
37	Saalfeld-Rudolstadt	2006	3 000	34,0	10 300	3 000	34,1	10 200
38		2007	.	32,3	.	2 994	32,3	9 675
39	Saale-Holzland-Kreis	2006	6 300	37,2	23 400	6 000	37,8	22 800
40		2007	.	32,1	.	6 395	32,1	20 552
41	Saale-Orla-Kreis	2006	8 000	37,5	30 000	7 800	37,9	29 700
42		2007	8 346	36,6	30 554	8 332	36,7	30 534
43	Greiz	2006	8 000	39,5	31 600	7 800	40,1	31 400
44		2007	8 163	35,8	29 213	8 151	35,8	29 199
45	Altenburger Land	2006	6 800	41,5	28 200	6 600	42,0	27 600
46		2007	7 452	34,0	25 301	7 316	34,3	25 078
47	<b>Thüringen</b>	<b>2006</b>	<b>120 188</b>	<b>36,8</b>	<b>442 434</b>	<b>114 473</b>	<b>37,6</b>	<b>430 763</b>
48		<b>2007</b>	<b>127 184</b>	<b>32,6</b>	<b>414 895</b>	<b>125 097</b>	<b>32,8</b>	<b>410 819</b>

landwirtschaftlicher Fruchtarten 2007 nach Kreisen

Aus Ölfrüchten									Lfd. Nr.
Sommereraps und Rüben			Flachs, Öllein			Körner Sonnenblumen			
Anbau- fläche	Ertrag je Hektar	Ernte- menge	Anbau- fläche	Ertrag je Hektar	Ernte- menge	Anbau- fläche	Ertrag je Hektar	Ernte- menge	
ha	dt	t	ha	dt	t	ha	dt	t	
.	.	.	100	.	.	100	.	.	1
.	.	.	.	.	.	.	.	.	2
.	.	.	.	.	.	.	.	.	3
.	.	.	.	.	.	.	.	.	4
.	.	.	.	.	.	.	.	.	5
.	.	.	.	.	.	.	.	.	6
.	.	.	.	.	.	.	.	.	7
.	.	.	.	.	.	.	.	.	8
.	.	.	.	.	.	.	.	.	9
.	.	.	.	.	.	.	.	.	10
.	.	.	.	.	.	.	.	.	11
.	.	.	.	.	.	.	.	.	12
.	.	.	.	.	.	.	.	.	13
.	.	.	.	.	.	.	.	.	14
100	23,0	200	.	.	.	.	.	.	15
.	.	.	.	.	.	.	.	.	16
.	.	.	.	.	.	.	.	.	17
.	.	.	.	.	.	.	.	.	18
900	21,8	2 000	.	.	.	.	.	.	19
.	.	.	.	.	.	.	.	.	20
100	16,2	200	.	.	.	200	23,3	600	21
.	.	.	.	.	.	219	30,9	677	22
.	20,2	.	.	.	.	.	.	.	23
.	.	.	.	.	.	.	.	.	24
100	39,3	200	100	.	.	100	.	.	25
.	.	.	.	.	.	.	.	.	26
300	15,8	500	600	15,7	900	900	26,0	2 400	27
152	13,1	200	83	10,4	86	363	26,2	951	28
.	.	.	.	.	.	.	.	.	29
34	.	.	.	.	.	.	.	.	30
.	.	.	800	14,3	1 100	.	.	.	31
.	.	.	566	.	.	.	.	.	32
.	19,5	.	100	.	.	.	.	.	33
.	.	.	.	.	.	.	.	.	34
.	.	.	.	.	.	.	.	.	35
.	.	.	.	.	.	.	.	.	36
.	.	.	.	.	.	.	.	.	37
.	.	.	.	.	.	.	.	.	38
.	.	.	100	.	.	200	(26,0)	(500)	39
.	.	.	.	.	.	.	27,5	.	40
.	.	.	100	17,2	200	.	.	.	41
.	.	.	.	.	.	.	.	.	42
.	.	.	100	10,8	200	.	.	.	43
.	.	.	.	.	.	2	.	.	44
.	.	.	.	.	.	200	29,9	600	45
.	.	.	.	.	.	103	20,5	210	46
<b>1 666</b>	<b>20,4</b>	<b>3 398</b>	<b>2 028</b>	<b>15,5</b>	<b>3 144</b>	<b>1 863</b>	<b>26,4</b>	<b>4 916</b>	<b>47</b>
<b>387</b>	<b>14,9</b>	<b>576</b>	<b>717</b>	<b>16,5</b>	<b>1 184</b>	<b>814</b>	<b>26,9</b>	<b>2 190</b>	<b>48</b>

Noch: 2. Anbauflächen und Ernteerträge wichtiger

Lfd. Nr.	Kreisfreie Stadt Landkreis Land	Jahr	Kartoffeln			Zuckerrüben		
			Anbau- fläche	Ertrag je Hektar	Ernte- menge	Anbau- fläche	Ertrag je Hektar	Ernte- menge
			ha	dt	t	ha	dt	t
1	Stadt Erfurt	2006	100	430,5	3 900	300	520,4	17 800
2		2007	92	486,1	4 479	369	582,3	21 484
3	Stadt Gera	2006	.	305,0	.	100	517,9	4 000
4		2007	.	449,9	.	85	757,0	6 450
5	Stadt Jena	2006	.	.	.	.	.	.
6		2007	.	.	.	.	.	.
7	Stadt Suhl	2006	.	.	.	.	.	.
8		2007	.	.	.	.	.	.
9	Stadt Weimar	2006	.	.	.	.	529,7	.
10		2007	.	.	.	.	506,5	.
11	Stadt Eisenach	2006	.	.	.	.	.	.
12		2007	.	.	.	.	.	.
13	Eichsfeld	2006	.	(196,1)	.	.	616,1	.
14		2007	25	(262,5)	( 600)	21	.	.
15	Nordhausen	2006	.	212,9	.	400	449,4	16 700
16		2007	.	535,8	.	425	574,9	24 409
17	Wartburgkreis	2006	.	.	.	.	.	.
18		2007	.	404,4	.	.	.	.
19	Unstrut-Hainich-Kreis	2006	400	365,7	15 700	1 200	573,3	67 800
20		2007	317	385,8	12 217	1 223	581,8	71 154
21	Kyffhäuserkreis	2006	200	333,8	5 100	1 400	502,0	72 100
22		2007	.	396,0	.	1 640	584,8	95 927
23	Schmalkalden-Meiningen	2006	.	294,9	.	100	562,4	3 600
24		2007	.	476,0	.	68	515,5	3 508
25	Gotha	2006	500	392,0	18 900	700	569,0	37 500
26		2007	.	459,0	.	957	604,2	57 808
27	Sömmerda	2006	300	.	.	1 600	508,0	82 700
28		2007	.	447,6	.	1 814	543,4	98 571
29	Hildburghausen	2006	.	(196,0)	.	.	491,6	.
30		2007	10	270,2	272	34	527,4	1 811
31	Ilm-Kreis	2006	.	283,1	.	200	520,8	8 400
32		2007	16	441,8	720	179	519,5	9 294
33	Weimarer Land	2006	200	262,7	4 200	1 200	569,6	65 700
34		2007	.	512,6	.	1 329	641,4	85 247
35	Sonneberg	2006	.	.	.	.	.	.
36		2007	13	312,3	417	.	.	.
37	Saalfeld-Rudolstadt	2006	100	334,5	2 500	.	.	.
38		2007	67	404,6	2 726	.	.	.
39	Saale-Holzland-Kreis	2006	100	404,9	2 600	100	529,7	6 400
40		2007	.	476,9	.	182	581,7	10 588
41	Saale-Orla-Kreis	2006	200	386,2	6 600	100	517,6	6 000
42		2007	.	518,5	.	134	550,5	7 366
43	Greiz	2006	100	(300,7)	(3 300)	200	548,0	11 000
44		2007	116	404,3	4 686	250	650,3	16 257
45	Altenburger Land	2006	200	370,7	6 800	1 400	578,0	82 400
46		2007	205	439,5	9 017	1 782	665,0	118 518
47	<b>Thüringen</b>	<b>2006</b>	<b>2 376</b>	<b>354,1</b>	<b>84 124</b>	<b>9 038</b>	<b>539,3</b>	<b>487 383</b>
48		<b>2007</b>	<b>2 517</b>	<b>441,8</b>	<b>111 198</b>	<b>10 622</b>	<b>600,2</b>	<b>637 501</b>



landwirtschaftlicher Fruchtarten 2007 nach Kreisen

Hülsenfrüchte insgesamt			Aus Hülsenfrüchten						Lfd. Nr.
Anbau- fläche	Ertrag je Hektar	Ernte- menge	Futtererbsen			Ackerbohnen			
			Anbau- fläche	Ertrag je Hektar	Ernte- menge	Anbau- fläche	Ertrag je Hektar	Ernte- menge	
ha	dt	t	ha	dt	t	ha	dt	t	
500	45,2	2 200	500	45,3	2 200	.	.	.	1
294	31,9	938	294	31,9	938	-	-	-	2
200	27,7	500	100	34,3	400	100	.	.	3
124	39,1	484	42	.	.	.	.	.	4
.	.	.	.	.	.	.	.	.	5
.	.	.	.	.	.	-	-	-	6
.	.	.	.	.	.	.	.	.	7
.	.	.	.	.	.	-	-	-	8
100	36,3	300	100	36,6	300	.	.	.	9
80	24,3	194	80	24,3	194	-	-	-	10
200	39,6	1 000	200	40,3	800	100	.	.	11
278	20,9	581	.	20,4	.	.	22,5	.	12
400	29,2	1 000	300	29,4	1 000	.	.	.	13
314	26,4	830	314	26,4	830	-	-	-	14
300	29,7	900	200	31,3	800	100	22,2	100	15
214	15,3	328	147	16,3	240	67	13,3	88	16
700	25,5	1 800	400	26,2	900	200	26,2	400	17
648	24,1	1 557	353	24,1	852	.	21,1	.	18
2 000	36,1	7 100	1 500	37,8	5 600	500	30,5	1 400	19
1 266	26,0	3 297	1 113	25,4	2 826	153	30,7	471	20
1 400	29,6	4 300	1 100	32,0	3 400	400	23,2	900	21
925	30,0	2 774	600	28,9	1 735	288	33,6	968	22
600	25,5	1 500	400	25,6	1 000	100	20,7	300	23
597	23,1	1 380	408	18,9	770	.	32,1	.	24
1 200	36,1	4 500	1 000	38,3	3 900	200	26,3	500	25
989	27,7	2 735	761	25,3	1 926	.	36,8	.	26
1 000	31,8	3 300	900	33,0	2 900	100	.	.	27
868	23,1	2 003	819	22,2	1 816	.	.	.	28
900	26,7	2 300	700	27,0	1 900	100	25,0	300	29
640	20,1	1 288	.	20,0	.	-	-	-	30
1 000	31,1	3 200	1 000	31,1	3 200	.	.	.	31
872	22,1	1 930	846	22,0	1 857	26	.	.	32
2 200	36,1	8 100	2 100	36,5	7 800	100	26,5	200	33
1 630	29,7	4 838	1 551	28,9	4 489	.	53,3	.	34
100	31,6	300	100	31,6	300	.	.	.	35
.	27,4	.	.	27,4	.	-	-	-	36
200	26,5	600	200	29,1	600	.	.	.	37
211	12,1	256	204	12,0	245	.	.	.	38
1 000	32,3	3 100	900	32,3	3 100	.	.	.	39
844	21,7	1 833	838	21,7	1 817	.	.	.	40
1 000	30,9	3 100	1 000	31,1	3 000	.	.	.	41
1 006	30,2	3 043	890	30,4	2 702	.	.	.	42
1 200	32,7	3 800	1 000	33,3	3 500	100	27,0	300	43
946	35,9	3 394	883	35,8	3 159	60	37,9	228	44
700	37,6	2 700	600	39,8	2 300	100	27,3	300	45
311	30,7	956	214	31,2	667	.	30,0	.	46
<b>16 957</b>	<b>32,8</b>	<b>55 588</b>	<b>14 409</b>	<b>34,0</b>	<b>48 991</b>	<b>2 122</b>	<b>26,1</b>	<b>5 538</b>	<b>47</b>
<b>13 139</b>	<b>26,5</b>	<b>34 867</b>	<b>11 274</b>	<b>25,8</b>	<b>29 110</b>	<b>1 477</b>	<b>32,9</b>	<b>4 854</b>	<b>48</b>

Noch: 2. Anbauflächen und Ernteerträge wichtiger

Lfd. Nr.	Kreisfreie Stadt Landkreis Land	Jahr	Silomais (einschl. Grünmais und Lieschkolbenschrot)			Klee, Klee gras und Klee-Luzerne-Gemisch <sup>1)</sup>		
			Anbau- fläche	Ertrag je Hektar	Ernte- menge	Anbau- fläche	Ertrag je Hektar	Ernte- menge
			ha	dt	t	ha	dt	t
1	Stadt Erfurt	2006	400	.	.	.	.	.
2		2007	439	395,1	17 360	.	.	.
3	Stadt Gera	2006	200	.	.	.	.	.
4		2007	283	.	.	16	.	.
5	Stadt Jena	2006	.	.	.	.	.	.
6		2007	-	-	-	.	.	.
7	Stadt Suhl	2006	.	.	.	.	.	.
8		2007	.	.	.	-	-	-
9	Stadt Weimar	2006	.	.	.	.	.	.
10		2007	.	.	.	.	.	.
11	Stadt Eisenach	2006	200	.	.	.	.	.
12		2007	.	488,1	.	18	.	.
13	Eichsfeld	2006	2 300	396,2	89 500	300	.	.
14		2007	2 406	502,2	120 819	229	.	.
15	Nordhausen	2006	1 400	362,2	49 300	.	75,0	.
16		2007	1 354	521,3	70 590	23	.	.
17	Wartburgkreis	2006	3 000	433,5	130 800	600	100,6	6 000
18		2007	3 306	461,0	152 430	711	93,7	6 661
19	Unstrut-Hainich-Kreis	2006	2 600	388,2	100 300	400	121,1	5 100
20		2007	3 011	499,9	150 542	252	110,1	2 770
21	Kyffhäuserkreis	2006	1 500	356,9	53 500	300	35,6	1 000
22		2007	1 885	462,8	87 242	210	41,0	860
23	Schmalkalden-Meiningen	2006	1 600	354,3	58 200	700	84,5	5 700
24		2007	1 763	445,1	78 467	675	109,3	7 380
25	Gotha	2006	1 800	434,0	78 300	100	80,3	800
26		2007	1 875	406,5	76 223	146	115,9	1 690
27	Sömmerda	2006	3 000	397,7	120 500	100	.	.
28		2007	3 889	507,5	197 367	55	.	.
29	Hildburghausen	2006	2 400	346,3	82 400	100	.	.
30		2007	2 550	419,4	106 944	145	67,4	975
31	Ilm-Kreis	2006	1 200	352,5	43 400	400	45,6	1 900
32		2007	1 143	404,8	46 273	368	66,9	2 459
33	Weimarer Land	2006	1 900	407,4	78 500	100	53,8	700
34		2007	2 403	501,9	120 600	118	81,6	959
35	Sonneberg	2006	600	422,8	26 000	100	.	.
36		2007	647	489,5	31 684	83	(60,0)	(499)
37	Saalfeld-Rudolstadt	2006	1 700	396,5	67 600	700	91,7	6 200
38		2007	1 756	412,1	72 350	814	83,0	6 754
39	Saale-Holzland-Kreis	2006	2 900	467,3	134 400	200	97,7	2 400
40		2007	3 534	536,3	189 499	356	101,1	3 594
41	Saale-Orla-Kreis	2006	3 700	425,3	157 600	1 000	131,0	13 400
42		2007	3 717	431,0	160 227	1 025	141,1	14 463
43	Greiz	2006	3 900	376,2	145 100	400	86,2	3 400
44		2007	4 223	482,4	203 712	461	143,4	6 607
45	Altenburger Land	2006	1 800	433,0	79 100	100	108,5	1 100
46		2007	2 156	521,4	112 399	113	102,5	1 160
47	<b>Thüringen</b>	<b>2006</b>	<b>38 121</b>	<b>400,8</b>	<b>1 527 709</b>	<b>5 626</b>	<b>91,9</b>	<b>51 691</b>
48		<b>2007</b>	<b>42 613</b>	<b>475,5</b>	<b>2 026 149</b>	<b>5 838</b>	<b>102,5</b>	<b>59 857</b>

1) Ertrag in Heu umgerechnet - 2) ohne aus der landwirtschaftlichen Erzeugung genommenes Dauergrünland

landwirtschaftlicher Fruchtarten 2007 nach Kreisen

Luzerne / Luzernegras <sup>1)</sup>			Feldgras / Grasanbau auf dem Ackerland <sup>1)</sup>			Dauergrünland insgesamt <sup>1)2)</sup>			Lfd. Nr.
Anbau- fläche	Ertrag je Hektar	Ernte- menge	Anbau- fläche	Ertrag je Hektar	Ernte- menge	Anbau- fläche	Ertrag je Hektar	Ernte- menge	
ha	dt	t	ha	dt	t	ha	dt	t	
100	.	.	100	.	.	1 500	.	.	1
222	108,8	2 412	60	.	.	1 323	.	.	2
.	.	.	100	.	.	700	.	.	3
20	.	.	84	45,6	384	666	.	.	4
.	.	.	.	.	.	1 000	.	.	5
-	-	-	.	.	.	965	.	.	6
.	.	.	.	.	.	200	.	.	7
-	-	-	-	-	-	220	.	.	8
.	.	.	.	.	.	400	.	.	9
.	.	.	10	.	.	289	.	.	10
100	.	.	.	.	.	1 100	.	.	11
.	.	.	.	.	.	1 261	75,1	9 470	12
.	.	.	1 300	64,9	8 200	10 600	55,3	58 700	13
20	79,0	158	1 102	86,0	9 473	10 473	56,0	58 656	14
300	67,7	1 900	400	77,1	2 800	6 000	45,6	27 300	15
277	110,4	3 062	60	82,1	490	6 325	52,4	33 153	16
200	98,9	2 200	600	82,8	5 100	25 800	67,5	174 000	17
235	86,1	2 020	648	89,6	5 810	26 529	61,5	163 025	18
1 000	65,9	6 800	500	68,9	3 600	6 800	41,7	28 300	19
1 070	94,3	10 092	559	93,3	5 215	6 112	(55,8)	(34 090)	20
800	84,2	6 400	400	44,7	1 800	7 300	.	.	21
816	66,4	5 420	282	52,0	1 469	7 341	.	.	22
100	44,9	500	600	107,1	6 600	23 800	57,9	137 600	23
229	45,9	1 049	622	94,5	5 875	23 842	59,8	142 468	24
400	94,1	4 100	200	67,4	1 400	9 600	61,4	59 000	25
435	105,2	4 573	175	79,9	1 397	9 627	88,3	85 018	26
1 000	83,5	8 000	300	28,4	800	2 200	(63,0)	(13 600)	27
907	88,9	8 069	279	107,6	2 997	2 438	69,9	17 052	28
400	86,1	3 300	500	80,1	4 200	13 200	79,6	104 800	29
323	93,2	3 007	640	81,4	5 210	13 279	67,3	89 365	30
200	45,9	900	600	58,7	3 600	8 000	.	.	31
203	70,4	1 431	616	89,2	5 498	7 985	50,1	40 027	32
700	77,8	5 800	500	76,3	3 900	4 700	60,3	28 200	33
818	78,0	6 379	559	58,5	3 274	4 826	61,2	29 535	34
.	.	.	200	118,7	1 900	3 500	.	.	35
36	.	.	122	99,8	1 213	3 473	.	.	36
500	111,4	5 900	900	93,2	8 800	14 900	56,9	84 800	37
603	106,4	6 424	810	92,7	7 508	14 966	57,6	86 180	38
700	80,0	5 500	1 000	109,7	11 400	10 000	58,4	58 200	39
607	86,2	5 236	1 026	110,9	11 383	9 902	58,7	58 102	40
200	99,2	2 000	1 900	121,6	23 400	11 600	68,2	78 800	41
230	94,7	2 176	1 856	127,8	23 714	11 643	76,1	88 569	42
100	97,2	1 200	1 700	95,0	15 800	9 900	67,5	66 500	43
133	155,3	2 067	1 568	105,1	16 480	9 746	70,2	68 455	44
200	107,6	1 700	600	100,6	5 500	3 500	65,7	22 700	45
158	133,8	2 117	519	116,0	6 016	3 530	80,2	28 311	46
<b>7 148</b>	<b>83,8</b>	<b>59 897</b>	<b>12 419</b>	<b>88,8</b>	<b>110 266</b>	<b>176 095</b>	<b>60,4</b>	<b>1 062 874</b>	<b>47</b>
<b>7 427</b>	<b>90,9</b>	<b>67 509</b>	<b>11 604</b>	<b>98,1</b>	<b>113 854</b>	<b>176 759</b>	<b>62,5</b>	<b>1 105 077</b>	<b>48</b>

Noch: 2. Anbauflächen und Ernteerträge wichtiger landwirtschaftlicher Fruchtarten 2007 nach Kreisen

Lfd. Nr.	Kreisfreie Stadt Landkreis Land	Jahr	Aus Dauergrünland					
			Dauerwiesen <sup>1)</sup>			Mähweiden <sup>1)</sup>		
			Anbau- fläche	Ertrag je Hektar	Ernte- menge	Anbau- fläche	Ertrag je Hektar	Ernte- menge
			ha	dt	t	ha	dt	t
1	Stadt Erfurt	2006	400	.	.	500	.	.
2		2007	358	54,2	1 939	444	.	.
3	Stadt Gera	2006	200	.	.	400	.	.
4		2007	106	.	.	448	.	.
5	Stadt Jena	2006	.	.	.	200	.	.
6		2007	48	.	.	.	.	.
7	Stadt Suhl	2006	.	.	.	.	.	.
8		2007	.	.	.	.	.	.
9	Stadt Weimar	2006	300	.	.	.	.	.
10		2007	.	.	.	183	.	.
11	Stadt Eisenach	2006	400	.	.	500	.	.
12		2007	441	95,1	4 193	489	.	.
13	Eichsfeld	2006	1 600	.	.	5 900	63,7	37 800
14		2007	1 950	.	.	5 220	63,7	33 241
15	Nordhausen	2006	900	40,4	3 500	2 400	69,1	16 400
16		2007	989	47,1	4 655	2 852	70,5	20 102
17	Wartburgkreis	2006	2 400	74,0	17 800	17 300	69,5	120 200
18		2007	2 622	72,4	18 983	18 008	62,1	111 755
19	Unstrut-Hainich-Kreis	2006	800	.	.	3 300	51,4	17 100
20		2007	415	.	.	3 114	60,8	18 931
21	Kyffhäuserkreis	2006	1 400	37,8	5 400	1 900	.	.
22		2007	885	56,7	5 018	2 014	79,0	15 908
23	Schmalkalden-Meiningen	2006	5 700	56,8	32 100	12 600	64,8	81 600
24		2007	5 154	57,8	29 795	11 379	70,9	80 660
25	Gotha	2006	2 700	68,8	18 400	4 600	68,8	31 600
26		2007	2 382	70,3	16 739	4 570	118,6	54 216
27	Sömmerda	2006	700	73,7	5 400	900	65,3	6 000
28		2007	1 107	.	.	699	77,5	5 411
29	Hildburghausen	2006	3 300	159,1	52 600	5 600	65,2	36 700
30		2007	3 187	75,5	24 063	5 732	67,5	38 715
31	Ilm-Kreis	2006	1 600	.	.	4 400	.	.
32		2007	1 436	(54,8)	(7 873)	4 456	54,6	24 331
33	Weimarer Land	2006	1 700	59,9	9 900	1 800	72,5	13 300
34		2007	1 747	77,7	13 563	1 861	64,3	11 954
35	Sonneberg	2006	1 200	76,9	8 900	2 000	.	.
36		2007	1 156	69,3	8 016	1 787	.	.
37	Saalfeld-Rudolstadt	2006	700	63,4	4 400	7 700	63,7	48 800
38		2007	614	58,4	3 586	7 651	66,3	50 753
39	Saale-Holzland-Kreis	2006	1 200	70,1	8 700	4 500	64,1	29 100
40		2007	1 362	73,0	9 947	4 344	61,1	26 552
41	Saale-Orla-Kreis	2006	1 900	63,7	12 100	7 800	74,7	58 100
42		2007	2 097	74,4	15 596	7 646	84,2	64 349
43	Greiz	2006	2 100	(65,3)	(13 400)	6 800	69,5	47 600
44		2007	2 019	67,4	13 596	6 780	76,3	51 740
45	Altenburger Land	2006	800	(71,4)	(5 600)	1 800	71,6	13 100
46		2007	1 164	.	.	1 659	71,6	11 869
47	<b>Thüringen</b>	<b>2006</b>	<b>31 978</b>	<b>71,6</b>	<b>229 055</b>	<b>93 001</b>	<b>66,1</b>	<b>614 367</b>
48		<b>2007</b>	<b>31 289</b>	<b>67,7</b>	<b>211 858</b>	<b>91 426</b>	<b>70,3</b>	<b>642 906</b>

1) Ertrag in Heu umgerechnet

**3. Anbauflächen und Ernteerträge landwirtschaftlicher Fruchtarten 2007 von Betrieben, die dem Kontrollverfahren nach der EWG-Verordnung Nr. 2092/91 unterliegen**

Fruchtart	Anbaufläche	Ertrag je Hektar	Erntemenge
	ha	dt	t
Getreide insgesamt (einschl. Körnermais und Mais für Corn-Cob-Mix)	12 309	48,3	59 413
davon Getreide insgesamt (ohne Körnermais und Mais für Corn-Cob-Mix)	12 258	48,2	59 096
davon Brotgetreide	6 738	54,6	36 791
davon Winterweizen	5 538	57,6	31 919
Sommerweizen	470	49,8	2 339
Hartweizen	-	-	-
Roggen	583	34,4	2 006
Wintermenggetreide	147	35,7	526
Futter- und Industriegetreide	5 521	40,4	22 305
davon Wintergerste	1 714	56,2	9 633
Sommergerste	1 478	42,5	6 284
Hafer	1 401	26,7	3 736
Sommermenggetreide	110	29,1	320
Triticale	818	28,5	2 333
Körnermais und Mais für Corn-Cob-Mix	51	62,2	317
Ölfrüchte insgesamt	2 665	31,2	8 315
davon Raps und Rübsen zusammen	.	.	.
davon Winterraps	2 395	31,8	7 603
Sommerraps, Winter- und Sommerrübsen	.	.	.
Flachs, Öllein	-	-	-
Körnersonnenblumen	220	.	.
alle anderen Ölfrüchte	.	.	.

Noch 3. Anbauflächen und Ernteerträge landwirtschaftlicher Fruchtarten 2007 von Betrieben, die dem Kontrollverfahren nach der EWG-Verordnung Nr. 2092/91 unterliegen

Fruchtart	Anbaufläche	Ertrag je Hektar	Erntemenge
	ha	dt	t
Hülsenfrüchte zur Körnergewinnung insgesamt	1 094	22,9	2 502
davon			
Futtererbsen	455	13,4	607
Ackerbohnen	589	30,8	1 811
alle anderen Hülsenfrüchte <sup>1)</sup>	51	16,5	83
Kartoffeln zusammen	206	271,4	5 595
davon			
Frühkartoffeln	-	-	-
mittelfrühe und späte Kartoffeln	206	271,4	5 595
Zuckerrüben	384	590,8	22 695
Silomais (einschließlich Grünmais und Lieschkolbenschrot)	406	473,3	19 213
Klee, Klee gras und Klee-Luzerne-Gemisch <sup>2)</sup>	1 518	80,9	12 278
Luzerne / Luzerne gras <sup>2)</sup>	949	44,5	4 219
Feld gras / Grasanbau auf dem Ackerland <sup>2)</sup>	362	44,8	1 622
Dauergrünland insgesamt <sup>2)3)</sup>	17 267	49,1	84 783
davon			
Dauerwiesen <sup>2)</sup>	3 605	47,8	17 236
Mähweiden <sup>2)</sup>	8 940	56,4	50 430
Dauerweiden <sup>2)</sup>	4 076	38,0	15 486
Streuwiesen und Hutungen <sup>2)</sup>	646	25,3	1 632

1) einschl. Lupinen - 2) Ertrag in Heu umgerechnet - 3) ohne aus der landwirtschaftlichen Erzeugung genommenes Dauergrünland



