

Statistischer Bericht

C III - m 3 / 07

Ergebnisse der tierischen Erzeugung
in Thüringen
März 2007

Bestell - Nr. 03 305

Thüringer Landesamt für Statistik



Zeichenerklärung

- 0 weniger als die Hälfte von 1 in der letzten besetzten Stelle, jedoch mehr als nichts
- nichts vorhanden (genau Null)
- . Zahlenwert unbekannt oder geheim zu halten
- ... Angabe fällt später an
- / Zahlenwert nicht sicher genug
- x Tabellenfach gesperrt, weil Aussage nicht sinnvoll
- () Aussagewert eingeschränkt
- r berichtigte Zahl
- p vorläufige Zahl

Anmerkung: Abweichungen in den Summen erklären sich aus dem Runden von Einzelwerten.

Herausgeber:

Thüringer Landesamt für Statistik
Europaplatz 3, 99091 Erfurt
Postfach 90 01 63, 99104 Erfurt

Telefon: 0361 37-84642/84647
Telefax: 0361 37-84699
Internet: www.statistik.thueringen.de
E-Mail: auskunft@statistik.thueringen.de

Auskunft erteilt:

Referat: Land- und Forstwirtschaft,
Betriebsregister Landwirtschaft
Telefon: 0361 37-734554

Herausgegeben im Mai 2007

Heft-Nr.: 120 / 07
Preis: 3,75 EUR

© Thüringer Landesamt für Statistik, Erfurt, 2007

Für nichtgewerbliche Zwecke sind Vervielfältigung und unentgeltliche Verbreitung, auch auszugsweise, mit Quellenangabe gestattet. Die Verbreitung, auch auszugsweise, über elektronische Systeme/Datenträger bedarf der vorherigen Zustimmung. Alle übrigen Rechte bleiben vorbehalten.

Inhaltsverzeichnis

	Seite
Vorbemerkungen	3
Grafiken	
1. Veränderung der Schlachtungen 2007 gegenüber dem jeweiligen Vorjahresmonat	4
2. Veränderung der Milchanlieferung an Molkereien 2007 gegenüber dem jeweiligen Vorjahresmonat	4
Tabellen	
1. Schlachtungen und Schlachtmenge 2007	5
2. Milchanlieferung an Molkereien 2007 nach Kreisen	6
3. Milchanlieferung an Molkereien 2007 nach Ländern	7
4. Legehennenhaltung und Eierzeugung 2007 nach Monaten und im März 2007 nach der Größenstruktur	8
5. Legehennenhaltung, Eierzeugung und Geflügelschlachtung 2007	9

Vorbemerkungen

Dieser Bericht erscheint monatlich und enthält vorläufige Ergebnisse.

Rechtsgrundlagen

Gesetz über Agrarstatistiken (Agrarstatistikgesetz - AgrStatG) in der Fassung der Bekanntmachung vom 19. Juli 2006 (BGBl. I S. 1662), geändert durch Artikel 210 der Verordnung vom 31. Oktober 2006 (BGBl. I S. 2407). Anwendung finden auch Vorschriften des Gesetzes über die Statistik für Bundeszwecke (Bundesstatistikgesetz - BStatG) vom 22. Januar 1987 (BGBl. I S. 462, 565), zuletzt geändert durch Artikel 2 des Gesetzes vom 9. Juni 2005 (BGBl. I S. 1534).

Schlachtungen, Schlachtgewichte, Schlachtmenge

Die Schlachtungsstatistik umfasst alle von amtlichen Veterinären an Rindern, Kälbern, Schweinen, Schafen, Ziegen und Pferden durchgeführten Schlachtier- und Fleischuntersuchungen. Erhebungsmerkmale der Schlachtungsstatistik sind die Zahl der Tiere nach Herkunft, Tierart, Tauglichkeit, gewerblichen Schlachtungen und Hausschlachtungen und bei Rindern außerdem nach Kategorien. In diesem Bericht werden die tauglich beurteilten Tiere aus gewerblichen Schlachtungen inländischer und ausländischer Herkunft zusammengefasst nachgewiesen.

Für die Schlachtgewichtsstatistik werden für die Schweine die von der Thüringer Landesanstalt für Landwirtschaft auf Grund der nach der Vierten Vieh- und Fleischgesetz-Durchführungsverordnung ¹⁾ ermittelten durchschnittlichen Schlachtgewichte verwendet. Für die Rinder und Kälber werden ab 2005 aus Gründen der statistischen Geheimhaltung gemeinsame Durchschnittsschlachtgewichte der Thüringer und der Sächsischen Landesanstalt für Landwirtschaft ermittelt und verwendet. Das Durchschnittsschlachtgewicht für Schafe basiert ab 2005 auf den Angaben des Statistischen Bundesamtes, die Durchschnittsschlachtgewichte für die Tierarten Ziegen und Pferde entsprechen langjährigen Durchschnittswerten und werden vom Statistischen Bundesamt im Einvernehmen mit dem BMELV festgelegt.

Die Ermittlung der Gesamtschlachtmenge erfolgt auf der Grundlage der Anzahl der beschauten, als tauglich beurteilten Tiere und der erreichten Durchschnittsschlachtgewichte.

Milchanlieferung

Grundlage hierfür sind die nach der Marktordnungswaren-Meldeverordnung ²⁾ zu erstattenden Meldungen der Molkereien. Erfasst wird die von Thüringer Erzeugern an Molkereien angelieferte Milchmenge mit natürlichem Fettgehalt einschließlich Ziegen-, Schaf- und Büffelmilch. Diese Angaben werden von der Thüringer Landesanstalt für Landwirtschaft monatlich nach Einzugsgebieten bereitgestellt.

Legehennenhaltung und Eierzeugung

Hier sind die Inhaber bzw. Leiter von Unternehmen mit mindestens 3 000 Hennenhaltungsplätzen auskunftspflichtig.

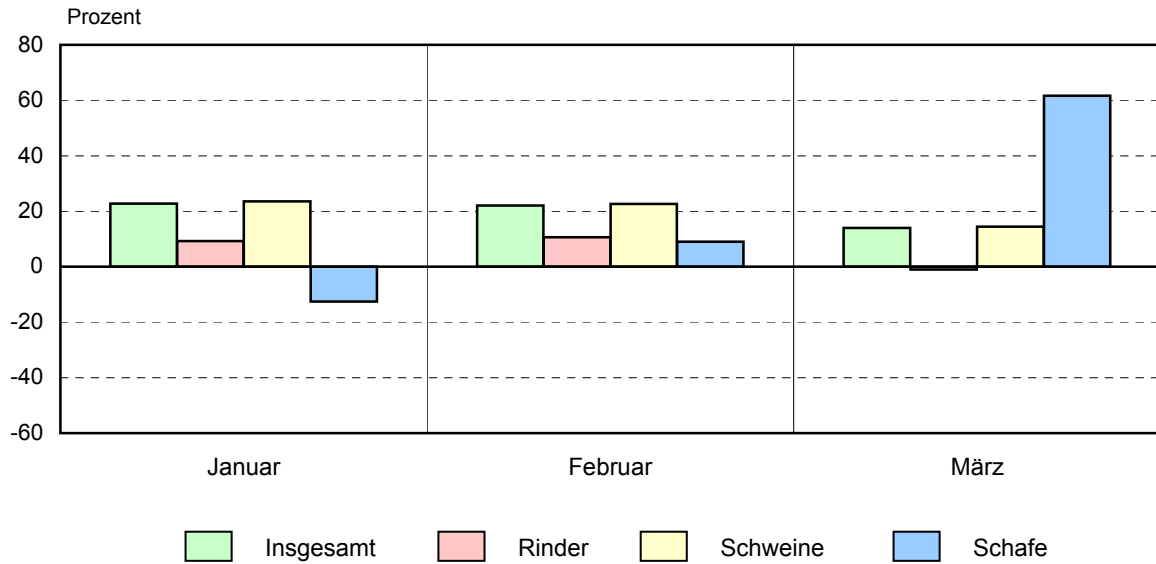
Geflügelschlachtung

Auskunftspflichtig sind die Inhaber bzw. Leiter von Unternehmen mit einer Schlachtkapazität von mindestens 2 000 Tieren im Monat.

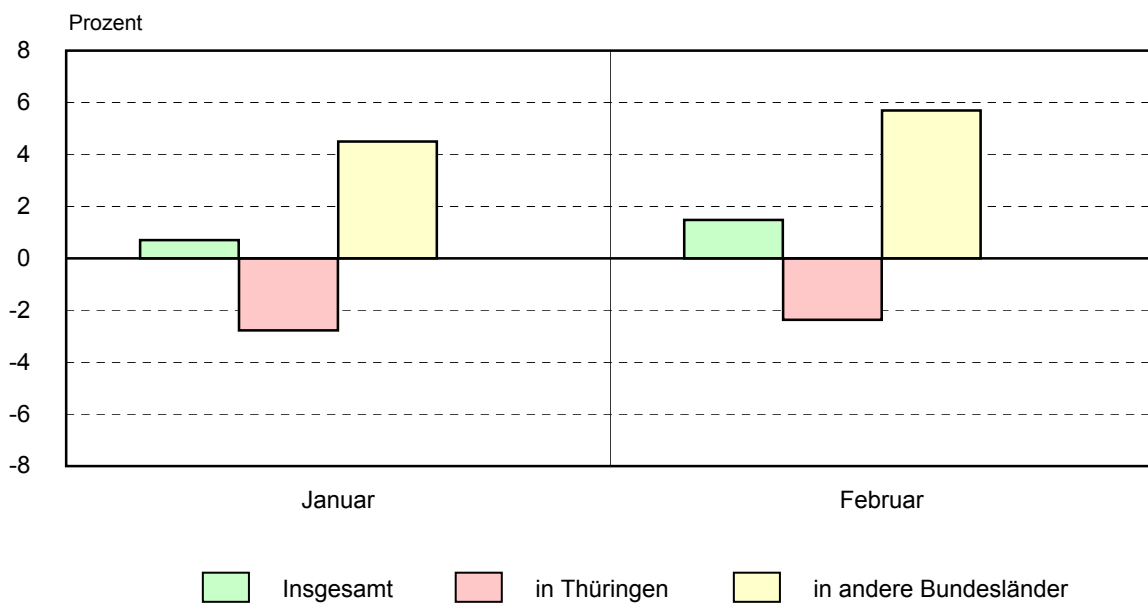
1) Vierte Vieh- und Fleischgesetz-Durchführungsverordnung in der Fassung der Bekanntmachung vom 23. Juni 1994 (BGBl. I S. 1302), zuletzt geändert durch Artikel 2 der Verordnung vom 1. August 2003 (BGBl. I S. 1556).

2) Verordnung über Meldepflichten über Marktordnungswaren (Marktordnungswaren-Meldeverordnung) vom 24. November 1999 (BGBl. I S. 2286).

1. Veränderung der Schlachtungen 2007 gegenüber dem jeweiligen Vorjahresmonat



2. Veränderung der Milchanlieferung an Molkereien 2007 gegenüber dem jeweiligen Vorjahresmonat



1. Schlachtungen und Schlachtmenge 2007 *)

Monat Zeitraum	Rinder ins- gesamt	Davon				Kälber ²⁾	Schweine	Schafe, Lämmer, Hammel	Ziegen	Pferde	
		Ochsen	Bullen	Kühe	Färsen ¹⁾						
Anzahl der Schlachtungen in Stück											
März	I	6 061	66	2 323	3 125	547	197	158 182	808	112	15
	G	5 708	63	2 161	3 084	400	181	155 510	635	73	10
	H	353	3	162	41	147	16	2 672	173	39	5
Januar-März	I	17 229	148	6 295	9 121	1 665	439	449 747	1 817	207	58
	G	16 128	141	5 784	8 979	1 224	401	440 534	1 267	113	39
	H	1 101	7	511	142	441	38	9 213	550	94	19
Dagegen 2006											
März	I	6 127	70	2 208	3 178	671	177	138 169	500	40	24
	G	5 760	64	2 051	3 124	521	157	135 266	349	16	16
	H	367	6	157	54	150	20	2 903	151	24	8
Januar-März	I	16 289	111	5 384	8 999	1 795	417	374 945	1 550	189	59
	G	15 109	97	4 870	8 823	1 319	362	364 625	963	52	35
	H	1 180	14	514	176	476	55	10 320	587	137	24
Schlachtmenge in Tonnen											
März	I	1 889	19	860	870	140	15	14 703	18	2	4
	G	1 779	18	800	859	102	14	14 455	14	1	3
	H	110	1	60	11	38	1	248	4	1	1
Januar-März	I	5 291	42	2 300	2 518	431	30	41 789	40	4	15
	G	4 949	40	2 113	2 479	317	27	40 933	28	2	10
	H	342	2	186	39	114	3	856	12	2	5
Dagegen 2006											
März	I	1 878	20	794	887	176	12	12 753	11	1	6
	G	1 765	19	738	872	137	11	12 485	8	0	4
	H	113	2	56	15	39	1	268	3	0	2
Januar-März	I	4 898	33	1 913	2 496	456	28	34 772	34	3	16
	G	4 542	28	1 730	2 448	336	25	33 815	21	1	9
	H	356	4	182	49	121	4	958	13	2	6
Durchschnittsschlachtgewichte in Kilogramm											
März	G	312	290	370	278	256	75	93	22	18	264
Dagegen 2006											
März	G	306	292	360	279	263	67	92	22	18	264

*) tauglich beurteilte Tiere - 1) ausgewachsene weibliche Rinder, die noch nicht gekalbt haben - 2) Tiere, deren Schlachtkörper als Kälber zugeschnitten sind

I Schlachtungen insgesamt, G Gewerbliche Schlachtungen, H Hausschlachtungen

2. Milchanlieferung an Molkereien 2007 nach Kreisen

Kreisfreie Stadt Landkreis Land	Januar	Februar	März	April	Mai	Juni
	Tonnen					
Stadt Erfurt	439	392				
Stadt Gera	317	287				
Stadt Jena	-	-				
Stadt Suhl	-	-				
Stadt Weimar	116	98				
Stadt Eisenach	412	369				
Eichsfeld	5 171	4 691				
Nordhausen	3 124	2 882				
Wartburgkreis	6 891	6 319				
Unstrut-Hainich-Kreis	4 264	4 000				
Kyffhäuserkreis	2 322	2 113				
Schmalkalden-Meiningen	4 778	4 378				
Gotha	3 726	3 369				
Sömmerda	3 650	3 365				
Hildburghausen	4 445	4 040				
Ilm-Kreis	2 523	2 326				
Weimarer Land	4 728	4 316				
Sonneberg	1 609	1 469				
Saalfeld-Rudolstadt	3 356	3 140				
Saale-Holzland-Kreis	4 919	4 483				
Saale-Orla-Kreis	9 511	8 786				
Greiz	8 484	7 797				
Altenburger Land	3 403	3 138				
Thüringen	78 188	71 758				
Dagegen 2006	77 639	70 712				

3. Milchanlieferung an Molkereien 2007 nach Ländern

Monat Zeitraum	Milchan- lieferung insgesamt	Davon an Molkereien in								
		Thürin- gen	Bayern	Hessen	Meckl.- Vorp.	Nieder- sachsen	Nordrh.- Westfal.	Rheinl.- Pfalz	Sachsen	Sachsen- Anhalt
Tonnen										
Januar	78 188	39 321	21 112	46	916	379	2 051	7 163	2 856	4 344
Februar	71 758	36 089	19 451	42	796	340	1 894	6 580	2 619	3 947
Januar-Februar	149 946	75 410	40 563	88	1 712	719	3 945	13 743	5 475	8 291
Dagegen 2006										
Januar	77 639	40 444	19 671	-	886	418	1 934	6 994	3 446	3 847
Februar	70 712	36 966	17 813	-	779	357	1 811	6 312	3 160	3 513
Januar-Februar	148 351	77 410	37 484	-	1 665	775	3 745	13 306	6 605	7 360

4. Legehennenhaltung und Eiererzeugung 2007 nach Monaten und im März 2007 nach der Größenstruktur

Monat Größenstruktur Haltungskapazität von ... bis unter ... Hennenhaltungsplätze ¹⁾	Betriebe	Hennen- haltungs- plätze ¹⁾	Legehennen ²⁾		Erzeugte Eier ³⁾ 1 000 Stück	Lege- leistung Eier je Henne Stück	Auslastung der Haltungs- kapazität Prozent
			am 1. des Berichts- monats Anzahl	im Durch- schnitt			
Januar	24	2 209 106	1 726 924	1 663 634	41 318	24,8	78,2
Februar	24	2 235 156	1 600 343	1 657 429	36 904	22,3	71,6
März	24	2 235 156	1 714 514	1 763 644	46 889	26,6	76,7
davon							
unter 10 000	4	23 400	18 408	17 124	419	24,5	78,7
10 000 - 30 000	7	110 682	76 165	83 464	2 110	25,3	68,8
30 000 - 100 000	9	607 000	512 636	517 699	12 448	24,0	84,5
100 000 und mehr	4	1 494 074	1 107 305	1 145 357	31 912	27,9	74,1

1) bei voller Ausnutzung der für die Hennenhaltung verfügbaren Stallplätze - 2) einschließlich legereifer Junghennen und Legehennen, die sich in der Legepause befinden - 3) einschließlich Bruch-, Knick- und Junghenneneier

5. Legehennenhaltung, Eierzeugung und Geflügelschlachtung 2007

Merkmal	Einheit	Januar	Februar	März	April	Mai	Juni
Hennenhaltungsplätze am 1. des Berichtsmonats ¹⁾	1 000 St.	2 209	2 235	2 235			
Auslastung der Haltungskapazität am 1. des Berichtsmonats	%	78,2	71,6	76,7			
Legehennen am 1. des Berichtsmonats ²⁾	1 000 St.	1 727	1 600	1 715			
Legehennen im Durchschnitt des Berichtsmonats ²⁾	1 000 St.	1 664	1 657	1 764			
Erzeugte Eier ³⁾	1 000 St.	41 318	36 904	46 889			
Legeleistung Eier je Henne	St.	24,8	22,3	26,6			
Geschlachtetes Geflügel	t	.	.	.			
Dagegen 2006							
Auslastung der Haltungskapazität am 1. des Berichtsmonats	%	78,5	77,6	81,0			
Legehennen im Durchschnitt des Berichtsmonats ²⁾	1 000 St.	1 732	1 760	1 766			
Erzeugte Eier ³⁾	1 000 St.	42 791	40 135	45 753			
Legeleistung Eier je Henne	St.	24,7	22,8	25,9			
Geschlachtetes Geflügel	t	.	.	.			

1) bei voller Ausnutzung der für die Hennenhaltung verfügbaren Stallplätze - 2) einschließlich legereifer Junghennen und Legehennen, die sich in der Legepause befinden - 3) einschließlich Bruch-, Knick- und Junghenneneier