

Statistischer Bericht

C III - m 4 / 07

Ergebnisse der tierischen Erzeugung
in Thüringen
April 2007

Bestell - Nr. 03 305

Thüringer Landesamt für Statistik



Zeichenerklärung

- 0 weniger als die Hälfte von 1 in der letzten besetzten Stelle, jedoch mehr als nichts
- nichts vorhanden (genau Null)
- . Zahlenwert unbekannt oder geheim zu halten
- ... Angabe fällt später an
- / Zahlenwert nicht sicher genug
- x Tabellenfach gesperrt, weil Aussage nicht sinnvoll
- () Aussagewert eingeschränkt
- r berichtigte Zahl
- p vorläufige Zahl

Anmerkung: Abweichungen in den Summen erklären sich aus dem Runden von Einzelwerten.

Herausgeber:

Thüringer Landesamt für Statistik
Europaplatz 3, 99091 Erfurt
Postfach 90 01 63, 99104 Erfurt

Telefon: 0361 37-84642/84647
Telefax: 0361 37-84699
Internet: www.statistik.thueringen.de
E-Mail: auskunft@statistik.thueringen.de

Auskunft erteilt:

Referat: Land- und Forstwirtschaft,
Betriebsregister Landwirtschaft
Telefon: 0361 37-734554

Herausgegeben im Juni 2007

Heft-Nr.: 138 / 07
Preis: 3,75 EUR

© Thüringer Landesamt für Statistik, Erfurt, 2007

Für nichtgewerbliche Zwecke sind Vervielfältigung und unentgeltliche Verbreitung, auch auszugsweise, mit Quellenangabe gestattet. Die Verbreitung, auch auszugsweise, über elektronische Systeme/Datenträger bedarf der vorherigen Zustimmung. Alle übrigen Rechte bleiben vorbehalten.

Inhaltsverzeichnis

	Seite
Vorbemerkungen	3
Grafiken	
1. Veränderung der Schlachtungen 2007 gegenüber dem jeweiligen Vorjahresmonat	4
2. Veränderung der Milchanlieferung an Molkereien 2007 gegenüber dem jeweiligen Vorjahresmonat	4
Tabellen	
1. Schlachtungen und Schlachtmenge 2007	5
2. Milchanlieferung an Molkereien 2007 nach Kreisen	6
3. Milchanlieferung an Molkereien 2007 nach Ländern	7
4. Legehennenhaltung und Eierzeugung 2007 nach Monaten und im April 2007 nach der Größenstruktur	8
5. Legehennenhaltung, Eierzeugung und Geflügelschlachtung 2007	9

Vorbemerkungen

Dieser Bericht erscheint monatlich und enthält vorläufige Ergebnisse.

Rechtsgrundlagen

Gesetz über Agrarstatistiken (Agrarstatistikgesetz - AgrStatG) in der Fassung der Bekanntmachung vom 19. Juli 2006 (BGBl. I S. 1662), geändert durch Artikel 210 der Verordnung vom 31. Oktober 2006 (BGBl. I S. 2407). Anwendung finden auch Vorschriften des Gesetzes über die Statistik für Bundeszwecke (Bundesstatistikgesetz - BStatG) vom 22. Januar 1987 (BGBl. I S. 462, 565), zuletzt geändert durch Artikel 2 des Gesetzes vom 9. Juni 2005 (BGBl. I S. 1534).

Schlachtungen, Schlachtgewichte, Schlachtmenge

Die Schlachtungsstatistik umfasst alle von amtlichen Veterinären an Rindern, Kälbern, Schweinen, Schafen, Ziegen und Pferden durchgeführten Schlachtier- und Fleischuntersuchungen. Erhebungsmerkmale der Schlachtungsstatistik sind die Zahl der Tiere nach Herkunft, Tierart, Tauglichkeit, gewerblichen Schlachtungen und Hausschlachtungen und bei Rindern außerdem nach Kategorien. In diesem Bericht werden die tauglich beurteilten Tiere aus gewerblichen Schlachtungen inländischer und ausländischer Herkunft zusammengefasst nachgewiesen.

Für die Schlachtgewichtsstatistik werden für die Schweine die von der Thüringer Landesanstalt für Landwirtschaft auf Grund der nach der Vierten Vieh- und Fleischgesetz-Durchführungsverordnung ¹⁾ ermittelten durchschnittlichen Schlachtgewichte verwendet. Für die Rinder und Kälber werden ab 2005 aus Gründen der statistischen Geheimhaltung gemeinsame Durchschnittsschlachtgewichte der Thüringer und der Sächsischen Landesanstalt für Landwirtschaft ermittelt und verwendet. Das Durchschnittsschlachtgewicht für Schafe basiert ab 2005 auf den Angaben des Statistischen Bundesamtes, die Durchschnittsschlachtgewichte für die Tierarten Ziegen und Pferde entsprechen langjährigen Durchschnittswerten und werden vom Statistischen Bundesamt im Einvernehmen mit dem BMELV festgelegt.

Die Ermittlung der Gesamtschlachtmenge erfolgt auf der Grundlage der Anzahl der beschauten, als tauglich beurteilten Tiere und der erreichten Durchschnittsschlachtgewichte.

Milchanlieferung

Grundlage hierfür sind die nach der Marktordnungswaren-Meldeverordnung ²⁾ zu erstattenden Meldungen der Molkereien. Erfasst wird die von Thüringer Erzeugern an Molkereien angelieferte Milchmenge mit natürlichem Fettgehalt einschließlich Ziegen-, Schaf- und Büffelmilch. Diese Angaben werden von der Thüringer Landesanstalt für Landwirtschaft monatlich nach Einzugsgebieten bereitgestellt.

Legehennenhaltung und Eierzeugung

Hier sind die Inhaber bzw. Leiter von Unternehmen mit mindestens 3 000 Hennenhaltungsplätzen auskunftspflichtig.

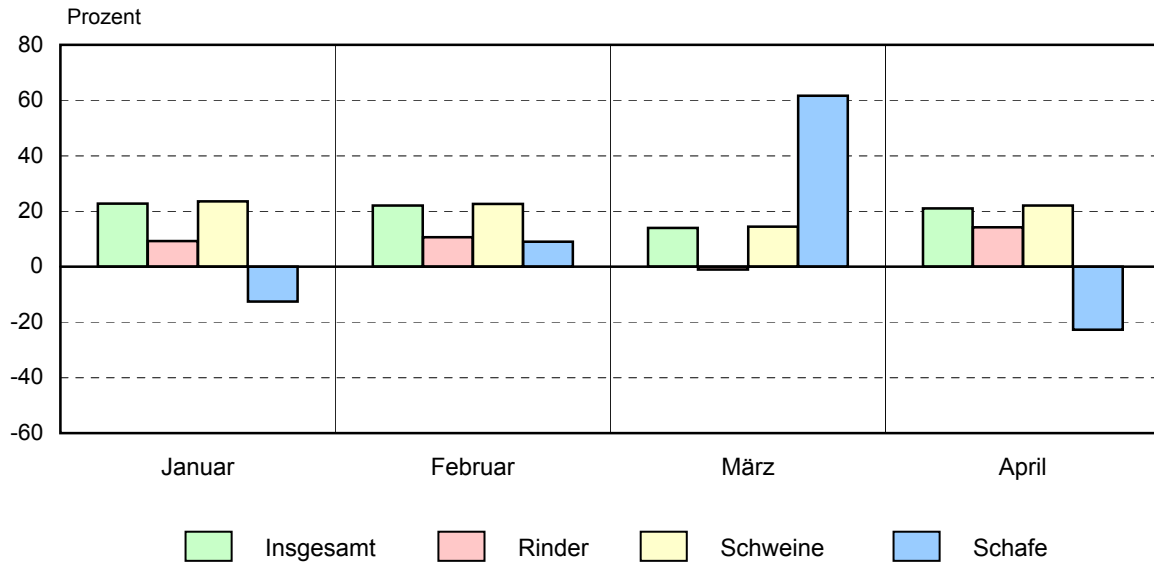
Geflügelschlachtung

Auskunftspflichtig sind die Inhaber bzw. Leiter von Unternehmen mit einer Schlachtkapazität von mindestens 2 000 Tieren im Monat.

1) Vierte Vieh- und Fleischgesetz-Durchführungsverordnung in der Fassung der Bekanntmachung vom 23. Juni 1994 (BGBl. I S. 1302), zuletzt geändert durch Artikel 2 der Verordnung vom 1. August 2003 (BGBl. I S. 1556).

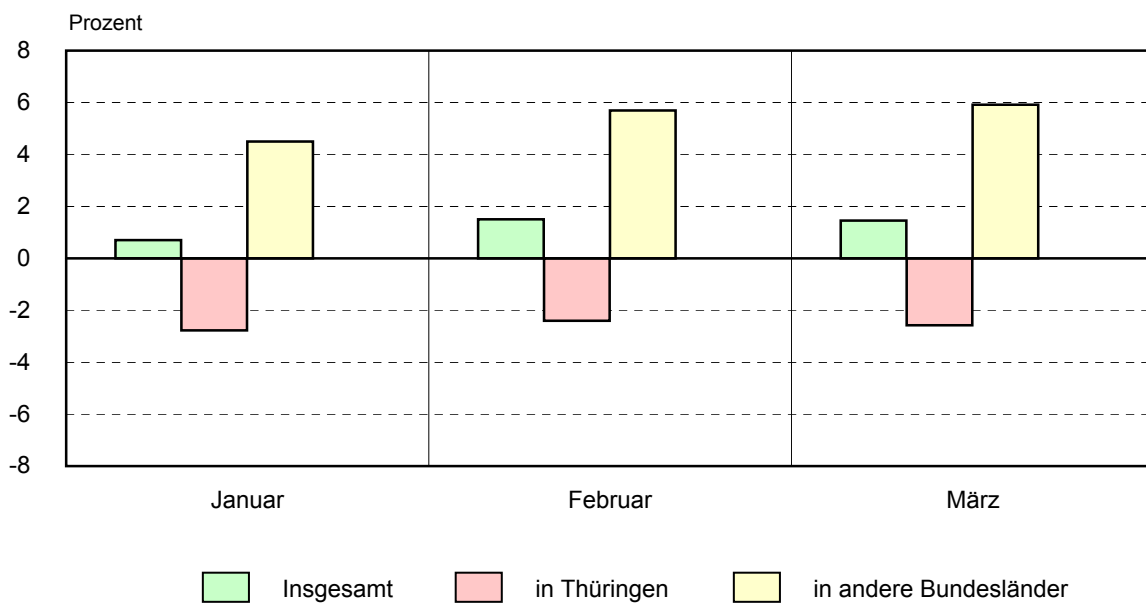
2) Verordnung über Meldepflichten über Marktordnungswaren (Marktordnungswaren-Meldeverordnung) vom 24. November 1999 (BGBl. I S. 2286).

1. Veränderung der Schlachtungen 2007 gegenüber dem jeweiligen Vorjahresmonat



Thüringer Landesamt für Statistik

2. Veränderung der Milchanlieferung an Molkereien 2007 gegenüber dem jeweiligen Vorjahresmonat



Thüringer Landesamt für Statistik

1. Schlachtungen und Schlachtmenge 2007 *)

Monat Zeitraum	Rinder ins- gesamt	Davon				Kälber ²⁾	Schweine	Schafe, Lämmer, Hammel	Ziegen	Pferde	
		Ochsen	Bullen	Kühe	Färsen ¹⁾						
Anzahl der Schlachtungen in Stück											
April	I	5 747	63	2 007	3 226	451	159	144 861	909	76	16
	G	5 556	58	1 908	3 202	388	137	143 589	721	51	12
	H	191	5	99	24	63	22	1 272	188	25	4
Januar-April	I	22 976	211	8 302	12 347	2 116	598	594 608	2 726	283	74
	G	21 684	199	7 692	12 181	1 612	538	584 123	1 988	164	51
	H	1 292	12	610	166	504	60	10 485	738	119	23
Dagegen 2006											
April	I	5 034	63	1 899	2 623	449	229	118 706	1 176	207	14
	G	4 826	62	1 806	2 584	374	215	117 458	966	135	11
	H	208	1	93	39	75	14	1 248	210	72	3
Januar-April	I	21 323	174	7 283	11 622	2 244	646	493 651	2 726	396	73
	G	19 935	159	6 676	11 407	1 693	577	482 083	1 929	187	46
	H	1 388	15	607	215	551	69	11 568	797	209	27
Schlachtmenge in Tonnen											
April	I	1 782	18	754	892	117	11	13 442	20	1	4
	G	1 720	17	717	886	100	10	13 324	16	1	3
	H	62	1	37	7	16	2	118	4	0	1
Januar-April	I	7 073	60	3 054	3 411	547	41	55 230	60	5	20
	G	6 669	57	2 830	3 365	417	37	54 256	44	3	13
	H	403	3	224	46	130	4	974	16	2	6
Dagegen 2006											
April	I	1 525	18	670	724	113	18	10 951	26	4	4
	G	1 462	18	637	713	94	17	10 836	21	2	3
	H	63	0	33	11	19	1	115	5	1	1
Januar-April	I	6 423	51	2 583	3 220	569	46	45 723	60	7	19
	G	6 005	47	2 368	3 161	430	41	44 650	42	3	12
	H	418	4	215	60	139	5	1 073	18	4	7
Durchschnittsschlachtgewichte in Kilogramm											
April	G	310	290	376	277	259	72	93	22	18	264
Dagegen 2006											
April	G	303	292	353	276	251	78	92	22	18	264

*) tauglich beurteilte Tiere - 1) ausgewachsene weibliche Rinder, die noch nicht gekalbt haben - 2) Tiere, deren Schlachtkörper als Kälber zugeschnitten sind

I Schlachtungen insgesamt, G Gewerbliche Schlachtungen, H Hausschlachtungen

2. Milchanlieferung an Molkereien 2007 nach Kreisen

Kreisfreie Stadt Landkreis Land	Januar	Februar	März	April	Mai	Juni
	Tonnen					
Stadt Erfurt	439	392	455			
Stadt Gera	317	287	318			
Stadt Jena	-	-	-			
Stadt Suhl	-	-	-			
Stadt Weimar	116	98	120			
Stadt Eisenach	412	369	416			
Eichsfeld	5 171	4 691	5 216			
Nordhausen	3 124	2 882	3 231			
Wartburgkreis	6 891	6 319	7 091			
Unstrut-Hainich-Kreis	4 264	4 000	4 562			
Kyffhäuserkreis	2 322	2 113	2 405			
Schmalkalden-Meiningen	4 778	4 378	4 862			
Gotha	3 726	3 369	3 684			
Sömmerda	3 650	3 365	3 479			
Hildburghausen	4 445	4 040	4 560			
Ilm-Kreis	2 523	2 326	2 600			
Weimarer Land	4 728	4 316	4 757			
Sonneberg	1 609	1 469	1 608			
Saalfeld-Rudolstadt	3 356	3 140	3 619			
Saale-Holzland-Kreis	4 919	4 483	5 034			
Saale-Orla-Kreis	9 511	8 786	9 847			
Greiz	8 484	7 797	8 682			
Altenburger Land	3 403	3 138	3 551			
Thüringen	78 188	71 758	80 097			
Dagegen 2006	77 639	70 712	78 951			

3. Milchanlieferung an Molkereien 2007 nach Ländern

Monat Zeitraum	Milchan- lieferung insgesamt	Davon an Molkereien in								
		Thürin- gen	Bayern	Hessen	Meckl.- Vorp.	Nieder- sachsen	Nordrh.- Westfal.	Rheinl.- Pfalz	Sachsen	Sachsen- Anhalt
Tonnen										
Januar	78 188	39 321	21 112	46	916	379	2 051	7 163	2 856	4 344
Februar	71 758	36 089	19 451	42	796	340	1 894	6 580	2 619	3 947
März	80 097	40 455	21 480	46	926	366	2 138	7 410	2 938	4 348
Januar-März	230 043	115 855	62 043	134	2 638	1 085	6 083	21 153	8 413	12 639
Dagegen 2006										
Januar	77 639	40 444	19 671	-	886	418	1 934	6 994	3 446	3 847
Februar	70 712	36 966	17 813	-	779	357	1 811	6 312	3 160	3 513
März	78 951	41 513	19 535	37	916	397	2 043	7 116	3 531	3 862
Januar-März	227 302	118 923	57 019	37	2 581	1 172	5 788	20 422	10 136	11 222

4. Legehennenhaltung und Eiererzeugung 2007 nach Monaten und im April 2007 nach der Größenstruktur

Monat Größenstruktur Haltungskapazität von ... bis unter ... Hennenhaltungsplätze ¹⁾	Betriebe	Hennen- haltungs- plätze ¹⁾	Legehennen ²⁾		Erzeugte Eier ³⁾ 1 000 Stück	Lege- leistung Eier je Henne Stück	Auslastung der Haltungs- kapazität Prozent
			am 1. des Berichts- monats Anzahl	im Durch- schnitt			
Januar	24	2 209 106	1 726 924	1 663 634	41 318	24,8	78,2
Februar	24	2 235 156	1 600 343	1 657 429	36 904	22,3	71,6
März	24	2 235 156	1 714 514	1 763 644	46 889	26,6	76,7
April	24	2 240 056	1 812 773	1 835 034	46 985	25,6	80,9
davon							
unter 10 000	4	24 300	15 839	16 894	346	20,5	65,2
10 000 - 30 000	7	114 682	90 763	99 330	2 463	24,8	79,1
30 000 - 100 000	9	607 000	522 762	527 159	12 606	23,9	86,1
100 000 und mehr	4	1 494 074	1 183 409	1 191 651	31 570	26,5	79,2

1) bei voller Ausnutzung der für die Hennenhaltung verfügbaren Stallplätze - 2) einschließlich legereifer Junghennen und Legehennen, die sich in der Legepause befinden - 3) einschließlich Bruch-, Knick- und Junghenneneier

5. Legehennenhaltung, Eierzeugung und Geflügelschlachtung 2007

Merkmal	Einheit	Januar	Februar	März	April	Mai	Juni
Hennenhaltungsplätze am 1. des Berichtsmonats ¹⁾	1 000 St.	2 209	2 235	2 235	2 240		
Auslastung der Haltungskapazität am 1. des Berichtsmonats	%	78,2	71,6	76,7	80,9		
Legehennen am 1. des Berichtsmonats ²⁾	1 000 St.	1 727	1 600	1 715	1 813		
Legehennen im Durchschnitt des Berichtsmonats ²⁾	1 000 St.	1 664	1 657	1 764	1 835		
Erzeugte Eier ³⁾	1 000 St.	41 318	36 904	46 889	46 985		
Legeleistung Eier je Henne	St.	24,8	22,3	26,6	25,6		
Geschlachtetes Geflügel	t		
Dagegen 2006							
Auslastung der Haltungskapazität am 1. des Berichtsmonats	%	78,5	77,6	81,0	78,2		
Legehennen im Durchschnitt des Berichtsmonats ²⁾	1 000 St.	1 732	1 760	1 766	1 750		
Erzeugte Eier ³⁾	1 000 St.	42 791	40 135	45 753	45 546		
Legeleistung Eier je Henne	St.	24,7	22,8	25,9	26,0		
Geschlachtetes Geflügel	t		

1) bei voller Ausnutzung der für die Hennenhaltung verfügbaren Stallplätze - 2) einschließlich legereifer Junghennen und Legehennen, die sich in der Legepause befinden - 3) einschließlich Bruch-, Knick- und Junghenneneier