

Statistischer Bericht

C III - m 5 / 07

Ergebnisse der tierischen Erzeugung
in Thüringen
Mai 2007

Bestell - Nr. 03 305

Thüringer Landesamt für Statistik



Zeichenerklärung

- 0 weniger als die Hälfte von 1 in der letzten besetzten Stelle, jedoch mehr als nichts
- nichts vorhanden (genau Null)
- . Zahlenwert unbekannt oder geheim zu halten
- ... Angabe fällt später an
- / Zahlenwert nicht sicher genug
- x Tabellenfach gesperrt, weil Aussage nicht sinnvoll
- () Aussagewert eingeschränkt
- r berichtigte Zahl
- p vorläufige Zahl

Anmerkung: Abweichungen in den Summen erklären sich aus dem Runden von Einzelwerten.

Herausgeber:

Thüringer Landesamt für Statistik
Europaplatz 3, 99091 Erfurt
Postfach 90 01 63, 99104 Erfurt

Telefon: 0361 37-84642/84647
Telefax: 0361 37-84699
Internet: www.statistik.thueringen.de
E-Mail: auskunft@statistik.thueringen.de

Auskunft erteilt:

Referat: Land- und Forstwirtschaft,
Betriebsregister Landwirtschaft
Telefon: 0361 37-734554

Herausgegeben im Juli 2007

Heft-Nr.: 178 / 07
Preis: 3,75 EUR

© Thüringer Landesamt für Statistik, Erfurt, 2007

Für nichtgewerbliche Zwecke sind Vervielfältigung und unentgeltliche Verbreitung, auch auszugsweise, mit Quellenangabe gestattet. Die Verbreitung, auch auszugsweise, über elektronische Systeme/Datenträger bedarf der vorherigen Zustimmung. Alle übrigen Rechte bleiben vorbehalten.

Inhaltsverzeichnis

	Seite
Vorbemerkungen	3
Grafiken	
1. Veränderung der Schlachtungen 2007 gegenüber dem jeweiligen Vorjahresmonat	4
2. Veränderung der Milchanlieferung an Molkereien 2007 gegenüber dem jeweiligen Vorjahresmonat	4
Tabellen	
1. Schlachtungen und Schlachtmenge 2007	5
2. Milchanlieferung an Molkereien 2007 nach Kreisen	6
3. Milchanlieferung an Molkereien 2007 nach Ländern	7
4. Legehennenhaltung und Eierzeugung 2007 nach Monaten und im Mai 2007 nach der Größenstruktur	8
5. Legehennenhaltung, Eierzeugung und Geflügelschlachtung 2007	9

Vorbemerkungen

Dieser Bericht erscheint monatlich und enthält vorläufige Ergebnisse.

Rechtsgrundlagen

Gesetz über Agrarstatistiken (Agrarstatistikgesetz - AgrStatG) in der Fassung der Bekanntmachung vom 19. Juli 2006 (BGBl. I S. 1662), geändert durch Artikel 210 der Verordnung vom 31. Oktober 2006 (BGBl. I S. 2407). Anwendung finden auch Vorschriften des Gesetzes über die Statistik für Bundeszwecke (Bundesstatistikgesetz - BStatG) vom 22. Januar 1987 (BGBl. I S. 462, 565), zuletzt geändert durch Artikel 2 des Gesetzes vom 9. Juni 2005 (BGBl. I S. 1534).

Schlachtungen, Schlachtgewichte, Schlachtmenge

Die Schlachtungsstatistik umfasst alle von amtlichen Veterinären an Rindern, Kälbern, Schweinen, Schafen, Ziegen und Pferden durchgeführten Schlachtier- und Fleischuntersuchungen. Erhebungsmerkmale der Schlachtungsstatistik sind die Zahl der Tiere nach Herkunft, Tierart, Tauglichkeit, gewerblichen Schlachtungen und Hausschlachtungen und bei Rindern außerdem nach Kategorien. In diesem Bericht werden die tauglich beurteilten Tiere aus gewerblichen Schlachtungen inländischer und ausländischer Herkunft zusammengefasst nachgewiesen.

Für die Schlachtgewichtsstatistik werden für die Schweine die von der Thüringer Landesanstalt für Landwirtschaft auf Grund der nach der Vierten Vieh- und Fleischgesetz-Durchführungsverordnung ¹⁾ ermittelten durchschnittlichen Schlachtgewichte verwendet. Für die Rinder und Kälber werden ab 2005 aus Gründen der statistischen Geheimhaltung gemeinsame Durchschnittsschlachtgewichte der Thüringer und der Sächsischen Landesanstalt für Landwirtschaft ermittelt und verwendet. Das Durchschnittsschlachtgewicht für Schafe basiert ab 2005 auf den Angaben des Statistischen Bundesamtes, die Durchschnittsschlachtgewichte für die Tierarten Ziegen und Pferde entsprechen langjährigen Durchschnittswerten und werden vom Statistischen Bundesamt im Einvernehmen mit dem BMELV festgelegt.

Die Ermittlung der Gesamtschlachtmenge erfolgt auf der Grundlage der Anzahl der beschauten, als tauglich beurteilten Tiere und der erreichten Durchschnittsschlachtgewichte.

Milchanlieferung

Grundlage hierfür sind die nach der Marktordnungswaren-Meldeverordnung ²⁾ zu erstattenden Meldungen der Molkereien. Erfasst wird die von Thüringer Erzeugern an Molkereien angelieferte Milchmenge mit natürlichem Fettgehalt einschließlich Ziegen-, Schaf- und Büffelmilch. Diese Angaben werden von der Thüringer Landesanstalt für Landwirtschaft monatlich nach Einzugsgebieten bereitgestellt.

Legehennenhaltung und Eierzeugung

Hier sind die Inhaber bzw. Leiter von Unternehmen mit mindestens 3 000 Hennenhaltungsplätzen auskunftspflichtig.

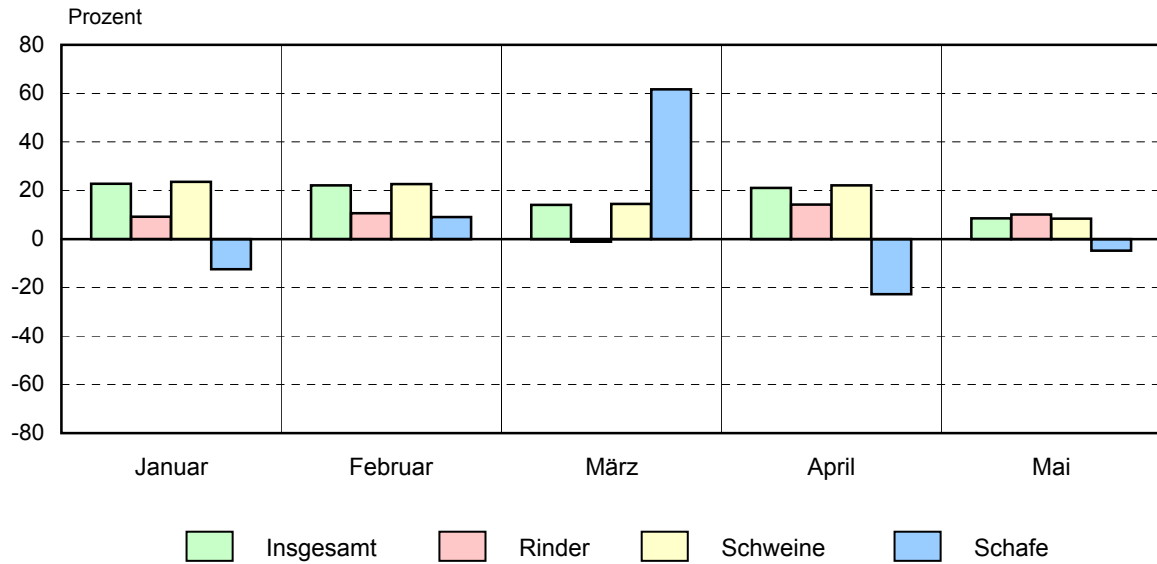
Geflügelschlachtung

Auskunftspflichtig sind die Inhaber bzw. Leiter von Unternehmen mit einer Schlachtkapazität von mindestens 2 000 Tieren im Monat.

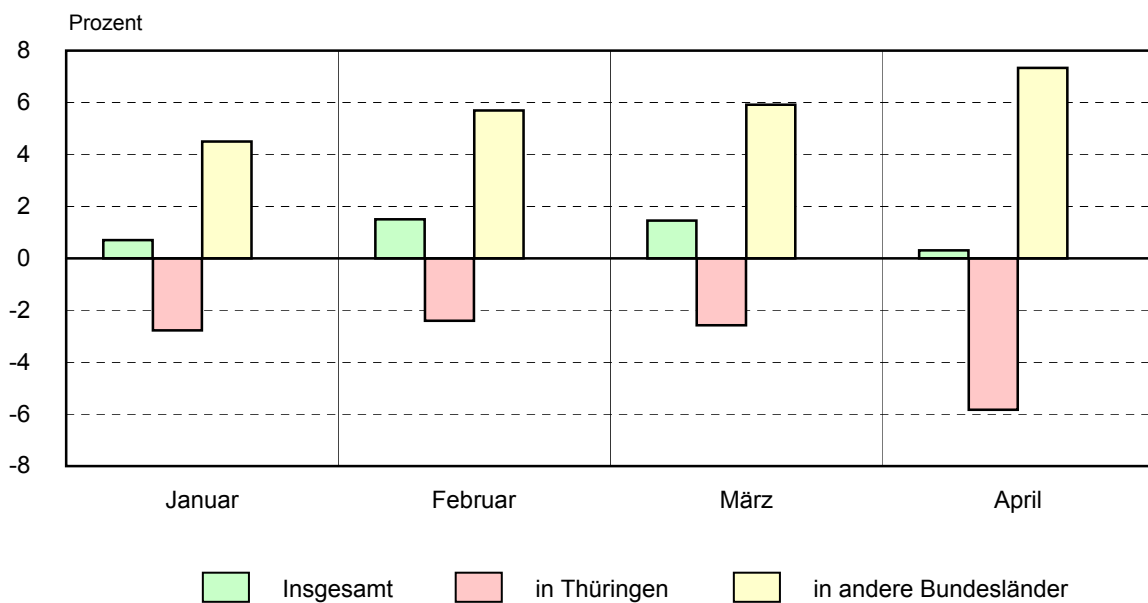
1) Vierte Vieh- und Fleischgesetz-Durchführungsverordnung in der Fassung der Bekanntmachung vom 23. Juni 1994 (BGBl. I S. 1302), zuletzt geändert durch Artikel 2 der Verordnung vom 1. August 2003 (BGBl. I S. 1556).

2) Verordnung über Meldepflichten über Marktordnungswaren (Marktordnungswaren-Meldeverordnung) vom 24. November 1999 (BGBl. I S. 2286).

1. Veränderung der Schlachtungen 2007 gegenüber dem jeweiligen Vorjahresmonat



2. Veränderung der Milchanlieferung an Molkereien 2007 gegenüber dem jeweiligen Vorjahresmonat



1. Schlachtungen und Schlachtmenge 2007 *)

Monat Zeitraum	Rinder ins- gesamt	Davon				Kälber ²⁾	Schweine	Schafe, Lämmer, Hammel	Ziegen	Pferde	
		Ochsen	Bullen	Kühe	Färsen ¹⁾						
Anzahl der Schlachtungen in Stück											
Mai	I	5 888	48	2 008	3 404	428	163	145 331	414	162	9
	G	5 779	47	1 957	3 386	389	157	144 868	295	112	9
	H	109	1	51	18	39	6	463	119	50	-
Januar-Mai	I	28 864	259	10 310	15 751	2 544	761	739 939	3 140	445	83
	G	27 463	246	9 649	15 567	2 001	695	728 991	2 283	276	60
	H	1 401	13	661	184	543	66	10 948	857	169	23
Dagegen 2006											
Mai	I	5 350	72	2 164	2 681	433	168	134 023	435	92	10
	G	5 238	72	2 115	2 656	395	151	133 486	339	22	8
	H	112	-	49	25	38	17	537	96	70	2
Januar-Mai	I	26 673	246	9 447	14 303	2 677	814	627 674	3 161	488	83
	G	25 173	231	8 791	14 063	2 088	728	615 569	2 268	209	54
	H	1 500	15	656	240	589	86	12 105	893	279	29
Schlachtmenge in Tonnen											
Mai	I	1 792	14	735	933	110	12	13 429	9	3	2
	G	1 758	14	716	928	100	11	13 386	6	2	2
	H	34	0	19	5	10	0	43	3	1	-
Januar-Mai	I	8 865	74	3 789	4 344	658	53	68 659	69	8	22
	G	8 428	71	3 547	4 293	517	48	67 642	50	5	16
	H	437	4	242	51	140	5	1 017	19	3	6
Dagegen 2006											
Mai	I	1 653	21	781	740	111	13	12 348	10	2	3
	G	1 619	21	764	733	102	11	12 298	7	0	2
	H	34	-	18	7	10	1	49	2	1	1
Januar-Mai	I	8 076	72	3 364	3 960	680	59	58 071	70	9	22
	G	7 624	68	3 131	3 894	531	53	56 948	50	4	14
	H	453	4	233	66	149	6	1 122	20	5	8
Durchschnittsschlachtgewichte in Kilogramm											
Mai Dagegen 2006	G	304	290	366	274	257	72	92	22	18	264
	G	309	292	361	276	257	75	92	22	18	264

*) tauglich beurteilte Tiere - 1) ausgewachsene weibliche Rinder, die noch nicht gekalbt haben - 2) Tiere, deren Schlachtkörper als Kälber zugeschnitten sind

I Schlachtungen insgesamt, G Gewerbliche Schlachtungen, H Hausschlachtungen

2. Milchlieferung an Molkereien 2007 nach Kreisen

Kreisfreie Stadt Landkreis Land	Januar	Februar	März	April	Mai	Juni
	Tonnen					
Stadt Erfurt	439	392	455	445		
Stadt Gera	317	287	318	306		
Stadt Jena	-	-	-	-		
Stadt Suhl	-	-	-	-		
Stadt Weimar	116	98	120	124		
Stadt Eisenach	412	369	416	408		
Eichsfeld	5 171	4 691	5 216	5 105		
Nordhausen	3 124	2 882	3 231	3 117		
Wartburgkreis	6 891	6 319	7 091	6 974		
Unstrut-Hainich-Kreis	4 264	4 000	4 562	4 477		
Kyffhäuserkreis	2 322	2 113	2 405	2 292		
Schmalkalden-Meiningen	4 778	4 378	4 862	4 707		
Gotha	3 726	3 369	3 684	3 623		
Sömmerda	3 650	3 365	3 479	3 454		
Hildburghausen	4 445	4 040	4 560	4 425		
Ilm-Kreis	2 523	2 326	2 600	2 571		
Weimarer Land	4 728	4 316	4 757	4 607		
Sonneberg	1 609	1 469	1 608	1 583		
Saalfeld-Rudolstadt	3 356	3 140	3 619	3 495		
Saale-Holzland-Kreis	4 919	4 483	5 034	4 959		
Saale-Orla-Kreis	9 511	8 786	9 847	9 591		
Greiz	8 484	7 797	8 682	8 332		
Altenburger Land	3 403	3 138	3 551	3 448		
Thüringen	78 188	71 758	80 097	78 043		
Dagegen 2006	77 639	70 712	78 951	77 804		

3. Milchanlieferung an Molkereien 2007 nach Ländern

Monat Zeitraum	Milchan- lieferung insgesamt	Davon an Molkereien in								
		Thürin- gen	Bayern	Hessen	Meckl.- Vorp.	Nieder- sachsen	Nordrh.- Westfal.	Rheinl.- Pfalz	Sachsen	Sachsen- Anhalt
Tonnen										
Januar	78 188	39 321	21 112	46	916	379	2 051	7 163	2 856	4 344
Februar	71 758	36 089	19 451	42	796	340	1 894	6 580	2 619	3 947
März	80 097	40 445	21 480	46	926	366	2 138	7 410	2 938	4 348
April	78 043	39 098	21 099	41	928	361	2 098	7 313	2 857	4 248
Januar-April	308 086	154 953	83 142	175	3 566	1 446	8 181	28 466	11 270	16 887
Dagegen 2006										
Januar	77 639	40 444	19 671	-	886	418	1 934	6 994	3 446	3 847
Februar	70 712	36 966	17 813	-	779	357	1 811	6 312	3 160	3 513
März	78 951	41 513	19 535	37	916	397	2 043	7 116	3 531	3 862
April	77 804	41 521	19 249	49	932	402	1 970	7 056	2 710	3 915
Januar-April	305 106	160 444	76 268	86	3 514	1 574	7 758	27 478	12 846	15 137

4. Legehennenhaltung und Eierzeugung 2007 nach Monaten und im Mai 2007 nach der Größenstruktur

Monat Größenstruktur Haltungskapazität von ... bis unter ... Hennenhaltungsplätze ¹⁾	Betriebe	Hennen- haltungs- plätze ¹⁾	Legehennen ²⁾		Erzeugte Eier ³⁾ 1 000 Stück	Lege- leistung Eier je Henne Stück	Auslastung der Haltungs- kapazität Prozent
			am 1. des Berichts- monats Anzahl	im Durch- schnitt			
Januar	24	2 209 106	1 726 924	1 663 634	41 318	24,8	78,2
Februar	24	2 235 156	1 600 343	1 657 429	36 904	22,3	71,6
März	24	2 235 156	1 714 514	1 763 644	46 889	26,6	76,7
April	24	2 240 056	1 812 773	1 835 034	46 985	25,6	80,9
Mai	24	2 240 056	1 857 294	1 813 083	48 478	26,7	82,9
davon							
unter 10 000	4	24 300	17 949	17 446	347	19,9	73,9
10 000 - 30 000	7	114 682	107 896	104 270	2 678	25,7	94,1
30 000 - 100 000	9	607 000	531 556	521 022	13 215	25,4	87,6
100 000 und mehr	4	1 494 074	1 199 893	1 170 346	32 239	27,5	80,3

1) bei voller Ausnutzung der für die Hennenhaltung verfügbaren Stallplätze - 2) einschließlich legereifer Junghennen und Legehennen, die sich in der Legepause befinden - 3) einschließlich Bruch-, Knick- und Junghenneneier

5. Legehennenhaltung, Eierzeugung und Geflügelschlachtung 2007

Merkmal	Einheit	Januar	Februar	März	April	Mai	Juni
Hennenhaltungsplätze am 1. des Berichtsmonats ¹⁾	1 000 St.	2 209	2 235	2 235	2 240	2 240	
Auslastung der Haltungskapazität am 1. des Berichtsmonats	%	78,2	71,6	76,7	80,9	82,9	
Legehennen am 1. des Berichtsmonats ²⁾	1 000 St.	1 727	1 600	1 715	1 813	1 857	
Legehennen im Durchschnitt des Berichtsmonats ²⁾	1 000 St.	1 664	1 657	1 764	1 835	1 813	
Erzeugte Eier ³⁾	1 000 St.	41 318	36 904	46 889	46 985	48 478	
Legeleistung Eier je Henne	St.	24,8	22,3	26,6	25,6	26,7	
Geschlachtetes Geflügel	t	
Dagegen 2006							
Auslastung der Haltungskapazität am 1. des Berichtsmonats	%	78,5	77,6	81,0	78,2	79,6	
Legehennen im Durchschnitt des Berichtsmonats ²⁾	1 000 St.	1 732	1 760	1 766	1 750	1 743	
Erzeugte Eier ³⁾	1 000 St.	42 791	40 135	45 753	45 546	46 002	
Legeleistung Eier je Henne	St.	24,7	22,8	25,9	26,0	26,4	
Geschlachtetes Geflügel	t	

1) bei voller Ausnutzung der für die Hennenhaltung verfügbaren Stallplätze - 2) einschließlich legereifer Junghennen und Legehennen, die sich in der Legepause befinden - 3) einschließlich Bruch-, Knick- und Junghenneneier