

# Statistischer Bericht

C III - m 6 / 07

Ergebnisse der tierischen Erzeugung  
in Thüringen  
Juni 2007

---

Bestell - Nr. 03 305

Thüringer Landesamt für Statistik



## Zeichenerklärung

- 0 weniger als die Hälfte von 1 in der letzten besetzten Stelle, jedoch mehr als nichts
- nichts vorhanden (genau Null)
- . Zahlenwert unbekannt oder geheim zu halten
- ... Angabe fällt später an
- / Zahlenwert nicht sicher genug
- x Tabellenfach gesperrt, weil Aussage nicht sinnvoll
- ( ) Aussagewert eingeschränkt
- r berichtigte Zahl
- p vorläufige Zahl

Anmerkung: Abweichungen in den Summen erklären sich aus dem Runden von Einzelwerten.

Herausgeber:

Thüringer Landesamt für Statistik  
Europaplatz 3, 99091 Erfurt  
Postfach 90 01 63, 99104 Erfurt

Telefon: 0361 37-84642/84647  
Telefax: 0361 37-84699  
Internet: [www.statistik.thueringen.de](http://www.statistik.thueringen.de)  
E-Mail: [auskunft@statistik.thueringen.de](mailto:auskunft@statistik.thueringen.de)

Auskunft erteilt:

Referat: Land- und Forstwirtschaft,  
Betriebsregister Landwirtschaft  
Telefon: 0361 37-734554

Herausgegeben im August 2007

Heft-Nr.: 207 / 07  
Preis: 3,75 EUR

© Thüringer Landesamt für Statistik, Erfurt, 2007

Für nichtgewerbliche Zwecke sind Vervielfältigung und unentgeltliche Verbreitung, auch auszugsweise, mit Quellenangabe gestattet. Die Verbreitung, auch auszugsweise, über elektronische Systeme/Datenträger bedarf der vorherigen Zustimmung. Alle übrigen Rechte bleiben vorbehalten.

## **Inhaltsverzeichnis**

	Seite
<b>Vorbemerkungen</b>	3
<b>Grafiken</b>	
1. Veränderung der Schlachtungen 2007 gegenüber dem jeweiligen Vorjahresmonat	4
2. Veränderung der Milchanlieferung an Molkereien 2007 gegenüber dem jeweiligen Vorjahresmonat	4
<b>Tabellen</b>	
1. Schlachtungen und Schlachtmenge 2007	5
2. Milchanlieferung an Molkereien 2007 nach Kreisen	6
3. Milchanlieferung an Molkereien 2007 nach Ländern	7
4. Legehennenhaltung und Eierzeugung 2007 nach Monaten und im Juni 2007 nach der Größenstruktur	8
5. Legehennenhaltung, Eierzeugung und Geflügelschlachtung 2007	9



## **Vorbemerkungen**

Dieser Bericht erscheint monatlich und enthält vorläufige Ergebnisse.

## **Rechtsgrundlagen**

Gesetz über Agrarstatistiken (Agrarstatistikgesetz - AgrStatG) in der Fassung der Bekanntmachung vom 19. Juli 2006 (BGBl. I S. 1662), geändert durch Artikel 210 der Verordnung vom 31. Oktober 2006 (BGBl. I S. 2407). Anwendung finden auch Vorschriften des Gesetzes über die Statistik für Bundeszwecke (Bundesstatistikgesetz - BStatG) vom 22. Januar 1987 (BGBl. I S. 462, 565), zuletzt geändert durch Artikel 2 des Gesetzes vom 9. Juni 2005 (BGBl. I S. 1534).

## **Schlachtungen, Schlachtgewichte, Schlachtmenge**

Die Schlachtungsstatistik umfasst alle von amtlichen Veterinären an Rindern, Kälbern, Schweinen, Schafen, Ziegen und Pferden durchgeführten Schlachtier- und Fleischuntersuchungen. Erhebungsmerkmale der Schlachtungsstatistik sind die Zahl der Tiere nach Herkunft, Tierart, Tauglichkeit, gewerblichen Schlachtungen und Hausschlachtungen und bei Rindern außerdem nach Kategorien. In diesem Bericht werden die tauglich beurteilten Tiere aus gewerblichen Schlachtungen inländischer und ausländischer Herkunft zusammengefasst nachgewiesen.

Für die Schlachtgewichtsstatistik werden für die Schweine die von der Thüringer Landesanstalt für Landwirtschaft auf Grund der nach der Vierten Vieh- und Fleischgesetz-Durchführungsverordnung <sup>1)</sup> ermittelten durchschnittlichen Schlachtgewichte verwendet. Für die Rinder und Kälber werden ab 2005 aus Gründen der statistischen Geheimhaltung gemeinsame Durchschnittsschlachtgewichte der Thüringer und der Sächsischen Landesanstalt für Landwirtschaft ermittelt und verwendet. Das Durchschnittsschlachtgewicht für Schafe basiert ab 2005 auf den Angaben des Statistischen Bundesamtes, die Durchschnittsschlachtgewichte für die Tierarten Ziegen und Pferde entsprechen langjährigen Durchschnittswerten und werden vom Statistischen Bundesamt im Einvernehmen mit dem BMELV festgelegt.

Die Ermittlung der Gesamtschlachtmenge erfolgt auf der Grundlage der Anzahl der beschauten, als tauglich beurteilten Tiere und der erreichten Durchschnittsschlachtgewichte.

## **Milchanlieferung**

Grundlage hierfür sind die nach der Marktordnungswaren-Meldeverordnung <sup>2)</sup> zu erstattenden Meldungen der Molkereien. Erfasst wird die von Thüringer Erzeugern an Molkereien angelieferte Milchmenge mit natürlichem Fettgehalt einschließlich Ziegen-, Schaf- und Büffelmilch. Diese Angaben werden von der Thüringer Landesanstalt für Landwirtschaft monatlich nach Einzugsgebieten bereitgestellt.

## **Legehennenhaltung und Eierzeugung**

Hier sind die Inhaber bzw. Leiter von Unternehmen mit mindestens 3 000 Hennenhaltungsplätzen auskunftspflichtig.

## **Geflügelschlachtung**

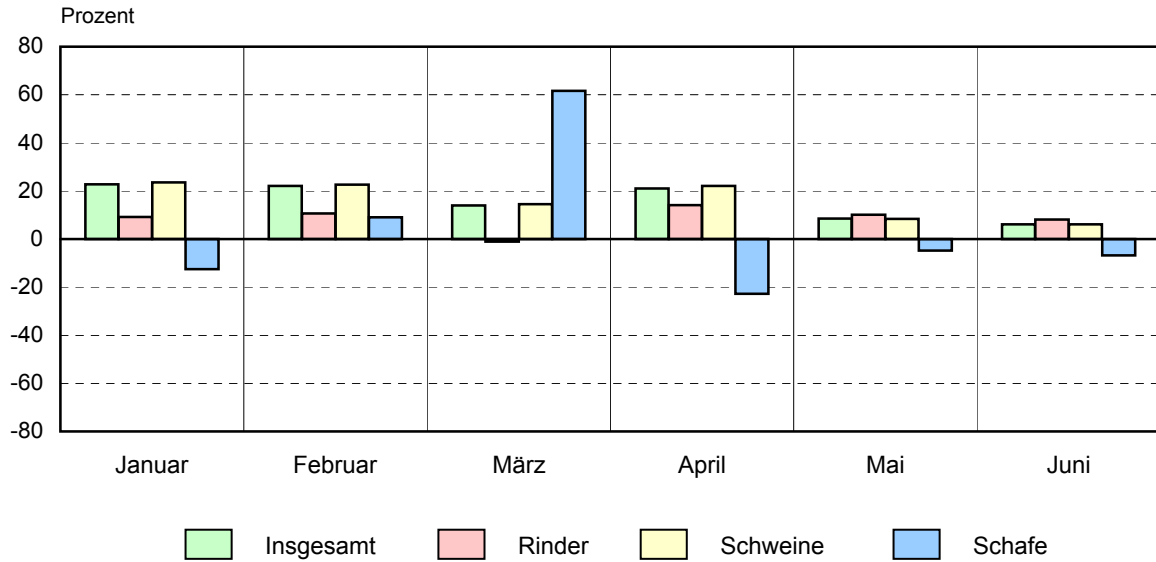
Auskunftspflichtig sind die Inhaber bzw. Leiter von Unternehmen mit einer Schlachtkapazität von mindestens 2 000 Tieren im Monat.

---

1) Vierte Vieh- und Fleischgesetz-Durchführungsverordnung in der Fassung der Bekanntmachung vom 23. Juni 1994 (BGBl. I S. 1302), zuletzt geändert durch Artikel 2 der Verordnung vom 1. August 2003 (BGBl. I S. 1556).

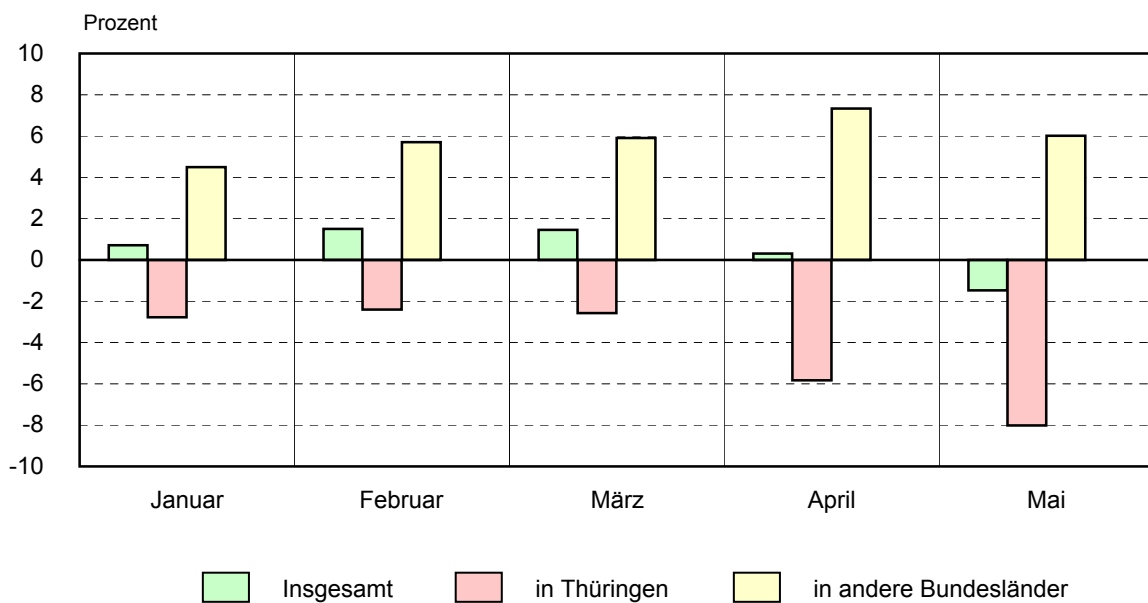
2) Verordnung über Meldepflichten über Marktordnungswaren (Marktordnungswaren-Meldeverordnung) vom 24. November 1999 (BGBl. I S. 2286).

### 1. Veränderung der Schlachtungen 2007 gegenüber dem jeweiligen Vorjahresmonat



Thüringer Landesamt für Statistik

### 2. Veränderung der Milchanlieferung an Molkereien 2007 gegenüber dem jeweiligen Vorjahresmonat



Thüringer Landesamt für Statistik

### 1. Schlachtungen und Schlachtmenge 2007 \*)

Monat Zeitraum	Rinder ins- gesamt	Davon				Kälber <sup>2)</sup>	Schweine	Schafe, Lämmer, Hammel	Ziegen	Pferde	
		Ochsen	Bullen	Kühe	Färsen <sup>1)</sup>						
<b>Anzahl der Schlachtungen in Stück</b>											
Juni	I	5 364	39	1 890	3 076	359	116	138 490	328	53	21
	G	5 285	39	1 858	3 068	320	102	138 049	240	7	19
	H	79	-	32	8	39	14	441	88	46	2
Januar-Juni	I	34 228	298	12 200	18 827	2 903	877	878 429	3 468	498	104
	G	32 748	285	11 507	18 635	2 321	797	867 040	2 523	283	79
	H	1 480	13	693	192	582	80	11 389	945	215	25
<b>Dagegen 2006</b>											
Juni	I	4 960	39	2 092	2 500	329	129	130 507	352	112	9
	G	4 910	39	2 064	2 495	312	115	130 130	235	41	8
	H	50	-	28	5	17	14	377	117	71	1
Januar-Juni	I	31 633	285	11 539	16 803	3 006	943	758 181	3 513	600	92
	G	30 083	270	10 855	16 558	2 400	843	745 699	2 503	250	62
	H	1 550	15	684	245	606	100	12 482	1 010	350	30
<b>Schlachtmenge in Tonnen</b>											
Juni	I	1 631	12	697	830	93	7	12 705	7	1	6
	G	1 607	12	685	827	83	6	12 665	5	0	5
	H	24	-	12	2	10	1	40	2	1	1
Januar-Juni	I	10 496	86	4 486	5 173	751	60	81 364	76	9	27
	G	10 035	82	4 232	5 121	600	55	80 307	56	5	21
	H	461	4	254	53	150	5	1 057	21	4	7
<b>Dagegen 2006</b>											
Juni	I	1 516	12	748	672	85	8	11 949	8	2	2
	G	1 500	12	738	670	80	7	11 915	5	1	2
	H	16	-	10	1	4	1	35	3	1	0
Januar-Juni	I	9 592	84	4 112	4 632	765	67	70 020	77	11	24
	G	9 124	79	3 870	4 564	611	60	68 863	55	5	16
	H	469	4	243	68	154	7	1 157	22	6	8
<b>Durchschnittsschlachtgewichte in Kilogramm</b>											
Juni	G	304	301	369	270	260	61	92	22	18	264
<b>Dagegen 2006</b>											
Juni	G	306	297	358	269	257	62	92	22	18	264

\*) tauglich beurteilte Tiere - 1) ausgewachsene weibliche Rinder, die noch nicht gekalbt haben - 2) Tiere, deren Schlachtkörper als Kälber zugeschnitten sind

I Schlachtungen insgesamt, G Gewerbliche Schlachtungen, H Hausschlachtungen

## 2. Milchanlieferung an Molkereien 2007 nach Kreisen

Kreisfreie Stadt Landkreis Land	Januar	Februar	März	April	Mai	Juni
	Tonnen					
Stadt Erfurt	439	392	455	445	456	
Stadt Gera	317	287	318	306	417	
Stadt Jena	-	-	-	-	-	
Stadt Suhl	-	-	-	-	-	
Stadt Weimar	116	98	120	124	127	
Stadt Eisenach	412	369	416	408	411	
Eichsfeld	5 171	4 691	5 216	5 105	5 145	
Nordhausen	3 124	2 882	3 231	3 117	3 157	
Wartburgkreis	6 891	6 319	7 091	6 974	7 218	
Unstrut-Hainich-Kreis	4 264	4 000	4 562	4 477	4 661	
Kyffhäuserkreis	2 322	2 113	2 405	2 292	2 348	
Schmalkalden-Meiningen	4 778	4 378	4 862	4 707	4 834	
Gotha	3 726	3 369	3 684	3 623	3 380	
Sömmerda	3 650	3 365	3 479	3 454	3 848	
Hildburghausen	4 445	4 040	4 560	4 425	4 497	
Ilm-Kreis	2 523	2 326	2 600	2 571	2 559	
Weimarer Land	4 728	4 316	4 757	4 607	4 727	
Sonneberg	1 609	1 469	1 608	1 583	1 594	
Saalfeld-Rudolstadt	3 356	3 140	3 619	3 495	3 808	
Saale-Holzland-Kreis	4 919	4 483	5 034	4 959	4 763	
Saale-Orla-Kreis	9 511	8 786	9 847	9 591	10 017	
Greiz	8 484	7 797	8 682	8 332	8 632	
Altenburger Land	3 403	3 138	3 551	3 448	3 561	
<b>Thüringen</b>	<b>78 188</b>	<b>71 758</b>	<b>80 097</b>	<b>78 043</b>	<b>80 160</b>	
<b>Dagegen 2006</b>	<b>77 639</b>	<b>70 712</b>	<b>78 951</b>	<b>77 804</b>	<b>81 358</b>	



### 3. Milchanlieferung an Molkereien 2007 nach Ländern

Monat Zeitraum	Milchan- lieferung insgesamt	Davon an Molkereien in								
		Thürin- gen	Bayern	Hessen	Meckl.- Vorp.	Nieder- sachsen	Nordrh.- Westfal.	Rheinl.- Pfalz	Sachsen	Sachsen- Anhalt
Tonnen										
Januar	78 188	39 321	21 112	46	916	379	2 051	7 163	2 856	4 344
Februar	71 758	36 089	19 451	42	796	340	1 894	6 580	2 619	3 947
März	80 097	40 445	21 480	46	926	366	2 138	7 410	2 938	4 348
April	78 043	39 098	21 099	41	928	361	2 098	7 313	2 857	4 248
Mai	80 160	39 937	21 704	59	972	375	2 184	7 637	2 975	4 317
Januar-Mai	388 246	194 890	104 846	234	4 538	1 821	10 365	36 103	14 245	21 204
<b>Dagegen 2006</b>										
Januar	77 639	40 444	19 671	-	886	418	1 934	6 994	3 446	3 847
Februar	70 712	36 966	17 813	-	779	357	1 811	6 312	3 160	3 513
März	78 951	41 513	19 535	37	916	397	2 043	7 116	3 531	3 862
April	77 804	41 521	19 249	49	932	402	1 970	7 056	2 710	3 915
Mai	81 358	43 416	19 845	66	987	428	2 086	7 570	2 850	4 111
Januar-Mai	386 464	203 860	96 114	153	4 500	2 002	9 843	35 048	15 696	19 248

#### 4. Legehennenhaltung und Eierzeugung 2007 nach Monaten und im Juni 2007 nach der Größenstruktur

Monat Größenstruktur Haltungskapazität von ... bis unter ... Hennenhaltungsplätze <sup>1)</sup>	Betriebe	Hennen- haltungs- plätze <sup>1)</sup>	Legehennen <sup>2)</sup>		Erzeugte Eier <sup>3)</sup> 1 000 Stück	Lege- leistung Eier je Henne Stück	Auslastung der Haltungs- kapazität Prozent
			am 1. des Berichts- monats Anzahl	im Durch- schnitt			
Januar	24	2 209 106	1 726 924	1 663 634	41 318	24,8	78,2
Februar	24	2 235 156	1 600 343	1 657 429	36 904	22,3	71,6
März	24	2 235 156	1 714 514	1 763 644	46 889	26,6	76,7
April	24	2 240 056	1 812 773	1 831 434	46 985	25,7	80,9
Mai	24	2 240 056	1 850 094	1 805 883	48 478	26,8	82,6
<b>Juni</b>	<b>24</b>	<b>2 240 056</b>	<b>1 761 672</b>	<b>1 702 285</b>	<b>44 228</b>	<b>26,0</b>	<b>78,6</b>
davon							
unter 10 000	4	24 300	16 942	16 178	405	25,0	69,7
10 000 - 30 000	7	114 682	100 643	103 397	2 777	26,9	87,8
30 000 - 100 000	9	607 000	503 288	481 369	11 567	24,0	82,9
100 000 und mehr	4	1 494 074	1 140 799	1 101 341	29 480	26,8	76,4

1) bei voller Ausnutzung der für die Hennenhaltung verfügbaren Stallplätze - 2) einschließlich legereifer Junghennen und Legehennen, die sich in der Legepause befinden - 3) einschließlich Bruch-, Knick- und Junghenneneier

### 5. Legehennenhaltung, Eierzeugung und Geflügelschlachtung 2007

Merkmal	Einheit	Januar	Februar	März	April	Mai	Juni
Hennenhaltungsplätze am 1. des Berichtsmonats <sup>1)</sup>	1 000 St.	2 209	2 235	2 235	2 240	2 240	2 240
Auslastung der Haltungskapazität am 1. des Berichtsmonats	%	78,2	71,6	76,7	80,9	82,6	78,6
Legehennen am 1. des Berichtsmonats <sup>2)</sup>	1 000 St.	1 727	1 600	1 715	1 813	1 850	1 762
Legehennen im Durchschnitt des Berichtsmonats <sup>2)</sup>	1 000 St.	1 664	1 657	1 764	1 831	1 806	1 702
Erzeugte Eier <sup>3)</sup>	1 000 St.	41 318	36 904	46 889	46 985	48 478	44 228
Legeleistung Eier je Henne	St.	24,8	22,3	26,6	25,7	26,8	26,0
Geschlachtetes Geflügel	t	.	.	.	.	.	.
<b>Dagegen 2006</b>							
Auslastung der Haltungskapazität am 1. des Berichtsmonats	%	78,5	77,6	81,0	78,2	79,6	77,5
Legehennen im Durchschnitt des Berichtsmonats <sup>2)</sup>	1 000 St.	1 732	1 760	1 766	1 750	1 743	1 740
Erzeugte Eier <sup>3)</sup>	1 000 St.	42 791	40 135	45 753	45 546	46 002	41 967
Legeleistung Eier je Henne	St.	24,7	22,8	25,9	26,0	26,4	24,1
Geschlachtetes Geflügel	t	.	.	.	.	.	.

1) bei voller Ausnutzung der für die Hennenhaltung verfügbaren Stallplätze - 2) einschließlich legereifer Junghennen und Legehennen, die sich in der Legepause befinden - 3) einschließlich Bruch-, Knick- und Junghenneneier