

Statistischer Bericht

C III - m 8 / 07

Ergebnisse der tierischen Erzeugung
in Thüringen
August 2007

Bestell - Nr. 03 305

Thüringer Landesamt für Statistik



Zeichenerklärung

- 0 weniger als die Hälfte von 1 in der letzten besetzten Stelle, jedoch mehr als nichts
- nichts vorhanden (genau Null)
- . Zahlenwert unbekannt oder geheim zu halten
- ... Angabe fällt später an
- / Zahlenwert nicht sicher genug
- x Tabellenfach gesperrt, weil Aussage nicht sinnvoll
- () Aussagewert eingeschränkt
- r berichtigte Zahl
- p vorläufige Zahl

Anmerkung: Abweichungen in den Summen erklären sich aus dem Runden von Einzelwerten.

Herausgeber:

Thüringer Landesamt für Statistik
Europaplatz 3, 99091 Erfurt
Postfach 90 01 63, 99104 Erfurt

Telefon: 0361 37-84642/84647
Telefax: 0361 37-84699
Internet: www.statistik.thueringen.de
E-Mail: auskunft@statistik.thueringen.de

Auskunft erteilt:

Referat: Land- und Forstwirtschaft,
Betriebsregister Landwirtschaft
Telefon: 0361 37-734554

Herausgegeben im Oktober 2007

Heft-Nr.: 280 / 07
Preis: 3,75 EUR

© Thüringer Landesamt für Statistik, Erfurt, 2007

Für nichtgewerbliche Zwecke sind Vervielfältigung und unentgeltliche Verbreitung, auch auszugsweise, mit Quellenangabe gestattet. Die Verbreitung, auch auszugsweise, über elektronische Systeme/Datenträger bedarf der vorherigen Zustimmung. Alle übrigen Rechte bleiben vorbehalten.

Inhaltsverzeichnis

	Seite
Vorbemerkungen	3
Grafiken	
1. Veränderung der Schlachtungen 2007 gegenüber dem jeweiligen Vorjahresmonat	4
2. Veränderung der Milchanlieferung an Molkereien 2007 gegenüber dem jeweiligen Vorjahresmonat	4
Tabellen	
1. Schlachtungen und Schlachtmenge 2007	5
2. Milchanlieferung an Molkereien 2007 nach Kreisen	6
3. Milchanlieferung an Molkereien 2007 nach Ländern	8
4. Legehennenhaltung und Eierzeugung 2007 nach Monaten und im August 2007 nach der Größenstruktur	9
5. Legehennenhaltung, Eierzeugung und Geflügelschlachtung 2007	10

Vorbemerkungen

Dieser Bericht erscheint monatlich und enthält vorläufige Ergebnisse.

Rechtsgrundlagen

Gesetz über Agrarstatistiken (Agrarstatistikgesetz - AgrStatG) in der Fassung der Bekanntmachung vom 19. Juli 2006 (BGBl. I S. 1662), geändert durch Artikel 210 der Verordnung vom 31. Oktober 2006 (BGBl. I S. 2407). Anwendung finden auch Vorschriften des Gesetzes über die Statistik für Bundeszwecke (Bundesstatistikgesetz - BStatG) vom 22. Januar 1987 (BGBl. I S. 462, (565)), zuletzt geändert durch Artikel 3 des Gesetzes vom 7. September 2007 (BGBl. I S. 2246).

Schlachtungen, Schlachtgewichte, Schlachtmenge

Die Schlachtungsstatistik umfasst alle von amtlichen Veterinären an Rindern, Kälbern, Schweinen, Schafen, Ziegen und Pferden durchgeführten Schlachtier- und Fleischuntersuchungen. Erhebungsmerkmale der Schlachtungsstatistik sind die Zahl der Tiere nach Herkunft, Tierart, Tauglichkeit, gewerblichen Schlachtungen und Hausschlachtungen und bei Rindern außerdem nach Kategorien. In diesem Bericht werden die tauglich beurteilten Tiere aus gewerblichen Schlachtungen inländischer und ausländischer Herkunft zusammengefasst nachgewiesen.

Für die Schlachtgewichtsstatistik werden für die Schweine die von der Thüringer Landesanstalt für Landwirtschaft auf Grund der nach der Vierten Vieh- und Fleischgesetz-Durchführungsverordnung ¹⁾ ermittelten durchschnittlichen Schlachtgewichte verwendet. Für die Rinder und Kälber werden ab 2005 aus Gründen der statistischen Geheimhaltung gemeinsame Durchschnittsschlachtgewichte der Thüringer und der Sächsischen Landesanstalt für Landwirtschaft ermittelt und verwendet. Das Durchschnittsschlachtgewicht für Schafe basiert ab 2005 auf den Angaben des Statistischen Bundesamtes, die Durchschnittsschlachtgewichte für die Tierarten Ziegen und Pferde entsprechen langjährigen Durchschnittswerten und werden vom Statistischen Bundesamt im Einvernehmen mit dem BMELV festgelegt.

Die Ermittlung der Gesamtschlachtmenge erfolgt auf der Grundlage der Anzahl der beschauten, als tauglich beurteilten Tiere und der erreichten Durchschnittsschlachtgewichte.

Milchanlieferung

Grundlage hierfür sind die nach der Marktordnungswaren-Meldeverordnung ²⁾ zu erstattenden Meldungen der Molkereien. Erfasst wird die von Thüringer Erzeugern an Molkereien angelieferte Milchmenge mit natürlichem Fettgehalt einschließlich Ziegen-, Schaf- und Büffelmilch. Diese Angaben werden von der Thüringer Landesanstalt für Landwirtschaft monatlich nach Einzugsgebieten bereitgestellt.

Legehennenhaltung und Eierzeugung

Hier sind die Inhaber bzw. Leiter von Unternehmen mit mindestens 3 000 Hennenhaltungsplätzen auskunftspflichtig.

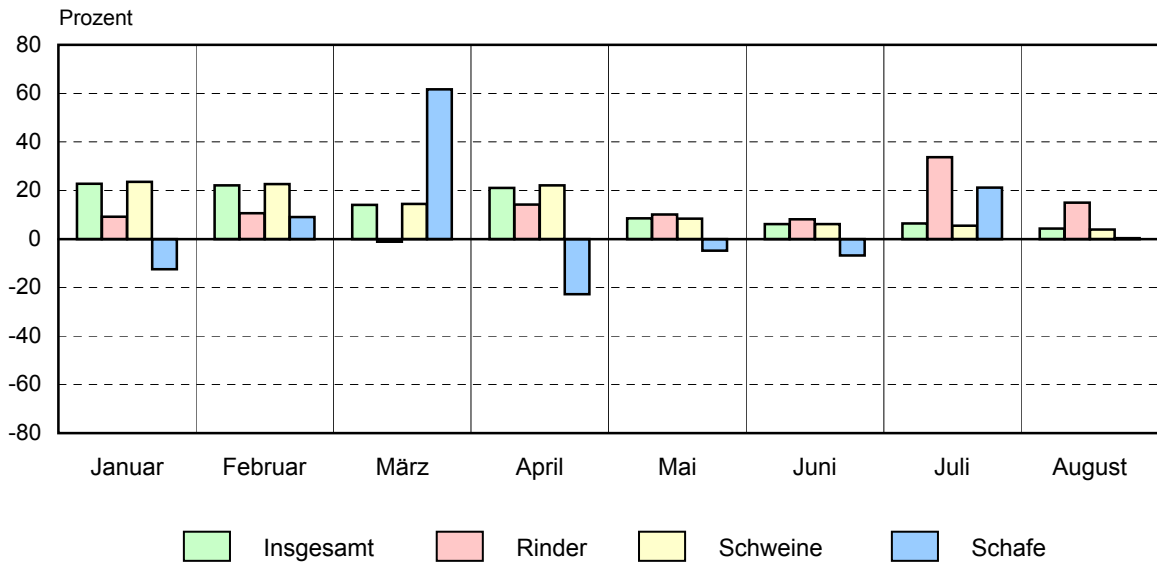
Geflügelschlachtung

Auskunftspflichtig sind die Inhaber bzw. Leiter von Unternehmen mit einer Schlachtkapazität von mindestens 2 000 Tieren im Monat.

1) Vierte Vieh- und Fleischgesetz-Durchführungsverordnung in der Fassung der Bekanntmachung vom 23. Juni 1994 (BGBl. I S. 1302), zuletzt geändert durch Artikel 2 der Verordnung vom 1. August 2003 (BGBl. I S. 1556).

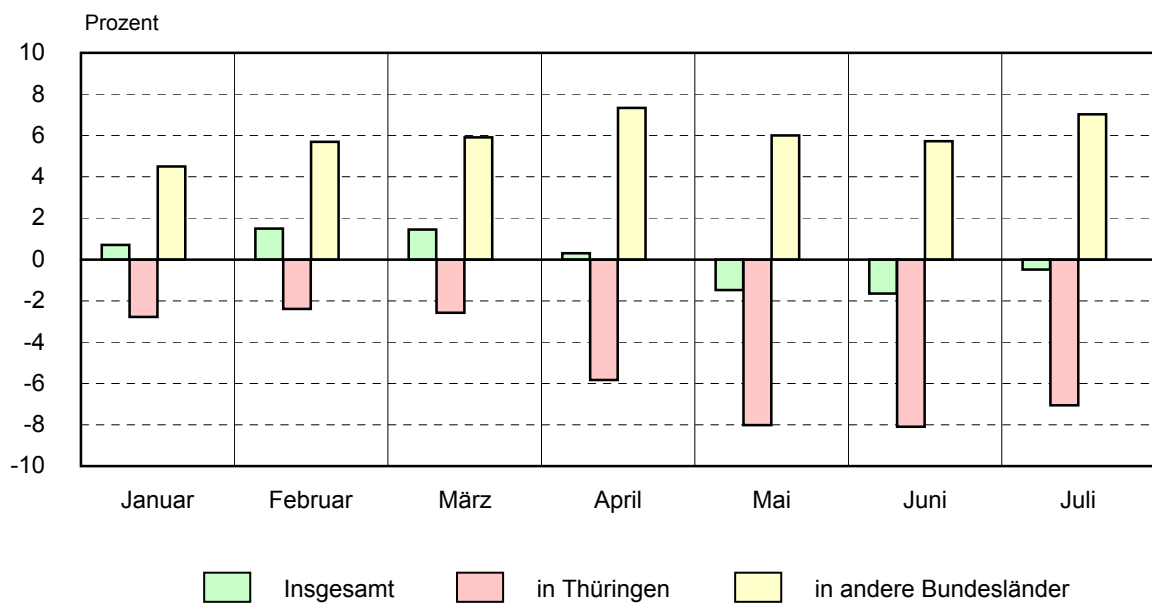
2) Verordnung über Meldepflichten über Marktordnungswaren (Marktordnungswaren-Meldeverordnung) vom 24. November 1999 (BGBl. I S. 2286).

1. Veränderung der Schlachtungen 2007 gegenüber dem jeweiligen Vorjahresmonat



Thüringer Landesamt für Statistik

2. Veränderung der Milchanlieferung an Molkereien 2007 gegenüber dem jeweiligen Vorjahresmonat



Thüringer Landesamt für Statistik

1. Schlachtungen und Schlachtmenge 2007 *)

Monat Zeitraum	Rinder ins- gesamt	Davon				Kälber ²⁾	Schweine	Schafe, Lämmer, Hammel	Ziegen	Pferde	
		Ochsen	Bullen	Kühe	Färsen ¹⁾						
Anzahl der Schlachtungen in Stück											
August	I	6 167	56	2 072	3 653	386	104	146 635	327	70	12
	G	6 141	56	2 059	3 644	382	100	146 478	301	23	11
	H	26	-	13	9	4	4	157	26	47	1
Januar-August	I	46 175	408	16 438	25 685	3 644	1 116	1 165 082	4 098	614	126
	G	44 623	394	15 713	25 475	3 041	1 023	1 153 244	3 087	324	98
	H	1 552	14	725	210	603	93	11 838	1 011	290	28
Dagegen 2006											
August	I	5 367	14	2 062	2 995	296	118	141 159	326	41	10
	G	5 333	14	2 042	2 985	292	111	140 881	290	14	10
	H	34	-	20	10	4	7	278	36	27	-
Januar-August	I	41 325	315	15 262	22 180	3 568	1 184	1 032 166	4 089	686	111
	G	39 712	300	14 544	21 917	2 951	1 065	1 019 234	3 003	292	81
	H	1 613	15	718	263	617	119	12 932	1 086	394	30
Schlachtmenge in Tonnen											
August	I	1 856	17	761	977	101	7	13 476	7	1	3
	G	1 848	17	757	974	100	7	13 461	7	0	3
	H	8	-	5	2	1	0	14	1	1	0
Januar-August	I	14 119	120	6 041	7 011	947	75	107 662	90	11	33
	G	13 635	116	5 775	6 954	790	69	106 564	68	6	26
	H	484	4	266	58	156	6	1 098	22	5	7
Dagegen 2006											
August	I	1 609	4	741	790	74	8	12 860	7	1	3
	G	1 598	4	734	787	73	8	12 834	6	0	3
	H	11	-	7	3	1	0	25	1	0	-
Januar-August	I	12 494	93	5 442	6 054	906	83	94 972	90	12	29
	G	12 006	88	5 187	5 981	749	75	93 774	66	5	21
	H	488	4	255	73	156	8	1 198	24	7	8
Durchschnittsschlachtgewichte in Kilogramm											
August	G	301	306	367	267	262	69	92	22	18	264
Dagegen 2006											
August	G	300	277	360	264	249	68	91	22	18	264

*) tauglich beurteilte Tiere - 1) ausgewachsene weibliche Rinder, die noch nicht gekalbt haben - 2) Tiere, deren Schlachtkörper als Kälber zugeschnitten sind

I Schlachtungen insgesamt, G Gewerbliche Schlachtungen, H Hausschlachtungen

2. Milchlieferung an Molkereien

Lfd. Nr.	Kreisfreie Stadt Landkreis Land	Januar	Februar	März	April	Mai
		Tonnen				
1	Stadt Erfurt	439	392	455	445	456
2	Stadt Gera	317	287	318	306	417
3	Stadt Jena	-	-	-	-	-
4	Stadt Suhl	-	-	-	-	-
5	Stadt Weimar	116	98	120	124	127
6	Stadt Eisenach	412	369	416	408	411
7	Eichsfeld	5 171	4 691	5 216	5 105	5 145
8	Nordhausen	3 124	2 882	3 231	3 117	3 157
9	Wartburgkreis	6 891	6 319	7 091	6 974	7 218
10	Unstrut-Hainich-Kreis	4 264	4 000	4 562	4 477	4 661
11	Kyffhäuserkreis	2 322	2 113	2 405	2 292	2 348
12	Schmalkalden-Meiningen	4 778	4 378	4 862	4 707	4 834
13	Gotha	3 726	3 369	3 684	3 623	3 380
14	Sömmerda	3 650	3 365	3 479	3 454	3 848
15	Hildburghausen	4 445	4 040	4 560	4 425	4 497
16	Ilm-Kreis	2 523	2 326	2 600	2 571	2 559
17	Weimarer Land	4 728	4 316	4 757	4 607	4 727
18	Sonneberg	1 609	1 469	1 608	1 583	1 594
19	Saalfeld-Rudolstadt	3 356	3 140	3 619	3 495	3 808
20	Saale-Holzland-Kreis	4 919	4 483	5 034	4 959	4 763
21	Saale-Orla-Kreis	9 511	8 786	9 847	9 591	10 017
22	Greiz	8 484	7 797	8 682	8 332	8 632
23	Altenburger Land	3 403	3 138	3 551	3 448	3 561
24	Thüringen	78 188	71 758	80 097	78 043	80 160
25	Dagegen 2006	77 639	70 712	78 951	77 804	81 358

2007 nach Kreisen

Juni	Juli	August	September	Oktober	November	Dezember	Lfd. Nr.
Tonnen							
458	476						1
298	307						2
-	-						3
-	-						4
114	119						5
409	420						6
4 825	4 892						7
3 027	3 072						8
6 874	6 995						9
4 560	4 746						10
2 233	2 250						11
4 655	4 745						12
3 138	3 260						13
3 688	3 729						14
4 364	4 417						15
2 421	2 477						16
4 526	4 423						17
1 549	1 574						18
3 589	3 872						19
4 707	4 860						20
9 645	9 871						21
8 318	8 580						22
3 436	3 530						23
76 834	78 615						24
78 122	79 004						25

3. Milchlieferung an Molkereien 2007 nach Ländern

Monat Zeitraum	Milch- lieferung insgesamt	Davon an Molkereien in								
		Thürin- gen	Bayern	Hessen	Meckl.- Vorp.	Nieder- sachsen	Nordrh.- Westfal.	Rheinl.- Pfalz	Sachsen	Sachsen- Anhalt
Tonnen										
Januar	78 188	39 321	21 112	46	916	379	2 051	7 163	2 856	4 344
Februar	71 758	36 089	19 451	42	796	340	1 894	6 580	2 619	3 947
März	80 097	40 445	21 480	46	926	366	2 138	7 410	2 938	4 348
April	78 043	39 098	21 099	41	928	361	2 098	7 313	2 857	4 248
Mai	80 160	39 937	21 704	59	972	375	2 184	7 637	2 975	4 317
Juni	76 834	38 273	20 950	53	957	356	2 104	7 278	2 870	3 993
Juli	78 615	39 190	21 469	60	953	373	2 162	7 349	2 971	4 088
Januar-Juli	543 695	272 353	147 265	347	6 448	2 550	14 631	50 730	20 086	29 285
Dagegen 2006										
Januar	77 639	40 444	19 671	-	886	418	1 934	6 994	3 446	3 847
Februar	70 712	36 966	17 813	-	779	357	1 811	6 312	3 160	3 513
März	78 951	41 513	19 535	37	916	397	2 043	7 116	3 531	3 862
April	77 804	41 521	19 249	49	932	402	1 970	7 056	2 710	3 915
Mai	81 358	43 416	19 845	66	987	428	2 086	7 570	2 850	4 111
Juni	78 122	41 647	19 122	64	971	407	1 990	7 297	2 716	3 907
Juli	79 004	42 165	19 380	70	971	408	1 987	7 352	2 740	3 930
Januar-Juli	543 590	287 672	134 616	287	6 443	2 816	13 821	49 697	21 152	27 085

4. Legehennenhaltung und Eiererzeugung 2007 nach Monaten und im Aug. 2007 nach der Größenstruktur

Monat Größenstruktur Haltungskapazität von ... bis unter ... Hennenhaltungsplätze ¹⁾	Betriebe	Hennen- haltungs- plätze ¹⁾	Legehennen ²⁾		Erzeugte Eier ³⁾ 1 000 Stück	Lege- leistung Eier je Henne Stück	Auslastung der Haltungs- kapazität Prozent
			am 1. des Berichts- monats Anzahl	im Durch- schnitt			
Januar	24	2 209 106	1 726 924	1 663 634	41 318	24,8	78,2
Februar	24	2 235 156	1 600 343	1 657 429	36 904	22,3	71,6
März	24	2 235 156	1 714 514	1 763 644	46 889	26,6	76,7
April	24	2 240 056	1 812 773	1 831 434	46 985	25,7	80,9
Mai	24	2 240 056	1 850 094	1 805 883	48 478	26,8	82,6
Juni	24	2 240 056	1 761 672	1 702 285	44 228	26,0	78,6
Juli	24	2 240 056	1 642 898	1 713 642	43 670	25,5	73,3
August	24	2 240 056	1 784 386	1 752 923	44 687	25,5	79,7
davon							
unter 10 000	4	24 300	13 062	13 040	309	23,7	53,8
10 000 - 30 000	7	114 682	97 849	102 766	2 734	26,6	85,3
30 000 - 100 000	9	607 000	443 912	456 092	10 802	23,7	73,1
100 000 und mehr	4	1 494 074	1 229 563	1 181 026	30 842	26,1	82,3

1) bei voller Ausnutzung der für die Hennenhaltung verfügbaren Stallplätze - 2) einschließlich legereifer Junghennen und Legehennen, die sich in der Legepause befinden - 3) einschließlich Bruch-, Knick- und Junghenneneier

5. Legehennenhaltung, Eiererzeugung

Lfd. Nr.	Merkmal	Einheit	Januar	Februar	März	April	Mai
1	Hennenhaltungsplätze am 1. des Monats ¹⁾	1 000 St.	2 209	2 235	2 235	2 240	2 240
2	Auslastung der Haltungskapazität am 1. des Monats	%	78,2	71,6	76,7	80,9	82,6
3	Legehennen am 1. des Monats ²⁾	1 000 St.	1 727	1 600	1 715	1 813	1 850
4	Legehennen im Durchschnitt des Monats ²⁾	1 000 St.	1 664	1 657	1 764	1 831	1 806
5	Erzeugte Eier ³⁾	1 000 St.	41 318	36 904	46 889	46 985	48 478
6	Legeleistung Eier je Henne	St.	24,8	22,3	26,6	25,7	26,8
7	Geschlachtetes Geflügel	t
Dagegen 2006							
8	Auslastung der Haltungskapazität am 1. des Monats	%	78,5	77,6	81,0	78,2	79,6
9	Legehennen im Durchschnitt des Monats ²⁾	1 000 St.	1 732	1 760	1 766	1 750	1 743
10	Erzeugte Eier ³⁾	1 000 St.	42 791	40 135	45 753	45 546	46 002
11	Legeleistung Eier je Henne	St.	24,7	22,8	25,9	26,0	26,4
12	Geschlachtetes Geflügel	t

1) bei voller Ausnutzung der für die Hennenhaltung verfügbaren Stallplätze - 2) einschließlich legereifer Junghennen und

und Geflügelschlachtung 2007

Juni	Juli	August	September	Oktober	November	Dezember	Lfd. Nr.
2 240	2 240	2 240					1
78,6	73,3	79,7					2
1 762	1 643	1 784					3
1 702	1 714	1 753					4
44 228	43 670	44 687					5
26,0	25,5	25,5					6
.	.	.					7
77,5	79,8	78,2					8
1 740	1 743	1 730					9
41 967	44 475	45 212					10
24,1	25,5	26,1					11
.	.	.					12

Legehennen, die sich in der Legepause befinden - 3) einschließlich Bruch-, Knick- und Junghenneneier