

Statistischer Bericht

C III - m 10 / 07

Ergebnisse der tierischen Erzeugung
in Thüringen
Oktober 2007

Bestell - Nr. 03 305

Thüringer Landesamt für Statistik



Zeichenerklärung

- 0 weniger als die Hälfte von 1 in der letzten besetzten Stelle, jedoch mehr als nichts
- nichts vorhanden (genau Null)
- . Zahlenwert unbekannt oder geheim zu halten
- ... Angabe fällt später an
- / Zahlenwert nicht sicher genug
- x Tabellenfach gesperrt, weil Aussage nicht sinnvoll
- () Aussagewert eingeschränkt
- r berichtigte Zahl
- p vorläufige Zahl

Anmerkung: Abweichungen in den Summen erklären sich aus dem Runden von Einzelwerten.

Herausgeber:

Thüringer Landesamt für Statistik
Europaplatz 3, 99091 Erfurt
Postfach 90 01 63, 99104 Erfurt

Telefon: 0361 37-84642/84647
Telefax: 0361 37-84699
Internet: www.statistik.thueringen.de
E-Mail: auskunft@statistik.thueringen.de

Auskunft erteilt:

Referat: Land- und Forstwirtschaft,
Betriebsregister Landwirtschaft
Telefon: 0361 37-734554

Herausgegeben im Dezember 2007

Heft-Nr.: 314 / 07
Preis: 3,75 EUR

© Thüringer Landesamt für Statistik, Erfurt, 2007

Für nichtgewerbliche Zwecke sind Vervielfältigung und unentgeltliche Verbreitung, auch auszugsweise, mit Quellenangabe gestattet. Die Verbreitung, auch auszugsweise, über elektronische Systeme/Datenträger bedarf der vorherigen Zustimmung. Alle übrigen Rechte bleiben vorbehalten.

Inhaltsverzeichnis

| | Seite |
|---|-------|
| Vorbemerkungen | 3 |
| Grafiken | |
| 1. Veränderung der Schlachtungen 2007 gegenüber dem jeweiligen Vorjahresmonat | 4 |
| 2. Veränderung der Milchanlieferung an Molkereien 2007 gegenüber dem jeweiligen Vorjahresmonat | 4 |
| Tabellen | |
| 1. Schlachtungen und Schlachtmenge 2007 | 5 |
| 2. Milchanlieferung an Molkereien 2007 nach Kreisen | 6 |
| 3. Milchanlieferung an Molkereien 2007 nach Ländern | 8 |
| 4. Legehennenhaltung und Eierzeugung 2007 nach Monaten und im Oktober 2007 nach der Größenstruktur | 9 |
| 5. Legehennenhaltung, Eierzeugung und Geflügelschlachtung 2007 | 10 |

Vorbemerkungen

Dieser Bericht erscheint monatlich und enthält vorläufige Ergebnisse.

Rechtsgrundlagen

Gesetz über Agrarstatistiken (Agrarstatistikgesetz - AgrStatG) in der Fassung der Bekanntmachung vom 19. Juli 2006 (BGBl. I S. 1662), geändert durch Artikel 210 der Verordnung vom 31. Oktober 2006 (BGBl. I S. 2407). Anwendung finden auch Vorschriften des Gesetzes über die Statistik für Bundeszwecke (Bundesstatistikgesetz - BStatG) vom 22. Januar 1987 (BGBl. I S. 462, 565), zuletzt geändert durch Artikel 3 des Gesetzes vom 7. September 2007 (BGBl. I S. 2246).

Schlachtungen, Schlachtgewichte, Schlachtmenge

Die Schlachtungsstatistik umfasst alle von amtlichen Veterinären an Rindern, Kälbern, Schweinen, Schafen, Ziegen und Pferden durchgeführten Schlachtier- und Fleischuntersuchungen. Erhebungsmerkmale der Schlachtungsstatistik sind die Zahl der Tiere nach Herkunft, Tierart, Tauglichkeit, gewerblichen Schlachtungen und Hausschlachtungen und bei Rindern außerdem nach Kategorien. In diesem Bericht werden die tauglich beurteilten Tiere aus gewerblichen Schlachtungen inländischer und ausländischer Herkunft zusammengefasst nachgewiesen.

Für die Schlachtgewichtsstatistik werden für die Schweine die von der Thüringer Landesanstalt für Landwirtschaft auf Grund der nach der Vierten Vieh- und Fleischgesetz-Durchführungsverordnung ¹⁾ ermittelten durchschnittlichen Schlachtgewichte verwendet. Für die Rinder und Kälber werden ab 2005 aus Gründen der statistischen Geheimhaltung gemeinsame Durchschnittsschlachtgewichte der Thüringer und der Sächsischen Landesanstalt für Landwirtschaft ermittelt und verwendet. Das Durchschnittsschlachtgewicht für Schafe basiert ab 2005 auf den Angaben des Statistischen Bundesamtes, die Durchschnittsschlachtgewichte für die Tierarten Ziegen und Pferde entsprechen langjährigen Durchschnittswerten und werden vom Statistischen Bundesamt im Einvernehmen mit dem BMELV festgelegt.

Die Ermittlung der Gesamtschlachtmenge erfolgt auf der Grundlage der Anzahl der beschauten, als tauglich beurteilten Tiere und der erreichten Durchschnittsschlachtgewichte.

Milchanlieferung

Grundlage hierfür sind die nach der Marktordnungswaren-Meldeverordnung ²⁾ zu erstattenden Meldungen der Molkereien. Erfasst wird die von Thüringer Erzeugern an Molkereien angelieferte Milchmenge mit natürlichem Fettgehalt einschließlich Ziegen-, Schaf- und Büffelmilch. Diese Angaben werden von der Thüringer Landesanstalt für Landwirtschaft monatlich nach Einzugsgebieten bereitgestellt.

Legehennenhaltung und Eierzeugung

Hier sind die Inhaber bzw. Leiter von Unternehmen mit mindestens 3 000 Hennenhaltungsplätzen auskunftspflichtig.

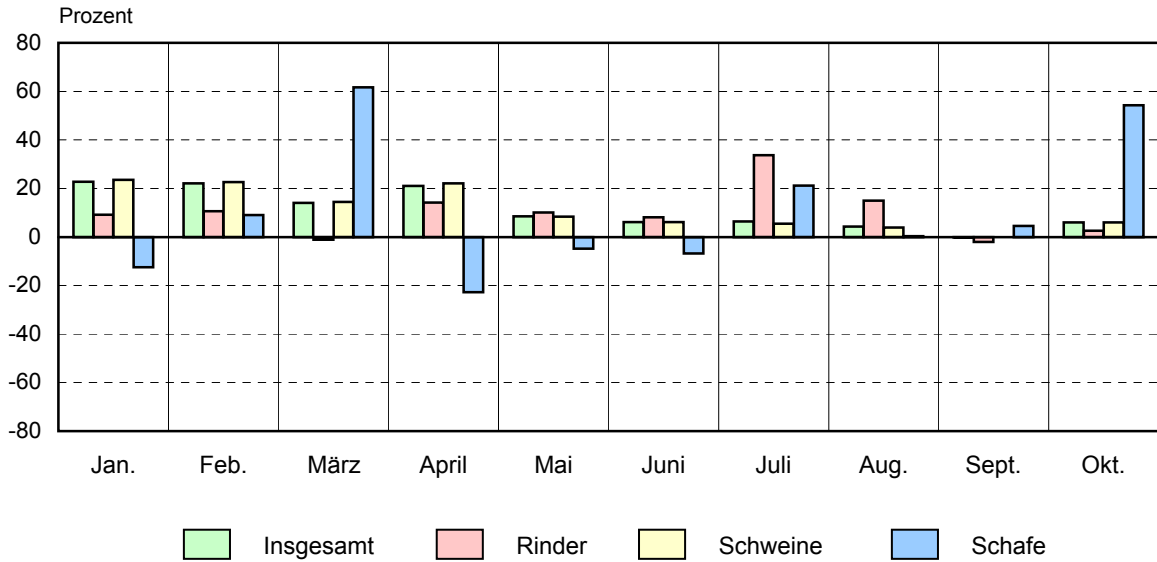
Geflügelschlachtung

Auskunftspflichtig sind die Inhaber bzw. Leiter von Unternehmen mit einer Schlachtkapazität von mindestens 2 000 Tieren im Monat.

1) Vierte Vieh- und Fleischgesetz-Durchführungsverordnung in der Fassung der Bekanntmachung vom 23. Juni 1994 (BGBl. I S. 1302), zuletzt geändert durch Artikel 2 der Verordnung vom 1. August 2003 (BGBl. I S. 1556).

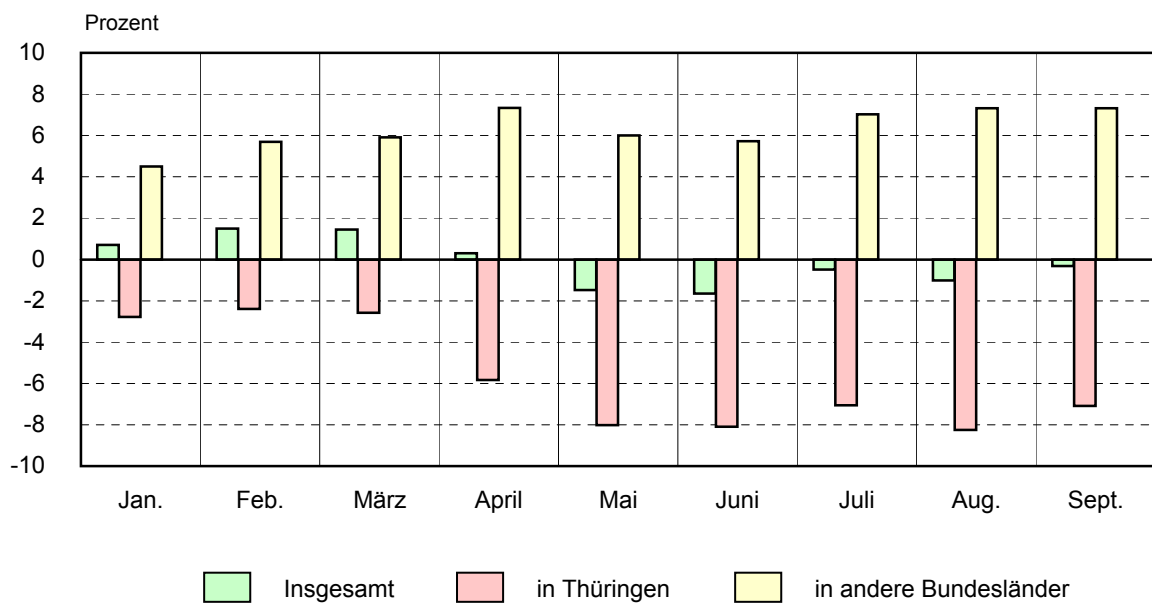
2) Verordnung über Meldepflichten über Marktordnungswaren (Marktordnungswaren-Meldeverordnung) vom 24. November 1999 (BGBl. I S. 2286).

1. Veränderung der Schlachtungen 2007 gegenüber dem jeweiligen Vorjahresmonat



Thüringer Landesamt für Statistik

2. Veränderung der Milchanlieferung an Molkereien 2007 gegenüber dem jeweiligen Vorjahresmonat



Thüringer Landesamt für Statistik

1. Schlachtungen und Schlachtmenge 2007 *)

| Monat Zeitraum | Rinder ins- gesamt | Davon | | | | Kälber ²⁾ | Schweine | Schafe, Lämmer, Hammel | Ziegen | Pferde | |
|---|--------------------------|--------|--------|--------|----------------------|----------------------|----------|------------------------------|--------|--------|-----|
| | | Ochsen | Bullen | Kühe | Färsen ¹⁾ | | | | | | |
| Anzahl der Schlachtungen in Stück | | | | | | | | | | | |
| Oktober | I | 5 906 | 33 | 2 174 | 3 309 | 390 | 140 | 155 605 | 924 | 64 | 13 |
| | G | 5 693 | 27 | 2 065 | 3 278 | 323 | 121 | 154 022 | 611 | 14 | 9 |
| | H | 213 | 6 | 109 | 31 | 67 | 19 | 1 583 | 313 | 50 | 4 |
| Januar-Oktober | I | 57 846 | 484 | 20 578 | 32 347 | 4 437 | 1 362 | 1 462 633 | 5 506 | 749 | 152 |
| | G | 56 013 | 463 | 19 712 | 32 092 | 3 746 | 1 240 | 1 448 738 | 4 055 | 361 | 118 |
| | H | 1 833 | 21 | 866 | 255 | 691 | 122 | 13 895 | 1 451 | 388 | 34 |
| Dagegen 2006 | | | | | | | | | | | |
| Oktober | I | 5 756 | 25 | 2 289 | 2 980 | 462 | 138 | 146 741 | 599 | 119 | 18 |
| | G | 5 549 | 23 | 2 180 | 2 956 | 390 | 128 | 145 111 | 363 | 25 | 12 |
| | H | 207 | 2 | 109 | 24 | 72 | 10 | 1 630 | 236 | 94 | 6 |
| Januar-Oktober | I | 52 965 | 386 | 19 879 | 28 333 | 4 367 | 1 465 | 1 320 950 | 5 151 | 889 | 140 |
| | G | 51 094 | 369 | 19 033 | 28 034 | 3 658 | 1 329 | 1 306 063 | 3 760 | 372 | 104 |
| | H | 1 871 | 17 | 846 | 299 | 709 | 136 | 14 887 | 1 391 | 517 | 36 |
| Schlachtmenge in Tonnen | | | | | | | | | | | |
| Oktober | I | 1 814 | 9 | 784 | 916 | 104 | 11 | 14 439 | 20 | 1 | 3 |
| | G | 1 746 | 8 | 745 | 908 | 86 | 9 | 14 292 | 13 | 0 | 2 |
| | H | 67 | 2 | 39 | 9 | 18 | 1 | 147 | 7 | 1 | 1 |
| Januar-Oktober | I | 17 669 | 143 | 7 522 | 8 849 | 1 155 | 93 | 135 179 | 121 | 13 | 40 |
| | G | 17 096 | 137 | 7 205 | 8 779 | 976 | 85 | 133 890 | 89 | 6 | 31 |
| | H | 572 | 6 | 317 | 70 | 179 | 8 | 1 289 | 32 | 7 | 9 |
| Dagegen 2006 | | | | | | | | | | | |
| Oktober | I | 1 744 | 8 | 824 | 797 | 116 | 9 | 13 610 | 13 | 2 | 5 |
| | G | 1 680 | 7 | 785 | 790 | 98 | 9 | 13 459 | 8 | 0 | 3 |
| | H | 64 | 1 | 39 | 6 | 18 | 1 | 151 | 5 | 2 | 2 |
| Januar-Oktober | I | 16 021 | 115 | 7 101 | 7 697 | 1 108 | 103 | 121 649 | 113 | 16 | 37 |
| | G | 15 454 | 110 | 6 800 | 7 615 | 929 | 94 | 120 270 | 83 | 7 | 27 |
| | H | 568 | 5 | 301 | 82 | 179 | 9 | 1 379 | 31 | 9 | 10 |
| Durchschnittsschlachtgewichte in Kilogramm | | | | | | | | | | | |
| Oktober | G | 307 | 287 | 361 | 277 | 266 | 76 | 93 | 22 | 18 | 264 |
| Dagegen 2006 | | | | | | | | | | | |
| Oktober | G | 303 | 315 | 360 | 267 | 250 | 68 | 93 | 22 | 18 | 264 |

*) tauglich beurteilte Tiere - 1) ausgewachsene weibliche Rinder, die noch nicht gekalbt haben - 2) Tiere, deren Schlachtkörper als Kälber zugeschnitten sind

I Schlachtungen insgesamt, G Gewerbliche Schlachtungen, H Hausschlachtungen

2. Milchlieferung an Molkereien

| Lfd. Nr. | Kreisfreie Stadt Landkreis Land | Januar | Februar | März | April | Mai |
|-----------|---------------------------------------|---------------|---------------|---------------|---------------|---------------|
| | | Tonnen | | | | |
| 1 | Stadt Erfurt | 439 | 392 | 455 | 445 | 456 |
| 2 | Stadt Gera | 317 | 287 | 318 | 306 | 417 |
| 3 | Stadt Jena | - | - | - | - | - |
| 4 | Stadt Suhl | - | - | - | - | - |
| 5 | Stadt Weimar | 116 | 98 | 120 | 124 | 127 |
| 6 | Stadt Eisenach | 412 | 369 | 416 | 408 | 411 |
| 7 | Eichsfeld | 5 171 | 4 691 | 5 216 | 5 105 | 5 145 |
| 8 | Nordhausen | 3 124 | 2 882 | 3 231 | 3 117 | 3 157 |
| 9 | Wartburgkreis | 6 891 | 6 319 | 7 091 | 6 974 | 7 218 |
| 10 | Unstrut-Hainich-Kreis | 4 264 | 4 000 | 4 562 | 4 477 | 4 661 |
| 11 | Kyffhäuserkreis | 2 322 | 2 113 | 2 405 | 2 292 | 2 348 |
| 12 | Schmalkalden-Meiningen | 4 778 | 4 378 | 4 862 | 4 707 | 4 834 |
| 13 | Gotha | 3 726 | 3 369 | 3 684 | 3 623 | 3 380 |
| 14 | Sömmerda | 3 650 | 3 365 | 3 479 | 3 454 | 3 848 |
| 15 | Hildburghausen | 4 445 | 4 040 | 4 560 | 4 425 | 4 497 |
| 16 | Ilm-Kreis | 2 523 | 2 326 | 2 600 | 2 571 | 2 559 |
| 17 | Weimarer Land | 4 728 | 4 316 | 4 757 | 4 607 | 4 727 |
| 18 | Sonneberg | 1 609 | 1 469 | 1 608 | 1 583 | 1 594 |
| 19 | Saalfeld-Rudolstadt | 3 356 | 3 140 | 3 619 | 3 495 | 3 808 |
| 20 | Saale-Holzland-Kreis | 4 919 | 4 483 | 5 034 | 4 959 | 4 763 |
| 21 | Saale-Orla-Kreis | 9 511 | 8 786 | 9 847 | 9 591 | 10 017 |
| 22 | Greiz | 8 484 | 7 797 | 8 682 | 8 332 | 8 632 |
| 23 | Altenburger Land | 3 403 | 3 138 | 3 551 | 3 448 | 3 561 |
| 24 | Thüringen | 78 188 | 71 758 | 80 097 | 78 043 | 80 160 |
| 25 | Dagegen 2006 | 77 639 | 70 712 | 78 951 | 77 804 | 81 358 |

2007 nach Kreisen

| Juni | Juli | August | September | Oktober | November | Dezember | Lfd. Nr. |
|---------------|---------------|---------------|---------------|---------|----------|----------|-----------|
| Tonnen | | | | | | | |
| 458 | 476 | 454 | 434 | | | | 1 |
| 298 | 307 | 305 | 301 | | | | 2 |
| - | - | - | - | | | | 3 |
| - | - | - | - | | | | 4 |
| 114 | 119 | 114 | 115 | | | | 5 |
| 409 | 420 | 418 | 395 | | | | 6 |
| 4 825 | 4 892 | 4 805 | 4 545 | | | | 7 |
| 3 027 | 3 072 | 3 032 | 2 848 | | | | 8 |
| 6 874 | 6 995 | 6 844 | 6 507 | | | | 9 |
| 4 560 | 4 746 | 4 601 | 4 303 | | | | 10 |
| 2 233 | 2 250 | 2 246 | 2 134 | | | | 11 |
| 4 655 | 4 745 | 4 681 | 4 403 | | | | 12 |
| 3 138 | 3 260 | 3 242 | 3 095 | | | | 13 |
| 3 688 | 3 729 | 3 602 | 3 427 | | | | 14 |
| 4 364 | 4 417 | 4 377 | 4 192 | | | | 15 |
| 2 421 | 2 477 | 2 403 | 2 275 | | | | 16 |
| 4 526 | 4 423 | 4 293 | 4 127 | | | | 17 |
| 1 549 | 1 574 | 1 592 | 1 502 | | | | 18 |
| 3 589 | 3 872 | 3 809 | 3 557 | | | | 19 |
| 4 707 | 4 860 | 4 759 | 4 463 | | | | 20 |
| 9 645 | 9 871 | 9 613 | 9 055 | | | | 21 |
| 8 318 | 8 580 | 8 479 | 8 003 | | | | 22 |
| 3 436 | 3 530 | 3 481 | 3 285 | | | | 23 |
| 76 834 | 78 615 | 77 150 | 72 966 | | | | 24 |
| 78 122 | 79 004 | 77 937 | 73 193 | | | | 25 |

3. Milchlieferung an Molkereien 2007 nach Ländern

| Monat Zeitraum | Milch- lieferung insgesamt | Davon an Molkereien in | | | | | | | | |
|---------------------|----------------------------------|------------------------|---------|--------|------------------|--------------------|----------------------|-------------------|---------|--------------------|
| | | Thürin- gen | Bayern | Hessen | Meckl.- Vorp. | Nieder- sachsen | Nordrh.- Westfal. | Rheinl.- Pfalz | Sachsen | Sachsen- Anhalt |
| Tonnen | | | | | | | | | | |
| Januar | 78 188 | 39 321 | 21 112 | 46 | 916 | 379 | 2 051 | 7 163 | 2 856 | 4 344 |
| Februar | 71 758 | 36 089 | 19 451 | 42 | 796 | 340 | 1 894 | 6 580 | 2 619 | 3 947 |
| März | 80 097 | 40 445 | 21 480 | 46 | 926 | 366 | 2 138 | 7 410 | 2 938 | 4 348 |
| April | 78 043 | 39 098 | 21 099 | 41 | 928 | 361 | 2 098 | 7 313 | 2 857 | 4 248 |
| Mai | 80 160 | 39 937 | 21 704 | 59 | 972 | 375 | 2 184 | 7 637 | 2 975 | 4 317 |
| Juni | 76 834 | 38 273 | 20 950 | 53 | 957 | 356 | 2 104 | 7 278 | 2 870 | 3 993 |
| Juli | 78 615 | 39 190 | 21 469 | 60 | 953 | 373 | 2 162 | 7 349 | 2 971 | 4 088 |
| August | 77 150 | 38 235 | 21 193 | 63 | 924 | 350 | 2 132 | 7 164 | 2 954 | 4 135 |
| September | 72 966 | 36 002 | 20 145 | 65 | 902 | 330 | 1 991 | 6 811 | 2 795 | 3 925 |
| Januar-September | 693 811 | 346 590 | 188 603 | 475 | 8 274 | 3 230 | 18 754 | 64 705 | 25 835 | 37 345 |
| Dagegen 2006 | | | | | | | | | | |
| Januar | 77 639 | 40 444 | 19 671 | - | 886 | 418 | 1 934 | 6 994 | 3 446 | 3 847 |
| Februar | 70 712 | 36 966 | 17 813 | - | 779 | 357 | 1 811 | 6 312 | 3 160 | 3 513 |
| März | 78 951 | 41 513 | 19 535 | 37 | 916 | 397 | 2 043 | 7 116 | 3 531 | 3 862 |
| April | 77 804 | 41 521 | 19 249 | 49 | 932 | 402 | 1 970 | 7 056 | 2 710 | 3 915 |
| Mai | 81 358 | 43 416 | 19 845 | 66 | 987 | 428 | 2 086 | 7 570 | 2 850 | 4 111 |
| Juni | 78 122 | 41 647 | 19 122 | 64 | 971 | 407 | 1 990 | 7 297 | 2 716 | 3 907 |
| Juli | 79 004 | 42 165 | 19 380 | 70 | 971 | 408 | 1 987 | 7 352 | 2 740 | 3 930 |
| August | 77 937 | 41 675 | 19 146 | 78 | 949 | 393 | 2 018 | 7 185 | 2 664 | 3 828 |
| September | 73 193 | 38 750 | 18 110 | 71 | 921 | 371 | 1 923 | 6 825 | 2 549 | 3 674 |
| Januar-September | 694 719 | 368 097 | 171 872 | 435 | 8 313 | 3 581 | 17 762 | 63 707 | 26 365 | 34 587 |

4. Legehennenhaltung und Eiererzeugung 2007 nach Monaten und im Okt. 2007 nach der Größenstruktur

| Monat Größenstruktur Haltungskapazität von ... bis unter ... Hennenhaltungsplätze ¹⁾ | Betriebe | Hennen- haltungs- plätze ¹⁾ | Legehennen ²⁾ | | Erzeugte Eier ³⁾ 1 000 Stück | Lege- leistung Eier je Henne Stück | Auslastung der Haltungs- kapazität Prozent |
|---|-----------|--|--|----------------------|---|--|--|
| | | | am 1. des Berichts- monats Anzahl | im Durch- schnitt | | | |
| Januar | 24 | 2 209 106 | 1 726 924 | 1 663 634 | 41 318 | 24,8 | 78,2 |
| Februar | 24 | 2 235 156 | 1 600 343 | 1 657 429 | 36 904 | 22,3 | 71,6 |
| März | 24 | 2 235 156 | 1 714 514 | 1 763 644 | 46 889 | 26,6 | 76,7 |
| April | 24 | 2 240 056 | 1 812 773 | 1 831 434 | 46 985 | 25,7 | 80,9 |
| Mai | 24 | 2 240 056 | 1 850 094 | 1 805 883 | 48 478 | 26,8 | 82,6 |
| Juni | 24 | 2 240 056 | 1 761 672 | 1 702 285 | 44 228 | 26,0 | 78,6 |
| Juli | 24 | 2 240 056 | 1 642 898 | 1 713 642 | 43 670 | 25,5 | 73,3 |
| August | 24 | 2 240 056 | 1 784 386 | 1 752 923 | 44 687 | 25,5 | 79,7 |
| September | 24 | 2 250 027 | 1 721 459 | 1 749 619 | 44 139 | 25,2 | 76,5 |
| Oktober | 24 | 2 245 702 | 1 777 779 | 1 764 624 | 45 170 | 25,6 | 79,2 |
| davon | | | | | | | |
| unter 10 000 | 4 | 24 300 | 21 048 | 20 954 | 452 | 21,6 | 86,6 |
| 10 000 - 30 000 | 6 | 93 282 | 87 645 | 86 703 | 1 952 | 22,5 | 94,0 |
| 30 000 - 100 000 | 10 | 634 046 | 519 553 | 494 688 | 11 934 | 24,1 | 81,9 |
| 100 000 und mehr | 4 | 1 494 074 | 1 149 533 | 1 162 280 | 30 833 | 26,5 | 76,9 |

1) bei voller Ausnutzung der für die Hennenhaltung verfügbaren Stallplätze - 2) einschließlich legereifer Junghennen und Legehennen, die sich in der Legepause befinden - 3) einschließlich Bruch-, Knick- und Junghenneneier

5. Legehennenhaltung, Eiererzeugung

| Lfd. Nr. | Merkmal | Einheit | Januar | Februar | März | April | Mai |
|---------------------|---|-----------|--------|---------|--------|--------|--------|
| 1 | Hennenhaltungsplätze am 1. des Monats ¹⁾ | 1 000 St. | 2 209 | 2 235 | 2 235 | 2 240 | 2 240 |
| 2 | Auslastung der Haltungskapazität am 1. des Monats | % | 78,2 | 71,6 | 76,7 | 80,9 | 82,6 |
| 3 | Legehennen am 1. des Monats ²⁾ | 1 000 St. | 1 727 | 1 600 | 1 715 | 1 813 | 1 850 |
| 4 | Legehennen im Durchschnitt des Monats ²⁾ | 1 000 St. | 1 664 | 1 657 | 1 764 | 1 831 | 1 806 |
| 5 | Erzeugte Eier ³⁾ | 1 000 St. | 41 318 | 36 904 | 46 889 | 46 985 | 48 478 |
| 6 | Legeleistung Eier je Henne | St. | 24,8 | 22,3 | 26,6 | 25,7 | 26,8 |
| 7 | Geschlachtetes Geflügel | t | . | . | . | . | . |
| Dagegen 2006 | | | | | | | |
| 8 | Auslastung der Haltungskapazität am 1. des Monats | % | 78,5 | 77,6 | 81,0 | 78,2 | 79,6 |
| 9 | Legehennen im Durchschnitt des Monats ²⁾ | 1 000 St. | 1 732 | 1 760 | 1 766 | 1 750 | 1 743 |
| 10 | Erzeugte Eier ³⁾ | 1 000 St. | 42 791 | 40 135 | 45 753 | 45 546 | 46 002 |
| 11 | Legeleistung Eier je Henne | St. | 24,7 | 22,8 | 25,9 | 26,0 | 26,4 |
| 12 | Geschlachtetes Geflügel | t | . | . | . | . | . |

1) bei voller Ausnutzung der für die Hennenhaltung verfügbaren Stallplätze - 2) einschließlich legereifer Junghennen und

und Geflügelschlachtung 2007

| Juni | Juli | August | September | Oktober | November | Dezember | Lfd. Nr. |
|--------|--------|--------|-----------|---------|----------|----------|----------|
| 2 240 | 2 240 | 2 240 | 2 250 | 2 246 | | | 1 |
| 78,6 | 73,3 | 79,7 | 76,5 | 79,2 | | | 2 |
| 1 762 | 1 643 | 1 784 | 1 721 | 1 778 | | | 3 |
| 1 702 | 1 714 | 1 753 | 1 750 | 1 765 | | | 4 |
| 44 228 | 43 670 | 44 687 | 44 139 | 45 170 | | | 5 |
| 26,0 | 25,5 | 25,5 | 25,2 | 25,6 | | | 6 |
| . | . | . | . | . | | | 7 |
| 77,5 | 79,8 | 78,2 | 78,5 | 75,1 | | | 8 |
| 1 740 | 1 743 | 1 730 | 1 695 | 1 714 | | | 9 |
| 41 967 | 44 475 | 45 212 | 42 810 | 43 582 | | | 10 |
| 24,1 | 25,5 | 26,1 | 25,3 | 25,4 | | | 11 |
| . | . | . | . | . | | | 12 |

Legehennen, die sich in der Legepause befinden - 3) einschließlich Bruch-, Knick- und Junghenneneier