

Inhaltsverzeichnis

	Seite
Vorbemerkungen	3
Grafiken	
1. Veränderung der Schlachtungen 2007 gegenüber dem jeweiligen Vorjahresmonat	4
2. Veränderung der Milchanlieferung an Molkereien 2007 gegenüber dem jeweiligen Vorjahresmonat	4
Tabellen	
1. Schlachtungen und Schlachtmenge 2007	5
2. Milchanlieferung an Molkereien 2007 nach Kreisen	6
3. Milchanlieferung an Molkereien 2007 nach Ländern	8
4. Legehennenhaltung und Eierzeugung 2007 nach Monaten und im November 2007 nach der Größenstruktur	9
5. Legehennenhaltung, Eierzeugung und Geflügelschlachtung 2007	10

Vorbemerkungen

Dieser Bericht erscheint monatlich und enthält vorläufige Ergebnisse.

Rechtsgrundlagen

Gesetz über Agrarstatistiken (Agrarstatistikgesetz - AgrStatG) in der Fassung der Bekanntmachung vom 19. Juli 2006 (BGBl. I S. 1662), geändert durch Artikel 210 der Verordnung vom 31. Oktober 2006 (BGBl. I S. 2407). Anwendung finden auch Vorschriften des Gesetzes über die Statistik für Bundeszwecke (Bundesstatistikgesetz - BStatG) vom 22. Januar 1987 (BGBl. I S. 462, 565), zuletzt geändert durch Artikel 3 des Gesetzes vom 7. September 2007 (BGBl. I S. 2246).

Schlachtungen, Schlachtgewichte, Schlachtmenge

Die Schlachtungsstatistik umfasst alle von amtlichen Veterinären an Rindern, Kälbern, Schweinen, Schafen, Ziegen und Pferden durchgeführten Schlachtier- und Fleischuntersuchungen. Erhebungsmerkmale der Schlachtungsstatistik sind die Zahl der Tiere nach Herkunft, Tierart, Tauglichkeit, gewerblichen Schlachtungen und Hausschlachtungen und bei Rindern außerdem nach Kategorien. In diesem Bericht werden die tauglich beurteilten Tiere aus gewerblichen Schlachtungen inländischer und ausländischer Herkunft zusammengefasst nachgewiesen.

Für die Schlachtgewichtsstatistik werden für die Schweine die von der Thüringer Landesanstalt für Landwirtschaft auf Grund der nach der Vierten Vieh- und Fleischgesetz-Durchführungsverordnung ¹⁾ ermittelten durchschnittlichen Schlachtgewichte verwendet. Für die Rinder und Kälber werden ab 2005 aus Gründen der statistischen Geheimhaltung gemeinsame Durchschnittsschlachtgewichte der Thüringer und der Sächsischen Landesanstalt für Landwirtschaft ermittelt und verwendet. Das Durchschnittsschlachtgewicht für Schafe basiert ab 2005 auf den Angaben des Statistischen Bundesamtes, die Durchschnittsschlachtgewichte für die Tierarten Ziegen und Pferde entsprechen langjährigen Durchschnittswerten und werden vom Statistischen Bundesamt im Einvernehmen mit dem BMELV festgelegt.

Die Ermittlung der Gesamtschlachtmenge erfolgt auf der Grundlage der Anzahl der beschauten, als tauglich beurteilten Tiere und der erreichten Durchschnittsschlachtgewichte.

Milchanlieferung

Grundlage hierfür sind die nach der Marktordnungswaren-Meldeverordnung ²⁾ zu erstattenden Meldungen der Molkereien. Erfasst wird die von Thüringer Erzeugern an Molkereien angelieferte Milchmenge mit natürlichem Fettgehalt einschließlich Ziegen-, Schaf- und Büffelmilch. Diese Angaben werden von der Thüringer Landesanstalt für Landwirtschaft monatlich nach Einzugsgebieten bereitgestellt.

Legehennenhaltung und Eierzeugung

Hier sind die Inhaber bzw. Leiter von Unternehmen mit mindestens 3 000 Hennenhaltungsplätzen auskunftspflichtig.

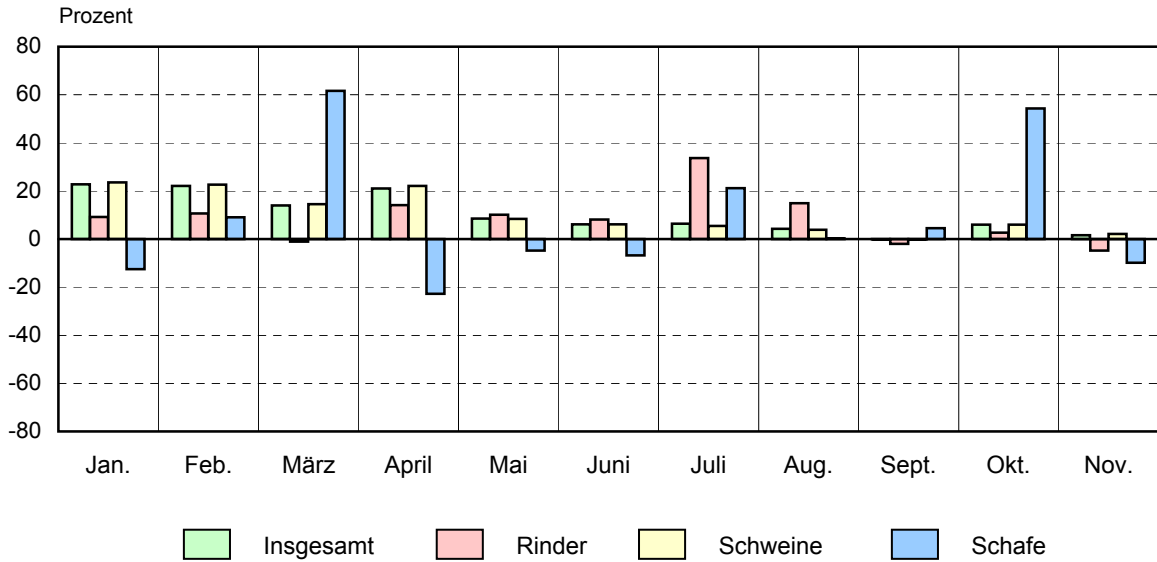
Geflügelschlachtung

Auskunftspflichtig sind die Inhaber bzw. Leiter von Unternehmen mit einer Schlachtkapazität von mindestens 2 000 Tieren im Monat.

1) Vierte Vieh- und Fleischgesetz-Durchführungsverordnung in der Fassung der Bekanntmachung vom 23. Juni 1994 (BGBl. I S. 1302), zuletzt geändert durch Artikel 2 der Verordnung vom 1. August 2003 (BGBl. I S. 1556).

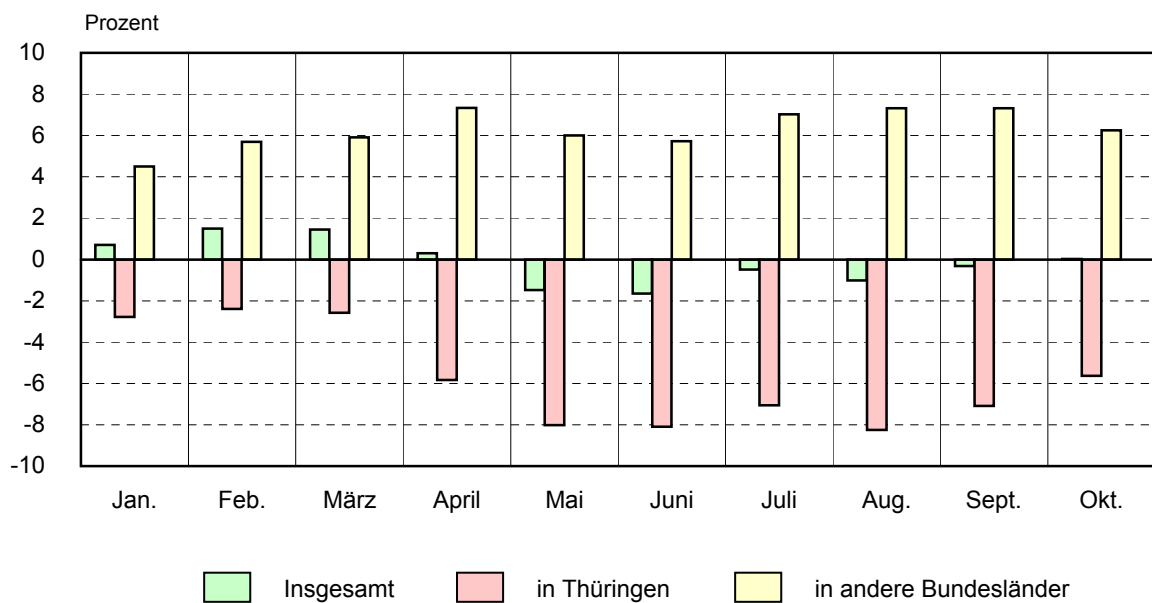
2) Verordnung über Meldepflichten über Marktordnungswaren (Marktordnungswaren-Meldeverordnung) vom 24. November 1999 (BGBl. I S. 2286).

1. Veränderung der Schlachtungen 2007 gegenüber dem jeweiligen Vorjahresmonat



Thüringer Landesamt für Statistik

2. Veränderung der Milchanlieferung an Molkereien 2007 gegenüber dem jeweiligen Vorjahresmonat



Thüringer Landesamt für Statistik

1. Schlachtungen und Schlachtmenge 2007 *)

Monat Zeitraum	Rinder ins- gesamt	Davon				Kälber ²⁾	Schweine	Schafe, Lämmer, Hammel	Ziegen	Pferde	
		Ochsen	Bullen	Kühe	Färsen ¹⁾						
Anzahl der Schlachtungen in Stück											
November	I	7 000	65	2 503	3 776	656	182	162 006	1 244	74	22
	G	6 500	59	2 242	3 719	480	150	157 227	654	31	16
	H	500	6	261	57	176	32	4 779	590	43	6
Januar-November	I	64 846	549	23 081	36 123	5 093	1 544	1 624 639	6 750	823	174
	G	62 513	522	21 954	35 811	4 226	1 390	1 605 965	4 709	392	134
	H	2 333	27	1 127	312	867	154	18 674	2 041	431	40
Dagegen 2006											
November	I	7 357	59	2 633	3 863	802	211	158 731	1 379	62	20
	G	6 792	54	2 377	3 775	586	170	153 796	817	13	11
	H	565	5	256	88	216	41	4 935	562	49	9
Januar-November	I	60 322	445	22 512	32 196	5 169	1 676	1 479 681	6 530	951	160
	G	57 886	423	21 410	31 809	4 244	1 499	1 459 859	4 577	385	115
	H	2 436	22	1 102	387	925	177	19 822	1 953	566	45
Schlachtmenge in Tonnen											
November	I	2 155	19	916	1 050	170	14	14 976	27	1	6
	G	1 996	17	821	1 034	125	12	14 534	14	1	4
	H	159	2	96	16	46	3	442	13	1	2
Januar-November	I	19 824	162	8 438	9 899	1 326	108	150 154	149	15	46
	G	19 093	154	8 026	9 813	1 101	97	148 424	104	7	35
	H	731	8	412	86	225	11	1 731	45	8	11
Dagegen 2006											
November	I	2 236	18	949	1 061	207	17	14 691	30	1	5
	G	2 062	17	857	1 037	152	14	14 234	18	0	3
	H	174	2	92	24	56	3	457	12	1	2
Januar-November	I	18 258	133	8 051	8 758	1 316	120	136 339	144	17	42
	G	17 516	126	7 658	8 652	1 080	107	134 503	101	7	30
	H	742	7	393	106	235	13	1 836	43	10	12
Durchschnittsschlachtgewichte in Kilogramm											
November	G	307	292	366	278	260	79	92	22	18	264
Dagegen 2006											
November	G	304	310	361	275	259	81	93	22	18	264

*) tauglich beurteilte Tiere - 1) ausgewachsene weibliche Rinder, die noch nicht gekalbt haben - 2) Tiere, deren Schlachtkörper als Kälber zugeschnitten sind

I Schlachtungen insgesamt, G Gewerbliche Schlachtungen, H Hausschlachtungen

2. Milchlieferung an Molkereien

Lfd. Nr.	Kreisfreie Stadt Landkreis Land	Januar	Februar	März	April	Mai
		Tonnen				
1	Stadt Erfurt	439	392	455	445	456
2	Stadt Gera	317	287	318	306	417
3	Stadt Jena	-	-	-	-	-
4	Stadt Suhl	-	-	-	-	-
5	Stadt Weimar	116	98	120	124	127
6	Stadt Eisenach	412	369	416	408	411
7	Eichsfeld	5 171	4 691	5 216	5 105	5 145
8	Nordhausen	3 124	2 882	3 231	3 117	3 157
9	Wartburgkreis	6 891	6 319	7 091	6 974	7 218
10	Unstrut-Hainich-Kreis	4 264	4 000	4 562	4 477	4 661
11	Kyffhäuserkreis	2 322	2 113	2 405	2 292	2 348
12	Schmalkalden-Meiningen	4 778	4 378	4 862	4 707	4 834
13	Gotha	3 726	3 369	3 684	3 623	3 380
14	Sömmerda	3 489	3 213	3 308	3 288	3 677
15	Hildburghausen	4 445	4 040	4 560	4 425	4 497
16	Ilm-Kreis	2 523	2 326	2 600	2 571	2 559
17	Weimarer Land	4 889	4 468	4 928	4 773	4 898
18	Sonneberg	1 609	1 469	1 608	1 583	1 594
19	Saalfeld-Rudolstadt	3 356	3 140	3 619	3 495	3 808
20	Saale-Holzland-Kreis	4 919	4 483	5 034	4 959	4 763
21	Saale-Orla-Kreis	9 511	8 786	9 847	9 591	10 017
22	Greiz	8 484	7 797	8 682	8 332	8 632
23	Altenburger Land	3 403	3 138	3 551	3 448	3 561
24	Thüringen	78 188	71 758	80 097	78 043	80 160
25	Dagegen 2006	77 639	70 712	78 951	77 804	81 358

2007 nach Kreisen

Juni	Juli	August	September	Oktober	November	Dezember	Lfd. Nr.
Tonnen							
458	476	454	434	446			1
298	307	305	301	312			2
-	-	-	-	-			3
-	-	-	-	-			4
114	119	114	115	115			5
409	420	418	395	403			6
4 825	4 892	4 805	4 545	4 605			7
3 027	3 072	3 032	2 848	2 927			8
6 874	6 995	6 844	6 507	6 723			9
4 560	4 746	4 601	4 303	4 475			10
2 233	2 250	2 246	2 134	2 160			11
4 655	4 745	4 681	4 403	4 394			12
3 138	3 260	3 242	3 095	3 158			13
3 516	3 552	3 423	3 259	3 346			14
4 364	4 417	4 377	4 192	4 317			15
2 421	2 477	2 403	2 275	2 355			16
4 698	4 600	4 472	4 295	4 441			17
1 549	1 574	1 592	1 502	1 492			18
3 589	3 872	3 809	3 557	3 528			19
4 707	4 860	4 759	4 463	4 553			20
9 645	9 871	9 613	9 055	9 202			21
8 318	8 580	8 479	8 003	8 073			22
3 436	3 530	3 481	3 285	3 435			23
76 834	78 615	77 150	72 966	74 460			24
78 122	79 004	77 937	73 193	74 445			25

3. Milchanlieferung an Molkereien 2007 nach Ländern

Monat Zeitraum	Milchan- lieferung insgesamt	Davon an Molkereien in								
		Thürin- gen	Bayern	Hessen	Meckl.- Vorp.	Nieder- sachsen	Nordrh.- Westfal.	Rheinl.- Pfalz	Sachsen	Sachsen- Anhalt
Tonnen										
Januar	78 188	39 321	21 112	46	916	379	2 051	7 163	2 856	4 344
Februar	71 758	36 089	19 451	42	796	340	1 894	6 580	2 619	3 947
März	80 097	40 445	21 480	46	926	366	2 138	7 410	2 938	4 348
April	78 043	39 098	21 099	41	928	361	2 098	7 313	2 857	4 248
Mai	80 160	39 937	21 704	59	972	375	2 184	7 637	2 975	4 317
Juni	76 834	38 273	20 950	53	957	356	2 104	7 278	2 870	3 993
Juli	78 615	39 190	21 469	60	953	373	2 162	7 349	2 971	4 088
August	77 150	38 235	21 193	63	924	350	2 132	7 164	2 954	4 135
September	72 966	36 002	20 145	65	902	330	1 991	6 811	2 795	3 925
Oktober	74 460	36 838	20 516	59	890	337	2 018	6 948	2 836	4 018
Januar-Oktober	768 271	383 428	209 119	534	9 164	3 567	20 772	71 653	28 671	41 363
Dagegen 2006										
Januar	77 639	40 444	19 671	-	886	418	1 934	6 994	3 446	3 847
Februar	70 712	36 966	17 813	-	779	357	1 811	6 312	3 160	3 513
März	78 951	41 513	19 535	37	916	397	2 043	7 116	3 531	3 862
April	77 804	41 521	19 249	49	932	402	1 970	7 056	2 710	3 915
Mai	81 358	43 416	19 845	66	987	428	2 086	7 570	2 850	4 111
Juni	78 122	41 647	19 122	64	971	407	1 990	7 297	2 716	3 907
Juli	79 004	42 165	19 380	70	971	408	1 987	7 352	2 740	3 930
August	77 937	41 675	19 146	78	949	393	2 018	7 185	2 664	3 828
September	73 193	38 750	18 110	71	921	371	1 923	6 825	2 549	3 674
Oktober	74 445	39 034	18 433	62	928	388	1 947	6 897	2 700	4 056
Januar-Oktober	769 164	407 132	190 305	497	9 241	3 968	19 709	70 604	29 065	38 643

4. Legehennenhaltung und Eiererzeugung 2007 nach Monaten und im Nov. 2007 nach der Größenstruktur

Monat Größenstruktur Haltungskapazität von ... bis unter ... Hennenhaltungsplätze ¹⁾	Betriebe	Hennen- haltungs- plätze ¹⁾	Legehennen ²⁾		Erzeugte Eier ³⁾ 1 000 Stück	Lege- leistung Eier je Henne Stück	Auslastung der Haltungs- kapazität Prozent
			am 1. des Berichts- monats Anzahl	im Durch- schnitt			
Januar	24	2 209 106	1 726 924	1 663 634	41 318	24,8	78,2
Februar	24	2 235 156	1 600 343	1 657 429	36 904	22,3	71,6
März	24	2 235 156	1 714 514	1 763 644	46 889	26,6	76,7
April	24	2 240 056	1 812 773	1 831 434	46 985	25,7	80,9
Mai	24	2 240 056	1 850 094	1 805 883	48 478	26,8	82,6
Juni	24	2 240 056	1 761 672	1 702 285	44 228	26,0	78,6
Juli	24	2 240 056	1 642 898	1 713 642	43 670	25,5	73,3
August	24	2 240 056	1 784 386	1 752 923	44 687	25,5	79,7
September	24	2 250 027	1 721 459	1 749 619	44 139	25,2	76,5
Oktober	24	2 245 702	1 777 779	1 764 624	45 170	25,6	79,2
November	24	2 237 942	1 751 468	1 760 391	42 650	24,2	78,3
davon							
unter 10 000	4	24 300	20 859	20 237	431	21,3	85,8
10 000 - 30 000	6	89 722	85 760	84 700	2 156	25,5	95,6
30 000 - 100 000	10	629 846	469 823	501 078	12 050	24,0	74,6
100 000 und mehr	4	1 494 074	1 175 026	1 154 377	28 013	24,3	78,6

1) bei voller Ausnutzung der für die Hennenhaltung verfügbaren Stallplätze - 2) einschließlich legereifer Junghennen und Legehennen, die sich in der Legepause befinden - 3) einschließlich Bruch-, Knick- und Junghenneneier

5. Legehennenhaltung, Eiererzeugung

Lfd. Nr.	Merkmal	Einheit	Januar	Februar	März	April	Mai
1	Hennenhaltungsplätze am 1. des Monats ¹⁾	1 000 St.	2 209	2 235	2 235	2 240	2 240
2	Auslastung der Haltungskapazität am 1. des Monats	%	78,2	71,6	76,7	80,9	82,6
3	Legehennen am 1. des Monats ²⁾	1 000 St.	1 727	1 600	1 715	1 813	1 850
4	Legehennen im Durchschnitt des Monats ²⁾	1 000 St.	1 664	1 657	1 764	1 831	1 806
5	Erzeugte Eier ³⁾	1 000 St.	41 318	36 904	46 889	46 985	48 478
6	Legeleistung Eier je Henne	St.	24,8	22,3	26,6	25,7	26,8
7	Geschlachtetes Geflügel	t
Dagegen 2006							
8	Auslastung der Haltungskapazität am 1. des Monats	%	78,5	77,6	81,0	78,2	79,6
9	Legehennen im Durchschnitt des Monats ²⁾	1 000 St.	1 732	1 760	1 766	1 750	1 743
10	Erzeugte Eier ³⁾	1 000 St.	42 791	40 135	45 753	45 546	46 002
11	Legeleistung Eier je Henne	St.	24,7	22,8	25,9	26,0	26,4
12	Geschlachtetes Geflügel	t

1) bei voller Ausnutzung der für die Hennenhaltung verfügbaren Stallplätze - 2) einschließlich legereifer Junghennen und

und Geflügelschlachtung 2007

Juni	Juli	August	September	Oktober	November	Dezember	Lfd. Nr.
2 240	2 240	2 240	2 250	2 246	2 238		1
78,6	73,3	79,7	76,5	79,2	78,3		2
1 762	1 643	1 784	1 721	1 778	1 751		3
1 702	1 714	1 753	1 750	1 765	1 760		4
44 228	43 670	44 687	44 139	45 170	42 650		5
26,0	25,5	25,5	25,2	25,6	24,2		6
.		7
77,5	79,8	78,2	78,5	75,1	80,2		8
1 740	1 743	1 730	1 695	1 714	1 791		9
41 967	44 475	45 212	42 810	43 582	44 929		10
24,1	25,5	26,1	25,3	25,4	25,1		11
.		12

Legehennen, die sich in der Legepause befinden - 3) einschließlich Bruch-, Knick- und Junghenneneier