

ZAHLEN • DATEN • FAKTEN

www.statistik.thueringen.de

Statistischer Bericht

C III - j / 07

**Viehbestand und tierische Erzeugung
in Thüringen
2007**

Bestell - Nr. 03 308

Thüringer Landesamt für Statistik



Zeichenerklärung

- 0 weniger als die Hälfte von 1 in der letzten besetzten Stelle, jedoch mehr als nichts
- nichts vorhanden (genau Null)
- . Zahlenwert unbekannt oder geheim zu halten
- ... Angabe fällt später an
- / Zahlenwert nicht sicher genug
- x Tabellenfach gesperrt, weil Aussage nicht sinnvoll
- () Aussagewert eingeschränkt
- r berichtigte Zahl
- p vorläufige Zahl

Anmerkung: Abweichungen in den Summen erklären sich aus dem Runden von Einzelwerten.

Herausgeber:
Thüringer Landesamt für Statistik
Europaplatz 3, 99091 Erfurt
Postfach 90 01 63, 99104 Erfurt

Telefon: 0361 37-84642/84647
Telefax: 0361 37-84699
Internet: www.statistik.thueringen.de
E-Mail: auskunft@statistik.thueringen.de

Auskunft erteilt:
Referat: Land- und Forstwirtschaft,
Betriebsregister Landwirtschaft
Telefon: 0361 37-734554

Herausgegeben im Mai 2008

Heft-Nr.: 110 / 08
Preis: 3,75 EUR

© Thüringer Landesamt für Statistik, Erfurt, 2008

Für nichtgewerbliche Zwecke sind Vervielfältigung und unentgeltliche Verbreitung, auch auszugsweise, mit Quellenangabe gestattet. Die Verbreitung, auch auszugsweise, über elektronische Systeme/Datenträger bedarf der vorherigen Zustimmung. Alle übrigen Rechte bleiben vorbehalten.

Inhaltsverzeichnis

Seite

Vorbemerkungen

3

Grafiken

Viehbestände 2007

5

Veränderung der Schlachtungen 2007 gegenüber dem jeweiligen Vorjahresmonat

8

Veränderung der Milchanlieferung an Molkereien 2007 gegenüber dem jeweiligen Vorjahresmonat

12

Veränderung der Eierzeugung und Legeleistung 2007 gegenüber dem jeweiligen Vorjahresmonat

16

Tabellen

1. Pferde- und Rinderbestände 2007

6

2. Schweine-, Schaf- und Geflügelbestände 2007

7

3. Schlachtungen und Fleischerzeugung 2006 und 2007 sowie 2007 nach Monaten

9

3.1 Gewerbliche Schlachtungen und Hausschlachtungen

9

3.2 Gewerbliche Schlachtungen

10

3.3 Hausschlachtungen

11

4. Milchleistung, Milcherzeugung und -verwendung 2006 und 2007 sowie 2007 nach Monaten

13

5. Milchanlieferung an Molkereien 2006 und 2007 nach Ländern sowie 2007 nach Monaten

13

6. Milchanlieferung an Molkereien, Milcherzeugung, durchschnittlicher Milchkuhbestand und Milchleistung je Kuh 2006 und 2007 sowie 2007 nach Kreisen

14

7. Legehennenhaltung und Eierzeugung 2006 und 2007 nach der Größenstruktur

17

8. Legehennenhaltung und Eierzeugung 2006 und 2007 sowie 2007 nach Monaten

17

9. Hennenhaltungsplätze 2006 und 2007 nach Haltungsform und Haltungskapazität

18

Vorbemerkungen

Der vorliegende Bericht enthält die endgültigen Ergebnisse der

- Viehbestandserhebungen vom Mai und November,
- monatlichen Statistiken über die Schlachtungen und Fleischerzeugung, die Milcherzeugung und -verwendung und die Legehennenhaltung und Eierzeugung.

Da die bereits veröffentlichten Monatsberichte vorläufige Angaben enthalten, sind Abweichungen zu diesem Bericht möglich.

Rechtsgrundlagen

Gesetz über Agrarstatistiken (Agrarstatistikgesetz - AgrStatG) in der Fassung der Bekanntmachung vom 19. Juli 2006 (BGBl. I S. 1662), zuletzt geändert durch Artikel 1 § 2 des Gesetzes vom 13. Dezember 2007 (BGBl. I S. 2930). Anwendung finden auch Vorschriften des Gesetzes über die Statistik für Bundeszwecke (Bundesstatistikgesetz - BStatG) vom 22. Januar 1987 (BGBl. I S. 462, 565), zuletzt geändert durch Artikel 3 des Gesetzes vom 7. September 2007 (BGBl. I S. 2246).

Viehbestandserhebung

Die Erhebung über die Viehbestände wird alle vier Jahre, beginnend 2003, am 3. Mai allgemein durchgeführt. Erhoben werden Merkmale über die Bestände an Rindern, Schweinen, Schafen, Pferden und Geflügel. In den Zwischenjahren, beginnend 2002, werden die Bestände an Rindern, Schweinen und Schafen repräsentativ erhoben.

Zusätzlich werden die Bestände an Rindern und Schweinen in jedem Jahr zum 3. November repräsentativ erfasst.

Schlachtungen und Fleischerzeugung

Die Schlachtungsstatistik umfasst alle von amtlichen Veterinären an Rindern, Kälbern, Schweinen, Schafen, Ziegen und Pferden durchgeführten Schlachtier- und Fleischuntersuchungen. Erhebungsmerkmale der Schlachtungsstatistik sind die Zahl der Tiere nach Herkunft, Tierart, Tauglichkeit, gewerblichen Schlachtungen und Hausschlachtungen und bei Rindern außerdem nach Kategorien. In diesem Bericht werden die tauglich beurteilten Tiere aus gewerblichen Schlachtungen inländischer und ausländischer Herkunft zusammengefasst nachgewiesen.

Für die Schlachtgewichtsstatistik werden für die Schweine die von der Thüringer Landesanstalt für Landwirtschaft auf Grund der nach der Vierten Vieh- und Fleischgesetz-Durchführungsverordnung ¹⁾ ermittelten durchschnittlichen Schlachtgewichte verwendet. Für die Rinder und Kälber werden ab 2005 aus Gründen der statistischen Geheimhaltung gemeinsame Durchschnittsschlachtgewichte der Thüringer und der Sächsischen Landesanstalt für Landwirtschaft ermittelt und verwendet. Das Durchschnittsschlachtgewicht für Schafe basiert ab 2005 auf den Angaben des Statistischen Bundesamtes, die Durchschnittsschlachtgewichte für die Tierarten Ziegen und Pferde basieren auf den Angaben des Bundesministeriums für Ernährung, Landwirtschaft und Verbraucherschutz.

Die Ermittlung der Gesamtschlachtmenge erfolgt auf der Grundlage der Anzahl der beschauten, als tauglich beurteilten Tiere und der erreichten Durchschnittsschlachtgewichte.

(Fußnote siehe Seite 4)

Milcherzeugung und -verwendung

Grundlage hierfür sind die nach der Marktordnungswaren-Meldeverordnung ²⁾ zu erstattenden Meldungen der Molkereien. Erfasst wird die von Thüringer Erzeugern an Molkereien angelieferte Rohmilch mit natürlichem Fettgehalt, einschließlich Ziegen-, Schaf- und Büffelmilch. Diese Angaben werden von der Thüringer Landesanstalt für Landwirtschaft monatlich nach Einzugsgebieten bereitgestellt.

Die Differenz zwischen angelieferter und erzeugter Milchmenge sowie die Verwendung der Milch beim Erzeuger werden durch das Statistische Landesamt geschätzt.

Grundlage dieser Schätzungen sind die Angaben über die Verfütterung von Milch im Betrieb, den Eigenverbrauch, die Direktvermarktung sowie die Anlieferung an Molkereien und Milchsammelstellen jeweils nach der Menge aus der Meldung der Ernte- und Betriebsberichterstattung.

Legehennenhaltung und Eierzeugung

Hier sind die Inhaber bzw. Leiter von Unternehmen mit mindestens 3000 Hennenhaltungsplätzen auskunftspflichtig. Es werden monatlich Angaben über Hennenhaltungsplätze, Legehennen und Eierzeugung festgestellt. Im Dezember jeden Jahres werden zusätzlich Daten zu den Haltungsformen (Käfighaltung, Bodenhaltung, Freilandhaltung und ab 2007 aus ökologischer Erzeugung) und zum Bestandsaufbau nach Altersklassen und Legeperioden erfragt.

Abkürzung

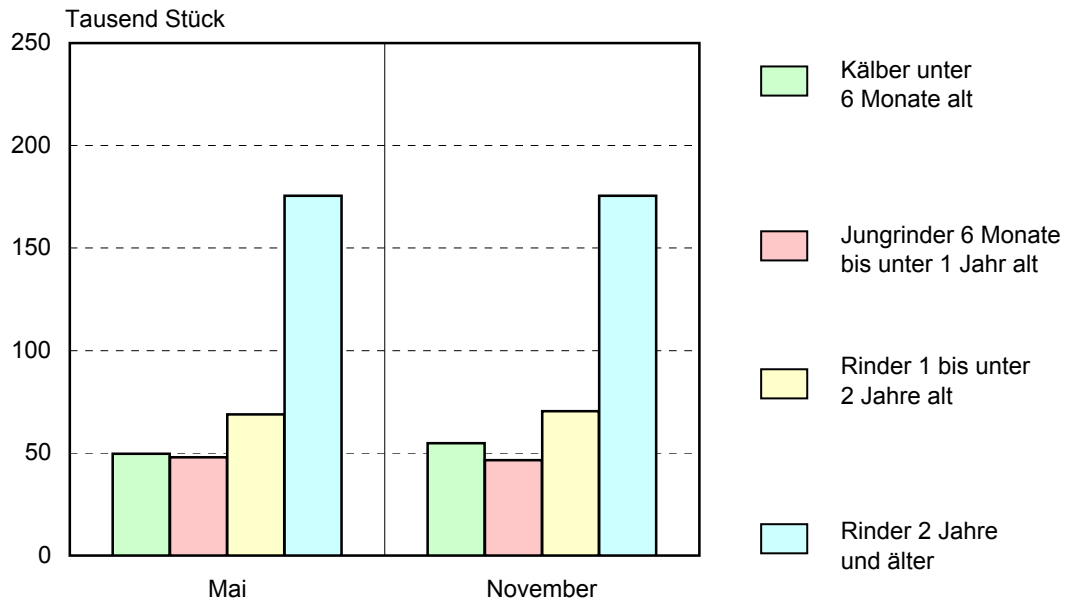
D Durchschnitt

1) Vierte Vieh- und Fleischgesetz-Durchführungsverordnung in der Fassung der Bekanntmachung vom 23. Juni 1994 (BGBl. I S. 1302), zuletzt geändert durch Artikel 2 der Verordnung vom 1. August 2003 (BGBl. I S. 1556).

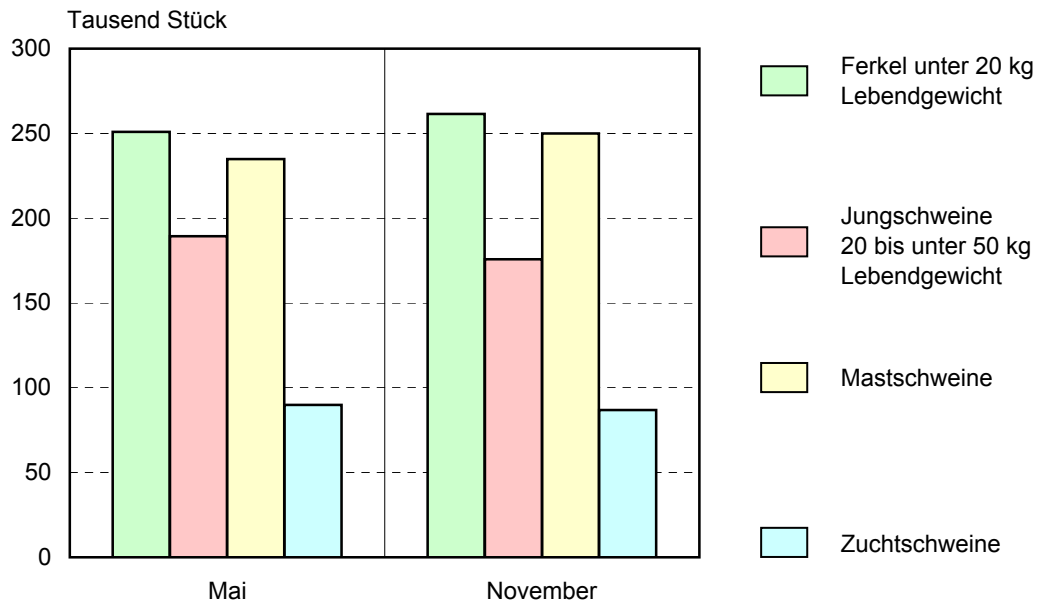
2) Verordnung über Meldepflichten über Marktordnungswaren (Marktordnungswaren-Meldeverordnung) vom 24. November 1999 (BGBl. I S. 2286).

Viehbestände 2007

Rinder



Schweine



1. Pferde- und Rinderbestände 2007

Tierart	Mai	November
	Stück	
Ponys und Kleinpferde	1 600	.
Andere Pferde	7 864	.
davon		
unter 1 Jahr alt	568	.
1 bis unter 3 Jahre alt	1 522	.
3 bis unter 14 Jahre alt	4 586	.
14 Jahre und älter	1 188	.
Pferde insgesamt	9 464	.
Kälber unter 6 Monate alt oder unter 220 kg Lebendgewicht	49 661	54 792
Jungrinder 6 Monate bis unter 1 Jahr alt	47 926	46 456
davon		
männlich	16 971	15 864
weiblich	30 955	30 592
Rinder 1 bis unter 2 Jahre alt	68 821	70 432
davon		
männlich	16 866	18 110
weibliche Schlachtrinder	2 247	2 255
weibliche Nutz- und Zuchttiere	49 708	50 067
Rinder 2 Jahre und älter	175 574	175 515
davon		
Bullen und Ochsen	2 112	2 128
Schlachtfärsen	279	267
Nutz- und Zuchtfärsen	18 431	17 972
Milchkühe	116 914	116 467
Ammen- und Mutterkühe	37 238	38 052
Schlacht- und Mastkühe	600	629
Rinder insgesamt	341 982	347 194

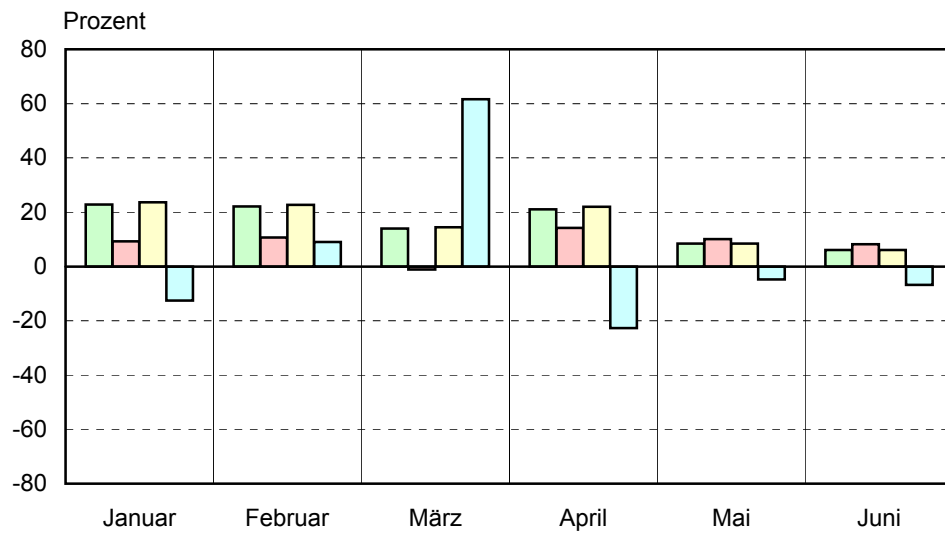
2. Schweine-, Schaf- und Geflügelbestände 2007

Tierart	Mai	November
	Stück	
Ferkel unter 20 kg Lebendgewicht	250 846	261 473
Jungschweine 20 bis unter 50 kg Lebendgewicht	189 407	175 793
Mastschweine	234 900	249 880
davon		
50 bis unter 80 kg Lebendgewicht	109 442	112 452
80 bis unter 110 kg Lebendgewicht	101 260	99 665
110 und mehr kg Lebendgewicht	24 198	37 763
Zuchtschweine	89 850	86 814
davon		
Eber zur Zucht	550	555
Jungsauen zum 1. Mal trächtig	13 745	12 163
andere trächtige Sauen	50 439	48 389
Jungsauen noch nicht trächtig	13 464	12 320
andere nicht trächtige Sauen	11 652	13 386
Schweine insgesamt	765 003	773 959
Schafe unter 1 Jahr alt	58 987	.
Schafe 1 Jahr und älter	155 774	.
davon		
weibliche Schafe zur Zucht	150 615	.
Schafböcke zur Zucht	2 139	.
Hammel und übrige Schafe	3 020	.
Schafe insgesamt	214 761	.
Hühner	3 666 303	.
davon		
Legehennen 1/2 Jahr und älter	1 927 405	.
Junghennen unter 1/2 Jahr alt ¹⁾	1 144 449	.
Schlacht- und Masthähne und -hühner sowie sonstige Hähne ¹⁾	594 449	.
Sonstiges Geflügel	170 783	.
davon		
Gänse	7 821	.
Enten	12 479	.
Truthühner	150 483	.
Geflügel insgesamt	3 837 086	.

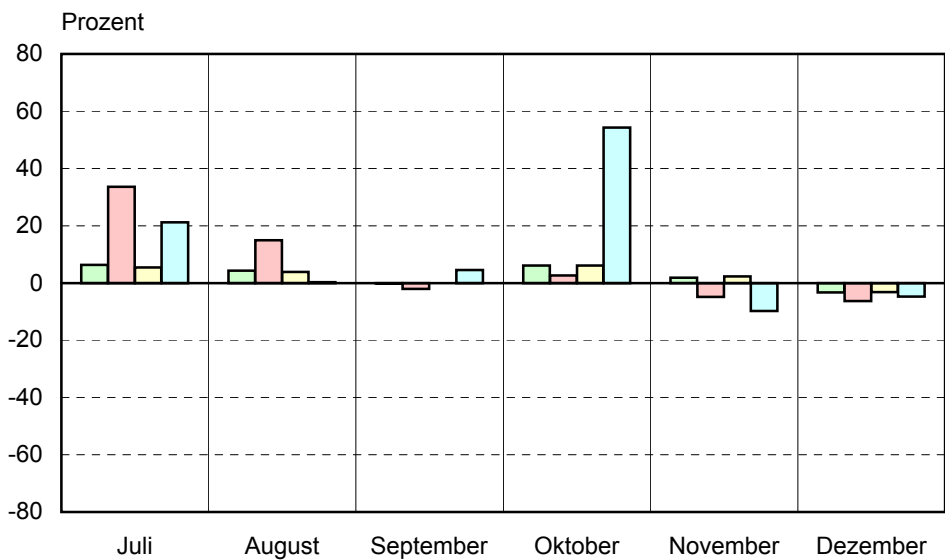
1) einschließlich der hierfür bestimmten Küken

Veränderung der Schlachtungen 2007 gegenüber dem jeweiligen Vorjahresmonat

1. Halbjahr



2. Halbjahr



Insgesamt Rinder Schweine Schafe

3. Schlachtungen und Fleischerzeugung 2006 und 2007 sowie 2007 nach Monaten ^{*)}

3.1 Gewerbliche Schlachtungen und Hausschlachtungen

Jahr Monat	Rinder insgesamt	Davon				Kälber ²⁾	Schweine	Schafe, Lämmer, Hammel	Ziegen	Pferde
		Ochsen	Bullen	Kühe	Färsen ¹⁾					
Anzahl der Schlachtungen in Stück										
2006	65 784	477	24 574	34 948	5 785	1 936	1 623 866	7 565	1 007	177
2007	69 962	571	24 870	38 901	5 620	1 799	1 764 547	7 736	865	194
Januar	5 725	52	1 862	3 258	553	128	149 683	552	52	27
Februar	5 443	30	2 113	2 738	562	114	141 882	457	43	16
März	6 061	66	2 323	3 125	547	195	158 182	808	112	15
April	5 747	63	2 007	3 226	451	159	144 861	909	76	16
Mai	5 888	48	2 008	3 404	428	163	145 331	414	162	9
Juni	5 364	39	1 890	3 076	359	116	138 494	328	53	21
Juli	5 780	54	2 163	3 205	358	137	140 014	303	46	10
August	6 167	56	2 072	3 653	386	104	146 635	327	70	12
September	5 765	43	1 966	3 353	403	106	141 946	484	71	12
Oktober	5 906	33	2 174	3 309	390	140	155 602	924	64	13
November	7 000	65	2 503	3 776	656	182	162 330	1 244	74	22
Dezember	5 116	22	1 789	2 778	527	255	139 587	986	42	21
Schlachtmenge in Tonnen										
2006	19 918	142	8 793	9 509	1 474	138	149 696	166	18	47
2007	21 370	168	9 079	10 663	1 459	127	163 015	170	16	51
Januar	1 717	14	673	888	142	8	13 916	12	1	7
Februar	1 686	9	769	760	148	7	13 169	10	1	4
März	1 889	19	860	870	140	15	14 703	18	2	4
April	1 782	18	754	892	117	11	13 442	20	1	4
Mai	1 792	14	735	933	110	12	13 429	9	3	2
Juni	1 631	12	697	830	93	7	12 705	7	1	6
Juli	1 766	17	792	861	95	8	12 822	7	1	3
August	1 856	17	761	977	101	7	13 476	7	1	3
September	1 736	13	697	921	105	8	13 077	11	1	3
Oktober	1 814	9	784	916	104	11	14 438	20	1	3
November	2 155	19	916	1 050	170	14	15 006	27	1	6
Dezember	1 546	7	641	765	133	19	12 831	22	1	6

*) tauglich beurteilte Tiere

1) ausgewachsene weibliche Rinder, die noch nicht gekalbt haben - 2) Tiere, deren Schlachtkörper als Kälber zugeschnitten sind

Noch: 3. Schlachtungen und Fleischerzeugung 2006 und 2007 sowie 2007 nach Monaten ¹⁾

3.2 Gewerbliche Schlachtungen

Jahr Monat	Rinder insgesamt	Davon				Kälber ²⁾	Schweine	Schafe, Lämmer, Hammel	Ziegen	Pferde
		Ochsen	Bullen	Kühe	Färsen ¹⁾					

Anzahl der Schlachtungen in Stück

2006	62 884	452	23 210	34 507	4 715	1 735	1 599 508	5 173	401	126
2007	67 226	543	23 544	38 525	4 614	1 626	1 742 077	5 233	419	148
Januar	5 340	49	1 689	3 198	404	115	146 198	327	30	18
Februar	5 080	29	1 934	2 697	420	105	138 826	305	10	11
März	5 708	63	2 161	3 084	400	179	155 510	635	73	10
April	5 556	58	1 908	3 202	388	137	143 589	721	51	12
Mai	5 779	47	1 957	3 386	389	157	144 868	295	112	9
Juni	5 285	39	1 858	3 068	320	102	138 053	240	7	19
Juli	5 734	53	2 147	3 196	338	128	139 722	263	18	8
August	6 141	56	2 059	3 644	382	100	146 478	301	23	11
September	5 697	42	1 934	3 339	382	96	141 472	357	23	10
Oktober	5 693	27	2 065	3 278	323	121	154 019	611	14	9
November	6 500	59	2 242	3 719	480	150	157 551	654	31	16
Dezember	4 713	21	1 590	2 714	388	236	135 791	524	27	15

Schlachtmenge in Tonnen

2006	19 029	135	8 305	9 388	1 201	123	147 441	114	7	33
2007	20 515	160	8 596	10 560	1 199	115	160 935	115	8	39
Januar	1 599	13	610	872	104	7	13 592	7	1	5
Februar	1 571	9	703	748	111	7	12 886	7	0	3
März	1 779	18	800	859	102	13	14 455	14	1	3
April	1 720	17	717	886	100	10	13 324	16	1	3
Mai	1 758	14	716	928	100	11	13 386	6	2	2
Juni	1 607	12	685	827	83	6	12 665	5	0	5
Juli	1 752	17	787	859	90	8	12 796	6	0	2
August	1 848	17	757	974	100	7	13 461	7	0	3
September	1 715	12	686	917	100	7	13 034	8	0	3
Oktober	1 746	8	745	908	86	9	14 291	13	0	2
November	1 996	17	821	1 034	125	12	14 564	14	1	4
Dezember	1 422	7	570	747	98	18	12 482	12	0	4

Durchschnittsschlachtgewicht in Kilogramm

2006	303	298	358	272	255	71	92	22	18	264
2007	305	295	365	274	260	71	92	22	18	264

(Fußnoten siehe Seite 9)

Noch: 3. Schlachtungen und Fleischerzeugung 2006 und 2007 sowie 2007 nach Monaten ¹⁾

3.3 Hausschlachtungen

Jahr Monat	Rinder insgesamt	Davon				Kälber ²⁾	Schweine	Schafe, Lämmer, Hammel	Ziegen	Pferde
		Ochsen	Bullen	Kühe	Färsen ¹⁾					

Anzahl der Schlachtungen in Stück

2006	2 900	25	1 364	441	1 070	201	24 358	2 392	606	51
2007	2 736	28	1 326	376	1 006	173	22 470	2 503	446	46
Januar	385	3	173	60	149	13	3 485	225	22	9
Februar	363	1	179	41	142	9	3 056	152	33	5
März	353	3	162	41	147	16	2 672	173	39	5
April	191	5	99	24	63	22	1 272	188	25	4
Mai	109	1	51	18	39	6	463	119	50	-
Juni	79	-	32	8	39	14	441	88	46	2
Juli	46	1	16	9	20	9	292	40	28	2
August	26	-	13	9	4	4	157	26	47	1
September	68	1	32	14	21	10	474	127	48	2
Oktober	213	6	109	31	67	19	1 583	313	50	4
November	500	6	261	57	176	32	4 779	590	43	6
Dezember	403	1	199	64	139	19	3 796	462	15	6

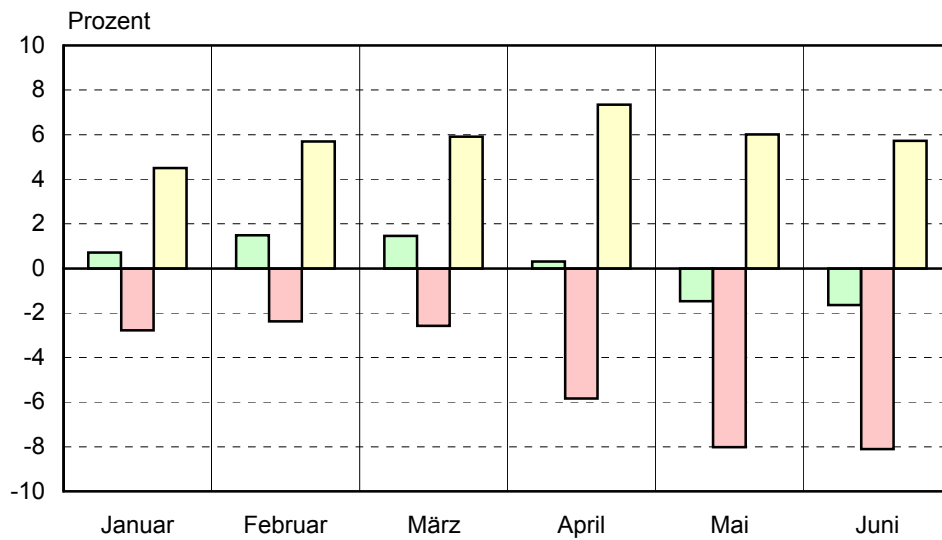
Schlachtmenge in Tonnen

2006	889	8	488	121	273	14	2 256	53	11	13
2007	855	8	483	104	260	12	2 080	55	8	12
Januar	118	1	62	16	38	1	324	5	0	2
Februar	114	0	65	11	37	1	284	3	1	1
März	110	1	60	11	38	1	248	4	1	1
April	62	1	37	7	16	2	118	4	0	1
Mai	34	0	19	5	10	0	43	3	1	-
Juni	24	-	12	2	10	1	40	2	1	1
Juli	14	0	6	2	5	1	27	1	1	1
August	8	-	5	2	1	0	14	1	1	0
September	21	0	11	4	5	1	44	3	1	1
Oktober	67	2	39	9	18	1	147	7	1	1
November	159	2	96	16	46	3	442	13	1	2
Dezember	124	0	71	18	35	1	349	10	0	2

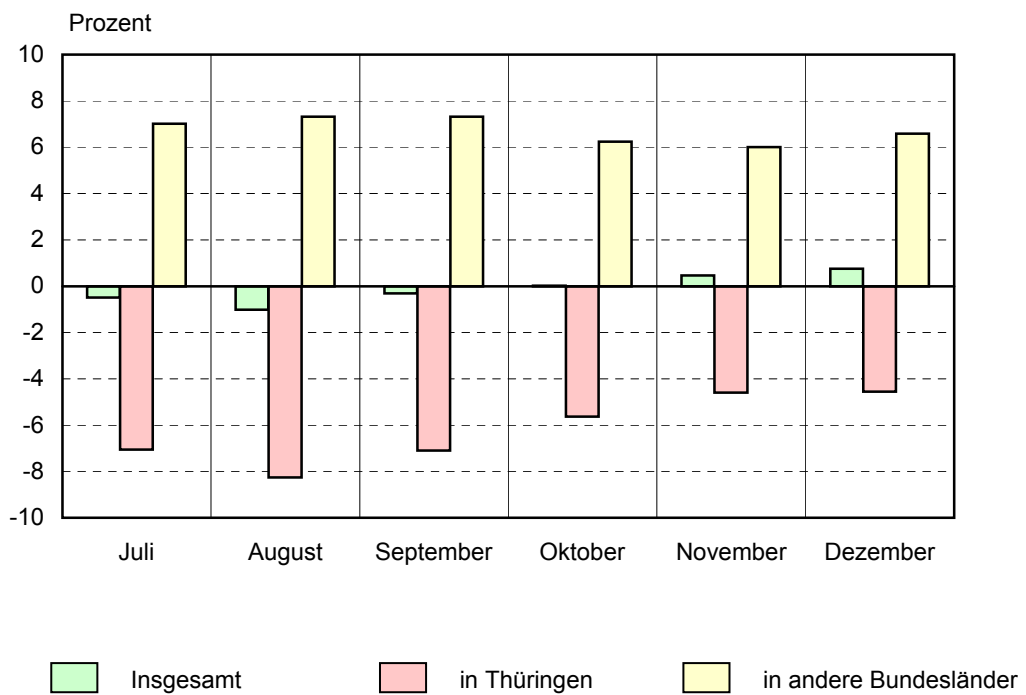
(Fußnoten siehe Seite 9)

Veränderung der Milchanlieferung an Molkereien 2007 gegenüber dem jeweiligen Vorjahresmonat

1. Halbjahr



2. Halbjahr



4. Milchleistung, Milcherzeugung und -verwendung 2006 und 2007 sowie 2007 nach Monaten

Jahr Monat	Durchschnittlicher Bestand an Milchkühen Stück	Durchschnittliche Milchleistung je Kuh und			Milcherzeugung insgesamt	Davon	
		Jahr	Monat	Tag		Milchanlieferung	sonstige Verwendung
2006	119 363	7 892,7	657,7	21,6	942 095	916 727	25 368
2007	116 704	8 079,0	673,2	22,1	942 849	916 744	26 105
Januar	x	x	689,0	22,2	80 414	78 188	2 226
Februar	x	x	632,4	22,6	73 801	71 758	2 043
März	x	x	705,9	22,8	82 378	80 097	2 281
April	x	x	687,8	22,9	80 266	78 043	2 223
Mai	x	x	706,4	22,8	82 443	80 160	2 283
Juni	x	x	677,1	22,6	79 022	76 834	2 188
Juli	x	x	692,8	22,3	80 853	78 615	2 238
August	x	x	679,9	21,9	79 347	77 150	2 197
September	x	x	643,0	21,4	75 043	72 966	2 077
Oktober	x	x	656,2	21,2	76 581	74 460	2 121
November	x	x	634,5	21,2	74 046	71 996	2 050
Dezember	x	x	674,0	21,7	78 655	76 477	2 178

5. Milchanlieferung an Molkereien 2006 und 2007 nach Ländern sowie 2007 nach Monaten

Jahr Monat	Milchanlieferung insgesamt	Davon an Molkereien in									
		Thüringen		Bayern	Hessen	Meckl.- Vorp.	Nieder- sachsen	Nordrh.- Westf.	Rheinl.- Pfalz	Sachsen	Sachsen- Anhalt
		Tonnen	Prozent	Tonnen							
2006	916 727	484 283	52,8	227 137	599	11 055	4 715	23 659	84 217	34 367	46 696
2007	916 744	457 047	49,9	249 809	634	10 945	4 212	24 759	85 621	34 300	49 417
Januar	78 188	39 321	50,3	21 112	46	916	379	2 051	7 163	2 856	4 344
Februar	71 758	36 089	50,3	19 451	42	796	340	1 894	6 580	2 619	3 947
März	80 097	40 445	50,5	21 480	46	926	366	2 138	7 410	2 938	4 348
April	78 043	39 098	50,1	21 099	41	928	361	2 098	7 313	2 857	4 248
Mai	80 160	39 937	49,8	21 704	59	972	375	2 184	7 637	2 975	4 317
Juni	76 834	38 273	49,8	20 950	53	957	356	2 104	7 278	2 870	3 993
Juli	78 615	39 190	49,9	21 469	60	953	373	2 162	7 349	2 971	4 088
August	77 150	38 235	49,6	21 193	63	924	350	2 132	7 164	2 954	4 135
September	72 966	36 002	49,3	20 145	65	902	330	1 991	6 811	2 795	3 925
Oktober	74 460	36 838	49,5	20 516	59	890	337	2 018	6 948	2 836	4 018
November	71 996	35 708	49,6	19 680	50	863	319	1 946	6 778	2 721	3 931
Dezember	76 477	37 911	49,6	21 010	50	918	326	2 041	7 190	2 908	4 123

6. Milchanlieferung an Molkereien, Milcherzeugung, durchschnittlicher Milch

Lfd. Nr.	Jahr Kreisfreie Stadt Landkreis	Milchan						
		Januar	Februar	März	April	Mai	Juni	Juli
		Tonnen						
1	2006	77 639	70 712	78 951	77 804	81 358	78 122	79 004
2	2007	78 188	71 758	80 097	78 043	80 160	76 834	78 615
3	Stadt Erfurt	439	392	455	445	456	458	476
4	Stadt Gera	317	287	318	306	417	298	307
5	Stadt Jena	-	-	-	-	-	-	-
6	Stadt Suhl	-	-	-	-	-	-	-
7	Stadt Weimar	116	98	120	124	127	114	119
8	Stadt Eisenach	412	369	416	408	411	409	420
9	Eichsfeld	5 171	4 691	5 216	5 105	5 145	4 825	4 892
10	Nordhausen	3 124	2 882	3 231	3 117	3 157	3 027	3 072
11	Wartburgkreis	6 891	6 319	7 091	6 974	7 218	6 874	6 995
12	Unstrut-Hainich-Kreis	4 264	4 000	4 562	4 477	4 661	4 560	4 746
13	Kyffhäuserkreis	2 322	2 113	2 405	2 292	2 348	2 233	2 250
14	Schmalkalden-Meiningen	4 778	4 378	4 862	4 707	4 834	4 655	4 745
15	Gotha	3 726	3 369	3 684	3 623	3 380	3 138	3 260
16	Sömmerda	3 489	3 213	3 308	3 288	3 677	3 516	3 552
17	Hildburghausen	4 445	4 040	4 560	4 425	4 497	4 364	4 417
18	Ilm-Kreis	2 523	2 326	2 600	2 571	2 559	2 421	2 477
19	Weimarer Land	4 889	4 468	4 928	4 773	4 898	4 698	4 600
20	Sonneberg	1 609	1 469	1 608	1 583	1 594	1 549	1 574
21	Saalfeld-Rudolstadt	3 356	3 140	3 619	3 495	3 808	3 589	3 872
22	Saale-Holzland-Kreis	4 919	4 483	5 034	4 959	4 763	4 707	4 860
23	Saale-Orla-Kreis	9 511	8 786	9 847	9 591	10 017	9 645	9 871
24	Greiz	8 484	7 797	8 682	8 332	8 632	8 318	8 580
25	Altenburger Land	3 403	3 138	3 551	3 448	3 561	3 436	3 530

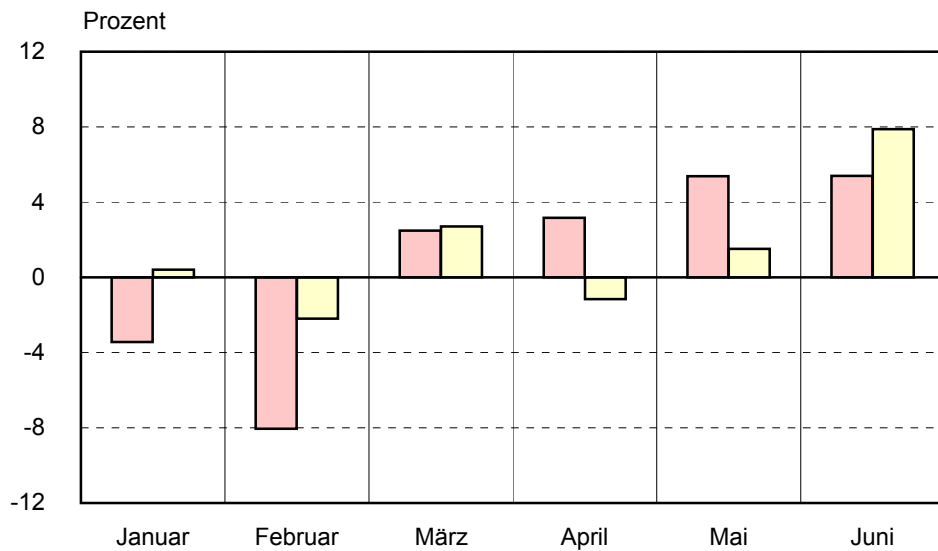
1) durchschnittlicher Milchkuhbestand berechnet auf Basis der Ergebnisse November 2006, Mai 2007, November 2007

kuhbestand und Milchleistung je Kuh 2006 und 2007 sowie 2007 nach Kreisen

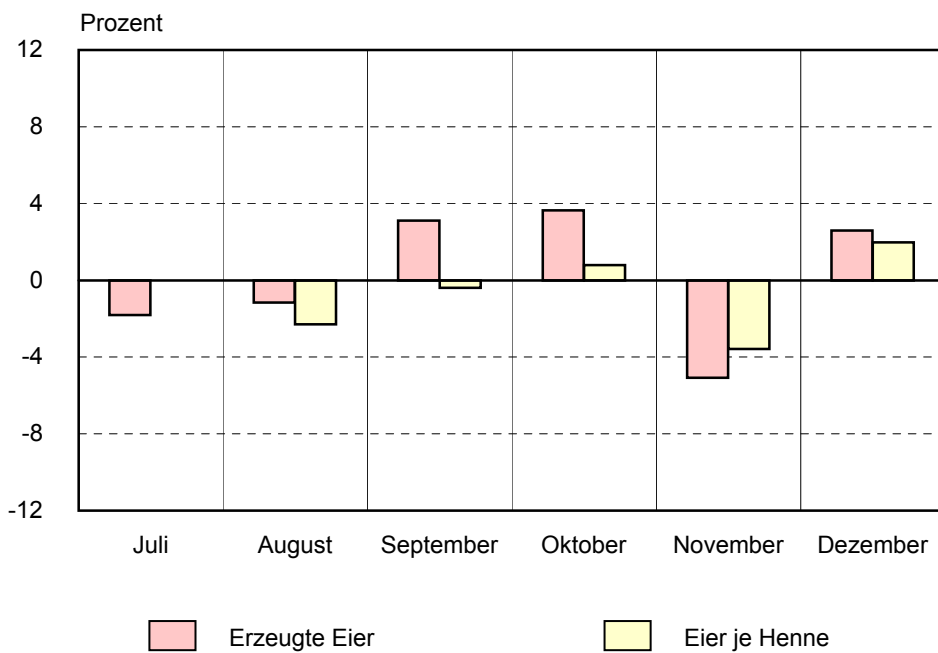
lieferung						Milch- erzeu- gung	D-Milch- Kuhbe- stand ¹⁾	Milch- leistung je Kuh	Lfd. Nr.
August	Septem- ber	Oktober	Novem- ber	Dezem- ber	Jahr				
Tonnen						Stück	Kilogramm		
77 937	73 193	74 445	71 660	75 903	916 727	942 095	119 363	7 893	1
77 150	72 966	74 460	71 996	76 477	916 744	942 849	116 704	8 079	2
454	434	446	428	431	5 314	5 465	713	7 665	3
305	301	312	295	310	3 773	3 880	451	8 604	4
-	-	-	-	-	-	-	-	-	5
-	-	-	-	-	-	-	-	-	6
114	115	115	105	104	1 371	1 410	159	8 868	7
418	395	403	383	398	4 842	4 980	664	7 500	8
4 805	4 545	4 605	4 442	4 707	58 149	59 805	7 615	7 854	9
3 032	2 848	2 927	2 803	3 017	36 237	37 269	4 320	8 627	10
6 844	6 507	6 723	6 530	6 890	81 856	84 187	11 398	7 386	11
4 601	4 303	4 475	4 366	4 633	53 648	55 176	6 513	8 472	12
2 246	2 134	2 160	2 105	2 205	26 813	27 577	3 209	8 594	13
4 681	4 403	4 394	4 301	4 651	55 389	56 966	7 566	7 529	14
3 242	3 095	3 158	3 101	3 223	39 999	41 138	5 456	7 540	15
3 423	3 259	3 346	3 276	3 511	40 858	42 021	4 618	9 100	16
4 377	4 192	4 317	4 220	4 542	52 396	53 888	6 566	8 207	17
2 403	2 275	2 355	2 262	2 419	29 191	30 022	3 721	8 068	18
4 472	4 295	4 441	4 311	4 558	55 331	56 907	6 894	8 255	19
1 592	1 502	1 492	1 477	1 616	18 665	19 197	2 613	7 347	20
3 809	3 557	3 528	3 367	3 577	42 717	43 933	5 821	7 547	21
4 759	4 463	4 553	4 423	4 683	56 606	58 218	7 388	7 880	22
9 613	9 055	9 202	8 727	9 223	113 088	116 308	13 765	8 450	23
8 479	8 003	8 073	7 751	8 273	99 404	102 235	12 186	8 390	24
3 481	3 285	3 435	3 323	3 506	41 097	42 267	5 068	8 340	25

Veränderung der Eierzeugung und Legeleistung 2007 gegenüber dem jeweiligen Vorjahresmonat

1. Halbjahr



2. Halbjahr



7. Legehennenhaltung und Eiererzeugung 2006 und 2007 nach der Größenstruktur

Größenstruktur Haltungskapazität von ... bis unter ... Hennenhaltungs- plätzen ¹⁾	Betriebe	Hennen- haltungs- plätze ¹⁾	Lege- hennen- bestand ²⁾	Erzeugte Eier im Jahr ³⁾	Legeleistung Eier je		Durchschnittliche Auslastung der Haltungs- kapazität
					Henne im Jahr	Henne am Tag	
	im Durchschnitt			1 000 Stück	Stück		Prozent
2006							
unter 10 000	4	23 400	16 515	4 226	255,9	0,70	70,6
10 000 - 30 000	7	110 962	95 716	30 173	315,2	0,86	86,3
30 000 - 100 000	9	610 348	514 614	146 527	284,7	0,78	84,3
100 000 und mehr	4	1 468 024	1 117 707	347 292	310,7	0,85	76,1
Insgesamt	24	2 212 734	1 744 551	528 218	302,8	0,83	78,8
2007							
unter 10 000	4	24 113	17 301	4 587	265,1	0,73	71,7
10 000 - 30 000	7	120 605	101 660	31 042	305,4	0,84	84,3
30 000 - 100 000	9	601 094	490 715	141 066	287,5	0,79	81,6
100 000 und mehr	4	1 492 989	1 136 027	354 608	312,1	0,86	76,1
Insgesamt	24	2 238 800	1 745 701	531 302	304,3	0,83	78,0

1) bei voller Ausnutzung der für die Hennenhaltung verfügbaren Stallplätze - 2) einschl. legereifer Junghennen und Legehennen, die sich in der Legepause befinden - 3) einschl. Bruch-, Knick- und Junghenneneier

8. Legehennenhaltung und Eiererzeugung 2006 und 2007 sowie 2007 nach Monaten

Jahr Monat	Betriebe	Hennen- haltungs- plätze ¹⁾	Legehennen ²⁾		Erzeugte Eier ³⁾	Lege- leistung Eier je Henne	Auslastung der Haltungs- kapazität
			am 1. des Berichts- monats	im Durch- schnitt			
	Anzahl			1 000 Stück	Stück	Prozent	
2006	24	2 212 734	x	1 744 551	528 218	302,8	78,8
2007	24	2 238 800	x	1 745 701	531 302	304,3	78,0
Januar	24	2 209 106	1 726 924	1 663 634	41 318	24,8	78,2
Februar	24	2 235 156	1 600 343	1 657 429	36 904	22,3	71,6
März	24	2 235 156	1 714 514	1 763 644	46 889	26,6	76,7
April	24	2 240 056	1 812 773	1 831 434	46 985	25,7	80,9
Mai	24	2 240 056	1 850 094	1 805 883	48 478	26,8	82,6
Juni	24	2 240 056	1 761 672	1 702 285	44 228	26,0	78,6
Juli	24	2 240 056	1 642 898	1 713 642	43 670	25,5	73,3
August	24	2 240 056	1 784 386	1 752 923	44 687	25,5	79,7
September	24	2 250 027	1 721 459	1 749 619	44 139	25,2	76,5
Oktober	24	2 245 702	1 777 779	1 764 624	45 170	25,6	79,2
November	24	2 237 942	1 751 468	1 760 391	42 650	24,2	78,3
Dezember	24	2 231 859	1 769 314	1 782 911	46 184	25,9	79,3

1) bei voller Ausnutzung der für die Hennenhaltung verfügbaren Stallplätze - 2) einschl. legereifer Junghennen und Legehennen, die sich in der Legepause befinden - 3) einschl. Bruch-, Knick- und Junghenneneier

9. Hennenhaltungsplätze 2006 und 2007 nach Haltungform und Haltungskapazität

Haltungform ¹⁾	Merkmal	Insgesamt	Haltungskapazität von ... bis unter ... Hennenhaltungsplätzen		
			unter 50 000	50 000 bis unter 100 000	100 000 und mehr
Stichtag 1.12.2006					
Käfighaltung	Betriebe	11	.	6	.
	Haltungsplätze	1 254 110	.	227 320	.
	Anteil der Plätze an Insgesamt	56,8	.	39,9	.
Bodenhaltung	Betriebe	16	6	7	3
	Haltungsplätze	593 570	79 053	277 413	237 104
	Anteil der Plätze an Insgesamt	26,9	46,8	48,6	16,2
Freilandhaltung	Betriebe	13	.	5	.
	Haltungsplätze	359 381	.	65 522	.
	Anteil der Plätze an Insgesamt	16,3	.	11,5	.
Ökologische Erzeugung ²⁾	Betriebe
	Haltungsplätze
	Anteil der Plätze an Insgesamt
Insgesamt	Betriebe	24	12	8	4
	Haltungsplätze	2 207 061	168 782	570 255	1 468 024
Stichtag 1.12.2007					
Käfighaltung	Betriebe	10	.	5	.
	Haltungsplätze	1 173 190	.	146 400	.
	Anteil der Plätze an Insgesamt	52,6	.	24,9	.
Bodenhaltung	Betriebe	16	5	8	3
	Haltungsplätze	698 007	57 653	377 200	263 154
	Anteil der Plätze an Insgesamt	31,3	38,8	64,0	17,6
Freilandhaltung	Betriebe	11	.	5	.
	Haltungsplätze	315 358	.	65 463	.
	Anteil der Plätze an Insgesamt	14,1	.	11,1	.
Ökologische Erzeugung ²⁾	Betriebe	3	3	-	-
	Haltungsplätze	45 304	45 304	-	-
	Anteil der Plätze an Insgesamt	2,0	30,5	-	-
Insgesamt	Betriebe	24	11	9	4
	Haltungsplätze	2 231 859	148 722	589 063	1 494 074

1) Mehrfachzählung bei Betrieben möglich - 2) gesonderte Erfassung von Haltungsplätzen für die ökologische Erzeugung erstmals 2007, vorher Freilandhaltung

