

**ZAHLEN • DATEN • FAKTEN**

[www.statistik.thueringen.de](http://www.statistik.thueringen.de)

# Statistischer Bericht

E II - m 11 / 07

**Bauhauptgewerbe  
in Thüringen  
Januar 2006 - November 2007**

Bestell - Nr. 05 201

**Thüringer Landesamt für Statistik**



## Zeichenerklärung

- 0 weniger als die Hälfte von 1 in der letzten besetzten Stelle, jedoch mehr als nichts
- nichts vorhanden (genau Null)
- . Zahlenwert unbekannt oder geheim zu halten
- ... Angabe fällt später an
- / Zahlenwert nicht sicher genug
- x Tabellenfach gesperrt, weil Aussage nicht sinnvoll
- ( ) Aussagewert eingeschränkt
- r berichtigte Zahl
- p vorläufige Zahl

Anmerkung: Abweichungen in den Summen erklären sich aus dem Runden von Einzelwerten.

Herausgeber:  
Thüringer Landesamt für Statistik  
Europaplatz 3, 99091 Erfurt  
Postfach 90 01 63, 99104 Erfurt

Telefon: 0361 37-84642/84647  
Telefax: 0361 37-84699  
Internet: [www.statistik.thueringen.de](http://www.statistik.thueringen.de)  
E-Mail: [auskunft@statistik.thueringen.de](mailto:auskunft@statistik.thueringen.de)

Auskunft erteilt:  
Referat: Produzierendes Gewerbe,  
Bautätigkeit  
Telefon: 03681 354-222

Herausgegeben im Februar 2008

Heft-Nr.: 46 / 08  
Preis: 3,75 EUR

© Thüringer Landesamt für Statistik, Erfurt, 2008

Für nichtgewerbliche Zwecke sind Vervielfältigung und unentgeltliche Verbreitung, auch auszugsweise, mit Quellenangabe gestattet. Die Verbreitung, auch auszugsweise, über elektronische Systeme/Datenträger bedarf der vorherigen Zustimmung. Alle übrigen Rechte bleiben vorbehalten.

## Inhaltsverzeichnis

	Seite
<b>Vorbemerkungen</b>	2
<b>Überblick zur aktuellen Wirtschaftslage im Bauhauptgewerbe im November 2007</b>	5
<b>Grafiken</b>	
1. Beschäftigte und geleistete Arbeitsstunden im Bauhauptgewerbe Entwicklung zum Vorjahr	6
2. Gesamtumsatz und Auftragseingang im Bauhauptgewerbe Entwicklung zum Vorjahr	6
3. Auftragseingang im Bauhauptgewerbe Januar 2006 bis November 2007	7
4. Baugewerblicher Umsatz im Bauhauptgewerbe Januar 2006 bis November 2007	7
<b>Tabellen Monatsberichtsreis</b>	
1. Bauhauptgewerbe nach Wirtschaftszweigen und Monaten	8
2. Ausgewählte Merkmale des Bauhauptgewerbes	10
3. Auftragseingang des Bauhauptgewerbes nach Auftraggebergruppen bzw. Bauarten und Monaten	11
4. Auftragsbestand des Bauhauptgewerbes nach Auftraggebergruppen bzw. Bauarten und Monaten	12
5. Baugewerblicher Umsatz und geleistete Arbeitsstunden des Bauhauptgewerbes nach Auftraggebergruppen bzw. Bauarten und Monaten	13
<b>Tabellen "Alle Betriebe"</b>	
6. Hochgerechnete Ergebnisse für alle Betriebe des Bauhauptgewerbes nach Monaten	15
7. Hochgerechnete Ergebnisse für alle Betriebe des Bauhauptgewerbes nach ausgewählten Merkmalen	16

## **Vorbemerkungen**

### **Ziel der Statistik**

Der Monatsbericht im Bauhauptgewerbe dient der kurzfristigen Beurteilung der konjunkturellen Lage des Baumarktes. Die Ergebnisse der Statistik sind ein wichtiges Material für die Arbeit der gesetzgebenden Körperschaften, der Bundes- und der Landesregierung, der Verbände, der Kammern sowie sonstiger Institutionen und bilden eine unentbehrliche Grundlage für zahlreiche wirtschaftspolitische Entscheidungen.

### **Rechtsgrundlagen**

Rechtsgrundlage für die Erhebungen ist das Gesetz über die Statistik im Produzierenden Gewerbe (ProdGewStatG) in der Fassung der Bekanntmachung vom 21. März 2002 (BGBl. I S. 1181), zuletzt geändert durch Artikel 139 der Verordnung vom 31. Oktober 2006 (BGBl. I S. 2407) in Verbindung mit dem Gesetz über die Statistik für Bundeszwecke (Bundesstatistikgesetz - BStatG) vom 22. Januar 1987 (BGBl. I S. 462, 565), zuletzt geändert durch Artikel 2 des Gesetzes vom 9. Juni 2005 (BGBl. I S. 1534).

### **Berichtskreis**

Meldepflichtig sind Betriebe von bundesweit höchstens 20 000 Unternehmen des Bauhauptgewerbes sowie Baubetriebe anderer Unternehmen. Das sind alle Betriebe von Unternehmen des Bauhauptgewerbes mit im Allgemeinen 20 und mehr Beschäftigten und bauhauptgewerbliche Betriebe mit im Allgemeinen 20 und mehr Beschäftigten anderer Unternehmen. Im Rahmen der **jährlichen** Ergänzungserhebung (für den Berichtsmonat Juni) werden auch die Berichte der Betriebe von Unternehmen mit 1 bis 19 Beschäftigten im Bauhauptgewerbe einbezogen.

Aus dieser Erhebung wird anhand der Zahl der Beschäftigten der Berichtskreis der monatlich meldenden Betriebe im Oktober eines jeden Jahres neu festgelegt. Damit ist ein Berichtskreissprung verbunden, der insbesondere in den neuen Ländern wegen der raschen Veränderungen der Wirtschafts- und Betriebsstruktur erheblich ist. Die Tabellen 1 - 5 dieses Berichtes enthalten nur Angaben für den Monatsberichtskreis (Betriebe von Unternehmen mit 20 und mehr Beschäftigten). In den Tabellen 6 und 7 sind hochgerechnete Zahlen für alle Betriebe des Bauhauptgewerbes enthalten. Die Hochrechnung erfolgt mit Schätzfaktoren aus der Ergänzungserhebung.

Die auf dieser Grundlage ermittelten Werte für die Berichtsmonate Oktober des Jahres bis Februar des Folgejahres sind endgültig. Für die weiteren Monate bis einschließlich September des Folgejahres sind sie vorläufig, da sich der im Oktober neu festgelegte Monatsberichtskreis durch Neugründung bzw. Auflösung von Betrieben im Laufe des Jahres ständig ändert. Anhand der Ergebnisse der neuen Ergänzungserhebung werden Berichtigungsfaktoren ermittelt, mit deren Hilfe rückwirkend endgültige Aufschätzungen für die Monate März bis September berechnet werden.

## **Methodische Hinweise**

### **Klassifikation der Wirtschaftszweige**

Die Zuordnung der Unternehmen und Betriebe zu den Wirtschaftszweigen erfolgt anhand der „Klassifikation der Wirtschaftszweige, Ausgabe 2003“ (WZ 2003) nach ihrer Haupttätigkeit unter Anwendung des Schwerpunktprinzips. Die WZ 2003 enthält für das Baugewerbe keine Untergliederung nach Bauhaupt- und Ausbaugewerbe, sondern insgesamt fünf Wirtschaftsgruppen bzw. siebzehn Klassen.

Zur Sicherung des im Gesetz über die Statistik im Produzierenden Gewerbe (ProdGewStatG) in der Fassung der Bekanntmachung vom 21. März 2002 (BGBl. I S. 1181) festgelegten unterschiedlichen Erhebungskonzeptes für das Bauhaupt- und Ausbaugewerbe werden die beiden Gruppen „Vorbereitende Baustellenarbeiten“ und „Hoch- und Tiefbau“ zum Bauhauptgewerbe und die Gruppen „Bauinstallation“, „Sonstiges Ausbaugewerbe“ und „Vermietung von Baumaschinen und -geräten mit Bedienungspersonal“ zum Ausbaugewerbe gezählt.

In den Berichten zum Baugewerbe werden in diesem Sinne die Bezeichnungen Bauhauptgewerbe und Ausbaugewerbe weiter verwendet.

### **Vorjahresangaben**

Ausgewiesene Veränderungen zum Vormonat bzw. zum gleichen Zeitraum des Vorjahres sind nicht preis-, saison- und kalenderbereinigt.

### **Weitere Hinweise**

Die Monatsberichte im Bauhauptgewerbe werden als Betriebserhebung durchgeführt. Durch die Vielzahl von Strukturveränderungen, wie Umprofilierung von Unternehmen und Betrieben, Neugründungen und Betriebsstilllegungen, ergibt sich keine Konstanz im Berichtskreis.

Die Angaben des laufenden Jahres sind, bedingt durch eine am Jahresende mögliche Jahreskorrektur, vorläufig. Die Daten der Vorjahre sind endgültige Werte.

Angaben, die sachlich nicht exakt sind, werden gesondert gekennzeichnet.

## **Definitionen**

### **Betrieb**

Örtliche Betriebseinheit des Baugewerbes.

Dazu zählen:

- Einbetriebsunternehmen des Baugewerbes
- örtliche Einheiten (z.B. Haupt- und Zweigniederlassungen) mit Schwerpunkt im Bauhauptgewerbe, die zu Unternehmen des Bauhauptgewerbes sowie zu Unternehmen im übrigen Produzierenden Gewerbe oder zu sonstigen Wirtschaftszweigen gehören, sofern sie Bauleistungen für den Markt erbringen.  
(Baustellen gelten nur dann als Betrieb, wenn sie ein eigenes Bau- oder Lohnbüro haben.)
- Arbeitsgemeinschaften des Bauhauptgewerbes, soweit sich ihre Tätigkeit auf inländische Baustellen bezieht.

### **Unternehmen**

Als Unternehmen gilt die kleinste rechtlich selbstständige Einheit, die aus handels- und/oder steuerrechtlichen Gründen Bücher führt und bilanziert, einschließlich ihrer Zweigniederlassungen und Betriebe sowie einschließlich der nicht zum Baugewerbe gehörenden gewerblichen und nichtgewerblichen Unternehmensteile. Dementsprechend gelten auch als Unternehmen rechtlich selbstständige Tochtergesellschaften.

Die statistische Meldepflicht erfasst jedoch nicht die Zweigniederlassungen im Ausland.

### **Beschäftigte**

Alle Personen, die in einem arbeitsrechtlichen Verhältnis zum Unternehmen bzw. zum Betrieb stehen, einschl. tätige Inhaber und Mitinhaber sowie unbezahlt mithelfende Familienangehörige, soweit diese mindestens 55 Stunden im Monat im Betrieb tätig sind.

### **Bruttolohn- und Bruttogehaltssumme**

Summe der lohnsteuerpflichtigen Bruttobezüge (Bar- und Sachbezüge) der Arbeiter und Angestellten sowie der Auszubildenden.

Diese Beträge verstehen sich ohne Pflichtanteile des Arbeitgebers zur Sozialversicherung, ohne Beiträge zu den Sozialkassen des Baugewerbes, ohne Winterbau-Umlage, ohne Aufwendungen für die betriebliche Alters-, Invaliditäts- und Hinterbliebenenversorgung und ohne gezahltes Vorruhestandsgeld sowie ohne Zuschüsse der Bundesagentur für Arbeit (Kurzarbeitergeld, Winterausfallgeld ab der 101. witterungsbedingten Ausfallstunde, Leistungen nach dem Altersteilzeitgesetz). Den Löhnen und Gehältern sind auch die Bezüge von Gesellschaftern, Vorstandsmitgliedern und anderen leitenden Kräften zuzurechnen, soweit sie steuerlich als Einkünfte aus nichtselbstständiger Arbeit anzusehen sind.

### **Geleistete Arbeitsstunden**

Alle auf Baustellen und Bauhöfen tatsächlich geleisteten Stunden werden gemeldet, gleichgültig, ob sie von Arbeiternehmern, Polieren, Schachtmeistern und Meistern, Inhabern, Familienangehörigen oder Auszubildenden geleistet werden. Etwa geleistete Mehr-, Über-, Nacht-, Sonntags- und Feiertagsstunden werden ebenfalls erfasst. Abgerechnete, aber nicht geleistete Stunden sind abzusetzen. Die geleisteten Arbeitsstunden von mithelfenden Familienangehörigen werden einbezogen, sofern diese mindestens 55 Stunden im Unternehmen bzw. im Betrieb tätig sind.

Nicht einzubeziehen sind Büro- und Berufsschulstunden.

### **Gesamtumsatz (ohne Umsatzsteuer)**

Zum Gesamtumsatz zählt der baugewerbliche Umsatz, der Umsatz aus sonstigen eigenen Erzeugnissen und aus industriellen/handwerklichen Dienstleistungen, der Umsatz aus Handelsware und aus sonstigen nichtindustriellen/nichthandwerklichen Tätigkeiten.

Als baugewerblicher Umsatz zählen die Entgelte für Bauleistungen im Inland, die dem Finanzamt als steuerbare (steuerpflichtige und steuerfreie) Beträge zu melden sind. Der baugewerbliche Umsatz bezieht auch Leistungen aus Subunternehmertätigkeit und aus der Vergabe von Teilleistungen an Subunternehmer ein.

Anzahlungen ab 5000 Euro für Teilleistungen oder Vorauszahlungen vor Ausführung der entsprechenden Leistungen werden gemäß §13 des Umsatzsteuergesetzes einbezogen.

### **Auftragseingang (ohne Umsatzsteuer)**

Als Auftragseingang gilt der Wert aller im Berichtsmonat eingegangenen und vom Betrieb fest akzeptierten Aufträge für bauhauptgewerbliche Bauleistungen im Inland. Um Doppelzählungen zu vermeiden, wird der Auftragseingang nur von dem Betrieb gemeldet, der den Bauauftrag ausführen wird, d.h., an Subunternehmer zu vergebende Teile von Bauaufträgen werden nicht in die eigene Meldung einbezogen.

### **Auftragsbestand**

Als Auftragsbestand gilt der Wert aller am Ende des Berichtszeitraumes vorliegenden, fest akzeptierten und noch nicht ausgeführten Bauaufträge im Inland (ohne Umsatzsteuer). Bei bereits in Bau befindlichen Projekten ist der schon produzierte Teil vom gesamten Auftragswert abzusetzen. Fertig gestellte Bauwerke zählen, auch wenn sie noch nicht abgenommen oder abgerechnet sind, nicht mehr zum Auftragsbestand.

### **Art der Bauten und Auftraggeber**

Maßgebend für die Zuordnung zu den Bauarten ist die überwiegende Zweckbestimmung des Bauwerkes. Die Zuordnungen der Auftraggeber zu den Bauarten (Neugliederung 2007) in den statistischen Erhebungen des Bauhauptgewerbes verdeutlicht folgende Tabelle:

Auftraggebergruppe	Auftraggeber	Bauart
Gewerblicher und industrieller Bau, Landwirtschaftlicher Bau	Private Wirtschaft <sup>1)</sup> (Industrie, Handwerk, Handel, Bahn und Post)	Hochbau Tiefbau
Öffentlicher Bau	Körperschaften des öffentlichen Rechts	Hochbau
	Organisationen ohne Erwerbszweck	Hochbau
	Körperschaften des öffentlichen Rechts sowie Organisationen ohne Erwerbszweck	Tiefbau
Wohnungsbau	unabhängig vom Auftraggeber	Hochbau
Straßenbau		Tiefbau

1) ohne Wohnungsbau

### **Abkürzungen**

VjD Vierteljahresdurchschnitt

### **Wichtiger Hinweis:**

Im Rahmen der Reform der Unternehmensstatistik wurde für die Baugewerbestatistiken die Straffung des Erhebungsprogramms in den Betriebserhebungen des Baugewerbes ab 2007 beschlossen und damit eine Entlastung der berichtspflichtigen Baubetriebe erreicht.

## Überblick zur aktuellen Wirtschaftslage im Bauhauptgewerbe im November 2007

Der Monat November 2007 war bei den Betrieben des Thüringer Bauhauptgewerbes durch eine Erhöhung des Umsatzes und eine höhere Zahl der Beschäftigten sowie durch einen Rückgang der Aufträge im Vergleich zum Vorjahresmonat gekennzeichnet.

Kumulativ waren bis November 2007 mehr Aufträge als im gleichen Zeitraum des Vorjahres eingegangen. Der Umsatz lag, bei gleicher Zahl an Arbeitstagen, unter dem vergleichbaren Vorjahresergebnis. Die Umsatzproduktivität war rückläufig.

Im Monat November 2007 betrug die wertmäßige Nachfrage nach Bauleistungen 140 Millionen EUR. Gegenüber dem Monat November 2006 wurde ein um 7,6 Prozent niedrigeres Auftragsvolumen festgestellt.

Kumulativ gingen in den ersten elf Monaten des Jahres 2007 bei diesen Betrieben für 1 552 Millionen EUR Aufträge ein, 48,6 Millionen bzw. 3,2 Prozent mehr als im gleichen Zeitraum des Vorjahres.

Diese Entwicklung ist auf die Erhöhung der wertmäßigen Nachfrage nach Bauleistungen im öffentlichen und Straßenbau (8,1 Prozent) und im Wohnungsbau (1,5 Prozent) zurückzuführen. Im gewerblichen Bau gingen die Aufträge um 4,3 Prozent zurück.

Bei gleicher Zahl an Arbeitstagen realisierten die Betriebe des Bauhauptgewerbes im November 2007 einen Umsatz von 220 Millionen EUR, 2,3 Prozent mehr als im vergleichbaren Vorjahresmonat, darunter einen baugewerblichen Umsatz von 218 Millionen EUR (+ 2,1 Prozent).

Kumulativ wurde ein baugewerblicher Umsatz von 1 649 Millionen EUR und damit ein um 12,5 Millionen bzw. 0,8 Prozent niedrigeres Ergebnis erzielt als im gleichen Vorjahreszeitraum.

Die einzelnen Bausparten zeigten für den Zeitraum Januar bis November 2007 unterschiedliche baugewerbliche Umsatzentwicklungen: Im gewerblichen Bau war ein Anstieg um 1,6 Prozent zu verzeichnen, im öffentlichen und Straßenbau sowie im Wohnungsbau wurde ein Rückgang um 1,7 bzw. 4,4 Prozent ermittelt.

Ende November 2007 wurden 319 Betriebe mit 16 379 Personen erfasst. Ende November 2006 gab es 311 auskunftspflichtige Betriebe mit 16 227 tätigen Personen. Der Zuwachs der Beschäftigten gegenüber Ende November 2006 betrug demnach 0,9 Prozent. Die Zahl der Betriebe erhöhte sich um 2,6 Prozent.

Der Rückgang des Umsatzes bei höherer Beschäftigtenzahl führte zu einem Rückgang der Umsatzproduktivität.

Mit 108 303 EUR Gesamtumsatz je Beschäftigten lag die Produktivität in den ersten elf Monaten 2007 um 3,3 Prozent unter dem Vergleichswert des Vorjahres (112 014 EUR).

Im gleichen Zeitraum erhöhte sich die Bruttolohn- und Bruttogehaltsumme je Beschäftigten um 1,3 Prozent.

An Löhnen und Gehältern wurden 40 Millionen EUR im Monat November 2007 gezahlt, 3,2 Prozent mehr als im Vorjahresmonat. Von Januar bis November waren es 367 Millionen EUR, 3,8 Prozent mehr als im gleichen Vorjahreszeitraum.

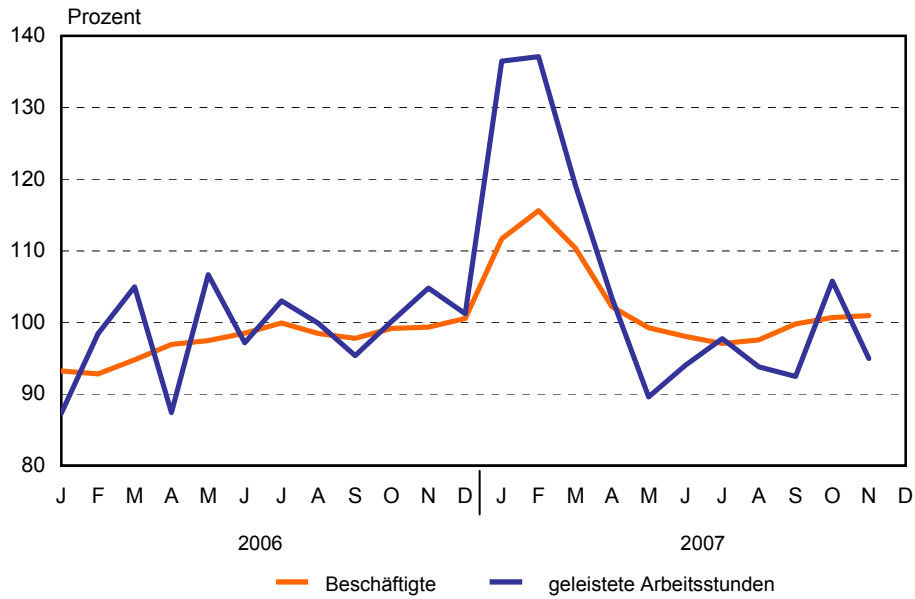
Im Durchschnitt ergaben sich pro Beschäftigten folgende Löhne und Gehälter:

Monat/Jahr	Lohn/Gehalt je Beschäftigten in EUR
November 2006	2 368
September 2007	2 156
Oktober 2007	2 416
November 2007	2 420

Die Zahl der geleisteten Arbeitsstunden war im November 2007 mit 2 027 Tausend Stunden um 5,0 Prozent niedriger als im Vorjahresmonat. In den ersten elf Monaten des Jahres 2007 wurden 18 850 Tausend Arbeitsstunden geleistet. Das war ein um 1,2 Prozent höheres Ergebnis als im Vorjahreszeitraum.

### 1. Beschäftigte und geleistete Arbeitsstunden im Bauhauptgewerbe

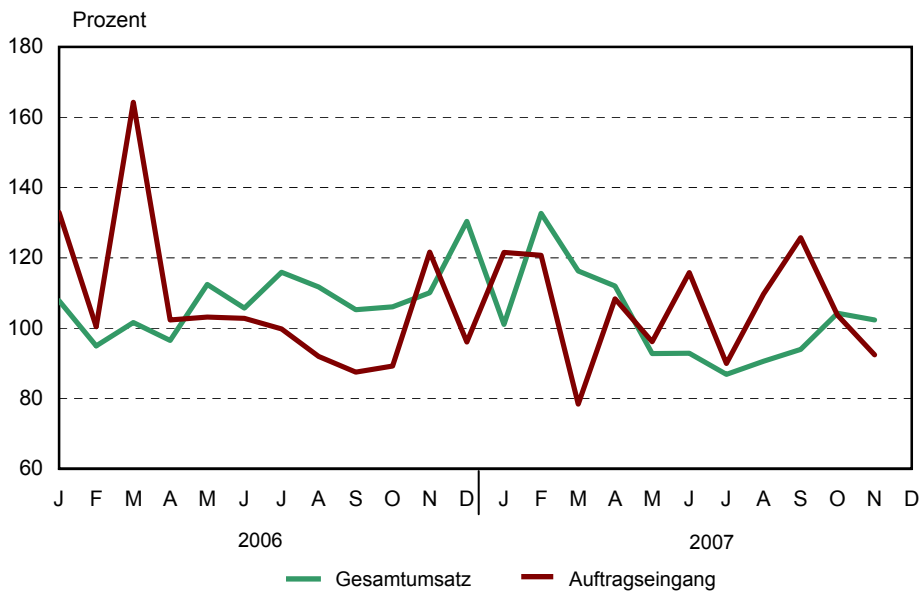
Entwicklung zum Vorjahr



Thüringer Landesamt für Statistik

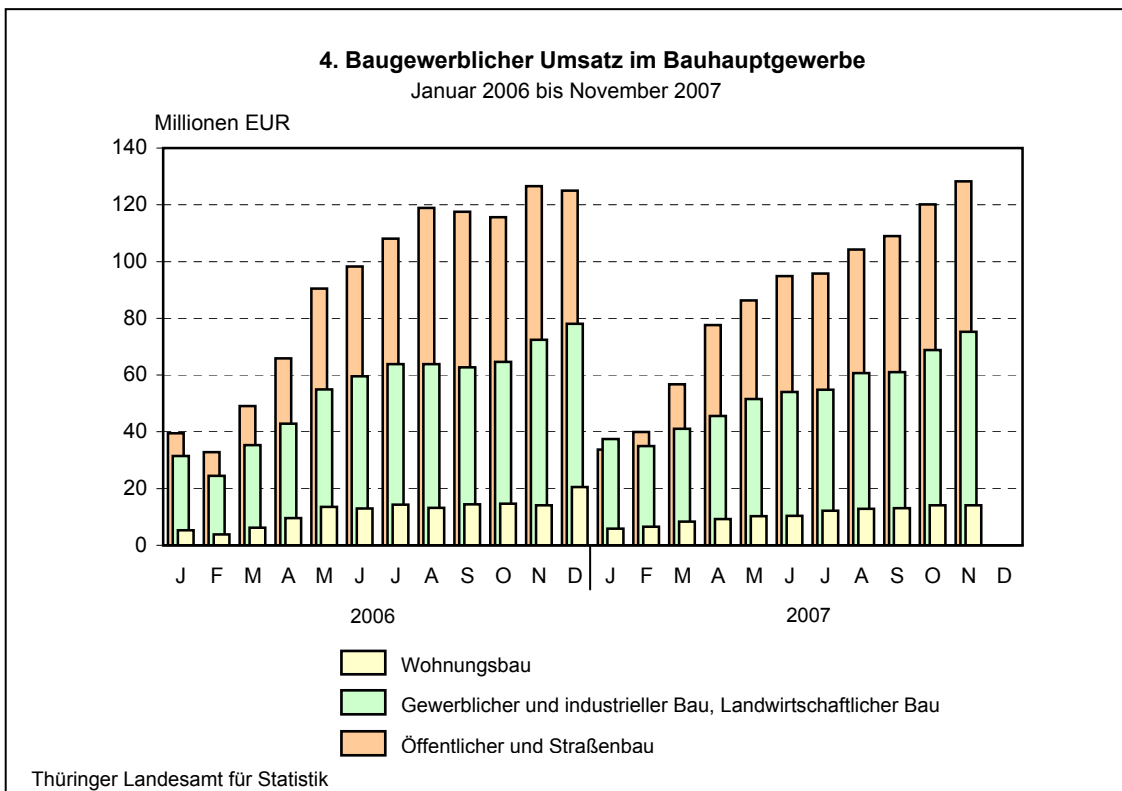
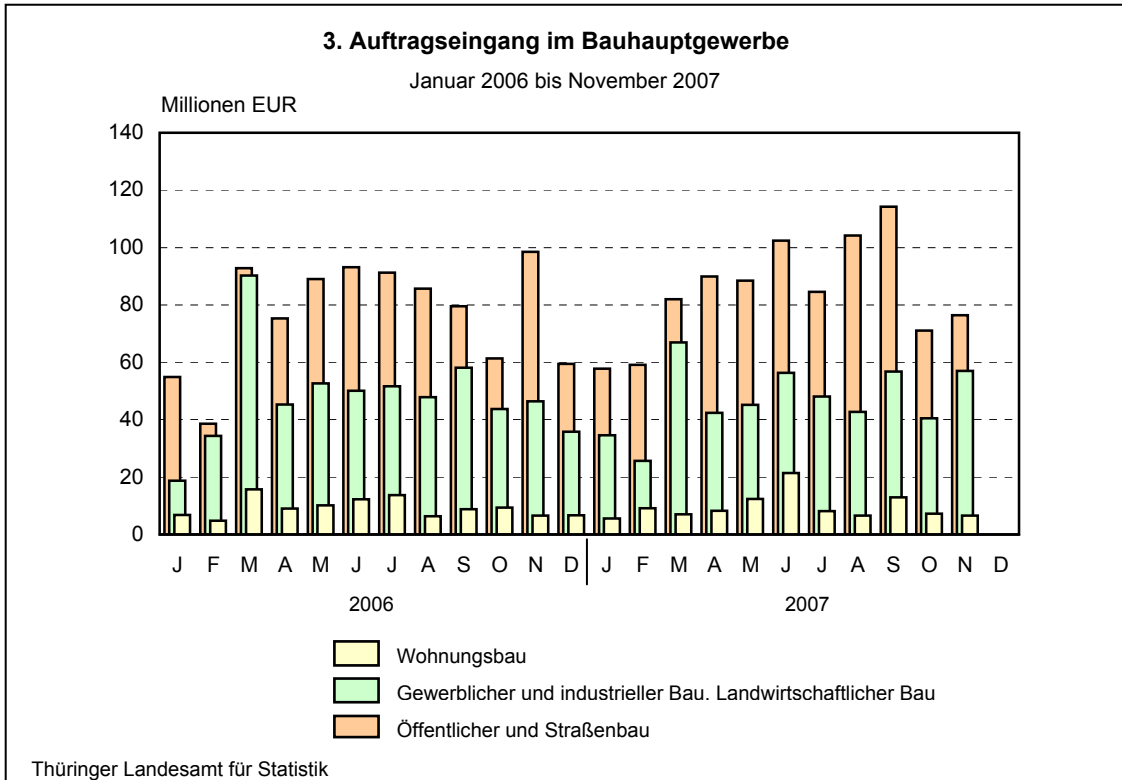
### 2. Gesamtumsatz und Auftragseingang im Bauhauptgewerbe

Entwicklung zum Vorjahr



Thüringer Landesamt für Statistik





1. Bauhauptgewerbe nach Wirtschaftszweigen und Monaten

WZ 2003	Jahr Monat	Betriebe <sup>1)</sup>	Beschäftigte <sup>1)</sup>	Geleistete Arbeits- stunden	Bruttolohn- und -gehalt- summe	Gesamt- umsatz	Darunter baugewerb- licher Umsatz	Auftrags- eingang
		Anzahl		1000 Std.		1000 EUR		
45.1	<b>Vorbereitende Baustellenarbeiten</b>							
	2000	17	2 444	3 670	54 419	189 352	187 921	184 029
	2001	15	2 241	3 307	51 239	173 294	170 714	160 265
	2002	14	1 520	2 155	37 530	142 499	140 050	164 615
	2003	13	1 419	2 014	35 597	164 476	159 584	138 518
	2004	11	1 417	2 058	37 578	172 258	168 860	147 498
	2005	15	1 537	2 183	41 981	181 731	175 371	181 032
	2006	11	1 289	1 825	36 546	148 748	146 354	135 896
	<b>2006</b>							
	Jan. - Nov.	12	1 304	1 701	34 018	136 173	133 794	124 400
	Jan.	13	1 345	164	2 945	9 200	9 107	8 317
	Feb.	13	1 379	143	2 785	10 690	10 489	11 512
	März	13	1 404	182	3 098	13 182	12 914	15 789
	April	13	1 396	158	2 952	11 947	11 703	13 085
	Mai	13	1 338	170	3 546	14 394	14 094	10 590
	Juni	13	1 323	161	3 140	13 212	12 913	10 725
	Juli	13	1 309	148	2 975	13 351	12 912	10 501
	Aug.	12	1 284	150	3 060	12 555	12 268	10 991
	Sep.	11	1 259	144	2 879	13 219	12 971	10 767
	Okt.	7	1 155	137	3 906	13 084	13 084	11 623
	Nov.	7	1 148	143	2 732	11 339	11 339	10 499
	Dez.	7	1 133	124	2 529	12 576	12 560	11 497
	<b>2007</b>							
	Jan. - Nov.	8	1 122	1 481	29 865	109 811	109 694	115 839
	Jan.	7	1 112	141	2 576	6 179	6 167	5 787
	Feb.	7	1 110	120	2 353	7 910	7 898	7 338
	März	7	1 099	137	2 536	8 900	8 878	8 251
	April	7	1 109	129	2 531	9 092	9 080	8 713
	Mai	7	1 103	141	2 674	10 285	10 273	11 318
	Juni	7	1 099	128	2 579	11 018	11 006	9 592
	Juli	7	1 090	126	2 558	10 758	10 752	9 905
	Aug.	7	1 074	129	2 651	8 888	8 882	9 168
	Sep.	7	1 075	117	2 407	9 937	9 931	9 758
	Okt.	12	1 242	159	4 045	13 766	13 760	24 905
	Nov.	12	1 232	154	2 956	13 078	13 066	11 102
	Dez.							
45.2	<b>Hoch- und Tiefbau</b>							
	2000	678	29 792	37 435	645 374	2 584 937	2 555 799	2 045 654
	2001	574	25 021	30 726	554 646	2 267 604	2 243 801	1 770 025
	2002	484	20 097	24 434	463 013	1 926 500	1 902 592	1 563 028
	2003	405	17 072	21 307	406 940	1 735 982	1 711 465	1 417 144
	2004	364	15 077	19 076	371 674	1 602 516	1 587 184	1 412 435
	2005	328	13 890	18 059	345 865	1 557 033	1 542 122	1 338 561
	2006	303	13 761	18 256	350 709	1 756 539	1 738 522	1 468 965
	<b>2006</b>							
	Jan. - Nov.	303	13 695	16 930	319 847	1 543 912	1 527 551	1 378 530
	Jan.	307	11 684	647	22 776	67 688	67 128	72 152
	Feb.	307	11 001	647	19 270	51 213	50 744	66 283
	März	306	11 702	986	21 661	78 960	77 597	182 982
	April	304	13 342	1 410	26 593	107 859	106 658	116 565
	Mai	303	13 994	1 770	31 147	146 507	144 934	141 302
	Juni	303	14 315	1 849	31 863	159 861	158 013	144 793
	Juli	298	14 627	1 874	31 390	176 020	173 365	146 124
	Aug.	297	14 840	2 004	33 868	185 504	183 770	128 888
	Sep.	297	14 814	1 895	32 038	183 735	181 745	135 604
	Okt.	307	15 250	1 855	33 550	183 428	181 908	102 897
	Nov.	304	15 079	1 991	35 690	203 136	201 689	140 939
	Dez.	303	14 486	1 327	30 862	212 628	210 971	90 435
	<b>2007</b>							
	Jan. - Nov.	301	14 248	17 370	337 396	1 554 840	1 539 105	1 435 676
	Jan.	302	13 439	966	26 565	71 520	70 997	92 058
	Feb.	302	13 201	964	23 006	74 189	73 590	86 601
	März	301	13 367	1 256	25 038	98 256	97 240	147 648
	April	302	13 956	1 493	29 271	125 081	123 281	131 814
	Mai	301	14 113	1 599	31 260	138 990	137 814	134 731
	Juni	300	14 232	1 762	31 296	149 704	148 290	170 514
	Juli	298	14 376	1 850	32 286	153 711	152 132	130 920
	Aug.	295	14 659	1 892	33 965	170 596	168 903	144 334
	Sep.	296	14 966	1 769	32 178	175 201	173 136	174 299
	Okt.	307	15 273	1 947	35 849	191 162	189 246	93 877
	Nov.	307	15 147	1 873	36 680	206 430	204 475	128 882
	Dez.							

1) Monatsdurchschnitt

Noch: 1. Bauhauptgewerbe nach Wirtschaftszweigen und Monaten

WZ 2003	Jahr Monat	Betriebe <sup>1)</sup>	Beschäftigte <sup>1)</sup>	Geleistete Arbeits- stunden	Bruttolohn- und -gehalt- summe	Gesamt- umsatz	Darunter baugewerb- licher Umsatz	Auftrags- eingang
		Anzahl		1000 Std.	1000 EUR			
45.1/ 45.2		<b>Bauhauptgewerbe</b>						
	2000	695	32 236	41 105	699 793	2 774 289	2 743 720	2 229 683
	2001	589	27 262	34 033	605 885	2 440 899	2 414 515	1 930 290
	2002	499	21 617	26 588	500 543	2 069 000	2 042 642	1 727 643
	2003	417	18 490	23 321	442 537	1 900 457	1 871 049	1 555 662
	2004	375	16 494	21 134	409 252	1 774 774	1 756 044	1 559 933
	2005	343	15 427	20 243	387 846	1 738 765	1 717 493	1 519 592
	2006	314	15 051	20 081	387 256	1 905 288	1 884 876	1 604 862
	<b>2006</b>							
	Jan. - Nov.	315	14 999	18 630	353 865	1 680 084	1 661 345	1 502 930
	Jan.	320	13 029	812	25 721	76 888	76 234	80 469
	Feb.	320	12 380	790	22 055	61 903	61 233	77 795
	März	319	13 106	1 168	24 760	92 142	90 511	198 771
	April	317	14 738	1 568	29 546	119 807	118 361	129 650
	Mai	316	15 332	1 940	34 693	160 901	159 028	151 893
	Juni	316	15 638	2 010	35 002	173 073	170 925	155 518
	Juli	311	15 936	2 022	34 365	189 371	186 277	156 625
	Aug.	309	16 124	2 155	36 928	198 059	196 038	139 879
	Sep.	308	16 073	2 040	34 917	196 954	194 716	146 371
	Okt.	314	16 405	1 992	37 456	196 512	194 993	114 520
	Nov.	311	16 227	2 135	38 422	214 475	213 028	151 438
	Dez.	310	15 619	1 450	33 391	225 204	223 531	101 932
	<b>2007</b>							
	Jan. - Nov.	309	15 370	18 850	367 261	1 664 651	1 648 799	1 551 515
	Jan.	309	14 551	1 108	29 142	77 699	77 164	97 845
	Feb.	309	14 311	1 083	25 359	82 098	81 488	93 939
	März	308	14 466	1 392	27 574	107 155	106 119	155 899
	April	309	15 065	1 622	31 802	134 174	132 362	140 527
	Mai	308	15 216	1 739	33 934	149 275	148 087	146 049
	Juni	307	15 331	1 890	33 875	160 721	159 295	180 106
	Juli	305	15 466	1 976	34 843	164 469	162 884	140 825
	Aug.	302	15 733	2 021	36 617	179 484	177 785	153 502
	Sep.	303	16 041	1 886	34 585	185 139	183 068	184 057
	Okt.	319	16 515	2 107	39 894	204 928	203 007	118 782
	Nov.	319	16 379	2 027	39 636	219 508	217 541	139 984
	Dez.							

1) Monatsdurchschnitt

**2. Ausgewählte Merkmale des Bauhauptgewerbes**

Merkmal	Einheit	November 2007	Oktober 2007	November 2006	Veränderung in % November 2007 gegenüber		Januar - November <sup>1)</sup>		
					Oktober 2007	November 2006	2007	2006	Veränderung in %
Erfasste Betriebe	Anzahl	319	319	311	-	2,6	309	315	- 1,8
Beschäftigte	Anzahl	16 379	16 515	16 227	- 0,8	0,9	15 370	14 999	2,5
Geleistete Arbeitsstunden	1000 Std.	2 027	2 107	2 135	- 3,8	- 5,0	18 850	18 630	1,2
Bruttolohn- und Bruttogehaltssumme	1000 EUR	39 636	39 894	38 422	- 0,6	3,2	367 261	353 865	3,8
Gesamtumsatz	1000 EUR	219 508	204 928	214 475	7,1	2,3	1 664 651	1 680 084	- 0,9
darunter baugewerblicher Umsatz	1000 EUR	217 541	203 007	213 028	7,2	2,1	1 648 799	1 661 345	- 0,8
Auftragseingang	1000 EUR	139 984	118 782	151 438	17,8	- 7,6	1 551 515	1 502 930	3,2
Beschäftigte je Betrieb	Anzahl	51	52	52	- 1,9	- 1,9	50	48	4,2
Bruttolohn- und Bruttogehaltssumme je Beschäftigten	EUR	2 420	2 416	2 368	0,2	2,2	23 894	23 593	1,3
Gesamtumsatz je Beschäftigten	EUR	13 402	12 409	13 217	8,0	1,4	108 303	112 014	- 3,3

1) erfasste Betriebe und Beschäftigte im Monatsdurchschnitt











**6. Hochgerechnete Ergebnisse für alle Betriebe des Bauhauptgewerbes nach Monaten**

Jahr Monat	Beschäftigte <sup>1)</sup>	Geleistete Arbeits- stunden	Bruttolohn- und -gehalt- summe	Gesamt- umsatz	Darunter baugewerb- licher Umsatz
	Anzahl	1000 Std.	1000 EUR		
1999	53 261	69 643	1 043 572	4 093 964	4 047 433
2000	49 192	62 562	972 945	3 736 914	3 691 954
2001	42 991	53 097	856 746	3 374 670	3 327 602
2002	36 438	44 490	740 978	2 975 439	2 931 760
2003	33 725	41 830	689 678	2 871 939	2 828 004
2004	31 546	38 850	653 343	2 768 845	2 739 440
2005	29 781	36 817	610 715	2 628 864	2 593 213
2006	29 302	37 078	612 585	2 874 662	2 842 883
<b>2006</b>					
Jan. - Nov.	29 270	34 498	560 246	2 526 780	2 497 630
Januar	25 456	1 445	39 990	113 700	112 615
Februar	24 311	1 454	34 105	90 658	89 548
März	26 432	2 205	39 152	138 733	136 224
April	29 207	2 996	46 918	184 768	182 544
Mai	30 144	3 647	55 482	247 480	244 599
Juni	30 590	3 769	55 383	263 888	260 519
Juli	31 204	3 789	54 858	285 655	280 895
August	31 380	4 031	59 125	297 741	294 632
September	31 423	3 759	55 874	295 424	291 981
Oktober	31 075	3 596	59 015	293 949	291 561
November	30 747	3 807	60 344	314 784	312 512
Dezember	29 653	2 580	52 339	347 882	345 253
<b>2007</b>					
Jan. - Nov.	29 625	35 676	585 769	2 607 555	2 578 979
Januar	27 825	2 017	45 773	119 596	118 754
Februar	27 366	1 976	39 831	126 458	125 498
März	28 231	2 653	44 629	176 633	174 732
April	29 400	3 045	51 472	214 488	211 166
Mai	29 695	3 362	54 922	237 215	235 037
Juni	29 966	3 595	53 943	251 877	249 263
Juli	30 183	3 771	56 393	262 831	259 926
August	30 704	3 837	59 265	285 977	282 863
September	31 305	3 711	55 976	294 813	291 017
Oktober	30 729	3 950	61 983	309 461	306 029
November	30 476	3 759	61 582	328 206	324 694
Dezember					

1) Monatsdurchschnitt

**7. Hochgerechnete Ergebnisse für alle Betriebe des Bauhauptgewerbes  
nach ausgewählten Merkmalen**

Merkmal	Einheit	November 2007	Oktober 2007	November 2006	Veränderung in % November 2007 gegenüber		Januar - November <sup>1)</sup>		
					Oktober 2007	November 2006	2007	2006	Veränderung in %
Beschäftigte insgesamt	Anzahl	30 476	30 729	30 747	- 0,8	- 0,9	29 625	29 270	1,2
Geleistete Arbeitsstunden	1000 Std.	3 759	3 950	3 807	- 4,8	- 1,3	35 676	34 498	3,4
davon									
Wohnungsbau	1000 Std.	1 159	1 247	1 043	- 7,1	11,1	10 634	10 022	6,1
Gewerblicher Bau	1000 Std.	1 189	1 205	1 277	- 1,3	- 6,9	11 775	11 271	4,5
davon									
Hochbau	1000 Std.	664	679	655	- 2,2	1,4	6 794	6 668	1,9
Tiefbau	1000 Std.	525	526	622	- 0,2	- 15,6	4 981	4 603	8,2
Öffentlicher und Straßenbau	1000 Std.	1 411	1 498	1 487	- 5,8	- 5,1	13 267	13 205	0,5
davon									
Hochbau	1000 Std.	367	381	315	- 3,7	16,5	3 357	3 051	10,0
Tiefbau	1000 Std.	1 044	1 117	1 172	- 6,5	- 10,9	9 910	10 154	- 2,4
darunter Straßenbau	1000 Std.	519	560	641	- 7,3	- 19,0	4 893	5 103	- 4,1
Bruttolohn- und -gehaltsumme	1000 EUR	61 582	61 983	60 344	- 0,6	2,1	585 769	560 246	4,6
Gesamtumsatz	1000 EUR	328 206	309 461	314 784	6,1	4,3	2 607 555	2 526 780	3,2
Baugewerblicher Umsatz	1000 EUR	324 694	306 029	312 512	6,1	3,9	2 578 979	2 497 630	3,3
davon									
Wohnungsbau	1000 EUR	64 489	64 572	57 898	- 0,1	11,4	560 276	526 305	6,5
Gewerblicher Bau	1000 EUR	107 188	98 712	103 606	8,6	3,5	884 181	834 866	5,9
davon									
Hochbau	1000 EUR	57 441	60 486	57 200	- 5,0	0,4	549 693	511 203	7,5
Tiefbau	1000 EUR	49 747	38 226	46 406	30,1	7,2	334 488	323 663	3,3
Öffentlicher und Straßenbau	1000 EUR	153 017	142 745	151 008	7,2	1,3	1 134 522	1 136 458	- 0,2
davon									
Hochbau	1000 EUR	42 206	33 610	35 141	25,6	20,1	303 750	273 032	11,3
Tiefbau	1000 EUR	110 811	109 135	115 867	1,5	- 4,4	830 772	863 426	- 3,8
darunter Straßenbau	1000 EUR	57 374	59 214	70 574	- 3,1	- 18,7	443 656	488 048	- 9,1

1) Beschäftigte im Monatsdurchschnitt



