

Statistischer Bericht

E II - vj 3 / 07

E III - vj 3 / 07

**Bauhaupt- und Ausbaugewerbe
in Thüringen
Januar 2006 - September 2007
nach Kreisen**

Bestell - Nr. 05 202

Zeichenerklärung

- 0 weniger als die Hälfte von 1 in der letzten besetzten Stelle, jedoch mehr als nichts
- nichts vorhanden (genau Null)
- . Zahlenwert unbekannt oder geheim zu halten
- ... Angabe fällt später an
- / Zahlenwert nicht sicher genug
- x Tabellenfach gesperrt, weil Aussage nicht sinnvoll
- () Aussagewert eingeschränkt
- r berichtigte Zahl
- p vorläufige Zahl

Anmerkung: Abweichungen in den Summen erklären sich aus dem Runden von Einzelwerten.

Herausgeber:
Thüringer Landesamt für Statistik
Europaplatz 3, 99091 Erfurt
Postfach 90 01 63, 99104 Erfurt

Telefon: 0361 37-84642/84647
Telefax: 0361 37-84699
Internet: www.statistik.thueringen.de
E-Mail: auskunft@statistik.thueringen.de

Auskunft erteilt:
Referat: Produzierendes Gewerbe,
Baugewerbe, Bautätigkeit
Telefon: 03681 354-222

Herausgegeben im Januar 2008

Heft-Nr.: 3 / 08
Preis: 6,25 EUR

© Thüringer Landesamt für Statistik, Erfurt, 2008

Für nichtgewerbliche Zwecke sind Vervielfältigung und unentgeltliche Verbreitung, auch auszugsweise, mit Quellenangabe gestattet. Die Verbreitung, auch auszugsweise, über elektronische Systeme/Datenträger bedarf der vorherigen Zustimmung. Alle übrigen Rechte bleiben vorbehalten.

Inhaltsverzeichnis

Seite

Vorbemerkungen

2

Grafiken

Gesamtumsatz je Beschäftigten des Bauhauptgewerbes
Januar bis September 2007 nach Kreisen

5

Gesamtumsatz je Beschäftigten des Ausbaugewerbes
Januar bis September 2007 nach Kreisen

6

Tabellen

1. Gesamtübersicht über das Baugewerbe nach Vierteljahren und Kreisen	7
2. Betriebe, Beschäftigte, geleistete Arbeitsstunden, Bruttolohn und Bruttogehalt sowie Umsatz im Baugewerbe nach Kreisen (kumuliert 2006 und 2007)	13
3. Gesamtübersicht über das Bauhauptgewerbe nach Monaten und Kreisen	14
4. Betriebe, Beschäftigte, geleistete Arbeitsstunden, Bruttolohn und Bruttogehalt sowie Umsatz und Auftragseingang im Bauhauptgewerbe nach Kreisen (kumuliert 2006 und 2007)	26
5. Baugewerblicher Umsatz im Bauhauptgewerbe Januar bis Juni 2007 nach Art der Bauten bzw. Auftraggebern und Kreisen in 1000 EUR	27
6. Gesamtübersicht über das Ausbaugewerbe nach Vierteljahren und Kreisen	28
7. Betriebe, Beschäftigte, geleistete Arbeitsstunden, Bruttolohn und Bruttogehalt sowie Umsatz im Ausbaugewerbe nach Kreisen (kumuliert 2006 und 2007)	34

Vorbemerkungen

Ziel der Statistik

Die Monatsberichte im Bauhauptgewerbe und die Vierteljahresberichte im Ausbaugewerbe dienen der kurzfristigen Beurteilung der konjunkturellen Lage des Baumarktes. Die Ergebnisse der Statistik sind ein wichtiges Material für die Arbeit der gesetzgebenden Körperschaften, der Bundes- und der Landesregierung, der Verbände, der Kammern sowie sonstiger Institutionen und bilden eine unentbehrliche Grundlage für zahlreiche wirtschaftspolitische Entscheidungen.

Rechtsgrundlagen

Rechtsgrundlage für die Erhebungen ist das Gesetz über die Statistik im Produzierenden Gewerbe (ProdGewStatG) in der Fassung der Bekanntmachung vom 21. März 2002 (BGBl. I S. 1181), zuletzt geändert durch Artikel 139 der Verordnung vom 31. Oktober 2006 (BGBl. I S. 2407) in Verbindung mit dem Gesetz über die Statistik für Bundeszwecke (Bundesstatistikgesetz - BStatG) vom 22. Januar 1987 (BGBl. I S. 462, 565), zuletzt geändert durch Artikel 2 des Gesetzes vom 9. Juni 2005 (BGBl. I S. 1534).

Berichtskreis

In zwei selbstständigen Erhebungen werden die Bereiche Bauhaupt- und Ausbaugewerbe im Sinne des ProdGewStatG auf Grundlage der „Klassifikation der Wirtschaftszweige, Ausgabe 2003 (WZ 2003)“ erfasst.

Meldepflichtig sind Betriebe von bundesweit höchstens 20 000 Unternehmen des Bauhauptgewerbes sowie Baubetriebe anderer Unternehmen. Das sind alle Betriebe von Unternehmen des Bauhauptgewerbes mit im Allgemeinen 20 und mehr Beschäftigten und bauhauptgewerbliche Betriebe mit im Allgemeinen 20 und mehr Beschäftigten anderer Unternehmen.

Im Ausbaugewerbe werden Betriebe von bundesweit höchstens 9 000 Unternehmen des Ausbaugewerbes sowie Baubetriebe anderer Unternehmen befragt. Das sind alle Betriebe von Unternehmen des Ausbaugewerbes mit im Allgemeinen 20 und mehr Beschäftigten und ausbaugewerbliche Betriebe mit im Allgemeinen 20 und mehr Beschäftigten anderer Unternehmen.

Im Rahmen der **jährlichen** Betriebserhebungen (für den Berichtsmonat Juni) werden auch die Berichte der Betriebe von Unternehmen mit 1 bis 19 Beschäftigten im Bauhauptgewerbe und mit 10 bis 19 Beschäftigten im Ausbaugewerbe einbezogen.

Aus diesen Erhebungen wird anhand der Zahl der Beschäftigten der Berichtskreis der monatlich bzw. vierteljährlich meldenden Betriebe jährlich neu festgelegt. Damit ist ein Berichtskreissprung verbunden, der insbesondere in den neuen Ländern wegen der raschen Veränderungen der Wirtschafts- und Betriebsstruktur erheblich ist.

Methodische Hinweise

Klassifikation der Wirtschaftszweige

Die Zuordnung der Unternehmen und Betriebe zu den Wirtschaftszweigen erfolgt anhand der „Klassifikation der Wirtschaftszweige, Ausgabe 2003“ (WZ 2003) nach ihrer Haupttätigkeit unter Anwendung des Schwerpunktprinzips.

Die WZ 2003 enthält für das Baugewerbe keine Untergliederung nach Bauhaupt- und Ausbaugewerbe, sondern insgesamt fünf Wirtschaftsgruppen bzw. siebzehn Klassen.

Zur Sicherung des im Gesetz über die Statistik im Produzierenden Gewerbe (ProdGewStatG) in der Fassung der Bekanntmachung vom 21. März 2002 (BGBl. I S. 1181) festgelegten unterschiedlichen Erhebungskonzeptes für das Bauhaupt- und Ausbaugewerbe werden die beiden Gruppen „Vorbereitende Baustellenarbeiten“ und „Hoch- und Tiefbau“ zum Bauhauptgewerbe und die Gruppen „Bauinstallation“, „Sonstiges Ausbaugewerbe“ und „Vermietung von Baumaschinen und -geräten mit Bedienungspersonal“ zum Ausbaugewerbe gezählt.

In den Berichten zum Baugewerbe werden in diesem Sinne die Bezeichnungen Bauhauptgewerbe und Ausbaugewerbe weiter verwendet.

Zur Sicherung des im ProdGewStatG festgelegten unterschiedlichen Erhebungskonzeptes für das Bauhaupt- und Ausbaugewerbe werden die beiden Gruppen „Vorbereitende Baustellenarbeiten“ und „Hoch- und Tiefbau“ zum Bauhauptgewerbe und die Gruppen „Bauinstallation“, „Sonstiges Ausbaugewerbe“ und „Vermietung von Baumaschinen und -geräten mit Bedienungspersonal“ zum Ausbaugewerbe gezählt.

In den Berichten zum Baugewerbe werden in diesem Sinne die Bezeichnungen Bauhauptgewerbe und Ausbaugewerbe weiter verwendet.

Vorjahresangaben

Ausgewiesene Veränderungen zum Vormonat bzw. zum gleichen Zeitraum des Vorjahres sind nicht preis-, saison- und kalenderbereinigt.

Weitere Hinweise

Die Monatsberichte im Bauhauptgewerbe und die Vierteljahresberichte im Ausbaugewerbe werden als Betriebserhebungen durchgeführt. Durch die Vielzahl von Strukturveränderungen, wie Umprofilierung von Unternehmen und Betrieben, Neugründungen und Betriebsstilllegungen, ergibt sich keine Konstanz im Berichtskreis.

Die Angaben des laufenden Jahres sind, bedingt durch eine am Jahresende mögliche Jahreskorrektur, vorläufig. Die Daten der Vorjahre sind endgültige Werte.

Angaben, die sachlich nicht exakt sind, werden gesondert gekennzeichnet.

Definitionen

Betrieb

Örtliche Betriebseinheit (nicht Unternehmen) des Baugewerbes.

Dazu zählen:

- Einbetriebsunternehmen des Baugewerbes
- örtliche Einheiten (z.B. Haupt- und Zweigniederlassungen) mit Schwerpunkt im Baugewerbe, die zu Unternehmen des Baugewerbes sowie des übrigen produzierenden Gewerbes oder von sonstigen Wirtschaftszweigen gehören, sofern sie Bauleistungen für den Markt erbringen.
(Baustellen gelten nur dann als Betrieb, wenn sie ein eigenes Bau- oder Lohnbüro haben.)
- Arbeitsgemeinschaften des Baugewerbes.

Unternehmen

Als Unternehmen gilt die kleinste rechtlich selbstständige Einheit, die aus handels- und/oder steuerrechtlichen Gründen Bücher führt und bilanziert, einschließlich ihrer Zweigniederlassungen und Betriebe sowie einschließlich der nicht zum Baugewerbe gehörenden gewerblichen und nichtgewerblichen Unternehmensteile. Dementsprechend gelten auch als Unternehmen rechtlich selbstständige Tochtergesellschaften.

Die statistische Meldepflicht erfasst jedoch nicht die Zweigniederlassungen im Ausland.

Beschäftigte

Alle Personen, die in einem arbeitsrechtlichen Verhältnis zum Betrieb stehen, einschließlich tätige Inhaber und Mitinhaber sowie unbezahlt mithelfende Familienangehörige, soweit diese mindestens 55 Stunden im Monat im Betrieb tätig sind.

Bruttolohn- und Bruttogehaltssumme

Summe der lohnsteuerpflichtigen Bruttobezüge (Bar- und Sachbezüge) der Arbeiter und Angestellten sowie der Auszubildenden. Diese Beträge verstehen sich ohne Pflichtanteile des Arbeitgebers zur Sozialversicherung, ohne Beiträge zu den Sozialkassen des Baugewerbes, ohne Winterbau-Umlage, ohne Aufwendungen für die betriebliche Alters-, Invaliditäts- und Hinterbliebenenversorgung und ohne gezahltes Vorruhestandsgeld sowie ohne Zuschüsse der Bundesagentur für Arbeit (Kurzarbeitergeld, Winterausfallgeld ab der 101. witterungsbedingten Ausfallstunde, Leistungen nach dem Altersteilzeitgesetz). Den Löhnen und Gehältern sind auch die Bezüge von Gesellschaftern, Vorstandsmitgliedern und anderen leitenden Kräften zuzurechnen, soweit sie steuerlich als Einkünfte aus nichtselbstständiger Arbeit anzusehen sind.

Geleistete Arbeitsstunden

Alle auf Baustellen und Bauhöfen tatsächlich geleisteten Stunden werden gemeldet, gleichgültig, ob sie von Arbeitern einschließlich Polieren, Schachtmeistern und Meistern, Inhabern, Familienangehörigen oder Auszubildenden geleistet wurden. Einbezogen werden auch die Arbeitsstunden solcher Arbeitskräfte, die von anderen Unternehmen gegen Entgelt zur Arbeitsleistung überlassen wurden. Etwa geleistete Mehr-, Über-, Nacht-, Sonntags- und Feiertagsstunden werden ebenfalls erfasst. Abgerechnete, aber nicht geleistete Stunden sind abzusetzen. Die geleisteten Arbeitsstunden von mithelfenden Familienangehörigen werden einbezogen, sofern diese mindestens 55 Stunden im Unternehmen bzw. im Betrieb tätig sind.

Nicht einzubeziehen sind Büro- und Berufsschulstunden.

Gesamtumsatz (ohne Umsatzsteuer)

Zum Gesamtumsatz zählt der baugewerbliche Umsatz, der Umsatz aus sonstigen eigenen Erzeugnissen und aus industriellen/handwerklichen Dienstleistungen, der Umsatz aus Handelsware und aus sonstigen nichtindustriellen/nichthandwerklichen Tätigkeiten.

Als baugewerblicher Umsatz zählen die Entgelte für Bauleistungen im Inland, die dem Finanzamt als steuerbare (steuerpflichtige und steuerfreie) Beträge zu melden sind. Der baugewerbliche Umsatz bezieht auch Leistungen aus Nachunternehmertätigkeit und aus der Vergabe von Teilleistungen an Nachunternehmer ein.

Anzahlungen ab 5000 Euro für Teilleistungen oder Vorauszahlungen vor Ausführung der entsprechenden Leistungen werden gemäß §13 des Umsatzsteuergesetzes einbezogen.

Auftragseingang (ohne Umsatzsteuer)

Als Auftragseingang gilt der Wert aller im Berichtsmonat eingegangenen und vom Betrieb fest akzeptierten Aufträge für bauhauptgewerbliche Bauleistungen im Inland. Um Doppelzahlungen zu vermeiden, wird der Auftragseingang nur von dem Betrieb gemeldet, der den Bauauftrag ausführen wird, d.h., an Nachunternehmer zu vergebende Teile von Bauaufträgen werden nicht in die eigene Meldung einbezogen.

Auftragsbestand

Als Auftragsbestand gilt der Wert aller am Ende des Berichtszeitraumes vorliegenden, fest akzeptierten und noch nicht ausgeführten Bauaufträge im Inland (ohne Umsatzsteuer). Bei bereits in Bau befindlichen Projekten ist der schon produzierte Teil vom gesamten Auftragswert abzusetzen. Fertig gestellte Bauwerke zählen, auch wenn sie noch nicht abgenommen oder abgerechnet sind, nicht mehr zum Auftragsbestand.

Art der Bauten und Auftraggeber

Maßgebend für die Zuordnung zu den Bauarten ist die überwiegende Zweckbestimmung des Bauwerkes. Die Zuordnungen der Auftraggeber zu den Bauarten (Neugliederung ab 2007) in den statistischen Erhebungen des Bauhauptgewerbes verdeutlicht folgende Tabelle:

Auftraggebergruppe	Auftraggeber	Bauart
Gewerblicher und industrieller Bau, Landwirtschaftlicher Bau	Private Wirtschaft ¹⁾ (Industrie, Handwerk, Handel, Bahn und Post)	Hochbau Tiefbau
Öffentlicher Bau	Körperschaften des öffentlichen Rechts	Hochbau
	Organisationen ohne Erwerbszweck	Hochbau
	Körperschaften des öffentlichen Rechts sowie Organisationen ohne Erwerbszweck	Tiefbau
Wohnungsbau Straßenbau	unabhängig vom Auftraggeber	Hochbau Tiefbau

1) ohne Wohnungsbau

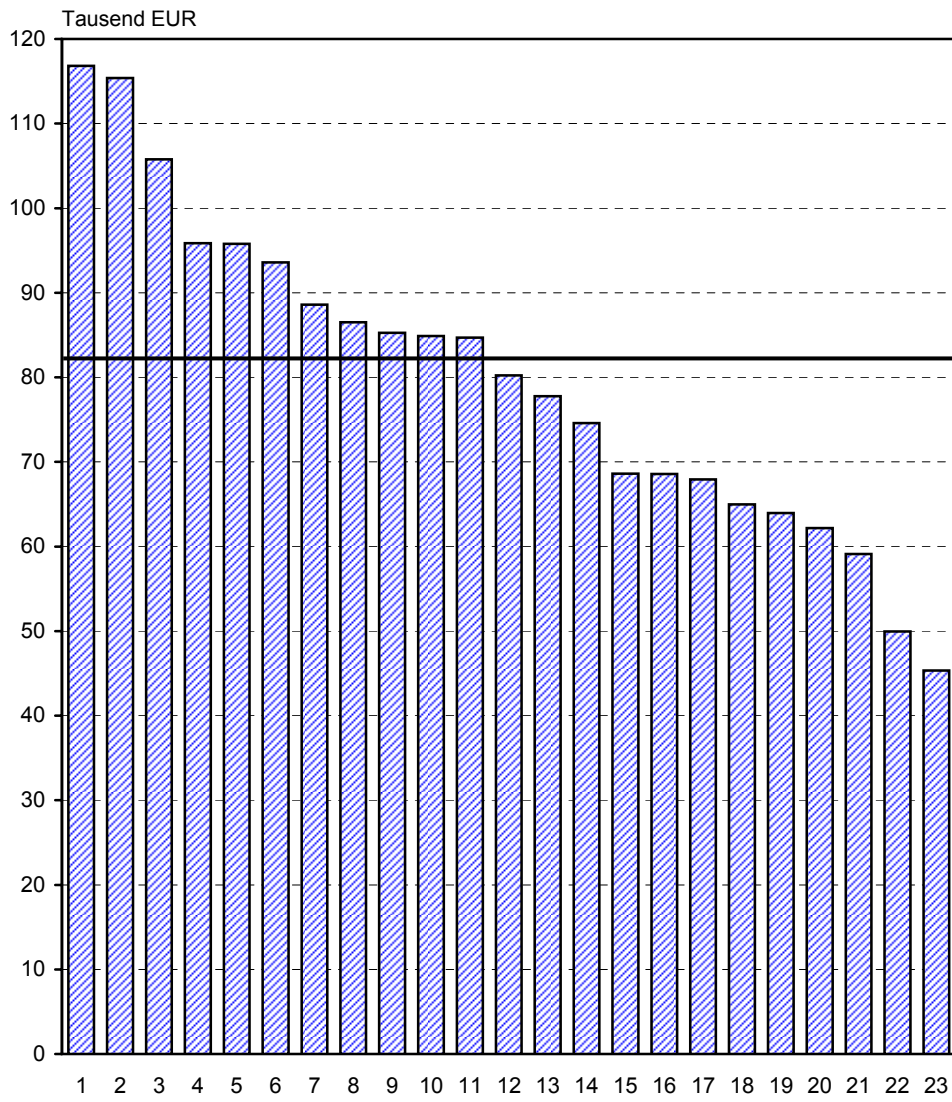
Abkürzungen

MD Monatsdurchschnitt
VjD Vierteljahresdurchschnitt

Wichtiger Hinweis:

Im Rahmen der Reform der Unternehmensstatistik wurde für die Baugewerbestatistiken die Straffung des Erhebungsprogramms in den Betriebserhebungen des Baugewerbes ab 2007 beschlossen und damit eine Entlastung der berichtspflichtigen Baubetriebe erreicht.

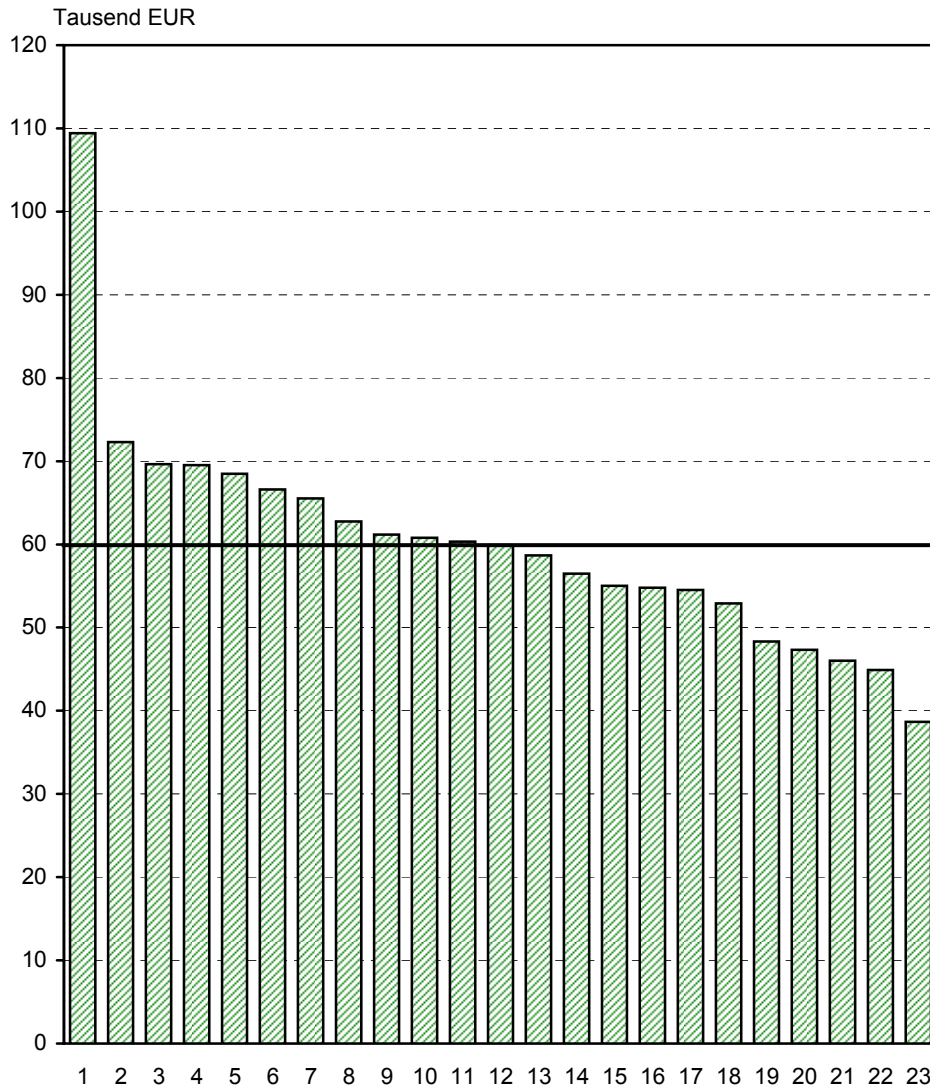
1. Gesamtumsatz je Beschäftigten des Bauhauptgewerbes Januar bis September 2007 nach Kreisen



- | | | |
|-----------------|--------------------------|--------------------------|
| 1 Stadt Suhl | 9 Schmalkalden-Meiningen | 17 Greiz |
| 2 Stadt Erfurt | 10 Sömmerda | 18 Sonneberg |
| 3 Nordhausen | 11 Stadt Eisenach | 19 Saalfeld-Rudolstadt |
| 4 Wartburgkreis | 12 Altenburger Land | 20 Saale-Orla-Kreis |
| 5 Stadt Jena | 13 Weimarer Land | 21 Unstrut-Hainich-Kreis |
| 6 Stadt Weimar | 14 Hildburghausen | 22 Gotha |
| 7 Ilm-Kreis | 15 Kyffhäuserkreis | 23 Stadt Gera |
| 8 Eichsfeld | 16 Saale-Holzland-Kreis | |

— Thüringen

2. Gesamtumsatz je Beschäftigten des Ausbaugewerbes Januar bis September 2007 nach Kreisen



- | | | |
|--------------------------|--------------------------|--------------------|
| 1 Weimarer Land | 9 Stadt Erfurt | 17 Stadt Suhl |
| 2 Saale-Orla-Kreis | 10 Stadt Jena | 18 Hildburghausen |
| 3 Altenburger Land | 11 Gotha | 19 Wartburgkreis |
| 4 Saale-Holzland-Kreis | 12 Stadt Weimar | 20 Stadt Eisenach |
| 5 Schmalkalden-Meiningen | 13 Unstrut-Hainich-Kreis | 21 Kyffhäuserkreis |
| 6 Greiz | 14 Saalfeld-Rudolstadt | 22 Nordhausen |
| 7 Sömmerda | 15 Eichsfeld | 23 Sonneberg |
| 8 Ilm-Kreis | 16 Stadt Gera | |

— Thüringen

1. Gesamtübersicht über das Baugewerbe nach Vierteljahren und Kreisen

Jahr Vierteljahr	Betriebe ¹⁾	Beschäftigte ¹⁾	Geleistete Arbeits- stunden	Bruttolohn- und -gehaltsumme	Gesamt- umsatz	Darunter baugewerb- licher Umsatz
	Anzahl		1 000 Std.	1 000 EUR		
Stadt Erfurt						
2000	122	5 360	6 629	126 834	562 314	556 261
2001	105	4 331	5 168	102 943	458 914	451 987
2002	84	3 340	4 088	80 593	346 058	341 565
2003	72	2 900	3 637	71 056	328 834	322 612
2004	66	2 904	3 831	73 937	313 846	307 018
2005	62	2 657	3 427	67 912	315 336	310 160
2006	62	2 818	3 603	73 424	383 357	378 523
2006						
Januar - März	61	2 590	586	13 684	49 070	47 918
April - Juni	61	2 766	949	19 005	82 741	81 843
Juli - September	61	2 901	1 047	19 317	114 231	112 764
Oktober - Dezember	63	3 015	1 020	21 418	137 315	135 998
2007						
Januar - März	60	2 856	765	17 762	64 457	63 548
April - Juni	59	2 900	936	20 201	95 504	94 667
Juli - September	59	3 069	1 068	20 658	120 309	119 376
Oktober - Dezember						
Stadt Gera						
2000	40	2 180	2 461	39 217	158 064	155 461
2001	33	1 674	1 679	33 618	132 490	129 732
2002	24	1 308	1 390	29 326	115 353	113 220
2003	17	1 116	1 203	25 549	102 254	102 119
2004	16	673	848	17 582	88 697	88 591
2005	17	700	962	16 817	81 013	80 932
2006	17	597	772	13 005	71 110	70 891
2006						
Januar - März	18	586	142	3 207	9 826	9 754
April - Juni	18	682	228	3 642	22 247	22 207
Juli - September	17	680	255	3 891	28 582	28 492
Oktober - Dezember	14	439	147	2 264	10 456	10 438
2007						
Januar - März	14	405	131	2 019	5 326	5 321
April - Juni	13	350	154	2 082	7 210	7 199
Juli - September	14	378	148	2 009	7 818	7 747
Oktober - Dezember						
Stadt Jena						
2000	31	1 850	2 347	40 094	192 564	187 595
2001	31	1 738	2 031	38 145	174 474	169 717
2002	26	1 482	1 730	33 905	177 041	171 245
2003	24	1 254	1 441	30 122	161 875	152 282
2004	21	1 086	1 224	27 418	132 505	125 698
2005	18	986	1 087	24 149	135 537	128 657
2006	17	1 027	1 174	24 940	154 861	145 254
2006						
Januar - März	17	900	207	5 244	23 617	21 571
April - Juni	17	1 039	305	6 254	28 369	26 450
Juli - September	17	1 083	349	6 710	47 649	44 902
Oktober - Dezember	17	1 084	313	6 731	55 226	52 331
2007						
Januar - März	17	1 058	226	5 560	23 115	21 920
April - Juni	17	1 073	314	6 549	30 904	28 868
Juli - September	17	1 007	325	6 870	33 867	31 904
Oktober - Dezember						
Stadt Suhl						
2000	20	1 009	1 168	20 742	93 610	92 213
2001	16	923	1 102	20 193	80 876	80 122
2002	18	863	1 007	19 510	87 073	86 160
2003	18	715	816	17 003	74 208	73 027
2004	14	578	690	13 860	66 902	66 218
2005	14	586	701	14 164	64 081	63 448
2006	13	522	693	12 619	67 719	67 021
2006						
Januar - März	13	464	121	2 705	8 766	8 639
April - Juni	13	558	188	3 216	16 425	16 245
Juli - September	12	549	198	3 330	20 095	19 964
Oktober - Dezember	12	517	185	3 368	22 432	22 173
2007						
Januar - März	12	444	119	2 462	7 549	7 523
April - Juni	12	447	133	2 587	11 742	11 623
Juli - September	11	451	168	2 946	21 664	21 644
Oktober - Dezember						

1) Vierteljahresdurchschnitt

Noch: 1. Gesamtübersicht über das Baugewerbe nach Vierteljahren und Kreisen

Jahr Vierteljahr	Betriebe ¹⁾	Beschäftigte ¹⁾	Geleistete Arbeits- stunden	Bruttolohn- und -gehaltsumme	Gesamt- umsatz	Darunter baugewerb- licher Umsatz
	Anzahl		1 000 Std.	1 000 EUR		
Stadt Weimar						
2000	30	990	1 254	21 549	108 606	108 255
2001	22	788	1 015	18 770	95 373	94 564
2002	21	720	922	17 152	71 844	70 792
2003	21	661	932	16 639	67 546	66 401
2004	18	603	851	15 468	65 956	65 330
2005	20	602	886	15 302	66 429	65 928
2006	15	393	530	9 192	42 320	41 900
2006						
Januar - März	16	356	91	2 014	6 279	6 198
April - Juni	15	401	142	2 426	10 947	10 850
Juli - September	16	417	152	2 399	10 210	10 107
Oktober - Dezember	14	398	146	2 353	14 883	14 745
2007						
Januar - März	13	418	138	2 181	6 972	6 958
April - Juni	14	426	144	2 437	11 902	11 889
Juli - September	14	440	152	2 526	12 651	12 629
Oktober - Dezember						
Stadt Eisenach						
2000	18	678	774	15 395	63 628	57 094
2001	15	590	634	13 009	54 188	44 396
2002	14	549	614	12 594	48 254	41 463
2003	13	510	584	11 379	44 624	39 181
2004	13	586	723	13 750	47 000	41 735
2005	14	578	803	13 936	49 017	43 094
2006	12	575	800	14 569	60 034	54 039
2006						
Januar - März	13	542	140	2 925	8 282	7 355
April - Juni	12	576	214	3 593	11 692	10 123
Juli - September	12	589	222	3 919	19 828	17 838
Oktober - Dezember	12	592	225	4 131	20 232	18 724
2007						
Januar - März	12	602	172	3 650	9 503	8 540
April - Juni	11	599	202	3 919	14 615	13 725
Juli - September	11	677	230	4 274	16 649	15 683
Oktober - Dezember						
Eichsfeld						
2000	67	2 379	3 022	46 007	158 784	155 745
2001	56	2 041	2 551	39 641	144 647	140 690
2002	49	1 742	2 171	35 256	138 114	134 202
2003	40	1 531	1 911	31 030	118 305	115 642
2004	38	1 335	1 715	28 638	111 871	110 074
2005	40	1 326	1 763	28 603	121 767	120 129
2006	35	1 248	1 657	27 716	121 541	119 820
2006						
Januar - März	37	1 096	276	5 231	16 423	16 159
April - Juni	37	1 298	434	7 031	28 069	27 584
Juli - September	34	1 359	496	7 778	37 021	36 435
Oktober - Dezember	32	1 237	451	7 677	40 028	39 643
2007						
Januar - März	32	1 133	310	5 898	20 644	20 372
April - Juni	32	1 252	425	7 224	30 850	30 487
Juli - September	30	1 297	479	7 741	36 501	36 034
Oktober - Dezember						
Nordhausen						
2000	51	1 853	2 558	38 091	154 990	151 223
2001	44	1 484	2 110	32 869	138 200	136 571
2002	36	1 323	1 890	30 064	124 746	123 436
2003	29	1 109	1 599	25 555	118 771	118 233
2004	30	1 207	1 663	28 009	112 663	112 266
2005	25	1 078	1 495	25 364	104 248	103 763
2006	21	968	1 407	24 642	106 831	105 616
2006						
Januar - März	23	858	277	5 039	13 985	13 978
April - Juni	21	934	322	5 757	23 921	23 550
Juli - September	21	1 058	417	6 918	30 651	30 338
Oktober - Dezember	20	1 020	391	6 928	38 274	37 750
2007						
Januar - März	22	997	341	6 513	21 117	20 739
April - Juni	22	1 050	392	6 818	31 114	30 747
Juli - September	22	1 186	392	6 824	34 141	33 873
Oktober - Dezember						

1) Vierteljahresdurchschnitt

Noch: 1. Gesamtübersicht über das Baugewerbe nach Vierteljahren und Kreisen

Jahr Vierteljahr	Betriebe ¹⁾	Beschäftigte ¹⁾	Geleistete Arbeits- stunden	Bruttolohn- und -gehaltsumme	Gesamt- umsatz	Darunter baugewerb- licher Umsatz
	Anzahl		1 000 Std.	1 000 EUR		
Wartburgkreis						
2000	59	2 636	3 484	52 270	167 458	165 733
2001	55	2 302	3 162	48 529	190 504	189 602
2002	49	1 651	2 144	37 350	144 212	143 245
2003	40	1 462	1 937	34 396	140 692	140 166
2004	34	1 325	1 697	31 300	116 205	115 665
2005	27	1 047	1 365	25 308	115 402	114 586
2006	23	1 004	1 351	25 819	128 538	126 923
2006						
Januar - März	24	889	216	4 708	15 575	15 522
April - Juni	22	992	353	6 500	34 555	34 501
Juli - September	22	1 063	405	7 238	36 948	36 215
Oktober - Dezember	23	1 072	378	7 373	41 460	40 685
2007						
Januar - März	23	1 050	293	5 970	21 514	21 368
April - Juni	23	1 038	350	6 808	29 310	28 681
Juli - September	22	1 062	396	7 454	36 133	35 585
Oktober - Dezember						
Unstrut-Hainich-Kreis						
2000	64	2 559	3 579	50 953	181 310	176 041
2001	57	2 247	3 059	44 977	159 492	155 324
2002	42	1 473	1 994	30 039	100 284	97 374
2003	39	1 410	1 873	29 655	105 020	100 794
2004	33	1 231	1 634	26 966	94 988	90 163
2005	32	1 190	1 573	26 444	98 112	90 853
2006	31	1 148	1 567	25 143	94 461	89 703
2006						
Januar - März	32	1 037	299	5 403	15 647	14 591
April - Juni	32	1 210	415	6 499	24 255	22 901
Juli - September	30	1 180	444	6 643	26 948	25 275
Oktober - Dezember	30	1 166	408	6 598	27 611	26 935
2007						
Januar - März	30	1 116	330	5 351	14 739	14 388
April - Juni	30	1 191	404	6 342	24 787	24 445
Juli - September	30	1 191	422	6 511	28 232	27 784
Oktober - Dezember						
Kyffhäuserkreis						
2000	64	2 098	2 782	39 353	138 310	137 383
2001	48	1 559	2 021	30 262	104 237	103 849
2002	37	1 134	1 390	22 605	88 358	87 565
2003	29	913	1 169	19 373	70 787	70 677
2004	26	901	1 160	19 908	79 419	79 367
2005	24
2006	21
2006						
Januar - März	22
April - Juni	21
Juli - September	19
Oktober - Dezember	20
2007						
Januar - März	20	798	232	4 697	13 425	13 425
April - Juni	20	835	269	5 154	18 524	18 524
Juli - September	20	808	290	5 291	21 521	21 521
Oktober - Dezember						
Schmalkalden-Meiningen						
2000	79	2 698	3 669	54 335	230 685	226 026
2001	65	2 407	3 163	51 912	230 501	225 366
2002	55	2 043	2 635	45 398	201 678	195 666
2003	47	1 726	2 192	38 063	169 656	160 663
2004	44	1 471	1 923	32 026	138 562	133 944
2005	38	1 266	1 712	29 180	136 905	132 629
2006	35	1 175	1 530	27 372	145 959	141 399
2006						
Januar - März	35	1 049	254	5 483	19 445	18 840
April - Juni	35	1 202	418	7 122	36 082	34 981
Juli - September	34	1 231	450	7 266	42 100	40 821
Oktober - Dezember	34	1 218	408	7 501	48 333	46 756
2007						
Januar - März	32	1 157	294	5 544	19 739	18 533
April - Juni	32	1 189	388	6 739	33 008	31 359
Juli - September	32	1 203	426	6 876	38 504	36 623
Oktober - Dezember						

1) Vierteljahresdurchschnitt

Noch: 1. Gesamtübersicht über das Baugewerbe nach Vierteljahren und Kreisen

Jahr Vierteljahr	Betriebe ¹⁾	Beschäftigte ¹⁾	Geleistete Arbeits- stunden	Bruttolohn- und -gehaltsumme	Gesamt- umsatz	Darunter baugewerb- licher Umsatz
	Anzahl		1 000 Std.	1 000 EUR		
Gotha						
2000	72	2 888	3 857	56 702	220 236	216 938
2001	60	2 338	3 115	47 472	166 524	164 849
2002	52	1 693	2 121	35 321	135 060	134 316
2003	40	1 315	1 630	27 524	107 917	107 077
2004	43	1 283	1 669	28 713	116 418	114 792
2005	39	1 360	1 834	30 019	113 589	112 575
2006	39	1 590	2 305	35 365	137 438	136 578
2006						
Januar - März	39	1 489	352	6 890	25 275	25 118
April - Juni	39	1 612	628	9 130	34 900	34 642
Juli - September	39	1 661	702	9 936	36 627	36 401
Oktober - Dezember	37	1 597	623	9 409	40 636	40 417
2007						
Januar - März	36	1 532	485	7 549	22 623	22 462
April - Juni	36	1 675	667	9 379	28 823	28 535
Juli - September	38	1 810	722	10 197	37 170	37 015
Oktober - Dezember						
Sömmerda						
2000	37	1 528	1 997	59 347	231 978	230 298
2001	27	1 155	1 507	24 130	99 501	98 885
2002	27	1 018	1 259	21 585	90 403	89 854
2003	21	951	1 195	19 576	87 050	86 229
2004	17	830	1 127	18 174	86 321	85 558
2005	18	825	1 121	18 807	88 449	87 932
2006	19	844	1 175	19 911	102 369	101 883
2006						
Januar - März	19	830	198	4 287	10 850	10 749
April - Juni	19	835	313	4 887	24 933	24 822
Juli - September	19	858	338	5 227	32 603	32 457
Oktober - Dezember	19	851	326	5 510	33 984	33 854
2007						
Januar - März	20	854	243	4 461	13 653	13 489
April - Juni	19	902	327	5 461	25 687	25 541
Juli - September	19	904	356	5 420	31 283	31 062
Oktober - Dezember						
Hildburghausen						
2000	35	1 179	1 603	24 060	90 471	87 808
2001	25	891	1 142	18 866	65 100	62 757
2002	22	672	868	14 590	48 601	46 998
2003	20	631	864	13 212	47 973	46 360
2004	16	522	700	11 448	40 983	39 315
2005	16	561	775	12 549	48 792	47 434
2006	16	569	772	12 954	61 455	60 236
2006						
Januar - März	16	475	127	2 538	6 714	6 494
April - Juni	16	589	203	3 259	16 058	15 797
Juli - September	16	606	232	3 533	18 681	18 401
Oktober - Dezember	16	607	210	3 624	20 002	19 543
2007						
Januar - März	16	571	156	2 878	8 338	8 112
April - Juni	16	610	210	3 579	14 315	13 995
Juli - September	16	625	226	3 709	17 791	17 544
Oktober - Dezember						
Ilm-Kreis						
2000	37	1 240	1 636	25 618	112 386	111 758
2001	36	1 225	1 556	26 050	103 304	102 299
2002	34	1 096	1 370	24 784	95 735	93 930
2003	25	849	1 099	20 132	85 681	83 988
2004	20	785	1 029	19 476	81 154	79 526
2005	23	789	1 067	19 807	89 388	88 693
2006	17	656	931	18 215	93 920	93 169
2006						
Januar - März	17	578	171	4 034	13 004	12 946
April - Juni	16	651	239	4 323	17 704	17 393
Juli - September	16	661	263	4 599	22 651	22 414
Oktober - Dezember	20	734	257	5 259	40 561	40 416
2007						
Januar - März	22	729	209	4 518	15 882	15 640
April - Juni	22	759	276	5 194	23 586	23 248
Juli - September	23	805	311	5 397	22 227	21 846
Oktober - Dezember						

1) Vierteljahresdurchschnitt

Noch: 1. Gesamtübersicht über das Baugewerbe nach Vierteljahren und Kreisen

Jahr Vierteljahr	Betriebe ¹⁾	Beschäftigte ¹⁾	Geleistete Arbeits- stunden	Bruttolohn- und -gehaltsumme	Gesamt- umsatz	Darunter baugewerb- licher Umsatz
	Anzahl		1 000 Std.	1 000 EUR		
Weimarer Land						
2000	43	1 903	2 496	41 476	142 785	139 577
2001	35	1 579	1 984	35 780	129 344	126 035
2002	28	1 343	1 679	30 812	125 448	122 402
2003	23	1 157	1 485	27 948	116 577	112 923
2004	20	852	1 005	20 267	100 086	97 361
2005	17
2006	17
2006						
Januar - März	17
April - Juni	17
Juli - September	17
Oktober - Dezember	18
2007						
Januar - März	19	1 013	261	5 547	18 806	18 472
April - Juni	19	1 000	333	6 175	29 722	29 320
Juli - September	19	1 080	385	6 821	32 863	32 212
Oktober - Dezember						
Sonneberg						
2000	28	1 138	1 427	22 766	85 383	84 175
2001	28	981	1 232	20 310	79 583	78 470
2002	23	806	985	17 072	74 351	73 363
2003	18	678	816	14 103	50 989	49 714
2004	14	566	698	12 017	44 970	43 819
2005	15	516	610	11 031	38 149	37 417
2006	13	474	576	9 713	42 817	42 035
2006						
Januar - März	12	395	82	1 811	3 997	3 837
April - Juni	12	445	139	2 242	8 389	8 203
Juli - September	13	518	180	2 640	14 503	14 296
Oktober - Dezember	15	537	175	3 019	15 928	15 698
2007						
Januar - März	14	506	111	2 391	4 385	4 276
April - Juni	14	527	159	2 835	11 013	10 632
Juli - September	14	530	181	2 995	12 238	12 108
Oktober - Dezember						
Saalfeld-Rudolstadt						
2000	67	2 442	3 246	49 212	181 595	178 222
2001	54	2 032	2 654	41 734	165 566	164 348
2002	44	1 508	1 960	31 884	122 014	120 812
2003	41	1 308	1 717	27 103	98 682	97 529
2004	34	1 052	1 389	23 073	80 090	77 932
2005	28	814	1 053	17 171	66 117	65 422
2006	24	796	1 078	17 615	79 011	76 026
2006						
Januar - März	24	695	196	3 461	12 330	12 087
April - Juni	24	836	283	4 483	19 607	19 038
Juli - September	24	847	310	4 714	21 987	21 124
Oktober - Dezember	24	805	289	4 957	25 087	23 777
2007						
Januar - März	30	886	267	4 304	13 287	12 974
April - Juni	29	935	333	5 210	19 949	19 484
Juli - September	29	921	348	5 324	20 880	20 439
Oktober - Dezember						
Saale-Holzland-Kreis						
2000	45	1 792	2 528	40 069	142 073	137 156
2001	36	1 455	2 083	33 565	122 072	117 203
2002	38	1 313	1 794	30 374	117 984	112 627
2003	26	1 040	1 492	25 794	99 608	93 182
2004	28	1 026	1 482	26 392	102 576	99 684
2005	27	1 035	1 464	26 505	100 793	96 276
2006	25	993	1 429	25 980	103 858	97 673
2006						
Januar - März	26	915	216	5 349	13 922	13 005
April - Juni	26	1 025	383	6 783	24 455	22 981
Juli - September	25	1 065	433	6 844	32 640	30 517
Oktober - Dezember	24	965	398	7 005	32 841	31 170
2007						
Januar - März	26	963	272	5 825	16 918	16 022
April - Juni	26	1 054	370	6 600	24 069	22 264
Juli - September	25	1 052	409	6 965	29 312	27 699
Oktober - Dezember						

1) Vierteljahresdurchschnitt

Noch: 1. Gesamtübersicht über das Baugewerbe nach Vierteljahren und Kreisen

Jahr Vierteljahr	Betriebe ¹⁾	Beschäftigte ¹⁾	Geleistete Arbeits- stunden	Bruttolohn- und -gehaltsumme	Gesamt- umsatz	Darunter baugewerb- licher Umsatz
	Anzahl		1 000 Std.	1 000 EUR		
Saale-Orla-Kreis						
2000	55	2 207	2 777	43 959	164 367	158 839
2001	54	2 034	2 572	42 633	157 660	152 551
2002	50	1 701	2 162	35 945	141 028	137 850
2003	44	1 527	1 988	32 817	142 147	139 381
2004	41	1 365	1 801	30 036	129 139	127 284
2005	37	1 233	1 684	27 599	114 823	113 161
2006	33	1 187	1 567	26 532	116 739	114 703
2006						
Januar - März	33	935	234	4 935	17 660	17 338
April - Juni	33	1 239	410	6 675	28 872	28 146
Juli - September	33	1 321	484	7 521	33 327	32 863
Oktober - Dezember	32	1 254	439	7 401	36 880	36 357
2007						
Januar - März	35	1 163	324	5 835	16 356	16 099
April - Juni	35	1 218	444	6 987	32 705	32 286
Juli - September	33	1 253	453	7 178	30 697	30 089
Oktober - Dezember						
Greiz						
2000	82	3 971	5 179	85 381	300 229	298 682
2001	67	3 384	4 415	74 922	272 014	270 522
2002	54	2 687	3 623	61 745	236 614	233 564
2003	46	2 384	3 319	56 035	225 950	223 965
2004	41	2 077	2 914	50 121	207 664	205 536
2005	36	1 803	2 520	42 622	182 819	180 963
2006	35	1 797	2 586	42 693	184 593	182 956
2006						
Januar - März	34	1 657	568	9 004	33 114	32 669
April - Juni	34	1 809	659	10 615	44 496	44 129
Juli - September	34	1 854	687	10 713	48 803	48 507
Oktober - Dezember	37	1 867	671	12 361	58 179	57 651
2007						
Januar - März	36	1 698	557	9 188	30 334	30 007
April - Juni	36	1 726	604	9 913	39 850	39 566
Juli - September	35	1 775	632	10 342	46 073	45 639
Oktober - Dezember						
Altenburger Land						
2000	69	2 280	2 923	45 573	165 605	163 053
2001	54	1 857	2 476	38 334	153 955	151 533
2002	42	1 473	2 039	33 124	130 948	129 455
2003	34	1 314	1 767	30 104	141 024	140 098
2004	31	1 171	1 637	27 920	128 505	127 758
2005	29	1 040	1 507	25 660	114 419	113 436
2006	29	1 180	1 731	30 872	144 648	143 372
2006						
Januar - März	29	995	254	5 271	18 072	17 921
April - Juni	29	1 218	441	7 348	33 131	32 870
Juli - September	29	1 266	545	8 982	44 653	44 521
Oktober - Dezember	28	1 239	491	9 271	48 791	48 060
2007						
Januar - März	31	1 206	356	7 647	24 276	23 897
April - Juni	31	1 275	473	8 049	33 301	32 886
Juli - September	31	1 277	558	9 339	39 781	39 386
Oktober - Dezember						
Thüringen						
2000	1 210	48 856	63 396	1 010 001	3 934 060	3 862 990
2001	1 021	41 012	52 431	878 664	3 478 521	3 411 370
2002	867	32 935	41 835	731 029	2 961 200	2 901 102
2003	725	28 458	36 666	644 166	2 706 169	2 642 244
2004	658	25 428	33 409	596 498	2 486 520	2 434 633
2005	612	23 783	31 638	561 327	2 434 549	2 384 284
2006	567	23 384	31 562	562 706	2 655 735	2 600 002
2006						
Januar - März	577	20 973	5 380	112 490	372 304	362 747
April - Juni	569	23 779	8 288	141 719	622 567	609 432
Juli - September	560	24 681	9 299	151 814	778 097	761 380
Oktober - Dezember	561	24 101	8 596	156 684	882 767	866 442
2007						
Januar - März	572	23 155	6 593	127 749	412 959	404 086
April - Juni	568	24 031	8 309	146 240	622 489	609 971
Juli - September	564	24 801	9 076	153 669	728 305	715 441
Oktober - Dezember						

1) Vierteljahresdurchschnitt

2. Betriebe, Beschäftigte, geleistete Arbeitsstunden, Bruttolohn und Bruttogehalt sowie Umsatz im Baugewerbe nach Kreisen (kumuliert 2006 und 2007)

Kreisfreie Stadt Landkreis Land	Zeitraum	Betriebe ¹⁾	Beschäftigte ¹⁾	Geleistete Arbeits- stunden	Bruttolohn- und -gehalt- summe	Gesamt- umsatz	Darunter baugewerb- licher Umsatz
		Anzahl		1 000 Std.	1 000 EUR		
Januar bis September							
Stadt Erfurt	2006	61	2 752	2 583	52 006	246 043	242 525
	2007	59	2 942	2 769	58 621	280 270	277 590
Stadt Gera	2006	18	649	625	10 741	60 654	60 453
	2007	14	378	433	6 110	20 354	20 267
Stadt Jena	2006	17	1 007	862	18 209	99 635	92 923
	2007	17	1 046	866	18 979	87 886	82 692
Stadt Suhl	2006	13	524	508	9 251	45 286	44 847
	2007	12	447	420	7 995	40 954	40 790
Stadt Weimar	2006	16	391	385	6 839	27 437	27 155
	2007	14	428	434	7 144	31 525	31 476
Stadt Eisenach	2006	12	569	576	10 437	39 802	35 316
	2007	11	626	604	11 844	40 767	37 948
Eichsfeld	2006	36	1 251	1 207	20 039	81 513	80 177
	2007	31	1 227	1 215	20 862	87 995	86 893
Nordhausen	2006	22	950	1 016	17 714	68 557	67 866
	2007	22	1 078	1 125	20 154	86 372	85 360
Wartburgkreis	2006	23	981	974	18 446	87 078	86 238
	2007	23	1 050	1 039	20 231	86 957	85 634
Unstrut-Hainich-Kreis	2006	31	1 142	1 158	18 546	66 850	62 768
	2007	30	1 166	1 156	18 204	67 758	66 617
Kyffhäuserkreis	2006	21	860	786	14 995	53 433	53 433
	2007	20	814	792	15 143	53 470	53 470
Schmalkalden-Meiningen	2006	35	1 161	1 121	19 871	97 626	94 643
	2007	32	1 183	1 108	19 159	91 251	86 515
Gotha	2006	39	1 587	1 682	25 956	96 802	96 161
	2007	37	1 672	1 875	27 125	88 616	88 013
Sömmerda	2006	19	841	849	14 401	68 386	68 028
	2007	19	887	926	15 342	70 623	70 092
Hildburghausen	2006	16	557	562	9 330	41 453	40 692
	2007	16	602	591	10 167	40 445	39 652
Ilm-Kreis	2006	16	630	674	12 956	53 360	52 753
	2007	22	764	796	15 110	61 694	60 734
Weimarer Land	2006	17	946	897	16 894	85 095	83 529
	2007	19	1 031	978	18 544	81 391	80 004
Sonneberg	2006	12	453	402	6 694	26 889	26 336
	2007	14	521	451	8 221	27 637	27 016
Saalfeld-Rudolstadt	2006	24	793	789	12 658	53 924	52 249
	2007	29	914	948	14 839	54 116	52 897
Saale-Holzland-Kreis	2006	26	1 002	1 031	18 976	71 017	66 504
	2007	26	1 023	1 052	19 390	70 299	65 985
Saale-Orla-Kreis	2006	33	1 165	1 128	19 131	79 859	78 346
	2007	34	1 211	1 220	20 000	79 758	78 474
Greiz	2006	34	1 773	1 914	30 332	126 413	125 305
	2007	36	1 733	1 793	29 443	116 257	115 212
Altenburger Land	2006	29	1 160	1 240	21 601	95 856	95 312
	2007	31	1 253	1 386	25 035	97 357	96 169
Thüringen	2006	569	23 144	22 966	406 023	1 772 968	1 733 559
	2007	568	23 996	23 978	427 659	1 763 753	1 729 498

1) Diese Werte beinhalten die Durchschnitte der einbezogenen Vierteljahresergebnisse

3. Gesamtübersicht über das Bauhauptgewerbe nach Monaten und Kreisen

Jahr Monat	Betriebe ¹⁾	Beschäftigte ¹⁾	Geleistete Arbeits- stunden	Bruttolohn- und -gehalt- summe	Gesamt- umsatz	Darunter baugewerblicher Umsatz	Auftrags-		
							eingang	bestand	
		Anzahl	1 000 Std.	1 000 EUR					
Stadt Erfurt									
2000	62	3 383	3 816	85 591	415 855	414 084	346 007	.	.
2001	54	2 614	2 810	66 871	328 750	328 241	207 122	.	.
2002	40	1 829	1 972	47 784	226 593	226 209	149 856	.	.
2003	35	1 475	1 654	40 446	203 567	203 194	136 480	.	.
2004	32	1 639	2 064	45 740	214 301	213 950	141 573	.	.
2005	29	1 515	1 805	41 840	215 739	215 395	142 723	.	.
2006	29	1 625	2 005	47 515	285 599	285 274	223 485	.	.
2006									
Januar	28	1 124	62	2 540	9 763	9 740	6 388	.	.
Februar	28	1 104	63	2 237	8 496	8 468	3 748	.	.
März	29	1 523	108	3 033	13 218	13 186	39 374	140 687	.
April	29	1 584	156	3 855	15 768	15 752	11 413	.	.
Mai	29	1 615	191	4 050	22 192	22 175	33 840	.	.
Juni	29	1 642	200	4 599	23 169	23 148	11 114	137 489	.
Juli	29	1 671	199	4 104	28 032	27 959	11 316	.	.
August	29	1 693	215	4 285	29 690	29 669	17 552	.	.
September	29	1 716	202	4 144	30 469	30 449	25 397	135 729	.
Oktober	30	1 972	219	4 853	30 797	30 778	14 763	.	.
November	31	1 967	237	5 217	36 243	36 212	34 113	.	.
Dezember	31	1 886	155	4 599	37 762	37 739	14 467	141 042	.
2007									
Januar	31	1 868	119	4 081	13 340	13 325	33 922	.	.
Februar	31	1 837	117	3 649	17 103	17 088	10 580	.	.
März	31	1 817	152	3 901	16 995	16 980	31 840	169 821	.
April	31	1 852	173	4 542	21 183	21 094	14 267	.	.
Mai	31	1 871	186	4 595	25 081	25 065	14 527	.	.
Juni	31	1 882	201	4 927	27 151	27 134	26 907	156 795	.
Juli	30	1 850	213	4 514	25 760	25 756	18 916	.	.
August	30	1 921	223	4 963	35 072	35 058	37 964	.	.
September	30	1 968	210	4 746	34 576	34 541	26 185	161 024	.
Oktober									
November									
Dezember									
Stadt Gera									
2000	25	1 688	1 887	30 509	129 526	127 033	110 107	.	.
2001	20	1 322	1 224	24 950	105 609	103 121	97 368	.	.
2002	14	999	999	21 807	88 575	87 559	88 604	.	.
2003	11	899	948	20 875	88 574	88 508	89 974	.	.
2004	10	536	597	12 708	70 734	70 688	81 890	.	.
2005	9	484	683	12 114	61 712	61 696	53 077	.	.
2006	10	387	509	9 175	50 866	50 686	43 150	.	.
2006									
Januar	12	428	24	827	881	875	2 435	.	.
Februar	12	390	24	710	1 007	990	2 359	.	.
März	11	379	33	740	4 048	4 004	11 152	35 009	.
April	11	411	44	795	3 620	3 594	3 539	.	.
Mai	11	454	58	976	6 970	6 970	4 658	.	.
Juni	11	470	63	942	6 464	6 463	2 480	28 005	.
Juli	10	466	60	984	7 186	7 156	10 150	.	.
August	10	485	68	1 010	8 025	7 997	391	.	.
September	10	465	60	945	8 611	8 584	3 090	18 219	.
Oktober	7	228	24	391	1 382	1 382	1 354	.	.
November	7	246	31	464	1 235	1 234	1 103	.	.
Dezember	7	226	21	391	1 438	1 438	440	2 381	.
2007									
Januar	7	217	23	400	492	492	156	.	.
Februar	7	200	19	337	639	639	540	.	.
März	7	199	21	355	943	943	199	2 082	.
April	7	231	24	398	980	976	1 262	.	.
Mai	7	234	28	424	1 037	1 037	425	.	.
Juni	6	134	17	251	981	981	1 112	2 644	.
Juli	7	202	27	372	1 321	1 321	2 159	.	.
August	7	184	25	337	1 472	1 472	831	.	.
September	7	175	22	315	1 078	1 078	283	3 097	.
Oktober									
November									
Dezember									

1) Monatsdurchschnitt

Noch: 3. Gesamtübersicht über das Bauhauptgewerbe nach Monaten und Kreisen

Jahr Monat	Betriebe ¹⁾	Beschäftigte ¹⁾	Geleistete Arbeits- stunden	Bruttolohn- und -gehalt- summe	Gesamt- umsatz	Darunter baugewerblicher Umsatz	Auftrags-		
							eingang	bestand	
		Anzahl	1 000 Std.	1 000 EUR					
Stadt Jena									
2000	9	886	1 118	21 392	90 927	87 889	55 887	.	.
2001	12	851	996	19 983	84 443	81 994	58 891	.	.
2002	10	760	843	18 539	82 659	79 624	84 458	.	.
2003	9	731	783	18 340	91 929	88 752	80 983	.	.
2004	8	708	746	18 263	82 086	78 995	126 064	.	.
2005	8	616	645	15 973	90 857	87 379	80 024	.	.
2006	8	642	686	16 238	110 749	105 590	87 039	.	.
2006									
Januar	8	609	24	1 128	6 040	5 813	1 252	.	.
Februar	8	571	25	1 062	3 613	3 385	2 395	.	.
März	8	506	37	989	5 918	5 056	14 551	71 165	.
April	8	617	49	1 300	5 125	4 845	8 107	.	.
Mai	8	642	64	1 397	7 403	7 083	6 552	.	.
Juni	8	639	72	1 397	7 789	7 488	12 448	79 573	.
Juli	8	669	74	1 596	13 416	12 381	6 464	.	.
August	8	679	74	1 503	10 948	10 620	8 132	.	.
September	8	673	70	1 445	11 775	11 422	2 508	63 807	.
Oktober	8	720	69	1 456	11 467	11 153	8 851	.	.
November	8	690	76	1 649	11 308	10 975	13 119	.	.
Dezember	8	684	50	1 317	15 946	15 369	2 658	55 436	.
2007									
Januar	8	677	32	1 216	6 002	5 828	1 824	.	.
Februar	8	671	30	1 045	5 527	5 338	3 970	.	.
März	8	672	41	1 169	6 275	6 087	6 471	44 363	.
April	8	669	51	1 421	5 120	4 702	2 819	.	.
Mai	8	663	59	1 448	7 847	7 610	12 930	.	.
Juni	8	685	69	1 448	8 330	8 069	8 022	44 720	.
Juli	8	686	76	1 693	9 395	9 024	5 343	.	.
August	8	704	71	1 787	7 912	7 588	4 378	.	.
September	8	694	62	1 570	8 737	8 249	11 352	44 328	.
Oktober									
November									
Dezember									
Stadt Suhl									
2000	9	592	671	13 116	69 043	68 881	36 555	.	.
2001	7	563	649	13 252	56 593	56 535	47 493	.	.
2002	8	561	637	13 441	64 472	64 472	50 015	.	.
2003	9	478	536	12 203	57 315	57 313	51 925	.	.
2004	8	410	485	10 541	55 010	55 010	50 163	.	.
2005	6	371	422	9 628	49 288	49 268	39 413	.	.
2006	6	323	413	8 219	49 010	49 010	37 857	.	.
2006									
Januar	6	324	20	669	1 999	1 999	1 503	.	.
Februar	6	273	17	545	1 727	1 727	4 313	.	.
März	6	277	22	555	1 740	1 740	5 513	20 127	.
April	6	352	34	682	3 648	3 648	6 330	.	.
Mai	6	337	41	739	4 211	4 211	3 392	.	.
Juni	6	343	42	731	4 731	4 731	2 703	15 542	.
Juli	6	342	42	727	4 916	4 916	4 208	.	.
August	5	334	44	745	5 694	5 694	3 706	.	.
September	5	333	39	695	4 763	4 763	1 748	11 966	.
Oktober	5	331	39	703	5 090	5 090	1 681	.	.
November	5	331	43	780	6 048	6 048	1 531	.	.
Dezember	5	303	29	648	4 443	4 443	1 228	5 942	.
2007									
Januar	5	318	20	500	1 186	1 186	2 231	.	.
Februar	5	310	15	442	1 436	1 436	978	.	.
März	5	229	16	352	2 094	2 094	2 445	5 993	.
April	5	227	19	402	2 262	2 262	2 153	.	.
Mai	5	227	20	417	3 120	3 120	4 134	.	.
Juni	5	228	22	449	2 672	2 672	3 990	8 647	.
Juli	4	230	24	454	3 626	3 626	1 930	.	.
August	4	232	25	496	5 964	5 964	1 695	.	.
September	4	233	22	461	6 634	6 634	2 513	5 640	.
Oktober									
November									
Dezember									

1) Monatsdurchschnitt

Noch: 3. Gesamtübersicht über das Bauhauptgewerbe nach Monaten und Kreisen

Jahr Monat	Betriebe ¹⁾	Beschäftigte ¹⁾	Geleistete Arbeits- stunden	Bruttolohn- und -gehalt- summe	Gesamt- umsatz	Darunter baugewerblicher Umsatz	Auftrags-		
							eingang	bestand	
		Anzahl	1 000 Std.	1 000 EUR					
Stadt Weimar									
2000	14	433	537	9 647	62 774	62 685	26 981	.	.
2001	10	352	448	8 558	48 445	48 312	24 798	.	.
2002	7	316	388	8 024	38 662	38 631	33 483	.	.
2003	7	275	372	7 529	33 926	33 877	37 333	.	.
2004	8	314	419	8 294	41 544	41 431	38 912	.	.
2005	7	280	365	7 587	34 165	34 133	39 050	.	.
2006	5	184	232	4 649	21 651	21 647	15 296	.	.
2006									
Januar	5	194	8	374	988	988	1 038	.	.
Februar	5	175	8	277	460	460	162	.	.
März	5	170	13	325	1 284	1 284	1 038	12 940	.
April	5	188	21	492	1 508	1 507	2 741	.	.
Mai	5	203	26	426	1 937	1 937	716	.	.
Juni	5	203	26	470	2 183	2 183	1 339	10 059	.
Juli	5	175	21	371	1 773	1 772	2 142	.	.
August	5	185	24	404	1 316	1 316	2 715	.	.
September	5	195	23	396	1 737	1 737	1 125	4 853	.
Oktober	4	177	21	367	1 988	1 988	758	.	.
November	3	177	25	407	2 884	2 884	909	.	.
Dezember	3	168	16	342	3 593	3 593	614	7 786	.
2007									
Januar	3	163	13	363	240	240	487	.	.
Februar	3	162	12	316	840	840	1 721	.	.
März	3	162	17	322	897	897	1 076	3 607	.
April	4	182	18	439	1 747	1 747	10 270	.	.
Mai	4	178	20	421	2 240	2 240	742	.	.
Juni	5	193	24	440	3 435	3 435	1 278	133 263	.
Juli	5	192	24	447	2 290	2 290	2 283	.	.
August	5	208	25	461	1 322	1 322	1 236	.	.
September	5	209	23	460	4 138	4 138	2 999	126 414	.
Oktober									
November									
Dezember									
Stadt Eisenach									
2000	7	376	411	9 019	32 635	30 078	20 878	.	.
2001	6	334	340	7 490	28 138	25 619	21 827	.	.
2002	6	294	336	6 981	24 464	22 534	19 796	.	.
2003	6	284	314	6 681	23 440	21 155	16 427	.	.
2004	5	241	265	5 752	23 833	21 508	14 946	.	.
2005	5	260	334	6 428	28 141	25 916	27 043	.	.
2006	5	281	370	7 852	39 279	36 769	32 607	.	.
2006									
Januar	5	245	11	507	3 379	3 299	354	.	.
Februar	5	229	10	382	534	505	201	.	.
März	5	252	19	462	958	926	12 962	19 663	.
April	5	258	29	510	1 370	1 212	674	.	.
Mai	5	283	38	717	2 728	2 513	6 263	.	.
Juni	5	282	38	704	3 378	2 873	821	23 925	.
Juli	5	312	41	769	4 460	4 237	5 264	.	.
August	5	285	37	774	4 110	3 870	696	.	.
September	5	288	33	714	4 540	4 277	3 739	21 818	.
Oktober	7	320	39	801	4 045	3 771	329	.	.
November	5	308	41	756	4 642	4 351	423	.	.
Dezember	5	305	34	755	5 136	4 934	880	13 018	.
2007									
Januar	5	302	28	703	2 953	2 769	91	.	.
Februar	5	293	17	617	630	513	9 779	.	.
März	5	299	26	667	1 525	1 415	4 324	23 172	.
April	5	306	33	649	2 618	2 432	2 721	.	.
Mai	4	291	29	740	3 676	3 489	2 409	.	.
Juni	4	292	31	737	3 583	3 391	2 845	25 115	.
Juli	4	311	42	810	4 631	4 429	1 437	.	.
August	4	325	35	815	3 589	3 392	9 698	.	.
September	4	361	38	849	2 960	2 740	18 737	44 554	.
Oktober									
November									
Dezember									

1) Monatsdurchschnitt

Noch: 3. Gesamtübersicht über das Bauhauptgewerbe nach Monaten und Kreisen

Jahr Monat	Betriebe ¹⁾	Beschäftigte ¹⁾	Geleistete Arbeits- stunden	Bruttolohn- und -gehalt- summe	Gesamt- umsatz	Darunter baugewerblicher Umsatz	Auftrags-		
							eingang	bestand	
		Anzahl	1 000 Std.	1 000 EUR					
Eichsfeld									
2000	40	1 526	1 937	31 644	104 571	102 807	92 445	.	.
2001	36	1 322	1 666	27 937	103 136	101 068	89 008	.	.
2002	30	1 110	1 378	24 243	95 063	92 396	81 189	.	.
2003	23	956	1 212	21 109	83 448	81 740	68 247	.	.
2004	22	809	1 032	18 427	79 416	78 707	97 182	.	.
2005	20	769	1 051	18 157	83 050	82 393	71 948	.	.
2006	18	731	996	17 990	86 179	85 127	88 365	.	.
2006									
Januar	19	535	32	1 031	3 496	3 461	4 476	.	.
Februar	19	462	33	811	2 573	2 545	4 016	.	.
März	19	576	54	1 009	3 588	3 534	8 583	31 613	.
April	19	754	82	1 389	5 311	5 178	5 550	.	.
Mai	19	773	99	1 657	6 758	6 686	4 750	.	.
Juni	19	799	96	1 670	8 187	8 089	9 551	34 372	.
Juli	19	824	100	1 654	8 840	8 565	10 983	.	.
August	18	846	109	1 851	9 070	8 995	10 583	.	.
September	18	851	110	1 786	9 181	9 108	9 480	39 345	.
Oktober	16	811	101	1 756	7 938	7 887	6 429	.	.
November	16	807	105	1 848	10 368	10 302	5 535	.	.
Dezember	16	737	75	1 529	10 869	10 779	8 429	33 914	.
2007									
Januar	16	601	51	1 198	3 581	3 568	2 775	.	.
Februar	16	554	47	1 044	3 613	3 578	4 658	.	.
März	16	668	76	1 383	6 311	6 251	4 878	30 378	.
April	16	732	84	1 495	6 783	6 688	7 135	.	.
Mai	16	751	89	1 641	6 769	6 762	14 572	.	.
Juni	16	776	95	1 616	8 140	8 046	11 804	43 207	.
Juli	16	753	97	1 629	8 874	8 791	4 418	.	.
August	15	777	105	1 704	8 755	8 681	4 604	.	.
September	15	774	95	1 550	8 564	8 453	7 071	34 480	.
Oktober									
November									
Dezember									
Nordhausen									
2000	30	1 253	1 749	26 776	115 094	113 957	98 904	.	.
2001	24	950	1 353	21 799	101 126	100 199	97 158	.	.
2002	18	833	1 223	19 480	92 277	91 436	83 234	.	.
2003	17	749	1 118	17 923	93 224	92 954	77 561	.	.
2004	18	867	1 241	21 386	90 550	90 425	95 910	.	.
2005	16	827	1 176	20 040	84 312	84 179	79 553	.	.
2006	13	682	961	17 705	87 107	86 964	70 593	.	.
2006									
Januar	15	671	68	1 279	4 184	4 184	7 229	.	.
Februar	15	646	62	1 244	2 363	2 363	3 269	.	.
März	15	653	74	1 290	3 856	3 852	5 998	28 449	.
April	14	667	70	1 333	4 451	4 451	7 534	.	.
Mai	13	682	84	1 555	6 713	6 707	6 872	.	.
Juni	13	698	86	1 548	8 050	8 042	5 282	28 823	.
Juli	13	704	90	1 536	8 629	8 626	9 336	.	.
August	13	710	93	1 618	7 736	7 732	4 425	.	.
September	13	696	90	1 566	9 219	9 219	8 751	26 295	.
Oktober	12	697	88	1 658	10 728	10 726	3 291	.	.
November	12	689	91	1 634	11 807	11 805	3 677	.	.
Dezember	12	666	66	1 443	9 370	9 257	4 928	21 004	.
2007									
Januar	12	624	63	1 387	5 304	5 304	10 447	.	.
Februar	12	604	64	1 270	5 792	5 786	4 859	.	.
März	12	615	69	1 348	6 105	6 105	5 141	29 733	.
April	12	617	74	1 429	8 744	8 744	5 386	.	.
Mai	12	626	81	1 473	8 639	8 639	3 781	.	.
Juni	12	632	84	1 467	7 883	7 883	11 745	29 543	.
Juli	11	632	86	1 511	8 377	8 377	6 074	.	.
August	11	674	91	1 554	9 723	9 723	7 233	.	.
September	12	873	99	1 931	8 739	8 739	10 629	35 967	.
Oktober									
November									
Dezember									

1) Monatsdurchschnitt

Noch: 3. Gesamtübersicht über das Bauhauptgewerbe nach Monaten und Kreisen

Jahr Monat	Betriebe ¹⁾	Beschäftigte ¹⁾	Geleistete Arbeits- stunden	Bruttolohn- und -gehalt- summe	Gesamt- umsatz	Darunter baugewerblicher Umsatz	Auftrags-		
							eingang	bestand	
		Anzahl	1 000 Std.	1 000 EUR					
Wartburgkreis									
2000	35	1 759	2 451	37 873	113 895	113 518	144 588	.	.
2001	36	1 638	2 289	36 538	140 457	140 219	110 775	.	.
2002	34	1 157	1 474	27 748	102 459	102 185	89 018	.	.
2003	27	979	1 272	25 011	98 297	97 958	86 001	.	.
2004	24	885	1 126	23 122	85 547	85 075	79 150	.	.
2005	19	682	867	18 236	86 774	86 039	84 592	.	.
2006	16	664	918	19 345	92 663	92 510	107 861	.	.
2006									
Januar	16	549	31	1 124	2 886	2 886	1 218	.	.
Februar	16	522	38	1 004	2 823	2 809	3 243	.	.
März	16	594	58	1 230	4 742	4 704	11 722	47 672	.
April	16	621	70	1 459	7 443	7 433	12 140	.	.
Mai	16	663	87	1 726	8 705	8 697	10 116	.	.
Juni	16	678	89	1 731	9 406	9 373	7 442	43 433	.
Juli	16	688	91	1 752	8 921	8 912	9 788	.	.
August	16	699	95	1 887	9 393	9 388	8 820	.	.
September	16	723	95	1 798	9 103	9 086	12 907	43 982	.
Oktober	17	747	98	1 921	8 865	8 860	7 105	.	.
November	17	742	101	1 973	9 924	9 920	18 724	.	.
Dezember	17	737	66	1 738	10 451	10 441	4 635	43 895	.
2007									
Januar	17	744	48	1 512	3 477	3 477	2 187	.	.
Februar	17	715	55	1 372	4 645	4 635	11 616	.	.
März	17	721	71	1 475	6 664	6 655	16 564	59 159	.
April	17	755	78	1 786	7 669	7 515	10 911	.	.
Mai	17	779	90	1 978	8 897	8 889	6 754	.	.
Juni	17	790	100	1 925	9 279	9 270	11 256	61 997	.
Juli	17	792	103	2 051	9 947	9 908	9 172	.	.
August	17	807	106	2 127	11 099	11 066	9 939	.	.
September	17	815	95	1 906	12 003	11 999	12 352	60 587	.
Oktober									
November									
Dezember									
Unstrut-Hainich-Kreis									
2000	35	1 645	2 350	35 499	126 191	124 650	108 654	.	.
2001	31	1 434	1 977	30 242	109 986	108 905	97 562	.	.
2002	21	839	1 097	17 918	63 158	62 151	45 977	.	.
2003	19	728	925	16 803	59 923	57 489	45 067	.	.
2004	17	622	790	15 631	52 892	49 928	45 244	.	.
2005	15	546	705	14 182	52 886	47 576	45 078	.	.
2006	12	471	589	12 141	45 248	42 639	37 764	.	.
2006									
Januar	13	387	20	836	1 306	1 213	1 686	.	.
Februar	13	370	18	698	2 534	2 333	1 960	.	.
März	13	389	32	787	2 033	1 759	1 928	6 558	.
April	13	483	50	958	2 907	2 664	2 800	.	.
Mai	13	518	61	1 175	4 033	3 726	3 374	.	.
Juni	13	525	62	1 126	5 235	4 926	4 852	9 219	.
Juli	12	517	60	1 110	4 689	4 197	2 771	.	.
August	12	519	64	1 223	5 003	4 670	4 407	.	.
September	11	485	60	1 068	4 500	4 251	4 867	9 729	.
Oktober	11	491	59	1 016	3 807	3 787	3 777	.	.
November	11	495	63	1 164	4 804	4 771	1 939	.	.
Dezember	11	468	41	978	4 397	4 344	3 404	5 820	.
2007									
Januar	11	349	22	676	848	848	986	.	.
Februar	11	357	24	628	1 609	1 599	1 464	.	.
März	11	399	39	712	1 736	1 716	5 548	8 602	.
April	11	442	47	841	2 560	2 539	2 527	.	.
Mai	11	454	52	1 012	3 189	3 168	2 299	.	.
Juni	11	466	54	919	3 496	3 471	3 610	6 930	.
Juli	11	461	57	963	4 281	4 257	6 290	.	.
August	11	466	56	1 014	3 707	3 687	3 100	.	.
September	11	464	52	921	3 907	3 887	5 856	9 509	.
Oktober									
November									
Dezember									

1) Monatsdurchschnitt

Noch: 3. Gesamtübersicht über das Bauhauptgewerbe nach Monaten und Kreisen

Jahr Monat	Betriebe ¹⁾	Beschäftigte ¹⁾	Geleistete Arbeits- stunden	Bruttolohn- und -gehalt- summe	Gesamt- umsatz	Darunter baugewerblicher Umsatz	Auftrags-		
							eingang	bestand	
		Anzahl	1 000 Std.	1 000 EUR					
Kyffhäuserkreis									
2000	42	1 464	1 860	27 888	101 133	100 901	85 863	.	.
2001	33	1 107	1 355	21 614	76 708	76 624	67 294	.	.
2002	29	924	1 086	18 501	70 902	70 784	65 164	.	.
2003	23	809	1 049	17 571	64 568	64 543	58 976	.	.
2004	23	830	1 073	18 592	72 269	72 228	62 441	.	.
2005	22	890	1 127	21 207	80 373	80 352	77 198	.	.
2006	17	746	945	18 177	69 553	69 553	64 858	.	.
2006									
Januar	18	712	48	1 384	3 613	3 613	12 255	.	.
Februar	18	684	51	1 295	3 555	3 555	3 176	.	.
März	18	702	67	1 374	4 530	4 530	6 392	35 939	.
April	17	748	76	1 505	5 266	5 266	4 931	.	.
Mai	17	766	85	1 583	5 695	5 695	2 960	.	.
Juni	17	773	89	1 587	5 991	5 991	4 204	26 376	.
Juli	15	743	84	1 519	6 275	6 275	5 288	.	.
August	15	759	94	1 593	6 764	6 764	5 237	.	.
September	15	762	92	1 536	5 926	5 926	3 618	21 941	.
Oktober	16	790	95	1 626	7 612	7 612	6 163	.	.
November	16	774	96	1 691	6 779	6 779	7 217	.	.
Dezember	16	743	67	1 485	7 548	7 548	3 419	20 423	.
2007									
Januar	16	694	62	1 465	3 957	3 957	3 466	.	.
Februar	16	692	61	1 262	4 111	4 111	2 436	.	.
März	16	687	69	1 369	4 246	4 246	9 229	23 182	.
April	16	694	72	1 464	5 107	5 107	10 765	.	.
Mai	16	721	76	1 527	5 449	5 449	3 636	.	.
Juni	16	718	84	1 541	5 712	5 712	10 182	33 652	.
Juli	16	718	86	1 568	6 271	6 271	4 342	.	.
August	16	722	85	1 561	7 174	7 174	2 503	.	.
September	16	691	77	1 498	6 279	6 279	6 850	27 436	.
Oktober									
November									
Dezember									
Schmalkalden-Meiningen									
2000	48	1 706	2 349	36 568	164 017	160 780	118 498	.	.
2001	38	1 593	2 093	35 788	170 274	167 865	126 430	.	.
2002	31	1 326	1 696	31 523	149 711	145 272	111 159	.	.
2003	24	1 002	1 226	23 300	114 900	107 726	81 209	.	.
2004	22	806	1 050	19 344	90 436	87 305	66 215	.	.
2005	20	732	1 037	18 418	92 740	89 944	82 315	.	.
2006	18	630	848	15 891	94 297	91 550	75 777	.	.
2006									
Januar	18	518	23	1 065	2 854	2 831	3 342	.	.
Februar	18	482	22	806	2 740	2 724	4 252	.	.
März	18	521	38	967	4 362	4 295	6 791	32 129	.
April	18	683	73	1 293	6 254	6 065	7 038	.	.
Mai	18	643	89	1 469	8 480	8 079	6 323	.	.
Juni	18	660	92	1 444	8 954	8 862	7 073	35 063	.
Juli	17	680	90	1 439	8 479	8 227	9 543	.	.
August	17	673	96	1 546	10 934	10 739	8 140	.	.
September	17	667	88	1 442	10 451	9 987	8 456	32 645	.
Oktober	18	690	84	1 513	9 940	9 506	5 641	.	.
November	18	679	92	1 571	12 074	11 634	3 714	.	.
Dezember	18	661	61	1 336	8 776	8 601	5 464	21 393	.
2007									
Januar	18	624	36	1 043	1 790	1 761	1 893	.	.
Februar	18	602	41	822	2 234	2 196	1 949	.	.
März	17	606	53	961	4 397	4 248	4 391	22 338	.
April	17	611	67	1 258	5 277	5 085	9 076	.	.
Mai	17	625	73	1 390	6 771	6 597	8 754	.	.
Juni	17	634	82	1 326	8 288	8 014	8 177	31 305	.
Juli	17	649	87	1 413	8 068	7 804	7 370	.	.
August	17	664	91	1 502	8 439	8 116	10 574	.	.
September	17	671	83	1 370	8 603	8 306	8 386	34 705	.
Oktober									
November									
Dezember									

Noch: 3. Gesamtübersicht über das Bauhauptgewerbe nach Monaten und Kreisen

Jahr Monat	Betriebe ¹⁾	Beschäftigte ¹⁾	Geleistete Arbeits- stunden	Bruttolohn- und -gehalt- summe	Gesamt- umsatz	Darunter baugewerblicher Umsatz	Auftrags-		
							eingang	bestand	
		Anzahl	1 000 Std.	1 000 EUR					
Gotha									
2000	35	1 554	2 106	32 680	126 900	126 690	96 443	.	.
2001	26	1 361	1 776	28 272	98 348	98 203	84 893	.	.
2002	24	923	1 094	20 061	73 880	73 763	71 392	.	.
2003	21	790	946	17 369	66 179	66 125	52 017	.	.
2004	20	710	902	17 266	69 792	69 743	47 760	.	.
2005	18	853	1 219	20 404	67 687	67 566	49 199	.	.
2006	18	1 079	1 619	24 662	85 561	85 404	79 972	.	.
2006									
Januar	18	940	49	1 538	6 202	6 192	1 218	.	.
Februar	18	942	52	1 289	2 626	2 618	7 119	.	.
März	18	985	89	1 533	5 252	5 240	10 448	22 766	.
April	18	1 080	128	1 913	5 343	5 324	5 088	.	.
Mai	18	1 137	162	2 284	7 686	7 679	9 478	.	.
Juni	18	1 109	165	2 318	7 848	7 831	11 461	24 522	.
Juli	18	1 157	172	2 342	8 766	8 735	9 628	.	.
August	18	1 177	185	2 529	8 832	8 822	6 474	.	.
September	18	1 140	169	2 294	7 806	7 784	8 036	21 951	.
Oktober	16	1 107	158	2 212	7 753	7 745	3 416	.	.
November	16	1 097	167	2 365	9 685	9 681	4 625	.	.
Dezember	16	1 071	120	2 043	7 761	7 754	2 981	12 091	.
2007									
Januar	16	1 021	109	1 788	5 083	5 078	3 371	.	.
Februar	16	1 023	101	1 555	3 710	3 706	3 859	.	.
März	16	1 029	118	1 718	4 436	4 432	8 800	18 426	.
April	16	1 135	149	2 142	5 786	5 780	5 716	.	.
Mai	16	1 156	154	2 296	6 437	6 431	6 846	.	.
Juni	16	1 161	192	2 286	6 980	6 974	12 342	24 712	.
Juli	16	1 190	173	2 414	7 283	7 277	3 242	.	.
August	16	1 192	186	2 493	7 938	7 933	7 495	.	.
September	16	1 213	168	2 314	8 510	8 506	6 232	26 452	.
Oktober									
November									
Dezember									
Sömmerda									
2000	22	1 072	1 396	22 026	90 566	90 437	67 802	.	.
2001	19	880	1 119	18 948	77 354	77 256	57 345	.	.
2002	17	729	865	16 262	69 769	69 691	55 197	.	.
2003	12	645	829	14 579	67 034	66 945	52 055	.	.
2004	10	606	808	14 010	68 692	68 604	49 031	.	.
2005	12	624	836	15 042	72 382	72 266	54 321	.	.
2006	13	615	844	15 567	85 732	85 584	58 042	.	.
2006									
Januar	13	575	30	1 201	3 328	3 318	3 496	.	.
Februar	13	598	37	988	2 196	2 189	4 277	.	.
März	13	606	61	1 069	2 729	2 719	4 417	23 574	.
April	13	607	71	1 195	4 275	4 264	7 361	.	.
Mai	13	606	81	1 351	8 717	8 707	5 080	.	.
Juni	13	609	82	1 319	7 966	7 954	6 277	27 163	.
Juli	13	615	81	1 265	9 165	9 150	4 617	.	.
August	13	626	88	1 466	9 248	9 235	8 294	.	.
September	13	621	82	1 378	9 537	9 513	3 196	27 858	.
Oktober	13	656	83	1 468	7 659	7 647	4 070	.	.
November	13	650	90	1 530	8 668	8 655	3 821	.	.
Dezember	13	616	59	1 337	12 244	12 233	3 136	17 496	.
2007									
Januar	13	598	40	1 165	1 527	1 501	4 824	.	.
Februar	13	597	48	1 061	3 171	3 142	2 997	.	.
März	13	608	70	1 252	5 273	5 240	6 799	22 430	.
April	13	646	74	1 305	6 628	6 604	9 008	.	.
Mai	13	651	79	1 519	6 906	6 884	9 329	.	.
Juni	12	651	83	1 505	7 499	7 470	6 166	32 112	.
Juli	12	661	88	1 422	6 783	6 738	9 078	.	.
August	12	651	88	1 463	7 560	7 492	6 543	.	.
September	12	644	77	1 324	8 472	8 451	6 200	30 568	.
Oktober									
November									
Dezember									

Noch: 3. Gesamtübersicht über das Bauhauptgewerbe nach Monaten und Kreisen

Jahr Monat	Betriebe ¹⁾	Beschäftigte ¹⁾	Geleistete Arbeits- stunden	Bruttolohn- und -gehalt- summe	Gesamt- umsatz	Darunter baugewerblicher Umsatz	Auftrags-		
							eingang	bestand	
		Anzahl	1 000 Std.	1 000 EUR					
Hildburghausen									
2000	24	780	998	16 790	59 900	58 874	47 626	.	.
2001	18	617	768	13 597	46 213	45 269	41 944	.	.
2002	12	382	456	8 697	28 979	28 753	23 815	.	.
2003	10	362	494	8 065	30 108	29 543	23 046	.	.
2004	9	303	416	7 354	25 599	25 209	25 475	.	.
2005	10	346	498	8 581	33 296	32 939	31 256	.	.
2006	10	369	510	9 154	46 050	45 802	46 957	.	.
2006									
Januar	10	320	21	583	1 246	1 245	426	.	.
Februar	10	271	19	501	1 470	1 469	1 287	.	.
März	10	284	27	574	1 626	1 610	3 331	14 328	.
April	10	348	37	642	3 234	3 223	3 466	.	.
Mai	10	389	50	811	4 092	4 063	3 314	.	.
Juni	10	395	52	855	4 999	4 978	8 294	18 519	.
Juli	10	398	54	827	4 165	4 124	4 545	.	.
August	10	399	55	883	5 870	5 859	6 108	.	.
September	10	402	54	867	4 787	4 767	2 813	18 108	.
Oktober	10	412	49	855	4 259	4 235	5 477	.	.
November	10	412	51	951	4 544	4 509	4 590	.	.
Dezember	10	399	41	805	5 757	5 721	3 307	8 316	.
2007									
Januar	10	371	26	612	1 334	1 318	1 457	.	.
Februar	10	380	30	597	2 400	2 397	554	.	.
März	10	380	35	688	2 160	2 147	2 676	9 727	.
April	10	406	45	818	3 092	3 053	1 921	.	.
Mai	10	416	52	895	3 702	3 654	3 566	.	.
Juni	10	420	53	880	4 131	4 110	5 605	7 983	.
Juli	10	427	52	915	4 285	4 272	6 156	.	.
August	10	432	53	894	4 133	4 110	4 218	.	.
September	10	436	54	919	5 160	5 128	3 011	9 281	.
Oktober									
November									
Dezember									
Ilm-Kreis									
2000	22	830	1 063	17 928	88 622	88 316	69 825	.	.
2001	21	858	1 066	18 612	80 704	80 157	67 010	.	.
2002	21	783	969	17 971	74 722	74 199	71 558	.	.
2003	16	605	758	14 562	67 779	67 349	65 027	.	.
2004	11	534	712	13 832	64 913	64 442	64 019	.	.
2005	14	565	762	14 798	72 859	72 398	61 380	.	.
2006	11	534	704	14 586	80 832	80 113	76 631	.	.
2006									
Januar	10	629	35	1 105	3 201	3 190	8 321	.	.
Februar	11	640	38	1 107	3 342	3 334	10 639	.	.
März	10	421	45	931	3 555	3 520	6 384	16 729	.
April	10	462	52	1 100	4 430	4 345	6 230	.	.
Mai	10	488	64	1 166	5 595	5 506	5 701	.	.
Juni	10	496	68	1 186	5 118	4 986	4 166	21 447	.
Juli	10	499	67	1 195	5 220	5 216	5 944	.	.
August	10	509	73	1 284	7 054	6 941	5 632	.	.
September	10	504	64	1 212	7 131	7 019	6 601	20 999	.
Oktober	14	596	69	1 392	8 334	8 334	3 857	.	.
November	14	590	78	1 608	9 129	9 127	6 782	.	.
Dezember	14	576	53	1 300	18 722	18 595	6 373	19 015	.
2007									
Januar	14	543	43	1 226	4 439	4 413	1 694	.	.
Februar	14	524	43	1 092	3 857	3 762	5 039	.	.
März	14	532	54	1 104	4 264	4 156	6 205	17 683	.
April	14	548	62	1 374	6 043	5 954	8 601	.	.
Mai	14	549	69	1 311	6 381	6 287	5 973	.	.
Juni	14	561	73	1 417	6 924	6 789	8 902	23 664	.
Juli	14	575	81	1 385	5 764	5 676	8 478	.	.
August	14	591	83	1 442	5 533	5 428	5 613	.	.
September	14	599	73	1 388	6 235	6 064	4 359	22 226	.
Oktober									
November									
Dezember									

1) Monatsdurchschnitt

Noch: 3. Gesamtübersicht über das Bauhauptgewerbe nach Monaten und Kreisen

Jahr Monat	Betriebe ¹⁾	Beschäftigte ¹⁾	Geleistete Arbeits- stunden	Bruttolohn- und -gehalt- summe	Gesamt- umsatz	Darunter baugewerblicher Umsatz	Auftrags-		
							eingang	bestand	
		Anzahl	1 000 Std.	1 000 EUR					
Weimarer Land									
2000	32	1 644	2 096	36 693	131 477	128 633	95 046	.	.
2001	25	1 323	1 641	30 901	114 223	111 288	88 522	.	.
2002	20	1 133	1 419	26 873	116 299	113 792	99 801	.	.
2003	19	1 066	1 347	25 848	109 863	106 995	83 733	.	.
2004	18	813	944	19 350	97 112	95 192	83 428	.	.
2005	14	779	942	18 804	99 191	97 193	89 527	.	.
2006	15	900	1 138	22 086	123 225	122 149	90 966	.	.
2006									
Januar	15	745	39	1 551	3 862	3 809	2 132	.	.
Februar	15	731	42	1 298	4 364	4 306	3 067	.	.
März	15	771	67	1 463	6 246	6 147	8 131	36 510	.
April	15	847	89	1 571	9 554	9 457	6 884	.	.
Mai	15	900	109	1 867	9 921	9 794	9 205	.	.
Juni	15	916	112	1 874	10 711	10 584	17 292	47 325	.
Juli	15	961	116	1 842	12 291	12 102	7 557	.	.
August	15	980	122	2 119	10 817	10 643	7 162	.	.
September	15	978	119	1 945	10 820	10 766	8 495	45 992	.
Oktober	16	1 004	117	2 071	13 757	13 716	4 851	.	.
November	16	1 006	126	2 443	16 373	16 344	8 340	.	.
Dezember	16	966	80	2 042	14 508	14 481	7 851	32 094	.
2007									
Januar	16	905	64	1 800	3 979	3 964	7 134	.	.
Februar	16	904	72	1 511	4 079	4 065	9 300	.	.
März	16	936	85	1 648	7 490	7 351	7 207	34 010	.
April	16	920	94	1 791	8 910	8 886	6 332	.	.
Mai	16	922	101	1 949	8 751	8 695	11 307	.	.
Juni	16	926	103	1 871	9 807	9 661	11 665	43 352	.
Juli	16	966	118	2 129	9 755	9 624	8 719	.	.
August	16	984	114	2 123	10 351	10 243	6 944	.	.
September	16	1 006	110	2 003	10 063	9 820	12 143	46 580	.
Oktober									
November									
Dezember									
Sonneberg									
2000	18	784	968	16 281	61 744	61 503	41 566	.	.
2001	17	686	832	14 280	57 037	56 904	36 313	.	.
2002	16	555	675	11 882	52 119	52 023	35 940	.	.
2003	12	424	531	9 026	34 583	34 031	25 360	.	.
2004	8	323	449	7 506	29 216	28 746	27 061	.	.
2005	8	277	335	6 422	24 661	24 530	20 746	.	.
2006	6	245	311	5 636	24 250	24 150	18 318	.	.
2006									
Januar	5	137	4	301	377	376	510	.	.
Februar	5	139	6	263	81	79	680	.	.
März	5	173	12	282	850	836	1 212	6 009	.
April	5	196	21	364	1 108	1 102	1 281	.	.
Mai	5	211	27	426	1 944	1 933	1 932	.	.
Juni	5	212	27	433	2 104	2 089	1 263	5 519	.
Juli	6	287	36	521	2 961	2 956	4 288	.	.
August	6	288	37	548	3 048	3 046	1 480	.	.
September	6	291	36	533	2 770	2 758	2 676	11 025	.
Oktober	8	345	41	639	2 727	2 721	938	.	.
November	8	336	40	653	3 083	3 075	658	.	.
Dezember	8	325	24	675	3 198	3 181	1 399	7 550	.
2007									
Januar	8	262	14	504	369	368	358	.	.
Februar	8	248	13	356	394	393	1 476	.	.
März	8	290	26	451	1 371	1 363	9 305	15 653	.
April	8	305	32	563	1 907	1 901	4 089	.	.
Mai	8	308	34	621	3 108	3 104	4 766	.	.
Juni	8	315	37	605	2 945	2 908	1 506	11 135	.
Juli	8	317	40	617	2 540	2 536	1 713	.	.
August	8	316	40	682	3 774	3 769	1 934	.	.
September	8	310	36	604	2 875	2 865	2 863	7 811	.
Oktober									
November									
Dezember									

1) Monatsdurchschnitt

Noch: 3. Gesamtübersicht über das Bauhauptgewerbe nach Monaten und Kreisen

Jahr Monat	Betriebe ¹⁾	Beschäftigte ¹⁾	Geleistete Arbeits- stunden	Bruttolohn- und -gehalt- summe	Gesamt- umsatz	Darunter baugewerblicher Umsatz	Auftrags-		
	Anzahl		1 000 Std.		1 000 EUR			eingang	bestand
Saalfeld-Rudolstadt									
2000	41	1 579	2 068	32 932	127 988	127 391	104 322	.	
2001	35	1 321	1 719	28 374	119 463	119 083	97 525	.	
2002	31	994	1 231	22 029	87 607	87 251	63 649	.	
2003	24	748	974	16 558	61 300	60 706	50 226	.	
2004	21	625	791	14 354	51 727	51 559	38 665	.	
2005	18	473	590	10 835	41 339	41 128	38 662	.	
2006	11	361	471	8 595	40 521	40 454	29 627	.	
2006									
Januar	11	302	19	481	1 563	1 563	1 185	.	
Februar	11	275	17	429	1 030	1 029	340	.	
März	11	284	22	511	1 513	1 510	3 630	10 667	
April	11	362	36	648	2 310	2 308	3 435	.	
Mai	11	400	50	843	4 862	4 860	2 338	.	
Juni	11	405	52	850	3 715	3 700	2 708	9 920	
Juli	11	406	51	836	4 226	4 220	3 527	.	
August	11	389	52	830	3 696	3 685	1 344	.	
September	11	393	48	795	4 606	4 591	2 977	6 133	
Oktober	13	384	44	818	4 268	4 263	1 339	.	
November	12	370	48	888	4 546	4 542	5 190	.	
Dezember	11	359	30	664	4 186	4 185	1 615	7 292	
2007									
Januar	11	335	17	505	1 346	1 346	735	.	
Februar	11	331	19	455	1 583	1 583	820	.	
März	11	333	26	530	1 389	1 362	2 357	7 805	
April	11	360	36	746	2 595	2 590	3 023	.	
Mai	11	367	43	802	2 934	2 931	3 208	.	
Juni	11	374	50	784	3 449	3 411	3 070	9 467	
Juli	11	363	47	823	3 276	3 268	1 764	.	
August	11	367	49	815	2 837	2 835	3 045	.	
September	11	367	44	759	3 314	3 289	2 938	8 875	
Oktober									
November									
Dezember									
Saale-Holzland-Kreis									
2000	25	1 218	1 594	28 290	101 672	99 878	64 797	.	
2001	20	972	1 283	22 971	85 607	83 528	59 462	.	
2002	21	836	1 001	19 870	82 138	79 401	58 668	.	
2003	14	645	789	16 053	67 603	63 662	58 252	.	
2004	13	572	687	14 768	60 673	60 094	42 419	.	
2005	12	606	761	15 958	59 807	58 829	52 739	.	
2006	12	598	778	16 031	59 979	58 272	43 299	.	
2006									
Januar	13	514	21	1 154	1 839	1 816	2 784	.	
Februar	13	506	18	949	1 249	1 243	1 553	.	
März	13	537	36	1 009	2 044	2 034	6 387	26 470	
April	13	616	64	1 253	4 595	4 590	1 621	.	
Mai	13	644	84	1 548	4 684	4 563	2 673	.	
Juni	13	630	79	1 440	6 086	5 836	4 112	19 424	
Juli	12	642	85	1 423	6 204	5 903	4 220	.	
August	12	644	88	1 507	7 799	7 487	4 972	.	
September	12	647	84	1 415	6 464	6 081	3 508	23 346	
Oktober	11	627	82	1 449	6 740	6 598	4 461	.	
November	11	613	89	1 542	6 567	6 456	2 817	.	
Dezember	11	558	48	1 342	5 708	5 666	4 192	18 515	
2007									
Januar	11	497	26	1 162	2 210	2 208	3 112	.	
Februar	11	496	27	978	1 666	1 663	1 167	.	
März	11	495	42	962	3 935	3 930	2 749	17 622	
April	11	537	56	1 163	4 665	4 282	2 641	.	
Mai	11	558	57	1 269	4 211	4 002	4 806	.	
Juni	11	570	63	1 242	3 979	3 930	4 227	18 785	
Juli	11	556	66	1 290	4 079	3 862	3 658	.	
August	11	549	70	1 355	5 550	5 329	3 100	.	
September	11	555	61	1 309	6 371	6 130	9 997	18 373	
Oktober									
November									
Dezember									

1) Monatsdurchschnitt

Noch: 3. Gesamtübersicht über das Bauhauptgewerbe nach Monaten und Kreisen

Jahr Monat	Betriebe ¹⁾	Beschäftigte ¹⁾	Geleistete Arbeits- stunden	Bruttolohn- und -gehalt- summe	Gesamt- umsatz	Darunter baugewerblicher Umsatz	Auftrags-		
							eingang	bestand	
		Anzahl	1 000 Std.	1 000 EUR					
Saale-Orla-Kreis									
2000	32	1 355	1 693	27 976	98 803	94 483	74 930	.	.
2001	29	1 181	1 415	24 758	81 816	78 236	70 291	.	.
2002	27	986	1 222	21 626	83 882	81 581	64 455	.	.
2003	26	910	1 177	20 921	77 236	75 744	61 587	.	.
2004	26	846	1 076	19 498	74 021	72 845	63 403	.	.
2005	25	772	1 025	18 115	67 873	66 808	55 847	.	.
2006	22	698	934	16 318	64 084	62 865	47 591	.	.
2006									
Januar	23	500	32	988	2 238	2 184	1 491	.	.
Februar	22	431	22	742	1 454	1 436	3 876	.	.
März	22	484	33	823	2 417	2 396	3 388	17 862	.
April	22	664	66	1 127	4 085	3 940	3 939	.	.
Mai	22	737	94	1 508	5 564	5 439	3 317	.	.
Juni	22	776	99	1 546	6 925	6 744	8 628	18 365	.
Juli	22	789	98	1 523	6 329	6 230	6 414	.	.
August	22	819	110	1 768	7 162	7 020	4 209	.	.
September	22	829	109	1 597	7 297	7 171	3 930	17 995	.
Oktober	21	807	100	1 634	6 987	6 830	3 021	.	.
November	21	772	103	1 658	7 082	7 056	2 765	.	.
Dezember	21	765	68	1 402	6 545	6 418	2 612	11 963	.
2007									
Januar	21	661	38	1 144	2 284	2 252	1 023	.	.
Februar	21	659	27	771	1 768	1 727	4 438	.	.
März	21	617	45	937	2 417	2 360	3 358	16 992	.
April	21	662	81	1 267	7 285	7 210	3 421	.	.
Mai	21	646	75	1 350	4 526	4 429	3 621	.	.
Juni	21	663	84	1 336	5 465	5 374	4 365	15 495	.
Juli	21	667	88	1 376	5 836	5 749	5 708	.	.
August	19	684	87	1 432	6 079	5 905	4 007	.	.
September	19	684	83	1 359	5 406	5 262	4 114	14 729	.
Oktober									
November									
Dezember									
Greiz									
2000	48	3 116	3 987	70 165	247 650	247 355	232 380	.	.
2001	40	2 698	3 508	62 839	228 317	228 050	198 792	.	.
2002	34	2 214	2 956	52 916	197 540	195 915	176 564	.	.
2003	30	1 935	2 670	47 517	192 710	191 787	174 059	.	.
2004	24	1 609	2 242	41 399	171 873	171 821	146 625	.	.
2005	19	1 372	1 898	34 439	148 678	148 643	146 532	.	.
2006	18	1 358	1 896	33 958	144 964	144 911	130 855	.	.
2006									
Januar	17	1 334	142	2 549	7 187	7 186	7 934	.	.
Februar	17	1 206	118	2 152	7 922	7 922	8 827	.	.
März	17	1 233	143	2 384	10 293	10 288	13 742	12 751	.
April	17	1 342	153	2 474	11 685	11 685	10 082	.	.
Mai	17	1 363	176	3 303	11 920	11 918	11 515	.	.
Juni	17	1 387	175	2 900	13 471	13 462	12 748	12 995	.
Juli	17	1 380	160	2 699	12 972	12 965	11 360	.	.
August	17	1 393	171	2 892	12 762	12 758	10 930	.	.
September	17	1 390	168	2 782	12 344	12 342	10 671	9 988	.
Oktober	20	1 442	171	4 141	15 209	15 207	12 479	.	.
November	20	1 432	181	2 976	13 697	13 695	9 964	.	.
Dezember	20	1 396	139	2 705	15 500	15 485	10 604	5 527	.
2007									
Januar	19	1 282	139	2 498	6 137	6 137	9 308	.	.
Februar	19	1 266	121	2 224	7 321	7 320	7 813	.	.
März	19	1 275	142	2 390	8 521	8 431	10 735	9 812	.
April	19	1 297	141	2 498	9 531	9 530	10 440	.	.
Mai	19	1 281	158	2 740	10 617	10 615	11 656	.	.
Juni	19	1 294	156	2 602	10 650	10 648	13 440	14 018	.
Juli	19	1 300	152	2 652	11 705	11 703	13 462	.	.
August	19	1 300	161	2 812	10 885	10 884	9 031	.	.
September	19	1 320	153	2 532	12 289	12 287	11 310	11 806	.
Oktober									
November									
Dezember									

Noch: 3. Gesamtübersicht über das Bauhauptgewerbe nach Monaten und Kreisen

Jahr Monat	Betriebe ¹⁾	Beschäftigte ¹⁾	Geleistete Arbeits- stunden	Bruttolohn- und -gehalt- summe	Gesamt- umsatz	Darunter baugewerblicher Umsatz	Auftrags-		
							eingang	bestand	
		Anzahl	1 000 Std.	1 000 EUR					
Altenburger Land									
2000	42	1 592	1 999	32 507	113 307	112 897	89 577	.	.
2001	32	1 287	1 705	27 310	98 150	97 841	82 468	.	.
2002	27	1 135	1 571	26 366	103 068	103 019	104 650	.	.
2003	23	995	1 397	24 250	112 951	112 950	80 118	.	.
2004	21	888	1 219	22 117	102 540	102 538	72 357	.	.
2005	19	789	1 158	20 639	90 955	90 925	97 371	.	.
2006	22	928	1 403	25 764	117 890	117 854	97 951	.	.
2006									
Januar	22	737	46	1 502	4 455	4 455	7 799	.	.
Februar	22	733	49	1 266	3 745	3 745	3 036	.	.
März	22	786	80	1 418	5 341	5 341	11 699	54 391	.
April	22	848	99	1 689	6 516	6 509	7 464	.	.
Mai	22	878	120	2 116	10 090	10 090	7 521	.	.
Juni	22	991	146	2 333	10 593	10 593	9 259	49 510	.
Juli	22	1 011	149	2 328	11 454	11 454	7 272	.	.
August	22	1 033	160	2 663	13 089	13 089	8 472	.	.
September	22	1 024	144	2 565	13 119	13 119	7 783	47 281	.
Oktober	21	1 051	143	2 716	15 159	15 159	10 470	.	.
November	21	1 044	161	2 654	12 985	12 974	9 881	.	.
Dezember	21	1 004	107	2 514	11 345	11 327	7 295	42 683	.
2007									
Januar	21	895	74	2 195	5 822	5 822	4 365	.	.
Februar	21	886	79	1 954	3 972	3 971	1 924	.	.
März	21	897	99	1 883	7 712	7 712	3 603	29 604	.
April	21	931	112	2 010	7 682	7 682	6 044	.	.
Mai	21	942	116	2 115	8 989	8 989	6 008	.	.
Juni	21	966	135	2 300	9 943	9 943	7 888	31 264	.
Juli	21	968	149	2 394	10 323	10 323	9 114	.	.
August	21	983	152	2 784	10 614	10 614	7 819	.	.
September	21	979	148	2 498	10 224	10 223	7 677	32 093	.
Oktober									
November									
Dezember									
Thüringen									
2000	695	32 236	41 105	699 793	2 774 289	2 743 720	2 229 683	.	.
2001	589	27 262	34 033	605 885	2 440 899	2 414 515	1 930 290	.	.
2002	499	21 617	26 588	500 543	2 069 000	2 042 642	1 727 643	.	.
2003	417	18 490	23 321	442 537	1 900 457	1 871 049	1 555 662	.	.
2004	375	16 494	21 134	409 252	1 774 774	1 756 044	1 559 933	.	.
2005	343	15 427	20 243	387 846	1 738 765	1 717 493	1 519 592	.	.
2006	314	15 051	20 081	387 256	1 905 288	1 884 876	1 604 862	.	.
2006									
Januar	320	13 029	812	25 721	76 888	76 234	80 469	.	.
Februar	320	12 380	790	22 055	61 903	61 233	77 795	.	.
März	319	13 106	1 168	24 760	92 142	90 511	198 771	724 006	.
April	317	14 738	1 568	29 546	119 807	118 361	129 650	.	.
Mai	316	15 332	1 940	34 693	160 901	159 028	151 893	.	.
Juni	316	15 638	2 010	35 002	173 073	170 925	155 518	726 589	.
Juli	311	15 936	2 022	34 365	189 371	186 277	156 625	.	.
August	309	16 124	2 155	36 928	198 059	196 038	139 879	.	.
September	308	16 073	2 040	34 917	196 954	194 716	146 371	681 006	.
Oktober	314	16 405	1 992	37 456	196 512	194 993	114 520	.	.
November	311	16 227	2 135	38 422	214 475	213 028	151 438	.	.
Dezember	310	15 619	1 450	33 391	225 204	223 531	101 932	554 596	.
2007									
Januar	309	14 551	1 108	29 142	77 699	77 164	97 845	.	.
Februar	309	14 311	1 083	25 359	82 098	81 488	93 939	.	.
März	308	14 466	1 392	27 574	107 155	106 119	155 899	622 197	.
April	309	15 065	1 622	31 802	134 174	132 362	140 527	.	.
Mai	308	15 216	1 739	33 934	149 275	148 087	146 049	.	.
Juni	307	15 331	1 890	33 875	160 721	159 295	180 106	809 805	.
Juli	305	15 466	1 976	34 843	164 469	162 884	140 825	.	.
August	302	15 733	2 021	36 617	179 484	177 785	153 502	.	.
September	303	16 041	1 886	34 585	185 139	183 068	184 057	816 535	.
Oktober									
November									
Dezember									

1) Monatsdurchschnitt

4. Betriebe, Beschäftigte, geleistete Arbeitsstunden, Bruttolohn und Bruttogehalt sowie Umsatz und Auftragseingang im Bauhauptgewerbe nach Kreisen (kumuliert 2006 und 2007)

Kreisfreie Stadt Landkreis Land	Zeitraum	Betriebe ¹⁾	Beschäftigte ¹⁾	Geleistete Arbeits- stunden	Bruttolohn- und -gehalt- summe	Gesamt- umsatz	Darunter baugewerb- licher Umsatz	Auftrags- eingang
		Anzahl		1 000 Std.	1 000 EUR			
Januar bis September								
Stadt Erfurt	2006	29	1 519	1 395	32 847	180 798	180 546	160 142
	2007	31	1 874	1 593	39 918	216 260	216 040	215 109
Stadt Gera	2006	11	439	433	7 929	46 811	46 632	40 253
	2007	7	197	206	3 188	8 943	8 939	6 966
Stadt Jena	2006	8	623	491	11 816	72 027	68 093	62 410
	2007	8	680	492	12 797	65 146	62 495	57 109
Stadt Suhl	2006	6	324	303	6 088	33 429	33 429	33 416
	2007	5	248	184	3 972	28 995	28 995	22 070
Stadt Weimar	2006	5	188	171	3 534	13 185	13 182	13 016
	2007	4	183	175	3 669	17 147	17 147	22 091
Stadt Eisenach	2006	5	270	256	5 539	25 456	23 712	30 975
	2007	4	309	280	6 587	26 166	24 571	52 040
Eichsfeld	2006	19	713	715	12 858	57 004	56 160	67 972
	2007	16	710	740	13 259	61 390	60 817	61 914
Nordhausen	2006	14	681	716	12 970	55 202	55 176	58 697
	2007	12	655	711	13 371	69 306	69 301	65 295
Wartburgkreis	2006	16	637	654	13 712	63 422	63 289	77 397
	2007	17	769	747	16 133	73 680	73 415	90 752
Unstrut-Hainich-Kreis	2006	13	466	426	8 983	32 240	29 738	28 644
	2007	11	429	402	7 687	25 334	25 172	31 680
Kyffhäuserkreis	2006	17	739	687	13 376	47 615	47 615	48 059
	2007	16	704	673	13 257	48 306	48 306	53 410
Schmalkalden-Meiningen	2006	18	614	611	11 471	63 507	61 809	60 958
	2007	17	632	611	11 084	53 866	52 127	60 570
Gotha	2006	18	1 074	1 173	18 042	60 362	60 224	68 950
	2007	16	1 124	1 350	19 007	56 164	56 116	57 903
Sömmerda	2006	13	607	612	11 232	57 161	57 050	47 014
	2007	13	634	648	12 016	53 819	53 521	60 943
Hildburghausen	2006	10	356	369	6 543	31 489	31 337	33 583
	2007	10	408	399	7 219	30 395	30 189	29 166
Ilm-Kreis	2006	10	516	505	10 286	44 647	44 057	59 619
	2007	14	558	580	11 739	49 439	48 528	54 863
Weimarer Land	2006	15	870	815	15 530	78 585	77 608	69 924
	2007	16	941	863	16 825	73 185	72 309	80 750
Sonneberg	2006	5	215	206	3 670	15 244	15 174	15 323
	2007	8	297	271	5 003	19 284	19 208	28 010
Saalfeld-Rudolstadt	2006	11	357	348	6 224	27 521	27 464	21 484
	2007	11	355	332	6 219	22 723	22 615	20 959
Saale-Holzland-Kreis	2006	13	598	559	11 698	40 964	39 553	31 829
	2007	11	535	468	10 730	36 665	35 336	35 456
Saale-Orla-Kreis	2006	22	670	663	11 624	43 470	42 560	39 192
	2007	21	660	607	10 972	41 067	40 269	34 055
Greiz	2006	17	1 336	1 405	24 137	100 557	100 524	97 809
	2007	19	1 291	1 322	22 946	87 654	87 554	97 196
Altenburger Land	2006	22	893	992	17 880	78 401	78 394	70 304
	2007	21	939	1 064	20 134	75 281	75 280	54 442
Thüringen	2006	315	14 706	14 504	277 986	1 269 097	1 253 324	1 236 972
	2007	307	15 131	14 717	287 731	1 240 215	1 228 251	1 292 750

1) Diese Werte beinhalten die Durchschnitte der einbezogenen Monatsergebnisse

5. Baugewerblicher Umsatz im Bauhauptgewerbe Januar bis September 2007 nach Art der Bauten bzw. Auftraggebern und Kreisen in 1 000 EUR

Kreisfreie Stadt Landkreis Land	Wohnungs- bau	Gewerblicher Bau		Öffentlicher und Straßenbau				Insgesamt	Davon	
		zu- sammen	darunter Hochbau	zu- sammen	davon		Hoch- bau		Tief- bau	
					Hochbau	Tiefbau				
						zu- sammen				darunter Straßenbau
Stadt Erfurt	3 386	73 678	44 842	138 976	40 730	98 247	67 496	216 040	88 957	127 083
Stadt Gera	6 454	1 576	1 371	909	715	195	195	8 939	8 539	400
Stadt Jena	2 891	42 899	29 145	16 705	99	16 606	15 391	62 495	32 135	30 359
Stadt Suhl	683	21 051	20 796	7 261	436	6 825	6 194	28 995	21 915	7 080
Stadt Weimar	785	2 141	2 141	14 220	-	14 220	3 623	17 147	2 927	14 220
Stadt Eisenach	284	4 995	1 711	19 292	15	19 277	596	24 571	2 010	22 562
Eichsfeld	18 153	22 025	12 290	20 640	7 060	13 580	2 520	60 817	37 503	23 315
Nordhausen	2 439	44 215	31 753	22 647	5 243	17 404	11 454	69 301	39 435	29 865
Wartburgkreis	3 677	21 308	5 619	48 429	19 653	28 777	1 936	73 415	28 949	44 466
Unstrut-Hainich-Kreis	922	9 581	5 532	14 670	4 064	10 606	4 673	25 172	10 518	14 655
Kyffhäuserkreis	8 303	8 285	6 622	31 718	20 196	11 522	627	48 306	35 121	13 185
Schmalkalden-Meiningen	2 775	15 335	13 992	34 017	5 032	28 986	19 826	52 127	21 798	30 328
Gotha	2 777	29 381	10 569	23 958	645	23 313	14 738	56 116	13 991	42 125
Sömmerda	5 786	17 491	12 299	30 244	671	29 573	25 500	53 521	18 756	34 766
Hildburghausen	734	11 366	9 096	18 089	6 666	11 422	10 449	30 189	16 497	13 692
Ilm-Kreis	3 974	23 047	8 641	21 507	338	21 169	1 468	48 528	12 952	35 576
Weimarer Land	3 914	13 231	5 690	55 164	25 629	29 535	25 868	72 309	35 233	37 076
Sonneberg	3 309	7 929	7 102	7 969	1 757	6 212	1 706	19 208	12 168	7 040
Saalfeld-Rudolstadt	2 276	8 155	6 589	12 184	580	11 604	4 471	22 615	9 445	13 170
Saale-Holzland-Kreis	2 664	3 550	1 514	29 122	2 864	26 258	21 119	35 336	7 042	28 294
Saale-Orla-Kreis	2 363	11 493	5 814	26 412	5 008	21 404	16 506	40 269	13 185	27 084
Greiz	6 321	17 379	7 169	63 855	920	62 935	3 401	87 554	14 410	73 144
Altenburger Land	3 944	31 115	19 661	40 220	14 511	25 709	21 970	75 280	38 116	37 164
Thüringen	88 815	441 226	269 957	698 210	162 831	535 379	281 727	1 228 251	521 603	706 648

6. Gesamtübersicht über das Ausbaugewerbe nach Vierteljahren und Kreisen

Jahr Vierteljahr	Betriebe ¹⁾	Beschäftigte ¹⁾	Geleistete Arbeits- stunden	Bruttolohn- und -gehaltssumme	Gesamt- umsatz	Darunter baugewerb- licher Umsatz
	Anzahl		1 000 Std.	1 000 EUR		
Stadt Erfurt						
2000	61	2 076	2 813	41 243	146 459	142 176
2001	51	1 742	2 358	36 072	130 164	123 746
2002	44	1 563	2 116	32 810	119 466	115 357
2003	38	1 430	1 984	30 609	125 266	119 419
2004	34	1 278	1 767	28 198	99 545	93 068
2005	33	1 154	1 621	26 072	99 597	94 765
2006	32	1 126	1 597	25 909	97 758	93 249
2006						
Januar - März	32	1 067	354	5 874	17 593	16 525
April - Juni	32	1 124	403	6 502	21 612	20 769
Juli - September	32	1 185	431	6 784	26 040	24 686
Oktober - Dezember	32	1 129	409	6 749	32 513	31 269
2007						
Januar - März	29	1 039	377	6 131	17 019	16 155
April - Juni	28	1 018	377	6 137	22 089	21 373
Juli - September	29	1 101	423	6 435	24 902	24 022
Oktober - Dezember						
Stadt Gera						
2000	15	445	574	8 708	28 538	28 429
2001	13	378	454	8 669	26 881	26 611
2002	11	321	391	7 518	26 777	25 661
2003	6	206	256	4 674	13 680	13 611
2004	6	210	251	4 874	17 963	17 903
2005	8	225	279	4 703	19 301	19 236
2006	7	212	262	3 830	20 244	20 205
2006						
Januar - März	7	207	62	931	3 890	3 885
April - Juni	7	212	63	929	5 193	5 180
Juli - September	7	215	67	952	4 760	4 756
Oktober - Dezember	7	213	71	1 018	6 401	6 384
2007						
Januar - März	7	206	69	927	3 251	3 247
April - Juni	7	216	86	1 009	4 213	4 205
Juli - September	7	203	73	986	3 947	3 876
Oktober - Dezember						
Stadt Jena						
2000	22	959	1 228	18 702	101 637	99 706
2001	20	898	1 035	18 162	90 031	87 723
2002	17	731	887	15 367	94 382	91 621
2003	15	523	658	11 782	69 946	63 530
2004	13	401	478	9 155	50 419	46 702
2005	11	379	442	8 177	44 680	41 278
2006	9	401	489	8 701	44 112	39 664
2006						
Januar - März	9	394	120	2 065	8 046	7 317
April - Juni	9	400	121	2 160	8 052	7 035
Juli - September	9	410	130	2 167	11 510	10 479
Oktober - Dezember	9	400	118	2 308	16 505	14 834
2007						
Januar - März	9	386	123	2 130	5 312	4 668
April - Juni	9	388	135	2 232	9 606	8 487
Juli - September	9	313	116	1 820	7 822	7 042
Oktober - Dezember						
Stadt Suhl						
2000	11	425	498	7 626	24 568	23 332
2001	9	363	452	6 942	24 283	23 587
2002	10	308	370	6 069	22 601	21 688
2003	9	243	280	4 800	16 893	15 713
2004	6	169	205	3 318	11 892	11 208
2005	8	220	279	4 536	14 793	14 180
2006	7	208	279	4 400	18 709	18 011
2006						
Januar - März	7	187	62	936	3 300	3 173
April - Juni	7	215	71	1 064	3 835	3 654
Juli - September	7	216	72	1 163	4 722	4 591
Oktober - Dezember	7	214	74	1 237	6 852	6 593
2007						
Januar - März	7	215	69	1 168	2 833	2 807
April - Juni	7	219	71	1 318	3 687	3 568
Juli - September	7	218	96	1 536	5 440	5 420
Oktober - Dezember						

1) Vierteljahresdurchschnitt

Noch: 6. Gesamtübersicht über das Ausbaugewerbe nach Vierteljahren und Kreisen

Jahr Vierteljahr	Betriebe ¹⁾	Beschäftigte ¹⁾	Geleistete Arbeits- stunden	Bruttolohn- und -gehaltssumme	Gesamt- umsatz	Darunter baugewerb- licher Umsatz
	Anzahl		1 000 Std.	1 000 EUR		
Stadt Weimar						
2000	17	566	717	11 902	45 832	45 569
2001	12	443	567	10 212	46 928	46 252
2002	14	405	534	9 128	33 181	32 161
2003	14	391	560	9 111	33 620	32 524
2004	10	289	432	7 174	24 411	23 899
2005	13	325	520	7 714	32 264	31 795
2006	11	209	299	4 543	20 669	20 253
2006						
Januar - März	11	186	61	1 038	3 547	3 466
April - Juni	10	198	69	1 038	5 320	5 224
Juli - September	11	222	84	1 229	5 384	5 283
Oktober - Dezember	11	230	85	1 238	6 418	6 280
2007						
Januar - März	10	256	96	1 179	4 995	4 982
April - Juni	9	233	82	1 137	4 481	4 468
Juli - September	9	231	80	1 159	4 901	4 879
Oktober - Dezember						
Stadt Eisenach						
2000	11	299	362	6 376	30 993	27 017
2001	9	260	294	5 519	26 050	18 777
2002	8	251	278	5 613	23 789	18 929
2003	7	229	270	4 698	21 184	18 026
2004	9	341	457	7 998	23 168	20 227
2005	9	316	469	7 508	20 876	17 179
2006	7	293	430	6 717	20 755	17 270
2006						
Januar - März	8	290	99	1 574	3 411	2 625
April - Juni	7	294	109	1 662	4 216	3 525
Juli - September	7	301	112	1 662	6 719	5 453
Oktober - Dezember	7	287	110	1 819	6 409	5 667
2007						
Januar - März	7	303	100	1 664	4 394	3 843
April - Juni	7	307	109	1 793	4 739	4 413
Juli - September	7	316	114	1 800	5 468	5 121
Oktober - Dezember						
Eichsfeld						
2000	27	847	1 085	14 363	54 213	52 938
2001	21	698	885	11 704	41 511	39 622
2002	18	625	793	11 013	43 051	41 805
2003	17	552	698	9 922	34 857	33 902
2004	16	514	683	10 211	32 456	31 366
2005	19	545	712	10 446	38 718	37 736
2006	17	507	661	9 726	35 362	34 693
2006						
Januar - März	18	520	157	2 380	6 766	6 620
April - Juni	18	499	158	2 315	7 812	7 631
Juli - September	16	508	177	2 487	9 930	9 767
Oktober - Dezember	16	500	170	2 544	10 853	10 675
2007						
Januar - März	16	465	136	2 273	7 139	6 975
April - Juni	16	476	157	2 472	9 158	8 992
Juli - September	15	523	182	2 858	10 309	10 109
Oktober - Dezember						
Nordhausen						
2000	20	587	809	11 315	39 895	37 266
2001	20	549	756	11 071	37 074	36 371
2002	18	493	667	10 584	32 469	32 000
2003	12	368	481	7 631	25 547	25 279
2004	12	326	422	6 624	22 114	21 841
2005	9	246	318	5 324	19 936	19 584
2006	8	289	446	6 936	19 724	18 652
2006						
Januar - März	8	205	73	1 226	3 581	3 579
April - Juni	8	236	83	1 321	4 707	4 350
Juli - September	8	362	144	2 197	5 067	4 761
Oktober - Dezember	8	354	146	2 192	6 369	5 962
2007						
Januar - März	10	382	144	2 508	3 916	3 543
April - Juni	10	418	153	2 448	5 848	5 481
Juli - September	10	313	117	1 827	7 302	7 034
Oktober - Dezember						

1) Vierteljahresdurchschnitt

Noch: 6. Gesamtübersicht über das Ausbaugewerbe nach Vierteljahren und Kreisen

Jahr Vierteljahr	Betriebe ¹⁾	Beschäftigte ¹⁾	Geleistete Arbeits- stunden	Bruttolohn- und -gehaltsumme	Gesamt- umsatz	Darunter baugewerb- licher Umsatz
	Anzahl		1 000 Std.	1 000 EUR		
Wartburgkreis						
2000	24	840	1 032	14 397	53 564	52 215
2001	19	671	873	11 990	50 047	49 383
2002	15	511	670	9 602	41 752	41 060
2003	13	495	666	9 385	42 395	42 208
2004	10	429	571	8 178	30 658	30 590
2005	8	371	498	7 072	28 627	28 547
2006	7	321	433	6 475	35 875	34 413
2006						
Januar - März	8	295	89	1 349	5 124	5 123
April - Juni	6	314	108	1 585	9 001	8 997
Juli - September	6	340	123	1 801	9 531	8 829
Oktober - Dezember	6	335	113	1 741	12 219	11 464
2007						
Januar - März	6	329	120	1 611	6 728	6 600
April - Juni	6	248	81	1 119	3 466	3 007
Juli - September	5	247	92	1 369	3 084	2 612
Oktober - Dezember						
Unstrut-Hainich-Kreis						
2000	29	877	1 229	15 454	55 119	51 391
2001	27	815	1 083	14 735	49 506	46 419
2002	22	673	897	12 121	37 126	35 223
2003	20	665	948	12 853	45 097	43 305
2004	16	604	844	11 335	42 096	40 235
2005	17	633	868	12 262	45 226	43 277
2006	19	682	978	13 002	49 213	47 064
2006						
Januar - März	19	648	229	3 082	9 774	9 287
April - Juni	19	685	243	3 240	12 080	11 585
Juli - September	19	695	260	3 241	12 756	12 158
Oktober - Dezember	19	698	245	3 440	14 603	14 034
2007						
Januar - März	19	717	246	3 336	10 546	10 225
April - Juni	19	725	252	3 569	15 542	15 267
Juli - September	19	727	256	3 613	16 337	15 954
Oktober - Dezember						
Kyffhäuserkreis						
2000	22	641	922	11 465	37 177	36 482
2001	15	469	666	8 648	27 528	27 225
2002	9	221	305	4 104	17 456	16 781
2003	6	104	120	1 802	6 220	6 134
2004	4	70	88	1 316	7 150	7 139
2005	2
2006	4
2006						
Januar - März	4
April - Juni	4
Juli - September	4
Oktober - Dezember	4
2007						
Januar - März	4	111	40	601	1 111	1 111
April - Juni	4	117	37	622	2 256	2 256
Juli - September	4	117	42	664	1 796	1 796
Oktober - Dezember						
Schmalkalden-Meiningen						
2000	32	959	1 320	17 767	66 668	65 246
2001	27	821	1 070	16 124	60 226	57 501
2002	24	730	939	13 875	51 966	50 393
2003	23	734	966	14 764	54 756	52 937
2004	22	665	873	12 683	48 126	46 639
2005	18	535	675	10 761	44 165	42 685
2006	17	548	682	11 481	51 662	49 849
2006						
Januar - März	17	528	170	2 645	9 489	8 990
April - Juni	17	542	164	2 916	12 394	11 976
Juli - September	17	564	176	2 839	12 236	11 868
Oktober - Dezember	16	557	172	3 081	17 543	17 014
2007						
Januar - März	15	551	165	2 718	11 319	10 328
April - Juni	15	555	167	2 765	12 672	11 663
Juli - September	15	532	165	2 592	13 394	12 397
Oktober - Dezember						

1) Vierteljahresdurchschnitt

Noch: 6. Gesamtübersicht über das Ausbaugewerbe nach Vierteljahren und Kreisen

Jahr Vierteljahr	Betriebe ¹⁾	Beschäftigte ¹⁾	Geleistete Arbeits- stunden	Bruttolohn- und -gehaltssumme	Gesamt- umsatz	Darunter baugewerb- licher Umsatz
	Anzahl		1 000 Std.	1 000 EUR		
Gotha						
2000	37	1 310	1 750	24 022	93 336	90 248
2001	34	1 014	1 339	19 200	68 176	66 646
2002	28	786	1 027	15 260	61 180	60 553
2003	19	534	683	10 155	41 738	40 951
2004	24	583	767	11 446	46 627	45 049
2005	21	494	616	9 615	45 903	45 009
2006	21	514	687	10 703	51 877	51 174
2006						
Januar - März	21	504	161	2 530	11 194	11 068
April - Juni	21	503	172	2 614	14 024	13 809
Juli - September	21	521	176	2 770	11 223	11 060
Oktober - Dezember	21	526	178	2 789	15 437	15 237
2007						
Januar - März	20	503	157	2 488	9 395	9 247
April - Juni	20	514	172	2 654	9 619	9 351
Juli - September	22	597	196	2 976	13 439	13 298
Oktober - Dezember						
Sömmerda						
2000	16	458	601	8 318	28 043	27 313
2001	9	287	388	5 182	22 147	21 629
2002	10	293	394	5 323	20 634	20 163
2003	9	279	365	4 997	20 016	19 284
2004	7	230	319	4 164	17 630	16 955
2005	6	203	285	3 765	16 067	15 667
2006	6	231	332	4 344	16 637	16 298
2006						
Januar - März	6	224	71	1 028	2 597	2 523
April - Juni	6	226	78	1 022	3 975	3 897
Juli - September	6	237	87	1 118	4 653	4 559
Oktober - Dezember	6	235	95	1 175	5 412	5 320
2007						
Januar - März	7	246	85	984	3 683	3 606
April - Juni	7	251	91	1 132	4 654	4 583
Juli - September	7	260	102	1 210	8 467	8 381
Oktober - Dezember						
Hildburghausen						
2000	11	397	606	7 270	30 571	28 934
2001	8	272	375	5 269	18 887	17 488
2002	10	309	412	5 892	19 622	18 245
2003	10	278	370	5 146	17 865	16 816
2004	7	216	284	4 095	15 384	14 106
2005	6	208	277	3 968	15 496	14 495
2006	6	199	262	3 800	15 405	14 434
2006						
Januar - März	6	191	60	879	2 373	2 170
April - Juni	6	194	64	951	3 733	3 533
Juli - September	6	204	69	956	3 858	3 652
Oktober - Dezember	6	208	69	1 013	5 441	5 079
2007						
Januar - März	6	191	65	981	2 445	2 251
April - Juni	6	190	60	986	3 391	3 179
Juli - September	6	189	67	981	4 213	4 034
Oktober - Dezember						
Ilm-Kreis						
2000	15	403	573	7 690	23 763	23 442
2001	15	368	489	7 438	22 600	22 142
2002	13	310	402	6 813	21 012	19 731
2003	9	260	341	5 570	17 901	16 639
2004	9	252	317	5 644	16 240	15 084
2005	9	229	305	5 009	16 528	16 295
2006	6	157	226	3 629	13 088	13 056
2006						
Januar - März	7	157	54	890	2 906	2 902
April - Juni	6	155	56	872	2 561	2 557
Juli - September	6	157	58	909	3 246	3 238
Oktober - Dezember	6	158	58	959	4 375	4 360
2007						
Januar - März	8	197	69	1 096	3 322	3 309
April - Juni	8	198	73	1 092	4 238	4 219
Juli - September	9	206	74	1 183	4 694	4 678
Oktober - Dezember						

1) Vierteljahresdurchschnitt

Noch: 6. Gesamtübersicht über das Ausbaugewerbe nach Vierteljahren und Kreisen

Jahr Vierteljahr	Betriebe ¹⁾	Beschäftigte ¹⁾	Geleistete Arbeits- stunden	Bruttolohn- und -gehaltsumme	Gesamt- umsatz	Darunter baugewerb- licher Umsatz
	Anzahl		1 000 Std.	1 000 EUR		
Weimarer Land						
2000	11	285	400	4 783	11 308	10 944
2001	11	256	343	4 879	15 121	14 747
2002	8	203	260	3 940	9 150	8 610
2003	4	97	137	2 100	6 715	5 928
2004	3	41	61	917	2 974	2 168
2005	3
2006	2
2006						
Januar - März	2
April - Juni	2
Juli - September	2
Oktober - Dezember	2
2007						
Januar - März	3	77	39	588	3 258	3 092
April - Juni	3	74	34	564	2 254	2 078
Juli - September	3	74	41	566	2 693	2 525
Oktober - Dezember						
Sonneberg						
2000	10	356	459	6 485	23 639	22 673
2001	10	303	400	6 030	22 545	21 566
2002	7	257	310	5 190	22 231	21 340
2003	7	258	285	5 077	16 406	15 683
2004	7	240	249	4 511	15 753	15 073
2005	8	249	274	4 609	13 489	12 887
2006	7	224	265	4 077	18 567	17 884
2006						
Januar - März	7	222	59	965	2 689	2 546
April - Juni	7	233	65	1 020	3 233	3 080
Juli - September	7	227	72	1 039	5 723	5 536
Oktober - Dezember	7	212	69	1 053	6 922	6 722
2007						
Januar - März	6	216	58	1 080	2 251	2 152
April - Juni	6	212	56	1 045	3 053	2 718
Juli - September	6	220	66	1 092	3 049	2 938
Oktober - Dezember						
Saalfeld-Rudolstadt						
2000	26	894	1 178	16 280	53 607	50 831
2001	19	721	935	13 360	46 104	45 265
2002	14	544	729	9 856	34 407	33 560
2003	17	567	743	10 545	37 382	36 823
2004	13	443	597	8 719	28 363	26 373
2005	10	343	462	6 337	24 779	24 295
2006	13	436	608	9 020	38 490	35 572
2006						
Januar - März	13	411	138	2 040	8 224	7 985
April - Juni	13	431	145	2 141	8 720	8 171
Juli - September	13	454	158	2 252	9 459	8 629
Oktober - Dezember	13	446	166	2 586	12 088	10 787
2007						
Januar - März	19	553	204	2 814	8 969	8 684
April - Juni	18	561	204	2 879	10 972	10 552
Juli - September	18	554	208	2 926	11 453	11 046
Oktober - Dezember						
Saale-Holzland-Kreis						
2000	20	586	934	11 778	40 401	37 279
2001	16	495	800	10 593	36 465	33 676
2002	16	480	793	10 504	35 846	33 226
2003	13	413	704	9 741	32 005	29 520
2004	15	466	795	11 623	41 902	39 590
2005	15	429	703	10 547	40 986	37 448
2006	13	400	652	9 950	43 879	39 402
2006						
Januar - März	13	378	140	2 237	8 790	7 913
April - Juni	13	395	156	2 543	9 089	7 992
Juli - September	13	418	177	2 498	12 173	11 046
Oktober - Dezember	13	407	179	2 672	13 826	12 451
2007						
Januar - März	15	468	177	2 723	9 107	8 221
April - Juni	15	484	195	2 926	11 214	10 049
Juli - September	14	497	212	3 011	13 313	12 379
Oktober - Dezember						

1) Vierteljahresdurchschnitt

Noch: 6. Gesamtübersicht über das Ausbaugewerbe nach Vierteljahren und Kreisen

Jahr Vierteljahr	Betriebe ¹⁾	Beschäftigte ¹⁾	Geleistete Arbeits- stunden	Bruttolohn- und -gehaltsumme	Gesamt- umsatz	Darunter baugewerb- licher Umsatz
	Anzahl		1 000 Std.	1 000 EUR		
Saale-Orla-Kreis						
2000	23	857	1 084	15 984	65 564	64 357
2001	25	872	1 157	17 875	75 844	74 315
2002	23	706	940	14 319	57 146	56 269
2003	17	596	810	11 897	64 911	63 636
2004	15	511	724	10 538	55 118	54 439
2005	12	454	659	9 484	46 950	46 353
2006	11	474	633	10 214	52 655	51 838
2006						
Januar - März	11	451	147	2 382	11 551	11 322
April - Juni	11	463	151	2 493	12 298	12 022
Juli - September	11	492	167	2 632	12 539	12 442
Oktober - Dezember	11	489	167	2 707	16 267	16 052
2007						
Januar - März	14	546	213	2 983	9 887	9 760
April - Juni	14	555	205	3 034	15 428	15 273
Juli - September	14	569	195	3 011	13 376	13 172
Oktober - Dezember						
Greiz						
2000	35	879	1 192	15 215	52 579	51 327
2001	27	680	907	12 083	43 698	42 473
2002	20	482	667	8 829	39 075	37 649
2003	17	461	649	8 518	33 240	32 178
2004	18	480	673	8 722	35 792	33 715
2005	18	437	622	8 183	34 141	32 320
2006	17	445	689	8 735	39 629	38 046
2006						
Januar - März	17	424	166	1 918	7 711	7 273
April - Juni	17	422	155	1 938	7 421	7 065
Juli - September	17	464	188	2 339	10 725	10 443
Oktober - Dezember	17	471	180	2 540	13 772	13 265
2007						
Januar - März	17	423	155	2 077	8 355	8 120
April - Juni	17	432	149	2 073	9 053	8 773
Juli - September	16	455	166	2 346	11 194	10 765
Oktober - Dezember						
Altenburger Land						
2000	28	715	924	13 066	52 298	50 157
2001	22	578	771	11 024	55 806	53 692
2002	15	349	468	6 757	27 880	26 436
2003	11	297	370	5 854	28 074	27 148
2004	10	296	418	5 803	25 966	25 220
2005	10	254	349	5 021	23 464	22 511
2006	7	228	328	5 108	26 757	25 518
2006						
Januar - März	7	209	79	1 085	4 531	4 380
April - Juni	7	227	76	1 210	5 933	5 679
Juli - September	7	242	93	1 426	6 992	6 859
Oktober - Dezember	7	235	81	1 387	9 302	8 600
2007						
Januar - März	10	309	103	1 614	6 771	6 393
April - Juni	10	309	110	1 623	6 686	6 271
Juli - September	10	298	109	1 663	8 620	8 226
Oktober - Dezember						
Thüringen						
2000	519	16 657	22 290	310 208	1 159 771	1 119 270
2001	435	13 950	18 398	272 780	1 037 622	996 855
2002	371	11 549	15 247	230 486	892 200	858 460
2003	311	9 980	13 345	201 629	805 712	771 195
2004	284	9 052	12 275	187 246	711 745	678 589
2005	271	8 365	11 395	173 481	695 784	666 792
2006	254	8 275	11 481	175 451	750 447	715 125
2006						
Januar - März	258	7 867	2 610	39 954	141 371	134 769
April - Juni	253	8 141	2 769	42 478	168 786	161 117
Juli - September	252	8 608	3 083	45 604	193 714	184 349
Oktober - Dezember	251	8 482	3 019	47 414	246 576	234 890
2007						
Januar - März	264	8 689	3 010	45 674	146 006	139 317
April - Juni	261	8 700	3 058	46 629	178 319	170 226
Juli - September	261	8 760	3 193	47 624	199 213	191 704
Oktober - Dezember						

1) Vierteljahresdurchschnitt

7. Betriebe, Beschäftigte, geleistete Arbeitsstunden, Bruttolohn und Bruttogehalt sowie Umsatz im Ausbaugewerbe nach Kreisen (kumuliert 2006 und 2007)

Kreisfreie Stadt Landkreis Land	Zeitraum	Betriebe ¹⁾	Beschäftigte ¹⁾	Geleistete Arbeits- stunden	Bruttolohn- und -gehalt- summe	Gesamt- umsatz	Darunter baugewerb- licher Umsatz
		Anzahl		1 000 Std.	1 000 EUR		
Januar bis September							
Stadt Erfurt	2006	32	1 125	1 188	19 160	65 245	61 980
	2007	29	1 053	1 177	18 703	64 010	61 550
Stadt Gera	2006	7	211	192	2 813	13 843	13 821
	2007	7	208	228	2 921	11 411	11 329
Stadt Jena	2006	9	401	371	6 393	27 608	24 830
	2007	9	362	374	6 182	22 740	20 197
Stadt Suhl	2006	7	206	205	3 163	11 858	11 419
	2007	7	217	236	4 022	11 960	11 795
Stadt Weimar	2006	11	202	214	3 305	14 251	13 973
	2007	9	240	258	3 475	14 378	14 329
Stadt Eisenach	2006	7	295	320	4 898	14 346	11 603
	2007	7	309	324	5 257	14 602	13 376
Eichsfeld	2006	17	509	492	7 182	24 509	24 018
	2007	16	488	475	7 603	26 606	26 076
Nordhausen	2006	8	268	300	4 744	13 355	12 690
	2007	10	371	414	6 783	17 065	16 059
Wartburgkreis	2006	7	316	320	4 734	23 655	22 949
	2007	6	275	293	4 099	13 278	12 219
Unstrut-Hainich-Kreis	2006	19	676	733	9 563	34 610	33 030
	2007	19	723	754	10 517	42 424	41 445
Kyffhäuserkreis	2006	4	114	99	1 619	5 818	5 818
	2007	4	115	119	1 886	5 163	5 163
Schmalkalden-Meiningen	2006	17	545	510	8 400	34 120	32 834
	2007	15	546	497	8 075	37 385	34 389
Gotha	2006	21	509	509	7 914	36 440	35 937
	2007	21	538	525	8 119	32 453	31 896
Sömmerda	2006	6	229	237	3 169	11 225	10 978
	2007	7	252	278	3 326	16 804	16 571
Hildburghausen	2006	6	196	193	2 787	9 964	9 355
	2007	6	190	192	2 948	10 050	9 463
Ilm-Kreis	2006	6	156	169	2 670	8 713	8 696
	2007	8	200	216	3 371	12 255	12 205
Weimarer Land	2006	2	58	82	1 363	6 510	5 921
	2007	3	75	115	1 718	8 205	7 695
Sonneberg	2006	7	227	195	3 025	11 645	11 163
	2007	6	216	180	3 218	8 353	7 808
Saalfeld-Rudolstadt	2006	13	432	441	6 434	26 403	24 785
	2007	18	556	617	8 620	31 393	30 282
Saale-Holzland-Kreis	2006	13	397	472	7 278	30 052	26 950
	2007	15	483	584	8 660	33 634	30 649
Saale-Orla-Kreis	2006	11	469	465	7 507	36 388	35 786
	2007	14	557	613	9 028	38 691	38 205
Greiz	2006	17	437	509	6 195	25 857	24 781
	2007	17	437	470	6 497	28 603	27 658
Altenburger Land	2006	7	226	248	3 721	17 455	16 918
	2007	10	305	322	4 901	22 076	20 890
Thüringen	2006	254	8 205	8 462	128 036	503 871	480 235
	2007	262	8 716	9 261	139 928	523 538	501 247

1) Diese Werte beinhalten die Durchschnitte der einbezogenen Vierteljahresergebnisse

