

Statistischer Bericht

E IV - vj 2 / 07

Energiewirtschaft
in Thüringen
2. Vierteljahr 2007

Bestell - Nr. 05 401

Thüringer Landesamt für Statistik



Zeichenerklärung

- 0 weniger als die Hälfte von 1 in der letzten besetzten Stelle, jedoch mehr als nichts
- nichts vorhanden (genau Null)
- . Zahlenwert unbekannt oder geheim zu halten
- ... Angabe fällt später an
- / Zahlenwert nicht sicher genug
- x Tabellenfach gesperrt, weil Aussage nicht sinnvoll
- () Aussagewert eingeschränkt
- r berichtigte Zahl
- p vorläufige Zahl

Anmerkung: Abweichungen in den Summen erklären sich aus dem Runden von Einzelwerten.

Herausgeber:

Thüringer Landesamt für Statistik
Europaplatz 3, 99091 Erfurt
Postfach 90 01 63, 99104 Erfurt

Telefon: 0361 37-84642/84647
Telefax: 0361 37-84699
Internet: www.statistik.thueringen.de
E-Mail: auskunft@statistik.thueringen.de

Auskunft erteilt:

Referat: Indizes, Energie,
Handwerk, Umwelt
Telefon: 03681 354-243

Herausgegeben im September 2007

Heft-Nr.: 249 / 07
Preis: 5,00 EUR

© Thüringer Landesamt für Statistik, Erfurt, 2007

Für nichtgewerbliche Zwecke sind Vervielfältigung und unentgeltliche Verbreitung, auch auszugsweise, mit Quellenangabe gestattet. Die Verbreitung, auch auszugsweise, über elektronische Systeme/Datenträger bedarf der vorherigen Zustimmung. Alle übrigen Rechte bleiben vorbehalten.

Inhaltsverzeichnis

Seite

Vorbemerkungen	3
-----------------------	---

Überblick zur Thüringer Energieversorgung im 2. Vierteljahr 2007	6
---	---

Grafiken

1. Beschäftigte in den Betrieben der Energieversorgung 1991 bis 2007 jeweils am 30. Juni	7
2. Durchschnittliches Monatseinkommen je Beschäftigten in den Betrieben der Energieversorgung im 2. Vierteljahr 2006 und 2007	7
3. Stromabgabe aus Erzeugung in Thüringen 2006 und 2007	8
4. Wärmeerzeugung der Thüringer Energieversorgungsunternehmen 2006 und 2007	8

Tabellen

1. Betriebe und Beschäftigte in der Energieversorgung im 2. Vierteljahr 2007 nach Monaten	9
2. Geleistete Arbeitsstunden, Bruttolohn und -gehalt je Beschäftigten in den Betrieben der Energieversorgung im 2. Vierteljahr 2007 nach Monaten	10
3. Geleistete Arbeitsstunden je Beschäftigten, Bruttolohn und -gehalt je Beschäftigten in den Betrieben der Energieversorgung im 2. Vierteljahr 2007	11
4. Geleistete Arbeitsstunden, Bruttolöhne und -gehälter der Beschäftigten in den Betrieben der Energieversorgung im 2. Vierteljahr 2007	11
5. Elektrizitätserzeugung im 2. Vierteljahr 2007	12
6. Elektrizitätserzeugung im 2. Vierteljahr 2007 nach Monaten	13
7. Elektrizitätserzeugung seit Jahresbeginn 2007	14
8. Veränderung der Elektrizitätserzeugung seit Jahresbeginn 2007 gegenüber den gleichen Zeiträumen im Vorjahr	15

9. Netto-Elektrizitätserzeugung in Kraft-Wärme-Kopplungs-Prozessen im 2. Vierteljahr 2007 nach Monaten	16
10. Netto-Elektrizitätserzeugung in Kraft-Wärme-Kopplungs-Prozessen im 2. Vierteljahr 2007	16
11. Wärmeerzeugung im 2. Vierteljahr 2007	17
12. Wärmeerzeugung im 2. Vierteljahr 2007 nach Monaten	17
13. Wärmeerzeugung seit Jahresbeginn 2007	18
14. Veränderung der Wärmeerzeugung seit Jahresbeginn 2007 gegenüber den gleichen Zeiträumen im Vorjahr	18
15. Netto-Wärmeerzeugung in Kraft-Wärme-Kopplungs-Prozessen im 2. Vierteljahr 2007 nach Monaten	19
16. Netto-Wärmeerzeugung in Kraft-Wärme-Kopplungs-Prozessen im 2. Vierteljahr 2007	19
17. Engpassleistung der Kraftwerke der Elektrizitätsversorgungsunternehmen im Juni 2007	20
18. Brennstoffverbrauch zur Strom- und Wärmeerzeugung in den Elektrizitätsversorgungs- unternehmen vom 1. Januar bis 30. Juni 2007	20
19. Fernwärmeversorgung in Thüringen im Jahr 2006	21
20. Nettowärmeerzeugung und Brennstoffeinsatz der Heizwerke nach Energieträgern im Jahr 2006	22

Vorbemerkungen

Die Unternehmen und Betriebe der Energieversorgung Thüringens liefern in verschiedenen Erhebungen statistische Angaben entsprechend den Bestimmungen der Bundesstatistik.

Folgende Bundesstatistiken bilden die Datengrundlage für den vorliegenden Bericht:

- Monatsbericht für die Betriebe der Energie- und Wasserversorgung
- Monatsbericht über die Elektrizitätsversorgung.
- Jahresehebung über die Erzeugung und Verteilung von Wärme

Der Monatsbericht der Betriebe in der Energie- und Wasserversorgung, in dem Beschäftigte, Stunden, Löhne und Gehälter erfragt werden, bezieht sich auf Thüringer Betriebe unabhängig vom Sitz des Unternehmens.

Die Statistik über die Elektrizitätsversorgung spiegelt die Tätigkeiten der Thüringer Kraftwerke der allgemeinen Versorgung wider.

Rechtsgrundlagen

Rechtsgrundlage für die Erhebung bei den Betrieben der Energieversorgung ist das Gesetz über die Statistik im Produzierenden Gewerbe (ProdGewStatG) in der Neufassung der Bekanntmachung vom 21. März 2002 (BGBl. I S. 1181) sowie für die Erhebungen bei den Energieversorgungsunternehmen ist das Gesetz über Energiestatistik (EnStatG) vom 26. Juli 2002, geändert durch Artikel 107 der Verordnung vom 25. November 2003 (BGBl. I S. 2304), zuletzt geändert durch Artikel 142 der Verordnung vom 31. Oktober 2006 (BGBl. I S. 2407) in Verbindung mit dem Bundesstatistikgesetz (BStatG) vom 22. Januar 1987 (BGBl. I S. 462, 565), zuletzt geändert durch Artikel 2 des Gesetzes vom 9. Juni 2005 (BGBl. I S. 1534).

Definitionen

Beschäftigte

sind alle Personen, die am Ende des Monats in einem arbeitsrechtlichen Verhältnis zum Betrieb stehen, tätige Inhaber und Mitinhaber sowie unbezahlt mithelfende Familienangehörige, soweit sie mindestens ein Drittel der üblichen Arbeitszeit im Betrieb tätig sind.

Geleistete Arbeitsstunden

sind alle tatsächlich geleisteten Stunden **aller Lohn- und Gehaltsempfänger** (einschl. Leiharbeiter). Bei Schichtbetrieben ist die Summe aller Stunden in allen Schichten anzugeben.

Einzubeziehen sind die geleisteten Über-, Nacht-, Sonn- und Feiertagsstunden.

Nicht einzubeziehen sind ausgefallene Arbeitsstunden, auch wenn sie bezahlt wurden, sowie Arbeitsstunden für Montage- und Reparaturarbeiten von Beauftragten anderer Betriebe.

Bruttolohn- und Bruttogehaltssumme

ist die Summe der lohnsteuerpflichtigen Bruttobezüge der Arbeiter und Angestellten ohne Arbeitgeberanteile zur Sozialversicherung. Einbezogen sind tariflich oder frei vereinbarte Zulagen wie Nachtarbeitszulagen, Urlaubslohn und Gewinnbeteiligungen sowie Bezüge von Gesellschaftern, Vorstandsmitgliedern und anderen leitenden Kräften (soweit sie steuerlich als Einkünfte aus unselbstständiger Arbeit gelten), Provisionen und Tantiemen. Nicht einbezogen werden u. a. Kurzarbeitergeld sowie Vorruhestandsbezüge.

Elektrizitätsversorgung

umfasst unabhängig von Rechtsformen und Eigentumsverhältnissen alle Unternehmen und Betriebe, die elektrische Energie erzeugen und/oder beziehen und hiermit Dritte versorgen. Darunter fällt **nicht** die Stromerzeugung in Kraftwerken der Unternehmen und Betriebe des Bergbaus und Verarbeitenden Gewerbes und der Deutschen Bahn AG.

Energieträger

sind Güter, aus denen Energie freigesetzt werden kann, zum Beispiel Steinkohle, Braunkohle, Gas, Erdöl, Kernbrennstoff und die potenzielle Energie Wasserkraft. Unter Primärenergieträgern (auch Rohenergieträger) versteht man die von der Natur in ihrer ursprünglichen Form dargebotenen Energieträger.

Brutto-Stromerzeugung

ist die in einer bestimmten Zeitspanne erzeugte elektrische Arbeit. Diese ergibt sich als Produkt aus Leistung und Zeit. Zur Erläuterung zwei Beispiele: Ein 150-MW-Kraftwerk erzeugt bei voller Leistung während eines zehnstündigen Betriebes 1500 MWh; eine Glühbirne von 100 Watt (0,1 kW) verbraucht während eines zehnstündigen Betriebes 1 kWh.

Netto-Stromerzeugung

ist die um den Kraftwerkseigenverbrauch verminderte Bruttoerzeugung.

Kraftwerks-Eigenverbrauch

ist die elektrische Arbeit, die in den Neben- und Hilfsanlagen verbraucht wird. Der Eigenverbrauch der Maschinentransformatoren und die Energieverluste rechnen zum Kraftwerks-Eigenverbrauch, der Betriebsverbrauch nicht.

Stromeinspeisung

ist die Elektrizitätsabgabe von Stromerzeugungsanlagen außerhalb der allgemeinen Versorgung - vor allem von Stromerzeugungsanlagen mit regenerativem Energieträgereinsatz und Industriekraftwerken von Betrieben und Unternehmen des Bergbaus und Verarbeitenden Gewerbes - an das allgemeine Versorgungsnetz.

Pumpstromverbrauch

ist die elektrische Arbeit, die in einem Pumpspeicher-Wasserkraftwerk (PSW) zur Förderung des Speicherwassers aus dem Unterbecken in das Oberbecken verbraucht wird, einschließlich des Eigenverbrauchs beim Pumpbetrieb.

Leistung

ist die elektrische Arbeit in der Zeiteinheit, gemessen als Momentanwert oder ersatzweise als Mittelwert über eine kurze Zeitspanne, z.B. über 15 Minuten. Man unterscheidet Brutto- und Nettoleistung. Bruttoleistung ist die an den Generatorklemmen gemessene Leistung, während Nettoleistung (auch nutzbare Leistung) die um die elektrische Eigenbedarfsleistung verminderte Bruttoleistung darstellt, die ein Kraftwerk an das Netz abgibt.

Engpassleistung

ist die durch den leistungsschwächsten Anlageteil begrenzte höchste ausfahrbare Dauerleistung eines Kraftwerkes (meist angegeben in MW), die unter durchschnittlichen Bedingungen für Kühlwasser, Brennstoff usw. erzeugt werden kann. Zeitweilig nicht einsatzfähige, z. B. in Reparatur oder Überholung befindlichen Anlagen mindern die Engpassleistung nicht.

Netto-Wärmeerzeugung

ist die in einem Heizkraftwerk/Heizwerk an einen Wärmeträger übertragene Wärmemenge, gemessen ab Werk. Verluste und Eigenverbrauch bei der Wärmeerzeugung sind in der Netto-Wärmeerzeugung nicht enthalten, sondern Bestandteil der Brutto-Wärmeerzeugung.

Abkürzungen

J	Joule (Wattsekunde)
MJ	Megajoule (10^6 J oder 1 000 kJ)
GJ	Gigajoule (10^9 J oder 1 000 MJ)
TJ	Terajoule (10^{12} J, 1 000 GJ)
PJ	Petajoule (10^{15} J, 1 000 TJ)
MW	Megawatt (1 000 000 W oder 1 000 kW)
kWh	Kilowattstunde (= 3 600 000 J oder 3 600 kJ oder 3,6 MJ)
MWh	Megawattstunde (1 000 kWh)
GWh	Gigawattstunde (1 000 000 kWh)
EVU	Elektrizitätsversorgungsunternehmen
KWK	Kraft-Wärme-Kopplung

Überblick zur Thüringer Energieversorgung im 2. Vierteljahr 2007

Beschäftigungslage

In der Energieversorgung kam es im Vergleich vom 30.6.2007 zum 30.6.2006 durch Ausgliederungen in andere Wirtschaftszweige zu einer starken Reduzierung der Beschäftigtenzahl (- 303 Personen bzw. - 6,4 Prozent).

Ende Juni 2007 waren insgesamt 4 438 Personen in der Energieversorgung tätig. Die Elektrizitätsversorgung war dabei mit 3 977 (89,6 Prozent) der am stärksten besetzte Bereich in der Energieversorgung. In den Bereichen Gas- und Fernwärmeversorgung waren Ende Juni 2007 noch 213 bzw. 248 Personen beschäftigt.

Im 2. Vierteljahr 2007 wurden in den Betrieben der Energieversorgung im Schnitt 401 Stunden je Beschäftigten geleistet. Gegenüber dem Vorjahreszeitraum arbeiteten die Beschäftigten damit 2 Arbeitsstunden mehr (0,5 Prozent).

Das durchschnittliche Monatseinkommen je Beschäftigten stieg im 2. Vierteljahr 2007 gegenüber dem 2. Vierteljahr 2006 um 2,0 Prozent auf 3 171 EUR. Der Gesamtaufwand für Bruttolöhne und -gehälter verringerte sich jedoch im Energiesektor im gleichen Zeitraum um 1,2 Prozent.

Stromversorgung

Auf Grund der Liberalisierung des Strommarktes ist es den Elektrizitätsversorgungsunternehmen nicht mehr möglich, monatlich ihre Strombilanz hinsichtlich der Bezüge und Lieferungen aufzustellen. Deshalb kann in dieser Veröffentlichung nicht der gesamte Thüringer Strombedarf dargestellt werden. Somit reduzieren sich die Aussagen zum Stromaufkommen und zur Stromverwendung auf die Stromerzeugung in Thüringen selbst.

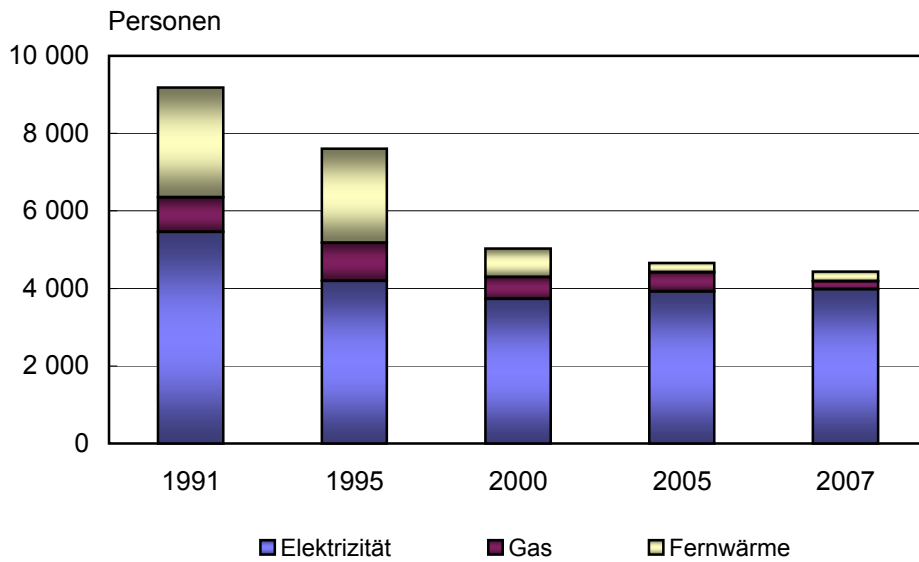
Im 2. Vierteljahr 2007 wurden in den Thüringer Kraftwerken der allgemeinen Versorgung 974 GWh Strom (netto) erzeugt. Das sind 9,2 Prozent mehr als im vergleichbaren Zeitraum des Jahres 2006. Weniger als die Hälfte (409 GWh Strom bzw. 41,9 Prozent) des erzeugten Nettostromes wurde in Heiz- und Wärmekraftwerken der allgemeinen Versorgung aus Erdgas und Heizöl produziert. Von Laufwasserkraftwerken und anderen Anlagen mit Einsatz erneuerbarer Energien wurden 78 GWh Strom bzw. 8,0 Prozent der Gesamtmenge erzeugt.

So genannte Einspeiser erzeugten zusätzlich 435 GWh und gaben diesen überwiegend aus erneuerbaren Energieträgern gewonnenen Strom an das Versorgungsnetz ab.

Wärmeversorgung

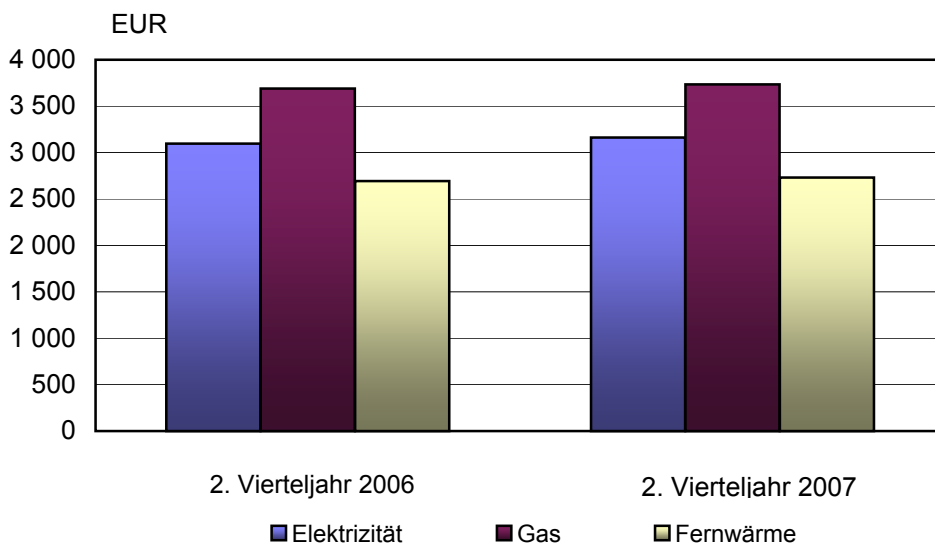
Im 2. Vierteljahr 2007 wurden für die Wärmeversorgung Thüringens durch die Wärmekraftwerke der allgemeinen Versorgung 665 GWh Wärme erzeugt und bereitgestellt. 89,6 Prozent der Wärmemenge wurde in Kraft-Wärme-Kopplungsanlagen erzeugt. Gegenüber dem 2. Vierteljahr 2006 ist 11,0 Prozent weniger Wärme erzeugt worden.

1. Beschäftigte in den Betrieben der Energieversorgung 1991 bis 2007 jeweils am 30. Juni



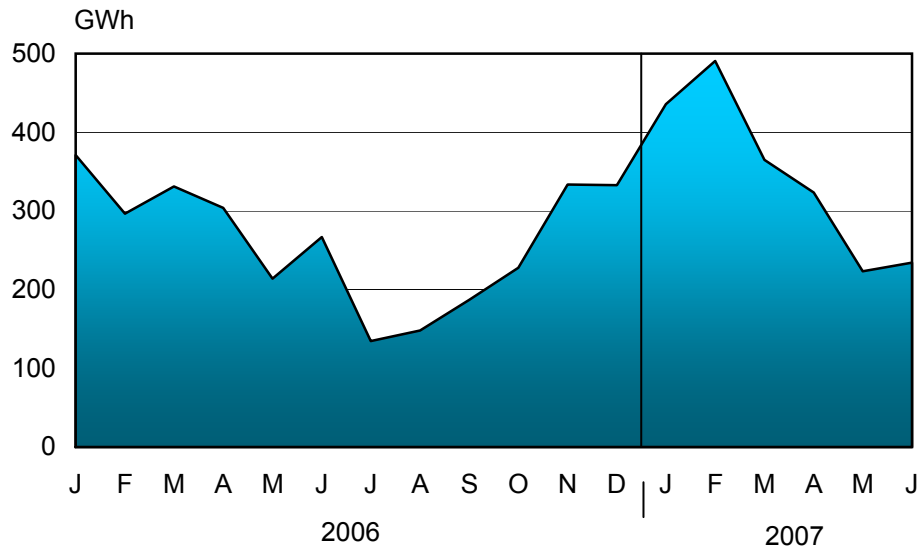
Thüringer Landesamt für Statistik

2. Durchschnittliches Monatseinkommen je Beschäftigten in den Betrieben der Energieversorgung im 2. Vierteljahr 2006 und 2007



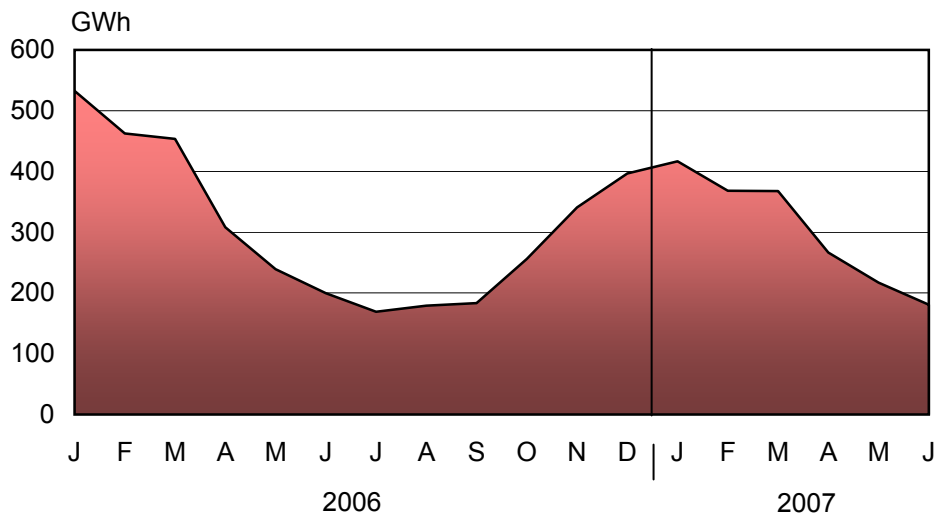
Thüringer Landesamt für Statistik

3. Stromabgabe aus Erzeugung in Thüringen 2006 und 2007



Thüringer Landesamt für Statistik

4. Wärmeerzeugung der Thüringer Energieversorgungs- unternehmen 2006 und 2007



Thüringer Landesamt für Statistik

**1. Betriebe und Beschäftigte in der Energieversorgung
im 2. Vierteljahr 2007 nach Monaten**

Versorgungsart	Betriebe	Veränderung zum		Beschäftigte	Veränderung zum	
		Vormonat	Vorjahresmonat		Vormonat	Vorjahresmonat
		%			%	

April 2007

Elektrizität ¹⁾	53	1,9	15,2	4 092	- 0,3	- 1,4
Gas ¹⁾	10	-	11,1	251	0,8	- 3,8
Fernwärme	19	-	-	249	0,8	2,9
Insgesamt	82	1,2	10,8	4 592	- 0,2	- 1,3

Mai 2007

Elektrizität ¹⁾	54	1,9	17,4	4 101	0,2	- 1,6
Gas ¹⁾	10	-	11,1	251	-	- 4,2
Fernwärme	19	-	-	247	- 0,8	1,6
Insgesamt	83	1,2	12,2	4 599	0,2	- 1,6

Juni 2007

Elektrizität ¹⁾	55	1,9	12,2	3 977	- 3,0	- 6,1
Gas ¹⁾	9	- 10,0	-	213	- 15,1	- 18,4
Fernwärme	19	-	-	248	0,4	2,1
Insgesamt	83	-	7,8	4 438	- 3,5	- 6,4

1) Angaben durch Fusion von Betrieben stark beeinflusst

2. Geleistete Arbeitsstunden, Bruttolohn und -gehalt je Beschäftigten in den Betrieben der Energieversorgung im 2. Vierteljahr 2007 nach Monaten

Versorgungsart	Arbeitsstunden je Beschäftigten		Bruttolohn/ -gehalt je Beschäftigten	Veränderung zum		Bruttolohn/ -gehalt je Arbeitsstunde
	insgesamt	je Arbeitstag		Vormonat	Vorjahresmonat	
	Stunden		EUR	%		EUR

April 2007

Elektrizität	127,1	6,7	3 215,1	14,3	10,8	25,3
Gas	133,1	7,0	3 877,8	12,8	- 7,1	29,1
Fernwärme	134,2	7,1	2 721,1	4,0	3,4	20,3
Insgesamt	127,8	6,7	3 224,5	13,7	9,0	25,2

Mai 2007

Elektrizität	134,7	6,7	3 288,7	2,3	2,3	24,4
Gas	130,7	6,5	3 729,1	- 3,8	5,2	28,5
Fernwärme	140,0	7,0	2 745,4	0,9	4,5	19,6
Insgesamt	134,7	6,7	3 283,6	1,8	2,5	24,4

Juni 2007

Elektrizität	138,7	6,6	2 984,4	- 9,3	- 5,9	21,5
Gas	134,7	6,4	3 599,3	- 3,5	7,4	26,7
Fernwärme	137,7	6,6	2 728,0	- 0,6	- 3,3	19,8
Insgesamt	138,5	6,6	2 999,6	- 8,6	- 5,2	21,7

3. Geleistete Arbeitsstunden je Beschäftigten, Bruttolohn und -gehalt je Beschäftigten in den Betrieben der Energieversorgung im 2. Vierteljahr 2007

Versorgungsart	Arbeitsstunden je Beschäftigten	Veränderung zum		Bruttolohn/-gehalt je Beschäftigten	Veränderung zum	
		1. Vierteljahr 2007	2. Vierteljahr 2006		1. Vierteljahr 2007	2. Vierteljahr 2006
	Stunden	%		EUR	%	
Elektrizität ¹⁾	400,4	- 6,7	1,0	9 493,5	13,2	2,2
Gas ¹⁾	398,2	- 5,9	- 4,5	11 227,9	7,9	1,4
Fernwärme	411,9	- 1,2	- 1,8	8 194,3	8,4	1,4
Insgesamt	400,9	- 6,4	0,5	9 513,6	12,5	2,0

1) Angaben durch Änderung von Versorgungsarten stark beeinflusst

4. Geleistete Arbeitsstunden, Bruttolöhne und -gehälter der Beschäftigten in den Betrieben der Energieversorgung im 2. Vierteljahr 2007

Versorgungsart	Geleistete Arbeitsstunden	Veränderung zum		Bruttolöhne und Bruttogehälter	Veränderung zum	
		1. Vierteljahr 2007	2. Vierteljahr 2006		1. Vierteljahr 2007	2. Vierteljahr 2006
	1000 Std.	%		Mill. EUR	%	
Elektrizität ¹⁾	1 624,1	- 8,0	- 2,1	38,5	11,6	- 0,9
Gas ¹⁾	94,9	- 10,2	- 12,9	2,7	3,0	- 7,5
Fernwärme	102,1	- 2,3	0,4	2,0	7,2	3,6
Insgesamt	1 821,1	- 7,8	- 2,6	43,2	10,9	- 1,2

1) Angaben durch Fusion von Betrieben stark beeinflusst

5. Elektrizitätserzeugung im 2. Vierteljahr 2007

Merkmal	2. Vierteljahr 2007	Veränderung zum	
		1. Vierteljahr 2007	2. Vierteljahr 2006
	MWh	%	
Brutto-Erzeugung	997 026	- 25,2	8,6
davon aus			
Wasser	521 977	- 6,2	27,0
Laufwasser	27 958	- 42,5	- 29,4
Pumpspeicher	494 019	- 2,8	33,0
anderen erneuerbaren Energieträgern	55 936	12,8	92,1
Wärme	419 113	- 42,3	- 12,3
Heizöl	390	- 75,9	- 11,0
Erdgas	418 723	- 42,3	- 12,3
Netto-Erzeugung	974 249	- 25,0	9,2
davon aus			
Wasser	513 559	- 5,1	28,8
Laufwasser	26 068	- 42,0	- 33,2
Pumpspeicher	487 491	- 1,7	35,6
anderen erneuerbaren Energieträgern	52 010	13,9	86,4
Wärme	408 680	- 42,7	- 12,2
Heizöl	379	- 76,0	- 12,9
Erdgas	408 301	- 42,6	- 12,2
Einspeisung der Industrie und sonst. Einspeiser in das Versorgungsnetz	435 195	- 29,5	27,6
Pumpstromverbrauch	628 364	0,5	40,2
Gesamtabgabe aus Erzeugung in Thüringen an das Versorgungsnetz ¹⁾	781 080	- 39,5	- 0,5

1) Netto-Erzeugung + Stromeinspeisung - Pumpstromverbrauch

6. Elektrizitätserzeugung im 2. Vierteljahr 2007 nach Monaten

Merkmal	April	Mai	Juni
	MWh		
Brutto-Erzeugung	374 868	327 915	294 243
davon aus			
Wasser	183 893	177 665	160 419
Laufwasser	7 143	6 498	14 317
Pumpspeicher	176 750	171 167	146 102
anderen erneuerbaren Energieträgern	19 237	14 657	22 042
Wärme	171 738	135 593	111 782
Heizöl	308	58	24
Erdgas	171 430	135 535	111 758
Netto-Erzeugung	367 005	321 524	285 720
davon aus			
Wasser	181 231	175 269	157 059
Laufwasser	6 799	6 067	13 202
Pumpspeicher	174 432	169 202	143 857
anderen erneuerbaren Energieträgern	17 869	13 624	20 517
Wärme	167 905	132 631	108 144
Heizöl	301	58	20
Erdgas	167 604	132 573	108 124
Einspeisung der Industrie und sonst. Einspeiser in das Versorgungsnetz	180 029	117 873	137 293
Pumpstromverbrauch	223 789	215 965	188 610
Gesamtabgabe aus Erzeugung in Thüringen an das Versorgungsnetz ¹⁾	323 245	223 432	234 403

1) Netto-Erzeugung + Stromeinspeisung - Pumpstromverbrauch

7. Elektrizitätserzeugung seit Jahresbeginn 2007

Merkmal	Kumulierte Werte		
	Januar - April	Januar - Mai	Januar - Juni
	MWh		
Brutto-Erzeugung	1 707 969	2 035 884	2 330 127
davon aus			
Wasser	740 569	918 234	1 078 653
Laufwasser	55 807	62 305	76 622
Pumpspeicher	684 762	855 929	1 002 031
anderen erneuerbaren Energieträgern	68 841	83 498	105 540
Wärme	898 559	1 034 152	1 145 934
Heizöl	1 926	1 984	2 008
Erdgas	896 633	1 032 168	1 143 926
Netto-Erzeugung	1 666 232	1 987 756	2 273 476
davon aus			
Wasser	722 125	897 394	1 054 453
Laufwasser	51 768	57 835	71 037
Pumpspeicher	670 357	839 559	983 416
anderen erneuerbaren Energieträgern	63 543	77 167	97 684
Wärme	880 564	1 013 195	1 121 339
Heizöl	1 882	1 940	1 960
Erdgas	878 682	1 011 255	1 119 379
Einspeisung der Industrie und sonst. Einspeiser in das Versorgungsnetz	797 400	915 273	1 052 566
Pumpstromverbrauch	849 020	1 064 985	1 253 595
Gesamtabgabe aus Erzeugung in Thüringen an das Versorgungsnetz ¹⁾	1 614 612	1 838 044	2 072 447

1) Netto-Erzeugung + Stromeinspeisung - Pumpstromverbrauch

**8. Veränderung der Elektrizitätserzeugung seit Jahresbeginn 2007
gegenüber den gleichen Zeiträumen im Vorjahr**

Merkmal	Veränderung zum Vorjahreszeitraum		
	Januar - April	Januar - Mai	Januar - Juni
	%		
Brutto-Erzeugung	- 6,3	- 3,9	- 2,1
davon aus			
Wasser	- 0,2	3,7	7,9
Laufwasser	1,2	- 2,1	6,7
Pumpspeicher	- 0,3	4,2	8,0
anderen erneuerbaren Energieträgern	182,6	167,0	120,2
Wärme	- 15,0	- 14,0	- 13,9
Heizöl	- 37,3	- 39,5	- 40,1
Erdgas	- 14,9	- 14,0	- 13,8
Netto-Erzeugung	- 6,5	- 4,0	- 2,0
davon aus			
Wasser	- 0,4	3,7	8,2
Laufwasser	- 3,8	- 6,9	1,1
Pumpspeicher	- 0,1	4,6	8,7
anderen erneuerbaren Energieträgern	160,9	146,8	109,1
Wärme	- 14,8	- 13,7	- 13,7
Heizöl	- 35,6	- 38,1	- 38,8
Erdgas	- 14,7	- 13,7	- 13,6
Einspeisung der Industrie und sonst. Einspeiser in das Versorgungsnetz	118,1	102,4	74,1
Pumpstromverbrauch	0,4	5,8	9,8
Gesamtabgabe aus Erzeugung in Thüringen an das Versorgungsnetz ¹⁾	24,0	21,2	16,2

1) Netto-Erzeugung + Stromeinspeisung - Pumpstromverbrauch

**9. Netto-Elektrizitätserzeugung in Kraft-Wärme-Kopplungs-Prozessen
im 2. Vierteljahr 2007 nach Monaten**

Energieträger	KWK- Anlagen	Netto- Elektrizitäts- erzeugung	Veränderung zum		KWK- Anlagen im Vorjahresmonat
			Vormonat	Vorjahresmonat	
	Anzahl	MWh	%		Anzahl

April 2007

Heizöl, leicht	3	.	- 37,1	96,4	2
Erdgas	49	151 782	- 27,1	- 12,9	49
Feste biogene Stoffe	3	.	168,6	21,5	3
Insgesamt	52	156 544	- 25,5	- 12,1	52

Mai 2007

Heizöl, leicht	2	.	- 82,7	- 75,8	3
Erdgas	46	117 724	- 22,4	- 9,5	48
Feste biogene Stoffe	3	.	- 28,5	- 25,1	3
Insgesamt	49	120 981	- 22,7	- 10,1	51

Juni 2007

Heizöl, leicht	1	.	- 83,0	- 86,9	2
Erdgas	45	90 298	- 23,3	- 18,3	47
Feste biogene Stoffe	4	.	100,4	38,4	3
Insgesamt	49	96 738	- 20,0	- 16,1	50

**10. Netto-Elektrizitätserzeugung in Kraft-Wärme-Kopplungs-Prozessen
im 2. Vierteljahr 2007**

Energieträger	KWK- Anlagen ¹⁾	Netto- Elektrizitäts- erzeugung	Veränderung zum		KWK- Anlagen im 2. Vierteljahr 2006 ¹⁾
			1. Vierteljahr 2007	2. Vierteljahr 2006	
	Anzahl	MWh	%		Anzahl

Heizöl, leicht	1	.	- 75,9	- 17,0	2
Erdgas	45	359 804	- 44,6	- 13,3	47
Feste biogene Stoffe	4	.	88,5	11,9	3
Insgesamt	49	374 263	- 43,2	- 12,6	50

1) im letzten Monat des Vierteljahres

11. Wärmeerzeugung im 2. Vierteljahr 2007

Merkmal	2. Vierteljahr 2007	Veränderung zum	
		1. Vierteljahr 2007	2. Vierteljahr 2006
	MWh	%	
Netto-Erzeugung	664 813	- 42,3	- 11,0
davon aus			
Wasser	-	-	-
Laufwasser	-	-	-
Pumpspeicher	-	-	-
anderen erneuerbaren Energieträgern	61 863	- 54,2	7,8
Wärme	602 950	- 44,1	- 12,6
Heizöl	.	.	.
Erdgas	602 500	- 64,1	- 12,4
sonstige Wärmekraft	.	.	.

12. Wärmeerzeugung im 2. Vierteljahr 2007 nach Monaten

Merkmal	April	Mai	Juni
	MWh		
Netto-Erzeugung	266 712	217 292	180 809
davon aus			
Wasser	-	-	-
Laufwasser	-	-	-
Pumpspeicher	-	-	-
anderen erneuerbaren Energieträgern	20 199	20 761	20 903
Wärme	246 513	196 531	159 906
Heizöl	.	.	.
Erdgas	246 114	196 494	159 892
sonstige Wärmekraft	.	.	.

13. Wärmeerzeugung seit Jahresbeginn 2007

Merkmal	Kumulierte Werte		
	Januar - April	Januar - Mai	Januar - Juni
	MWh		
Netto-Erzeugung	1 419 380	1 636 672	1 817 481
davon aus			
Wasser	-	-	-
Laufwasser	-	-	-
Pumpspeicher	-	-	-
anderen erneuerbaren Energieträgern	93 297	114 058	134 961
Wärme	1 326 083	1 522 614	1 682 520
Heizöl	.	.	.
Erdgas	1 322 631	1 519 125	1 679 017
sonstige Wärmekraft	.	.	.

14. Veränderung der Wärmeerzeugung seit Jahresbeginn 2007 gegenüber den gleichen Zeiträumen im Vorjahr

Merkmal	Veränderung zum Vorjahreszeitraum		
	Januar - April	Januar - Mai	Januar - Juni
	%		
Netto-Erzeugung	- 19,2	- 18,0	- 17,2
davon aus			
Wasser	-	-	-
Laufwasser	-	-	-
Pumpspeicher	-	-	-
anderen erneuerbaren Energieträgern	- 4,6	- 1,3	1,0
Wärme	- 20,1	- 19,0	- 18,4
Heizöl	.	.	.
Erdgas	- 19,4	- 18,4	- 17,9
sonstige Wärmekraft	.	.	.

**15. Netto-Wärmeerzeugung in Kraft-Wärme-Kopplungs-Prozessen
im 2. Vierteljahr 2007 nach Monaten**

Energieträger	KWK- Anlagen	Netto- Wärme- erzeugung	Veränderung zum		KWK- Anlagen im Vorjahresmonat
			Vormonat	Vorjahresmonat	
	Anzahl	MWh	%		Anzahl

April 2007

Heizöl, leicht	3	.	- 52,2	24,4	2
Erdgas	49	230 261	- 27,9	- 11,9	49
Feste biogene Stoffe	3	.	- 16,5	- 2,6	3
Insgesamt	52	241 137	- 27,5	- 11,5	52

Mai 2007

Heizöl, leicht	2	.	- 91,0	- 88,0	3
Erdgas	46	183 412	- 20,3	- 10,1	48
Feste biogene Stoffe	3	.	0,5	32,1	3
Insgesamt	49	193 976	- 19,6	- 8,6	51

Juni 2007

Heizöl, leicht	1	.	- 72,2	- 92,1	2
Erdgas	45	149 227	- 18,6	- 10,6	47
Feste biogene Stoffe	4	.	8,2	22,5	3
Insgesamt	49	160 625	- 17,2	- 8,9	50

**16. Netto-Wärmeerzeugung in Kraft-Wärme-Kopplungs-Prozessen
im 2. Vierteljahr 2007**

Energieträger	KWK- Anlagen ¹⁾	Netto- Wärme- erzeugung	Veränderung zum		KWK- Anlagen im 2. Vierteljahr 2006 ¹⁾
			1. Vierteljahr 2007	2. Vierteljahr 2006	
	Anzahl	MWh	%		Anzahl

Heizöl, leicht	1	.	- 79,9	- 40,6	2
Erdgas	45	562 900	- 43,5	- 11,0	47
Feste biogene Stoffe	4	.	- 21,8	15,6	3
Insgesamt	49	595 738	- 42,7	- 9,9	50

1) im letzten Monat des Vierteljahres

17. Engpassleistung der Kraftwerke der Elektrizitätsversorgungsunternehmen im Juni 2007

Kraftwerksart	Engpassleistung ¹⁾		
	brutto	netto	thermisch
	MW		
Insgesamt	2 228,6	2 212,2	1 451,3
davon			
Wasserkraft	1 643,3	1 640,4	-
andere erneuerbare Energieträger	10,6	10,6	-
Wärmeleistung	574,7	561,2	1 451,3
darunter Erdgas	540,2	527,4	1 400,4

1) Stichtag 3. Mittwoch im Monat

18. Brennstoffverbrauch zur Strom- und Wärmeerzeugung in den Elektrizitätsversorgungsunternehmen vom 1. Januar bis 30. Juni 2007

Energieträger	Brennstoffverbrauch	
	1000 GJ	t ¹⁾ bzw. 1000 m ³ ²⁾
Insgesamt	15 137,0	.
davon		
Heizöl	30,8	728,0
Erdgas	13 520,8	381 119,0
sonstige Energieträger	1 585,4	.

1) für Heizöl

2) für Erdgas

19. Fernwärmeversorgung^{*)} in Thüringen im Jahr 2006

Bezug und Abgabe	2006	Veränderung zu	
		2005	2004
	MWh	%	
Nettowärmeerzeugung	4 285 744	1,1	7,8
Bezug Inland	1 235 588	1,5	- 0,2
davon			
Elektrizitätsversorgungsunternehmen	1 171 626	1,5	0,0
Verarbeitendes Gewerbe sowie Bergbau und Gewinnung von Steinen und Erden	.	1,5	- 3,9
sonstige Lieferanten	.	- 0,7	- 8,2
Bezug Ausland	-	-	-
Wärmebetriebsverbrauch	64 248	10,2	- 18,3
Zur Abgabe verfügbar	5 457 084	1,1	6,3
Abgabe Inland	4 824 862	1,5	6,8
davon an			
Elektrizitätsversorgungsunternehmen	1 133 053	5,5	1,5
Letztverbraucher	3 691 809	0,4	8,6
davon			
Verarbeitendes Gewerbe sowie Bergbau und Gewinnung von Steinen und Erden	1 135 676	14,2	78,6
private Haushalte	1 609 550	- 2,7	- 6,7
sonstige Letztverbraucher	946 583	- 8,1	- 8,9
Abgabe Ausland	-	-	-
Abgabe insgesamt	4 824 862	1,5	6,8
Netzverluste	632 222	- 1,9	2,2

^{*)} der Kraftwerke der allgemeinen Versorgung sowie der Heizwerke

**20. Nettowärmeerzeugung und Brennstoffeinsatz der Heizwerke
nach Energieträgern im Jahr 2006**

Energieträger	Nettowärmeerzeugung 2006	Veränderung zum Vorjahr	Brennstoffeinsatz 2006	Veränderung zum Vorjahr
	MWh	%	GJ	%
Insgesamt	597 574	- 11,0	2 643 148	- 16,6
davon aus				
Heizöl	43 523	9,2	192 408	1,1
Erdgas	514 898	- 9,3	2 133 062	- 12,2
erneuerbaren Energieträgern	39 153	- 38,6	317 678	- 42,3