

Statistischer Bericht

KV - j / 07

**Tageseinrichtungen für Kinder
und öffentlich geförderte Kindertagespflege
in Thüringen
am 15.3.2007**

Bestell - Nr. 10 502

Thüringer Landesamt für Statistik



Zeichenerklärung

- 0 weniger als die Hälfte von 1 in der letzten besetzten Stelle, jedoch mehr als nichts
- nichts vorhanden (genau Null)
- . Zahlenwert unbekannt oder geheim zu halten
- ... Angabe fällt später an
- / Zahlenwert nicht sicher genug
- x Tabellenfach gesperrt, weil Aussage nicht sinnvoll
- () Aussagewert eingeschränkt
- r berichtigte Zahl
- p vorläufige Zahl

Anmerkung: Abweichungen in den Summen erklären sich aus dem Runden von Einzelwerten.

Herausgeber:

Thüringer Landesamt für Statistik
Europaplatz 3, 99091 Erfurt
Postfach 90 01 63, 99104 Erfurt

Telefon: 0361 37-84642/84647
Telefax: 0361 37-84699
Internet: www.statistik.thueringen.de
E-Mail: auskunft@statistik.thueringen.de

Auskunft erteilt:

Referat: Bildung, Kultur,
Gesundheits- und Sozialwesen
Telefon: 0361 37-734517

Herausgegeben im Oktober 2007

Heft-Nr.: 289 / 07
Preis: 3,75 EUR

© Thüringer Landesamt für Statistik, Erfurt, 2007

Für nichtgewerbliche Zwecke sind Vervielfältigung und unentgeltliche Verbreitung, auch auszugsweise, mit Quellenangabe gestattet. Die Verbreitung, auch auszugsweise, über elektronische Systeme/Datenträger bedarf der vorherigen Zustimmung. Alle übrigen Rechte bleiben vorbehalten.

Inhaltsverzeichnis

	Seite
Vorbemerkungen	2
Tabellen	
1. Tageseinrichtungen für Kinder und öffentlich geförderte Kindertagespflege am 15.3. der Jahre 2006 und 2007	5
2. Kinder in Tageseinrichtungen und in öffentlich geförderter Kindertagespflege am 15.3.2007 nach Altersgruppen und Geschlecht	6
3. Tageseinrichtungen für Kinder am 15.3.2007 nach ausgewählten Merkmalen	8
4. In Tageseinrichtungen für Kinder tätige Personen am 15.3.2007 nach Arbeitsbereichen und Art der Einrichtung	8
5. In Tageseinrichtungen für Kinder tätige Personen am 15.3.2007 nach Beschäftigungsumfang und Art der Einrichtung	9
6. In Tageseinrichtungen für Kinder tätiges pädagogisches und Verwaltungspersonal am 15.3.2007 nach Arbeitsbereichen, Altersgruppen und Geschlecht	9
7. In Tageseinrichtungen für Kinder betreute Kinder und Besuchsquote am 15.3.2007 nach Altersgruppen und Kreisen	10
8. In Tageseinrichtungen für Kinder genehmigte Plätze und betreute Kinder am 15.3.2007 nach Betreuungszeiten und Kreisen	12
9. Tageseinrichtungen für Kinder am 15.3.2007 nach ausgewählten Merkmalen und Trägern	14
10. In Tageseinrichtungen für Kinder betreute Kinder am 15.3.2007 nach persönlichen Merkmalen und Kreisen	15
11. In Tageseinrichtungen für Kinder tätiges pädagogisches Personal am 15.3.2007 nach Geschlecht und Kreisen	16
12. In Kindertagespflege tätige Personen und betreute Kinder am 15.3.2007 nach Altersgruppen und Kreisen	17
13. In Kindertagespflege betreute Kinder am 15.3.2007 nach Betreuungszeiten und Kreisen	18
Grafiken	
Pädagogisches Personal in Tageseinrichtungen für Kinder und in öffentlich geförderter Kindertagespflege am 15.3. der Jahre 2006 und 2007 nach Altersgruppen	4
Betreute Kinder in Tageseinrichtungen und in öffentlich geförderter Kindertagespflege am 15.3. der Jahre 2006 und 2007 nach Altersgruppen	4

Vorbemerkungen

Rechtsgrundlagen

§§ 98 bis 103 des Achten Buches Sozialgesetzbuch (SGB VIII) in der Fassung der Bekanntmachung vom 14. Dezember 2006 (BGBl. I S. 3134), zuletzt geändert durch Artikel 2 Abs. 23 des Gesetzes vom 19. Februar 2007 (BGBl. I S. 122), in Verbindung mit dem Gesetz über die Statistik für Bundeszwecke (Bundesstatistikgesetz - BStatG) vom 22. Januar 1987 (BGBl. I S. 462, 565), zuletzt geändert durch Artikel 2 des Gesetzes vom 9. Juni 2005 (BGBl. I S. 1534).

Methodische Hinweise

Das Gesetz zur Weiterentwicklung der Kinder- und Jugendhilfe (Kinder- und Jugendhilfeweiterentwicklungsgesetz - KICK; BGBl. I S. 2729), dem der Bundesrat am 8. Juli 2005 zugestimmt hat, enthält auch Änderungen für die amtlichen Statistiken der Kinder- und Jugendhilfe. Die wesentlichen Neuerungen betreffen die Kindertagesbetreuung ab 2006 und die Erzieherische Hilfe ab 2007.

Die Änderungen betreffen bei der Kindertagesbetreuung die Statistiken zu:

- in Einrichtungen der Kindertagesbetreuung geförderten Kindern,
- Kindern in mit öffentlichen Mitteln geförderter Kindertagespflege,
- Tagespflegepersonen und
- dem Ausbaustand des Angebots an Kindertagesbetreuung in den Kommunen.

Angaben zur Kindertagesbetreuung liegen in der amtlichen Statistik bislang für die Einrichtungen der Kindertagesbetreuung vor. Bei Kinderkrippen, Kindergärten, Horten und altersgemischten Einrichtungen wurden im Abstand von vier Jahren - zuletzt zum 31.12.2002 - Angaben über die Einrichtung, die Zahl der genehmigten Plätze sowie zu dem in Einrichtungen tätigen Personal erhoben. Über die in den Einrichtungen geförderten Kinder wurden keine Daten erhoben. Diesem von vielen Seiten zunehmend als Mangel empfundenen Umstand trägt das KICK Rechnung, das eine Erweiterung der Erhebung über Einrichtungen und tätige Personen in der Kindertagesbetreuung um Angaben zu den dort geförderten Kindern sowie neue Erhebungen zu Kindern in Kindertagespflege, die durch die Jugendämter finanziell gefördert wird, und zu Tagespflegepersonen vorsieht. Auch zum Ausbaustand des Angebots an Kindertagesbetreuungsplätzen wird eine Statistik durchgeführt.

Die erweiterten bzw. die neu eingeführten Erhebungen zur Kindertagesbetreuung wurden erstmals zum Stichtag 15. März 2006 durchgeführt und danach in jährlichem Abstand.

Folgende Erhebungsmerkmale werden mit den Statistiken erhoben:

Für in Tageseinrichtungen oder in Kindertagespflege geförderte Kinder:

- Geschlecht und Alter,
- Migrationshintergrund,
- erhöhter Förderbedarf des Kindes gemäß Achtem bzw. Zwölftem Buch Sozialgesetzbuch, der in der Einrichtung bzw. in der Kindertagespflege zu einer entsprechenden Leistung führt,
- Schulbesuch (bei Kindern in Einrichtungen),
- Verwandtschaftsverhältnis zur Tagespflegeperson (Kindertagespflege),
- Umfang der öffentlichen Finanzierung (Kindertagespflege),
- gleichzeitig bestehende andere Betreuungsarrangements (Kindertagespflege).

Die Erhebungen sind als Individualerhebung angelegt, d.h. die entsprechenden Angaben werden für jedes einzelne geförderte Kind erfragt.

Für Tagespflegepersonen:

- Geschlecht und Alter,
- berufliche Qualifikation in Form eines fachpädagogischen Berufsausbildungsabschlusses,
- abgeschlossener Qualifizierungskurs für Kindertagespflege,
- Zahl der betreuten Kinder,
- Ort, an dem die Betreuung erfolgt.

Zum Ausbaustand des Kindertagesbetreuungsangebots:

Die Erhebung liefert Daten über das aktuelle Angebot an Kindertagesbetreuung in den Kommunen, d.h. die Tagesbetreuungsplätze für unter Dreijährige entsprechend den gesetzlichen Bedarfskriterien gemäß § 24 Abs. 3 SGB VIII.

In den ersten beiden Tabellen dieses Berichtes werden Aussagen über beide Formen der Kindertagesbetreuung getroffen.

Tabellen 3 bis 11 beinhalten Angaben über Tageseinrichtungen für Kinder, wie die dort verfügbaren Plätze, die betreuten Kinder und das dort tätige Personal.

In den Tabellen 12 und 13 werden Informationen über die Kindertagespflege, wie die Plätze, die betreuten Kinder und die Tagespflegepersonen (Tagesmütter und Tagesväter) dargestellt.

Auskunftspflicht

Die Angaben zu den in Einrichtungen der Kindertagesbetreuung geförderten Kindern werden, wie in der früheren Statistik der Kindertageseinrichtungen, bei den Einrichtungen in öffentlicher und freier Trägerschaft der Jugendhilfe erhoben.

Die Angaben zu den Kindern in Kindertagespflege, den Tagespflegepersonen und zum Ausbaustand der Kindertagesbetreuung werden bei den Jugendämtern und den Gemeinden, die Aufgaben der Kinder- und Jugendhilfe nach § 69 Abs. 5 und 6 SGB VIII wahrnehmen, erhoben.

Begriffserläuterungen

Kindertagesbetreuung

Als Kindertagesbetreuung wird die öffentlich organisierte und finanzierte Form der Kinderbetreuung bezeichnet. Sie gehört zur Kinder- und Jugendhilfe. Ihre rechtliche Grundlage findet sie im Kinder- und Jugendhilfegesetz. Kindertagesbetreuung umfasst die Erziehung, Bildung und Betreuung von Kindern in Tageseinrichtungen (Kindertagesstätten) und in Kindertagespflege.

- Tageseinrichtungen für Kinder

Es sind Einrichtungen, in denen Kinder ganztägig oder für einen Teil des Tages aufgenommen sowie pflegerisch und erzieherisch betreut werden, die über haupt- oder nebenberufliches Personal verfügen und für die eine Betriebserlaubnis nach § 45 SGB VIII oder eine vergleichbare Genehmigung vorliegt.

- Tagespflege für Kinder (kurz: Kindertagespflege)

Sie bezeichnet die zeitweise Betreuung von Kindern bei einer von den Jugendämtern geförderten Tagespflegeperson (Tagesmutter oder auch Tagesvater). Die Kindertagespflege ist neben der Tagesbetreuung in Kindertageseinrichtungen eine gleichwertige Form der Kindertagesbetreuung.

Genehmigte Plätze

Es ist die Zahl der laut Betriebserlaubnis genehmigten Plätze. Dieses Erhebungsmerkmal erlaubt keine Differenzierung nach Art der Plätze. (Werden die genehmigten Plätze zu den betreuten Kindern in das Verhältnis gesetzt, ergibt sich eine **Angebotsquote**, auf deren Darstellung hier jedoch verzichtet wurde.)

Tätige Personen

Das sind Personen, die in Voll-, Teilzeit oder nebenberuflich beschäftigt sind. Ehrenamtlich Tätige sind in dieser Statistik nicht enthalten. Als **Betreuungsquote** kann das Verhältnis des pädagogischen Personals zu den betreuten Kindern ermittelt werden, auf deren Darstellung jedoch hier verzichtet wurde.

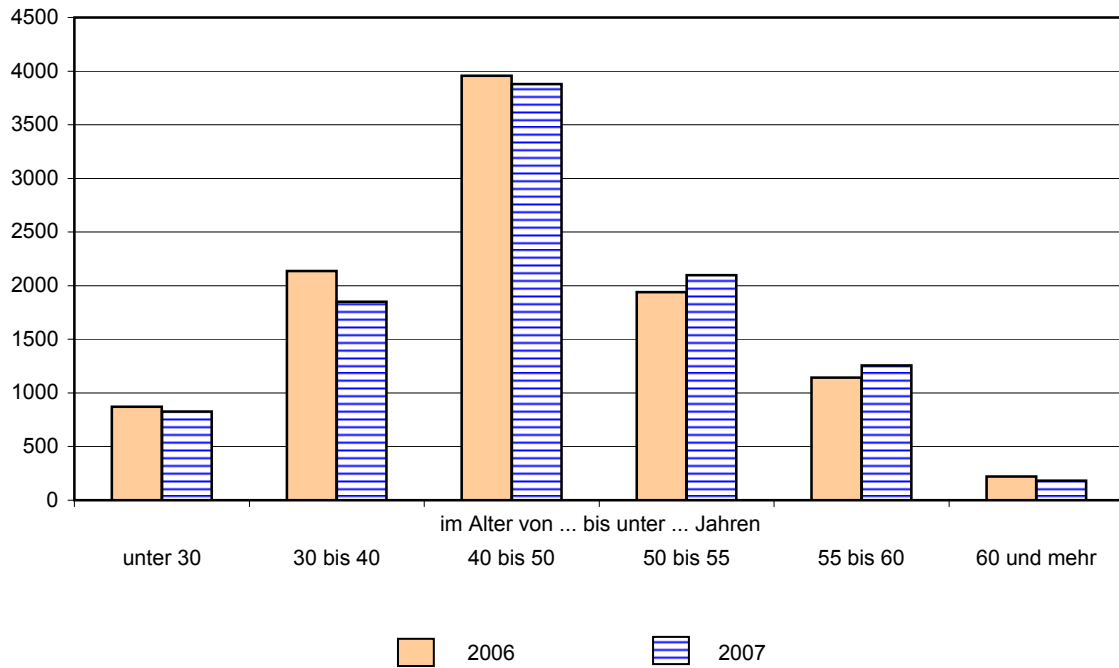
Besuchsquote

Es ist die Anzahl der betreuten Kinder bezogen auf die Bevölkerung entsprechenden Alters in Prozent. In den früheren Ergebnissen konnte auf Grund des Fehlens der Zahl der betreuten Kinder nur eine so genannte "**Platz-Kind-Relation**" (Verhältnis der zur Verfügung stehenden Plätze nach Art der Plätze zu den Kindern des Freistaates der entsprechenden Altersgruppe) statistisch ermittelt werden.

Abkürzungen

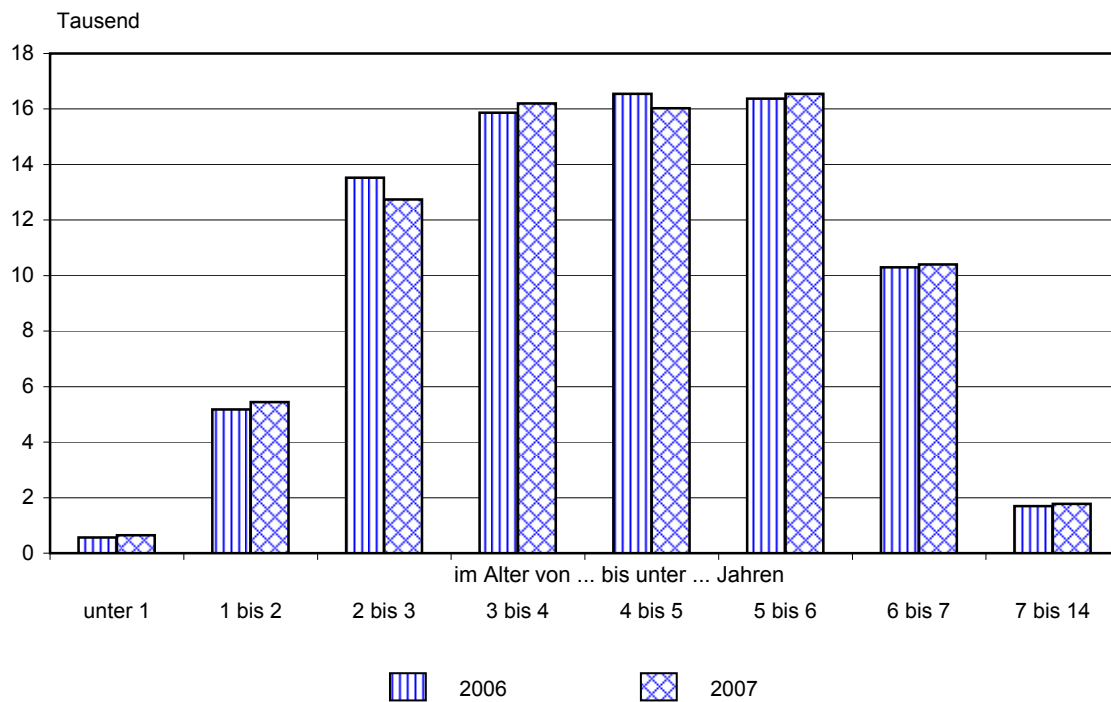
EKD Evangelische Kirche Deutschlands

Pädagogisches Personal^{*)} in Tageseinrichtungen für Kinder und in öffentlich geförderter Kindertagespflege am 15.3. der Jahre 2006 und 2007 nach Altersgruppen



*) einschließlich Tagespflegepersonen

Betreute Kinder in Tageseinrichtungen und in öffentlich geförderter Kindertagespflege am 15.3. der Jahre 2006 und 2007 nach Altersgruppen



**1. Tageseinrichtungen für Kinder und öffentlich geförderte Kindertagespflege am 15.3.
der Jahre 2006 und 2007**

Merkmal	Tageseinrichtungen für Kinder ¹⁾		Tagespflege für Kinder ¹⁾	
	2006	2007	2006	2007
Einrichtungen	1 364	1 349	x	x
Genehmigte Plätze	93 159	93 599	x	x
Tätige Personen	12 561	12 248	277 ²⁾	280 ²⁾
darunter				
pädagogisches Personal	9 988	9 811	x	x
im Alter von ... bis unter ... Jahren				
unter 30	851	813	19	15
30 - 40	2 065	1 790	71	60
40 - 50	3 850	3 762	106	116
50 - 55	1 893	2 042	48	55
55 - 60	1 121	1 229	21	27
60 und mehr	208	175	12	7
Betreute Kinder	79 454	79 130	606	653
im Alter von ... bis unter ... Jahren				
unter 3	18 697	18 216	571	608
darunter				
2 - 3	13 437	12 662	89	77
3 - 6	48 777	48 760	21	26
6 - 14	11 980	12 154	14	19
Besuchsquote der Kinder				
im Alter von ... bis unter ... Jahren				
unter 3	36,8	36,3	1,1	1,2
darunter				
2 - 3	79,5	73,4	0,5	0,4
3 - 6	94,9	95,9	0,0	0,1
Durchschnittlich vereinbarte Betreuungszeit pro Tag				
mehr als ... bis zu ... Stunden				
bis zu 5	7 867	6 818	123	128
5 - 7	3 902	5 088	96	77
7 - 10	64 562	64 268	387	442
mehr als 10	3 072	2 910	-	6
vor- und nachmittags ohne Mittagsbetreuung	51	46	-	-

1) siehe Definitionen in den Vorbemerkungen - 2) Tagespflegepersonen

**2. Kinder in Tageseinrichtungen und in öffentlich geförderter Kindertagespflege am 15.3.2007
nach Altersgruppen und Geschlecht**

Alter von ... bis unter ... Jahren Migrationshintergrund	Insgesamt	Davon in	
		Tageseinrichtungen für Kinder ¹⁾	Tagespflege für Kinder ¹⁾
Insgesamt			
unter 1	644	478	166
1 - 2	5 441	5 076	365
2 - 3	12 739	12 662	77
3 - 4	16 205	16 195	10
4 - 5	16 031	16 021	10
5 - 6	16 550	16 544	6
6 - 7	10 399	10 392	7
7 - 8	758	753	5
8 - 11	994	988	6
11 - 14	22	21	1
Insgesamt	79 783	79 130	653
Ausländisches Herkunftsland der Eltern/ eines Elternteils	3 640	3 596	44
Vorrangig in der Familie gesprochene Sprache: nichtdeutsch	2 059	2 048	11
männlich			
unter 1	338	252	86
1 - 2	2 797	2 622	175
2 - 3	6 578	6 544	34
3 - 4	8 224	8 220	4
4 - 5	8 147	8 142	5
5 - 6	8 482	8 478	4
6 - 7	5 486	5 482	4
7 - 8	393	391	2
8 - 11	522	518	4
11 - 14	11	11	-
Zusammen	40 978	40 660	318
Ausländisches Herkunftsland der Eltern/ eines Elternteils	1 932	1 908	24
Vorrangig in der Familie gesprochene Sprache: nichtdeutsch	1 087	1 083	4

1) siehe Definitionen in den Vorbemerkungen

Noch: 2. Kinder in Tageseinrichtungen und in öffentlich geförderter Kindertagespflege am 15.3.2007
nach Altersgruppen und Geschlecht

Alter von ... bis unter ... Jahren Migrationshintergrund	Insgesamt	Davon in	
		Tageseinrichtungen für Kinder ¹⁾	Tagespflege für Kinder ¹⁾
weiblich			
unter 1	306	226	80
1 - 2	2 644	2 454	190
2 - 3	6 161	6 118	43
3 - 4	7 981	7 975	6
4 - 5	7 884	7 879	5
5 - 6	8 068	8 066	2
6 - 7	4 913	4 910	3
7 - 8	365	362	3
8 - 11	472	470	2
11 - 14	11	10	1
Zusammen	38 805	38 470	335
Ausländisches Herkunftsland der Eltern/ eines Elternteils	1 708	1 688	20
Vorrangig in der Familie gesprochene Sprache: nichtdeutsch	972	965	7

1) siehe Definitionen in den Vorbemerkungen

3. Tageseinrichtungen für Kinder am 15.3.2007 nach ausgewählten Merkmalen

Art der Tageseinrichtung	Tages- einrichtungen	Genehmigte Plätze	Betreute Kinder	Tätige Personen	Darunter pä- dagogisches Personal
Einrichtungen mit Kindern von ... bis unter ... Jahren					
unter 3	11	408	430	102	97
2 - 8 (ohne Schulkinder)	368	17 880	14 875	2 308	1 826
5 - 14 (nur Schulkinder)	2	60	53	6	3
mit Kindern aller Altersgruppen	968	75 251	63 772	9 832	7 885
davon					
mit alterseinheitlichen Gruppen	411	38 233	32 590	4 836	3 875
mit altersgemischten Gruppen	128	4 843	3 674	632	479
mit alterseinheitlichen und alters- gemischten Gruppen	429	32 175	27 508	4 364	3 531
Insgesamt	1 349	93 599	79 130	12 248	9 811

4. In Tageseinrichtungen für Kinder tätige Personen am 15.3.2007 nach Arbeitsbereichen und Art der Einrichtung

Art der Tageseinrichtung	Tätige Personen insgesamt	Davon			
		pädago- gisches Personal	Leitung	Verwaltung	hauswirt- schaftlicher/ technischer Bereich
Einrichtungen mit Kindern von ... bis unter ... Jahren					
unter 3	102	97	1	-	4
2 - 8 (ohne Schulkinder)	2 308	1 826	23	7	452
5 - 14 (nur Schulkinder)	6	3	-	1	2
mit Kindern aller Altersgruppen	9 832	7 885	189	45	1 713
davon					
mit alterseinheitlichen Gruppen	4 836	3 875	110	14	837
mit altersgemischten Gruppen	632	479	4	1	148
mit alterseinheitlichen und alters- gemischten Gruppen	4 364	3 531	75	30	728
Insgesamt	12 248	9 811	213	53	2 171

5. In Tageseinrichtungen für Kinder tätige Personen am 15.3.2007 nach Beschäftigungsumfang und Art der Einrichtung

Art der Einrichtung	Tätige Personen insgesamt	Darunter hauptberuflich			
		vollzeittätige Personen ¹⁾	teilzeittätige Personen mit von ... bis unter ... Wochenstunden		
			32 - 38,5	21 - 32	unter 21
Einrichtungen mit Kindern von ... bis unter ... Jahren					
unter 3	102	6	58	27	11
2 - 8 (ohne Schulkinder)	2 308	353	720	767	463
5 - 14 (nur Schulkinder)	6	1	-	2	3
mit Kindern aller Altersgruppen	9 832	2 081	3 605	2 890	1 237
davon					
mit alterseinheitlichen Gruppen	4 836	1 005	1 901	1 384	539
mit altersgemischten Gruppen	632	114	179	175	162
mit alterseinheitlichen und altersgemischten Gruppen	4 364	962	1 525	1 331	536
Insgesamt	12 248	2 441	4 383	3 686	1 714
darunter pädagogisches und Verwaltungspersonal	10 077	2 217	4 173	2 932	731

1) 38,5 und mehr Wochenstunden

6. In Tageseinrichtungen für Kinder tätiges pädagogisches und Verwaltungspersonal am 15.3.2007 nach Arbeitsbereichen, Altersgruppen und Geschlecht

Alter von ... bis unter ... Jahren Geschlecht	Pädagogisches und Verwaltungspersonal	Davon nach Arbeitsbereichen					
		Gruppenleitung	Zweit- bzw. Ergänzungskraft	gruppenübergreifend tätig	Förderung von Kindern nach SGB VIII/SGB XII in der Tageseinrichtung	Leitung	Verwaltung
unter 25	447	82	201	144	19	1	-
25 - 30	369	121	129	75	42	1	1
30 - 35	481	187	149	84	53	7	1
35 - 40	1 355	705	281	189	142	25	13
40 - 45	1 950	1 156	354	256	146	28	10
45 - 50	1 899	1 134	347	263	106	38	11
50 - 55	2 106	1 263	396	306	77	54	10
55 - 60	1 279	700	275	231	23	46	4
60 und mehr	191	80	51	40	4	13	3
Insgesamt	10 077	5 428	2 183	1 588	612	213	53
männlich	95	22	35	21	6	5	6
weiblich	9 982	5 406	2 148	1 567	606	208	47

7. In Tageseinrichtungen für Kinder betreute Kinder

Lfd. Nr.	Kreisfreie Stadt Landkreis Land	Betreute Kinder	Davon im Alter von ... bis			
			unter 3		darunter 2 - 3	
			Anzahl	Besuchsquote	Anzahl	Besuchsquote
1	Stadt Erfurt	7 294	1 665	32,6	1 273	75,5
2	Stadt Gera	3 498	1 010	49,0	558	79,7
3	Stadt Jena	4 008	1 192	44,0	753	82,0
4	Stadt Suhl	1 090	261	38,5	179	82,1
5	Stadt Weimar	2 584	677	40,7	427	78,6
6	Stadt Eisenach	1 511	328	32,3	235	70,8
7	Eichsfeld	3 955	667	24,2	574	58,9
8	Nordhausen	3 048	737	37,3	505	77,2
9	Wartburgkreis	4 849	1 062	36,5	772	75,1
10	Unstrut-Hainich-Kreis	4 223	895	34,1	631	69,8
11	Kyffhäuserkreis	2 756	598	33,3	392	64,5
12	Schmalkalden-Meiningen	4 409	1 043	37,3	747	76,8
13	Gotha	5 090	1 020	32,8	755	69,1
14	Sömmerda	2 740	653	38,9	456	78,6
15	Hildburghausen	2 228	492	32,9	395	74,8
16	Ilm-Kreis	3 496	805	33,6	576	72,5
17	Weimarer Land	3 286	863	43,3	589	83,1
18	Sonneberg	1 995	417	34,2	304	72,4
19	Saalfeld-Rudolstadt	3 947	894	37,7	604	70,3
20	Saale-Holzland-Kreis	3 122	736	40,3	475	74,1
21	Saale-Orla-Kreis	3 003	538	28,7	400	63,0
22	Greiz	3 860	946	43,6	563	76,9
23	Altenburger Land	3 138	717	36,0	499	69,1
24	Thüringen	79 130	18 216	36,3	12 662	73,4

und Besuchsquote am 15.3.2007 nach Altersgruppen und Kreisen

unter ... Jahren		Nachrichtlich				Lfd. Nr.
3 - 6		6 - 14	Bevölkerung am 31.12.2006 im Alter von ... bis unter ... Jahren			
Anzahl	Besuchs- quote		unter 3		3 - 6	
			zusammen	darunter 2 - 3		
4 627	95,9	1 002	5 103	1 687	4 825	1
1 920	97,1	568	2 061	700	1 978	2
2 343	99,2	473	2 708	918	2 362	3
682	97,3	147	678	218	701	4
1 553	98,0	354	1 662	543	1 584	5
934	92,6	249	1 016	332	1 009	6
2 659	95,8	629	2 758	975	2 777	7
1 831	92,4	480	1 975	654	1 981	8
3 009	97,6	778	2 906	1 028	3 083	9
2 590	96,6	738	2 628	904	2 681	10
1 755	95,3	403	1 794	608	1 841	11
2 632	96,8	734	2 799	973	2 720	12
3 218	96,0	852	3 111	1 092	3 351	13
1 695	96,3	392	1 677	580	1 760	14
1 454	98,4	282	1 495	528	1 477	15
2 199	93,1	492	2 399	794	2 361	16
1 966	94,9	457	1 994	709	2 071	17
1 309	95,8	269	1 220	420	1 367	18
2 357	96,0	696	2 373	859	2 456	19
1 921	95,1	465	1 828	641	2 021	20
1 925	95,3	540	1 873	635	2 020	21
2 205	95,2	709	2 168	732	2 315	22
1 976	92,9	445	1 991	722	2 126	23
48 760	95,9	12 154	50 217	17 252	50 867	24

8. In Tageseinrichtungen für Kinder genehmigte Plätze und betreute

Lfd. Nr.	Kreisfreie Stadt Landkreis Land	Tageseinrichtungen	Darunter Einrichtungen, die Kinder integrativ betreuen	Genehmigte Plätze	Betreute Kinder
1	Stadt Erfurt	96	31	7 700	7 294
2	Stadt Gera	42	15	4 385	3 498
3	Stadt Jena	56	22	4 375	4 008
4	Stadt Suhl	16	3	1 323	1 090
5	Stadt Weimar	34	10	2 855	2 584
6	Stadt Eisenach	17	3	1 714	1 511
7	Eichsfeld	83	14	5 220	3 955
8	Nordhausen	50	8	3 749	3 048
9	Wartburgkreis	96	16	5 976	4 849
10	Unstrut-Hainich-Kreis	72	22	5 096	4 223
11	Kyffhäuserkreis	57	22	3 302	2 756
12	Schmalkalden-Meiningen	80	19	5 252	4 409
13	Gotha	78	21	5 946	5 090
14	Sömmerda	52	4	3 227	2 740
15	Hildburghausen	41	3	2 597	2 228
16	Ilm-Kreis	62	6	4 273	3 496
17	Weimarer Land	64	8	3 858	3 286
18	Sonneberg	35	7	2 407	1 995
19	Saalfeld-Rudolstadt	61	11	4 495	3 947
20	Saale-Holzland-Kreis	61	11	3 817	3 122
21	Saale-Orla-Kreis	69	12	3 708	3 003
22	Greiz	72	34	4 688	3 860
23	Altenburger Land	55	19	3 636	3 138
24	Thüringen	1 349	321	93 599	79 130

Kinder am 15.3.2007 nach Betreuungszeiten und Kreisen

Davon mit einer durchschnittlichen vereinbarten Betreuungszeit (pro Tag)					Kinder mit Mittags- versorgung	Lfd. Nr.
bis zu 5 Stunden	mehr als 5 bis zu 7 Stunden	mehr als 7 bis zu 10 Stunden	mehr als 10 Stunden	vor- und nach- mittags ohne Mittags- betreuung		
419	359	6 237	278	1	7 241	1
271	517	2 550	159	1	3 452	2
155	96	3 517	240	-	3 965	3
30	100	910	50	-	1 076	4
303	127	2 066	88	-	2 545	5
139	165	1 176	31	-	1 456	6
463	173	3 268	50	1	3 747	7
345	293	2 320	90	-	2 969	8
661	455	3 660	72	1	4 581	9
173	379	3 381	285	5	4 148	10
361	200	2 147	48	-	2 639	11
666	399	3 208	135	1	4 244	12
466	388	3 911	324	1	4 992	13
203	118	2 397	22	-	2 660	14
35	87	1 959	147	-	2 214	15
410	126	2 891	42	27	3 322	16
136	156	2 806	187	1	3 207	17
42	88	1 810	55	-	1 989	18
534	226	3 074	113	-	3 834	19
184	44	2 811	78	5	3 061	20
194	184	2 565	59	1	2 940	21
566	254	2 739	300	1	3 731	22
62	154	2 865	57	-	3 112	23
6 818	5 088	64 268	2 910	46	77 125	24

9. Tageseinrichtungen für Kinder am 15.3.2007 nach ausgewählten Merkmalen und Trägern

Träger	Tages- einrichtungen	Betreute Kinder	Genehmigte Plätze	Pädagogisches Personal
Örtliche Träger	62	4 497	4 903	577
Überörtliche Träger	-	-	-	-
Gemeinden ohne Jugendamt	460	21 760	26 651	2 597
Öffentliche Träger zusammen	522	26 257	31 554	3 174
Arbeiterwohlfahrt	158	12 537	14 808	1 607
Deutscher Paritätischer Wohlfahrtsverband	209	13 161	15 380	1 748
Deutsches Rotes Kreuz	89	4 973	6 125	589
Diakonisches Werk/sonstige der EKD angeschlossene Träger	193	12 111	13 995	1 506
Caritasverband/sonstige katholische Träger	81	4 309	5 273	521
Zentralwohlfahrtsstelle der Juden in Deutschland	-	-	-	-
Jugendgruppen, -verbände, -ringe	-	-	-	-
Sonstige juristische Personen, andere Vereinigungen und sonstige Religions- gemeinschaften öffentlichen Rechts	94	5 683	6 364	654
Wirtschaftsunternehmen	3	99	100	12
Freie Träger zusammen	827	52 873	62 045	6 637
Insgesamt	1 349	79 130	93 599	9 811

**10. In Tageseinrichtungen für Kinder betreute Kinder am 15.3.2007
nach persönlichen Merkmalen und Kreisen**

Kreisfreie Stadt Landkreis Land	Betreute Kinder	Kinder mit Eingliederungshilfe wegen		Kinder mit ausländischem Herkunftsland der Eltern/ eines Elternteils	Vorrangig in der Familie gesprochene Sprache: nichtdeutsch
		körperlicher/ geistiger	seelischer		
		Behinderung			
Stadt Erfurt	7 294	293	6	661	461
Stadt Gera	3 498	101	13	238	115
Stadt Jena	4 008	185	28	347	177
Stadt Suhl	1 090	58	17	59	27
Stadt Weimar	2 584	71	3	133	61
Stadt Eisenach	1 511	31	1	104	220
Eichsfeld	3 955	68	2	130	55
Nordhausen	3 048	45	5	106	43
Wartburgkreis	4 849	61	-	201	77
Unstrut-Hainich-Kreis	4 223	136	2	131	60
Kyffhäuserkreis	2 756	62	1	65	30
Schmalkalden-Meiningen	4 409	175	5	118	50
Gotha	5 090	119	5	252	94
Sömmerda	2 740	35	-	100	97
Hildburghausen	2 228	27	7	53	34
Ilm-Kreis	3 496	79	-	154	65
Weimarer Land	3 286	71	3	55	101
Sonneberg	1 995	95	9	96	33
Saalfeld-Rudolstadt	3 947	177	24	109	64
Saale-Holzland-Kreis	3 122	74	40	165	6
Saale-Orla-Kreis	3 003	114	7	114	61
Greiz	3 860	88	28	88	54
Altenburger Land	3 138	38	18	117	63
Thüringen	79 130	2 203	224	3 596	2 048

**11. In Tageseinrichtungen für Kinder tätiges pädagogisches Personal am 15.3.2007
nach Geschlecht und Kreisen**

Kreisfreie Stadt Landkreis Land	Pädagogisches Personal	Davon	
		männlich	weiblich
Stadt Erfurt	888	20	868
Stadt Gera	451	4	447
Stadt Jena	537	17	520
Stadt Suhl	162	3	159
Stadt Weimar	299	3	296
Stadt Eisenach	180	6	174
Eichsfeld	491	1	490
Nordhausen	393	1	392
Wartburgkreis	559	-	559
Unstrut-Hainich-Kreis	550	3	547
Kyffhäuserkreis	339	3	336
Schmalkalden-Meiningen	551	5	546
Gotha	576	1	575
Sömmerda	309	2	307
Hildburghausen	262	3	259
Ilm-Kreis	434	-	434
Weimarer Land	403	-	403
Sonneberg	255	2	253
Saalfeld-Rudolstadt	482	2	480
Saale-Holzland-Kreis	419	3	416
Saale-Orla-Kreis	356	5	351
Greiz	524	-	524
Altenburger Land	391	-	391
Thüringen	9 811	84	9 727

**12. In Kindertagespflege tätige Personen^{*)} und betreute Kinder am 15.3.2007
nach Altersgruppen und Kreisen**

Kreisfreie Stadt Landkreis Land	Plätze in Tagespflege für Kinder unter 3 Jahren	Tages- pflege- personen	Betreute Kinder	Davon im Alter von ... bis unter ... Jahren			
				unter 1	1 - 2	2 - 3	3 - 14
Stadt Erfurt	113	37	113	30	81	2	-
Stadt Gera	13	12	15	1	-	2	12
Stadt Jena	146	43	132	34	76	22	-
Stadt Suhl	5	1	4	1	2	1	-
Stadt Weimar	70	17	51	9	31	10	1
Stadt Eisenach	23	9	19	6	8	2	3
Eichsfeld	27	13	20	5	12	2	1
Nordhausen	34	5	7	4	2	-	1
Wartburgkreis	96	23	27	5	8	1	13
Unstrut-Hainich-Kreis	13	7	10	5	1	-	4
Kyffhäuserkreis	40	3	9	3	3	2	1
Schmalkalden-Meiningen	28	8	14	5	9	-	-
Gotha	103	22	37	8	26	3	-
Sömmerda	64	8	16	7	8	-	1
Hildburghausen	11	3	7	1	6	-	-
Ilm-Kreis	55	18	47	12	29	6	-
Weimarer Land	92	14	43	10	25	8	-
Sonneberg	9	-	-	-	-	-	-
Saalfeld-Rudolstadt	22	6	16	3	8	2	3
Saale-Holzland-Kreis	65	14	39	8	15	12	4
Saale-Orla-Kreis	25	6	9	3	5	-	1
Greiz	28	4	5	2	3	-	-
Altenburger Land	28	7	13	4	7	2	-
Thüringen	1 110	280	653	166	365	77	45

*) "Tagesmütter", die von den Jugendämtern gefördert werden; siehe Definition in den Vorbemerkungen

13. In Kindertagespflege^{*)} betreute Kinder am 15.3.2007 nach Betreuungszeiten und Kreisen

Kreisfreie Stadt Landkreis Land	Betreute Kinder	Davon mit einer durchschnittlichen vereinbarten Betreuungszeit (pro Tag)				
		bis zu 5 Stunden	mehr als 5 bis zu 7 Stunden	mehr als 7 bis zu 10 Stunden	mehr als 10 Stunden	vor- und nach- mittags ohne Mittags- betreuung
Stadt Erfurt	113	20	-	93	-	-
Stadt Gera	15	6	6	2	1	-
Stadt Jena	132	5	-	127	-	-
Stadt Suhl	4	-	1	3	-	-
Stadt Weimar	51	12	-	39	-	-
Stadt Eisenach	19	11	4	4	-	-
Eichsfeld	20	3	5	12	-	-
Nordhausen	7	-	4	3	-	-
Wartburgkreis	27	18	2	7	-	-
Unstrut-Hainich-Kreis	10	3	2	5	-	-
Kyffhäuserkreis	9	-	-	9	-	-
Schmalkalden-Meiningen	14	-	3	11	-	-
Gotha	37	9	10	18	-	-
Sömmerda	16	3	4	9	-	-
Hildburghausen	7	-	3	4	-	-
Ilm-Kreis	47	8	13	26	-	-
Weimarer Land	43	10	4	27	2	-
Sonneberg	-	-	-	-	-	-
Saalfeld-Rudolstadt	16	7	4	5	-	-
Saale-Holzland-Kreis	39	8	9	22	-	-
Saale-Orla-Kreis	9	1	1	7	-	-
Greiz	5	-	-	2	3	-
Altenburger Land	13	4	2	7	-	-
Thüringen	653	128	77	442	6	-

*) durch "Tagesmütter", die von den Jugendämtern gefördert werden; siehe Definition in den Vorbemerkungen