

Statistischer Bericht

MI - vj 2 / 07

Preisindizes für Bauwerke
in Thüringen
Mai 2007

Bestell - Nr. 12 105

Thüringer Landesamt für Statistik



Zeichenerklärung

- 0 weniger als die Hälfte von 1 in der letzten besetzten Stelle, jedoch mehr als nichts
- nichts vorhanden (genau Null)
- . Zahlenwert unbekannt oder geheim zu halten
- ... Angabe fällt später an
- / Zahlenwert nicht sicher genug
- x Tabellenfach gesperrt, weil Aussage nicht sinnvoll
- () Aussagewert eingeschränkt
- r berichtigte Zahl
- p vorläufige Zahl

Anmerkung: Abweichungen in den Summen erklären sich aus dem Runden von Einzelwerten.

Herausgeber:

Thüringer Landesamt für Statistik
Europaplatz 3, 99091 Erfurt
Postfach 90 01 63, 99104 Erfurt

Telefon: 0361 37-84642/84647
Telefax: 0361 37-84699
Internet: www.statistik.thueringen.de
E-Mail: auskunft@statistik.thueringen.de

Auskunft erteilt:

Referat: Preise, Verdienste,
Arbeitskosten, Verkehr
Telefon: 0361 37-84221

Herausgegeben im Juni 2007

Heft-Nr.: 166 / 07
Preis: 3,75 EUR

© Thüringer Landesamt für Statistik, Erfurt, 2007

Für nichtgewerbliche Zwecke sind Vervielfältigung und unentgeltliche Verbreitung, auch auszugsweise, mit Quellenangabe gestattet. Die Verbreitung, auch auszugsweise, über elektronische Systeme/Datenträger bedarf der vorherigen Zustimmung. Alle übrigen Rechte bleiben vorbehalten.

Inhaltsverzeichnis

	Seite
Vorbemerkungen	2
Grafik	
Preisindizes für Bauwerke	4
Tabellen	
1. Preisindizes für Wohn- und Nichtwohngebäude, Instandhaltung sowie sonstige Bauwerke	5
2. Preisindizes für Wohngebäude insgesamt nach Bauleistungen	6
3. Preisindizes für Ein- und Zweifamiliengebäude nach Bauleistungen	7
4. Preisindizes für Mehrfamiliengebäude nach Bauleistungen	8
5. Preisindizes für gemischtgenutzte Gebäude nach Bauleistungen	9
6. Preisindizes für Nichtwohngebäude - Bürogebäude und gewerbliche Betriebsgebäude - nach Bauleistungen	10
7. Preisindizes für Instandhaltung von Wohngebäuden nach Bauleistungen - Instandhaltung von Mehrfamiliengebäuden ohne Schönheitsreparaturen und Schönheitsreparaturen in einer Wohnung -	12
8. Preisindizes für sonstige Bauwerke (Tiefbau) nach Bauleistungen - Straßenbau, Brücken im Straßenbau und Ortskanäle -	13
9. Umbasierungsfaktoren von Basis 2000 = 100 auf Basis 1995 = 100 bzw. Basis 1991 = 100	14
10. Preisindizes für Wohngebäude insgesamt - Bauleistungen am Bauwerk nach verschiedenen Berichtsjahren	15
11. Preisindizes für Wohn- und Nichtwohngebäude, Instandhaltung sowie sonstige Bauwerke (Langfristige Übersicht) Basis 2000 = 100	16

Vorbemerkungen

Für Thüringen wurden erstmals im August 1994 Baupreisindizes auf Basis 1991 = 100 veröffentlicht. Das nächste Basisjahr war das Jahr 1995.

Nach der Umbasierung erfolgte ab August 2003 die Veröffentlichung der Baupreisindizes auf der Grundlage des Basisjahres 2000.

Durch Anpassung der Baupreisstatistik an technologische und strukturelle Änderungen wurde der Erhebungskatalog für Bauleistungen modifiziert. Gleichzeitig wurden die Wägungsschemata zur Berechnung der Preisindizes erneuert.

Nicht mehr nachgewiesen werden ab Basisjahr 2000 Preisindizes für Bundes- und Landesstraßen, für Kläranlagen und für die Instandhaltung von Mehrfamiliengebäuden mit Schönheitsreparaturen.

Rechtsgrundlage

- Gesetz über die Preisstatistik in der im Bundesgesetzblatt Teil III, Gliederungsnummer 720-9, veröffentlichten bereinigten Fassung, zuletzt geändert durch Artikel 16 des Gesetzes vom 19. Dezember 1997 (BGBl. I S. 3158).
Erhoben werden die Angaben der Merkmale gemäß § 4 Abs. 1.
- Gesetz über die Statistik für Bundeszwecke (Bundesstatistikgesetz - BStatG) vom 22. Januar 1987 (BGBl. I S. 462, 565), zuletzt geändert durch Artikel 2 des Gesetzes vom 9. Juni 2005 (BGBl. I S. 1534).

Methodische Hinweise

Die Preiserhebungen erfolgen vierteljährlich bei einer repräsentativen Auswahl baugewerblicher Unternehmen. Erhebungsmonate sind Februar, Mai, August und November, und zwar jeweils der ganze Monat, nicht bestimmte Kalendertage.

Die Baupreisindizes messen auf repräsentativer Grundlage die Entwicklung der Preise für den Neubau ausgewählter Bauwerksarten des Hoch- und Tiefbaus sowie für Instandhaltungsmaßnahmen an Wohngebäuden. Sie geben keine Auskunft über die Entwicklung der Verkehrs-, Ertrags- oder Mietwerte von Bauwerken. Baupreisindizes dienen häufig als Bezugsgröße von Wertsicherungsklauseln in Miet-, Pacht- und anderen Verträgen. Das Thüringer Landesamt für Statistik kann nicht über die währungsrechtliche Zulässigkeit solcher Klauseln befinden, sondern muss an die Landeszentralbank verweisen, die für solche Fragen allein zuständig ist.

Der wichtigste Index im Rahmen des konventionellen **Neubaus von Wohngebäuden** ist der Baupreisindex für **Wohngebäude insgesamt** - Bauleistungen am Bauwerk. Für Nichtwohngebäude werden Indizes für **Bürogebäude** sowie **Gewerbliche Betriebsgebäude** ermittelt. Weiterhin werden Preisindizes für ausgewählte **Tiefbauten** (Straßenbau, Brücken im Straßenbau, Ortskanäle) nachgewiesen. Daneben werden noch Preisindizes für die **Instandhaltung von Wohngebäuden** ohne Schönheitsreparaturen und für **Schönheitsreparaturen in einer Wohnung** berechnet.

So weit nicht anders vermerkt, werden die Preisindexzahlen einschließlich Umsatzsteuer veröffentlicht.

Die Indizes können als gewogene Durchschnitte aus den Preisveränderungszahlen zu den Preisen für eine repräsentative Auswahl von Bauleistungen für Thüringen betrachtet werden.

Jahresdurchschnitte werden grundsätzlich aus den vier Erhebungsmonaten des aktuellen Jahres ermittelt.

Die Indizes werden nach der so genannten **Laspeyres-Formel** berechnet. Da sich die Bauverfahren und Bauformen im Laufe der Zeit verändern, wurden im Zusammenhang mit der Umbasierung die Wägungsschemata überprüft und aktualisiert. Diese Wägungsanteile bleiben bis zur nächsten geplanten Indexumstellung auf ein neues Basisjahr unverändert.

Die den Baupreisindizes zu Grunde liegenden Preisreihen für Bauleistungen werden in der Form von Messzahlen auf der Grundlage des Preisstandes im Basisjahr 2000 = 100 ermittelt. Sie beruhen auf den Ergebnissen der vierteljährlichen Preiserhebungen.

Die vierteljährlich erhobenen Preise sind **Marktpreise** bei Auftragsvergabe (keine Angebotspreise) ohne Umsatzsteuer. Zurzeit werden für insgesamt 204 Preisrepräsentanten die Verkaufspreise erfragt.

Die Indexveränderungen von einem Zeitpunkt zum anderen können sowohl in Indexpunkten als auch in Prozenten gemessen werden.

Indexveränderung nach Punkten :	Indexveränderung nach Prozenten :
Differenz zwischen neuem und altem Indexstand	neuer Indexstand ----- x 100 - 100 alter Indexstand

Rechenbeispiel

Der Preisindex für Nichtwohngebäude (gewerbliche Betriebsgebäude) auf der Basis 2000 = 100 lag in Thüringen im Mai 2005 bei 106,1 und im Mai 2004 bei 103,1.

Indexveränderung nach Punkten :	Indexveränderung nach Prozenten :
106,1 - 103,1 = 3,0 Indexpunkte	106,1 ----- x 100 - 100 = 2,9 Prozent 103,1

Weiterführung der Indexreihe nach altem Basisjahr anhand der Indizes auf neuer Basis

Um langfristige Zeitreihen zur Verfügung zu haben, können die Ergebnisse auf Basis 2000 = 100 mittels Umbasierungsfaktoren auf frühere Basisjahre umgerechnet werden.

Nach der Umstellung der Indizes auf ein neues Basisjahr (= 100) werden die alten und neuen Indizes zu einer durchlaufenden Reihe verkettet, wie es in diesem Bericht für den Preisindex für Wohngebäude insgesamt ab 1991 auf Seite 14 ausgewiesen wird. Folgendermaßen ist dabei zu verfahren:

- Ermittlung des Quotienten (Umbasierungsfaktor) durch Gegenüberstellung bisheriger Index Februar 2000 (Basis 1995 = 100) zum neuen Index Februar 2000 (Basis 2000 = 100),
- Multiplikation aller Werte der neuen Indexreihe (Basis 2000 = 100) ab Februar 2000 bis zur Gegenwart mit diesem Quotienten.

Durch diese Umbasierung bleiben die Relationen zwischen den Werten unverändert.

Rechenbeispiel

Der Preisindex für Wohngebäude insgesamt (Bauleistungen am Bauwerk) hatte im Mai 2005 auf Basis 2000 = 100 einen Stand von 103,5.

$$\begin{array}{rcccl} \text{Index (Basis 2000 = 100)} & \times & \text{Umbasierungsfaktor} & = & \text{Index (Basis 1995 = 100)} \\ 103,5 & & 0,95804 & & 99,2 \end{array}$$

Weitere Umbasierungsfaktoren auf Basis 1995 bzw. 1991 = 100 sind auf Seite 14 dieses Berichtes angegeben.

Sofern sich beim Nachrechnen auf verschiedene Basisjahre Differenzen ergeben, sind diese ausschließlich auf das Rechnen mit gerundeten Werten zurückzuführen.

Abkürzung

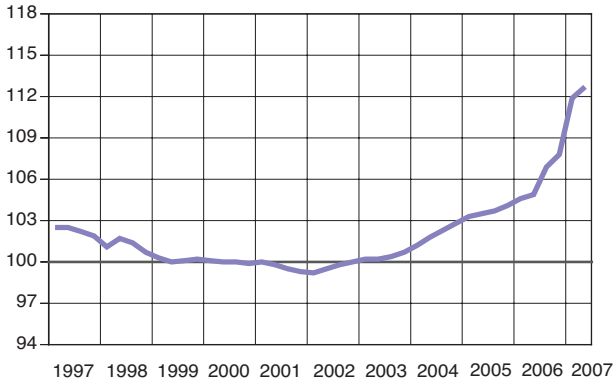
D	Durchschnitt
o.	ohne
m.	mit
hydr.	hydraulischen
Oberbausch.	Oberbauschichten

Preisindizes für Bauwerke *)

Basis 2000 = 100

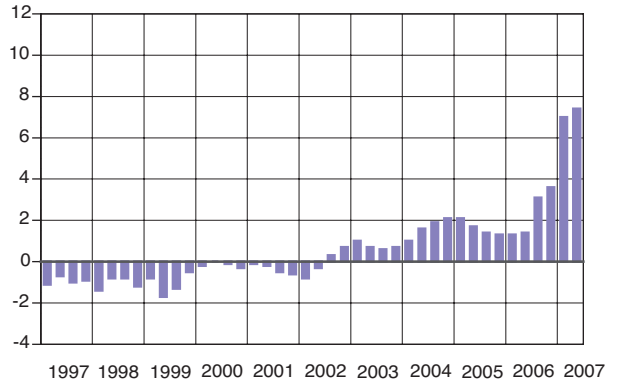
Wohngebäude insgesamt

Preisindex



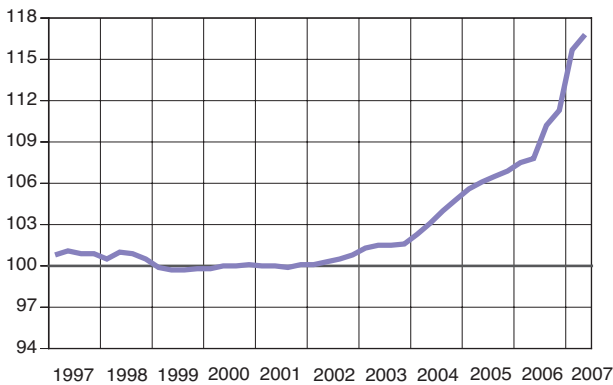
Veränderung

gegenüber dem jeweiligen Vorjahreszeitraum in %



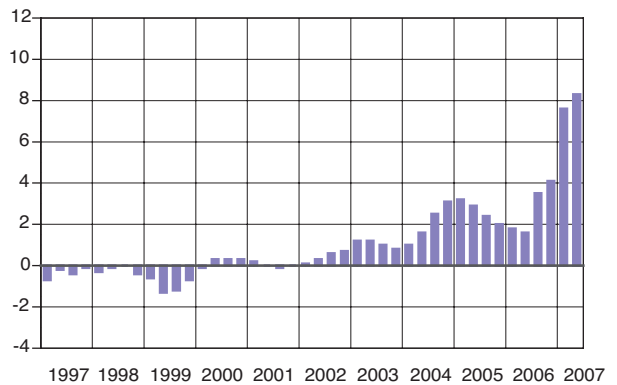
Gewerbliche Betriebsgebäude insgesamt

Preisindex



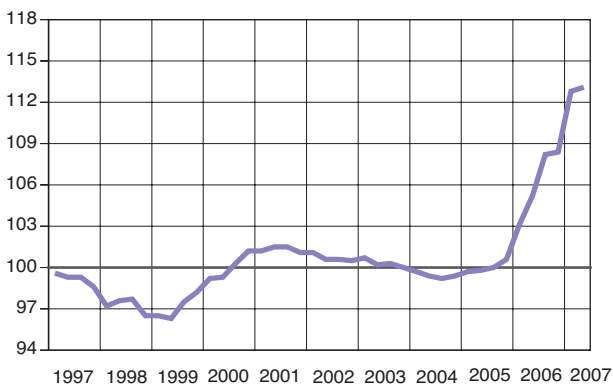
Veränderung

gegenüber dem jeweiligen Vorjahreszeitraum in %



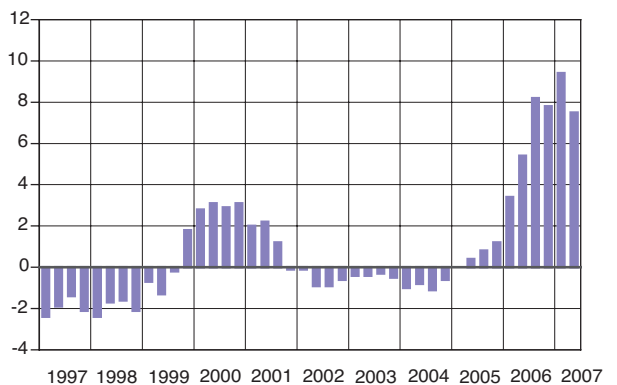
Straßenbau insgesamt

Preisindex



Veränderung

gegenüber dem jeweiligen Vorjahreszeitraum in %



*) einschließlich Umsatzsteuer

**1. Preisindizes für Wohn- und Nichtwohngebäude,
Instandhaltung sowie sonstige Bauwerke**

Art des Bauwerkes ----- Art der Bauleistung	Wägungs- anteil am Gesamt- index	2006	2007		Veränderung Mai 2007 gegenüber	
		Mai	Februar	Mai	Mai 2006	Februar 2007
	Promille	Basis 2000 = 100			Prozent	

Wohngebäude - Bauleistungen am Bauwerk

Wohngebäude insgesamt	1 000	104,9	111,9	112,7	7,4	0,7
Rohbauarbeiten	479,66	101,1	108,3	108,9	7,7	0,6
Ausbauarbeiten	520,34	108,5	115,3	116,2	7,1	0,8
Ein-/Zweifamiliengebäude	1 000	104,8	111,8	112,6	7,4	0,7
Rohbauarbeiten	481,16	101,2	108,4	109,0	7,7	0,6
Ausbauarbeiten	518,84	108,2	115,0	115,8	7,0	0,7
Mehrfamiliengebäude	1 000	105,2	112,3	113,1	7,5	0,7
Rohbauarbeiten	479,47	100,6	107,8	108,5	7,9	0,6
Ausbauarbeiten	520,53	109,5	116,4	117,3	7,1	0,8
Gemischtgenutzte Gebäude	1 000	105,2	112,3	113,1	7,5	0,7
Rohbauarbeiten	458,44	101,1	108,4	109,2	8,0	0,7
Ausbauarbeiten	541,56	108,6	115,6	116,5	7,3	0,8

Nichtwohngebäude - Bauleistungen am Bauwerk

Bürogebäude	1 000	106,4	114,0	114,8	7,9	0,7
Rohbauarbeiten	407,67	102,1	109,4	110,3	8,0	0,8
Ausbauarbeiten	592,33	109,4	117,1	117,9	7,8	0,7
Gewerbliche Betriebsgebäude	1 000	107,8	115,7	116,8	8,3	1,0
Rohbauarbeiten	567,66	105,4	113,4	114,6	8,7	1,1
Ausbauarbeiten	432,34	110,9	118,8	119,5	7,8	0,6

Instandhaltung von Wohngebäuden

Instandhaltung von Mehrfam.geb. o. Schönheitsrep.	1 000	104,8	111,4	112,8	7,6	1,3
Schönheitsreparaturen in einer Wohnung	1 000	93,2	98,3	98,3	5,5	-

sonstige Bauwerke

Straßenbau	1 000	105,2	112,8	113,1	7,5	0,3
Brücken im Straßenbau	1 000	106,7	112,6	115,5	8,2	2,6
Ortskanäle	1 000	107,2	113,0	113,6	6,0	0,5

**2. Preisindizes für Wohngebäude insgesamt
nach Bauleistungen**

Art des Bauwerkes ----- Art der Bauleistung	Wägungs- anteil am Gesamt- index	2006	2007		Veränderung Mai 2007 gegenüber	
		Mai	Februar	Mai	Mai 2006	Februar 2007
	Promille	Basis 2000 = 100			Prozent	
Wohngebäude insgesamt	1 000	104,9	111,9	112,7	7,4	0,7
Rohbauarbeiten	479,66	101,1	108,3	108,9	7,7	0,6
Erdarbeiten	35,12	110,2	118,6	119,6	8,5	0,8
Verbauarbeiten	0,47	87,9	90,9	87,4	- 0,6	- 3,9
Ramm-, Rüttel- u. Pressarbeiten	0,58	123,1	128,6	132,5	7,6	3,0
Entwässerungskanalarbeiten	11,90	122,1	131,5	131,6	7,8	0,1
Mauerarbeiten	150,00	99,5	105,7	105,9	6,4	0,2
Beton- und Stahlbetonarbeiten	157,85	97,2	103,1	104,1	7,1	1,0
Zimmer- und Holzbauarbeiten	43,73	102,4	113,0	113,1	10,4	0,1
Stahlbauarbeiten	3,73	117,0	128,4	130,8	11,8	1,9
Abdichtungsarbeiten	11,72	99,5	106,3	106,1	6,6	- 0,2
Dachdeckungs- und Dachabdichtungsarbeiten	39,28	98,7	105,0	105,1	6,5	0,1
Klempnerarbeiten	17,83	113,3	129,4	133,2	17,6	2,9
Gerüstarbeiten	7,45	106,9	114,6	117,8	10,2	2,8
Ausbauarbeiten	520,34	108,5	115,3	116,2	7,1	0,8
Naturwerksteinarbeiten	12,23	112,6	116,3	116,3	3,3	-
Betonwerksteinarbeiten	5,04	104,7	109,7	109,7	4,8	-
Putz- und Stuckarbeiten	68,99	96,0	101,6	102,4	6,7	0,8
Trockenbauarbeiten	37,91	103,5	111,1	111,9	8,1	0,7
Fassadenarbeiten	3,08	99,5	112,1	114,4	15,0	2,1
Fliesen- und Plattenarbeiten	32,20	95,5	97,0	97,6	2,2	0,6
Estricharbeiten	22,15	111,2	119,5	119,8	7,7	0,3
Gussasphaltarbeiten	0,15	98,6	105,6	107,0	8,5	1,3
Tischlerarbeiten	79,17	103,1	110,1	110,5	7,2	0,4
Parkettarbeiten	11,22	102,4	111,2	112,6	10,0	1,3
Rolladenarbeiten	9,38	111,3	117,0	118,0	6,0	0,9
Metallbauarbeiten	37,04	116,6	126,7	127,8	9,6	0,9
Verglasungsarbeiten	2,51	104,2	122,1	122,1	17,2	-
Maler- und Lackierarbeiten	21,64	93,6	97,9	99,1	5,9	1,2
Bodenbelagarbeiten	13,28	102,7	108,0	108,4	5,6	0,4
Tapezierarbeiten	6,44	95,0	99,9	101,8	7,2	1,9
Raumluftechnische Anlagen	3,51	131,1	143,2	144,0	9,8	0,6
Heiz- und zentrale Wassererwärmungsanlagen	60,88	126,1	135,2	136,8	8,5	1,2
Gas-, Wasser- und Entwässerungsanlagen in Gebäuden	46,21	123,8	132,8	133,6	7,9	0,6
Nieder- und Mittelspannungsanlagen	35,96	114,6	118,4	119,6	4,4	1,0
Gebäudeautomation	1,69	105,4	108,2	109,3	3,7	1,0
Blitzschutzanlagen	1,89	102,9	108,3	108,3	5,2	-
Dämmarbeiten an technischen Anlagen	6,69	110,0	118,3	119,0	8,2	0,6
Förder-, Aufzugsanlagen, Fahrtreppen, -steige	1,08	101,1	104,5	104,5	3,4	-

**3. Preisindizes für Ein- und Zweifamiliengebäude
nach Bauleistungen**

Art des Bauwerkes ----- Art der Bauleistung	Wägungs- anteil am Gesamt- index	2006	2007		Veränderung Mai 2007 gegenüber	
		Mai	Februar	Mai	Mai 2006	Februar 2007
	Promille	Basis 2000 = 100			Prozent	
Ein-/Zweifamiliengebäude	1 000	104,8	111,8	112,6	7,4	0,7
Rohbauarbeiten	481,16	101,2	108,4	109,0	7,7	0,6
Erdarbeiten	36,21	110,1	118,4	119,4	8,4	0,8
Entwässerungskanalarbeiten	13,76	121,8	131,0	131,2	7,7	0,2
Mauerarbeiten	153,81	99,5	105,7	105,8	6,3	0,1
Beton- und Stahlbetonarbeiten	143,24	97,1	102,9	103,8	6,9	0,9
Zimmer- und Holzbauarbeiten	48,68	102,4	112,9	113,0	10,4	0,1
Stahlbauarbeiten	3,75	116,9	128,3	130,8	11,9	1,9
Abdichtungsarbeiten	13,10	100,4	107,4	107,2	6,8	- 0,2
Dachdeckungs- und Dachabdichtungsarbeiten	42,77	98,2	104,3	104,5	6,4	0,2
Klempnerarbeiten	18,20	113,3	129,4	133,3	17,7	3,0
Gerüstarbeiten	7,64	106,9	114,6	117,8	10,2	2,8
Ausbauarbeiten	518,84	108,2	115,0	115,8	7,0	0,7
Naturwerksteinarbeiten	12,99	112,5	116,2	116,2	3,3	-
Betonwerksteinarbeiten	3,37	105,0	110,0	110,0	4,8	-
Putz- und Stuckarbeiten	67,05	95,6	101,3	102,1	6,8	0,8
Trockenbauarbeiten	38,66	103,6	111,4	112,2	8,3	0,7
Fassadenarbeiten	2,75	97,9	108,5	111,3	13,7	2,6
Fliesen- und Plattenarbeiten	34,01	95,5	97,0	97,5	2,1	0,5
Estricharbeiten	21,66	111,4	119,7	120,0	7,7	0,3
Tischlerarbeiten	80,51	103,1	110,0	110,3	7,0	0,3
Parkettarbeiten	13,81	102,5	111,3	112,7	10,0	1,3
Rollladenarbeiten	10,68	111,4	117,1	118,2	6,1	0,9
Metallbauarbeiten	34,91	115,8	125,7	126,6	9,3	0,7
Verglasungsarbeiten	2,50	104,0	121,9	121,9	17,2	-
Maler- und Lackierarbeiten	20,96	93,6	97,9	99,1	5,9	1,2
Bodenbelagarbeiten	11,07	102,4	107,6	108,1	5,6	0,5
Tapezierarbeiten	8,19	95,0	99,9	101,8	7,2	1,9
Raumluftechnische Anlagen	2,28	131,3	143,5	144,4	10,0	0,6
Heiz- und zentrale Wassererwärmungsanlagen	64,45	125,6	134,6	136,2	8,4	1,2
Gas-, Wasser- und Entwässerungsanlagen in Gebäuden	45,58	122,8	131,5	132,3	7,7	0,6
Nieder- und Mittelspannungsanlagen	33,53	114,5	118,3	119,4	4,3	0,9
Gebäudeautomation	1,49	105,5	108,4	109,7	4,0	1,2
Blitzschutzanlagen	2,30	102,9	108,3	108,3	5,2	-
Dämmarbeiten an technischen Anlagen	6,09	110,0	118,3	119,0	8,2	0,6

**4. Preisindizes für Mehrfamiliengebäude
nach Bauleistungen**

Art des Bauwerkes ----- Art der Bauleistung	Wägungs- anteil am Gesamt- index	2006	2007		Veränderung Mai 2007 gegenüber	
		Mai	Februar	Mai	Mai 2006	Februar 2007
	Promille	Basis 2000 = 100			Prozent	
Mehrfamiliengebäude	1 000	105,2	112,3	113,1	7,5	0,7
Rohbauarbeiten	479,47	100,6	107,8	108,5	7,9	0,6
Erdarbeiten	31,42	110,8	119,9	120,8	9,0	0,8
Verbauarbeiten	1,14	87,9	90,9	87,4	- 0,6	- 3,9
Ramm-, Rüttel- u. Pressarbeiten	1,65	121,7	127,3	130,9	7,6	2,8
Entwässerungskanalarbeiten	5,84	124,9	134,9	134,5	7,7	- 0,3
Mauerarbeiten	148,34	99,6	105,9	106,0	6,4	0,1
Beton- und Stahlbetonarbeiten	202,50	97,4	103,8	104,8	7,6	1,0
Zimmer- und Holzbauarbeiten	26,81	102,5	113,5	113,7	10,9	0,2
Stahlbauarbeiten	3,09	117,5	128,5	130,9	11,4	1,9
Abdichtungsarbeiten	7,54	95,7	101,4	101,5	6,1	0,1
Dachdeckungs- und Dachabdichtungsarbeiten	28,98	100,8	108,0	108,2	7,3	0,2
Klempnerarbeiten	15,54	113,0	129,2	133,0	17,7	2,9
Gerüstarbeiten	6,62	106,9	114,6	117,8	10,2	2,8
Ausbauarbeiten	520,53	109,5	116,4	117,3	7,1	0,8
Naturwerksteinarbeiten	8,61	113,7	117,3	117,3	3,2	-
Betonwerksteinarbeiten	11,82	104,5	109,4	109,4	4,7	-
Putz- und Stuckarbeiten	76,87	97,1	102,4	103,4	6,5	1,0
Trockenbauarbeiten	34,00	103,5	110,9	111,5	7,7	0,5
Fassadenarbeiten	2,96	102,4	118,4	120,0	17,2	1,4
Fliesen- und Plattenarbeiten	25,77	95,6	97,0	97,7	2,2	0,7
Estricharbeiten	23,99	111,0	118,9	119,1	7,3	0,2
Gussasphaltarbeiten	0,51	98,6	105,6	107,0	8,5	1,3
Tischlerarbeiten	73,83	103,4	110,4	110,9	7,3	0,5
Parkettarbeiten	1,66	95,5	102,9	103,9	8,8	1,0
Rollladenarbeiten	5,33	110,3	116,2	117,2	6,3	0,9
Metallbauarbeiten	42,25	119,3	130,1	131,9	10,6	1,4
Verglasungsarbeiten	2,30	104,2	122,1	122,1	17,2	-
Maler- und Lackierarbeiten	25,17	93,5	97,7	99,0	5,9	1,3
Bodenbelagarbeiten	21,29	103,3	108,8	109,0	5,5	0,2
Raumluftechnische Anlagen	7,36	131,2	143,2	143,9	9,7	0,5
Heiz- und zentrale Wassererwärmungsanlagen	50,25	128,2	137,4	139,2	8,6	1,3
Gas-, Wasser- und Entwässerungsanlagen in Gebäuden	49,29	126,4	136,1	136,9	8,3	0,6
Nieder- und Mittelspannungsanlagen	44,24	114,8	118,6	119,7	4,3	0,9
Gebäudeautomation	1,82	104,7	107,4	108,1	3,2	0,7
Blitzschutzanlagen	0,56	102,9	108,3	108,3	5,2	-
Dämmarbeiten an technischen Anlagen	8,61	110,0	118,3	118,9	8,1	0,5
Förder-, Aufzugsanlagen, Fahrtreppen, -steige	2,04	101,1	104,5	104,5	3,4	-

**5. Preisindizes für gemischtgenutzte Gebäude
nach Bauleistungen**

Art des Bauwerkes ----- Art der Bauleistung	Wägungs- anteil am Gesamt- index	2006	2007		Veränderung Mai 2007 gegenüber	
		Mai	Februar	Mai	Mai 2006	Februar 2007
	Promille	Basis 2000 = 100			Prozent	
Gemischtgenutzte Gebäude	1 000	105,2	112,3	113,1	7,5	0,7
Rohbauarbeiten	458,44	101,1	108,4	109,2	8,0	0,7
Erdarbeiten	33,38	110,0	118,1	118,8	8,0	0,6
Verbauarbeiten	4,95	87,9	90,9	87,4	- 0,6	- 3,9
Ramm-, Rüttel- u. Pressarbeiten	5,01	124,8	130,3	134,4	7,7	3,1
Entwässerungskanalarbeiten	8,12	121,6	130,3	130,6	7,4	0,2
Mauerarbeiten	100,05	99,0	105,6	105,8	6,9	0,2
Beton- und Stahlbetonarbeiten	198,47	97,5	103,6	104,6	7,3	1,0
Zimmer- und Holzbauarbeiten	37,26	102,5	113,3	113,4	10,6	0,1
Stahlbauarbeiten	5,79	116,9	128,3	130,8	11,9	1,9
Abdichtungsarbeiten	7,99	92,4	96,8	96,8	4,8	-
Dachdeckungs- und Dachabdichtungsarbeiten	27,94	100,8	107,4	107,5	6,6	0,1
Klempnerarbeiten	21,58	114,5	129,8	132,8	16,0	2,3
Gerüstarbeiten	7,90	106,9	114,6	117,8	10,2	2,8
Ausbauarbeiten	541,56	108,6	115,6	116,5	7,3	0,8
Naturwerksteinarbeiten	15,29	111,9	115,7	115,7	3,4	-
Betonwerksteinarbeiten	3,04	104,4	109,2	109,2	4,6	-
Putz- und Stuckarbeiten	66,88	97,0	102,3	103,3	6,5	1,0
Trockenbauarbeiten	42,64	101,2	107,9	108,5	7,2	0,6
Fassadenarbeiten	8,48	103,6	121,2	122,4	18,1	1,0
Fliesen- und Plattenarbeiten	30,81	95,4	97,0	97,5	2,2	0,5
Estricharbeiten	21,78	110,7	118,4	118,6	7,1	0,2
Gussasphaltarbeiten	1,03	98,6	105,6	107,0	8,5	1,3
Tischlerarbeiten	80,38	103,2	110,9	111,3	7,8	0,4
Parkettarbeiten	10,48	104,6	113,9	115,4	10,3	1,3
Rollladenarbeiten	6,22	111,8	116,9	118,0	5,5	0,9
Metallbauarbeiten	48,13	115,2	125,3	126,8	10,1	1,2
Verglasungsarbeiten	3,49	105,4	123,5	123,5	17,2	-
Maler- und Lackierarbeiten	17,67	93,8	98,0	99,1	5,7	1,1
Bodenbelagarbeiten	14,32	102,6	107,7	108,2	5,5	0,5
Tapezierarbeiten	5,94	95,0	99,9	101,8	7,2	1,9
Raumluftechnische Anlagen	6,57	130,3	142,0	142,8	9,6	0,6
Heiz- und zentrale Wassererwärmungsanlagen	49,42	127,5	136,5	138,2	8,4	1,2
Gas-, Wasser- und Entwässerungsanlagen in Gebäuden	43,11	127,4	137,5	138,2	8,5	0,5
Nieder- und Mittelspannungsanlagen	39,00	115,4	119,6	120,7	4,6	0,9
Gebäudeautomation	4,39	105,8	108,8	109,5	3,5	0,6
Blitzschutzanlagen	1,06	102,9	108,3	108,3	5,2	-
Dämmarbeiten an technischen Anlagen	7,95	110,1	118,5	119,2	8,3	0,6
Förder-, Aufzugsanlagen, Fahrtreppen, -steige	13,48	101,1	104,5	104,5	3,4	-

**6. Preisindizes für Nichtwohngebäude
- Bürogebäude und gewerbliche Betriebsgebäude -
nach Bauleistungen**

Art des Bauwerkes ----- Art der Bauleistung	Wägungs- anteil am Gesamt- index	2006	2007		Veränderung Mai 2007 gegenüber	
		Mai	Februar	Mai	Mai 2006	Februar 2007
	Promille	Basis 2000 = 100			Prozent	
Bürogebäude	1 000	106,4	114,0	114,8	7,9	0,7
Rohbauarbeiten	407,67	102,1	109,4	110,3	8,0	0,8
Erdarbeiten	36,26	110,7	119,2	119,8	8,2	0,5
Verbauarbeiten	3,34	87,9	90,9	87,4	- 0,6	- 3,9
Ramm-, Rüttel- u. Pressarbeiten	5,31	125,2	130,7	134,8	7,7	3,1
Entwässerungskanalarbeiten	8,45	121,0	129,9	130,4	7,8	0,4
Mauerarbeiten	58,95	98,9	104,5	104,6	5,8	0,1
Beton- und Stahlbetonarbeiten	197,59	96,7	102,9	104,0	7,5	1,1
Zimmer- und Holzbauarbeiten	19,76	103,3	114,5	114,7	11,0	0,2
Stahlbauarbeiten	17,38	119,2	128,8	131,3	10,2	1,9
Abdichtungsarbeiten	8,91	103,5	111,9	112,0	8,2	0,1
Dachdeckungs- und Dachabdichtungsarbeiten	28,99	107,0	115,9	116,2	8,6	0,3
Klempnerarbeiten	13,83	115,7	130,3	133,4	15,3	2,4
Gerüstarbeiten	8,90	106,9	114,6	117,8	10,2	2,8
Ausbauarbeiten	592,33	109,4	117,1	117,9	7,8	0,7
Naturwerksteinarbeiten	27,47	112,0	116,1	116,1	3,7	-
Betonwerksteinarbeiten	4,68	104,2	109,0	109,0	4,6	-
Putz- und Stuckarbeiten	36,25	96,4	102,0	102,8	6,6	0,8
Trockenbauarbeiten	66,49	99,4	105,6	106,2	6,8	0,6
Fassadenarbeiten	32,23	107,6	130,2	130,2	21,0	-
Fliesen- und Plattenarbeiten	12,92	95,6	97,0	97,7	2,2	0,7
Estricharbeiten	21,12	109,8	117,0	117,3	6,8	0,3
Gussasphaltarbeiten	1,38	98,6	105,6	107,0	8,5	1,3
Tischlerarbeiten	45,99	103,5	110,7	111,3	7,5	0,5
Parkettarbeiten	4,23	105,1	114,5	116,0	10,4	1,3
Rollladenarbeiten	18,25	114,3	118,2	119,4	4,5	1,0
Metallbauarbeiten	88,58	111,6	120,8	122,0	9,3	1,0
Verglasungsarbeiten	12,31	105,2	123,2	123,2	17,1	-
Maler- und Lackierarbeiten	17,63	94,0	98,4	99,7	6,1	1,3
Korrosionsschutzarb. an Stahl- und Aluminiumbauten	0,62	92,3	100,1	101,1	9,5	1,0
Bodenbelagarbeiten	20,35	102,3	107,8	108,4	6,0	0,6
Tapezierarbeiten	2,73	95,0	99,9	101,8	7,2	1,9
Raumluftechnische Anlagen	20,70	128,5	139,7	140,6	9,4	0,6
Heiz- und zentrale Wassererwärmungsanlagen	32,29	129,4	138,6	140,5	8,6	1,4
Gas-, Wasser- und Entwässerungsanlagen in Gebäuden	28,76	127,8	137,1	138,0	8,0	0,7
Nieder- und Mittelspannungsanlagen	51,22	117,5	122,9	124,0	5,5	0,9
Gebäudeautomation	26,36	106,0	109,0	109,7	3,5	0,6
Blitzschutzanlagen	1,01	102,9	108,3	108,3	5,2	-
Dämmarbeiten an technischen Anlagen	8,45	111,6	120,9	121,5	8,9	0,5
Förder-, Aufzugsanlagen, Fahrtreppen, -steige	10,31	101,1	104,5	104,5	3,4	-

Noch: 6. Preisindizes für Nichtwohngebäude
- Bürogebäude und gewerbliche Betriebsgebäude -
nach Bauleistungen

Art des Bauwerkes ----- Art der Bauleistung	Wägungs- anteil am Gesamt- index	2006	2007		Veränderung Mai 2007 gegenüber	
		Mai	Februar	Mai	Mai 2006	Februar 2007
	Promille	Basis 2000 = 100			Prozent	
Gewerbliche Betriebsgebäude	1 000	107,8	115,7	116,8	8,3	1,0
Rohbauarbeiten	567,66	105,4	113,4	114,6	8,7	1,1
Erdarbeiten	44,56	110,6	120,6	121,5	9,9	0,7
Verbauarbeiten	2,14	87,9	90,9	87,4	- 0,6	- 3,9
Ramm-, Rüttel- u. Pressarbeiten	0,39	122,8	128,4	132,1	7,6	2,9
Entwässerungskanalarbeiten	14,28	124,7	134,4	134,0	7,5	- 0,3
Mauerarbeiten	42,23	98,6	104,3	104,3	5,8	-
Beton- und Stahlbetonarbeiten	234,59	96,2	100,3	101,4	5,4	1,1
Zimmer- und Holzbauarbeiten	24,85	104,9	115,9	116,0	10,6	0,1
Stahlbauarbeiten	86,57	119,5	128,9	131,3	9,9	1,9
Abdichtungsarbeiten	4,20	92,1	96,4	96,4	4,7	-
Dachdeckungs- und Dachabdichtungsarbeiten	94,97	113,3	127,7	128,7	13,6	0,8
Klempnerarbeiten	12,93	110,8	128,6	133,5	20,5	3,8
Gerüstarbeiten	5,95	106,9	114,6	117,8	10,2	2,8
Ausbauarbeiten	432,34	110,9	118,8	119,5	7,8	0,6
Naturwerksteinarbeiten	1,18	114,5	118,0	118,0	3,1	-
Betonwerksteinarbeiten	2,68	103,2	107,8	107,8	4,5	-
Putz- und Stuckarbeiten	19,25	95,4	101,0	101,9	6,8	0,9
Trockenbauarbeiten	40,08	99,6	105,9	106,4	6,8	0,5
Fassadenarbeiten	18,27	106,3	127,3	127,7	20,1	0,3
Fliesen- und Plattenarbeiten	19,01	95,3	96,9	97,3	2,1	0,4
Estricharbeiten	18,48	109,0	115,6	115,8	6,2	0,2
Gussasphaltarbeiten	0,17	98,6	105,6	107,0	8,5	1,3
Tischlerarbeiten	22,39	104,2	110,6	111,1	6,6	0,5
Parkettarbeiten	0,78	100,0	108,3	109,6	9,6	1,2
Rollladenarbeiten	16,50	110,1	114,0	114,8	4,3	0,7
Metallbauarbeiten	72,32	112,0	121,3	122,2	9,1	0,7
Verglasungsarbeiten	8,53	108,8	127,1	127,1	16,8	-
Maler- und Lackierarbeiten	15,69	95,1	99,8	101,4	6,6	1,6
Korrosionsschutzarb. an Stahl- und Aluminiumbauten	3,29	92,3	100,1	101,1	9,5	1,0
Bodenbelagarbeiten	8,97	102,1	106,9	107,6	5,4	0,7
Tapezierarbeiten	1,12	95,0	99,9	101,8	7,2	1,9
Raumluftechnische Anlagen	24,45	128,6	140,0	140,8	9,5	0,6
Heiz- und zentrale Wassererwärmungsanlagen	38,52	127,3	136,6	138,1	8,5	1,1
Gas-, Wasser- und Entwässerungsanlagen in Gebäuden	26,85	129,3	139,4	140,1	8,4	0,5
Nieder- und Mittelspannungsanlagen	43,45	117,8	123,0	124,1	5,3	0,9
Gebäudeautomation	14,28	105,6	108,6	109,1	3,3	0,5
Blitzschutzanlagen	1,06	102,9	108,3	108,3	5,2	-
Dämmarbeiten an technischen Anlagen	8,41	111,3	120,3	121,0	8,7	0,6
Förder-, Aufzugsanlagen, Fahrtreppen, -steige	6,61	101,1	104,5	104,5	3,4	-

**7. Preisindizes für Instandhaltung von Wohngebäuden
nach Bauleistungen
- Instandhaltung von Mehrfamiliengebäuden ohne Schönheits-
reparaturen und Schönheitsreparaturen in einer Wohnung -**

Art des Bauwerkes ----- Art der Bauleistung	Wägungs- anteil am Gesamt- index	2006	2007		Veränderung Mai 2007 gegenüber	
			Februar	Mai	Mai 2006	Februar 2007
		Promille	Basis 2000 = 100		Prozent	
Instandhaltung von Mehrfam.geb. o. Schönheitsrep.	1 000	104,8	111,4	112,8	7,6	1,3
Mauerarbeiten	12,40	100,2	108,0	108,3	8,1	0,3
Zimmer- und Holzbauarbeiten	11,93	106,4	118,0	118,1	11,0	0,1
Dachdeckungs- und Dachabdichtungsarbeiten	105,44	98,1	103,9	104,5	6,5	0,6
Klempnerarbeiten	48,46	110,5	127,1	131,6	19,1	3,5
Putz- und Stuckarbeiten	38,59	92,9	96,1	96,6	4,0	0,5
Tischlerarbeiten	71,53	100,1	105,7	106,1	6,0	0,4
Rolladenarbeiten	20,06	107,8	112,3	112,7	4,5	0,4
Metallbauarbeiten	27,35	120,3	133,9	134,8	12,1	0,7
Maler- und Lackierarbeiten	355,10	95,7	100,5	102,5	7,1	2,0
Bodenbelagarbeiten	9,56	104,7	109,1	109,1	4,2	-
Heiz- und zentrale Wassererwärmungsanlagen	178,01	119,0	126,5	127,8	7,4	1,0
Gas-, Wasser- und Entwässerungsanlagen in Gebäuden	56,59	123,9	133,7	134,5	8,6	0,6
Nieder- und Mittelspannungsanlagen	64,98	111,6	115,5	116,6	4,5	1,0
Schönheitsreparaturen in einer Wohnung	1 000	93,2	98,3	98,3	5,5	-
Maler- und Lackierarbeiten	783,36	93,3	97,9	98,0	5,0	0,1
Tapezierarbeiten	216,64	92,8	99,5	99,6	7,3	0,1

**8. Preisindizes für sonstige Bauwerke (Tiefbau)
nach Bauleistungen
- Straßenbau, Brücken im Straßenbau und Ortskanäle -**

Art des Bauwerkes ----- Art der Bauleistung	Wägungs- anteil am Gesamt- index	2006	2007		Veränderung Mai 2007 gegenüber	
		2006	Februar	Mai	Mai 2006	Februar 2007
		Promille	Basis 2000 = 100			Prozent
Straßenbau	1 000	105,2	112,8	113,1	7,5	0,3
Erdarbeiten	263,89	97,8	101,7	101,6	3,9	- 0,1
Entwässerungskanalarbeiten	79,26	115,2	122,4	123,8	7,5	1,1
Verkehrswegebau: Oberbausch. ohne Bindemittel	142,93	100,1	103,2	103,3	3,2	0,1
Verkehrswegebau: Oberbausch. m. hydr. Bindemitteln	104,00	79,0	86,1	85,1	7,7	- 1,2
Verkehrswegebau: Oberbausch. aus Asphalt	279,16	123,4	137,0	138,0	11,8	0,7
Verkehrswegebau: Pflaster, Platten, Einfassungen	54,83	98,6	105,2	104,5	6,0	- 0,7
Pflanz- und Rasenarbeiten im Landschaftsbau	5,17	87,9	93,8	94,0	6,9	0,2
Mauerarbeiten	2,89	97,0	103,7	103,7	6,9	-
Beton- und Stahlbetonarbeiten	31,21	96,1	100,2	101,1	5,2	0,9
Abdichtungsarbeiten	1,13	90,0	92,3	90,6	0,7	- 1,9
Metallbauarbeiten	29,34	118,3	131,8	132,7	12,2	0,7
Maler- und Lackierarbeiten	6,19	100,2	103,6	103,8	3,6	0,2
Brücken im Straßenbau	1 000	106,7	112,6	115,5	8,2	2,6
Erdarbeiten	99,43	102,8	107,6	106,9	4,0	- 0,7
Verbauarbeiten	17,12	87,9	90,9	87,4	- 0,6	- 3,9
Ramm-, Rüttel- u. Pressarbeiten	25,88	122,3	127,9	131,6	7,6	2,9
Entwässerungskanalarbeiten	8,06	115,4	122,7	124,1	7,5	1,1
Verkehrswegebau: Oberbausch. ohne Bindemittel	11,71	106,9	109,9	112,0	4,8	1,9
Verkehrswegebau: Oberbausch. m. hydr. Bindemitteln	0,74	99,9	102,6	102,5	2,6	- 0,1
Verkehrswegebau: Oberbausch. aus Asphalt	23,38	126,6	142,3	144,8	14,4	1,8
Verkehrswegebau: Pflaster, Platten, Einfassungen	17,26	98,0	104,5	103,9	6,0	- 0,6
Mauerarbeiten	9,03	95,8	102,0	102,0	6,5	-
Beton- und Stahlbetonarbeiten	478,08	104,0	108,3	113,5	9,1	4,8
Stahlbauarbeiten	145,27	114,5	121,9	122,5	7,0	0,5
Abdichtungsarbeiten	32,76	94,2	99,4	99,8	5,9	0,4
Gerüstarbeiten	66,50	106,9	114,6	117,8	10,2	2,8
Metallbauarbeiten	32,02	120,2	133,7	134,7	12,1	0,7
Maler- und Lackierarbeiten	6,22	96,8	102,4	104,7	8,2	2,2
Korrosionsschutzarb. an Stahl- und Aluminiumbauten	12,82	92,3	100,1	101,1	9,5	1,0
Gas-, Wasser- und Entwässerungsanlagen in Gebäuden	13,72	136,7	146,7	147,8	8,1	0,7
Ortskanäle	1 000	107,2	113,0	113,6	6,0	0,5
Erdarbeiten	367,43	99,4	102,5	102,2	2,8	- 0,3
Verbauarbeiten	4,43	87,9	90,9	87,4	- 0,6	- 3,9
Entwässerungskanalarbeiten	424,17	115,2	122,8	124,6	8,2	1,5
Verkehrswegebau: Oberbausch. ohne Bindemittel	45,72	99,6	101,7	101,7	2,1	-
Verkehrswegebau: Oberbausch. m. hydr. Bindemitteln	2,09	86,4	91,9	91,2	5,6	- 0,8
Verkehrswegebau: Oberbausch. aus Asphalt	63,40	120,3	134,1	134,2	11,6	0,1
Verkehrswegebau: Pflaster, Platten, Einfassungen	44,74	99,2	106,0	105,4	6,3	- 0,6
Mauerarbeiten	8,05	100,2	108,0	108,3	8,1	0,3
Beton- und Stahlbetonarbeiten	31,67	95,6	97,5	98,3	2,8	0,8
Abdichtungsarbeiten	8,30	90,7	95,9	95,8	5,6	- 0,1

**9. Umbasierungsfaktoren
von Basis 2000 = 100 auf Basis 1995 = 100 bzw. 1991 = 100**

Art des Bauwerkes	Umbasierungsfaktor	
	Basis 1995 = 100	Basis 1991 = 100
Wohngebäude insgesamt		
Bauleistungen am Bauwerk	0,95804	1,16912
Ausgewählte Wohngebäude		
Einfamiliengebäude	0,95904	1,17613
Mehrfamiliengebäude	0,95800	1,16522
Gemischtgenutzte Gebäude	0,96296	1,16737
Nichtwohngebäude		
Bürogebäude	0,98495	1,19403
Gewerbliche Betriebsgebäude	0,98497	1,17523
Instandhaltung von Wohngebäuden		
Mehrfamiliengebäude		
ohne Schönheitsreparaturen	0,97904	1,25622
Schönheitsreparaturen		
in einer Wohnung	0,92008	1,24835
Sonstige Bauwerke		
Straßenbau	0,93851	1,03710
Brücken im Straßenbau	0,92285	1,03833
Ortskanäle	0,91191	1,01748

**10. Preisindizes für Wohngebäude insgesamt - Bauleistungen am Bauwerk
nach verschiedenen Berichtsjahren**

Jahr Monat	Basis 1995 = 100	Basis 2000 = 100	Veränderung (Basis 2000) in Prozent 1)
1991 D	81,9	85,5	.
1992 D	90,2	94,2	10,2
1993 D	95,1	99,3	5,4
1994 D	97,6	101,9	2,6
1995 D	100	104,4	2,5
1996 D	98,9	103,2	- 1,1
1997 D	98,0	102,3	- 0,9
1998 D	97,0	101,2	- 1,1
1999 D	96,0	100,2	- 1,0
2000 D	95,8	100	- 0,2
2001 D	95,5	99,7	- 0,3
2002 D	95,4	99,6	- 0,1
2003 D	96,2	100,4	0,8
2004 D	97,8	102,0	1,6
2005 D	99,3	103,7	1,7
2006 D	101,6	106,1	2,4
2000			
Februar	95,9	100,1	- 0,1
Mai	95,8	100,0	- 0,1
August	95,8	100,0	-
November	95,7	99,9	- 0,1
2001			
Februar	95,8	100,0	0,1
Mai	95,6	99,8	- 0,2
August	95,3	99,5	- 0,3
November	95,1	99,3	- 0,2
2002			
Februar	95,0	99,2	- 0,1
Mai	95,3	99,5	0,3
August	95,6	99,8	0,3
November	95,8	100,0	0,2
2003			
Februar	96,0	100,2	0,2
Mai	96,0	100,2	-
August	96,2	100,4	0,2
November	96,5	100,7	0,3
2004			
Februar	97,0	101,2	0,5
Mai	97,5	101,8	0,6
August	98,0	102,3	0,5
November	98,5	102,8	0,5
2005			
Februar	99,0	103,3	0,5
Mai	99,2	103,5	0,2
August	99,3	103,7	0,2
November	99,7	104,1	0,4
2006			
Februar	100,2	104,6	0,5
Mai	100,5	104,9	0,3
August	102,4	106,9	1,9
November	103,3	107,8	0,8
2007			
Februar	107,2	111,9	3,8
Mai	108,0	112,7	0,7

1) Veränderungen bei den Jahresdurchschnitten jeweils zum Vorjahr,
bei den Vierteljahresergebnissen jeweils zum vorigen Vierteljahr

11. Preisindizes für Wohn- und Nichtwohngebäude,
(Langfristige
Basis 2000

Lfd. Nr.	Jahr Monat	Wohngebäude					
		insgesamt (Bauleistungen am Bauwerk)	Einfamilien- gebäude	Mehrfamilien- gebäude	gemischtgenutzte Gebäude	Bürogebäude	gewerbliche Betriebsgebäude
1	1991 D	85,5	85,0	85,8	85,7	83,8	85,1
2	1992 D	94,2	93,7	94,5	93,9	91,6	93,8
3	1993 D	99,3	99,0	99,5	98,5	96,5	97,6
4	1994 D	101,9	101,7	101,9	101,1	99,0	99,3
5	1995 D	104,4	104,3	104,4	103,8	101,5	101,5
6	1996 D	103,2	103,2	103,1	102,6	100,9	101,3
7	1997 D	102,3	102,2	102,2	101,8	100,5	100,9
8	1998 D	101,2	101,1	101,1	100,9	100,3	100,7
9	1999 D	100,2	100,1	100,0	99,9	99,4	99,8
10	2000 D	100	100	100	100	100	100
11	2001 D	99,7	99,7	99,7	99,9	100,4	100,0
12	2002 D	99,6	99,6	99,7	99,9	100,8	100,4
13	2003 D	100,4	100,4	100,4	100,6	101,6	101,5
14	2004 D	102,0	102,0	102,3	102,4	103,3	103,6
15	2005 D	103,7	103,6	103,9	103,9	105,0	106,3
16	2006 D	106,1	105,9	106,4	106,3	107,6	109,2
	1997						
17	Februar	102,5	102,5	102,3	101,9	100,4	100,8
18	Mai	102,5	102,4	102,4	102,0	100,5	101,1
19	August	102,2	102,1	102,1	101,7	100,4	100,9
20	November	101,9	101,8	101,8	101,6	100,5	100,9
	1998						
21	Februar	101,1	101,0	101,0	100,8	100,0	100,5
22	Mai	101,7	101,6	101,6	101,4	100,6	101,0
23	August	101,4	101,2	101,3	101,0	100,4	100,9
24	November	100,7	100,6	100,6	100,5	100,0	100,5
	1999						
25	Februar	100,3	100,2	100,2	100,1	99,5	99,9
26	Mai	100,0	99,9	99,9	99,7	99,2	99,7
27	August	100,1	100,1	100,0	99,9	99,4	99,7
28	November	100,2	100,1	100,0	100,0	99,6	99,8
	2000						
29	Februar	100,1	100,1	100,0	99,9	99,7	99,8
30	Mai	100,0	100,0	100,0	99,9	99,9	100,0
31	August	100,0	100,0	100,0	100,0	100,0	100,0
32	November	99,9	99,9	99,9	100,1	100,3	100,1
	2001						
33	Februar	100,0	100,0	100,0	100,2	100,5	100,0
34	Mai	99,8	99,8	99,8	100,0	100,4	100,0
35	August	99,5	99,5	99,5	99,7	100,3	99,9
36	November	99,3	99,3	99,3	99,6	100,3	100,1
	2002						
37	Februar	99,2	99,2	99,2	99,5	100,4	100,1
38	Mai	99,5	99,5	99,6	99,8	100,7	100,3
39	August	99,8	99,8	99,8	100,0	100,8	100,5
40	November	100,0	100,0	100,0	100,3	101,1	100,8
	2003						
41	Februar	100,2	100,1	100,2	100,5	101,5	101,3
42	Mai	100,2	100,2	100,2	100,5	101,5	101,5
43	August	100,4	100,4	100,4	100,6	101,6	101,5
44	November	100,7	100,7	100,7	100,9	101,8	101,6
	2004						
45	Februar	101,2	101,2	101,3	101,5	102,3	102,3
46	Mai	101,8	101,7	102,1	102,3	103,1	103,1
47	August	102,3	102,2	102,6	102,7	103,6	104,0
48	November	102,8	102,7	103,1	103,2	104,1	104,8
	2005						
49	Februar	103,3	103,3	103,6	103,6	104,6	105,6
50	Mai	103,5	103,4	103,8	103,8	104,8	106,1
51	August	103,7	103,6	103,9	103,9	105,0	106,5
52	November	104,1	104,0	104,4	104,3	105,4	106,9
	2006						
53	Februar	104,6	104,4	104,9	104,8	106,1	107,5
54	Mai	104,9	104,8	105,2	105,2	106,4	107,8
55	August	106,9	106,8	107,2	107,2	108,5	110,2
56	November	107,8	107,7	108,2	108,1	109,5	111,3
	2007						
57	Februar	111,9	111,8	112,3	112,3	114,0	115,7
58	Mai	112,7	112,6	113,1	113,1	114,8	116,8

**Instandhaltung sowie sonstige Bauwerke
Übersicht)
= 100**

Instandhaltung von Wohngebäuden		Sonstige Bauwerke			Lfd. Nr.
Mehrfamiliengebäude ohne Schönheits- reparaturen	Schönheitsreparaturen in einer Wohnung	Straßenbau	Brücken	Ortskanäle	
79,6	80,1	96,4	96,3	98,3	1
89,1	92,7	104,1	104,1	107,0	2
95,3	100,8	107,1	106,6	108,9	3
98,9	105,9	106,8	107,7	109,4	4
102,1	108,7	106,6	108,4	109,7	5
102,0	106,8	101,2	106,5	105,6	6
101,6	104,6	99,2	104,6	103,1	7
101,3	103,7	97,3	102,8	100,8	8
100,5	101,3	97,2	100,0	99,7	9
100	100	100	100	100	10
99,4	96,6	101,3	99,5	100,5	11
98,7	93,7	100,7	98,9	100,5	12
99,1	93,3	100,3	99,2	100,6	13
100,3	93,8	99,4	103,0	102,1	14
102,6	93,5	100,0	105,1	103,9	15
105,6	93,4	106,2	107,6	108,3	16
101,8	104,8	99,6	104,2	103,4	17
101,6	104,6	99,3	105,0	103,2	18
101,6	104,7	99,3	104,7	103,1	19
101,5	104,1	98,6	104,2	102,8	20
101,2	103,9	97,2	103,5	100,7	21
101,7	103,9	97,6	103,9	101,0	22
101,4	104,0	97,7	102,6	100,8	23
101,0	103,0	96,5	101,1	100,4	24
100,7	101,6	96,5	100,2	100,1	25
100,4	101,5	96,3	99,7	99,2	26
100,4	101,3	97,5	100,0	99,7	27
100,3	100,5	98,2	100,0	99,7	28
100,2	100,1	99,2	99,8	99,9	29
99,8	99,9	99,3	99,7	99,9	30
100,0	100,1	100,3	100,1	99,8	31
99,9	100,0	101,2	100,3	100,3	32
99,6	97,7	101,2	100,1	100,5	33
99,6	96,7	101,5	99,8	100,2	34
99,2	96,1	101,5	99,1	100,7	35
99,1	95,8	101,1	98,9	100,7	36
98,9	95,0	101,1	98,5	100,5	37
98,6	93,6	100,6	98,7	100,3	38
98,5	92,8	100,6	98,8	100,4	39
98,8	93,2	100,5	99,4	100,9	40
99,0	93,2	100,7	99,3	100,4	41
99,2	93,2	100,2	99,0	100,5	42
98,9	93,4	100,3	99,2	100,2	43
99,1	93,4	100,0	99,4	101,1	44
99,4	93,5	99,7	99,8	101,9	45
100,1	93,5	99,4	103,3	101,7	46
100,5	93,8	99,2	103,9	102,1	47
101,0	94,2	99,4	105,0	102,6	48
101,9	93,4	99,7	105,1	102,2	49
102,2	93,3	99,8	104,8	104,6	50
102,8	93,5	100,0	105,1	104,4	51
103,6	93,6	100,6	105,4	104,5	52
103,8	93,6	103,1	106,1	106,5	53
104,8	93,2	105,2	106,7	107,2	54
106,4	93,2	108,2	108,5	109,8	55
107,3	93,6	108,4	109,1	109,5	56
111,4	98,3	112,8	112,6	113,0	57
112,8	98,3	113,1	115,5	113,6	58