

Unfälle und Verunglückte

Merkmal	1995	2005	2006
	Anzahl		

Straßenverkehrsunfälle in der Übersicht

Polizeilich erfasste Unfälle	75 893	60 421	59 178
innerorts	51 359	40 327	39 863
außerorts	19 152	15 340	14 504
auf Bundesautobahnen (BAB)	5 382	4 754	4 811
Unfälle mit Personenschaden	11 937	8 893	8 539
innerorts	6 556	5 154	5 078
außerorts	4 679	3 192	2 869
auf BAB	702	547	592
Unfälle mit Getöteten	370	182	200
innerorts	97	56	50
außerorts	249	103	123
auf BAB	24	23	27
Unfälle mit Schwerverletzten	4 312	2 430	2 297
innerorts	1 998	1 139	1 133
außerorts	2 068	1 137	993
auf BAB	246	154	171
Unfälle mit Leichtverletzten	7 255	6 281	6 042
innerorts	4 461	3 959	3 895
außerorts	2 362	1 952	1 753
auf BAB	432	370	394
Unfälle mit Sachschaden	63 956	51 528	50 639
innerorts	44 803	35 173	34 785
außerorts	14 473	12 148	11 635
auf BAB	4 680	4 207	4 219
schwerwiegende Unfälle mit Sachschaden (i.e.S.)	6 382	3 381	3 078
innerorts	3 412	1 836	1 723
außerorts	2 374	1 184	1 078
auf BAB	596	361	277
sonstige Sachschadensunfälle unter Alkoholeinwirkung	1 325	731	649
innerorts	1 131	624	528
außerorts	176	88	96
auf BAB	18	19	25
sonstige Sachschadensunfälle ohne Alkoholeinwirkung	56 249	47 416	46 912
innerorts	40 260	32 713	32 534
außerorts	11 923	10 876	10 461
auf BAB	4 066	3 827	3 917

Bei Straßenverkehrsunfällen verunglückte Personen

Verunglückte insgesamt	16 420	11 816	11 326
innerorts	8 149	6 349	6 192
außerorts	7 078	4 560	4 154
auf BAB	1 193	907	980
Getötete	410	197	217
innerorts	99	57	51
außerorts	284	114	135
auf BAB	27	26	31
Schwerverletzte	5 448	2 913	2 700
innerorts	2 272	1 263	1 216
außerorts	2 804	1 453	1 240
auf BAB	372	197	244
Leichtverletzte	10 562	8 706	8 409
innerorts	5 778	5 029	4 925
außerorts	3 990	2 993	2 779
auf BAB	794	684	705

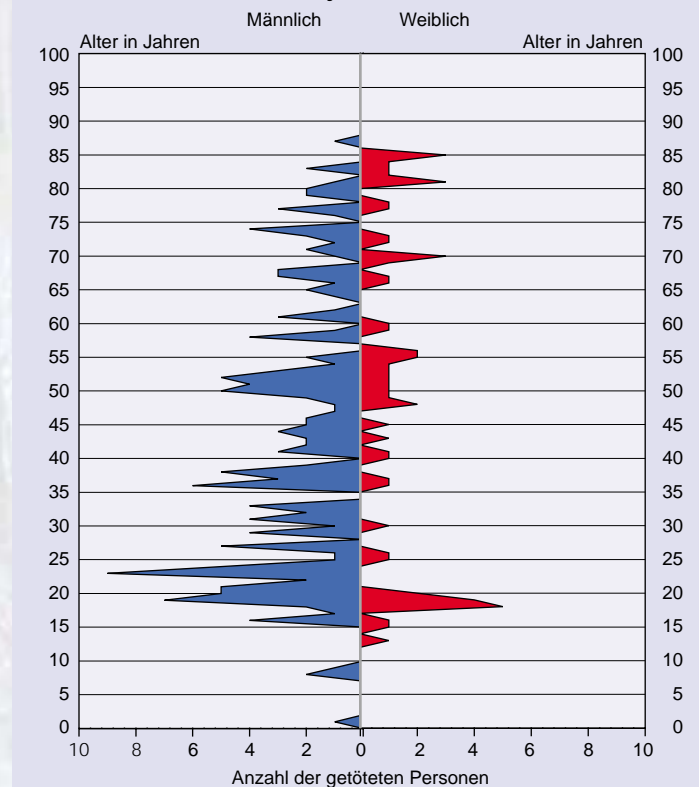
Verunglückte

Merkmal	1995	2005	2006
	Anzahl		

Bei Straßenverkehrsunfällen verunglückte Personen nach Straßenkategorien und Ortslage

Bundesautobahnen	1 193	907	980
Bundesstraßen	5 465	3 579	3 333
innerorts	2 484	1 732	1 578
außerorts	2 981	1 847	1 755
Landesstraßen	4 623	3 259	3 041
innerorts	1 426	1 103	1 193
außerorts	3 197	2 156	1 848
Kreisstraßen	495	410	434
innerorts	158	110	131
außerorts	337	300	303
Andere Straßen	4 644	3 661	3 538
innerorts	4 081	3 404	3 290
außerorts	563	257	248

Bei Straßenverkehrsunfällen getötete Personen 2006 nach Altersjahren und Geschlecht



Zeitliche Häufung

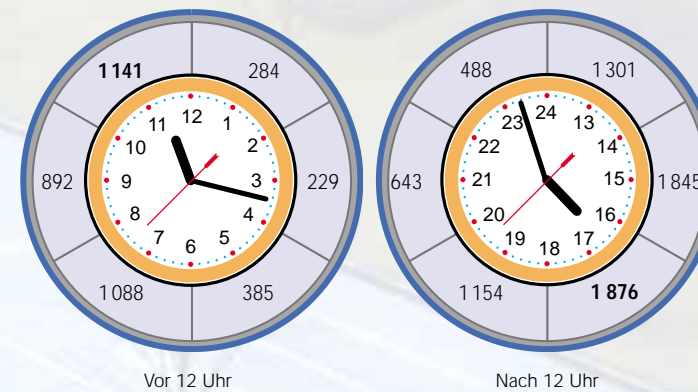
Bei Straßenverkehrsunfällen verunglückte Personen 2006 nach Monaten

Januar	Februar	März	April
670	828	708	785
Mai	Juni	Juli	August
1 012	1 076	1 216	920
September	Oktober	November	Dezember
1 207	1 075	959	870

Bei Straßenverkehrsunfällen verunglückte Personen 2006 nach Wochentagen



Bei Straßenverkehrsunfällen verunglückte Personen 2006 nach der Uhrzeit



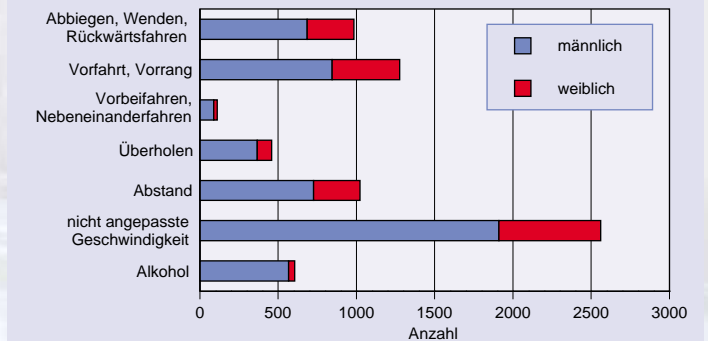
Fehlverhalten

Merkmal	1995	2005	2006
	Anzahl		

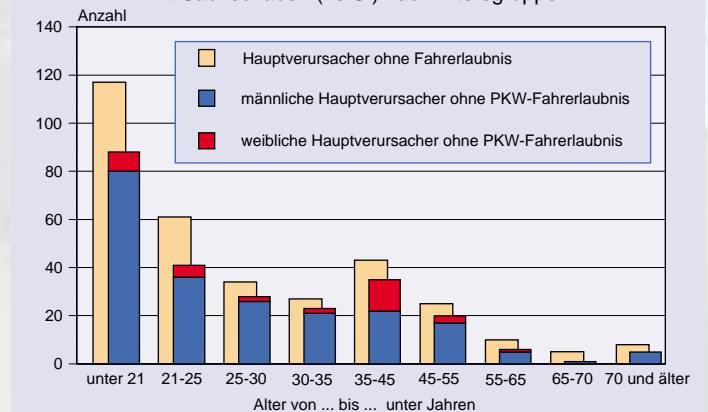
Fehlverhalten der Fahrzeugführer nach ausgewählten Ursachen bei Unfällen mit Personenschaden

Fehlverhalten der Fahrzeugführer	14 438	10 507	10 064
darunter			
Alkohol	1 563	634	608
nicht angepasste Geschwindigkeit	4 162	2 782	2 585
Abstand	1 147	1 040	1 042
Überholen	961	641	521
Vorbeifahren	39	35	54
Nebeneinanderfahren	64	70	71
Vorfahrt, Vorrang	1 711	1 374	1 305
Abbiegen, Wenden, Rückwärtsfahren	1 087	1 070	1 021

Fehlverhalten der Fahrzeugführer 2006 nach Geschlecht



Beteiligte Hauptverursacher 2006 ohne Fahrerlaubnis bei Unfällen mit Personenschaden und schwerwiegenden Unfällen mit Sachschaden (i.e.S.) nach Altersgruppen



Alkohol

Merkmal	1995	2005	2006
	Anzahl		

Straßenverkehrsunfälle unter Alkoholeinwirkung und dabei Verunglückte

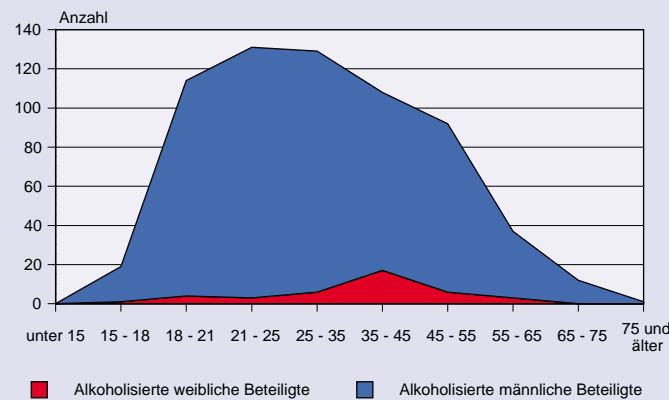
Unfälle mit Personenschaden	1 475	668	641
Schwerwiegende Unfälle mit Sachschaden (i.e.S.)	1 272	396	359
Sonstige Alkoholunfälle	1 325	731	649
Verunglückte Personen insgesamt	2 171	900	842
Getötete	79	17	27
Schwerverletzte	956	329	285
Leichtverletzte	1 136	554	530

Alkoholisierter Beteiligte bei Unfällen mit Personenschaden nach Altersgruppen

Alter von... bis unter... Jahren	1995	2005	2006
Insgesamt ¹⁾	1 501	673	644
unter 15	-	1	-
15 - 18	57	34	19
18 - 21	218	116	114
21 - 25	264	139	131
25 - 35	499	134	129
35 - 45	286	120	108
45 - 55	105	84	92
55 - 65	57	31	37
65 - 75	9	10	12
75 und mehr	1	4	1

1) einschließlich ohne Angabe des Alters

Alkoholisierter Beteiligte bei Unfällen mit Personenschaden 2006 nach Altersgruppen und Geschlecht



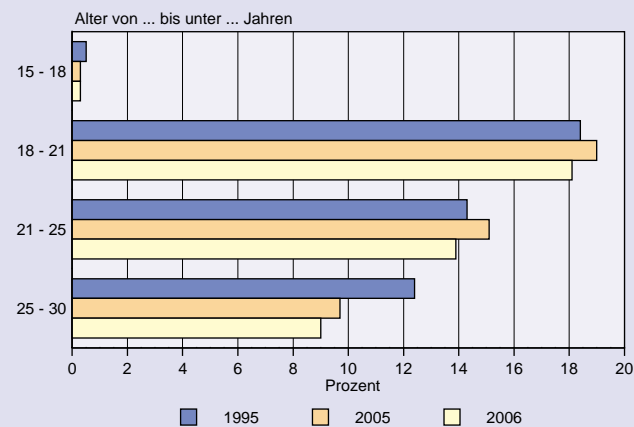
Kinder und Jugendliche

Merkmal	1995	2005	2006
	Prozent		

Anteil der jugendlichen Hauptverursacher bei Unfällen mit Personenschaden

Alter von ... bis unter ... Jahren	1995	2005	2006
15 - 18	4,7	4,2	3,4
18 - 21	15,4	15,5	15,3
21 - 25	12,6	13,7	12,5
25 - 30	11,9	9,6	8,9

Anteil der jugendlichen Hauptverursacher mit PKW bei Unfällen mit Personenschaden



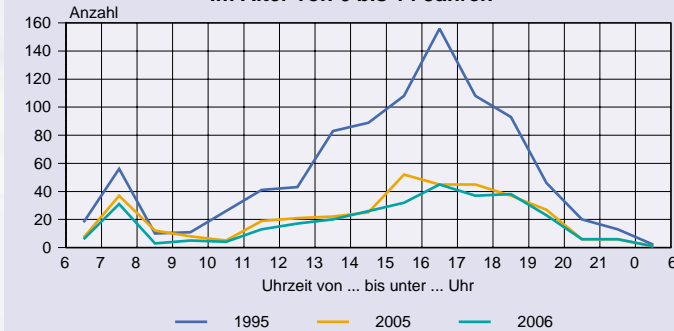
Merkmal	1995	2005	2006
	Anzahl		

Verunglückte Kinder bei Straßenverkehrsunfällen nach Alter

vollendetes Lebensjahr	1995	2005	2006
0	2	17	12
1	19	22	26
2	20	13	24
3	65	17	25
4	62	37	37
5	105	46	40
6	131	44	45
7	149	60	58
8	169	57	47
9	159	54	57
10	161	41	53
11	152	48	55
12	147	54	50
13	166	78	55
14	206	129	84

Kinder und Jugendliche

Verunglückte Fußgänger und Radfahrer im Alter von 6 bis 14 Jahren



Erläuterungen

Allgemeines

Ein für die Statistik der Straßenverkehrsunfälle meldepflichtiger Unfall liegt vor, wenn infolge des Fahrverkehrs auf öffentlichen Straßen und Plätzen Personen getötet oder verletzt oder Sachschäden verursacht worden sind. Grundlage der Erfassung sind die Unfallanzeigen der Polizei.

Unfälle mit Personenschaden

Unfälle, bei denen infolge des Fahrverkehrs auf öffentlichen Straßen und Plätzen Personen getötet, schwer oder leicht verletzt wurden. Als getötet gelten Personen, die sofort an der Unfallstelle oder innerhalb von 30 Tagen an den Unfallfolgen starben. Als schwer verletzt werden Personen erfasst, die sich mindestens 24 Stunden in stationärer Behandlung befunden haben.

Unfälle mit nur Sachschaden

– *Schwerwiegende Unfälle mit Sachschaden (i.e.S. - im engeren Sinne)*
Unfälle mit Straftatbestand oder Ordnungswidrigkeit (Bußgeld). Gleichzeitig muss mindestens ein Kfz nicht mehr fahrbereit sein. Dies betrifft auch Fälle mit Alkoholeinwirkung.

– *Sonstige Sachschadensunfälle unter Alkoholeinwirkung*
Unfallbeteiligter steht unter Alkoholeinwirkung. Alle beteiligten Kfz sind fahrbereit.

– *Sonstige Sachschadensunfälle ohne Alkoholeinwirkung*
Alle sonstigen Sachschadensunfälle. Dazu zählen alle Sachschadensunfälle:
1. ohne Straftatbestand oder Ordnungswidrigkeit, unabhängig davon, ob ein beteiligtes Kfz fahrbereit ist oder nicht,
2. mit Straftatbestand oder Ordnungswidrigkeit, aber ohne Alkoholeinwirkung.
Alle Kfz sind fahrbereit.

Auskünfte erteilen

Frau Gerth Telefon: 0361 37-84221 E-Mail: Christine.Gerth@statistik.thueringen.de
Frau Hoffmann Telefon: 0361 37-84444 E-Mail: Christine.Hoffmann@statistik.thueringen.de

TLS Thüringer Landesamt für Statistik

Europaplatz 3 • Postfach 90 01 63 • 99104 Erfurt
Telefon 0361 37-84642 / 84647 • Telefax 0361 37-84699
E-Mail: auskunft@statistik.thueringen.de
Internet: <http://www.statistik.thueringen.de>

Straßenverkehrsunfälle in Thüringen

Ausgabe 2007

Bestell-Nr. 80 105

