

# Statistischer Bericht

C III - m 3 / 08

Ergebnisse der tierischen Erzeugung  
in Thüringen  
März 2008

Bestell - Nr. 03 305



## **Inhaltsverzeichnis**

	Seite
<b>Vorbemerkungen</b>	3
<b>Grafiken</b>	
1. Veränderung der Schlachtungen 2008 gegenüber dem jeweiligen Vorjahresmonat	4
2. Veränderung der Milchanlieferung an Molkereien 2008 gegenüber dem jeweiligen Vorjahresmonat	4
<b>Tabellen</b>	
1. Schlachtungen und Schlachtmenge 2008	5
2. Milchanlieferung an Molkereien 2008 nach Kreisen	6
3. Milchanlieferung an Molkereien 2008 nach Ländern	7
4. Legehennenhaltung und Eierzeugung 2008 nach Monaten und im März 2008 nach der Größenstruktur	8
5. Legehennenhaltung, Eierzeugung und Geflügelschlachtung 2008	9



## **Vorbemerkungen**

Dieser Bericht erscheint monatlich und enthält vorläufige Ergebnisse.

## **Rechtsgrundlagen**

Gesetz über Agrarstatistiken (Agrarstatistikgesetz - AgrStatG) in der Fassung der Bekanntmachung vom 19. Juli 2006 (BGBl. I S. 1662), zuletzt geändert durch Artikel 1 § 2 des Gesetzes vom 13. Dezember 2007 (BGBl. I S. 2930). Anwendung finden auch Vorschriften des Gesetzes über die Statistik für Bundeszwecke (Bundesstatistikgesetz - BStatG) vom 22. Januar 1987 (BGBl. I S. 462, 565), zuletzt geändert durch Artikel 3 des Gesetzes vom 7. September 2007 (BGBl. I S. 2246).

## **Schlachtungen, Schlachtgewichte, Schlachtmenge**

Die Schlachtungsstatistik umfasst alle von amtlichen Veterinären an Rindern, Kälbern, Schweinen, Schafen, Ziegen und Pferden durchgeführten Schlachtier- und Fleischuntersuchungen. Erhebungsmerkmale der Schlachtungsstatistik sind die Zahl der Tiere nach Herkunft, Tierart, Tauglichkeit, gewerblichen Schlachtungen und Hausschlachtungen und bei Rindern außerdem nach Kategorien. In diesem Bericht werden die tauglich beurteilten Tiere aus gewerblichen Schlachtungen inländischer und ausländischer Herkunft zusammengefasst nachgewiesen.

Für die Schlachtgewichtsstatistik werden für die Schweine die von der Thüringer Landesanstalt für Landwirtschaft auf Grund der nach der Vierten Vieh- und Fleischgesetz-Durchführungsverordnung <sup>1)</sup> ermittelten durchschnittlichen Schlachtgewichte verwendet. Für die Rinder und Kälber werden ab 2005 aus Gründen der statistischen Geheimhaltung gemeinsame Durchschnittsschlachtgewichte der Thüringer und der Sächsischen Landesanstalt für Landwirtschaft ermittelt und verwendet. Das Durchschnittsschlachtgewicht für Schafe basiert ab 2005 auf den Angaben des Statistischen Bundesamtes, die Durchschnittsschlachtgewichte für die Tierarten Ziegen und Pferde entsprechen langjährigen Durchschnittswerten und werden vom Statistischen Bundesamt im Einvernehmen mit dem BMELV festgelegt.

Die Ermittlung der Gesamtschlachtmenge erfolgt auf der Grundlage der Anzahl der beschauten, als tauglich beurteilten Tiere und der erreichten Durchschnittsschlachtgewichte.

## **Milchanlieferung**

Grundlage hierfür sind die nach der Marktordnungswaren-Meldeverordnung <sup>2)</sup> zu erstattenden Meldungen der Molkereien. Erfasst wird die von Thüringer Erzeugern an Molkereien angelieferte Milchmenge mit natürlichem Fettgehalt einschließlich Ziegen-, Schaf- und Büffelmilch. Diese Angaben werden von der Thüringer Landesanstalt für Landwirtschaft monatlich nach Einzugsgebieten bereitgestellt.

## **Legehennenhaltung und Eierzeugung**

Hier sind die Inhaber bzw. Leiter von Unternehmen mit mindestens 3 000 Hennenhaltungsplätzen auskunftspflichtig.

## **Geflügelschlachtung**

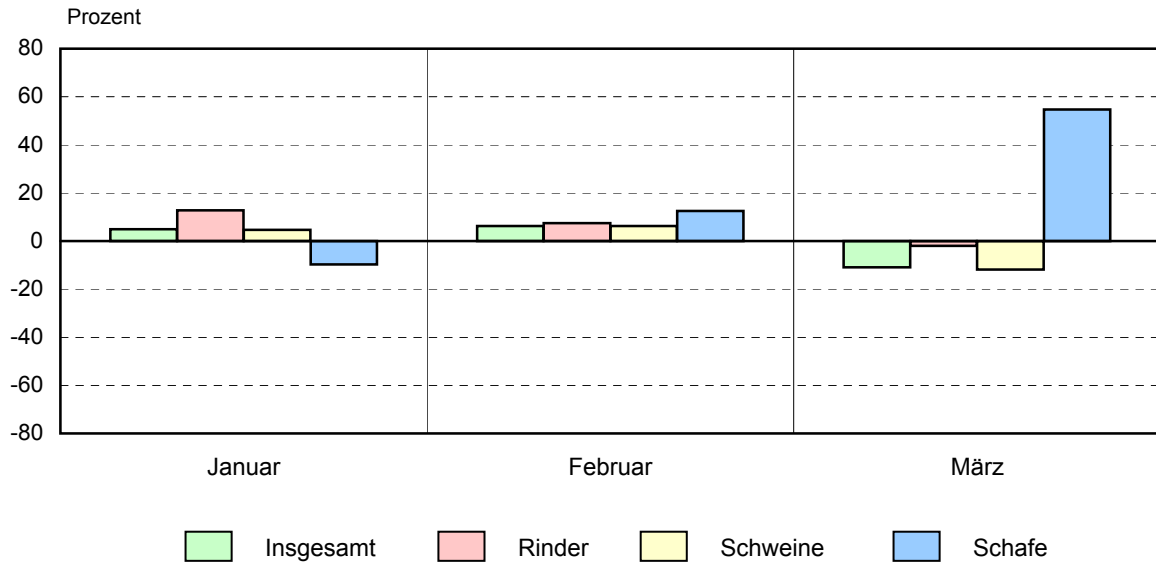
Auskunftspflichtig sind die Inhaber bzw. Leiter von Unternehmen mit einer Schlachtkapazität von mindestens 2 000 Tieren im Monat.

---

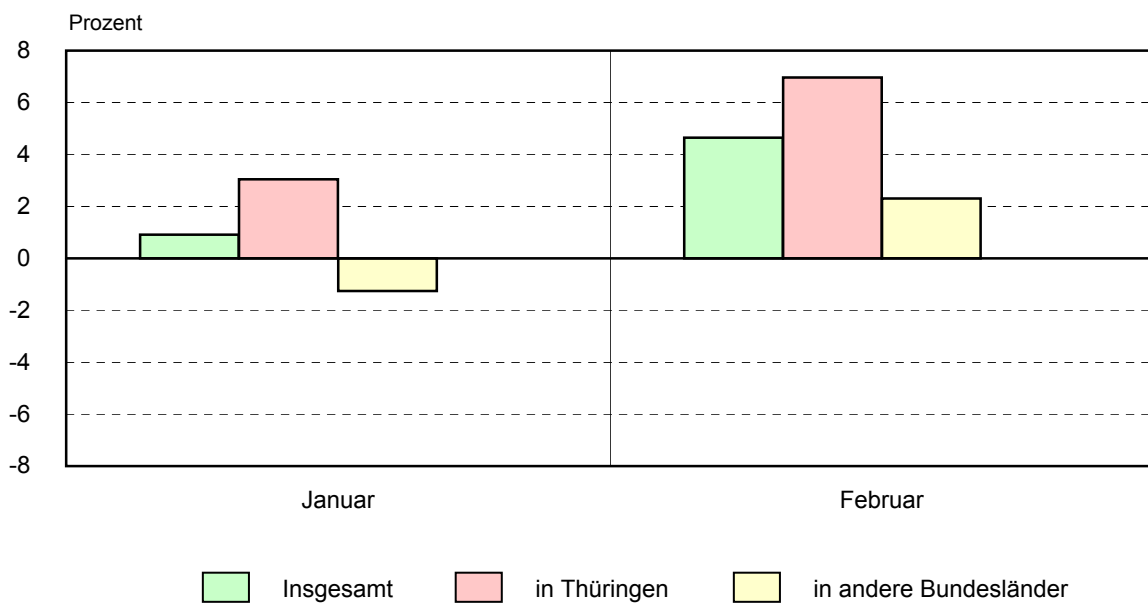
1) Vierte Vieh- und Fleischgesetz-Durchführungsverordnung in der Fassung der Bekanntmachung vom 23. Juni 1994 (BGBl. I S. 1302), zuletzt geändert durch Artikel 2 der Verordnung vom 1. August 2003 (BGBl. I S. 1556).

2) Verordnung über Meldepflichten über Marktordnungswaren (Marktordnungswaren-Meldeverordnung) vom 24. November 1999 (BGBl. I S. 2286).

### 1. Veränderung der Schlachtungen 2008 gegenüber dem jeweiligen Vorjahresmonat



### 2. Veränderung der Milchanlieferung an Molkereien 2008 gegenüber dem jeweiligen Vorjahresmonat



### 1. Schlachtungen und Schlachtmenge 2008 \*)

Monat Zeitraum	Rinder ins- gesamt	Davon				Kälber <sup>2)</sup>	Schweine	Schafe, Lämmer, Hammel	Ziegen	Pferde
		Ochsen	Bullen	Kühe	Färsen <sup>1)</sup>					

#### Anzahl der Schlachtungen in Stück

März	I	5 938	40	2 064	3 327	507	228	139 513	1 250	270	14
	G	5 598	36	1 882	3 284	396	213	137 339	1 011	212	12
	H	340	4	182	43	111	15	2 174	239	58	2
Januar-März	I	18 245	157	6 186	10 218	1 684	509	446 926	2 262	375	40
	G	17 190	147	5 634	10 070	1 339	463	438 265	1 598	266	29
	H	1 055	10	552	148	345	46	8 661	664	109	11
<b>Dagegen 2007</b>											
März	I	6 061	66	2 323	3 125	547	195	158 182	808	112	15
	G	5 708	63	2 161	3 084	400	179	155 510	635	73	10
	H	353	3	162	41	147	16	2 672	173	39	5
Januar-März	I	17 229	148	6 298	9 121	1 662	437	449 747	1 817	207	58
	G	16 128	141	5 784	8 979	1 224	399	440 534	1 267	113	39
	H	1 101	7	514	142	438	38	9 213	550	94	19

#### Schlachtmenge in Tonnen

März	I	1 815	12	743	927	133	19	12 859	28	5	4
	G	1 707	11	677	915	104	18	12 659	22	4	3
	H	108	1	65	12	29	1	200	5	1	1
Januar-März	I	5 558	49	2 224	2 848	437	40	41 243	50	7	11
	G	5 226	46	2 025	2 807	348	36	40 444	35	5	8
	H	332	3	198	41	90	4	799	15	2	3
<b>Dagegen 2007</b>											
März	I	1 889	19	860	870	140	15	14 703	18	2	4
	G	1 779	18	800	859	102	13	14 455	14	1	3
	H	110	1	60	11	38	1	248	4	1	1
Januar-März	I	5 291	42	2 301	2 518	430	30	41 789	40	4	15
	G	4 949	40	2 113	2 479	317	27	40 933	28	2	10
	H	342	2	188	39	113	3	856	12	2	5

#### Durchschnittsschlachtgewichte in Kilogramm

März	G	305	303	360	279	262	84	92	22	18	264
<b>Dagegen 2007</b>											
März	G	312	290	370	278	256	75	93	22	18	264

\*) tauglich beurteilte Tiere - 1) ausgewachsene weibliche Rinder, die noch nicht gekalbt haben - 2) Tiere, deren Schlachtkörper als Kälber zugeschnitten sind

I Schlachtungen insgesamt, G Gewerbliche Schlachtungen, H Hausschlachtungen

## 2. Milchanlieferung an Molkereien 2008 nach Kreisen

Kreisfreie Stadt Landkreis Land	Januar	Februar	März	April	Mai	Juni
	Tonnen					
Stadt Erfurt	461	437				
Stadt Gera	328	325				
Stadt Jena	-	-				
Stadt Suhl	-	-				
Stadt Weimar	100	97				
Stadt Eisenach	414	399				
Eichsfeld	4 815	4 592				
Nordhausen	3 161	3 010				
Wartburgkreis	6 984	6 587				
Unstrut-Hainich-Kreis	4 770	4 407				
Kyffhäuserkreis	2 226	2 141				
Schmalkalden-Meiningen	4 833	4 551				
Gotha	3 399	3 212				
Sömmerda	3 654	3 472				
Hildburghausen	4 700	4 401				
Ilm-Kreis	2 500	2 400				
Weimarer Land	4 655	4 501				
Sonneberg	1 696	1 596				
Saalfeld-Rudolstadt	3 749	3 691				
Saale-Holzland-Kreis	4 805	4 611				
Saale-Orla-Kreis	9 518	9 099				
Greiz	8 497	8 047				
Altenburger Land	3 632	3 519				
<b>Thüringen</b>	<b>78 897</b>	<b>75 095</b>				
<b>Dagegen 2007</b>	<b>78 188</b>	<b>71 758</b>				



### 3. Milchanlieferung an Molkereien 2008 nach Ländern

Monat Zeitraum	Milchan- lieferung insgesamt	Davon an Molkereien in									
		Thürin- gen	Bayern	Branden- burg	Hessen	Meckl.- Vorp.	Nieder- sachsen	Nordrh.- Westfal.	Rheinl.- Pfalz	Sachsen	Sachsen- Anhalt
Tonnen											
Januar	78 897	40 520	20 913	239	56	892	339	1 902	6 702	3 011	4 323
Februar	75 095	38 603	19 846	238	55	851	316	1 792	6 289	2 907	4 198
Januar-Februar	153 992	79 123	40 759	477	111	1 743	655	3 694	12 991	5 918	8 521
<b>Dagegen 2007</b>											
Januar	78 188	39 321	21 112	-	46	916	379	2 051	7 163	2 856	4 344
Februar	71 758	36 089	19 451	-	42	796	340	1 894	6 580	2 619	3 947
Januar-Februar	149 946	75 410	40 563	-	88	1 712	719	3 945	13 743	5 475	8 291

#### 4. Legehennenhaltung und Eiererzeugung 2008 nach Monaten und im März 2008 nach der Größenstruktur

Monat Größenstruktur Haltungskapazität von ... bis unter ... Hennenhaltungsplätze <sup>1)</sup>	Betriebe	Hennen- haltungs- plätze <sup>1)</sup>	Legehennen <sup>2)</sup>		Erzeugte Eier <sup>3)</sup> 1 000 Stück	Lege- leistung Eier je Henne Stück	Auslastung der Haltungs- kapazität Prozent
			am 1. des Berichts- monats Anzahl	im Durch- schnitt			
Januar	24	2 249 859	1 796 508	1 801 092	46 042	25,6	79,8
Februar	24	2 243 679	1 805 675	1 813 961	40 554	22,4	80,5
<b>März</b>	<b>24</b>	<b>2 243 679</b>	<b>1 822 247</b>	<b>1 776 477</b>	<b>43 468</b>	<b>24,5</b>	<b>81,2</b>
davon							
unter 10 000	4	24 300	19 925	18 729	413	22,0	82,0
10 000 - 30 000	5	72 358	68 932	61 487	1 672	27,2	95,3
30 000 - 100 000	11	659 127	570 612	574 606	14 480	25,2	86,6
100 000 und mehr	4	1 487 894	1 162 778	1 121 656	26 903	24,0	78,1

1) bei voller Ausnutzung der für die Hennenhaltung verfügbaren Stallplätze - 2) einschließlich legereifer Junghennen und Legehennen, die sich in der Legepause befinden - 3) einschließlich Bruch-, Knick- und Junghenneneier

### 5. Legehennenhaltung, Eierzeugung und Geflügelschlachtung 2008

Merkmal	Einheit	Januar	Februar	März	April	Mai	Juni
Hennenhaltungsplätze am 1. des Berichtsmonats <sup>1)</sup>	1 000 St.	2 250	2 244	2 244			
Auslastung der Haltungskapazität am 1. des Berichtsmonats	%	79,8	80,5	81,2			
Legehennen am 1. des Berichtsmonats <sup>2)</sup>	1 000 St.	1 797	1 806	1 822			
Legehennen im Durchschnitt des Berichtsmonats <sup>2)</sup>	1 000 St.	1 801	1 814	1 776			
Erzeugte Eier <sup>3)</sup>	1 000 St.	46 042	40 554	43 468			
Legeleistung Eier je Henne	St.	25,6	22,4	24,5			
Geschlachtetes Geflügel	t	.	.	.			
<b>Dagegen 2007</b>							
Auslastung der Haltungskapazität am 1. des Berichtsmonats	%	78,2	71,6	76,7			
Legehennen im Durchschnitt des Berichtsmonats <sup>2)</sup>	1 000 St.	1 664	1 657	1 764			
Erzeugte Eier <sup>3)</sup>	1 000 St.	41 318	36 904	46 889			
Legeleistung Eier je Henne	St.	24,8	22,3	26,6			
Geschlachtetes Geflügel	t	.	.	.			

1) bei voller Ausnutzung der für die Hennenhaltung verfügbaren Stallplätze - 2) einschließlich legereifer Junghennen und Legehennen, die sich in der Legepause befinden - 3) einschließlich Bruch-, Knick- und Junghenneneier