

Statistischer Bericht

C III - m 4 / 08

Ergebnisse der tierischen Erzeugung
in Thüringen
April 2008

Bestell - Nr. 03 305



Inhaltsverzeichnis

	Seite
Vorbemerkungen	3
Grafiken	
1. Veränderung der Schlachtungen 2008 gegenüber dem jeweiligen Vorjahresmonat	4
2. Veränderung der Milchanlieferung an Molkereien 2008 gegenüber dem jeweiligen Vorjahresmonat	4
Tabellen	
1. Schlachtungen und Schlachtmenge 2008	5
2. Milchanlieferung an Molkereien 2008 nach Kreisen	6
3. Milchanlieferung an Molkereien 2008 nach Ländern	7
4. Legehennenhaltung und Eierzeugung 2008 nach Monaten und im April 2008 nach der Größenstruktur	8
5. Legehennenhaltung, Eierzeugung und Geflügelschlachtung 2008	9

Vorbemerkungen

Dieser Bericht erscheint monatlich und enthält vorläufige Ergebnisse.

Rechtsgrundlagen

Gesetz über Agrarstatistiken (Agrarstatistikgesetz - AgrStatG) in der Fassung der Bekanntmachung vom 19. Juli 2006 (BGBl. I S. 1662), zuletzt geändert durch Artikel 1 § 2 des Gesetzes vom 13. Dezember 2007 (BGBl. I S. 2930). Anwendung finden auch Vorschriften des Gesetzes über die Statistik für Bundeszwecke (Bundesstatistikgesetz - BStatG) vom 22. Januar 1987 (BGBl. I S. 462, 565), zuletzt geändert durch Artikel 3 des Gesetzes vom 7. September 2007 (BGBl. I S. 2246).

Schlachtungen, Schlachtgewichte, Schlachtmenge

Die Schlachtungsstatistik umfasst alle von amtlichen Veterinären an Rindern, Kälbern, Schweinen, Schafen, Ziegen und Pferden durchgeführten Schlachtier- und Fleischuntersuchungen. Erhebungsmerkmale der Schlachtungsstatistik sind die Zahl der Tiere nach Herkunft, Tierart, Tauglichkeit, gewerblichen Schlachtungen und Hausschlachtungen und bei Rindern außerdem nach Kategorien. In diesem Bericht werden die tauglich beurteilten Tiere aus gewerblichen Schlachtungen inländischer und ausländischer Herkunft zusammengefasst nachgewiesen.

Für die Schlachtgewichtsstatistik werden für die Schweine die von der Thüringer Landesanstalt für Landwirtschaft auf Grund der nach der Vierten Vieh- und Fleischgesetz-Durchführungsverordnung ¹⁾ ermittelten durchschnittlichen Schlachtgewichte verwendet. Für die Rinder und Kälber werden ab 2005 aus Gründen der statistischen Geheimhaltung gemeinsame Durchschnittsschlachtgewichte der Thüringer und der Sächsischen Landesanstalt für Landwirtschaft ermittelt und verwendet. Das Durchschnittsschlachtgewicht für Schafe basiert ab 2005 auf den Angaben des Statistischen Bundesamtes, die Durchschnittsschlachtgewichte für die Tierarten Ziegen und Pferde entsprechen langjährigen Durchschnittswerten und werden vom Statistischen Bundesamt im Einvernehmen mit dem BMELV festgelegt.

Die Ermittlung der Gesamtschlachtmenge erfolgt auf der Grundlage der Anzahl der beschauten, als tauglich beurteilten Tiere und der erreichten Durchschnittsschlachtgewichte.

Milchanlieferung

Grundlage hierfür sind die nach der Marktordnungswaren-Meldeverordnung ²⁾ zu erstattenden Meldungen der Molkereien. Erfasst wird die von Thüringer Erzeugern an Molkereien angelieferte Milchmenge mit natürlichem Fettgehalt einschließlich Ziegen-, Schaf- und Büffelmilch. Diese Angaben werden von der Thüringer Landesanstalt für Landwirtschaft monatlich nach Einzugsgebieten bereitgestellt.

Legehennenhaltung und Eierzeugung

Hier sind die Inhaber bzw. Leiter von Unternehmen mit mindestens 3 000 Hennenhaltungsplätzen auskunftspflichtig.

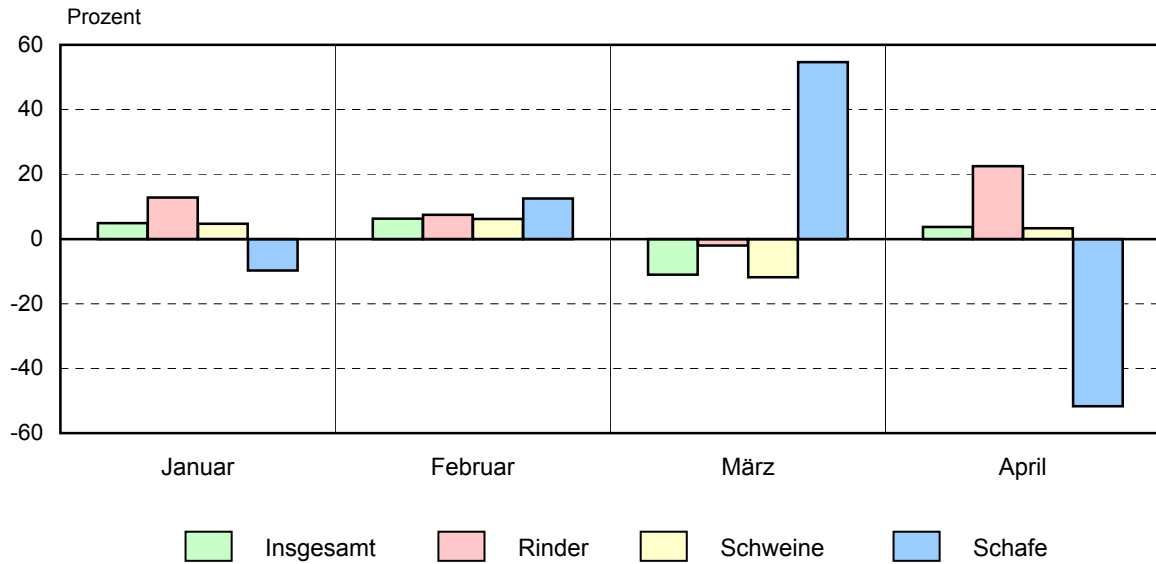
Geflügelschlachtung

Auskunftspflichtig sind die Inhaber bzw. Leiter von Unternehmen mit einer Schlachtkapazität von mindestens 2 000 Tieren im Monat.

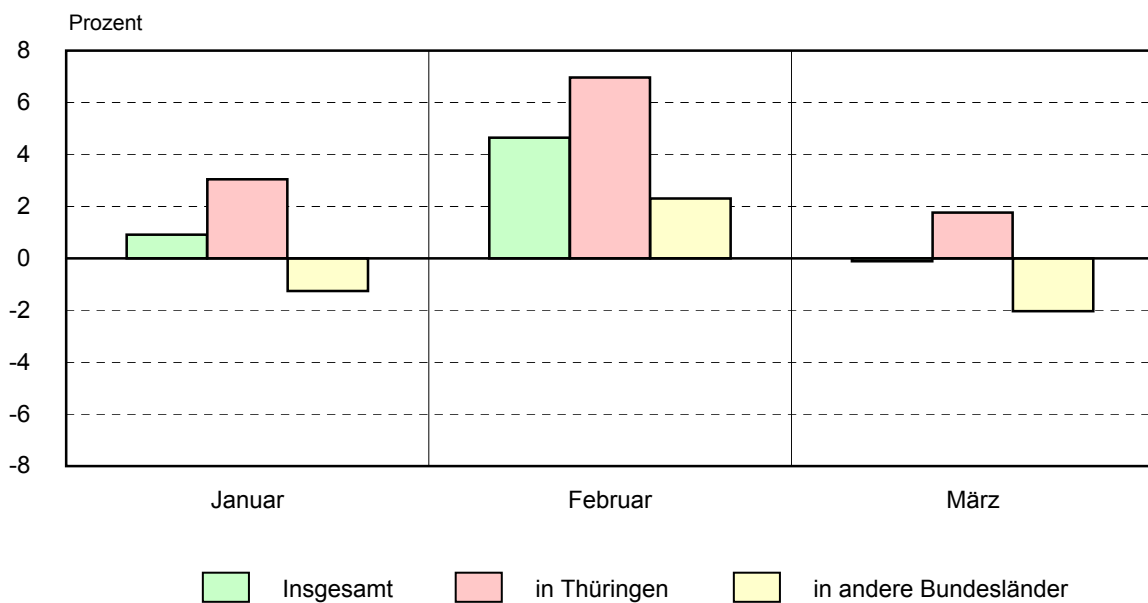
1) Vierte Vieh- und Fleischgesetz-Durchführungsverordnung in der Fassung der Bekanntmachung vom 23. Juni 1994 (BGBl. I S. 1302), zuletzt geändert durch Artikel 2 der Verordnung vom 1. August 2003 (BGBl. I S. 1556).

2) Verordnung über Meldepflichten über Marktordnungswaren (Marktordnungswaren-Meldeverordnung) vom 24. November 1999 (BGBl. I S. 2286).

1. Veränderung der Schlachtungen 2008 gegenüber dem jeweiligen Vorjahresmonat



2. Veränderung der Milchanlieferung an Molkereien 2008 gegenüber dem jeweiligen Vorjahresmonat



1. Schlachtungen und Schlachtmenge 2008 *)

Monat Zeitraum	Rinder ins- gesamt	Davon				Kälber ²⁾	Schweine	Schafe, Lämmer, Hammel	Ziegen	Pferde	
		Ochsen	Bullen	Kühe	Färsen ¹⁾						
Anzahl der Schlachtungen in Stück											
April	I	7 041	47	2 392	3 934	668	140	149 664	439	143	25
	G	6 829	43	2 294	3 898	594	123	148 526	306	72	19
	H	212	4	98	36	74	17	1 138	133	71	6
Januar-April	I	25 286	204	8 578	14 152	2 352	649	596 590	2 701	518	65
	G	24 019	190	7 928	13 968	1 933	586	586 791	1 904	338	48
	H	1 267	14	650	184	419	63	9 799	797	180	17
Dagegen 2007											
April	I	5 747	63	2 007	3 226	451	159	144 861	909	76	16
	G	5 556	58	1 908	3 202	388	137	143 589	721	51	12
	H	191	5	99	24	63	22	1 272	188	25	4
Januar-April	I	22 976	211	8 305	12 347	2 113	596	594 608	2 726	283	74
	G	21 684	199	7 692	12 181	1 612	536	584 123	1 988	164	51
	H	1 292	12	613	166	501	60	10 485	738	119	23
Schlachtmenge in Tonnen											
April	I	2 135	15	855	1 089	176	13	13 809	10	3	7
	G	2 069	13	820	1 080	156	11	13 704	7	1	5
	H	66	1	35	10	19	2	105	3	1	2
Januar-April	I	7 693	64	3 078	3 938	613	52	55 053	59	9	17
	G	7 295	59	2 845	3 886	504	47	54 148	42	6	13
	H	398	4	233	51	109	5	904	18	3	4
Dagegen 2007											
April	I	1 782	18	754	892	117	11	13 442	20	1	4
	G	1 720	17	717	886	100	10	13 324	16	1	3
	H	62	1	37	7	16	2	118	4	0	1
Januar-April	I	7 073	60	3 055	3 411	547	41	55 230	60	5	20
	G	6 669	57	2 830	3 365	417	37	54 256	44	3	13
	H	404	3	225	46	130	4	974	16	2	6
Durchschnittsschlachtgewichte in Kilogramm											
April	G	303	311	357	277	263	89	92	22	18	264
Dagegen 2007											
April	G	310	290	376	277	259	72	93	22	18	264

*) tauglich beurteilte Tiere - 1) ausgewachsene weibliche Rinder, die noch nicht gekalbt haben - 2) Tiere, deren Schlachtkörper als Kälber zugeschnitten sind

I Schlachtungen insgesamt, G Gewerbliche Schlachtungen, H Hausschlachtungen

2. Milchanlieferung an Molkereien 2008 nach Kreisen

Kreisfreie Stadt Landkreis Land	Januar	Februar	März	April	Mai	Juni
	Tonnen					
Stadt Erfurt	461	437	482			
Stadt Gera	328	325	342			
Stadt Jena	-	-	-			
Stadt Suhl	-	-	-			
Stadt Weimar	100	97	110			
Stadt Eisenach	414	399	416			
Eichsfeld	4 815	4 592	4 872			
Nordhausen	3 161	3 010	3 229			
Wartburgkreis	6 984	6 587	6 970			
Unstrut-Hainich-Kreis	4 770	4 407	4 795			
Kyffhäuserkreis	2 226	2 141	2 315			
Schmalkalden-Meiningen	4 833	4 551	4 824			
Gotha	3 399	3 212	3 469			
Sömmerda	3 654	3 472	3 701			
Hildburghausen	4 700	4 401	4 720			
Ilm-Kreis	2 500	2 400	2 530			
Weimarer Land	4 655	4 501	4 785			
Sonneberg	1 696	1 596	1 663			
Saalfeld-Rudolstadt	3 749	3 691	3 946			
Saale-Holzland-Kreis	4 805	4 611	4 926			
Saale-Orla-Kreis	9 518	9 099	9 628			
Greiz	8 497	8 047	8 545			
Altenburger Land	3 632	3 519	3 739			
Thüringen	78 897	75 095	80 007			
Dagegen 2007	78 188	71 758	80 097			

3. Milchanlieferung an Molkereien 2008 nach Ländern

Monat Zeitraum	Milchan- lieferung insgesamt	Davon an Molkereien in									
		Thürin- gen	Bayern	Berlin	Hessen	Meckl.- Vorp.	Nieder- sachsen	Nordrh.- Westfal.	Rheinl.- Pfalz	Sachsen	Sachsen- Anhalt
Tonnen											
Januar	78 897	40 520	20 913	239	56	892	339	1 902	6 702	3 011	4 323
Februar	75 095	38 603	19 846	238	55	851	316	1 792	6 289	2 907	4 198
März	80 007	41 160	21 074	244	64	945	340	1 941	6 658	3 104	4 477
Januar-März	233 999	120 283	61 833	721	175	2 688	995	5 635	19 649	9 022	12 998
Dagegen 2007											
Januar	78 188	39 321	21 112	-	46	916	379	2 051	7 163	2 856	4 344
Februar	71 758	36 089	19 451	-	42	796	340	1 894	6 580	2 619	3 947
März	80 097	40 445	21 480	-	46	926	366	2 138	7 410	2 938	4 348
Januar-März	230 043	115 855	62 043	-	134	2 638	1 085	6 083	21 153	8 413	12 639

4. Legehennenhaltung und Eiererzeugung 2008 nach Monaten und im April 2008 nach der Größenstruktur

Monat Größenstruktur Haltungskapazität von ... bis unter ... Hennenhaltungsplätze ¹⁾	Betriebe	Hennen- haltungs- plätze ¹⁾	Legehennen ²⁾		Erzeugte Eier ³⁾ 1 000 Stück	Lege- leistung Eier je Henne Stück	Auslastung der Haltungs- kapazität Prozent
			am 1. des Berichts- monats	im Durch- schnitt			
			Anzahl				
Januar	24	2 249 859	1 796 508	1 801 092	46 042	25,6	79,8
Februar	24	2 243 679	1 805 675	1 813 961	40 554	22,4	80,5
März	24	2 243 679	1 822 247	1 776 477	43 468	24,5	81,2
April	24	2 219 259	1 730 707	1 762 042	43 563	24,7	78,0
davon							
unter 10 000	4	24 300	17 532	16 029	322	20,1	72,1
10 000 - 30 000	5	72 358	54 041	46 753	994	21,3	74,7
30 000 - 100 000	12	751 107	662 220	646 521	15 373	23,8	88,2
100 000 und mehr	3	1 371 494	996 914	1 052 739	26 874	25,5	72,7

1) bei voller Ausnutzung der für die Hennenhaltung verfügbaren Stallplätze - 2) einschließlich legereifer Junghennen und Legehennen, die sich in der Legepause befinden - 3) einschließlich Bruch-, Knick- und Junghenneneier

5. Legehennenhaltung, Eierzeugung und Geflügelschlachtung 2008

Merkmal	Einheit	Januar	Februar	März	April	Mai	Juni
Hennenhaltungsplätze am 1. des Berichtsmonats ¹⁾	1 000 St.	2 250	2 244	2 244	2 219		
Auslastung der Haltungskapazität am 1. des Berichtsmonats	%	79,8	80,5	81,2	78,0		
Legehennen am 1. des Berichtsmonats ²⁾	1 000 St.	1 797	1 806	1 822	1 731		
Legehennen im Durchschnitt des Berichtsmonats ²⁾	1 000 St.	1 801	1 814	1 776	1 762		
Erzeugte Eier ³⁾	1 000 St.	46 042	40 554	43 468	43 563		
Legeleistung Eier je Henne	St.	25,6	22,4	24,5	24,7		
Geschlachtetes Geflügel	t		
Dagegen 2007							
Auslastung der Haltungskapazität am 1. des Berichtsmonats	%	78,2	71,6	76,7	80,9		
Legehennen im Durchschnitt des Berichtsmonats ²⁾	1 000 St.	1 664	1 657	1 764	1 831		
Erzeugte Eier ³⁾	1 000 St.	41 318	36 904	46 889	46 985		
Legeleistung Eier je Henne	St.	24,8	22,3	26,6	25,7		
Geschlachtetes Geflügel	t		

1) bei voller Ausnutzung der für die Hennenhaltung verfügbaren Stallplätze - 2) einschließlich legereifer Junghennen und Legehennen, die sich in der Legepause befinden - 3) einschließlich Bruch-, Knick- und Junghenneneier