

ZAHLEN • DATEN • FAKTEN

www.statistik.thueringen.de

Statistischer Bericht

C III - m 5 / 08

**Ergebnisse der tierischen Erzeugung
in Thüringen
Mai 2008**

Bestell - Nr. 03 305

Thüringer Landesamt für Statistik



Zeichenerklärung

- 0 weniger als die Hälfte von 1 in der letzten besetzten Stelle, jedoch mehr als nichts
- nichts vorhanden (genau Null)
- . Zahlenwert unbekannt oder geheim zu halten
- ... Angabe fällt später an
- / Zahlenwert nicht sicher genug
- x Tabellenfach gesperrt, weil Aussage nicht sinnvoll
- () Aussagewert eingeschränkt
- r berichtige Zahl
- p vorläufige Zahl

Anmerkung: Abweichungen in den Summen erklären sich aus dem Runden von Einzelwerten.

Herausgeber:
Thüringer Landesamt für Statistik
Europaplatz 3, 99091 Erfurt
Postfach 90 01 63, 99104 Erfurt

Telefon: 0361 37-84642/84647
Telefax: 0361 37-84699
Internet: www.statistik.thueringen.de
E-Mail: auskunft@statistik.thueringen.de

Auskunft erteilt:
Referat: Land- und Forstwirtschaft,
Betriebsregister Landwirtschaft
Telefon: 0361 37-734554

Herausgegeben im Juli 2008

Heft-Nr.: 168 / 08
Preis: 3,75 EUR

© Thüringer Landesamt für Statistik, Erfurt, 2008

Für nichtgewerbliche Zwecke sind Vervielfältigung und unentgeltliche Verbreitung, auch auszugsweise, mit Quellenangabe gestattet. Die Verbreitung, auch auszugsweise, über elektronische Systeme/Datenträger bedarf der vorherigen Zustimmung. Alle übrigen Rechte bleiben vorbehalten.

Inhaltsverzeichnis

	Seite
Vorbemerkungen	3
Grafiken	
1. Veränderung der Schlachtungen 2008 gegenüber dem jeweiligen Vorjahresmonat	4
2. Veränderung der Milchanlieferung an Molkereien 2008 gegenüber dem jeweiligen Vorjahresmonat	4
Tabellen	
1. Schlachtungen und Schlachtmenge 2008	5
2. Milchanlieferung an Molkereien 2008 nach Kreisen	6
3. Milchanlieferung an Molkereien 2008 nach Ländern	7
4. Legehennenhaltung und Eierzeugung 2008 nach Monaten und im Mai 2008 nach der Größenstruktur	8
5. Legehennenhaltung, Eierzeugung und Geflügelschlachtung 2008	9

Vorbemerkungen

Dieser Bericht erscheint monatlich und enthält vorläufige Ergebnisse.

Rechtsgrundlagen

Gesetz über Agrarstatistiken (Agrarstatistikgesetz - AgrStatG) in der Fassung der Bekanntmachung vom 19. Juli 2006 (BGBl. I S. 1662), zuletzt geändert durch § 20 Abs. 1 des Gesetzes vom 9. April 2008 (BGBl. I S. 714). Anwendung finden auch Vorschriften des Gesetzes über die Statistik für Bundeszwecke (Bundesstatistikgesetz - BStatG) vom 22. Januar 1987 (BGBl. I S. 462, 565), zuletzt geändert durch Artikel 3 des Gesetzes vom 7. September 2007 (BGBl. I S. 2246).

Schlachtungen, Schlachtgewichte, Schlachtmenge

Die Schlachtungsstatistik umfasst alle von amtlichen Veterinären an Rindern, Kälbern, Schweinen, Schafen, Ziegen und Pferden durchgeführten Schlachtier- und Fleischuntersuchungen. Erhebungsmerkmale der Schlachtungsstatistik sind die Zahl der Tiere nach Herkunft, Tierart, Tauglichkeit, gewerblichen Schlachtungen und Hausschlachtungen und bei Rindern außerdem nach Kategorien. In diesem Bericht werden die tauglich beurteilten Tiere aus gewerblichen Schlachtungen inländischer und ausländischer Herkunft zusammengefasst nachgewiesen.

Für die Schlachtgewichtsstatistik werden für die Schweine die von der Thüringer Landesanstalt für Landwirtschaft auf Grund der nach der Vierten Vieh- und Fleischgesetz-Durchführungsverordnung ¹⁾ ermittelten durchschnittlichen Schlachtgewichte verwendet. Für die Rinder und Kälber werden ab 2005 aus Gründen der statistischen Geheimhaltung gemeinsame Durchschnittsschlachtgewichte der Thüringer und der Sächsischen Landesanstalt für Landwirtschaft ermittelt und verwendet. Das Durchschnittsschlachtgewicht für Schafe basiert ab 2005 auf den Angaben des Statistischen Bundesamtes, die Durchschnittsschlachtgewichte für die Tierarten Ziegen und Pferde entsprechen langjährigen Durchschnittswerten und werden vom Statistischen Bundesamt im Einvernehmen mit dem BMELV festgelegt.

Die Ermittlung der Gesamtschlachtmenge erfolgt auf der Grundlage der Anzahl der beschauten, als tauglich beurteilten Tiere und der erreichten Durchschnittsschlachtgewichte.

Milchanlieferung

Grundlage hierfür sind die nach der Marktordnungswaren-Meldeverordnung ²⁾ zu erstattenden Meldungen der Molkereien. Erfasst wird die von Thüringer Erzeugern an Molkereien angelieferte Milchmenge mit natürlichem Fettgehalt einschließlich Ziegen-, Schaf- und Büffelmilch. Diese Angaben werden von der Thüringer Landesanstalt für Landwirtschaft monatlich nach Einzugsgebieten bereitgestellt.

Legehennenhaltung und Eierzeugung

Hier sind die Inhaber bzw. Leiter von Unternehmen mit mindestens 3 000 Hennenhaltungsplätzen auskunftspflichtig.

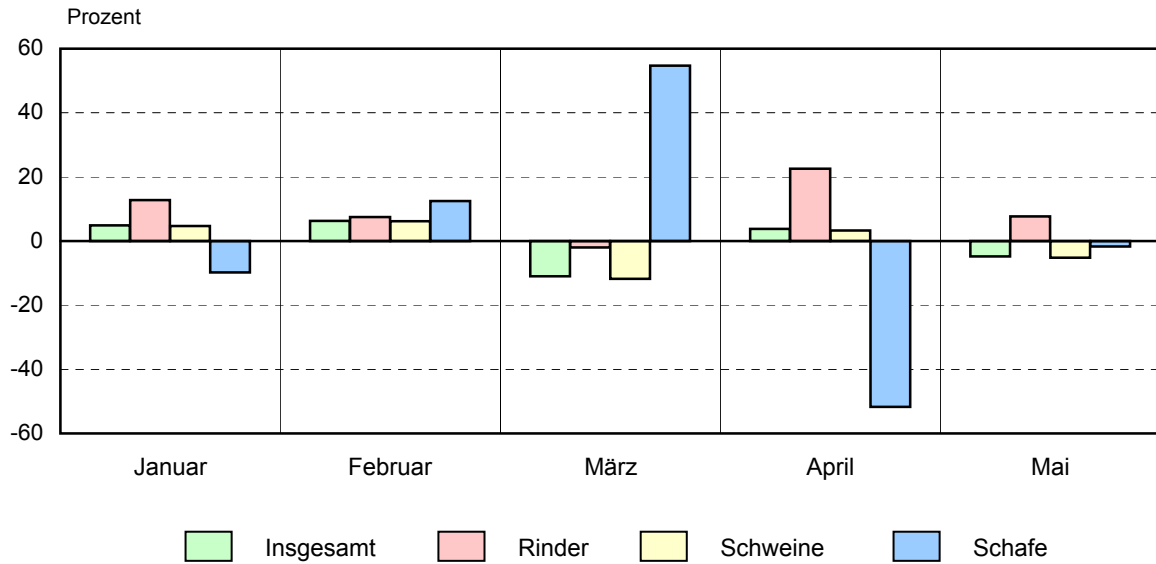
Geflügelschlachtung

Auskunftspflichtig sind die Inhaber bzw. Leiter von Unternehmen mit einer Schlachtkapazität von mindestens 2 000 Tieren im Monat.

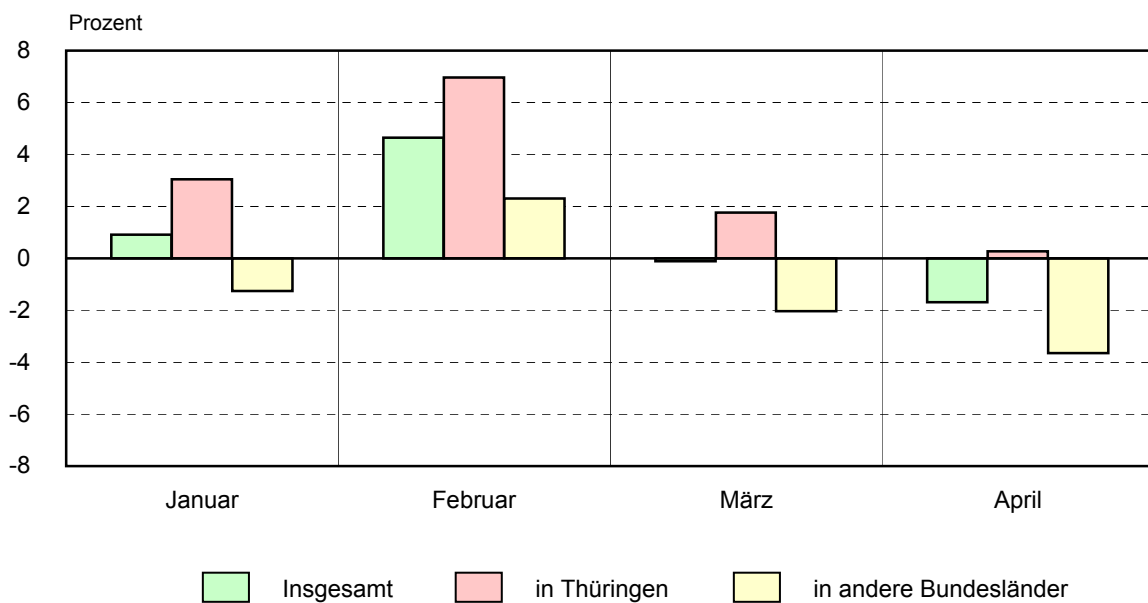
1) Vierte Vieh- und Fleischgesetz-Durchführungsverordnung in der Fassung der Bekanntmachung vom 23. Juni 1994 (BGBl. I S. 1302), zuletzt geändert durch Artikel 2 der Verordnung vom 1. August 2003 (BGBl. I S. 1556).

2) Verordnung über Meldepflichten über Marktordnungswaren (Marktordnungswaren-Meldeverordnung) vom 24. November 1999 (BGBl. I S. 2286).

1. Veränderung der Schlachtungen 2008 gegenüber dem jeweiligen Vorjahresmonat



2. Veränderung der Milchanlieferung an Molkereien 2008 gegenüber dem jeweiligen Vorjahresmonat



1. Schlachtungen und Schlachtmenge 2008 *)

Monat Zeitraum	Rinder ins- gesamt	Davon				Kälber ²⁾	Schweine	Schafe, Lämmer, Hammel	Ziegen	Pferde	
		Ochsen	Bullen	Kühe	Färsen ¹⁾						
Anzahl der Schlachtungen in Stück											
Mai	I	6 339	64	2 462	3 246	567	170	137 714	407	83	9
	G	6 235	64	2 422	3 230	519	158	137 276	332	12	7
	H	104	-	40	16	48	12	438	75	71	2
Januar-Mai	I	31 625	268	11 040	17 398	2 919	819	734 304	3 108	601	74
	G	30 254	254	10 350	17 198	2 452	744	724 067	2 236	350	55
	H	1 371	14	690	200	467	75	10 237	872	251	19
Dagegen 2007											
Mai	I	5 888	48	2 008	3 404	428	163	145 331	414	162	9
	G	5 779	47	1 957	3 386	389	157	144 868	295	112	9
	H	109	1	51	18	39	6	463	119	50	-
Januar-Mai	I	28 864	259	10 313	15 751	2 541	759	739 939	3 140	445	83
	G	27 463	246	9 649	15 567	2 001	693	728 991	2 283	276	60
	H	1 401	13	664	184	540	66	10 948	857	169	23
Schlachtmenge in Tonnen											
Mai	I	1 949	20	885	896	149	14	12 704	9	1	2
	G	1 918	20	871	891	136	13	12 664	7	0	2
	H	31	-	14	4	13	1	40	2	1	1
Januar-Mai	I	9 642	83	3 964	4 833	762	66	67 757	68	11	20
	G	9 213	79	3 716	4 778	640	60	66 812	49	6	15
	H	429	4	248	56	122	6	945	19	5	5
Dagegen 2007											
Mai	I	1 792	14	735	933	110	12	13 429	9	3	2
	G	1 758	14	716	928	100	11	13 386	6	2	2
	H	34	0	19	5	10	0	43	3	1	-
Januar-Mai	I	8 865	74	3 790	4 344	657	53	68 659	69	8	22
	G	8 428	71	3 547	4 293	517	48	67 642	50	5	16
	H	437	4	243	51	140	5	1 017	19	3	6
Durchschnittsschlachtgewichte in Kilogramm											
Mai	G	308	306	359	276	263	80	92	22	18	264
Dagegen 2007											
Mai	G	304	290	366	274	257	72	92	22	18	264

*) tauglich beurteilte Tiere - 1) ausgewachsene weibliche Rinder, die noch nicht gekalbt haben - 2) Tiere, deren Schlachtkörper als Kälber zugeschnitten sind

I Schlachtungen insgesamt, G Gewerbliche Schlachtungen, H Hausschlachtungen

2. Milchlieferung an Molkereien 2008 nach Kreisen

Kreisfreie Stadt Landkreis Land	Januar	Februar	März	April	Mai	Juni
	Tonnen					
Stadt Erfurt	461	437	482	463		
Stadt Gera	328	325	342	332		
Stadt Jena	-	-	-	-		
Stadt Suhl	-	-	-	-		
Stadt Weimar	100	97	110	113		
Stadt Eisenach	414	399	416	398		
Eichsfeld	4 815	4 592	4 872	4 715		
Nordhausen	3 161	3 010	3 229	3 145		
Wartburgkreis	6 984	6 587	6 970	6 768		
Unstrut-Hainich-Kreis	4 770	4 407	4 795	4 416		
Kyffhäuserkreis	2 226	2 141	2 315	2 180		
Schmalkalden-Meiningen	4 833	4 551	4 824	4 608		
Gotha	3 399	3 212	3 469	3 296		
Sömmerda	3 654	3 472	3 701	3 551		
Hildburghausen	4 700	4 401	4 720	4 534		
Ilm-Kreis	2 500	2 400	2 530	2 415		
Weimarer Land	4 655	4 501	4 785	4 644		
Sonneberg	1 696	1 596	1 663	1 607		
Saalfeld-Rudolstadt	3 749	3 691	3 946	3 694		
Saale-Holzland-Kreis	4 805	4 611	4 926	4 668		
Saale-Orla-Kreis	9 518	9 099	9 628	9 314		
Greiz	8 497	8 047	8 545	8 241		
Altenburger Land	3 632	3 519	3 739	3 627		
Thüringen	78 897	75 095	80 007	76 729		
Dagegen 2007	78 188	71 758	80 097	78 043		

3. Milchlieferung an Molkereien 2008 nach Ländern

Monat Zeitraum	Milch- lieferung insgesamt	Davon an Molkereien in									
		Thürin- gen	Bayern	Berlin	Hessen	Meckl.- Vorp.	Nieder- sachsen	Nordrh.- Westfal.	Rheinl.- Pfalz	Sachsen	Sachsen- Anhalt
Tonnen											
Januar	78 897	40 520	20 913	239	56	892	339	1 902	6 702	3 011	4 323
Februar	75 095	38 603	19 846	238	55	851	316	1 792	6 289	2 907	4 198
März	80 007	41 160	21 074	244	64	945	340	1 941	6 658	3 104	4 477
April	76 729	39 204	20 309	1 169	54	-	323	1 911	6 443	2 980	4 336
Januar-April	310 728	159 487	82 142	1 890	229	2 688	1 318	7 546	26 092	12 002	17 334
Dagegen 2007											
Januar	78 188	39 321	21 112	-	46	916	379	2 051	7 163	2 856	4 344
Februar	71 758	36 089	19 451	-	42	796	340	1 894	6 580	2 619	3 947
März	80 097	40 445	21 480	-	46	926	366	2 138	7 410	2 938	4 348
April	78 043	39 098	21 099	-	41	928	361	2 098	7 313	2 857	4 248
Januar-April	308 086	154 953	83 142	-	175	3 566	1 446	8 181	28 466	11 270	16 887

4. Legehennenhaltung und Eierzeugung 2008 nach Monaten und im Mai 2008 nach der Größenstruktur

Monat Größenstruktur Haltungskapazität von ... bis unter ... Hennenhaltungsplätze ¹⁾	Betriebe	Hennen- haltungs- plätze ¹⁾	Legehennen ²⁾		Erzeugte Eier ³⁾ 1 000 Stück	Lege- leistung Eier je Henne Stück	Auslastung der Haltungs- kapazität Prozent
			am 1. des Berichts- monats	im Durch- schnitt			
			Anzahl				
Januar	24	2 249 859	1 796 508	1 801 092	46 042	25,6	79,8
Februar	24	2 243 679	1 805 675	1 813 961	40 554	22,4	80,5
März	24	2 243 679	1 822 247	1 776 477	43 468	24,5	81,2
April	24	2 219 259	1 730 707	1 762 042	43 563	24,7	78,0
Mai	24	2 203 759	1 793 376	1 758 114	46 658	26,5	81,4
davon							
unter 10 000	4	24 300	14 525	14 750	321	21,8	59,8
10 000 - 30 000	5	72 358	39 465	47 028	1 207	25,7	54,5
30 000 - 100 000	12	735 607	630 822	612 052	15 522	25,4	85,8
100 000 und mehr	3	1 371 494	1 108 564	1 084 284	29 608	27,3	80,8

1) bei voller Ausnutzung der für die Hennenhaltung verfügbaren Stallplätze - 2) einschließlich legereifer Junghennen und Legehennen, die sich in der Legepause befinden - 3) einschließlich Bruch-, Knick- und Junghenneneier

5. Legehennenhaltung, Eierzeugung und Geflügelschlachtung 2008

Merkmal	Einheit	Januar	Februar	März	April	Mai	Juni
Hennenhaltungsplätze am 1. des Berichtsmonats ¹⁾	1 000 St.	2 250	2 244	2 244	2 219	2 204	
Auslastung der Haltungskapazität am 1. des Berichtsmonats	%	79,8	80,5	81,2	78,0	81,4	
Legehennen am 1. des Berichtsmonats ²⁾	1 000 St.	1 797	1 806	1 822	1 731	1 793	
Legehennen im Durchschnitt des Berichtsmonats ²⁾	1 000 St.	1 801	1 814	1 776	1 762	1 758	
Erzeugte Eier ³⁾	1 000 St.	46 042	40 554	43 468	43 563	46 658	
Legeleistung Eier je Henne	St.	25,6	22,4	24,5	24,7	26,5	
Geschlachtetes Geflügel	t	
Dagegen 2007							
Auslastung der Haltungskapazität am 1. des Berichtsmonats	%	78,2	71,6	76,7	80,9	82,6	
Legehennen im Durchschnitt des Berichtsmonats ²⁾	1 000 St.	1 664	1 657	1 764	1 831	1 806	
Erzeugte Eier ³⁾	1 000 St.	41 318	36 904	46 889	46 985	48 478	
Legeleistung Eier je Henne	St.	24,8	22,3	26,6	25,7	26,8	
Geschlachtetes Geflügel	t	

1) bei voller Ausnutzung der für die Hennenhaltung verfügbaren Stallplätze - 2) einschließlich legereifer Junghennen und Legehennen, die sich in der Legepause befinden - 3) einschließlich Bruch-, Knick- und Junghenneneier

