

# Statistischer Bericht

C III - m 6 / 08

Ergebnisse der tierischen Erzeugung  
in Thüringen  
Juni 2008

Bestell - Nr. 03 305





## **Inhaltsverzeichnis**

	Seite
<b>Vorbemerkungen</b>	3
<b>Grafiken</b>	
1. Veränderung der Schlachtungen 2008 gegenüber dem jeweiligen Vorjahresmonat	4
2. Veränderung der Milchanlieferung an Molkereien 2008 gegenüber dem jeweiligen Vorjahresmonat	4
<b>Tabellen</b>	
1. Schlachtungen und Schlachtmenge 2008	5
2. Milchanlieferung an Molkereien 2008 nach Kreisen	6
3. Milchanlieferung an Molkereien 2008 nach Ländern	7
4. Legehennenhaltung und Eierzeugung 2008 nach Monaten und im Juni 2008 nach der Größenstruktur	8
5. Legehennenhaltung, Eierzeugung und Geflügelschlachtung 2008	9



## **Vorbemerkungen**

Dieser Bericht erscheint monatlich und enthält vorläufige Ergebnisse.

## **Rechtsgrundlagen**

Gesetz über Agrarstatistiken (Agrarstatistikgesetz - AgrStatG) in der Fassung der Bekanntmachung vom 19. Juli 2006 (BGBl. I S. 1662), zuletzt geändert durch § 20 Abs. 1 des Gesetzes vom 9. April 2008 (BGBl. I S. 714). Anwendung finden auch Vorschriften des Gesetzes über die Statistik für Bundeszwecke (Bundesstatistikgesetz - BStatG) vom 22. Januar 1987 (BGBl. I S. 462, 565), zuletzt geändert durch Artikel 3 des Gesetzes vom 7. September 2007 (BGBl. I S. 2246).

## **Schlachtungen, Schlachtgewichte, Schlachtmenge**

Die Schlachtungsstatistik umfasst alle von amtlichen Veterinären an Rindern, Kälbern, Schweinen, Schafen, Ziegen und Pferden durchgeführten Schlachtier- und Fleischuntersuchungen. Erhebungsmerkmale der Schlachtungsstatistik sind die Zahl der Tiere nach Herkunft, Tierart, Tauglichkeit, gewerblichen Schlachtungen und Hausschlachtungen und bei Rindern außerdem nach Kategorien. In diesem Bericht werden die tauglich beurteilten Tiere aus gewerblichen Schlachtungen inländischer und ausländischer Herkunft zusammengefasst nachgewiesen.

Für die Schlachtgewichtsstatistik werden für die Schweine die von der Thüringer Landesanstalt für Landwirtschaft auf Grund der nach der Vierten Vieh- und Fleischgesetz-Durchführungsverordnung <sup>1)</sup> ermittelten durchschnittlichen Schlachtgewichte verwendet. Für die Rinder und Kälber werden ab 2005 aus Gründen der statistischen Geheimhaltung gemeinsame Durchschnittsschlachtgewichte der Thüringer und der Sächsischen Landesanstalt für Landwirtschaft ermittelt und verwendet. Das Durchschnittsschlachtgewicht für Schafe basiert ab 2005 auf den Angaben des Statistischen Bundesamtes, die Durchschnittsschlachtgewichte für die Tierarten Ziegen und Pferde entsprechen langjährigen Durchschnittswerten und werden vom Statistischen Bundesamt im Einvernehmen mit dem BMELV festgelegt.

Die Ermittlung der Gesamtschlachtmenge erfolgt auf der Grundlage der Anzahl der beschauten, als tauglich beurteilten Tiere und der erreichten Durchschnittsschlachtgewichte.

## **Milchanlieferung**

Grundlage hierfür sind die nach der Marktordnungswaren-Meldeverordnung <sup>2)</sup> zu erstattenden Meldungen der Molkereien. Erfasst wird die von Thüringer Erzeugern an Molkereien angelieferte Milchmenge mit natürlichem Fettgehalt einschließlich Ziegen-, Schaf- und Büffelmilch. Diese Angaben werden von der Thüringer Landesanstalt für Landwirtschaft monatlich nach Einzugsgebieten bereitgestellt.

## **Legehennenhaltung und Eierzeugung**

Hier sind die Inhaber bzw. Leiter von Unternehmen mit mindestens 3 000 Hennenhaltungsplätzen auskunftspflichtig.

## **Geflügelschlachtung**

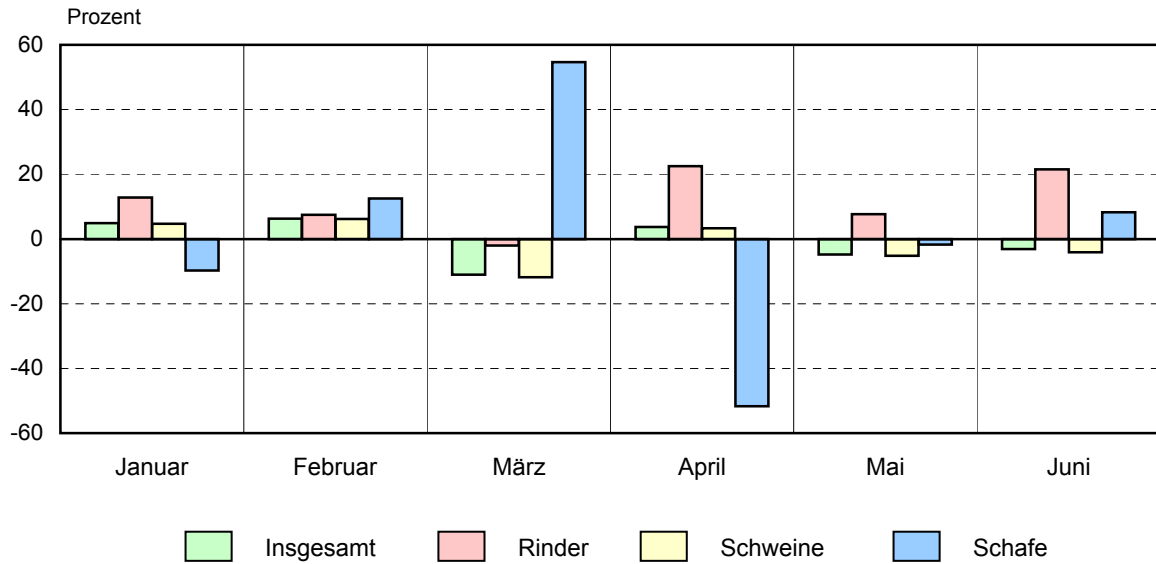
Auskunftspflichtig sind die Inhaber bzw. Leiter von Unternehmen mit einer Schlachtkapazität von mindestens 2 000 Tieren im Monat.

---

1) Vierte Vieh- und Fleischgesetz-Durchführungsverordnung in der Fassung der Bekanntmachung vom 23. Juni 1994 (BGBl. I S. 1302), zuletzt geändert durch Artikel 2 der Verordnung vom 1. August 2003 (BGBl. I S. 1556).

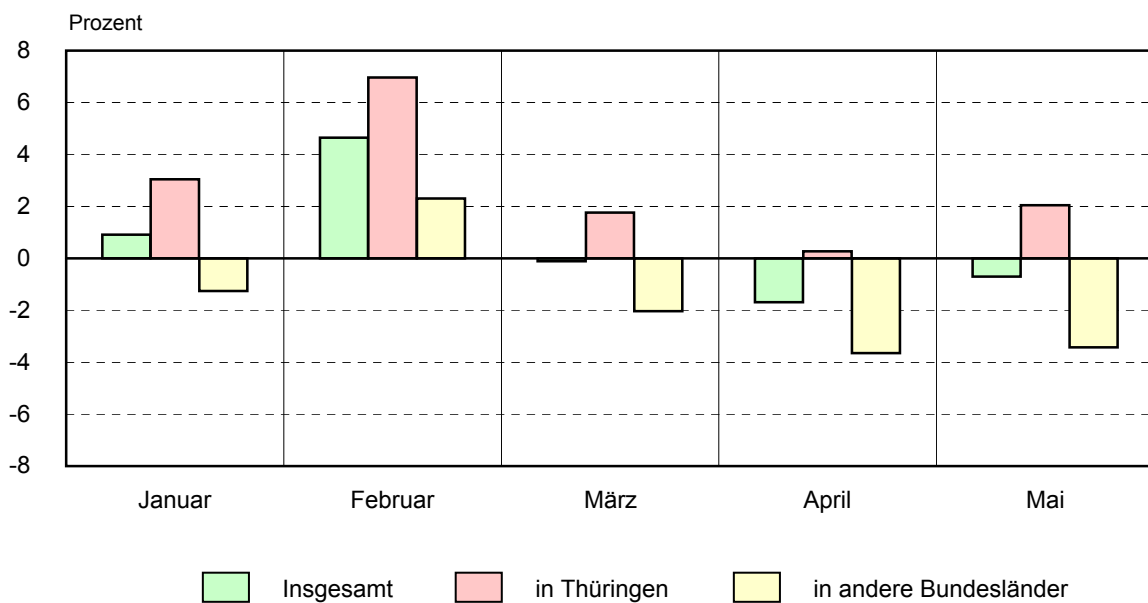
2) Verordnung über Meldepflichten über Marktordnungswaren (Marktordnungswaren-Meldeverordnung) vom 24. November 1999 (BGBl. I S. 2286).

### 1. Veränderung der Schlachtungen 2008 gegenüber dem jeweiligen Vorjahresmonat



Thüringer Landesamt für Statistik

### 2. Veränderung der Milchanlieferung an Molkereien 2008 gegenüber dem jeweiligen Vorjahresmonat



Thüringer Landesamt für Statistik

### 1. Schlachtungen und Schlachtmenge 2008 \*)

Monat Zeitraum	Rinder ins- gesamt	Davon				Kälber <sup>2)</sup>	Schweine	Schafe, Lämmer, Hammel	Ziegen	Pferde	
		Ochsen	Bullen	Kühe	Färsen <sup>1)</sup>						
<b>Anzahl der Schlachtungen in Stück</b>											
Juni	I	6 520	44	2 325	3 613	538	132	132 861	355	44	6
	G	6 464	42	2 307	3 590	525	124	132 588	266	14	6
	H	56	2	18	23	13	8	273	89	30	-
Januar-Juni	I	38 145	312	13 365	21 011	3 457	951	867 165	3 463	645	80
	G	36 718	296	12 657	20 788	2 977	868	856 655	2 502	364	61
	H	1 427	16	708	223	480	83	10 510	961	281	19
<b>Dagegen 2007</b>											
Juni	I	5 364	39	1 890	3 076	359	116	138 494	328	53	21
	G	5 285	39	1 858	3 068	320	102	138 053	240	7	19
	H	79	-	32	8	39	14	441	88	46	2
Januar-Juni	I	34 228	298	12 203	18 827	2 900	875	878 433	3 468	498	104
	G	32 748	285	11 507	18 635	2 321	795	867 044	2 523	283	79
	H	1 480	13	696	192	579	80	11 389	945	215	25
<b>Schlachtmenge in Tonnen</b>											
Juni	I	1 970	13	832	988	136	10	12 182	8	1	2
	G	1 953	13	826	982	133	9	12 157	6	0	2
	H	17	1	6	6	3	1	25	2	1	-
Januar-Juni	I	11 612	97	4 796	5 821	898	76	79 939	76	12	21
	G	11 166	92	4 541	5 759	773	69	78 969	55	7	16
	H	446	5	254	62	125	7	970	21	5	5
<b>Dagegen 2007</b>											
Juni	I	1 631	12	697	830	93	7	12 705	7	1	6
	G	1 607	12	685	827	83	6	12 665	5	0	5
	H	24	-	12	2	10	1	40	2	1	1
Januar-Juni	I	10 496	86	4 487	5 173	750	60	81 364	76	9	27
	G	10 035	82	4 232	5 121	600	54	80 307	56	5	21
	H	462	4	255	53	150	5	1 057	21	4	7
<b>Durchschnittsschlachtgewichte in Kilogramm</b>											
Juni	G	302	307	358	273	253	74	92	22	18	264
<b>Dagegen 2007</b>											
Juni	G	304	301	369	270	260	61	92	22	18	264

\*) tauglich beurteilte Tiere - 1) ausgewachsene weibliche Rinder, die noch nicht gekalbt haben - 2) Tiere, deren Schlachtkörper als Kälber zugeschnitten sind

I Schlachtungen insgesamt, G Gewerbliche Schlachtungen, H Hausschlachtungen

## 2. Milchanlieferung an Molkereien 2008 nach Kreisen

Kreisfreie Stadt Landkreis Land	Januar	Februar	März	April	Mai	Juni
	Tonnen					
Stadt Erfurt	461	437	482	463	476	
Stadt Gera	328	325	342	332	343	
Stadt Jena	-	-	-	-	-	
Stadt Suhl	-	-	-	-	-	
Stadt Weimar	100	97	110	113	122	
Stadt Eisenach	414	399	416	398	424	
Eichsfeld	4 815	4 592	4 872	4 715	4 914	
Nordhausen	3 161	3 010	3 229	3 145	3 249	
Wartburgkreis	6 984	6 587	6 970	6 768	7 017	
Unstrut-Hainich-Kreis	4 770	4 407	4 795	4 416	4 611	
Kyffhäuserkreis	2 226	2 141	2 315	2 180	2 299	
Schmalkalden-Meiningen	4 833	4 551	4 824	4 608	4 854	
Gotha	3 399	3 212	3 469	3 296	3 414	
Sömmerda	3 654	3 472	3 701	3 551	3 690	
Hildburghausen	4 700	4 401	4 720	4 534	4 564	
Ilm-Kreis	2 500	2 400	2 530	2 415	2 492	
Weimarer Land	4 655	4 501	4 785	4 644	4 802	
Sonneberg	1 696	1 596	1 663	1 607	1 671	
Saalfeld-Rudolstadt	3 749	3 691	3 946	3 694	3 747	
Saale-Holzland-Kreis	4 805	4 611	4 926	4 668	4 870	
Saale-Orla-Kreis	9 518	9 099	9 628	9 314	9 668	
Greiz	8 497	8 047	8 545	8 241	8 576	
Altenburger Land	3 632	3 519	3 739	3 627	3 797	
<b>Thüringen</b>	<b>78 897</b>	<b>75 095</b>	<b>80 007</b>	<b>76 729</b>	<b>79 600</b>	
<b>Dagegen 2007</b>	<b>78 188</b>	<b>71 758</b>	<b>80 097</b>	<b>78 043</b>	<b>80 160</b>	



### 3. Milchlieferung an Molkereien 2008 nach Ländern

Monat Zeitraum	Milch- lieferung insgesamt	Davon an Molkereien in									
		Thürin- gen	Bayern	Berlin	Hessen	Meckl.- Vorp.	Nieder- sachsen	Nordrh.- Westfal.	Rheinl.- Pfalz	Sachsen	Sachsen- Anhalt
Tonnen											
Januar	78 897	40 520	20 913	239	56	892	339	1 902	6 702	3 011	4 323
Februar	75 095	38 603	19 846	238	55	851	316	1 792	6 289	2 907	4 198
März	80 007	41 160	21 074	244	64	945	340	1 941	6 658	3 104	4 477
April	76 729	39 204	20 309	1 169	54	-	323	1 911	6 443	2 980	4 336
Mai	79 600	40 756	20 944	1 224	65	-	331	1 982	6 735	3 135	4 428
Januar-Mai	390 328	200 243	103 086	3 114	294	2 688	1 649	9 528	32 827	15 137	21 762
<b>Dagegen 2007</b>											
Januar	78 188	39 321	21 112	-	46	916	379	2 051	7 163	2 856	4 344
Februar	71 758	36 089	19 451	-	42	796	340	1 894	6 580	2 619	3 947
März	80 097	40 445	21 480	-	46	926	366	2 138	7 410	2 938	4 348
April	78 043	39 098	21 099	-	41	928	361	2 098	7 313	2 857	4 248
Mai	80 160	39 937	21 704	-	59	972	375	2 184	7 637	2 975	4 317
Januar-Mai	388 246	194 890	104 846	-	234	4 538	1 821	10 365	36 103	14 245	21 204

#### 4. Legehennenhaltung und Eierzeugung 2008 nach Monaten und im Juni 2008 nach der Größenstruktur

Monat Größenstruktur Haltungskapazität von ... bis unter ... Hennenhaltungsplätze <sup>1)</sup>	Betriebe	Hennen- haltungs- plätze <sup>1)</sup>	Legehennen <sup>2)</sup>		Erzeugte Eier <sup>3)</sup> 1 000 Stück	Lege- leistung Eier je Henne Stück	Auslastung der Haltungs- kapazität Prozent
			am 1. des Berichts- monats Anzahl	im Durch- schnitt			
Januar	24	2 249 859	1 796 508	1 801 092	46 042	25,6	79,8
Februar	24	2 243 679	1 805 675	1 813 961	40 554	22,4	80,5
März	24	2 243 679	1 822 247	1 776 477	43 468	24,5	81,2
April	24	2 219 259	1 730 707	1 762 042	43 563	24,7	78,0
Mai	24	2 203 759	1 793 376	1 758 114	46 658	26,5	81,4
<b>Juni</b>	<b>24</b>	<b>2 203 759</b>	<b>1 722 851</b>	<b>1 747 242</b>	<b>44 005</b>	<b>25,2</b>	<b>78,2</b>
davon							
unter 10 000	4	24 300	14 975	15 032	322	21,4	61,6
10 000 - 30 000	5	72 358	54 591	60 626	1 589	26,2	75,4
30 000 - 100 000	12	735 607	593 281	592 875	14 642	24,7	80,7
100 000 und mehr	3	1 371 494	1 060 004	1 078 710	27 451	25,4	77,3

1) bei voller Ausnutzung der für die Hennenhaltung verfügbaren Stallplätze - 2) einschließlich legereifer Junghennen und Legehennen, die sich in der Legepause befinden - 3) einschließlich Bruch-, Knick- und Junghenneneier

### 5. Legehennenhaltung, Eierzeugung und Geflügelschlachtung 2008

Merkmal	Einheit	Januar	Februar	März	April	Mai	Juni
Hennenhaltungsplätze am 1. des Berichtsmonats <sup>1)</sup>	1 000 St.	2 250	2 244	2 244	2 219	2 204	2 204
Auslastung der Haltungskapazität am 1. des Berichtsmonats	%	79,8	80,5	81,2	78,0	81,4	78,2
Legehennen am 1. des Berichtsmonats <sup>2)</sup>	1 000 St.	1 797	1 806	1 822	1 731	1 793	1 723
Legehennen im Durchschnitt des Berichtsmonats <sup>2)</sup>	1 000 St.	1 801	1 814	1 776	1 762	1 758	1 747
Erzeugte Eier <sup>3)</sup>	1 000 St.	46 042	40 554	43 468	43 563	46 658	44 005
Legeleistung Eier je Henne	St.	25,6	22,4	24,5	24,7	26,5	25,2
Geschlachtetes Geflügel	t	.	.	.	.	.	.
<b>Dagegen 2007</b>							
Auslastung der Haltungskapazität am 1. des Berichtsmonats	%	78,2	71,6	76,7	80,9	82,6	78,6
Legehennen im Durchschnitt des Berichtsmonats <sup>2)</sup>	1 000 St.	1 664	1 657	1 764	1 831	1 806	1 702
Erzeugte Eier <sup>3)</sup>	1 000 St.	41 318	36 904	46 889	46 985	48 478	44 228
Legeleistung Eier je Henne	St.	24,8	22,3	26,6	25,7	26,8	26,0
Geschlachtetes Geflügel	t	.	.	.	.	.	.

1) bei voller Ausnutzung der für die Hennenhaltung verfügbaren Stallplätze - 2) einschließlich legereifer Junghennen und Legehennen, die sich in der Legepause befinden - 3) einschließlich Bruch-, Knick- und Junghenneneier