

Inhaltsverzeichnis

	Seite
Vorbemerkungen	3
Grafiken	
1. Veränderung der Schlachtungen 2008 gegenüber dem jeweiligen Vorjahresmonat	4
2. Veränderung der Milchanlieferung an Molkereien 2008 gegenüber dem jeweiligen Vorjahresmonat	4
Tabellen	
1. Schlachtungen und Schlachtmenge 2008	5
2. Milchanlieferung an Molkereien 2008 nach Kreisen	6
3. Milchanlieferung an Molkereien 2008 nach Ländern	8
4. Legehennenhaltung und Eierzeugung 2008 nach Monaten und im August 2008 nach der Größenstruktur	9
5. Legehennenhaltung, Eierzeugung und Geflügelschlachtung 2008	10

Vorbemerkungen

Dieser Bericht erscheint monatlich und enthält vorläufige Ergebnisse.

Rechtsgrundlagen

Gesetz über Agrarstatistiken (Agrarstatistikgesetz - AgrStatG) in der Fassung der Bekanntmachung vom 19. Juli 2006 (BGBl. I S. 1662), zuletzt geändert durch § 20 Abs. 1 des Gesetzes vom 9. April 2008 (BGBl. I S. 714). Anwendung finden auch Vorschriften des Gesetzes über die Statistik für Bundeszwecke (Bundesstatistikgesetz - BStatG) vom 22. Januar 1987 (BGBl. I S. 462, 565), zuletzt geändert durch Artikel 3 des Gesetzes vom 7. September 2007 (BGBl. I S. 2246).

Schlachtungen, Schlachtgewichte, Schlachtmenge

Die Schlachtungsstatistik umfasst alle von amtlichen Veterinären an Rindern, Kälbern, Schweinen, Schafen, Ziegen und Pferden durchgeführten Schlachtier- und Fleischuntersuchungen. Erhebungsmerkmale der Schlachtungsstatistik sind die Zahl der Tiere nach Herkunft, Tierart, Tauglichkeit, gewerblichen Schlachtungen und Hausschlachtungen und bei Rindern außerdem nach Kategorien. In diesem Bericht werden die tauglich beurteilten Tiere aus gewerblichen Schlachtungen inländischer und ausländischer Herkunft zusammengefasst nachgewiesen.

Für die Schlachtgewichtsstatistik werden für die Schweine die von der Thüringer Landesanstalt für Landwirtschaft auf Grund der nach der Vierten Vieh- und Fleischgesetz-Durchführungsverordnung ¹⁾ ermittelten durchschnittlichen Schlachtgewichte verwendet. Für die Rinder und Kälber werden ab 2005 aus Gründen der statistischen Geheimhaltung gemeinsame Durchschnittsschlachtgewichte der Thüringer und der Sächsischen Landesanstalt für Landwirtschaft ermittelt und verwendet. Das Durchschnittsschlachtgewicht für Schafe basiert ab 2005 auf den Angaben des Statistischen Bundesamtes, die Durchschnittsschlachtgewichte für die Tierarten Ziegen und Pferde entsprechen langjährigen Durchschnittswerten und werden vom Statistischen Bundesamt im Einvernehmen mit dem BMELV festgelegt.

Die Ermittlung der Gesamtschlachtmenge erfolgt auf der Grundlage der Anzahl der beschauten, als tauglich beurteilten Tiere und der erreichten Durchschnittsschlachtgewichte.

Milchanlieferung

Grundlage hierfür sind die nach der Marktordnungswaren-Meldeverordnung ²⁾ zu erstattenden Meldungen der Molkereien. Erfasst wird die von Thüringer Erzeugern an Molkereien angelieferte Milchmenge mit natürlichem Fettgehalt einschließlich Ziegen-, Schaf- und Büffelmilch. Diese Angaben werden von der Thüringer Landesanstalt für Landwirtschaft monatlich nach Einzugsgebieten bereitgestellt.

Legehennenhaltung und Eierzeugung

Hier sind die Inhaber bzw. Leiter von Unternehmen mit mindestens 3 000 Hennenhaltungsplätzen auskunftspflichtig.

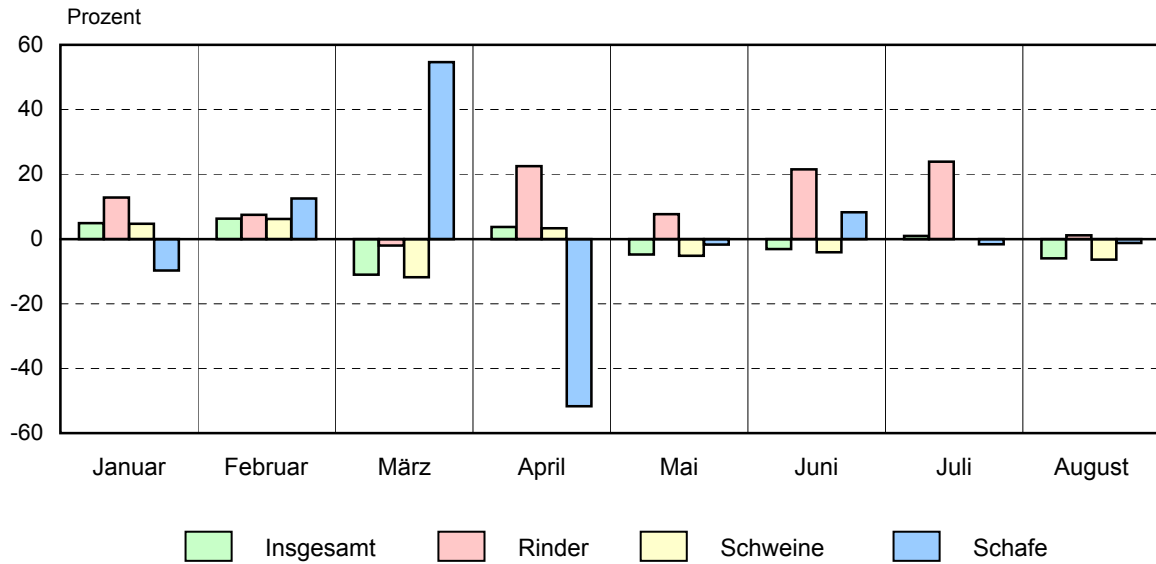
Geflügelschlachtung

Auskunftspflichtig sind die Inhaber bzw. Leiter von Unternehmen mit einer Schlachtkapazität von mindestens 2 000 Tieren im Monat.

1) Vierte Vieh- und Fleischgesetz-Durchführungsverordnung in der Fassung der Bekanntmachung vom 23. Juni 1994 (BGBl. I S. 1302), zuletzt geändert durch Artikel 2 der Verordnung vom 1. August 2003 (BGBl. I S. 1556).

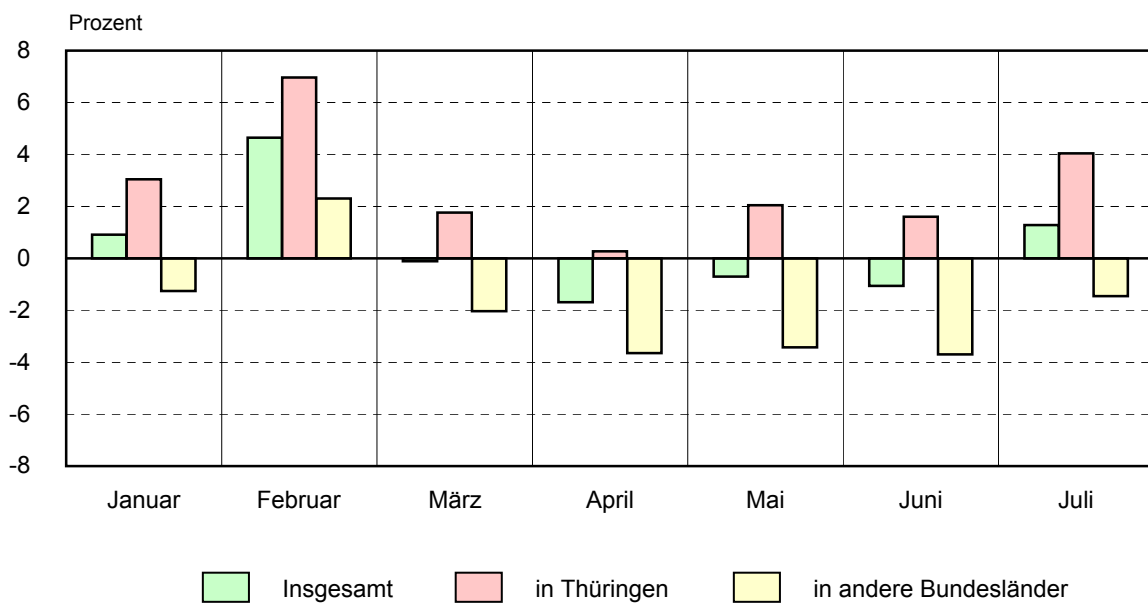
2) Verordnung über Meldepflichten über Marktordnungswaren (Marktordnungswaren-Meldeverordnung) vom 24. November 1999 (BGBl. I S. 2286).

1. Veränderung der Schlachtungen 2008 gegenüber dem jeweiligen Vorjahresmonat



Thüringer Landesamt für Statistik

2. Veränderung der Milchanlieferung an Molkereien 2008 gegenüber dem jeweiligen Vorjahresmonat



Thüringer Landesamt für Statistik

1. Schlachtungen und Schlachtmenge 2008 *)

Monat Zeitraum	Rinder ins- gesamt	Davon				Kälber ²⁾	Schweine	Schafe, Lämmer, Hammel	Ziegen	Pferde
		Ochsen	Bullen	Kühe	Färsen ¹⁾					

Anzahl der Schlachtungen in Stück

August	I	6 236	54	2 245	3 461	476	175	137 311	323	65	6
	G	6 200	52	2 229	3 455	464	166	137 128	259	32	4
	H	36	2	16	6	12	9	183	64	33	2
Januar-August	I	51 542	411	17 988	28 566	4 577	1 277	1 144 410	4 084	757	101
	G	50 028	393	17 245	28 331	4 059	1 174	1 133 541	3 000	410	80
	H	1 514	18	743	235	518	103	10 869	1 084	347	21
Dagegen 2007											
August	I	6 167	56	2 072	3 653	386	104	146 635	327	70	12
	G	6 141	56	2 059	3 644	382	100	146 478	301	23	11
	H	26	-	13	9	4	4	157	26	47	1
Januar-August	I	46 175	408	16 438	25 685	3 644	1 116	1 165 082	4 098	614	126
	G	44 623	394	15 713	25 475	3 041	1 023	1 153 244	3 087	324	98
	H	1 552	14	725	210	603	93	11 838	1 011	290	28

Schlachtmenge in Tonnen

August	I	1 842	16	791	917	118	14	12 545	7	1	2
	G	1 831	15	785	916	115	14	12 528	6	1	1
	H	11	1	6	2	3	1	17	1	1	1
Januar-August	I	15 582	126	6 436	7 840	1 179	103	105 306	90	14	27
	G	15 111	121	6 169	7 775	1 045	95	104 303	66	7	21
	H	472	6	267	65	135	8	1 003	24	6	6
Dagegen 2007											
August	I	1 856	17	761	977	101	7	13 476	7	1	3
	G	1 848	17	757	974	100	7	13 461	7	0	3
	H	8	-	5	2	1	0	14	1	1	0
Januar-August	I	14 119	120	6 041	7 011	947	75	107 662	90	11	33
	G	13 635	116	5 775	6 954	790	69	106 564	68	6	26
	H	484	4	266	58	156	6	1 098	22	5	7

Schlachtgewichte in Kilogramm

August	G	295	296	352	265	248	82	91	22	18	264
Dagegen 2007											
August	G	301	306	367	267	262	69	92	22	18	264

*) tauglich beurteilte Tiere - 1) ausgewachsene weibliche Rinder, die noch nicht gekalbt haben - 2) Tiere, deren Schlachtkörper als Kälber zugeschnitten sind

I Schlachtungen insgesamt, G Gewerbliche Schlachtungen, H Hausschlachtungen

2. Milchlieferung an Molkereien

Lfd. Nr.	Kreisfreie Stadt Landkreis Land	Januar	Februar	März	April	Mai
		Tonnen				
1	Stadt Erfurt	461	437	482	463	476
2	Stadt Gera	328	325	342	332	343
3	Stadt Jena	-	-	-	-	-
4	Stadt Suhl	-	-	-	-	-
5	Stadt Weimar	100	97	110	113	122
6	Stadt Eisenach	414	399	416	398	424
7	Eichsfeld	4 815	4 592	4 872	4 715	4 914
8	Nordhausen	3 161	3 010	3 229	3 145	3 249
9	Wartburgkreis	6 984	6 587	6 970	6 768	7 017
10	Unstrut-Hainich-Kreis	4 770	4 407	4 795	4 416	4 611
11	Kyffhäuserkreis	2 226	2 141	2 315	2 180	2 299
12	Schmalkalden-Meiningen	4 833	4 551	4 824	4 608	4 854
13	Gotha	3 399	3 212	3 469	3 296	3 414
14	Sömmerda	3 654	3 472	3 701	3 551	3 690
15	Hildburghausen	4 700	4 401	4 720	4 534	4 564
16	Ilm-Kreis	2 500	2 400	2 530	2 415	2 492
17	Weimarer Land	4 655	4 501	4 785	4 644	4 802
18	Sonneberg	1 696	1 596	1 663	1 607	1 671
19	Saalfeld-Rudolstadt	3 749	3 691	3 946	3 694	3 747
20	Saale-Holzland-Kreis	4 805	4 611	4 926	4 668	4 870
21	Saale-Orla-Kreis	9 518	9 099	9 628	9 314	9 668
22	Greiz	8 497	8 047	8 545	8 241	8 576
23	Altenburger Land	3 632	3 519	3 739	3 627	3 797
24	Thüringen	78 897	75 095	80 007	76 729	79 600
25	Dagegen 2007	78 188	71 758	80 097	78 043	80 160

2008 nach Kreisen

Juni	Juli	August	September	Oktober	November	Dezember	Lfd. Nr.
Tonnen							
468	481						1
319	330						2
-	-						3
-	-						4
116	118						5
416	440						6
4 729	4 840						7
3 170	3 265						8
6 547	7 046						9
4 478	4 662						10
2 231	2 318						11
4 519	4 721						12
3 245	3 413						13
3 501	3 699						14
4 279	4 472						15
2 355	2 470						16
4 564	4 660						17
1 596	1 661						18
3 601	3 907						19
4 674	4 890						20
9 324	9 812						21
8 320	8 727						22
3 568	3 692						23
76 020	79 624						24
76 834	78 615						25

3. Milchanlieferung an Molkereien 2008 nach Ländern

Monat Zeitraum	Milchan- lieferung insgesamt	Davon an Molkereien in									
		Thürin- gen	Bayern	Berlin	Hessen	Meckl.- Vorp.	Nieder- sachsen	Nordrh.- Westfal.	Rheinl.- Pfalz	Sachsen	Sachsen- Anhalt
Tonnen											
Januar	78 897	40 520	20 913	239	56	892	339	1 902	6 702	3 011	4 323
Februar	75 095	38 603	19 846	238	55	851	316	1 792	6 289	2 907	4 198
März	80 007	41 160	21 074	244	64	945	340	1 941	6 658	3 104	4 477
April	76 729	39 204	20 309	1 169	54	-	323	1 911	6 443	2 980	4 336
Mai	79 600	40 756	20 944	1 224	65	-	331	1 982	6 735	3 135	4 428
Juni	76 020	38 885	20 121	1 194	57	-	312	1 915	6 247	2 978	4 311
Juli	79 624	40 774	21 020	1 125	57	-	339	1 987	6 747	3 131	4 444
Januar-Juli	545 972	279 902	144 227	5 433	408	2 688	2 300	13 430	45 821	21 246	30 517
Dagegen 2007											
Januar	78 188	39 321	21 112	-	46	916	379	2 051	7 163	2 856	4 344
Februar	71 758	36 089	19 451	-	42	796	340	1 894	6 580	2 619	3 947
März	80 097	40 445	21 480	-	46	926	366	2 138	7 410	2 938	4 348
April	78 043	39 098	21 099	-	41	928	361	2 098	7 313	2 857	4 248
Mai	80 160	39 937	21 704	-	59	972	375	2 184	7 637	2 975	4 317
Juni	76 834	38 273	20 950	-	53	957	356	2 104	7 278	2 870	3 993
Juli	78 615	39 190	21 469	-	60	953	373	2 162	7 349	2 971	4 088
Januar-Juli	543 695	272 353	147 265	-	347	6 448	2 550	14 631	50 730	20 086	29 285

4. Legehennenhaltung und Eiererzeugung 2008 nach Monaten und im Aug. 2008 nach der Größenstruktur

Monat Größenstruktur Haltungskapazität von ... bis unter ... Hennenhaltungsplätze ¹⁾	Betriebe	Hennen- haltungs- plätze ¹⁾	Legehennen ²⁾		Erzeugte Eier ³⁾ 1 000 Stück	Lege- leistung Eier je Henne Stück	Auslastung der Haltungs- kapazität Prozent
			am 1. des Berichts- monats Anzahl	im Durch- schnitt			
Januar	24	2 249 859	1 796 508	1 801 092	46 042	25,6	79,8
Februar	24	2 243 679	1 805 675	1 813 961	40 554	22,4	80,5
März	24	2 243 679	1 822 247	1 776 477	43 468	24,5	81,2
April	24	2 219 259	1 730 707	1 762 042	43 563	24,7	78,0
Mai	24	2 203 759	1 793 376	1 758 114	46 658	26,5	81,4
Juni	24	2 203 759	1 722 851	1 747 242	44 005	25,2	78,2
Juli	24	2 203 759	1 771 633	1 747 226	44 796	25,6	80,4
August	24	2 203 759	1 722 818	1 677 069	39 666	23,7	78,2
davon							
unter 10 000	4	24 300	13 450	13 329	318	23,9	55,3
10 000 - 30 000	5	72 358	65 622	62 586	1 679	26,8	90,7
30 000 - 100 000	12	735 607	636 294	622 934	14 779	23,7	86,5
100 000 und mehr	3	1 371 494	1 007 452	978 221	22 890	23,4	73,5

1) bei voller Ausnutzung der für die Hennenhaltung verfügbaren Stallplätze - 2) einschließlich legereifer Junghennen und Legehennen, die sich in der Legepause befinden - 3) einschließlich Bruch-, Knick- und Junghenneneier

5. Legehennenhaltung, Eiererzeugung

Lfd. Nr.	Merkmal	Einheit	Januar	Februar	März	April	Mai
1	Hennenhaltungsplätze am 1. des Berichtsmonats ¹⁾	1 000 St.	2 250	2 244	2 244	2 219	2 204
2	Auslastung der Haltungskapazität am 1. des Berichtsmonats	%	79,8	80,5	81,2	78,0	81,4
3	Legehennen am 1. des Berichtsmonats ²⁾	1 000 St.	1 797	1 806	1 822	1 731	1 793
4	Legehennen im Durchschnitt des Berichtsmonats ²⁾	1 000 St.	1 801	1 814	1 776	1 762	1 758
5	Erzeugte Eier ³⁾	1 000 St.	46 042	40 554	43 468	43 563	46 658
6	Legeleistung Eier je Henne	St.	25,6	22,4	24,5	24,7	26,5
7	Geschlachtetes Geflügel	t
Dagegen 2007							
8	Auslastung der Haltungskapazität am 1. des Berichtsmonats	%	78,2	71,6	76,7	80,9	82,6
9	Legehennen im Durchschnitt des Berichtsmonats ²⁾	1 000 St.	1 664	1 657	1 764	1 831	1 806
10	Erzeugte Eier ³⁾	1 000 St.	41 318	36 904	46 889	46 985	48 478
11	Legeleistung Eier je Henne	St.	24,8	22,3	26,6	25,7	26,8
12	Geschlachtetes Geflügel	t

1) bei voller Ausnutzung der für die Hennenhaltung verfügbaren Stallplätze - 2) einschließlich legereifer Junghennen und

und Geflügelschlachtung 2008

Juni	Juli	August	September	Oktober	November	Dezember	Lfd. Nr.
2 204	2 204	2 204					1
78,2	80,4	78,2					2
1 723	1 772	1 723					3
1 747	1 747	1 677					4
44 005	44 796	39 666					5
25,2	25,6	23,7					6
.	.	.					7
78,6	73,3	79,7					8
1 702	1 714	1 753					9
44 228	43 670	44 687					10
26,0	25,5	25,5					11
.	.	.					12

Legehennen, die sich in der Legepause befinden - 3) einschließlich Bruch-, Knick- und Junghenneneier