

ZAHLEN • DATEN • FAKTEN

www.statistik.thueringen.de

Statistischer Bericht

C III - m 9 / 08

**Ergebnisse der tierischen Erzeugung
in Thüringen
September 2008**

Bestell - Nr. 03 305

Thüringer Landesamt für Statistik



Zeichenerklärung

- 0 weniger als die Hälfte von 1 in der letzten besetzten Stelle, jedoch mehr als nichts
- nichts vorhanden (genau Null)
- . Zahlenwert unbekannt oder geheim zu halten
- ... Angabe fällt später an
- / Zahlenwert nicht sicher genug
- x Tabellenfach gesperrt, weil Aussage nicht sinnvoll
- () Aussagewert eingeschränkt
- r berichtigte Zahl
- p vorläufige Zahl

Anmerkung: Abweichungen in den Summen erklären sich aus dem Runden von Einzelwerten.

Herausgeber:
Thüringer Landesamt für Statistik
Europaplatz 3, 99091 Erfurt
Postfach 90 01 63, 99104 Erfurt

Telefon: 0361 37-84642/84647
Telefax: 0361 37-84699
Internet: www.statistik.thueringen.de
E-Mail: auskunft@statistik.thueringen.de

Auskunft erteilt:
Referat: Land- und Forstwirtschaft,
Betriebsregister Landwirtschaft
Telefon: 0361 37-734554

Herausgegeben im November 2008

Heft-Nr.: 277 / 08
Preis: 3,75 EUR

© Thüringer Landesamt für Statistik, Erfurt, 2008

Für nichtgewerbliche Zwecke sind Vervielfältigung und unentgeltliche Verbreitung, auch auszugsweise, mit Quellenangabe gestattet. Die Verbreitung, auch auszugsweise, über elektronische Systeme/Datenträger bedarf der vorherigen Zustimmung. Alle übrigen Rechte bleiben vorbehalten.

Inhaltsverzeichnis

	Seite
Vorbemerkungen	3
Grafiken	
1. Veränderung der Schlachtungen 2008 gegenüber dem jeweiligen Vorjahresmonat	4
2. Veränderung der Milchanlieferung an Molkereien 2008 gegenüber dem jeweiligen Vorjahresmonat	4
Tabellen	
1. Schlachtungen und Schlachtmenge 2008	5
2. Milchanlieferung an Molkereien 2008 nach Kreisen	6
3. Milchanlieferung an Molkereien 2008 nach Ländern	8
4. Legehennenhaltung und Eierzeugung 2008 nach Monaten und im September 2008 nach der Größenstruktur	9
5. Legehennenhaltung, Eierzeugung und Geflügelschlachtung 2008	10

Vorbemerkungen

Dieser Bericht erscheint monatlich und enthält vorläufige Ergebnisse.

Rechtsgrundlagen

Gesetz über Agrarstatistiken (Agrarstatistikgesetz - AgrStatG) in der Fassung der Bekanntmachung vom 19. Juli 2006 (BGBl. I S. 1662), zuletzt geändert durch § 20 Abs. 1 des Gesetzes vom 9. April 2008 (BGBl. I S. 714). Anwendung finden auch Vorschriften des Gesetzes über die Statistik für Bundeszwecke (Bundesstatistikgesetz - BStatG) vom 22. Januar 1987 (BGBl. I S. 462, 565), zuletzt geändert durch Artikel 3 des Gesetzes vom 7. September 2007 (BGBl. I S. 2246).

Schlachtungen, Schlachtgewichte, Schlachtmenge

Die Schlachtungsstatistik umfasst alle von amtlichen Veterinären an Rindern, Kälbern, Schweinen, Schafen, Ziegen und Pferden durchgeführten Schlachtier- und Fleischuntersuchungen. Erhebungsmerkmale der Schlachtungsstatistik sind die Zahl der Tiere nach Herkunft, Tierart, Tauglichkeit, gewerblichen Schlachtungen und Hausschlachtungen und bei Rindern außerdem nach Kategorien. In diesem Bericht werden die tauglich beurteilten Tiere aus gewerblichen Schlachtungen inländischer und ausländischer Herkunft zusammengefasst nachgewiesen.

Für die Schlachtgewichtsstatistik werden für die Schweine die von der Thüringer Landesanstalt für Landwirtschaft auf Grund der nach der Vierten Vieh- und Fleischgesetz-Durchführungsverordnung ¹⁾ ermittelten durchschnittlichen Schlachtgewichte verwendet. Für die Rinder und Kälber werden ab 2005 aus Gründen der statistischen Geheimhaltung gemeinsame Durchschnittsschlachtgewichte der Thüringer und der Sächsischen Landesanstalt für Landwirtschaft ermittelt und verwendet. Das Durchschnittsschlachtgewicht für Schafe basiert ab 2005 auf den Angaben des Statistischen Bundesamtes, die Durchschnittsschlachtgewichte für die Tierarten Ziegen und Pferde entsprechen langjährigen Durchschnittswerten und werden vom Statistischen Bundesamt im Einvernehmen mit dem BMELV festgelegt.

Die Ermittlung der Gesamtschlachtmenge erfolgt auf der Grundlage der Anzahl der beschauten, als tauglich beurteilten Tiere und der erreichten Durchschnittsschlachtgewichte.

Milchanlieferung

Grundlage hierfür sind die nach der Marktordnungswaren-Meldeverordnung ²⁾ zu erstattenden Meldungen der Molkereien. Erfasst wird die von Thüringer Erzeugern an Molkereien angelieferte Milchmenge mit natürlichem Fettgehalt einschließlich Ziegen-, Schaf- und Büffelmilch. Diese Angaben werden von der Thüringer Landesanstalt für Landwirtschaft monatlich nach Einzugsgebieten bereitgestellt.

Legehennenhaltung und Eierzeugung

Hier sind die Inhaber bzw. Leiter von Unternehmen mit mindestens 3 000 Hennenhaltungsplätzen auskunftspflichtig.

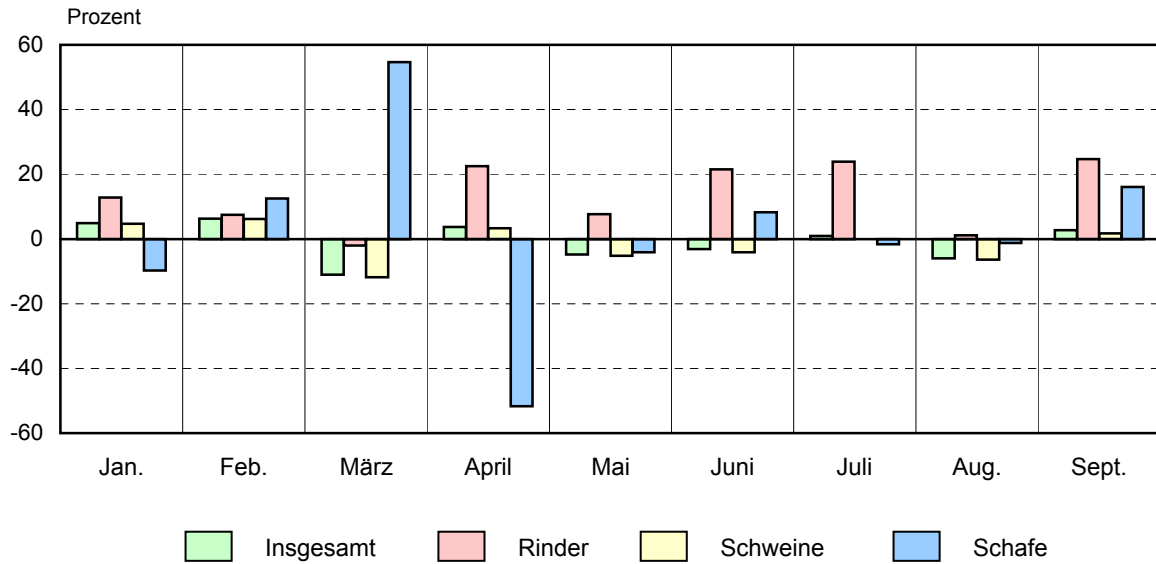
Geflügelschlachtung

Auskunftspflichtig sind die Inhaber bzw. Leiter von Unternehmen mit einer Schlachtkapazität von mindestens 2 000 Tieren im Monat.

1) Vierte Vieh- und Fleischgesetz-Durchführungsverordnung in der Fassung der Bekanntmachung vom 23. Juni 1994 (BGBl. I S. 1302), zuletzt geändert durch Artikel 2 der Verordnung vom 1. August 2003 (BGBl. I S. 1556).

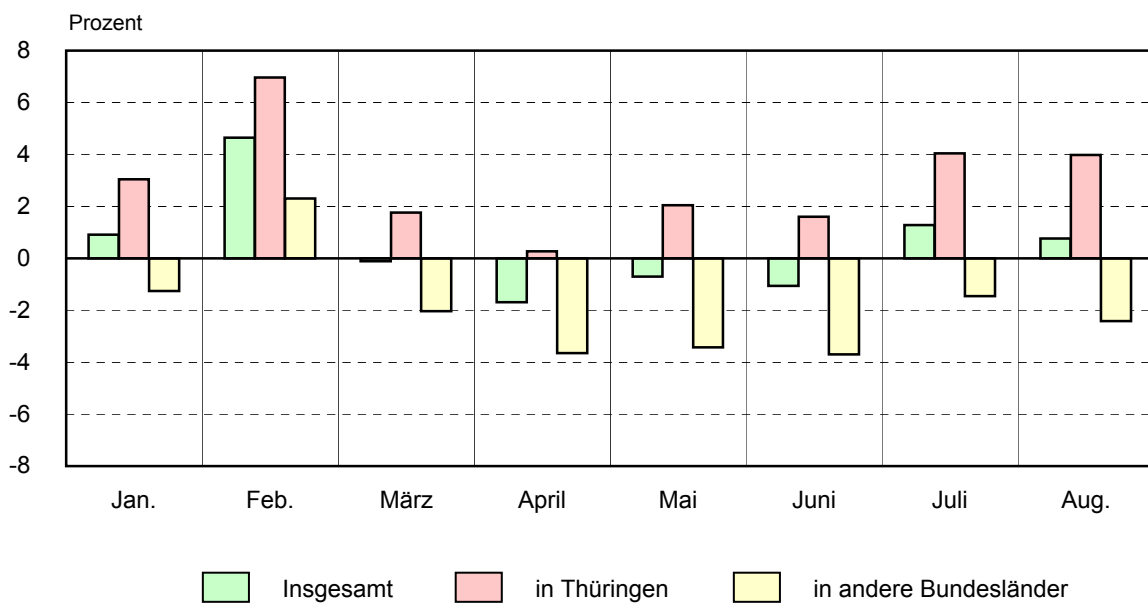
2) Verordnung über Meldepflichten über Marktordnungswaren (Marktordnungswaren-Meldeverordnung) vom 24. November 1999 (BGBl. I S. 2286).

1. Veränderung der Schlachtungen 2008 gegenüber dem jeweiligen Vorjahresmonat



Thüringer Landesamt für Statistik

2. Veränderung der Milchanlieferung an Molkereien 2008 gegenüber dem jeweiligen Vorjahresmonat



Thüringer Landesamt für Statistik

1. Schlachtungen und Schlachtmenge 2008 *)

Monat Zeitraum	Rinder ins- gesamt	Davon				Kälber ²⁾	Schweine	Schafe, Lämmer, Hammel	Ziegen	Pferde	
		Ochsen	Bullen	Kühe	Färsen ¹⁾						
Anzahl der Schlachtungen in Stück											
September	I	7 188	77	2 593	3 867	651	185	144 389	562	113	10
	G	7 107	76	2 557	3 850	624	175	144 017	425	40	8
	H	81	1	36	17	27	10	372	137	73	2
Januar-September	I	58 730	488	20 581	32 433	5 228	1 462	1 288 799	4 636	880	111
	G	57 135	469	19 802	32 181	4 683	1 349	1 277 558	3 415	460	88
	H	1 595	19	779	252	545	113	11 241	1 221	420	23
Dagegen 2007											
September	I	5 765	43	1 966	3 353	403	106	141 946	484	71	12
	G	5 697	42	1 934	3 339	382	96	141 472	357	23	10
	H	68	1	32	14	21	10	474	127	48	2
Januar-September	I	51 940	451	18 404	29 038	4 047	1 222	1 307 028	4 582	685	138
	G	50 320	436	17 647	28 814	3 423	1 119	1 294 716	3 444	347	108
	H	1 620	15	757	224	624	103	12 312	1 138	338	30
Schlachtmenge in Tonnen											
September	I	2 155	23	918	1 048	166	15	13 258	12	2	3
	G	2 130	22	905	1 043	159	14	13 224	9	1	2
	H	25	0	13	5	7	1	34	3	1	1
Januar-September	I	17 737	149	7 354	8 888	1 345	118	118 564	102	16	29
	G	17 241	143	7 075	8 819	1 204	109	117 527	75	8	23
	H	496	6	279	70	141	9	1 037	27	8	6
Dagegen 2007											
September	I	1 736	13	697	921	105	8	13 077	11	1	3
	G	1 715	12	686	917	100	7	13 034	8	0	3
	H	21	0	11	4	5	1	44	3	1	1
Januar-September	I	15 855	133	6 737	7 933	1 052	83	120 740	101	12	36
	G	15 350	129	6 460	7 871	890	76	119 598	76	6	29
	H	505	4	277	62	162	7	1 142	25	6	8
Durchschnittsschlachtgewichte in Kilogramm											
September	G	300	295	354	271	255	81	92	22	18	264
Dagegen 2007											
September	G	301	297	354	275	261	72	92	22	18	264

*) tauglich beurteilte Tiere - 1) ausgewachsene weibliche Rinder, die noch nicht gekalbt haben - 2) Tiere, deren Schlachtkörper als Kälber zugeschnitten sind

I Schlachtungen insgesamt, G Gewerbliche Schlachtungen, H Hausschlachtungen

2. Milchlieferung an Molkereien

Lfd. Nr.	Kreisfreie Stadt Landkreis Land	Januar	Februar	März	April	Mai
		Tonnen				
1	Stadt Erfurt	461	437	482	463	476
2	Stadt Gera	328	325	342	332	343
3	Stadt Jena	-	-	-	-	-
4	Stadt Suhl	-	-	-	-	-
5	Stadt Weimar	100	97	110	113	122
6	Stadt Eisenach	414	399	416	398	424
7	Eichsfeld	4 815	4 592	4 872	4 715	4 914
8	Nordhausen	3 161	3 010	3 229	3 145	3 249
9	Wartburgkreis	6 984	6 587	6 970	6 768	7 017
10	Unstrut-Hainich-Kreis	4 770	4 407	4 795	4 416	4 611
11	Kyffhäuserkreis	2 226	2 141	2 315	2 180	2 299
12	Schmalkalden-Meiningen	4 833	4 551	4 824	4 608	4 854
13	Gotha	3 399	3 212	3 469	3 296	3 414
14	Sömmerda	3 654	3 472	3 701	3 551	3 690
15	Hildburghausen	4 700	4 401	4 720	4 534	4 564
16	Ilm-Kreis	2 500	2 400	2 530	2 415	2 492
17	Weimarer Land	4 655	4 501	4 785	4 644	4 802
18	Sonneberg	1 696	1 596	1 663	1 607	1 671
19	Saalfeld-Rudolstadt	3 749	3 691	3 946	3 694	3 747
20	Saale-Holzland-Kreis	4 805	4 611	4 926	4 668	4 870
21	Saale-Orla-Kreis	9 518	9 099	9 628	9 314	9 668
22	Greiz	8 497	8 047	8 545	8 241	8 576
23	Altenburger Land	3 632	3 519	3 739	3 627	3 797
24	Thüringen	78 897	75 095	80 007	76 729	79 600
25	Dagegen 2007	78 188	71 758	80 097	78 043	80 160

2008 nach Kreisen

Juni	Juli	August	September	Oktober	November	Dezember	Lfd. Nr.
Tonnen							
468	481	486					1
319	330	323					2
-	-	-					3
-	-	-					4
116	118	116					5
416	440	437					6
4 729	4 840	4 698					7
3 170	3 265	3 113					8
6 547	7 046	6 779					9
4 478	4 662	4 544					10
2 231	2 318	2 227					11
4 519	4 721	4 597					12
3 245	3 413	3 218					13
3 501	3 699	3 650					14
4 279	4 472	4 438					15
2 355	2 470	2 417					16
4 564	4 660	4 529					17
1 596	1 661	1 638					18
3 601	3 907	3 889					19
4 674	4 890	4 798					20
9 324	9 812	9 621					21
8 320	8 727	8 617					22
3 568	3 692	3 601					23
76 020	79 624	77 736					24
76 834	78 615	77 150					25

3. Milchanlieferung an Molkereien 2008 nach Ländern

Monat Zeitraum	Milchan- lieferung insgesamt	Davon an Molkereien in									
		Thürin- gen	Bayern	Berlin	Hessen	Meckl.- Vorp.	Nieder- sachsen	Nordrh.- Westfal.	Rheinl.- Pfalz	Sachsen	Sachsen- Anhalt
Tonnen											
Januar	78 897	40 520	20 913	239	56	892	339	1 902	6 702	3 011	4 323
Februar	75 095	38 603	19 846	238	55	851	316	1 792	6 289	2 907	4 198
März	80 007	41 160	21 074	244	64	945	340	1 941	6 658	3 104	4 477
April	76 729	39 204	20 309	1 169	54	-	323	1 911	6 443	2 980	4 336
Mai	79 600	40 756	20 944	1 224	65	-	331	1 982	6 735	3 135	4 428
Juni	76 020	38 885	20 121	1 194	57	-	312	1 915	6 247	2 978	4 311
Juli	79 624	40 774	21 020	1 125	57	-	339	1 987	6 747	3 131	4 444
August	77 736	39 759	20 625	1 076	59	-	326	1 953	6 570	3 074	4 294
Januar-August	623 708	319 661	164 852	6 509	467	2 688	2 626	15 383	52 391	24 320	34 811
Dagegen 2007											
Januar	78 188	39 321	21 112	-	46	916	379	2 051	7 163	2 856	4 344
Februar	71 758	36 089	19 451	-	42	796	340	1 894	6 580	2 619	3 947
März	80 097	40 445	21 480	-	46	926	366	2 138	7 410	2 938	4 348
April	78 043	39 098	21 099	-	41	928	361	2 098	7 313	2 857	4 248
Mai	80 160	39 937	21 704	-	59	972	375	2 184	7 637	2 975	4 317
Juni	76 834	38 273	20 950	-	53	957	356	2 104	7 278	2 870	3 993
Juli	78 615	39 190	21 469	-	60	953	373	2 162	7 349	2 971	4 088
August	77 150	38 235	21 193	-	63	924	350	2 132	7 164	2 954	4 135
Januar-August	620 845	310 588	168 458	-	410	7 372	2 900	16 763	57 894	23 040	33 420

4. Legehennenhaltung und Eiererzeugung 2008 nach Monaten und im Sept. 2008 nach der Größenstruktur

Monat Größenstruktur Haltungskapazität von ... bis unter ... Hennenhaltungsplätze ¹⁾	Betriebe	Hennen- haltungs- plätze ¹⁾	Legehennen ²⁾		Erzeugte Eier ³⁾ 1 000 Stück	Lege- leistung Eier je Henne Stück	Auslastung der Haltungs- kapazität Prozent
			am 1. des Berichts- monats Anzahl	im Durch- schnitt			
Januar	24	2 249 859	1 796 508	1 801 092	46 042	25,6	79,8
Februar	24	2 243 679	1 805 675	1 813 961	40 554	22,4	80,5
März	24	2 243 679	1 822 247	1 776 477	43 468	24,5	81,2
April	24	2 219 259	1 730 707	1 762 042	43 563	24,7	78,0
Mai	24	2 203 759	1 793 376	1 758 114	46 658	26,5	81,4
Juni	24	2 203 759	1 722 851	1 747 242	44 005	25,2	78,2
Juli	24	2 203 759	1 771 633	1 747 226	44 796	25,6	80,4
August	24	2 203 759	1 722 818	1 677 069	39 666	23,7	78,2
September	24	2 203 759	1 631 319	1 747 154	43 602	25,0	74,0
davon							
unter 10 000	4	24 300	13 207	14 654	335	22,9	54,3
10 000 - 30 000	5	72 358	59 550	59 258	1 555	26,2	82,3
30 000 - 100 000	12	735 607	609 573	637 605	15 356	24,1	82,9
100 000 und mehr	3	1 371 494	948 989	1 035 638	26 356	25,4	69,2

1) bei voller Ausnutzung der für die Hennenhaltung verfügbaren Stallplätze - 2) einschließlich legereifer Junghennen und Legehennen, die sich in der Legepause befinden - 3) einschließlich Bruch-, Knick- und Junghenneneier

5. Legehennenhaltung, Eiererzeugung

Lfd. Nr.	Merkmal	Einheit	Januar	Februar	März	April	Mai
1	Hennenhaltungsplätze am 1. des Berichtsmonats ¹⁾	1 000 St.	2 250	2 244	2 244	2 219	2 204
2	Auslastung der Haltungskapazität am 1. des Berichtsmonats	%	79,8	80,5	81,2	78,0	81,4
3	Legehennen am 1. des Berichtsmonats ²⁾	1 000 St.	1 797	1 806	1 822	1 731	1 793
4	Legehennen im Durchschnitt des Berichtsmonats ²⁾	1 000 St.	1 801	1 814	1 776	1 762	1 758
5	Erzeugte Eier ³⁾	1 000 St.	46 042	40 554	43 468	43 563	46 658
6	Legeleistung Eier je Henne	St.	25,6	22,4	24,5	24,7	26,5
7	Geschlachtetes Geflügel	t
Dagegen 2007							
8	Auslastung der Haltungskapazität am 1. des Berichtsmonats	%	78,2	71,6	76,7	80,9	82,6
9	Legehennen im Durchschnitt des Berichtsmonats ²⁾	1 000 St.	1 664	1 657	1 764	1 831	1 806
10	Erzeugte Eier ³⁾	1 000 St.	41 318	36 904	46 889	46 985	48 478
11	Legeleistung Eier je Henne	St.	24,8	22,3	26,6	25,7	26,8
12	Geschlachtetes Geflügel	t

1) bei voller Ausnutzung der für die Hennenhaltung verfügbaren Stallplätze - 2) einschließlich legereifer Junghennen und

und Geflügelschlachtung 2008

Juni	Juli	August	September	Oktober	November	Dezember	Lfd. Nr.
2 204	2 204	2 204	2 204				1
78,2	80,4	78,2	74,0				2
1 723	1 772	1 723	1 631				3
1 747	1 747	1 677	1 747				4
44 005	44 796	39 666	43 602				5
25,2	25,6	23,7	25,0				6
.	.	.	.				7
78,6	73,3	79,7	76,5				8
1 702	1 714	1 753	1 750				9
44 228	43 670	44 687	44 139				10
26,0	25,5	25,5	25,2				11
.	.	.	.				12

Legehennen, die sich in der Legepause befinden - 3) einschließlich Bruch-, Knick- und Junghenneneier

