



## Zeichenerklärung

- 0 weniger als die Hälfte von 1 in der letzten besetzten Stelle, jedoch mehr als nichts
- nichts vorhanden (genau Null)
- . Zahlenwert unbekannt oder geheim zu halten
- ... Angabe fällt später an
- / Zahlenwert nicht sicher genug
- x Tabellenfach gesperrt, weil Aussage nicht sinnvoll
- () Aussagewert eingeschränkt
- r berichtigte Zahl
- p vorläufige Zahl

Anmerkung: Abweichungen in den Summen erklären sich aus dem Runden von Einzelwerten.

Herausgeber:  
Thüringer Landesamt für Statistik  
Europaplatz 3, 99091 Erfurt  
Postfach 90 01 63, 99104 Erfurt

Telefon: 0361 37-84642/84647  
Telefax: 0361 37-84699  
Internet: [www.statistik.thueringen.de](http://www.statistik.thueringen.de)  
E-Mail: [auskunft@statistik.thueringen.de](mailto:auskunft@statistik.thueringen.de)

Auskunft erteilt:  
Referat: Land- und Forstwirtschaft,  
Betriebsregister Landwirtschaft  
Telefon: 0361 37-734554

Herausgegeben im Januar 2009

Heft-Nr.: 000 / 09  
Preis: 3,75 EUR

© Thüringer Landesamt für Statistik, Erfurt, 2009

Für nichtgewerbliche Zwecke sind Vervielfältigung und unentgeltliche Verbreitung, auch auszugsweise, mit Quellenangabe gestattet. Die Verbreitung, auch auszugsweise, über elektronische Systeme/Datenträger bedarf der vorherigen Zustimmung.  
Alle übrigen Rechte bleiben vorbehalten.

## **Inhaltsverzeichnis**

	Seite
<b>Vorbemerkungen</b>	3
<b>Grafiken</b>	
1. Veränderung der Schlachtungen 2008 gegenüber dem jeweiligen Vorjahresmonat	4
2. Veränderung der Milchanlieferung an Molkereien 2008 gegenüber dem jeweiligen Vorjahresmonat	4
<b>Tabellen</b>	
1. Schlachtungen und Schlachtmenge 2008	5
2. Milchanlieferung an Molkereien 2008 nach Kreisen	6
3. Milchanlieferung an Molkereien 2008 nach Ländern	8
4. Legehennenhaltung und Eierzeugung 2008 nach Monaten und im November 2008 nach der Größenstruktur	9
5. Legehennenhaltung, Eierzeugung und Geflügelschlachtung 2008	10



## **Vorbemerkungen**

Dieser Bericht erscheint monatlich und enthält vorläufige Ergebnisse.

## **Rechtsgrundlagen**

Gesetz über Agrarstatistiken (Agrarstatistikgesetz - AgrStatG) in der Fassung der Bekanntmachung vom 19. Juli 2006 (BGBl. I S. 1662), zuletzt geändert durch § 20 Abs. 1 des Gesetzes vom 9. April 2008 (BGBl. I S. 714). Anwendung finden auch Vorschriften des Gesetzes über die Statistik für Bundeszwecke (Bundesstatistikgesetz - BStatG) vom 22. Januar 1987 (BGBl. I S. 462, 565), zuletzt geändert durch Artikel 3 des Gesetzes vom 7. September 2007 (BGBl. I S. 2246).

## **Schlachtungen, Schlachtgewichte, Schlachtmenge**

Die Schlachtungsstatistik umfasst alle von amtlichen Veterinären an Rindern, Kälbern, Schweinen, Schafen, Ziegen und Pferden durchgeführten Schlachtier- und Fleischuntersuchungen. Erhebungsmerkmale der Schlachtungsstatistik sind die Zahl der Tiere nach Herkunft, Tierart, Tauglichkeit, gewerblichen Schlachtungen und Hausschlachtungen und bei Rindern außerdem nach Kategorien. In diesem Bericht werden die tauglich beurteilten Tiere aus gewerblichen Schlachtungen inländischer und ausländischer Herkunft zusammengefasst nachgewiesen.

Für die Schlachtgewichtsstatistik werden für die Schweine die von der Thüringer Landesanstalt für Landwirtschaft auf Grund der nach der Vierten Vieh- und Fleischgesetz-Durchführungsverordnung <sup>1)</sup> ermittelten durchschnittlichen Schlachtgewichte verwendet. Für die Rinder und Kälber werden ab 2005 aus Gründen der statistischen Geheimhaltung gemeinsame Durchschnittsschlachtgewichte der Thüringer und der Sächsischen Landesanstalt für Landwirtschaft ermittelt und verwendet. Das Durchschnittsschlachtgewicht für Schafe basiert ab 2005 auf den Angaben des Statistischen Bundesamtes, die Durchschnittsschlachtgewichte für die Tierarten Ziegen und Pferde entsprechen langjährigen Durchschnittswerten und werden vom Statistischen Bundesamt im Einvernehmen mit dem BMELV festgelegt.

Die Ermittlung der Gesamtschlachtmenge erfolgt auf der Grundlage der Anzahl der beschauten, als tauglich beurteilten Tiere und der erreichten Durchschnittsschlachtgewichte.

## **Milchanlieferung**

Grundlage hierfür sind die nach der Marktordnungswaren-Meldeverordnung <sup>2)</sup> zu erstattenden Meldungen der Molkereien. Erfasst wird die von Thüringer Erzeugern an Molkereien angelieferte Milchmenge mit natürlichem Fettgehalt einschließlich Ziegen-, Schaf- und Büffelmilch. Diese Angaben werden von der Thüringer Landesanstalt für Landwirtschaft monatlich nach Einzugsgebieten bereitgestellt.

## **Legehennenhaltung und Eierzeugung**

Hier sind die Inhaber bzw. Leiter von Unternehmen mit mindestens 3 000 Hennenhaltungsplätzen auskunftspflichtig.

## **Geflügelschlachtung**

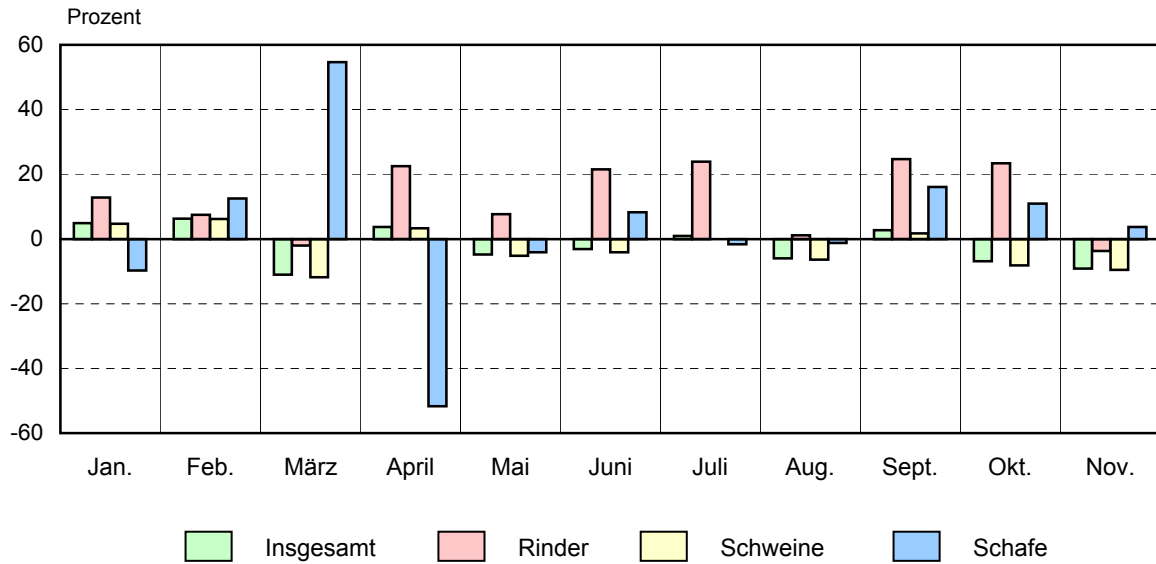
Auskunftspflichtig sind die Inhaber bzw. Leiter von Unternehmen mit einer Schlachtkapazität von mindestens 2 000 Tieren im Monat.

---

1) Vierte Vieh- und Fleischgesetz-Durchführungsverordnung in der Fassung der Bekanntmachung vom 23. Juni 1994 (BGBl. I S. 1302), zuletzt geändert durch Artikel 2 der Verordnung vom 1. August 2003 (BGBl. I S. 1556).

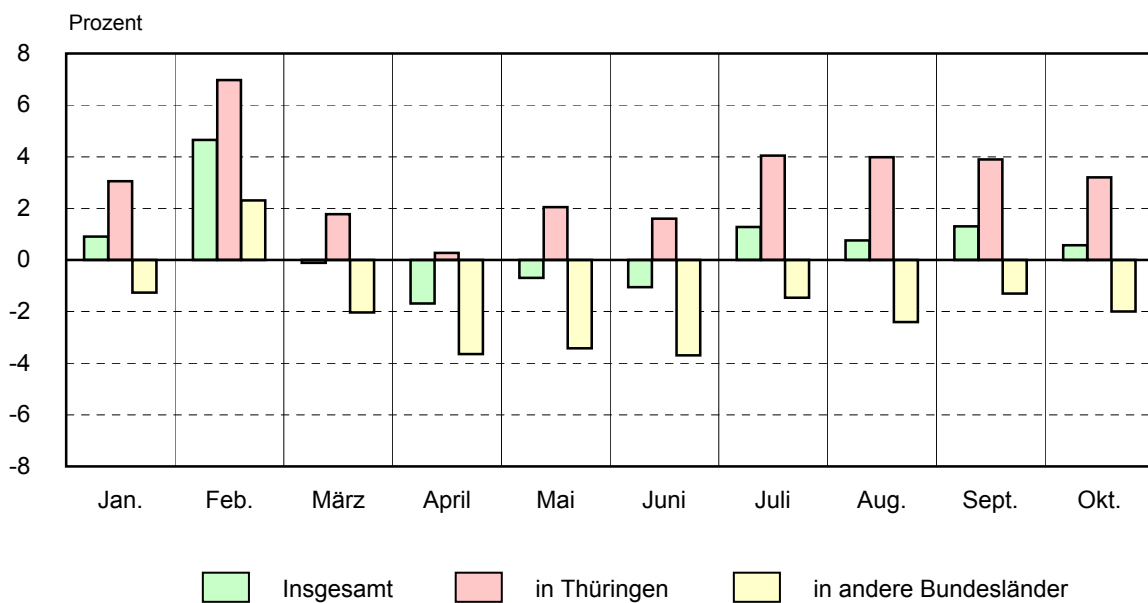
2) Verordnung über Meldepflichten über Marktordnungswaren (Marktordnungswaren-Meldeverordnung) vom 24. November 1999 (BGBl. I S. 2286).

### 1. Veränderung der Schlachtungen 2008 gegenüber dem jeweiligen Vorjahresmonat



Thüringer Landesamt für Statistik

### 2. Veränderung der Milchanlieferung an Molkereien 2008 gegenüber dem jeweiligen Vorjahresmonat



Thüringer Landesamt für Statistik

### 1. Schlachtungen und Schlachtmenge 2008 <sup>\*)</sup>

Monat Zeitraum	Rinder ins- gesamt	Davon				Kälber <sup>2)</sup>	Schweine	Schafe, Lämmer, Hammel	Ziegen	Pferde	
		Ochsen	Bullen	Kühe	Färsen <sup>1)</sup>						
<b>Anzahl der Schlachtungen in Stück</b>											
November	I	6 740	53	2 498	3 257	932	252	146 830	1 290	88	44
	G	6 112	44	2 176	3 177	715	215	142 712	637	7	38
	H	628	9	322	80	217	37	4 118	653	81	6
Januar-November	I	72 760	575	25 721	39 524	6 940	1 968	1 578 511	6 951	1 018	169
	G	70 272	543	24 483	39 156	6 090	1 795	1 561 326	4 642	478	138
	H	2 488	32	1 238	368	850	173	17 185	2 309	540	31
<b>Dagegen 2007</b>											
November	I	7 000	65	2 503	3 776	656	182	162 330	1 244	74	22
	G	6 500	59	2 242	3 719	480	150	157 551	654	31	16
	H	500	6	261	57	176	32	4 779	590	43	6
Januar-November	I	64 846	549	23 081	36 123	5 093	1 544	1 624 960	6 750	823	173
	G	62 513	522	21 954	35 811	4 226	1 390	1 606 286	4 709	392	133
	H	2 333	27	1 127	312	867	154	18 674	2 041	431	40
<b>Schlachtmenge in Tonnen</b>											
November	I	2 037	16	877	902	242	22	13 636	28	2	12
	G	1 843	14	764	880	186	19	13 254	14	0	10
	H	194	3	113	22	56	3	382	14	1	2
Januar-November	I	21 957	177	9 143	10 849	1 787	161	145 446	153	18	45
	G	21 185	167	8 703	10 748	1 567	147	143 858	102	9	36
	H	772	10	440	102	220	14	1 589	51	10	8
<b>Dagegen 2007</b>											
November	I	2 155	19	916	1 050	170	14	15 006	27	1	6
	G	1 996	17	821	1 034	125	12	14 564	14	1	4
	H	159	2	96	16	46	3	442	13	1	2
Januar-November	I	19 824	162	8 438	9 899	1 326	108	150 184	149	15	46
	G	19 093	154	8 026	9 813	1 101	97	148 453	104	7	35
	H	731	8	412	86	225	11	1 731	45	8	11
<b>Durchschnittsschlachtgewichte in Kilogramm</b>											
November	G	302	310	351	277	260	86	93	22	18	264
<b>Dagegen 2007</b>											
November	G	307	292	366	278	260	79	92	22	18	264

\*) tauglich beurteilte Tiere - 1) ausgewachsene weibliche Rinder, die noch nicht gekalbt haben - 2) Tiere, deren Schlachtkörper als Kälber zugeschnitten sind

I Schlachtungen insgesamt, G Gewerbliche Schlachtungen, H Hausschlachtungen

## 2. Milchlieferung an Molkereien

Lfd. Nr.	Kreisfreie Stadt Landkreis Land	Januar	Februar	März	April	Mai
		Tonnen				
1	Stadt Erfurt	461	437	482	463	476
2	Stadt Gera	328	325	342	332	343
3	Stadt Jena	-	-	-	-	-
4	Stadt Suhl	-	-	-	-	-
5	Stadt Weimar	100	97	110	113	122
6	Stadt Eisenach	414	399	416	398	424
7	Eichsfeld	4 815	4 592	4 872	4 715	4 914
8	Nordhausen	3 161	3 010	3 229	3 145	3 249
9	Wartburgkreis	6 984	6 587	6 970	6 768	7 017
10	Unstrut-Hainich-Kreis	4 770	4 407	4 795	4 416	4 611
11	Kyffhäuserkreis	2 226	2 141	2 315	2 180	2 299
12	Schmalkalden-Meiningen	4 833	4 551	4 824	4 608	4 854
13	Gotha	3 399	3 212	3 469	3 296	3 414
14	Sömmerda	3 654	3 472	3 701	3 551	3 690
15	Hildburghausen	4 700	4 401	4 720	4 534	4 564
16	Ilm-Kreis	2 500	2 400	2 530	2 415	2 492
17	Weimarer Land	4 655	4 501	4 785	4 644	4 802
18	Sonneberg	1 696	1 596	1 663	1 607	1 671
19	Saalfeld-Rudolstadt	3 749	3 691	3 946	3 694	3 747
20	Saale-Holzland-Kreis	4 805	4 611	4 926	4 668	4 870
21	Saale-Orla-Kreis	9 518	9 099	9 628	9 314	9 668
22	Greiz	8 497	8 047	8 545	8 241	8 576
23	Altenburger Land	3 632	3 519	3 739	3 627	3 797
<b>24</b>	<b>Thüringen</b>	<b>78 897</b>	<b>75 095</b>	<b>80 007</b>	<b>76 729</b>	<b>79 600</b>
<b>25</b>	<b>Dagegen 2007</b>	<b>78 188</b>	<b>71 758</b>	<b>80 097</b>	<b>78 043</b>	<b>80 160</b>



**2008 nach Kreisen**

Juni	Juli	August	September	Oktober	November	Dezember	Lfd. Nr.
Tonnen							
468	481	486	466	442			1
319	330	323	302	307			2
-	-	-	-	-			3
-	-	-	-	-			4
116	118	116	109	110			5
416	440	437	418	440			6
4 729	4 840	4 698	4 457	4 451			7
3 170	3 265	3 113	3 025	3 096			8
6 547	7 046	6 779	6 330	6 368			9
4 478	4 662	4 544	4 336	4 341			10
2 231	2 318	2 227	2 126	2 205			11
4 519	4 721	4 597	4 378	4 428			12
3 245	3 413	3 218	2 973	3 029			13
3 501	3 699	3 650	3 478	3 562			14
4 279	4 472	4 438	4 288	4 385			15
2 355	2 470	2 417	2 261	2 335			16
4 564	4 660	4 529	4 359	4 448			17
1 596	1 661	1 638	1 569	1 568			18
3 601	3 907	3 889	3 689	3 714			19
4 674	4 890	4 798	4 537	4 588			20
9 324	9 812	9 621	9 149	9 224			21
8 320	8 727	8 617	8 189	8 278			22
3 568	3 692	3 601	3 463	3 568			23
<b>76 020</b>	<b>79 624</b>	<b>77 736</b>	<b>73 902</b>	<b>74 887</b>			<b>24</b>
<b>76 834</b>	<b>78 615</b>	<b>77 150</b>	<b>72 966</b>	<b>74 460</b>			<b>25</b>

### 3. Milchlieferung an Molkereien 2008 nach Ländern

Monat Zeitraum	Milch- lieferung insgesamt	Davon an Molkereien in									
		Thürin- gen	Bayern	Berlin	Hessen	Meckl.- Vorp.	Nieder- sachsen	Nordrh.- Westfal.	Rheinl.- Pfalz	Sachsen	Sachsen- Anhalt
Tonnen											
Januar	78 897	40 520	20 913	239	56	892	339	1 902	6 702	3 011	4 323
Februar	75 095	38 603	19 846	238	55	851	316	1 792	6 289	2 907	4 198
März	80 007	41 160	21 074	244	64	945	340	1 941	6 658	3 104	4 477
April	76 729	39 204	20 309	1 169	54	-	323	1 911	6 443	2 980	4 336
Mai	79 600	40 756	20 944	1 224	65	-	331	1 982	6 735	3 135	4 428
Juni	76 020	38 885	20 121	1 194	57	-	312	1 915	6 247	2 978	4 311
Juli	79 624	40 774	21 020	1 125	57	-	339	1 987	6 747	3 131	4 444
August	77 736	39 759	20 625	1 076	59	-	326	1 953	6 570	3 074	4 294
September	73 902	37 411	19 859	1 045	55	-	307	2 023	6 204	2 891	4 107
Oktober	74 887	38 017	20 095	1 050	52	-	321	2 069	6 245	2 932	4 106
Januar-Oktober	772 497	395 089	204 806	8 604	574	2 688	3 254	19 475	64 840	30 143	43 024
<b>Dagegen 2007</b>											
Januar	78 188	39 321	21 112	-	46	916	379	2 051	7 163	2 856	4 344
Februar	71 758	36 089	19 451	-	42	796	340	1 894	6 580	2 619	3 947
März	80 097	40 445	21 480	-	46	926	366	2 138	7 410	2 938	4 348
April	78 043	39 098	21 099	-	41	928	361	2 098	7 313	2 857	4 248
Mai	80 160	39 937	21 704	-	59	972	375	2 184	7 637	2 975	4 317
Juni	76 834	38 273	20 950	-	53	957	356	2 104	7 278	2 870	3 993
Juli	78 615	39 190	21 469	-	60	953	373	2 162	7 349	2 971	4 088
August	77 150	38 235	21 193	-	63	924	350	2 132	7 164	2 954	4 135
September	72 966	36 002	20 145	-	65	902	330	1 991	6 811	2 795	3 925
Oktober	74 460	36 838	20 516	-	59	890	337	2 018	6 948	2 836	4 018
Januar-Oktober	768 271	383 428	209 119	-	534	9 164	3 567	20 772	71 653	28 671	41 363

#### 4. Legehennenhaltung und Eiererzeugung 2008 nach Monaten und im Nov. 2008 nach der Größenstruktur

Monat Größenstruktur Haltungskapazität von ... bis unter ... Hennenhaltungsplätze <sup>1)</sup>	Betriebe	Hennen- haltungs- plätze <sup>1)</sup>	Legehennen <sup>2)</sup>		Erzeugte Eier <sup>3)</sup> 1 000 Stück	Lege- leistung Eier je Henne Stück	Auslastung der Haltungs- kapazität Prozent
			am 1. des Berichts- monats	im Durch- schnitt			
			Anzahl				
Januar	24	2 249 859	1 796 508	1 801 092	46 042	25,6	79,8
Februar	24	2 243 679	1 805 675	1 813 961	40 554	22,4	80,5
März	24	2 243 679	1 822 247	1 776 477	43 468	24,5	81,2
April	24	2 219 259	1 730 707	1 762 042	43 563	24,7	78,0
Mai	24	2 211 189	1 793 376	1 758 114	46 658	26,5	81,1
Juni	24	2 211 189	1 722 851	1 747 242	44 005	25,2	77,9
Juli	24	2 211 189	1 771 633	1 747 226	44 796	25,6	80,1
August	24	2 211 189	1 722 818	1 677 069	39 666	23,7	77,9
September	24	2 211 189	1 631 319	1 747 154	43 602	25,0	73,8
Oktober	24	2 211 189	1 862 988	1 842 490	49 872	27,1	84,3
<b>November</b>	<b>24</b>	<b>2 207 999</b>	<b>1 821 992</b>	<b>1 822 224</b>	<b>46 584</b>	<b>25,6</b>	<b>82,5</b>
davon							
unter 10 000	4	24 300	10 597	12 366	350	28,3	43,6
10 000 - 30 000	5	83 868	69 632	74 425	2 028	27,3	83,0
30 000 - 100 000	12	743 037	652 346	645 281	15 833	24,5	87,8
100 000 und mehr	3	1 356 794	1 089 417	1 090 153	28 373	26,0	80,3

1) bei voller Ausnutzung der für die Hennenhaltung verfügbaren Stallplätze - 2) einschließlich legereifer Junghennen und Legehennen, die sich in der Legepause befinden - 3) einschließlich Bruch-, Knick- und Junghenneneier

**5. Legehennenhaltung, Eiererzeugung**

Lfd. Nr.	Merkmal	Einheit	Januar	Februar	März	April	Mai
1	Hennenhaltungsplätze am 1. des Berichtsmonats <sup>1)</sup>	1 000 St.	2 250	2 244	2 244	2 219	2 211
2	Auslastung der Haltungskapazität am 1. des Berichtsmonats	%	79,8	80,5	81,2	78,0	81,1
3	Legehennen am 1. des Berichtsmonats <sup>2)</sup>	1 000 St.	1 797	1 806	1 822	1 731	1 793
4	Legehennen im Durchschnitt des Berichtsmonats <sup>2)</sup>	1 000 St.	1 801	1 814	1 776	1 762	1 758
5	Erzeugte Eier <sup>3)</sup>	1 000 St.	46 042	40 554	43 468	43 563	46 658
6	Legeleistung Eier je Henne	St.	25,6	22,4	24,5	24,7	26,5
7	Geschlachtetes Geflügel	t	.	.	.	.	.
<b>Dagegen 2007</b>							
8	Auslastung der Haltungskapazität am 1. des Berichtsmonats	%	78,2	71,6	76,7	80,9	82,6
9	Legehennen im Durchschnitt des Berichtsmonats <sup>2)</sup>	1 000 St.	1 664	1 657	1 764	1 831	1 806
10	Erzeugte Eier <sup>3)</sup>	1 000 St.	41 318	36 904	46 889	46 985	48 478
11	Legeleistung Eier je Henne	St.	24,8	22,3	26,6	25,7	26,8
12	Geschlachtetes Geflügel	t	.	.	.	.	.

1) bei voller Ausnutzung der für die Hennenhaltung verfügbaren Stallplätze - 2) einschließlich legereifer Junghennen und

**und Geflügelschlachtung 2008**

Juni	Juli	August	September	Oktober	November	Dezember	Lfd. Nr.
2 211	2 211	2 211	2 211	2 211	2 208		1
77,9	80,1	77,9	73,8	84,3	82,5		2
1 723	1 772	1 723	1 631	1 863	1 822		3
1 747	1 747	1 677	1 747	1 842	1 822		4
44 005	44 796	39 666	43 602	49 872	46 584		5
25,2	25,6	23,7	25,0	27,1	25,6		6
.	.	.	.	.	.		7
78,6	73,3	79,7	76,5	79,2	78,3		8
1 702	1 714	1 753	1 750	1 765	1 760		9
44 228	43 670	44 687	44 139	45 170	42 650		10
26,0	25,5	25,5	25,2	25,6	24,2		11
.	.	.	.	.	.		12

Legehennen, die sich in der Legepause befinden - 3) einschließlich Bruch-, Knick- und Junghenneneier