



# Statistischer Bericht

E II, E III - vj 4 / 08

## **Bauhaupt- und Ausbaugewerbe in Thüringen Januar 2007 - Dezember 2008 nach Kreisen**

---

Bestell - Nr. 05 202

## Zeichenerklärung

- 0 weniger als die Hälfte von 1 in der letzten besetzten Stelle, jedoch mehr als nichts
- nichts vorhanden (genau Null)
- . Zahlenwert unbekannt oder geheim zu halten
- ... Angabe fällt später an
- / Zahlenwert nicht sicher genug
- x Tabellenfach gesperrt, weil Aussage nicht sinnvoll
- ( ) Aussagewert eingeschränkt
- r berichtigte Zahl
- p vorläufige Zahl

Anmerkung: Abweichungen in den Summen erklären sich aus dem Runden von Einzelwerten.

Herausgeber:

Thüringer Landesamt für Statistik  
Europaplatz 3, 99091 Erfurt  
Postfach 90 01 63, 99104 Erfurt

Telefon: 0361 37-84642/84647  
Telefax: 0361 37-84699  
Internet: [www.statistik.thueringen.de](http://www.statistik.thueringen.de)  
E-Mail: [auskunft@statistik.thueringen.de](mailto:auskunft@statistik.thueringen.de)

Auskunft erteilt:

Referat: Produzierendes Gewerbe,  
Baugewerbe, Bautätigkeit  
Telefon: 03681 354-251

Herausgegeben im März 2009

Heft-Nr.: 89 / 09  
Preis: 6,25 EUR

© Thüringer Landesamt für Statistik, Erfurt, 2009

Für nichtgewerbliche Zwecke sind Vervielfältigung und unentgeltliche Verbreitung, auch auszugsweise, mit Quellenangabe gestattet. Die Verbreitung, auch auszugsweise, über elektronische Systeme/Datenträger bedarf der vorherigen Zustimmung. Alle übrigen Rechte bleiben vorbehalten.

# Inhaltsverzeichnis

Seite

<b>Vorbemerkungen</b>	2
-----------------------	---

## Grafiken

Gesamtumsatz je Beschäftigten des Bauhauptgewerbes Januar bis Dezember 2008 nach Kreisen	5
---	---

Gesamtumsatz je Beschäftigten des Ausbaugewerbes Januar bis Dezember 2008 nach Kreisen	6
---	---

## Tabellen

1. Gesamtübersicht über das Baugewerbe nach Vierteljahren und Kreisen	7
2. Betriebe, Beschäftigte, geleistete Arbeitsstunden, Bruttolohn und Bruttogehalt sowie Umsatz im Baugewerbe nach Kreisen (kumuliert 2007 und 2008)	13
3. Gesamtübersicht über das Bauhauptgewerbe nach Monaten und Kreisen	14
4. Betriebe, Beschäftigte, geleistete Arbeitsstunden, Bruttolohn und Bruttogehalt sowie Umsatz und Auftragseingang im Bauhauptgewerbe nach Kreisen (kumuliert 2007 und 2008)	26
5. Baugewerblicher Umsatz im Bauhauptgewerbe Januar bis Dezember 2008 nach Art der Bauten bzw. Auftraggebern und Kreisen in 1000 EUR	27
6. Gesamtübersicht über das Ausbaugewerbe nach Vierteljahren und Kreisen	28
7. Betriebe, Beschäftigte, geleistete Arbeitsstunden, Bruttolohn und Bruttogehalt sowie Umsatz im Ausbaugewerbe nach Kreisen (kumuliert 2007 und 2008)	34

## Vorbemerkungen

### Ziel der Statistik

Die Monatsberichte im Bauhauptgewerbe und die Vierteljahresberichte im Ausbaugewerbe dienen der kurzfristigen Beurteilung der konjunkturellen Lage des Baumarktes. Die Ergebnisse der Statistik sind ein wichtiges Material für die Arbeit der gesetzgebenden Körperschaften, der Bundes- und der Landesregierung, der Verbände, der Kammern sowie sonstiger Institutionen und bilden eine unentbehrliche Grundlage für zahlreiche wirtschaftspolitische Entscheidungen.

### Rechtsgrundlagen

Rechtsgrundlage für die Erhebungen ist das Gesetz über die Statistik im Produzierenden Gewerbe (ProdGewStatG) in der Fassung der Bekanntmachung vom 21. März 2002 (BGBl. I S. 1181), zuletzt geändert durch Artikel 3 des Gesetzes vom 17. März 2008 (BGBl. I S. 399) in Verbindung mit dem Bundesstatistikgesetz (BStatG) vom 22. Januar 1987 (BGBl. I S. 462, 565), zuletzt geändert durch Artikel 3 des Gesetzes vom 7. September 2007 (BGBl. I S. 2246).

### Berichtskreis

In zwei selbstständigen Erhebungen werden die Bereiche Bauhaupt- und Ausbaugewerbe im Sinne des ProdGewStatG auf Grundlage der „Klassifikation der Wirtschaftszweige, Ausgabe 2003 (WZ 2003)“ erfasst. Meldepflichtig sind Betriebe von bundesweit höchstens 20 000 Unternehmen des Bauhauptgewerbes sowie Baubetriebe anderer Unternehmen. Das sind alle Betriebe von Unternehmen des Bauhauptgewerbes mit im Allgemeinen 20 und mehr Beschäftigten und bauhauptgewerbliche Betriebe mit im Allgemeinen 20 und mehr Beschäftigten anderer Unternehmen. Im Ausbaugewerbe werden Betriebe von bundesweit höchstens 9 000 Unternehmen des Ausbaugewerbes sowie Baubetriebe anderer Unternehmen befragt. Das sind alle Betriebe von Unternehmen des Ausbaugewerbes mit im Allgemeinen 20 und mehr Beschäftigten und ausbaugewerbliche Betriebe mit im Allgemeinen 20 und mehr Beschäftigten anderer Unternehmen. Im Rahmen der **jährlichen** Betriebserhebungen (für den Berichtsmonat Juni) werden auch die Berichte der Betriebe von Unternehmen mit 1 bis 19 Beschäftigten im Bauhauptgewerbe und mit 10 bis 19 Beschäftigten im Ausbaugewerbe einbezogen. Aus diesen Erhebungen wird anhand der Zahl der Beschäftigten der Berichtskreis der monatlich bzw. vierteljährlich meldenden Betriebe jährlich neu festgelegt. Damit ist ein Berichtskreisprung verbunden, der insbesondere in den neuen Ländern wegen der raschen Veränderungen der Wirtschafts- und Betriebsstruktur erheblich ist.

### Methodische Hinweise

#### Klassifikation der Wirtschaftszweige

Die Zuordnung der Unternehmen und Betriebe zu den Wirtschaftszweigen erfolgt anhand der „Klassifikation der Wirtschaftszweige, Ausgabe 2003“ (WZ 2003) nach ihrer Haupttätigkeit unter Anwendung des Schwerpunktprinzips. Die WZ 2003 enthält für das Baugewerbe keine Untergliederung nach Bauhaupt- und Ausbaugewerbe, sondern insgesamt fünf Wirtschaftsgruppen bzw. siebzehn Klassen. Zur Sicherung des im Gesetz über die Statistik im Produzierenden Gewerbe (ProdGewStatG) in der Fassung der Bekanntmachung vom 21. März 2002 (BGBl. I S. 1181) festgelegten unterschiedlichen Erhebungskonzeptes für das Bauhaupt- und Ausbaugewerbe werden die beiden Gruppen „Vorbereitende Baustellenarbeiten“ und „Hoch- und Tiefbau“ zum Bauhauptgewerbe und die Gruppen „Bauinstallation“, „Sonstiges Ausbaugewerbe“ und „Vermietung von Baumaschinen und -geräten mit Bedienungspersonal“ zum Ausbaugewerbe gezählt. In den Berichten zum Baugewerbe werden in diesem Sinne die Bezeichnungen Bauhauptgewerbe und Ausbaugewerbe weiter verwendet.

Zur Sicherung des im ProdGewStatG festgelegten unterschiedlichen Erhebungskonzeptes für das Bauhaupt- und Ausbaugewerbe werden die beiden Gruppen „Vorbereitende Baustellenarbeiten“ und „Hoch- und Tiefbau“ zum Bauhauptgewerbe und die Gruppen „Bauinstallation“, „Sonstiges Ausbaugewerbe“ und „Vermietung von Baumaschinen und -geräten mit Bedienungspersonal“ zum Ausbaugewerbe gezählt. In den Berichten zum Baugewerbe werden in diesem Sinne die Bezeichnungen Bauhauptgewerbe und Ausbaugewerbe weiter verwendet.

### Vorjahresangaben

Ausgewiesene Veränderungen zum Vormonat bzw. zum gleichen Zeitraum des Vorjahres sind nicht preis-, saison- und kalenderbereinigt.

### Weitere Hinweise

Die Monatsberichte im Bauhauptgewerbe und die Vierteljahresberichte im Ausbaugewerbe werden als Betriebserhebungen durchgeführt. Durch die Vielzahl von Strukturveränderungen, wie Umprofilierung von Unternehmen und Betrieben, Neugründungen und Betriebsstilllegungen, ergibt sich keine Konstanz im Berichtskreis. Die Angaben des laufenden Jahres sind, bedingt durch eine am Jahresende mögliche Jahreskorrektur, vorläufig. Die Daten der Vorjahre sind endgültige Werte. Angaben, die sachlich nicht exakt sind, werden gesondert gekennzeichnet. Abweichungen in den Summen erklären sich aus dem Runden der Einzelwerte.

## **Definitionen**

### **Betrieb**

Örtliche Betriebseinheit (nicht Unternehmen) des Baugewerbes.

Dazu zählen:

- Einbetriebsunternehmen des Baugewerbes
- örtliche Einheiten (z.B. Haupt- und Zweigniederlassungen) mit Schwerpunkt im Baugewerbe, die zu Unternehmen des Baugewerbes sowie des übrigen produzierenden Gewerbes oder von sonstigen Wirtschaftszweigen gehören, sofern sie Bauleistungen für den Markt erbringen.  
(Baustellen gelten nur dann als Betrieb, wenn sie ein eigenes Bau- oder Lohnbüro haben.)
- Arbeitsgemeinschaften des Baugewerbes.

### **Unternehmen**

Als Unternehmen gilt die kleinste rechtlich selbstständige Einheit, die aus handels- und/oder steuerrechtlichen Gründen Bücher führt und bilanziert, einschließlich ihrer Zweigniederlassungen und Betriebe sowie einschließlich der nicht zum Baugewerbe gehörenden gewerblichen und nichtgewerblichen Unternehmensteile. Dementsprechend gelten auch als Unternehmen rechtlich selbstständige Tochtergesellschaften.

Die statistische Meldepflicht erfasst jedoch nicht die Zweigniederlassungen im Ausland.

### **Beschäftigte**

Alle Personen, die in einem arbeitsrechtlichen Verhältnis zum Betrieb stehen, einschließlich tätige Inhaber und Mitinhaber sowie unbezahlt mithelfende Familienangehörige, soweit diese mindestens 55 Stunden im Monat im Betrieb tätig sind.

### **Bruttolohn- und Bruttogehaltssumme**

Summe der lohnsteuerpflichtigen Bruttobezüge (Bar- und Sachbezüge) der Arbeiter und Angestellten sowie der Auszubildenden. Diese Beträge verstehen sich ohne Pflichtanteile des Arbeitgebers zur Sozialversicherung, ohne Beiträge zu den Sozialkassen des Baugewerbes, ohne Winterbau-Umlage, ohne Aufwendungen für die betriebliche Alters-, Invaliditäts- und Hinterbliebenenversorgung und ohne gezahltes Vorruhestandsgeld sowie ohne Zuschüsse der Bundesagentur für Arbeit (Kurzarbeitergeld, Winterausfallgeld ab der 101. witterungsbedingten Ausfallstunde, Leistungen nach dem Altersteilzeitgesetz). Den Löhnen und Gehältern sind auch die Bezüge von Gesellschaftern, Vorstandsmitgliedern und anderen leitenden Kräften zuzurechnen, soweit sie steuerlich als Einkünfte aus nichtselbstständiger Arbeit anzusehen sind.

### **Geleistete Arbeitsstunden**

Alle auf Baustellen und Bauhöfen tatsächlich geleisteten Stunden werden gemeldet, gleichgültig, ob sie von Arbeitern einschließlich Polieren, Schachtmeistern und Meistern, Inhabern, Familienangehörigen oder Auszubildenden geleistet wurden. Einbezogen werden auch die Arbeitsstunden solcher Arbeitskräfte, die von anderen Unternehmen gegen Entgelt zur Arbeitsleistung überlassen wurden. Etwa geleistete Mehr-, Über-, Nacht-, Sonntags- und Feiertagsstunden werden ebenfalls erfasst. Abgerechnete, aber nicht geleistete Stunden sind abzusetzen. Die geleisteten Arbeitsstunden von mithelfenden Familienangehörigen werden einbezogen, sofern diese mindestens 55 Stunden im Unternehmen bzw. im Betrieb tätig sind.

Nicht einzubeziehen sind Büro- und Berufsschulstunden.

### **Gesamtumsatz (ohne Umsatzsteuer)**

Zum Gesamtumsatz zählt der baugewerbliche Umsatz, der Umsatz aus sonstigen eigenen Erzeugnissen und aus industriellen/handwerklichen Dienstleistungen, der Umsatz aus Handelsware und aus sonstigen nichtindustriellen/nichthandwerklichen Tätigkeiten.

Als baugewerblicher Umsatz zählen die Entgelte für Bauleistungen im Inland, die dem Finanzamt als steuerbare (steuerpflichtige und steuerfreie) Beträge zu melden sind. Der baugewerbliche Umsatz bezieht auch Leistungen aus Nachunternehmertätigkeit und aus der Vergabe von Teilleistungen an Nachunternehmer ein.

Anzahlungen ab 5 000 Euro für Teilleistungen oder Vorauszahlungen vor Ausführung der entsprechenden Leistungen werden gemäß §13 des Umsatzsteuergesetzes einbezogen.

### **Auftragseingang (ohne Umsatzsteuer)**

Als Auftragseingang gilt der Wert aller im Berichtsmonat eingegangenen und vom Betrieb fest akzeptierten Aufträge für bauhauptgewerbliche Bauleistungen im Inland. Um Doppelzahlungen zu vermeiden, wird der Auftragseingang nur von dem Betrieb gemeldet, der den Bauauftrag ausführen wird, d.h., an Nachunternehmer zu vergebende Teile von Bauaufträgen werden nicht in die eigene Meldung einbezogen.

### **Auftragsbestand**

Als Auftragsbestand gilt der Wert aller am Ende des Berichtszeitraumes vorliegenden, fest akzeptierten und noch nicht ausgeführten Bauaufträge im Inland (ohne Umsatzsteuer). Bei bereits in Bau befindlichen Projekten ist der schon produzierte Teil vom gesamten Auftragswert abzusetzen. Fertig gestellte Bauwerke zählen, auch wenn sie noch nicht abgenommen oder abgerechnet sind, nicht mehr zum Auftragsbestand.

### Art der Bauten und Auftraggeber

Maßgebend für die Zuordnung zu den Bauarten ist die überwiegende Zweckbestimmung des Bauwerkes. Die Zuordnungen der Auftraggeber zu den Bauarten (Neugliederung ab 2007) in den statistischen Erhebungen des Bauhauptgewerbes verdeutlicht folgende Tabelle:

Auftraggebergruppe	Auftraggeber	Bauart
Gewerblicher und industrieller Bau, Landwirtschaftlicher Bau	Private Wirtschaft <sup>1)</sup> (Industrie, Handwerk, Handel, Bahn und Post)	Hochbau Tiefbau
Öffentlicher Bau	Körperschaften des öffentlichen Rechts	Hochbau
	Organisationen ohne Erwerbszweck	Hochbau
	Körperschaften des öffentlichen Rechts sowie Organisationen ohne Erwerbszweck	Tiefbau
Wohnungsbau Straßenbau	unabhängig vom Auftraggeber	Hochbau Tiefbau

1) ohne Wohnungsbau

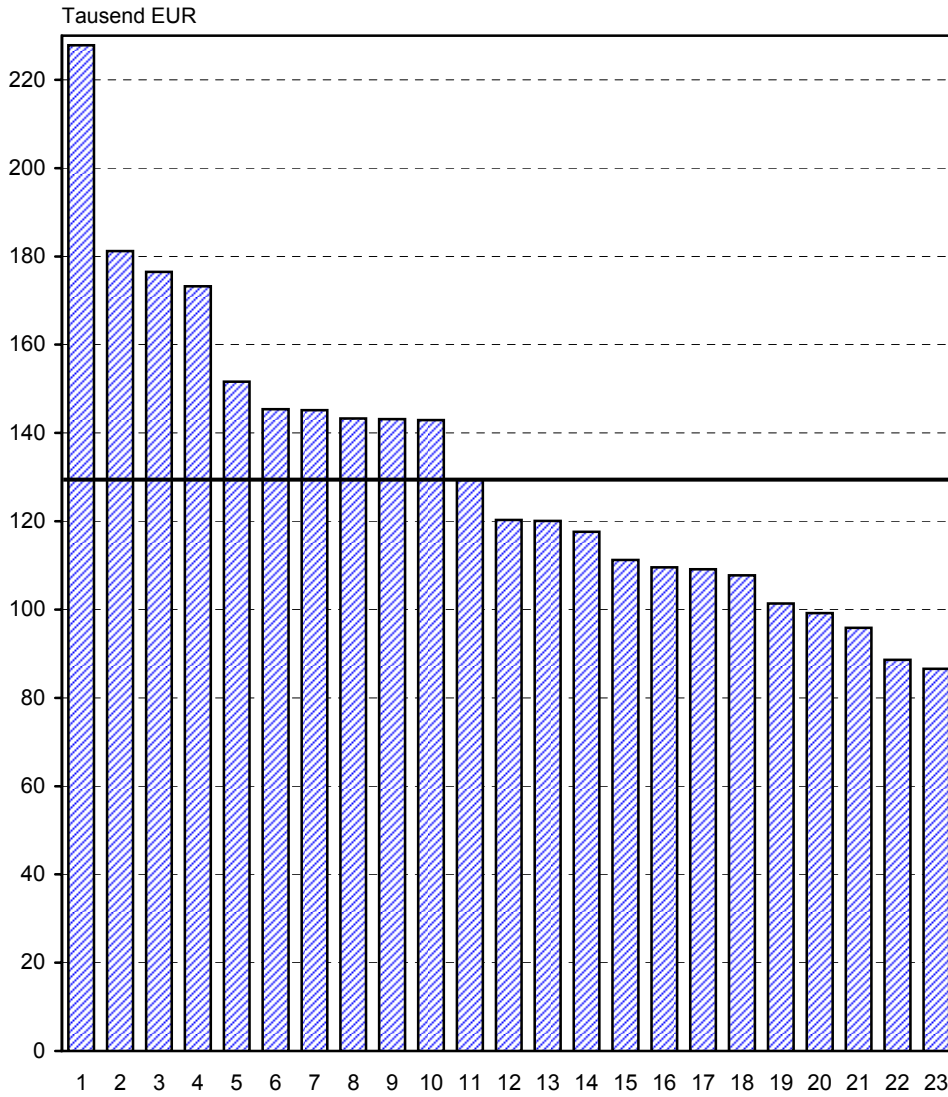
### Abkürzungen

MD Monatsdurchschnitt  
VjD Vierteljahresdurchschnitt

### Wichtiger Hinweis:

Im Rahmen der Reform der Unternehmensstatistik wurde für die Baugewerbestatistiken die Straffung des Erhebungsprogramms in den Betriebserhebungen des Baugewerbes ab 2007 beschlossen und damit eine Entlastung der berichtspflichtigen Baubetriebe erreicht.

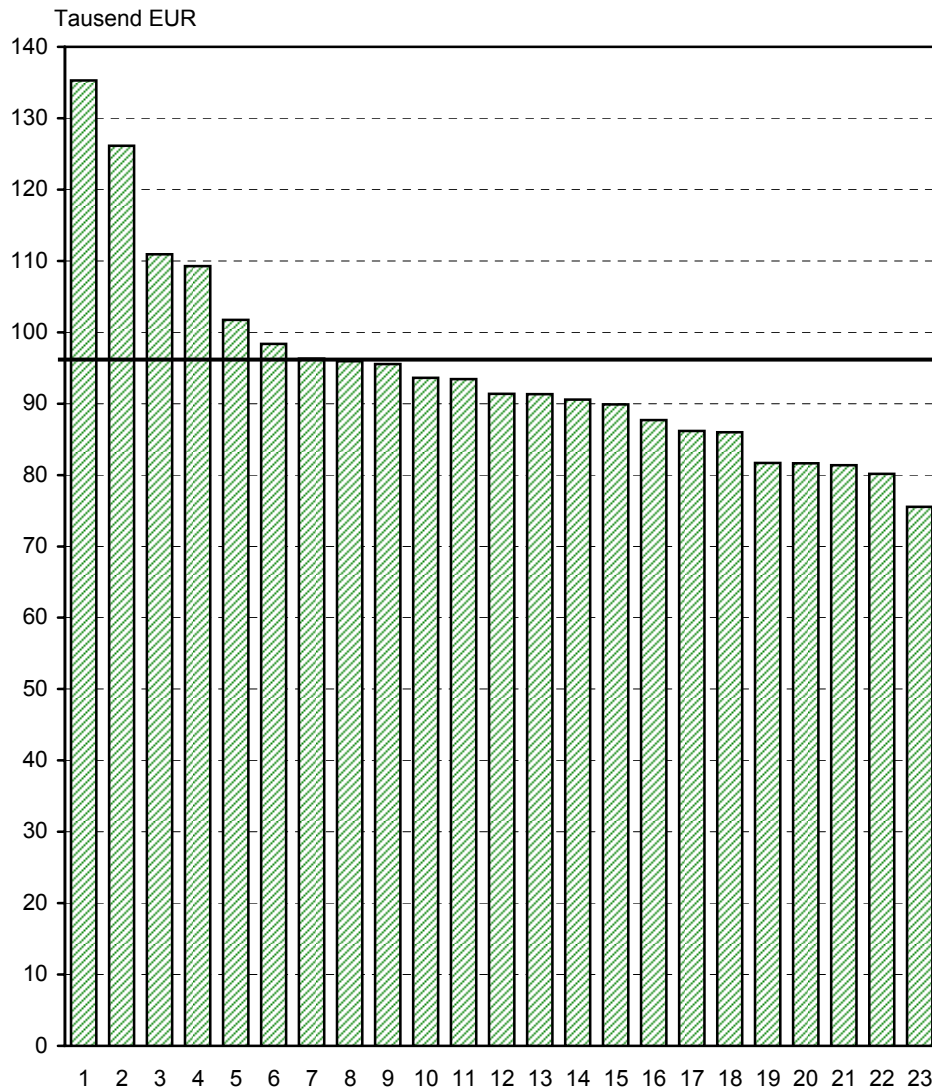
### 1. Gesamtumsatz je Beschäftigten des Bauhauptgewerbes Januar bis Dezember 2008 nach Kreisen



- |                          |                        |                          |
|--------------------------|------------------------|--------------------------|
| 1 Stadt Weimar           | 9 Sömmerda             | 17 Greiz                 |
| 2 Stadt Erfurt           | 10 Sonneberg           | 18 Hildburghausen        |
| 3 Stadt Suhl             | 11 Ilm-Kreis           | 19 Saale-Holzland-Kreis  |
| 4 Stadt Eisenach         | 12 Weimarer Land       | 20 Kyffhäuserkreis       |
| 5 Stadt Jena             | 13 Eichsfeld           | 21 Saale-Orla-Kreis      |
| 6 Stadt Gera             | 14 Altenburger Land    | 22 Unstrut-Hainich-Kreis |
| 7 Schmalkalden-Meiningen | 15 Nordhausen          | 23 Gotha                 |
| 8 Wartburgkreis          | 16 Saalfeld-Rudolstadt |                          |

— Thüringen

## 2. Gesamtumsatz je Beschäftigten des Ausbaugewerbes Januar bis Dezember 2008 nach Kreisen



- |                          |                          |                    |
|--------------------------|--------------------------|--------------------|
| 1 Stadt Jena             | 9 Gotha                  | 17 Eichsfeld       |
| 2 Saale-Orla-Kreis       | 10 Altenburger Land      | 18 Ilm-Kreis       |
| 3 Saale-Holzland-Kreis   | 11 Sömmerda              | 19 Kyffhäuserkreis |
| 4 Weimarer Land          | 12 Saalfeld-Rudolstadt   | 20 Stadt Suhl      |
| 5 Schmalkalden-Meiningen | 13 Unstrut-Hainich-Kreis | 21 Nordhausen      |
| 6 Stadt Weimar           | 14 Wartburgkreis         | 22 Sonneberg       |
| 7 Stadt Gera             | 15 Greiz                 | 23 Stadt Eisenach  |
| 8 Stadt Erfurt           | 16 Hildburghausen        |                    |

— Thüringen



1. Gesamtübersicht über das Baugewerbe nach Vierteljahren und Kreisen

Jahr Vierteljahr	Betriebe <sup>1)</sup>	Beschäftigte <sup>1)</sup>	Geleistete Arbeits- stunden	Bruttolohn- und -gehaltsumme	Gesamt- umsatz	Darunter baugewerb- licher Umsatz
	Anzahl		1 000 Std.	1 000 EUR		
<b>Stadt Erfurt</b>						
2002	84	3 340	4 088	80 593	346 058	341 565
2003	72	2 900	3 637	71 056	328 834	322 612
2004	66	2 904	3 831	73 937	313 846	307 018
2005	62	2 657	3 427	67 912	315 336	310 160
2006	62	2 818	3 603	73 424	383 357	378 523
2007	60	2 958	3 765	80 289	423 031	419 182
2008	63	2 926	3 683	79 736	435 139	430 589
<b>2007</b>						
Januar - März	60	2 856	765	17 762	64 457	63 548
April - Juni	59	2 900	936	20 201	95 504	94 667
Juli - September	59	3 069	1 068	20 658	120 309	119 376
Oktober - Dezember	60	3 005	996	21 668	142 761	141 591
<b>2008</b>						
Januar - März	63	2 884	756	18 187	68 772	67 807
April - Juni	63	2 889	933	19 755	105 706	104 505
Juli - September	63	2 992	1 070	20 799	124 230	123 156
Oktober - Dezember	63	2 937	924	20 996	136 431	135 120
<b>Stadt Gera</b>						
2002	24	1 308	1 390	29 326	115 353	113 220
2003	17	1 116	1 203	25 549	102 254	102 119
2004	16	673	848	17 582	88 697	88 591
2005	17	700	962	16 817	81 013	80 932
2006	17	597	772	13 005	71 110	70 891
2007	13	360	552	7 938	27 451	27 345
2008	13	313	498	7 058	34 910	34 549
<b>2007</b>						
Januar - März	14	405	131	2 019	5 326	5 321
April - Juni	13	350	154	2 082	7 210	7 199
Juli - September	14	378	148	2 009	7 818	7 747
Oktober - Dezember	11	308	119	1 828	7 098	7 078
<b>2008</b>						
Januar - März	13	321	118	1 813	5 945	5 856
April - Juni	13	320	125	1 779	8 784	8 703
Juli - September	13	315	128	1 713	10 005	9 925
Oktober - Dezember	13	294	126	1 753	10 176	10 065
<b>Stadt Jena</b>						
2002	26	1 482	1 730	33 905	177 041	171 245
2003	24	1 254	1 441	30 122	161 875	152 282
2004	21	1 086	1 224	27 418	132 505	125 698
2005	18	986	1 087	24 149	135 537	128 657
2006	17	1 027	1 174	24 940	154 861	145 254
2007	17	1 040	1 146	26 279	132 393	125 292
2008	16	1 041	1 195	29 127	151 871	144 466
<b>2007</b>						
Januar - März	17	1 058	226	5 560	23 115	21 920
April - Juni	17	1 073	314	6 549	30 904	28 868
Juli - September	17	1 007	325	6 870	33 867	31 904
Oktober - Dezember	16	1 020	280	7 300	44 507	42 601
<b>2008</b>						
Januar - März	16	1 036	214	6 156	18 477	16 984
April - Juni	16	1 040	340	7 328	34 870	33 063
Juli - September	16	1 044	346	7 444	43 365	41 372
Oktober - Dezember	16	1 042	295	8 199	55 158	53 046
<b>Stadt Suhl</b>						
2002	18	863	1 007	19 510	87 073	86 160
2003	18	715	816	17 003	74 208	73 027
2004	14	578	690	13 860	66 902	66 218
2005	14	586	701	14 164	64 081	63 448
2006	13	522	693	12 619	67 719	67 021
2007	12	445	550	10 541	58 774	58 520
2008	10	432	520	10 571	57 944	57 367
<b>2007</b>						
Januar - März	12	444	119	2 462	7 549	7 523
April - Juni	12	447	133	2 587	11 742	11 623
Juli - September	11	451	168	2 946	21 664	21 644
Oktober - Dezember	11	439	130	2 546	17 820	17 731
<b>2008</b>						
Januar - März	10	421	96	2 067	10 903	10 794
April - Juni	10	443	136	2 619	14 254	14 104
Juli - September	10	456	153	2 945	17 224	17 073
Oktober - Dezember	10	406	136	2 939	15 564	15 396

1) Vierteljahresdurchschnitt

Noch: 1. Gesamtübersicht über das Baugewerbe nach Vierteljahren und Kreisen

Jahr Vierteljahr	Betriebe <sup>1)</sup>	Beschäftigte <sup>1)</sup>	Geleistete Arbeits- stunden	Bruttolohn- und -gehaltssumme	Gesamt- umsatz	Darunter baugewerb- licher Umsatz
	Anzahl		1 000 Std.	1 000 EUR		
<b>Stadt Weimar</b>						
2002	21	720	922	17 152	71 844	70 792
2003	21	661	932	16 639	67 546	66 401
2004	18	603	851	15 468	65 956	65 330
2005	20	602	886	15 302	66 429	65 928
2006	15	393	530	9 192	42 320	41 900
2007	14	442	607	10 225	55 639	55 581
2008	16	542	699	13 110	90 862	90 578
<b>2007</b>						
Januar - März	13	418	138	2 181	6 972	6 958
April - Juni	14	426	144	2 437	11 902	11 889
Juli - September	14	440	152	2 526	12 651	12 629
Oktober - Dezember	16	485	174	3 080	24 114	24 105
<b>2008</b>						
Januar - März	16	493	141	2 812	18 250	18 193
April - Juni	16	537	172	3 112	21 607	21 540
Juli - September	16	569	194	3 474	22 768	22 704
Oktober - Dezember	17	569	192	3 712	28 237	28 141
<b>Stadt Eisenach</b>						
2002	14	549	614	12 594	48 254	41 463
2003	13	510	584	11 379	44 624	39 181
2004	13	586	723	13 750	47 000	41 735
2005	14	578	803	13 936	49 017	43 094
2006	12	575	800	14 569	60 034	54 039
2007	12	639	836	16 673	63 058	59 159
2008	12	690	883	18 569	86 598	83 477
<b>2007</b>						
Januar - März	12	602	172	3 650	9 503	8 540
April - Juni	11	599	202	3 919	14 615	13 725
Juli - September	11	677	230	4 274	16 649	15 683
Oktober - Dezember	12	679	232	4 830	22 291	21 211
<b>2008</b>						
Januar - März	13	666	176	4 161	13 409	12 568
April - Juni	12	691	232	4 542	18 630	17 568
Juli - September	12	712	254	4 842	25 757	25 177
Oktober - Dezember	12	692	221	5 023	28 802	28 165
<b>Eichsfeld</b>						
2002	49	1 742	2 171	35 256	138 114	134 202
2003	40	1 531	1 911	31 030	118 305	115 642
2004	38	1 335	1 715	28 638	111 871	110 074
2005	40	1 326	1 763	28 603	121 767	120 129
2006	35	1 248	1 657	27 716	121 541	119 820
2007	32	1 248	1 661	29 221	123 055	121 589
2008	32	1 300	1 731	30 732	137 914	136 339
<b>2007</b>						
Januar - März	32	1 133	310	5 898	20 644	20 372
April - Juni	32	1 252	425	7 224	30 850	30 487
Juli - September	30	1 297	479	7 741	36 501	36 034
Oktober - Dezember	33	1 311	446	8 359	35 060	34 696
<b>2008</b>						
Januar - März	33	1 207	323	6 230	20 965	20 638
April - Juni	33	1 345	470	7 853	35 100	34 612
Juli - September	32	1 347	507	8 451	41 844	41 445
Oktober - Dezember	31	1 299	431	8 198	40 005	39 644
<b>Nordhausen</b>						
2002	36	1 323	1 890	30 064	124 746	123 436
2003	29	1 109	1 599	25 555	118 771	118 233
2004	30	1 207	1 663	28 009	112 663	112 266
2005	25	1 078	1 495	25 364	104 248	103 763
2006	21	968	1 407	24 642	106 831	105 616
2007	22	1 064	1 516	27 350	121 115	119 738
2008	22	937	1 371	24 509	96 561	96 358
<b>2007</b>						
Januar - März	22	997	341	6 513	21 117	20 739
April - Juni	22	1 050	392	6 818	31 114	30 747
Juli - September	22	1 186	392	6 824	34 141	33 873
Oktober - Dezember	23	1 021	391	7 196	34 744	34 378
<b>2008</b>						
Januar - März	23	1 008	315	5 822	19 338	19 330
April - Juni	23	948	374	6 492	23 186	23 182
Juli - September	21	895	354	5 910	27 537	27 530
Oktober - Dezember	22	897	329	6 285	26 499	26 315

1) Vierteljahresdurchschnitt

Noch: 1. Gesamtübersicht über das Baugewerbe nach Vierteljahren und Kreisen

Jahr Vierteljahr	Betriebe <sup>1)</sup>	Beschäftigte <sup>1)</sup>	Geleistete Arbeits- stunden	Bruttolohn- und -gehaltssumme	Gesamt- umsatz	Darunter baugewerb- licher Umsatz
	Anzahl		1 000 Std.	1 000 EUR		
<b>Wartburgkreis</b>						
2002	49	1 651	2 144	37 350	144 212	143 245
2003	40	1 462	1 937	34 396	140 692	140 166
2004	34	1 325	1 697	31 300	116 205	115 665
2005	27	1 047	1 365	25 308	115 402	114 586
2006	23	1 004	1 351	25 819	128 538	126 923
2007	22	1 048	1 392	27 707	126 982	125 012
2008	22	1 010	1 359	27 353	129 434	127 001
<b>2007</b>						
Januar - März	23	1 050	293	5 970	21 514	21 368
April - Juni	23	1 038	350	6 808	29 310	28 681
Juli - September	22	1 062	396	7 454	36 133	35 585
Oktober - Dezember	21	1 041	352	7 476	40 025	39 378
<b>2008</b>						
Januar - März	22	976	281	5 964	20 120	19 640
April - Juni	22	1 007	350	6 803	34 356	33 682
Juli - September	22	1 027	379	7 167	35 793	35 346
Oktober - Dezember	22	1 029	349	7 419	39 165	38 335
<b>Unstrut-Hainich-Kreis</b>						
2002	42	1 473	1 994	30 039	100 284	97 374
2003	39	1 410	1 873	29 655	105 020	100 794
2004	33	1 231	1 634	26 966	94 988	90 163
2005	32	1 190	1 573	26 444	98 112	90 853
2006	31	1 148	1 567	25 143	94 461	89 703
2007	30	1 162	1 541	24 867	98 829	97 187
2008	27	1 069	1 432	23 837	96 675	95 322
<b>2007</b>						
Januar - März	30	1 116	330	5 351	14 739	14 388
April - Juni	30	1 191	404	6 342	24 787	24 445
Juli - September	30	1 191	422	6 511	28 232	27 784
Oktober - Dezember	30	1 149	385	6 663	31 070	30 570
<b>2008</b>						
Januar - März	28	1 000	313	5 108	17 080	16 817
April - Juni	27	1 091	379	6 084	27 961	27 686
Juli - September	27	1 122	388	6 327	25 377	24 966
Oktober - Dezember	25	1 064	352	6 319	26 257	25 853
<b>Kyffhäuserkreis</b>						
2002	37	1 134	1 390	22 605	88 358	87 565
2003	29	913	1 169	19 373	70 787	70 677
2004	26	901	1 160	19 908	79 419	79 367
2005	24	.	.	.	.	.
2006	21	.	.	.	.	.
2007	20	818	1 071	20 618	78 257	78 257
2008	20	758	938	18 995	72 962	72 962
<b>2007</b>						
Januar - März	20	798	232	4 697	13 425	13 425
April - Juni	20	835	269	5 154	18 524	18 524
Juli - September	20	808	290	5 291	21 521	21 521
Oktober - Dezember	20	831	279	5 476	24 788	24 788
<b>2008</b>						
Januar - März	21	743	199	4 525	13 639	13 639
April - Juni	20	774	253	4 786	19 206	19 206
Juli - September	20	762	268	4 835	21 110	21 110
Oktober - Dezember	18	754	219	4 850	19 007	19 007
<b>Schmalkalden-Meiningen</b>						
2002	55	2 043	2 635	45 398	201 678	195 666
2003	47	1 726	2 192	38 063	169 656	160 663
2004	44	1 471	1 923	32 026	138 562	133 944
2005	38	1 266	1 712	29 180	136 905	132 629
2006	35	1 175	1 530	27 372	145 959	141 399
2007	33	1 190	1 490	26 566	130 035	123 334
2008	32	1 191	1 470	28 472	150 881	142 994
<b>2007</b>						
Januar - März	32	1 157	294	5 544	19 739	18 533
April - Juni	32	1 189	388	6 739	33 008	31 359
Juli - September	32	1 203	426	6 876	38 504	36 623
Oktober - Dezember	34	1 212	382	7 407	38 784	36 819
<b>2008</b>						
Januar - März	34	1 259	308	6 436	22 454	21 110
April - Juni	32	1 161	410	7 342	42 105	40 213
Juli - September	31	1 172	407	7 251	45 252	42 737
Oktober - Dezember	32	1 173	345	7 444	41 069	38 933

1) Vierteljahresdurchschnitt

Noch: 1. Gesamtübersicht über das Baugewerbe nach Vierteljahren und Kreisen

Jahr Vierteljahr	Betriebe <sup>1)</sup>	Beschäftigte <sup>1)</sup>	Geleistete Arbeits- stunden	Bruttolohn- und -gehaltsumme	Gesamt- umsatz	Darunter baugewerb- licher Umsatz
	Anzahl		1 000 Std.		1 000 EUR	
<b>Gotha</b>						
2002	52	1 693	2 121	35 321	135 060	134 316
2003	40	1 315	1 630	27 524	107 917	107 077
2004	43	1 283	1 669	28 713	116 418	114 792
2005	39	1 360	1 834	30 019	113 589	112 575
2006	39	1 590	2 305	35 365	137 438	136 578
2007	38	1 706	2 554	37 613	136 215	135 330
2008	42	1 784	2 643	40 486	161 096	160 360
<b>2007</b>						
Januar - März	36	1 532	485	7 549	22 623	22 462
April - Juni	36	1 675	667	9 379	28 823	28 535
Juli - September	38	1 810	722	10 197	37 170	37 015
Oktober - Dezember	41	1 806	680	10 487	47 599	47 317
<b>2008</b>						
Januar - März	42	1 809	617	9 473	27 508	27 313
April - Juni	42	1 780	694	10 162	47 798	47 600
Juli - September	42	1 824	738	10 534	43 729	43 589
Oktober - Dezember	40	1 722	593	10 318	42 061	41 858
<b>Sömmerda</b>						
2002	27	1 018	1 259	21 585	90 403	89 854
2003	21	951	1 195	19 576	87 050	86 229
2004	17	830	1 127	18 174	86 321	85 558
2005	18	825	1 121	18 807	88 449	87 932
2006	19	844	1 175	19 911	102 369	101 883
2007	20	902	1 269	21 026	108 440	107 631
2008	19	895	1 260	21 530	116 832	116 260
<b>2007</b>						
Januar - März	20	854	243	4 461	13 653	13 489
April - Juni	19	902	327	5 461	25 687	25 541
Juli - September	19	904	356	5 420	31 283	31 062
Oktober - Dezember	20	947	343	5 684	37 817	37 539
<b>2008</b>						
Januar - März	19	894	263	4 849	16 338	16 194
April - Juni	18	886	335	5 331	28 407	28 277
Juli - September	18	903	348	5 649	36 339	36 209
Oktober - Dezember	19	895	314	5 702	35 748	35 580
<b>Hildburghausen</b>						
2002	22	672	868	14 590	48 601	46 998
2003	20	631	864	13 212	47 973	46 360
2004	16	522	700	11 448	40 983	39 315
2005	16	561	775	12 549	48 792	47 434
2006	16	569	772	12 954	61 455	60 236
2007	16	603	803	14 156	59 848	58 724
2008	18	626	794	14 990	63 238	61 906
<b>2007</b>						
Januar - März	16	571	156	2 878	8 338	8 112
April - Juni	16	610	210	3 579	14 315	13 995
Juli - September	16	625	226	3 709	17 791	17 544
Oktober - Dezember	17	606	212	3 989	19 403	19 072
<b>2008</b>						
Januar - März	18	603	152	3 155	9 125	8 919
April - Juni	18	650	229	3 916	15 565	15 255
Juli - September	18	639	222	3 983	19 282	18 887
Oktober - Dezember	17	613	191	3 937	19 266	18 846
<b>Ilm-Kreis</b>						
2002	34	1 096	1 370	24 784	95 735	93 930
2003	25	849	1 099	20 132	85 681	83 988
2004	20	785	1 029	19 476	81 154	79 526
2005	23	789	1 067	19 807	89 388	88 693
2006	17	656	931	18 215	93 920	93 169
2007	23	779	1 078	20 956	96 733	95 331
2008	23	843	1 179	21 626	100 695	98 806
<b>2007</b>						
Januar - März	22	729	209	4 518	15 882	15 640
April - Juni	22	759	276	5 194	23 586	23 248
Juli - September	23	805	311	5 397	22 227	21 846
Oktober - Dezember	24	824	282	5 847	35 039	34 597
<b>2008</b>						
Januar - März	23	793	225	4 600	17 712	17 585
April - Juni	22	843	314	5 336	24 329	23 791
Juli - September	22	863	335	5 573	26 397	25 902
Oktober - Dezember	23	871	305	6 118	32 257	31 528

1) Vierteljahresdurchschnitt

Noch: 1. Gesamtübersicht über das Baugewerbe nach Vierteljahren und Kreisen

Jahr Vierteljahr	Betriebe <sup>1)</sup>	Beschäftigte <sup>1)</sup>	Geleistete Arbeits- stunden	Bruttolohn- und -gehaltsumme	Gesamt- umsatz	Darunter baugewerb- licher Umsatz
	Anzahl		1 000 Std.	1 000 EUR		
<b>Weimarer Land</b>						
2002	28	1 343	1 679	30 812	125 448	122 402
2003	23	1 157	1 485	27 948	116 577	112 923
2004	20	852	1 005	20 267	100 086	97 361
2005	17	.	.	.	.	.
2006	17	.	.	.	.	.
2007	19	1 032	1 307	25 985	119 240	117 196
2008	19	1 051	1 314	27 260	126 593	123 946
<b>2007</b>						
Januar - März	19	1 013	261	5 547	18 806	18 472
April - Juni	19	1 000	333	6 175	29 722	29 320
Juli - September	19	1 080	385	6 821	32 863	32 212
Oktober - Dezember	17	1 034	329	7 441	37 849	37 192
<b>2008</b>						
Januar - März	19	1 037	257	5 985	20 660	20 091
April - Juni	19	1 016	332	6 620	32 859	32 116
Juli - September	19	1 064	395	6 986	34 007	33 220
Oktober - Dezember	20	1 088	330	7 668	39 067	38 520
<b>Sonneberg</b>						
2002	23	806	985	17 072	74 351	73 363
2003	18	678	816	14 103	50 989	49 714
2004	14	566	698	12 017	44 970	43 819
2005	15	516	610	11 031	38 149	37 417
2006	13	474	576	9 713	42 817	42 035
2007	14	518	614	11 467	42 889	42 070
2008	13	505	582	11 819	60 320	59 249
<b>2007</b>						
Januar - März	14	506	111	2 391	4 385	4 276
April - Juni	14	527	159	2 835	11 013	10 632
Juli - September	14	530	181	2 995	12 238	12 108
Oktober - Dezember	15	507	162	3 246	15 252	15 055
<b>2008</b>						
Januar - März	14	447	112	2 478	9 584	9 469
April - Juni	13	502	159	2 905	14 161	13 812
Juli - September	13	527	175	3 200	18 806	18 611
Oktober - Dezember	13	543	136	3 236	17 769	17 356
<b>Saalfeld-Rudolstadt</b>						
2002	44	1 508	1 960	31 884	122 014	120 812
2003	41	1 308	1 717	27 103	98 682	97 529
2004	34	1 052	1 389	23 073	80 090	77 932
2005	28	814	1 053	17 171	66 117	65 422
2006	24	796	1 078	17 615	79 011	76 026
2007	30	927	1 284	20 920	77 844	76 173
2008	28	878	1 228	20 700	87 755	85 963
<b>2007</b>						
Januar - März	30	886	267	4 304	13 287	12 974
April - Juni	29	935	333	5 210	19 949	19 484
Juli - September	29	921	348	5 324	20 880	20 439
Oktober - Dezember	31	964	336	6 081	23 729	23 276
<b>2008</b>						
Januar - März	28	898	252	4 510	16 789	16 443
April - Juni	28	882	322	5 295	21 663	21 183
Juli - September	27	847	328	5 153	23 117	22 664
Oktober - Dezember	27	883	327	5 743	26 185	25 672
<b>Saale-Holzland-Kreis</b>						
2002	38	1 313	1 794	30 374	117 984	112 627
2003	26	1 040	1 492	25 794	99 608	93 182
2004	28	1 026	1 482	26 392	102 576	99 684
2005	27	1 035	1 464	26 505	100 793	96 276
2006	25	993	1 429	25 980	103 858	97 673
2007	26	1 013	1 419	26 404	101 088	95 019
2008	30	1 023	1 489	25 709	109 020	104 434
<b>2007</b>						
Januar - März	26	963	272	5 825	16 918	16 022
April - Juni	26	1 054	370	6 600	24 069	22 264
Juli - September	25	1 052	409	6 965	29 312	27 699
Oktober - Dezember	27	981	367	7 014	30 789	29 034
<b>2008</b>						
Januar - März	31	997	287	5 404	18 032	17 255
April - Juni	30	1 052	430	6 763	30 273	29 062
Juli - September	30	1 063	418	6 944	29 233	27 505
Oktober - Dezember	29	979	353	6 597	31 483	30 612

1) Vierteljahresdurchschnitt

Noch: 1. Gesamtübersicht über das Baugewerbe nach Vierteljahren und Kreisen

Jahr Vierteljahr	Betriebe <sup>1)</sup>	Beschäftigte <sup>1)</sup>	Geleistete Arbeits- stunden	Bruttolohn- und -gehaltsumme	Gesamt- umsatz	Darunter baugewerb- licher Umsatz
	Anzahl		1 000 Std.	1 000 EUR		
<b>Saale-Orla-Kreis</b>						
2002	50	1 701	2 162	35 945	141 028	137 850
2003	44	1 527	1 988	32 817	142 147	139 381
2004	41	1 365	1 801	30 036	129 139	127 284
2005	37	1 233	1 684	27 599	114 823	113 161
2006	33	1 187	1 567	26 532	116 739	114 703
2007	34	1 206	1 665	27 559	112 832	111 086
2008	31	1 132	1 585	26 466	123 335	121 308
<b>2007</b>						
Januar - März	35	1 163	324	5 835	16 356	16 099
April - Juni	35	1 218	444	6 987	32 705	32 286
Juli - September	33	1 253	453	7 178	30 697	30 089
Oktober - Dezember	34	1 191	444	7 559	33 074	32 612
<b>2008</b>						
Januar - März	31	1 057	279	5 411	19 450	19 120
April - Juni	30	1 137	411	6 521	29 332	28 901
Juli - September	30	1 168	436	7 260	36 120	35 317
Oktober - Dezember	31	1 164	459	7 274	38 433	37 970
<b>Greiz</b>						
2002	54	2 687	3 623	61 745	236 614	233 564
2003	46	2 384	3 319	56 035	225 950	223 965
2004	41	2 077	2 914	50 121	207 664	205 536
2005	36	1 803	2 520	42 622	182 819	180 963
2006	35	1 797	2 586	42 693	184 593	182 956
2007	36	1 749	2 451	41 657	170 516	168 995
2008	33	1 642	2 287	39 822	170 890	168 708
<b>2007</b>						
Januar - März	36	1 698	557	9 188	30 334	30 007
April - Juni	36	1 726	604	9 913	39 850	39 566
Juli - September	35	1 775	632	10 342	46 073	45 639
Oktober - Dezember	35	1 795	659	12 215	54 259	53 783
<b>2008</b>						
Januar - März	34	1 644	540	9 205	32 443	31 817
April - Juni	34	1 653	598	9 784	40 577	39 846
Juli - September	34	1 683	608	9 965	50 330	49 909
Oktober - Dezember	31	1 586	541	10 869	47 540	47 136
<b>Altenburger Land</b>						
2002	42	1 473	2 039	33 124	130 948	129 455
2003	34	1 314	1 767	30 104	141 024	140 098
2004	31	1 171	1 637	27 920	128 505	127 758
2005	29	1 040	1 507	25 660	114 419	113 436
2006	29	1 180	1 731	30 872	144 648	143 372
2007	31	1 253	1 881	34 394	136 849	135 357
2008	29	1 219	1 830	35 203	135 840	134 116
<b>2007</b>						
Januar - März	31	1 206	356	7 647	24 276	23 897
April - Juni	31	1 275	473	8 049	33 301	32 886
Juli - September	31	1 277	558	9 339	39 781	39 386
Oktober - Dezember	31	1 253	495	9 359	39 492	39 188
<b>2008</b>						
Januar - März	30	1 225	337	7 535	23 101	22 701
April - Juni	29	1 165	459	8 203	34 854	34 456
Juli - September	29	1 270	573	10 007	41 618	41 036
Oktober - Dezember	27	1 214	462	9 459	36 267	35 923
<b>Thüringen</b>						
2002	867	32 935	41 835	731 029	2 961 200	2 901 102
2003	725	28 458	36 666	644 166	2 706 169	2 642 244
2004	658	25 428	33 409	596 498	2 486 520	2 434 633
2005	612	23 783	31 638	561 327	2 434 549	2 384 284
2006	567	23 384	31 562	562 706	2 655 735	2 600 002
2007	571	24 099	32 451	590 411	2 601 116	2 553 109
2008	569	23 802	31 970	597 682	2 797 366	2 747 056
<b>2007</b>						
Januar - März	572	23 155	6 593	127 749	412 959	404 086
April - Juni	568	24 031	8 309	146 240	622 489	609 971
Juli - September	564	24 801	9 076	153 669	728 305	715 441
Oktober - Dezember	579	24 409	8 473	162 752	837 364	823 610
<b>2008</b>						
Januar - März	581	23 418	6 561	131 884	460 094	450 285
April - Juni	570	23 812	8 458	149 331	705 584	692 361
Juli - September	565	24 264	9 022	156 410	799 242	785 389
Oktober - Dezember	558	23 714	7 930	160 057	832 446	819 021

1) Vierteljahresdurchschnitt

**2. Betriebe, Beschäftigte, geleistete Arbeitsstunden, Bruttolohn und Bruttogehalt sowie Umsatz im Baugewerbe nach Kreisen (kumuliert 2007 und 2008)**

Kreisfreie Stadt Landkreis Land	Zeitraum	Betriebe <sup>1)</sup>	Beschäftigte <sup>1)</sup>	Geleistete Arbeits- stunden	Bruttolohn- und -gehalt- summe	Gesamt- umsatz	Darunter baugewerb- licher Umsatz
		Anzahl		1 000 Std.	1 000 EUR		
		<b>Januar bis Dezember</b>					
Stadt Erfurt	2007	60	2 958	3 765	80 289	423 031	419 182
	2008	63	2 926	3 683	79 736	435 139	430 589
Stadt Gera	2007	13	360	552	7 938	27 451	27 345
	2008	13	313	498	7 058	34 910	34 549
Stadt Jena	2007	17	1 040	1 146	26 279	132 393	125 292
	2008	16	1 041	1 195	29 127	151 871	144 466
Stadt Suhl	2007	12	445	550	10 541	58 774	58 520
	2008	10	432	520	10 571	57 944	57 367
Stadt Weimar	2007	14	442	607	10 225	55 639	55 581
	2008	16	542	699	13 110	90 862	90 578
Stadt Eisenach	2007	12	639	836	16 673	63 058	59 159
	2008	12	690	883	18 569	86 598	83 477
Eichsfeld	2007	32	1 248	1 661	29 221	123 055	121 589
	2008	32	1 300	1 731	30 732	137 914	136 339
Nordhausen	2007	22	1 064	1 516	27 350	121 115	119 738
	2008	22	937	1 371	24 509	96 561	96 358
Wartburgkreis	2007	22	1 048	1 392	27 707	126 982	125 012
	2008	22	1 010	1 359	27 353	129 434	127 001
Unstrut-Hainich-Kreis	2007	30	1 162	1 541	24 867	98 829	97 187
	2008	27	1 069	1 432	23 837	96 675	95 322
Kyffhäuserkreis	2007	20	818	1 071	20 618	78 257	78 257
	2008	20	758	938	18 995	72 962	72 962
Schmalkalden-Meiningen	2007	33	1 190	1 490	26 566	130 035	123 334
	2008	32	1 191	1 470	28 472	150 881	142 994
Gotha	2007	38	1 706	2 554	37 613	136 215	135 330
	2008	42	1 784	2 643	40 486	161 096	160 360
Sömmerda	2007	20	902	1 269	21 026	108 440	107 631
	2008	19	895	1 260	21 530	116 832	116 260
Hildburghausen	2007	16	603	803	14 156	59 848	58 724
	2008	18	626	794	14 990	63 238	61 906
Ilm-Kreis	2007	23	779	1 078	20 956	96 733	95 331
	2008	23	843	1 179	21 626	100 695	98 806
Weimarer Land	2007	19	1 032	1 307	25 985	119 240	117 196
	2008	19	1 051	1 314	27 260	126 593	123 946
Sonneberg	2007	14	518	614	11 467	42 889	42 070
	2008	13	505	582	11 819	60 320	59 249
Saalfeld-Rudolstadt	2007	30	927	1 284	20 920	77 844	76 173
	2008	28	878	1 228	20 700	87 755	85 963
Saale-Holzland-Kreis	2007	26	1 013	1 419	26 404	101 088	95 019
	2008	30	1 023	1 489	25 709	109 020	104 434
Saale-Orla-Kreis	2007	34	1 206	1 665	27 559	112 832	111 086
	2008	31	1 132	1 585	26 466	123 335	121 308
Greiz	2007	36	1 749	2 451	41 657	170 516	168 995
	2008	33	1 642	2 287	39 822	170 890	168 708
Altenburger Land	2007	31	1 253	1 881	34 394	136 849	135 357
	2008	29	1 219	1 830	35 203	135 840	134 116
<b>Thüringen</b>	<b>2007</b>	<b>571</b>	<b>24 099</b>	<b>32 451</b>	<b>590 411</b>	<b>2 601 116</b>	<b>2 553 109</b>
	<b>2008</b>	<b>569</b>	<b>23 802</b>	<b>31 970</b>	<b>597 682</b>	<b>2 797 366</b>	<b>2 747 056</b>

1) Diese Werte beinhalten die Durchschnitte der einbezogenen Vierteljahresergebnisse

3. Gesamtübersicht über das Bauhauptgewerbe nach Monaten und Kreisen

Jahr Monat	Betriebe <sup>1)</sup>	Beschäftigte <sup>1)</sup>	Geleistete Arbeits- stunden	Bruttolohn- und -gehalt- summe	Gesamt- umsatz	Darunter baugewerblicher Umsatz	Auftrags-	
							eingang	bestand
		Anzahl	1 000 Std.	1 000 EUR				
<b>Stadt Erfurt</b>								
2002	40	1 829	1 972	47 784	226 593	226 209	149 856	.
2003	35	1 475	1 654	40 446	203 567	203 194	136 480	.
2004	32	1 639	2 064	45 740	214 301	213 950	141 573	.
2005	29	1 515	1 805	41 840	215 739	215 395	142 723	.
2006	29	1 625	2 005	47 515	285 599	285 274	223 485	.
2007	31	1 893	2 194	54 964	319 609	319 273	273 534	.
2008	31	1 804	2 037	53 733	326 816	326 340	234 673	.
<b>2007</b>								
Januar	31	1 868	119	4 081	13 340	13 325	33 922	.
Februar	31	1 837	117	3 649	17 103	17 088	10 580	.
März	31	1 817	152	3 901	16 995	16 980	31 840	169 821
April	31	1 852	173	4 542	21 183	21 094	14 267	.
Mai	31	1 871	186	4 595	25 081	25 065	14 527	.
Juni	31	1 882	201	4 927	27 151	27 134	26 907	156 795
Juli	30	1 850	213	4 514	25 760	25 756	18 916	.
August	30	1 921	223	4 963	35 072	35 058	37 964	.
September	30	1 968	210	4 746	34 576	34 541	26 185	161 024
Oktober	31	1 982	234	5 121	36 261	36 231	10 536	.
November	31	1 945	227	5 386	41 218	41 200	19 436	.
Dezember	31	1 927	141	4 540	25 871	25 802	28 453	148 344
<b>2008</b>								
Januar	31	1 841	115	4 234	12 545	12 528	8 536	.
Februar	31	1 826	125	3 860	15 932	15 915	11 531	.
März	30	1 796	128	3 935	21 134	21 118	25 554	155 346
April	30	1 761	181	4 543	24 313	24 206	20 525	.
Mai	30	1 755	165	4 269	24 534	24 525	23 462	.
Juni	30	1 755	188	4 625	34 504	34 373	19 129	146 499
Juli	30	1 758	208	4 649	34 126	34 058	26 477	.
August	31	1 844	202	4 570	31 640	31 615	15 688	.
September	31	1 834	215	4 996	31 047	31 024	24 198	152 864
Oktober	32	1 855	200	4 875	38 214	38 197	14 212	.
November	32	1 815	185	4 772	31 900	31 882	27 202	.
Dezember	31	1 802	126	4 405	26 926	26 900	18 159	131 935
<b>Stadt Gera</b>								
2002	14	999	999	21 807	88 575	87 559	88 604	.
2003	11	899	948	20 875	88 574	88 508	89 974	.
2004	10	536	597	12 708	70 734	70 688	81 890	.
2005	9	484	683	12 114	61 712	61 696	53 077	.
2006	10	387	509	9 175	50 866	50 686	43 150	.
2007	6	179	252	3 933	11 307	11 303	8 096	.
2008	5	92	142	2 452	13 433	13 431	7 850	.
<b>2007</b>								
Januar	7	217	23	400	492	492	156	.
Februar	7	200	19	337	639	639	540	.
März	7	199	21	355	943	943	199	2 082
April	7	231	24	398	980	976	1 262	.
Mai	7	234	28	424	1 037	1 037	425	.
Juni	6	134	17	251	981	981	1 112	2 644
Juli	7	202	27	372	1 321	1 321	2 159	.
August	7	184	25	337	1 472	1 472	831	.
September	7	175	22	315	1 078	1 078	283	3 097
Oktober	4	136	19	260	984	984	423	.
November	4	130	18	272	686	686	417	.
Dezember	4	109	9	213	695	695	290	976
<b>2008</b>								
Januar	4	92	9	206	456	456	131	.
Februar	5	98	11	221	843	843	741	.
März	5	89	9	209	855	855	744	1 182
April	5	93	12	224	1 249	1 249	518	.
Mai	5	93	12	217	1 173	1 173	992	.
Juni	5	90	12	190	1 374	1 374	522	468
Juli	5	86	12	187	1 539	1 539	560	.
August	5	90	13	189	1 228	1 228	816	.
September	5	90	13	192	1 077	1 077	585	477
Oktober	5	102	15	218	1 220	1 220	887	.
November	5	97	13	217	1 735	1 735	674	.
Dezember	5	89	9	182	683	682	679	1 159

1) Monatsdurchschnitt



Noch: 3. Gesamtübersicht über das Bauhauptgewerbe nach Monaten und Kreisen

Jahr Monat	Betriebe <sup>1)</sup>	Beschäftigte <sup>1)</sup>	Geleistete Arbeits- stunden	Bruttolohn- und -gehalt- summe	Gesamt- umsatz	Darunter baugewerblicher Umsatz	Auftrags-	
							eingang	bestand
		Anzahl	1 000 Std.	1 000 EUR				
<b>Stadt Jena</b>								
2002	10	760	843	18 539	82 659	79 624	84 458	.
2003	9	731	783	18 340	91 929	88 752	80 983	.
2004	8	708	746	18 263	82 086	78 995	126 064	.
2005	8	616	645	15 973	90 857	87 379	80 024	.
2006	8	642	686	16 238	110 749	105 590	87 039	.
2007	8	687	661	18 142	92 815	88 988	82 294	.
2008	7	693	684	20 488	105 087	100 232	126 047	.
<b>2007</b>								
Januar	8	677	32	1 216	6 002	5 828	1 824	.
Februar	8	671	30	1 045	5 527	5 338	3 970	.
März	8	672	41	1 169	6 275	6 087	6 471	44 363
April	8	669	51	1 421	5 120	4 702	2 819	.
Mai	8	663	59	1 448	7 847	7 610	12 930	.
Juni	8	685	69	1 448	8 330	8 069	8 022	44 720
Juli	8	686	76	1 693	9 395	9 024	5 343	.
August	8	704	71	1 787	7 912	7 588	4 378	.
September	8	694	62	1 570	8 737	8 249	11 352	44 328
Oktober	8	694	67	1 701	9 477	8 915	2 403	.
November	8	721	64	2 044	10 154	9 810	1 823	.
Dezember	8	708	38	1 600	8 038	7 768	20 959	48 853
<b>2008</b>								
Januar	8	696	24	1 496	1 915	1 600	9 220	.
Februar	8	695	26	1 267	4 954	4 624	534	.
März	7	700	40	1 377	5 822	5 502	9 549	59 329
April	7	686	71	1 690	6 716	6 336	21 679	.
Mai	7	683	64	1 729	7 430	7 080	6 824	.
Juni	7	689	73	1 700	10 051	9 682	4 043	65 102
Juli	7	694	77	1 790	10 528	10 030	10 957	.
August	7	682	65	1 724	12 202	11 779	32 115	.
September	7	692	70	1 829	10 318	9 855	12 386	93 093
Oktober	7	704	72	1 946	9 778	9 245	7 535	.
November	7	700	61	2 171	10 752	10 245	5 791	.
Dezember	7	698	40	1 770	14 621	14 254	5 415	77 492
<b>Stadt Suhl</b>								
2002	8	561	637	13 441	64 472	64 472	50 015	.
2003	9	478	536	12 203	57 315	57 313	51 925	.
2004	8	410	485	10 541	55 010	55 010	50 163	.
2005	6	371	422	9 628	49 288	49 268	39 413	.
2006	6	323	413	8 219	49 010	49 010	37 857	.
2007	5	244	245	5 426	42 123	42 123	29 874	.
2008	4	235	244	5 709	41 414	41 414	48 152	.
<b>2007</b>								
Januar	5	318	20	500	1 186	1 186	2 231	.
Februar	5	310	15	442	1 436	1 436	978	.
März	5	229	16	352	2 094	2 094	2 445	5 993
April	5	227	19	402	2 262	2 262	2 153	.
Mai	5	227	20	417	3 120	3 120	4 134	.
Juni	5	228	22	449	2 672	2 672	3 990	8 647
Juli	4	230	24	454	3 626	3 626	1 930	.
August	4	232	25	496	5 964	5 964	1 695	.
September	4	233	22	461	6 634	6 634	2 513	5 640
Oktober	4	232	24	493	5 122	5 122	3 672	.
November	4	232	23	562	4 849	4 849	1 382	.
Dezember	4	227	14	398	3 157	3 157	2 751	4 371
<b>2008</b>								
Januar	4	223	13	362	2 903	2 903	1 151	.
Februar	4	223	11	350	2 308	2 308	1 913	.
März	4	224	11	363	2 795	2 795	4 227	5 750
April	4	224	19	433	2 811	2 811	7 465	.
Mai	4	231	21	465	3 055	3 055	8 357	.
Juni	4	233	24	476	4 057	4 057	2 416	6 256
Juli	4	233	26	519	4 360	4 360	3 802	.
August	4	232	23	549	3 970	3 970	4 028	.
September	4	240	24	537	4 526	4 526	3 358	8 429
Oktober	4	308	37	705	4 922	4 922	6 494	.
November	4	226	21	542	3 541	3 541	3 690	.
Dezember	4	219	13	409	2 166	2 166	1 250	9 011

1) Monatsdurchschnitt

Noch: 3. Gesamtübersicht über das Bauhauptgewerbe nach Monaten und Kreisen

Jahr Monat	Betriebe <sup>1)</sup>	Beschäftigte <sup>1)</sup>	Geleistete Arbeits- stunden	Bruttolohn- und -gehalt- summe	Gesamt- umsatz	Darunter baugewerblicher Umsatz	Auftrags-	
							eingang	bestand
		Anzahl	1 000 Std.	1 000 EUR				
<b>Stadt Weimar</b>								
2002	7	316	388	8 024	38 662	38 631	33 483	.
2003	7	275	372	7 529	33 926	33 877	37 333	.
2004	8	314	419	8 294	41 544	41 431	38 912	.
2005	7	280	365	7 587	34 165	34 133	39 050	.
2006	5	184	232	4 649	21 651	21 647	15 296	.
2007	5	203	261	5 538	36 133	36 132	25 042	.
2008	6	291	343	7 772	66 216	66 216	23 440	.
<b>2007</b>								
Januar	3	163	13	363	240	240	487	.
Februar	3	162	12	316	840	840	1 721	.
März	3	162	17	322	897	897	1 076	3 607
April	4	182	18	439	1 747	1 747	10 270	.
Mai	4	178	20	421	2 240	2 240	742	.
Juni	5	193	24	440	3 435	3 435	1 278	133 263
Juli	5	192	24	447	2 290	2 290	2 283	.
August	5	208	25	461	1 322	1 322	1 236	.
September	5	209	23	460	4 138	4 138	2 999	126 414
Oktober	7	266	34	608	5 249	5 248	1 252	.
November	7	278	34	671	6 170	6 169	1 239	.
Dezember	7	248	18	591	7 568	7 568	460	130 834
<b>2008</b>								
Januar	7	254	16	524	4 581	4 581	267	.
Februar	6	225	16	416	4 341	4 341	1 880	.
März	6	244	18	493	4 205	4 205	1 887	123 045
April	6	258	27	605	4 764	4 764	1 012	.
Mai	6	276	27	630	5 426	5 426	3 335	.
Juni	6	292	31	652	5 713	5 713	1 698	116 099
Juli	6	302	34	692	4 785	4 785	5 898	.
August	6	313	32	704	6 168	6 168	2 635	.
September	6	314	40	715	5 215	5 215	1 919	138 291
Oktober	7	348	42	820	7 975	7 975	837	.
November	7	346	37	837	4 483	4 483	1 889	.
Dezember	7	316	25	683	8 561	8 561	182	154 690
<b>Stadt Eisenach</b>								
2002	6	294	336	6 981	24 464	22 534	19 796	.
2003	6	284	314	6 681	23 440	21 155	16 427	.
2004	5	241	265	5 752	23 833	21 508	14 946	.
2005	5	260	334	6 428	28 141	25 916	27 043	.
2006	5	281	370	7 852	39 279	36 769	32 607	.
2007	5	326	400	9 463	42 417	40 114	55 162	.
2008	4	356	399	10 485	61 648	60 600	41 615	.
<b>2007</b>								
Januar	5	302	28	703	2 953	2 769	91	.
Februar	5	293	17	617	630	513	9 779	.
März	5	299	26	667	1 525	1 415	4 324	23 172
April	5	306	33	649	2 618	2 432	2 721	.
Mai	4	291	29	740	3 676	3 489	2 409	.
Juni	4	292	31	737	3 583	3 391	2 845	25 115
Juli	4	311	42	810	4 631	4 429	1 437	.
August	4	325	35	815	3 589	3 392	9 698	.
September	4	361	38	849	2 960	2 740	18 737	44 554
Oktober	5	387	48	1 028	5 141	4 886	1 019	.
November	5	378	46	983	5 682	5 384	1 020	.
Dezember	5	371	26	865	5 428	5 273	1 084	37 115
<b>2008</b>								
Januar	5	350	20	802	2 177	2 134	139	.
Februar	5	333	11	715	2 422	2 312	253	.
März	5	344	28	708	2 905	2 787	1 358	37 496
April	4	337	35	819	3 649	3 444	20 739	.
Mai	4	345	35	865	4 242	4 086	1 117	.
Juni	4	361	37	870	4 960	4 758	8 152	54 894
Juli	4	347	45	948	7 041	7 005	991	.
August	4	369	42	929	6 355	6 330	2 665	.
September	4	369	43	961	6 144	6 093	1 669	42 167
Oktober	4	376	40	996	7 881	7 850	2 090	.
November	4	374	38	947	5 822	5 783	900	.
Dezember	4	366	25	925	8 050	8 019	1 541	37 329

1) Monatsdurchschnitt

Noch: 3. Gesamtübersicht über das Bauhauptgewerbe nach Monaten und Kreisen

Jahr Monat	Betriebe <sup>1)</sup>	Beschäftigte <sup>1)</sup>	Geleistete Arbeits- stunden	Bruttolohn- und -gehalt- summe	Gesamt- umsatz	Darunter baugewerblicher Umsatz	Auftrags-	
							eingang	bestand
		Anzahl	1 000 Std.	1 000 EUR				
<b>Eichsfeld</b>								
2002	30	1 110	1 378	24 243	95 063	92 396	81 189	.
2003	23	956	1 212	21 109	83 448	81 740	68 247	.
2004	22	809	1 032	18 427	79 416	78 707	97 182	.
2005	20	769	1 051	18 157	83 050	82 393	71 948	.
2006	18	731	996	17 990	86 179	85 127	88 365	.
2007	16	742	1 026	18 806	87 173	86 427	88 809	.
2008	18	802	1 104	20 128	96 272	95 403	92 710	.
<b>2007</b>								
Januar	16	601	51	1 198	3 581	3 568	2 775	.
Februar	16	554	47	1 044	3 613	3 578	4 658	.
März	16	668	76	1 383	6 311	6 251	4 878	30 378
April	16	732	84	1 495	6 783	6 688	7 135	.
Mai	16	751	89	1 641	6 769	6 762	14 572	.
Juni	16	776	95	1 616	8 140	8 046	11 804	43 207
Juli	16	753	97	1 629	8 874	8 791	4 418	.
August	15	777	105	1 704	8 755	8 681	4 604	.
September	15	774	95	1 550	8 564	8 453	7 071	34 480
Oktober	17	836	113	1 916	9 391	9 295	10 277	.
November	18	852	101	1 896	9 421	9 409	12 555	.
Dezember	18	827	72	1 734	6 971	6 906	4 062	40 474
<b>2008</b>								
Januar	18	664	52	1 249	3 540	3 523	4 896	.
Februar	18	692	60	1 200	4 633	4 596	6 648	.
März	18	737	69	1 359	5 671	5 562	10 384	41 647
April	18	787	106	1 672	8 405	8 297	6 890	.
Mai	18	811	95	1 745	7 493	7 425	10 004	.
Juni	18	836	108	1 751	9 305	9 227	5 324	40 511
Juli	18	857	119	1 928	10 427	10 344	6 790	.
August	18	863	105	1 803	7 985	7 904	8 748	.
September	18	858	113	1 963	11 022	10 944	11 767	41 646
Oktober	17	845	108	1 872	8 526	8 440	9 352	.
November	17	838	96	1 844	9 936	9 875	8 320	.
Dezember	17	834	72	1 743	9 330	9 267	3 585	37 059
<b>Nordhausen</b>								
2002	18	833	1 223	19 480	92 277	91 436	83 234	.
2003	17	749	1 118	17 923	93 224	92 954	77 561	.
2004	18	867	1 241	21 386	90 550	90 425	95 910	.
2005	16	827	1 176	20 040	84 312	84 179	79 553	.
2006	13	682	961	17 705	87 107	86 964	70 593	.
2007	12	690	988	18 828	96 956	96 949	82 010	.
2008	13	647	920	17 651	72 002	71 889	71 084	.
<b>2007</b>								
Januar	12	624	63	1 387	5 304	5 304	10 447	.
Februar	12	604	64	1 270	5 792	5 786	4 859	.
März	12	615	69	1 348	6 105	6 105	5 141	29 733
April	12	617	74	1 429	8 744	8 744	5 386	.
Mai	12	626	81	1 473	8 639	8 639	3 781	.
Juni	12	632	84	1 467	7 883	7 883	11 745	29 543
Juli	11	632	86	1 511	8 377	8 377	6 074	.
August	11	674	91	1 554	9 723	9 723	7 233	.
September	12	873	99	1 931	8 739	8 739	10 629	35 967
Oktober	13	861	104	2 039	11 599	11 599	6 045	.
November	13	797	106	1 847	10 417	10 417	7 336	.
Dezember	13	721	67	1 571	5 634	5 633	3 335	27 615
<b>2008</b>								
Januar	13	657	68	1 388	4 308	4 308	3 387	.
Februar	13	671	75	1 390	4 042	4 041	4 183	.
März	13	705	74	1 447	5 777	5 777	6 247	29 173
April	13	755	93	1 658	4 925	4 924	4 873	.
Mai	13	714	87	1 592	6 372	6 372	6 450	.
Juni	13	638	78	1 493	5 571	5 571	3 714	26 813
Juli	12	591	79	1 451	6 416	6 415	11 594	.
August	11	574	75	1 330	7 538	7 538	7 508	.
September	12	597	79	1 414	6 968	6 967	8 064	29 792
Oktober	13	637	80	1 619	7 441	7 441	5 582	.
November	13	629	74	1 523	7 135	7 124	6 840	.
Dezember	13	601	57	1 346	5 508	5 410	2 642	26 033

1) Monatsdurchschnitt

Noch: 3. Gesamtübersicht über das Bauhauptgewerbe nach Monaten und Kreisen

Jahr Monat	Betriebe <sup>1)</sup>	Beschäftigte <sup>1)</sup>	Geleistete Arbeits- stunden	Bruttolohn- und -gehalt- summe	Gesamt- umsatz	Darunter baugewerblicher Umsatz	Auftrags-	
							eingang	bestand
Anzahl		1 000 Std.	1 000 EUR					
<b>Wartburgkreis</b>								
2002	34	1 157	1 474	27 748	102 459	102 185	89 018	.
2003	27	979	1 272	25 011	98 297	97 958	86 001	.
2004	24	885	1 126	23 122	85 547	85 075	79 150	.
2005	19	682	867	18 236	86 774	86 039	84 592	.
2006	16	664	918	19 345	92 663	92 510	107 861	.
2007	17	776	1 006	22 321	106 454	106 168	128 391	.
2008	15	722	955	21 523	103 420	103 386	112 123	.
<b>2007</b>								
Januar	17	744	48	1 512	3 477	3 477	2 187	.
Februar	17	715	55	1 372	4 645	4 635	11 616	.
März	17	721	71	1 475	6 664	6 655	16 564	59 159
April	17	755	78	1 786	7 669	7 515	10 911	.
Mai	17	779	90	1 978	8 897	8 889	6 754	.
Juni	17	790	100	1 925	9 279	9 270	11 256	61 997
Juli	17	792	103	2 051	9 947	9 908	9 172	.
August	17	807	106	2 127	11 099	11 066	9 939	.
September	17	815	95	1 906	12 003	11 999	12 352	60 587
Oktober	16	808	104	2 148	11 419	11 408	5 851	.
November	16	809	99	2 125	12 988	12 983	9 850	.
Dezember	16	781	56	1 916	8 367	8 361	21 938	68 434
<b>2008</b>								
Januar	15	689	55	1 601	4 115	4 112	4 698	.
Februar	15	686	65	1 460	4 836	4 835	5 254	.
März	15	691	63	1 506	7 076	7 074	16 832	65 548
April	15	711	86	1 769	7 314	7 312	12 491	.
Mai	15	701	77	1 816	9 662	9 655	8 792	.
Juni	15	716	86	1 753	8 562	8 559	14 410	74 813
Juli	15	717	95	1 967	9 706	9 701	3 984	.
August	15	731	84	1 828	9 981	9 977	14 489	.
September	15	739	94	1 908	10 394	10 392	11 517	76 622
Oktober	16	764	95	2 012	11 585	11 580	7 884	.
November	16	771	90	1 976	10 951	10 950	5 034	.
Dezember	15	744	65	1 926	9 239	9 239	6 739	67 635
<b>Unstrut-Hainich-Kreis</b>								
2002	21	839	1 097	17 918	63 158	62 151	45 977	.
2003	19	728	925	16 803	59 923	57 489	45 067	.
2004	17	622	790	15 631	52 892	49 928	45 244	.
2005	15	546	705	14 182	52 886	47 576	45 078	.
2006	12	471	589	12 141	45 248	42 639	37 764	.
2007	11	439	554	10 764	39 687	39 439	39 781	.
2008	10	368	486	9 390	32 588	32 397	32 797	.
<b>2007</b>								
Januar	11	349	22	676	848	848	986	.
Februar	11	357	24	628	1 609	1 599	1 464	.
März	11	399	39	712	1 736	1 716	5 548	8 602
April	11	442	47	841	2 560	2 539	2 527	.
Mai	11	454	52	1 012	3 189	3 168	2 299	.
Juni	11	466	54	919	3 496	3 471	3 610	6 930
Juli	11	461	57	963	4 281	4 257	6 290	.
August	11	466	56	1 014	3 707	3 687	3 100	.
September	11	464	52	921	3 907	3 887	5 856	9 509
Oktober	11	478	58	1 054	4 669	4 643	2 037	.
November	11	473	57	1 094	5 702	5 657	3 065	.
Dezember	11	458	36	929	3 982	3 967	2 999	7 872
<b>2008</b>								
Januar	11	332	25	657	849	849	2 376	.
Februar	11	298	28	529	1 680	1 680	2 260	.
März	11	324	29	583	2 222	2 217	2 623	7 917
April	11	385	47	804	2 717	2 712	2 135	.
Mai	10	390	46	956	3 122	3 097	3 038	.
Juni	10	395	50	829	4 056	4 048	3 851	7 745
Juli	10	393	48	887	3 521	3 488	2 173	.
August	10	397	46	831	3 021	3 012	3 860	.
September	10	397	49	796	3 155	3 138	4 940	9 203
Oktober	8	375	47	821	2 492	2 454	1 938	.
November	8	372	39	898	3 532	3 501	2 429	.
Dezember	8	354	32	798	2 220	2 201	1 174	6 652

1) Monatsdurchschnitt

Noch: 3. Gesamtübersicht über das Bauhauptgewerbe nach Monaten und Kreisen

Jahr Monat	Betriebe <sup>1)</sup>	Beschäftigte <sup>1)</sup>	Geleistete Arbeits- stunden	Bruttolohn- und -gehalt- summe	Gesamt- umsatz	Darunter baugewerblicher Umsatz	Auftrags-	
							eingang	bestand
		Anzahl	1 000 Std.	1 000 EUR				
<b>Kyffhäuserkreis</b>								
2002	29	924	1 086	18 501	70 902	70 784	65 164	.
2003	23	809	1 049	17 571	64 568	64 543	58 976	.
2004	23	830	1 073	18 592	72 269	72 228	62 441	.
2005	22	890	1 127	21 207	80 373	80 352	77 198	.
2006	17	746	945	18 177	69 553	69 553	64 858	.
2007	16	710	916	18 159	69 465	69 465	67 489	.
2008	15	628	768	16 487	62 282	62 282	57 686	.
<b>2007</b>								
Januar	16	694	62	1 465	3 957	3 957	3 466	.
Februar	16	692	61	1 262	4 111	4 111	2 436	.
März	16	687	69	1 369	4 246	4 246	9 229	23 182
April	16	694	72	1 464	5 107	5 107	10 765	.
Mai	16	721	76	1 527	5 449	5 449	3 636	.
Juni	16	718	84	1 541	5 712	5 712	10 182	33 652
Juli	16	718	86	1 568	6 271	6 271	4 342	.
August	16	722	85	1 561	7 174	7 174	2 503	.
September	16	691	77	1 498	6 279	6 279	6 850	27 436
Oktober	16	733	94	1 652	7 430	7 430	3 879	.
November	16	730	94	1 708	7 100	7 100	3 022	.
Dezember	16	715	56	1 543	6 628	6 628	7 179	23 363
<b>2008</b>								
Januar	16	646	53	1 437	3 606	3 606	1 655	.
Februar	16	625	52	1 254	4 097	4 097	3 785	.
März	16	613	51	1 244	4 494	4 494	2 173	18 035
April	16	627	71	1 399	4 928	4 928	5 322	.
Mai	15	625	65	1 404	5 875	5 875	3 914	.
Juni	15	643	73	1 376	5 351	5 351	12 294	23 818
Juli	15	625	78	1 391	6 368	6 368	10 464	.
August	15	633	72	1 372	5 718	5 718	2 375	.
September	15	632	78	1 414	6 433	6 433	4 321	21 756
Oktober	13	616	74	1 382	5 708	5 708	3 959	.
November	13	628	61	1 413	5 371	5 371	2 151	.
Dezember	13	622	39	1 402	4 335	4 335	5 274	18 547
<b>Schmalkalden-Meiningen</b>								
2002	31	1 326	1 696	31 523	149 711	145 272	111 159	.
2003	24	1 002	1 226	23 300	114 900	107 726	81 209	.
2004	22	806	1 050	19 344	90 436	87 305	66 215	.
2005	20	732	1 037	18 418	92 740	89 944	82 315	.
2006	18	630	848	15 891	94 297	91 550	75 777	.
2007	18	650	848	15 678	79 174	76 659	76 741	.
2008	17	655	863	16 403	95 024	91 851	77 742	.
<b>2007</b>								
Januar	18	624	36	1 043	1 790	1 761	1 893	.
Februar	18	602	41	822	2 234	2 196	1 949	.
März	17	606	53	961	4 397	4 248	4 391	22 338
April	17	611	67	1 258	5 277	5 085	9 076	.
Mai	17	625	73	1 390	6 771	6 597	8 754	.
Juni	17	634	82	1 326	8 288	8 014	8 177	31 305
Juli	17	649	87	1 413	8 068	7 804	7 370	.
August	17	664	91	1 502	8 439	8 116	10 574	.
September	17	671	83	1 370	8 603	8 306	8 386	34 705
Oktober	19	715	93	1 604	9 245	8 915	5 215	.
November	19	718	90	1 579	9 786	9 466	3 905	.
Dezember	19	685	54	1 411	6 277	6 152	7 052	31 873
<b>2008</b>								
Januar	18	675	51	1 177	2 599	2 501	2 351	.
Februar	18	648	44	1 016	3 576	3 501	3 442	.
März	18	662	53	1 086	4 696	4 616	6 189	33 523
April	18	689	90	1 490	8 507	8 276	8 477	.
Mai	17	696	82	1 511	10 672	10 407	10 329	.
Juni	17	628	82	1 359	9 083	8 768	8 470	35 076
Juli	17	632	89	1 518	11 065	10 621	9 462	.
August	17	632	79	1 396	9 272	8 881	5 785	.
September	16	628	87	1 446	10 667	10 227	10 262	35 646
Oktober	17	661	84	1 504	9 939	9 511	3 565	.
November	17	654	77	1 477	8 667	8 342	5 505	.
Dezember	17	651	44	1 424	6 280	6 200	3 904	29 377

1) Monatsdurchschnitt

Noch: 3. Gesamtübersicht über das Bauhauptgewerbe nach Monaten und Kreisen

Jahr Monat	Betriebe <sup>1)</sup>	Beschäftigte <sup>1)</sup>	Geleistete Arbeits- stunden	Bruttolohn- und -gehalt- summe	Gesamt- umsatz	Darunter baugewerblicher Umsatz	Auftrags-	
							eingang	bestand
		Anzahl	1 000 Std.	1 000 EUR				
<b>Gotha</b>								
2002	24	923	1 094	20 061	73 880	73 763	71 392	.
2003	21	790	946	17 369	66 179	66 125	52 017	.
2004	20	710	902	17 266	69 792	69 743	47 760	.
2005	18	853	1 219	20 404	67 687	67 566	49 199	.
2006	18	1 079	1 619	24 662	85 561	85 404	79 972	.
2007	17	1 156	1 844	26 556	85 720	85 639	71 844	.
2008	19	1 160	1 780	27 419	100 468	100 353	86 334	.
<b>2007</b>								
Januar	16	1 021	109	1 788	5 083	5 078	3 371	.
Februar	16	1 023	101	1 555	3 710	3 706	3 859	.
März	16	1 029	118	1 718	4 436	4 432	8 800	18 426
April	16	1 135	149	2 142	5 786	5 780	5 716	.
Mai	16	1 156	154	2 296	6 437	6 431	6 846	.
Juni	16	1 161	192	2 286	6 980	6 974	12 342	24 712
Juli	16	1 190	173	2 414	7 283	7 277	3 242	.
August	16	1 192	186	2 493	7 938	7 933	7 495	.
September	16	1 213	168	2 314	8 510	8 506	6 232	26 452
Oktober	19	1 259	180	2 643	10 742	10 730	4 487	.
November	19	1 255	179	2 646	9 477	9 465	4 806	.
Dezember	19	1 232	136	2 261	9 337	9 327	4 648	21 756
<b>2008</b>								
Januar	19	1 201	133	2 277	4 157	4 151	4 460	.
Februar	19	1 174	137	2 078	5 520	5 506	4 510	.
März	19	1 188	146	2 119	6 139	6 117	6 656	23 654
April	19	1 156	167	2 295	9 640	9 630	9 635	.
Mai	19	1 161	149	2 346	14 616	14 608	7 520	.
Juni	19	1 145	163	2 289	8 257	8 249	9 495	25 130
Juli	19	1 159	171	2 381	9 255	9 246	11 978	.
August	19	1 173	168	2 363	9 203	9 195	10 351	.
September	19	1 175	170	2 364	9 410	9 402	7 235	26 260
Oktober	18	1 158	155	2 403	8 596	8 587	8 221	.
November	18	1 143	136	2 329	8 242	8 234	3 130	.
Dezember	17	1 089	85	2 175	7 433	7 427	3 144	19 097
<b>Sömmerda</b>								
2002	17	729	865	16 262	69 769	69 691	55 197	.
2003	12	645	829	14 579	67 034	66 945	52 055	.
2004	10	606	808	14 010	68 692	68 604	49 031	.
2005	12	624	836	15 042	72 382	72 266	54 321	.
2006	13	615	844	15 567	85 732	85 584	58 042	.
2007	13	649	896	16 478	83 347	82 949	71 605	.
2008	13	664	909	16 752	95 059	94 845	65 107	.
<b>2007</b>								
Januar	13	598	40	1 165	1 527	1 501	4 824	.
Februar	13	597	48	1 061	3 171	3 142	2 997	.
März	13	608	70	1 252	5 273	5 240	6 799	22 430
April	13	646	74	1 305	6 628	6 604	9 008	.
Mai	13	651	79	1 519	6 906	6 884	9 329	.
Juni	12	651	83	1 505	7 499	7 470	6 166	32 112
Juli	12	661	88	1 422	6 783	6 738	9 078	.
August	12	651	88	1 463	7 560	7 492	6 543	.
September	12	644	77	1 324	8 472	8 451	6 200	30 568
Oktober	13	694	94	1 536	9 054	9 008	3 046	.
November	13	700	93	1 502	10 767	10 736	4 359	.
Dezember	13	692	62	1 424	9 707	9 684	3 257	22 035
<b>2008</b>								
Januar	13	665	50	1 338	3 009	2 996	5 489	.
Februar	13	655	63	1 197	3 675	3 656	4 388	.
März	13	666	67	1 263	6 723	6 700	3 900	27 082
April	13	673	86	1 380	7 147	7 126	7 094	.
Mai	13	651	78	1 398	9 195	9 179	4 534	.
Juni	12	661	84	1 416	8 052	8 028	7 601	27 770
Juli	12	661	89	1 523	7 913	7 895	5 150	.
August	12	663	81	1 409	12 154	12 139	4 834	.
September	12	665	88	1 472	9 178	9 164	10 403	29 609
Oktober	13	679	87	1 513	10 180	10 169	3 138	.
November	13	675	78	1 436	8 792	8 779	1 995	.
Dezember	13	654	57	1 407	9 041	9 015	6 579	25 016

1) Monatsdurchschnitt

Noch: 3. Gesamtübersicht über das Bauhauptgewerbe nach Monaten und Kreisen

Jahr Monat	Betriebe <sup>1)</sup>	Beschäftigte <sup>1)</sup>	Geleistete Arbeits- stunden	Bruttolohn- und -gehalt- summe	Gesamt- umsatz	Darunter baugewerblicher Umsatz	Auftrags-	
							eingang	bestand
		Anzahl	1 000 Std.	1 000 EUR				
<b>Hildburghausen</b>								
2002	12	382	456	8 697	28 979	28 753	23 815	.
2003	10	362	494	8 065	30 108	29 543	23 046	.
2004	9	303	416	7 354	25 599	25 209	25 475	.
2005	10	346	498	8 581	33 296	32 939	31 256	.
2006	10	369	510	9 154	46 050	45 802	46 957	.
2007	10	418	547	10 194	45 123	44 831	34 123	.
2008	11	414	504	10 208	44 645	44 314	42 328	.
<b>2007</b>								
Januar	10	371	26	612	1 334	1 318	1 457	.
Februar	10	380	30	597	2 400	2 397	554	.
März	10	380	35	688	2 160	2 147	2 676	9 727
April	10	406	45	818	3 092	3 053	1 921	.
Mai	10	416	52	895	3 702	3 654	3 566	.
Juni	10	420	53	880	4 131	4 110	5 605	7 983
Juli	10	427	52	915	4 285	4 272	6 156	.
August	10	432	53	894	4 133	4 110	4 218	.
September	10	436	54	919	5 160	5 128	3 011	9 281
Oktober	11	464	58	1 009	4 460	4 424	1 939	.
November	11	461	53	1 099	5 331	5 290	1 197	.
Dezember	11	422	36	867	4 938	4 927	1 821	3 973
<b>2008</b>								
Januar	11	399	21	653	2 345	2 343	1 698	.
Februar	11	391	23	614	1 118	1 111	1 430	.
März	11	387	32	743	2 604	2 579	5 009	8 762
April	11	406	48	891	2 862	2 822	2 339	.
Mai	11	419	44	876	3 295	3 263	8 342	.
Juni	11	427	53	925	5 300	5 269	5 497	15 806
Juli	11	430	57	972	4 114	4 074	2 609	.
August	11	439	48	866	4 178	4 141	3 169	.
September	11	434	51	945	5 400	5 343	3 857	13 546
Oktober	10	419	49	909	4 693	4 668	4 524	.
November	10	413	46	917	4 397	4 376	1 740	.
Dezember	10	409	33	898	4 339	4 324	2 114	8 976
<b>Ilm-Kreis</b>								
2002	21	783	969	17 971	74 722	74 199	71 558	.
2003	16	605	758	14 562	67 779	67 349	65 027	.
2004	11	534	712	13 832	64 913	64 442	64 019	.
2005	14	565	762	14 798	72 859	72 398	61 380	.
2006	11	534	704	14 586	80 832	80 113	76 631	.
2007	15	576	790	16 271	79 739	78 435	88 548	.
2008	16	650	915	17 301	84 010	82 174	79 213	.
<b>2007</b>								
Januar	14	543	43	1 226	4 439	4 413	1 694	.
Februar	14	524	43	1 092	3 857	3 762	5 039	.
März	14	532	54	1 104	4 264	4 156	6 205	17 683
April	14	548	62	1 374	6 043	5 954	8 601	.
Mai	14	549	69	1 311	6 381	6 287	5 973	.
Juni	14	561	73	1 417	6 924	6 789	8 902	23 664
Juli	14	575	81	1 385	5 764	5 676	8 478	.
August	14	591	83	1 442	5 533	5 428	5 613	.
September	14	599	73	1 388	6 235	6 064	4 359	22 226
Oktober	16	644	81	1 517	6 386	6 383	3 163	.
November	16	630	81	1 643	11 574	11 390	23 067	.
Dezember	16	615	49	1 372	12 340	12 134	7 455	29 606
<b>2008</b>								
Januar	16	576	48	1 216	5 133	5 108	5 548	.
Februar	16	566	58	1 118	4 562	4 521	3 564	.
März	16	599	55	1 200	4 993	4 947	7 424	33 197
April	16	634	84	1 446	5 724	5 504	6 443	.
Mai	15	646	80	1 420	6 246	6 105	7 143	.
Juni	15	651	87	1 426	7 801	7 641	5 623	33 945
Juli	15	671	94	1 514	6 707	6 546	6 344	.
August	15	679	82	1 458	8 515	8 377	6 757	.
September	15	668	90	1 521	7 059	6 873	5 648	32 396
Oktober	16	715	96	1 681	8 941	8 723	9 681	.
November	16	713	83	1 777	9 213	8 965	7 714	.
Dezember	16	676	56	1 522	9 115	8 863	7 324	33 163

1) Monatsdurchschnitt

Noch: 3. Gesamtübersicht über das Bauhauptgewerbe nach Monaten und Kreisen

Jahr Monat	Betriebe <sup>1)</sup>	Beschäftigte <sup>1)</sup>	Geleistete Arbeits- stunden	Bruttolohn- und -gehalt- summe	Gesamt- umsatz	Darunter baugewerblicher Umsatz	Auftrags-	
							eingang	bestand
Anzahl		1 000 Std.	1 000 EUR					
<b>Weimarer Land</b>								
2002	20	1 133	1 419	26 873	116 299	113 792	99 801	.
2003	19	1 066	1 347	25 848	109 863	106 995	83 733	.
2004	18	813	944	19 350	97 112	95 192	83 428	.
2005	14	779	942	18 804	99 191	97 193	89 527	.
2006	15	900	1 138	22 086	123 225	122 149	90 966	.
2007	16	950	1 162	23 614	108 439	107 079	119 539	.
2008	15	953	1 130	24 346	114 630	112 752	93 706	.
<b>2007</b>								
Januar	16	905	64	1 800	3 979	3 964	7 134	.
Februar	16	904	72	1 511	4 079	4 065	9 300	.
März	16	936	85	1 648	7 490	7 351	7 207	34 010
April	16	920	94	1 791	8 910	8 886	6 332	.
Mai	16	922	101	1 949	8 751	8 695	11 307	.
Juni	16	926	103	1 871	9 807	9 661	11 665	43 352
Juli	16	966	118	2 129	9 755	9 624	8 719	.
August	16	984	114	2 123	10 351	10 243	6 944	.
September	16	1 006	110	2 003	10 063	9 820	12 143	46 580
Oktober	15	988	115	2 391	12 166	11 974	12 288	.
November	14	972	113	2 486	14 430	14 242	18 231	.
Dezember	14	965	71	1 912	8 657	8 554	8 271	50 111
<b>2008</b>								
Januar	14	915	65	1 874	5 207	5 118	5 154	.
Februar	15	925	75	1 695	6 046	5 953	4 020	.
März	15	930	75	1 766	7 089	6 913	8 318	48 775
April	15	942	96	1 933	11 763	11 589	9 721	.
Mai	15	946	89	1 961	8 996	8 858	8 806	.
Juni	15	908	100	2 031	9 517	9 246	15 770	63 632
Juli	15	956	128	2 116	11 326	11 106	11 441	.
August	15	973	104	2 029	8 847	8 671	5 616	.
September	15	952	114	2 081	9 893	9 706	5 581	63 372
Oktober	17	1 005	114	2 264	12 995	12 885	5 157	.
November	17	1 003	104	2 565	12 775	12 648	6 260	.
Dezember	16	977	66	2 031	10 175	10 058	7 864	49 854
<b>Sonneberg</b>								
2002	16	555	675	11 882	52 119	52 023	35 940	.
2003	12	424	531	9 026	34 583	34 031	25 360	.
2004	8	323	449	7 506	29 216	28 746	27 061	.
2005	8	277	335	6 422	24 661	24 530	20 746	.
2006	6	245	311	5 636	24 250	24 150	18 318	.
2007	8	302	371	7 120	30 671	30 528	31 446	.
2008	9	325	383	8 069	46 476	46 375	33 092	.
<b>2007</b>								
Januar	8	262	14	504	369	368	358	.
Februar	8	248	13	356	394	393	1 476	.
März	8	290	26	451	1 371	1 363	9 305	15 653
April	8	305	32	563	1 907	1 901	4 089	.
Mai	8	308	34	621	3 108	3 104	4 766	.
Juni	8	315	37	605	2 945	2 908	1 506	11 135
Juli	8	317	40	617	2 540	2 536	1 713	.
August	8	316	40	682	3 774	3 769	1 934	.
September	8	310	36	604	2 875	2 865	2 863	7 811
Oktober	9	330	42	714	3 578	3 553	1 103	.
November	9	329	35	722	4 379	4 350	1 249	.
Dezember	9	295	22	681	3 431	3 416	1 084	5 359
<b>2008</b>								
Januar	9	258	21	560	1 788	1 787	380	.
Februar	9	255	22	499	2 235	2 226	2 832	.
März	9	276	22	488	2 967	2 962	3 945	9 003
April	9	315	35	629	2 619	2 608	5 077	.
Mai	9	326	34	675	3 519	3 505	5 369	.
Juni	9	333	39	687	4 319	4 312	2 049	13 268
Juli	9	352	46	783	4 909	4 905	1 715	.
August	9	353	38	732	6 018	6 005	4 068	.
September	9	353	38	751	4 479	4 474	2 183	9 800
Oktober	8	339	35	677	4 619	4 605	2 234	.
November	9	376	32	739	4 114	4 110	864	.
Dezember	9	366	20	849	4 890	4 875	2 378	8 559

1) Monatsdurchschnitt



Noch: 3. Gesamtübersicht über das Bauhauptgewerbe nach Monaten und Kreisen

Jahr Monat	Betriebe <sup>1)</sup>	Beschäftigte <sup>1)</sup>	Geleistete Arbeits- stunden	Bruttolohn- und -gehalt- summe	Gesamt- umsatz	Darunter baugewerblicher Umsatz	Auftrags-	
							eingang	bestand
		Anzahl	1 000 Std.	1 000 EUR				
<b>Saalfeld-Rudolstadt</b>								
2002	31	994	1 231	22 029	87 607	87 251	63 649	.
2003	24	748	974	16 558	61 300	60 706	50 226	.
2004	21	625	791	14 354	51 727	51 559	38 665	.
2005	18	473	590	10 835	41 339	41 128	38 662	.
2006	11	361	471	8 595	40 521	40 454	29 627	.
2007	12	374	472	9 079	34 532	34 418	27 806	.
2008	13	422	546	10 298	46 221	46 080	37 375	.
<b>2007</b>								
Januar	11	335	17	505	1 346	1 346	735	.
Februar	11	331	19	455	1 583	1 583	820	.
März	11	333	26	530	1 389	1 362	2 357	7 805
April	11	360	36	746	2 595	2 590	3 023	.
Mai	11	367	43	802	2 934	2 931	3 208	.
Juni	11	374	50	784	3 449	3 411	3 070	9 467
Juli	11	363	47	823	3 276	3 268	1 764	.
August	11	367	49	815	2 837	2 835	3 045	.
September	11	367	44	759	3 314	3 289	2 938	8 875
Oktober	13	431	56	953	4 918	4 916	1 781	.
November	13	423	53	1 046	3 531	3 529	1 245	.
Dezember	13	431	31	861	3 361	3 358	3 820	8 240
<b>2008</b>								
Januar	13	407	21	669	1 691	1 681	1 608	.
Februar	13	409	29	642	3 162	3 152	1 336	.
März	13	414	30	660	2 346	2 345	2 072	9 594
April	13	409	46	848	3 311	3 305	4 169	.
Mai	13	409	46	862	3 957	3 955	3 556	.
Juni	13	413	53	912	3 694	3 691	4 950	15 589
Juli	13	415	57	960	4 848	4 763	3 370	.
August	13	414	49	879	4 036	4 033	2 982	.
September	13	415	54	901	4 409	4 396	6 492	14 052
Oktober	13	456	61	979	5 624	5 620	2 178	.
November	13	452	60	1 048	4 843	4 839	1 893	.
Dezember	13	450	41	939	4 300	4 299	2 770	10 396
<b>Saale-Holzland-Kreis</b>								
2002	21	836	1 001	19 870	82 138	79 401	58 668	.
2003	14	645	789	16 053	67 603	63 662	58 252	.
2004	13	572	687	14 768	60 673	60 094	42 419	.
2005	12	606	761	15 958	59 807	58 829	52 739	.
2006	12	598	778	16 031	59 979	58 272	43 299	.
2007	12	541	644	14 793	52 477	50 390	47 622	.
2008	13	489	602	11 797	49 538	48 063	44 979	.
<b>2007</b>								
Januar	11	497	26	1 162	2 210	2 208	3 112	.
Februar	11	496	27	978	1 666	1 663	1 167	.
März	11	495	42	962	3 935	3 930	2 749	17 622
April	11	537	56	1 163	4 665	4 282	2 641	.
Mai	11	558	57	1 269	4 211	4 002	4 806	.
Juni	11	570	63	1 242	3 979	3 930	4 227	18 785
Juli	11	556	66	1 290	4 079	3 862	3 658	.
August	11	549	70	1 355	5 550	5 329	3 100	.
September	11	555	61	1 309	6 371	6 130	9 997	18 373
Oktober	13	580	74	1 400	5 415	5 248	5 390	.
November	13	571	64	1 395	5 603	5 243	3 096	.
Dezember	13	523	39	1 267	4 793	4 562	3 681	12 003
<b>2008</b>								
Januar	13	489	29	942	2 080	2 071	1 997	.
Februar	13	480	36	738	2 450	2 435	3 263	.
März	13	475	38	796	3 383	3 225	4 654	19 185
April	13	477	58	997	4 556	4 437	3 293	.
Mai	13	487	60	1 007	5 419	5 174	3 726	.
Juni	13	494	60	1 031	4 477	4 377	3 019	17 348
Juli	13	506	63	1 079	4 707	4 626	4 322	.
August	13	516	59	1 099	4 490	4 176	5 046	.
September	13	508	61	1 123	5 358	5 078	5 014	20 258
Oktober	12	484	54	1 081	4 244	4 161	6 110	.
November	12	479	51	983	4 543	4 520	2 561	.
Dezember	12	469	33	919	3 831	3 784	1 973	17 261

1) Monatsdurchschnitt

Noch: 3. Gesamtübersicht über das Bauhauptgewerbe nach Monaten und Kreisen

Jahr Monat	Betriebe <sup>1)</sup>	Beschäftigte <sup>1)</sup>	Geleistete Arbeits- stunden	Bruttolohn- und -gehalt- summe	Gesamt- umsatz	Darunter baugewerblicher Umsatz	Auftrags-	
							eingang	bestand
Anzahl		1 000 Std.	1 000 EUR					
<b>Saale-Orla-Kreis</b>								
2002	27	986	1 222	21 626	83 882	81 581	64 455	.
2003	26	910	1 177	20 921	77 236	75 744	61 587	.
2004	26	846	1 076	19 498	74 021	72 845	63 403	.
2005	25	772	1 025	18 115	67 873	66 808	55 847	.
2006	22	698	934	16 318	64 084	62 865	47 591	.
2007	20	665	838	15 270	57 940	56 853	42 745	.
2008	20	617	818	14 993	59 107	58 170	44 234	.
<b>2007</b>								
Januar	21	661	38	1 144	2 284	2 252	1 023	.
Februar	21	659	27	771	1 768	1 727	4 438	.
März	21	617	45	937	2 417	2 360	3 358	16 992
April	21	662	81	1 267	7 285	7 210	3 421	.
Mai	21	646	75	1 350	4 526	4 429	3 621	.
Juni	21	663	84	1 336	5 465	5 374	4 365	15 495
Juli	21	667	88	1 376	5 836	5 749	5 708	.
August	19	684	87	1 432	6 079	5 905	4 007	.
September	19	684	83	1 359	5 406	5 262	4 114	14 729
Oktober	20	705	93	1 523	6 449	6 325	3 668	.
November	20	701	84	1 535	5 802	5 725	2 345	.
Dezember	20	634	54	1 240	4 622	4 535	2 677	11 249
<b>2008</b>								
Januar	20	591	33	960	2 029	2 002	2 439	.
Februar	20	558	37	838	2 253	2 225	2 473	.
März	20	577	45	931	3 205	3 118	3 346	13 046
April	20	592	79	1 251	5 107	5 041	4 339	.
Mai	19	605	76	1 292	5 117	5 029	5 526	.
Juni	19	643	83	1 353	5 934	5 821	6 189	14 497
Juli	19	637	85	1 433	5 655	5 561	6 256	.
August	19	633	78	1 363	5 849	5 752	2 789	.
September	19	636	88	1 458	6 762	6 652	4 178	13 974
Oktober	20	650	85	1 439	6 671	6 581	2 925	.
November	20	645	77	1 401	6 849	6 773	1 796	.
Dezember	20	633	52	1 272	3 677	3 615	1 979	7 290
<b>Greiz</b>								
2002	34	2 214	2 956	52 916	197 540	195 915	176 564	.
2003	30	1 935	2 670	47 517	192 710	191 787	174 059	.
2004	24	1 609	2 242	41 399	171 873	171 821	146 625	.
2005	19	1 372	1 898	34 439	148 678	148 643	146 532	.
2006	18	1 358	1 896	33 958	144 964	144 911	130 855	.
2007	19	1 292	1 785	32 237	128 942	128 837	129 423	.
2008	16	1 149	1 564	29 451	125 384	124 561	118 505	.
<b>2007</b>								
Januar	19	1 282	139	2 498	6 137	6 137	9 308	.
Februar	19	1 266	121	2 224	7 321	7 320	7 813	.
März	19	1 275	142	2 390	8 521	8 431	10 735	9 812
April	19	1 297	141	2 498	9 531	9 530	10 440	.
Mai	19	1 281	158	2 740	10 617	10 615	11 656	.
Juni	19	1 294	156	2 602	10 650	10 648	13 440	14 018
Juli	19	1 300	152	2 652	11 705	11 703	13 462	.
August	19	1 300	161	2 812	10 885	10 884	9 031	.
September	19	1 320	153	2 532	12 289	12 287	11 310	11 806
Oktober	18	1 311	170	3 955	14 181	14 178	11 798	.
November	18	1 301	163	2 751	12 970	12 970	9 865	.
Dezember	18	1 276	130	2 585	14 136	14 136	10 564	7 057
<b>2008</b>								
Januar	17	1 199	134	2 411	6 296	6 295	6 855	.
Februar	16	1 147	112	2 088	8 660	8 414	8 296	.
März	16	1 132	115	2 178	8 235	8 077	8 330	8 345
April	16	1 146	133	2 354	7 934	7 710	9 030	.
Mai	16	1 159	133	2 394	10 410	10 254	9 845	.
Juni	16	1 134	135	2 338	10 965	10 954	10 705	9 423
Juli	16	1 162	143	2 513	12 866	12 861	12 281	.
August	16	1 167	134	2 363	11 324	11 310	12 508	.
September	16	1 177	147	2 481	12 998	12 991	12 809	11 547
Oktober	14	1 139	142	3 631	13 622	13 622	10 288	.
November	14	1 125	128	2 350	10 968	10 968	9 035	.
Dezember	14	1 098	108	2 349	11 105	11 104	8 526	7 789

1) Monatsdurchschnitt

Noch: 3. Gesamtübersicht über das Bauhauptgewerbe nach Monaten und Kreisen

Jahr Monat	Betriebe <sup>1)</sup>	Beschäftigte <sup>1)</sup>	Geleistete Arbeits- stunden	Bruttolohn- und -gehalt- summe	Gesamt- umsatz	Darunter baugewerblicher Umsatz	Auftrags-	
							eingang	bestand
		Anzahl	1 000 Std.	1 000 EUR				
<b>Altenburger Land</b>								
2002	27	1 135	1 571	26 366	103 068	103 019	104 650	.
2003	23	995	1 397	24 250	112 951	112 950	80 118	.
2004	21	888	1 219	22 117	102 540	102 538	72 357	.
2005	19	789	1 158	20 639	90 955	90 925	97 371	.
2006	22	928	1 403	25 764	117 890	117 854	97 951	.
2007	21	947	1 461	27 743	106 218	106 189	80 454	.
2008	20	925	1 427	28 101	108 757	108 715	85 140	.
<b>2007</b>								
Januar	21	895	74	2 195	5 822	5 822	4 365	.
Februar	21	886	79	1 954	3 972	3 971	1 924	.
März	21	897	99	1 883	7 712	7 712	3 603	29 604
April	21	931	112	2 010	7 682	7 682	6 044	.
Mai	21	942	116	2 115	8 989	8 989	6 008	.
Juni	21	966	135	2 300	9 943	9 943	7 888	31 264
Juli	21	968	149	2 394	10 323	10 323	9 114	.
August	21	983	152	2 784	10 614	10 614	7 819	.
September	21	979	148	2 498	10 224	10 223	7 677	32 093
Oktober	21	981	152	2 631	11 591	11 591	17 511	.
November	21	973	151	2 645	11 472	11 472	5 474	.
Dezember	21	968	94	2 332	7 875	7 847	3 027	34 718
<b>2008</b>								
Januar	21	918	74	2 142	4 424	4 409	4 761	.
Februar	21	941	83	1 904	5 813	5 798	4 285	.
März	21	954	88	1 908	6 421	6 420	4 019	30 994
April	21	844	109	1 994	7 256	7 256	11 271	.
Mai	20	855	113	2 134	7 607	7 607	7 899	.
Juni	20	876	138	2 383	14 229	14 229	7 733	40 381
Juli	20	970	158	2 748	12 333	12 333	5 162	.
August	20	974	151	2 674	10 786	10 786	6 110	.
September	20	970	154	2 730	11 625	11 625	7 206	32 266
Oktober	18	942	140	2 631	9 124	9 124	9 146	.
November	18	937	135	2 634	9 600	9 599	13 158	.
Dezember	18	917	85	2 219	9 539	9 530	4 390	31 224
<b>Thüringen</b>								
2002	499	21 617	26 588	500 543	2 069 000	2 042 642	1 727 643	.
2003	417	18 490	23 321	442 537	1 900 457	1 871 049	1 555 662	.
2004	375	16 494	21 134	409 252	1 774 774	1 756 044	1 559 933	.
2005	343	15 427	20 243	387 846	1 738 765	1 717 493	1 519 592	.
2006	314	15 051	20 081	387 256	1 905 288	1 884 876	1 604 862	.
2007	310	15 409	20 160	401 376	1 836 463	1 819 188	1 702 380	.
2008	308	15 058	19 524	400 955	1 950 497	1 931 842	1 655 931	.
<b>2007</b>								
Januar	309	14 551	1 108	29 142	77 699	77 164	97 845	.
Februar	309	14 311	1 083	25 359	82 098	81 488	93 939	.
März	308	14 466	1 392	27 574	107 155	106 119	155 899	622 197
April	309	15 065	1 622	31 802	134 174	132 362	140 527	.
Mai	308	15 216	1 739	33 934	149 275	148 087	146 049	.
Juni	307	15 331	1 890	33 875	160 721	159 295	180 106	809 805
Juli	305	15 466	1 976	34 843	164 469	162 884	140 825	.
August	302	15 733	2 021	36 617	179 484	177 785	153 502	.
September	303	16 041	1 886	34 585	185 139	183 068	184 057	816 535
Oktober	319	16 515	2 107	39 894	204 928	203 007	118 782	.
November	319	16 379	2 027	39 636	219 508	217 541	139 984	.
Dezember	319	15 830	1 310	34 115	171 811	170 389	150 865	776 228
<b>2008</b>								
Januar	316	14 737	1 130	30 173	81 753	81 061	79 197	.
Februar	316	14 521	1 198	27 090	99 157	98 091	82 820	.
März	314	14 727	1 286	28 365	121 758	120 406	145 441	809 627
April	313	14 907	1 781	33 124	148 217	146 289	184 533	.
Mai	307	14 984	1 680	33 562	167 431	165 711	158 881	.
Juni	306	14 961	1 836	33 864	185 134	183 298	162 652	874 881
Juli	305	15 154	2 000	35 948	194 515	192 628	163 781	.
August	305	15 344	1 829	34 462	190 477	188 706	164 943	.
September	305	15 343	1 960	35 996	193 537	191 596	165 593	917 066
Oktober	302	15 577	1 916	37 979	204 992	203 288	127 937	.
November	303	15 411	1 725	36 798	188 159	186 643	120 571	.
Dezember	299	15 034	1 183	33 594	175 364	174 127	99 583	815 542

1) Monatsdurchschnitt

**4. Betriebe, Beschäftigte, geleistete Arbeitsstunden, Bruttolohn und Bruttolohn sowie Umsatz und Auftragseingang im Bauhauptgewerbe nach Kreisen (kumuliert 2007 und 2008)**

Kreisfreie Stadt Landkreis Land	Zeitraum	Betriebe <sup>1)</sup>	Beschäftigte <sup>1)</sup>	Geleistete Arbeits- stunden	Bruttolohn- und -gehalt- summe	Gesamt- umsatz	Darunter baugewerb- licher Umsatz	Auftrags- eingang
		Anzahl		1 000 Std.	1 000 EUR			
<b>Januar bis Dezember</b>								
Stadt Erfurt	2007	31	1 893	2 194	54 964	319 609	319 273	273 534
	2008	31	1 804	2 037	53 733	326 816	326 340	234 673
Stadt Gera	2007	6	179	252	3 933	11 307	11 303	8 096
	2008	5	92	142	2 452	13 433	13 431	7 850
Stadt Jena	2007	8	687	661	18 142	92 815	88 988	82 294
	2008	7	693	684	20 488	105 087	100 232	126 047
Stadt Suhl	2007	5	244	245	5 426	42 123	42 123	29 874
	2008	4	235	244	5 709	41 414	41 414	48 152
Stadt Weimar	2007	5	203	261	5 538	36 133	36 132	25 042
	2008	6	291	343	7 772	66 216	66 216	23 440
Stadt Eisenach	2007	5	326	400	9 463	42 417	40 114	55 162
	2008	4	356	399	10 485	61 648	60 600	41 615
Eichsfeld	2007	16	742	1 026	18 806	87 173	86 427	88 809
	2008	18	802	1 104	20 128	96 272	95 403	92 710
Nordhausen	2007	12	690	988	18 828	96 956	96 949	82 010
	2008	13	647	920	17 651	72 002	71 889	71 084
Wartburgkreis	2007	17	776	1 006	22 321	106 454	106 168	128 391
	2008	15	722	955	21 523	103 420	103 386	112 123
Unstrut-Hainich-Kreis	2007	11	439	554	10 764	39 687	39 439	39 781
	2008	10	368	486	9 390	32 588	32 397	32 797
Kyffhäuserkreis	2007	16	710	916	18 159	69 465	69 465	67 489
	2008	15	628	768	16 487	62 282	62 282	57 686
Schmalkalden-Meiningen	2007	18	650	848	15 678	79 174	76 659	76 741
	2008	17	655	863	16 403	95 024	91 851	77 742
Gotha	2007	17	1 156	1 844	26 556	85 720	85 639	71 844
	2008	19	1 160	1 780	27 419	100 468	100 353	86 334
Sömmerda	2007	13	649	896	16 478	83 347	82 949	71 605
	2008	13	664	909	16 752	95 059	94 845	65 107
Hildburghausen	2007	10	418	547	10 194	45 123	44 831	34 123
	2008	11	414	504	10 208	44 645	44 314	42 328
Ilm-Kreis	2007	15	576	790	16 271	79 739	78 435	88 548
	2008	16	650	915	17 301	84 010	82 174	79 213
Weimarer Land	2007	16	950	1 162	23 614	108 439	107 079	119 539
	2008	15	953	1 130	24 346	114 630	112 752	93 706
Sonneberg	2007	8	302	371	7 120	30 671	30 528	31 446
	2008	9	325	383	8 069	46 476	46 375	33 092
Saalfeld-Rudolstadt	2007	12	374	472	9 079	34 532	34 418	27 806
	2008	13	422	546	10 298	46 221	46 080	37 375
Saale-Holzland-Kreis	2007	12	541	644	14 793	52 477	50 390	47 622
	2008	13	489	602	11 797	49 538	48 063	44 979
Saale-Orla-Kreis	2007	20	665	838	15 270	57 940	56 853	42 745
	2008	20	617	818	14 993	59 107	58 170	44 234
Greiz	2007	19	1 292	1 785	32 237	128 942	128 837	129 423
	2008	16	1 149	1 564	29 451	125 384	124 561	118 505
Altenburger Land	2007	21	947	1 461	27 743	106 218	106 189	80 454
	2008	20	925	1 427	28 101	108 757	108 715	85 140
<b>Thüringen</b>	<b>2007</b>	<b>310</b>	<b>15 409</b>	<b>20 160</b>	<b>401 376</b>	<b>1 836 463</b>	<b>1 819 188</b>	<b>1 702 380</b>
	<b>2008</b>	<b>308</b>	<b>15 058</b>	<b>19 524</b>	<b>400 955</b>	<b>1 950 497</b>	<b>1 931 842</b>	<b>1 655 931</b>

1) Diese Werte beinhalten die Durchschnitte der einbezogenen Monatsergebnisse

**5. Baugewerblicher Umsatz im Bauhauptgewerbe Januar bis Dezember 2008 nach Art der Bauten bzw. Auftraggebern und Kreisen in 1 000 EUR**

Kreisfreie Stadt Landkreis Land	Wohnungs- bau	Gewerblicher Bau		Öffentlicher und Straßenbau				Insgesamt	Davon	
		zu- sammen	darunter Hochbau	zu- sammen	Hochbau	davon			Hoch- bau	Tief- bau
						Tiefbau				
						zu- sammen	darunter Straßenbau			
Stadt Erfurt	5 617	84 822	45 595	235 902	87 584	148 318	108 452	326 340	138 795	187 545
Stadt Gera	7 752	5 140	624	539	300	238	238	13 431	8 677	4 754
Stadt Jena	3 454	68 311	37 573	28 468	-	28 468	24 096	100 232	41 026	59 206
Stadt Suhl	2 404	28 066	27 949	10 944	1 751	9 193	8 328	41 414	32 104	9 310
Stadt Weimar	158	3 039	3 039	63 020	262	62 758	10 286	66 216	3 458	62 758
Stadt Eisenach	760	5 079	2 391	54 761	18	54 743	625	60 600	3 168	57 432
Eichsfeld	23 045	37 668	19 777	34 691	11 063	23 627	7 725	95 403	53 885	41 518
Nordhausen	5 756	40 346	26 103	25 786	5 824	19 963	12 224	71 889	37 683	34 206
Wartburgkreis	4 652	22 932	7 646	75 803	39 370	36 433	4 906	103 386	51 668	51 719
Unstrut-Hainich-Kreis	1 061	14 008	7 139	17 328	3 109	14 219	6 602	32 397	11 308	21 088
Kyffhäuserkreis	7 987	16 352	14 747	37 943	23 215	14 728	1 934	62 282	45 949	16 333
Schmalkalden-Meiningen	5 320	32 781	28 526	53 750	6 198	47 552	33 762	91 851	40 045	51 806
Gotha	7 703	41 277	15 464	51 373	1 184	50 189	27 458	100 353	24 351	76 002
Sömmerda	10 743	29 062	18 164	55 041	3 775	51 265	44 774	94 845	32 683	62 163
Hildburghausen	1 789	15 789	12 825	26 736	7 560	19 175	17 141	44 314	22 174	22 140
Ilm-Kreis	6 434	39 642	12 764	36 098	295	35 803	3 740	82 174	19 493	62 681
Weimarer Land	5 641	25 521	12 590	81 590	38 703	42 888	37 581	112 752	56 933	55 819
Sonneberg	4 684	27 930	27 278	13 761	4 028	9 733	3 652	46 375	35 989	10 385
Saalfeld-Rudolstadt	3 366	20 109	12 043	22 605	1 896	20 710	7 482	46 080	17 304	28 775
Saale-Holzland-Kreis	7 036	5 074	4 052	35 953	6 194	29 759	20 611	48 063	17 283	30 781
Saale-Orla-Kreis	2 643	19 830	12 789	35 697	9 478	26 219	19 427	58 170	24 910	33 260
Greiz	10 691	19 773	14 566	94 097	3 641	90 457	5 317	124 561	28 897	95 664
Altenburger Land	4 278	44 245	31 217	60 192	23 588	36 604	32 754	108 715	59 083	49 632
<b>Thüringen</b>	<b>132 973</b>	<b>646 794</b>	<b>394 860</b>	<b>1 152 075</b>	<b>279 034</b>	<b>873 041</b>	<b>439 115</b>	<b>1 931 842</b>	<b>806 866</b>	<b>1 124 976</b>

6. Gesamtübersicht über das Ausbaugewerbe nach Vierteljahren und Kreisen

Jahr Vierteljahr	Betriebe <sup>1)</sup>	Beschäftigte <sup>1)</sup>	Geleistete Arbeits- stunden	Bruttolohn- und -gehaltsumme	Gesamt- umsatz	Darunter baugewerb- licher Umsatz
	Anzahl		1 000 Std.		1 000 EUR	
<b>Stadt Erfurt</b>						
2002	44	1 563	2 116	32 810	119 466	115 357
2003	38	1 430	1 984	30 609	125 266	119 419
2004	34	1 278	1 767	28 198	99 545	93 068
2005	33	1 154	1 621	26 072	99 597	94 765
2006	32	1 126	1 597	25 909	97 758	93 249
2007	29	1 059	1 571	25 325	103 422	99 909
2008	33	1 129	1 646	26 003	108 323	104 249
<b>2007</b>						
Januar - März	29	1 039	377	6 131	17 019	16 155
April - Juni	28	1 018	377	6 137	22 089	21 373
Juli - September	29	1 101	423	6 435	24 902	24 022
Oktober - Dezember	29	1 078	394	6 622	39 411	38 359
<b>2008</b>						
Januar - März	33	1 088	388	6 157	19 161	18 246
April - Juni	33	1 134	399	6 318	22 354	21 402
Juli - September	32	1 158	445	6 584	27 417	26 460
Oktober - Dezember	32	1 135	413	6 944	39 390	38 141
<b>Stadt Gera</b>						
2002	11	321	391	7 518	26 777	25 661
2003	6	206	256	4 674	13 680	13 611
2004	6	210	251	4 874	17 963	17 903
2005	8	225	279	4 703	19 301	19 236
2006	7	212	262	3 830	20 244	20 205
2007	7	206	300	4 005	16 144	16 042
2008	8	223	357	4 606	21 478	21 118
<b>2007</b>						
Januar - März	7	206	69	927	3 251	3 247
April - Juni	7	216	86	1 009	4 213	4 205
Juli - September	7	203	73	986	3 947	3 876
Oktober - Dezember	7	199	72	1 083	4 733	4 714
<b>2008</b>						
Januar - März	8	232	89	1 177	3 792	3 703
April - Juni	8	230	89	1 148	4 988	4 907
Juli - September	8	225	90	1 146	6 161	6 081
Oktober - Dezember	8	205	89	1 136	6 538	6 429
<b>Stadt Jena</b>						
2002	17	731	887	15 367	94 382	91 621
2003	15	523	658	11 782	69 946	63 530
2004	13	401	478	9 155	50 419	46 702
2005	11	379	442	8 177	44 680	41 278
2006	9	401	489	8 701	44 112	39 664
2007	9	350	484	8 137	39 579	36 304
2008	9	346	511	8 639	46 783	44 234
<b>2007</b>						
Januar - März	9	386	123	2 130	5 312	4 668
April - Juni	9	388	135	2 232	9 606	8 487
Juli - September	9	313	116	1 820	7 822	7 042
Oktober - Dezember	8	312	110	1 956	16 838	16 107
<b>2008</b>						
Januar - März	9	336	124	2 016	5 786	5 259
April - Juni	9	351	131	2 210	10 674	9 965
Juli - September	9	352	133	2 101	10 317	9 707
Oktober - Dezember	9	344	122	2 312	20 007	19 302
<b>Stadt Suhl</b>						
2002	10	308	370	6 069	22 601	21 688
2003	9	243	280	4 800	16 893	15 713
2004	6	169	205	3 318	11 892	11 208
2005	8	220	279	4 536	14 793	14 180
2006	7	208	279	4 400	18 709	18 011
2007	7	216	305	5 115	16 651	16 397
2008	6	203	276	4 862	16 530	15 953
<b>2007</b>						
Januar - März	7	215	69	1 168	2 833	2 807
April - Juni	7	219	71	1 318	3 687	3 568
Juli - September	7	218	96	1 536	5 440	5 420
Oktober - Dezember	7	212	69	1 093	4 691	4 602
<b>2008</b>						
Januar - März	6	197	61	992	2 897	2 788
April - Juni	6	210	72	1 246	4 331	4 181
Juli - September	6	216	79	1 340	4 368	4 217
Oktober - Dezember	6	187	65	1 284	4 935	4 767

1) Vierteljahresdurchschnitt

Noch: 6. Gesamtübersicht über das Ausbaugewerbe nach Vierteljahre und Kreisen

Jahr Vierteljahr	Betriebe <sup>1)</sup>	Beschäftigte <sup>1)</sup>	Geleistete Arbeits- stunden	Bruttolohn- und -gehaltsumme	Gesamt- umsatz	Darunter baugewerb- licher Umsatz
	Anzahl		1 000 Std.	1 000 EUR		
<b>Stadt Weimar</b>						
2002	14	405	534	9 128	33 181	32 161
2003	14	391	560	9 111	33 620	32 524
2004	10	289	432	7 174	24 411	23 899
2005	13	325	520	7 714	32 264	31 795
2006	11	209	299	4 543	20 669	20 253
2007	9	239	347	4 686	19 506	19 449
2008	10	251	355	5 338	24 646	24 362
<b>2007</b>						
Januar - März	10	256	96	1 179	4 995	4 982
April - Juni	9	233	82	1 137	4 481	4 468
Juli - September	9	231	80	1 159	4 901	4 879
Oktober - Dezember	9	237	88	1 211	5 128	5 120
<b>2008</b>						
Januar - März	10	249	92	1 380	5 123	5 066
April - Juni	10	245	87	1 225	5 704	5 637
Juli - September	10	255	89	1 362	6 601	6 537
Oktober - Dezember	10	253	87	1 371	7 218	7 122
<b>Stadt Eisenach</b>						
2002	8	251	278	5 613	23 789	18 929
2003	7	229	270	4 698	21 184	18 026
2004	9	341	457	7 998	23 168	20 227
2005	9	316	469	7 508	20 876	17 179
2006	7	293	430	6 717	20 755	17 270
2007	7	309	436	7 210	20 641	19 044
2008	8	330	484	8 084	24 950	22 877
<b>2007</b>						
Januar - März	7	303	100	1 664	4 394	3 843
April - Juni	7	307	109	1 793	4 739	4 413
Juli - September	7	316	114	1 800	5 468	5 121
Oktober - Dezember	7	308	112	1 953	6 040	5 668
<b>2008</b>						
Januar - März	8	322	117	1 936	5 904	5 335
April - Juni	8	330	124	1 989	5 780	5 280
Juli - September	8	343	125	2 003	6 218	5 749
Oktober - Dezember	8	326	119	2 155	7 048	6 513
<b>Eichsfeld</b>						
2002	18	625	793	11 013	43 051	41 805
2003	17	552	698	9 922	34 857	33 902
2004	16	514	683	10 211	32 456	31 366
2005	19	545	712	10 446	38 718	37 736
2006	17	507	661	9 726	35 362	34 693
2007	16	487	635	10 415	35 882	35 162
2008	15	483	627	10 604	41 642	40 935
<b>2007</b>						
Januar - März	16	465	136	2 273	7 139	6 975
April - Juni	16	476	157	2 472	9 158	8 992
Juli - September	15	523	182	2 858	10 309	10 109
Oktober - Dezember	15	484	160	2 812	9 276	9 086
<b>2008</b>						
Januar - März	15	470	143	2 422	7 120	6 957
April - Juni	15	509	161	2 685	9 898	9 664
Juli - September	14	489	169	2 758	12 411	12 253
Oktober - Dezember	14	465	155	2 740	12 213	12 062
<b>Nordhausen</b>						
2002	18	493	667	10 584	32 469	32 000
2003	12	368	481	7 631	25 547	25 279
2004	12	326	422	6 624	22 114	21 841
2005	9	246	318	5 324	19 936	19 584
2006	8	289	446	6 936	19 724	18 652
2007	10	353	528	8 523	24 159	22 789
2008	10	302	451	6 859	24 559	24 469
<b>2007</b>						
Januar - März	10	382	144	2 508	3 916	3 543
April - Juni	10	418	153	2 448	5 848	5 481
Juli - September	10	313	117	1 827	7 302	7 034
Oktober - Dezember	10	300	114	1 740	7 094	6 730
<b>2008</b>						
Januar - März	10	303	97	1 597	5 211	5 205
April - Juni	10	310	115	1 749	6 318	6 316
Juli - September	9	298	121	1 715	6 615	6 609
Oktober - Dezember	9	296	117	1 797	6 415	6 339

1) Vierteljahresdurchschnitt

Noch: 6. Gesamtübersicht über das Ausbaugewerbe nach Vierteljahren und Kreisen

Jahr Vierteljahr	Betriebe <sup>1)</sup>	Beschäftigte <sup>1)</sup>	Geleistete Arbeits- stunden	Bruttolohn- und -gehaltsumme	Gesamt- umsatz	Darunter baugewerb- licher Umsatz
	Anzahl		1 000 Std.	1 000 EUR		
<b>Wartburgkreis</b>						
2002	15	511	670	9 602	41 752	41 060
2003	13	495	666	9 385	42 395	42 208
2004	10	429	571	8 178	30 658	30 590
2005	8	371	498	7 072	28 627	28 547
2006	7	321	433	6 475	35 875	34 413
2007	6	271	385	5 386	20 529	18 844
2008	7	287	404	5 831	26 014	23 615
<b>2007</b>						
Januar - März	6	329	120	1 611	6 728	6 600
April - Juni	6	248	81	1 119	3 466	3 007
Juli - September	5	247	92	1 369	3 084	2 612
Oktober - Dezember	5	260	93	1 287	7 251	6 626
<b>2008</b>						
Januar - März	7	285	98	1 396	4 093	3 619
April - Juni	7	291	101	1 465	8 819	8 155
Juli - September	7	288	106	1 464	5 712	5 275
Oktober - Dezember	7	285	99	1 505	7 391	6 566
<b>Unstrut-Hainich-Kreis</b>						
2002	22	673	897	12 121	37 126	35 223
2003	20	665	948	12 853	45 097	43 305
2004	16	604	844	11 335	42 096	40 235
2005	17	633	868	12 262	45 226	43 277
2006	19	682	978	13 002	49 213	47 064
2007	19	715	987	14 103	59 142	57 748
2008	17	702	946	14 447	64 087	62 925
<b>2007</b>						
Januar - März	19	717	246	3 336	10 546	10 225
April - Juni	19	725	252	3 569	15 542	15 267
Juli - September	19	727	256	3 613	16 337	15 954
Oktober - Dezember	19	691	233	3 586	16 718	16 303
<b>2008</b>						
Januar - März	17	676	231	3 338	12 329	12 071
April - Juni	17	696	236	3 495	18 066	17 829
Juli - September	17	725	245	3 812	15 680	15 328
Oktober - Dezember	17	710	234	3 801	18 013	17 697
<b>Kyffhäuserkreis</b>						
2002	9	221	305	4 104	17 456	16 781
2003	6	104	120	1 802	6 220	6 134
2004	4	70	88	1 316	7 150	7 139
2005	2	.	.	.	.	.
2006	4	.	.	.	.	.
2007	4	115	155	2 459	8 792	8 792
2008	5	131	170	2 509	10 680	10 680
<b>2007</b>						
Januar - März	4	111	40	601	1 111	1 111
April - Juni	4	117	37	622	2 256	2 256
Juli - September	4	117	42	664	1 796	1 796
Oktober - Dezember	4	116	36	573	3 629	3 629
<b>2008</b>						
Januar - März	5	130	43	589	1 443	1 443
April - Juni	5	131	44	608	3 052	3 052
Juli - September	5	130	40	659	2 592	2 592
Oktober - Dezember	5	132	44	652	3 594	3 594
<b>Schmalkalden-Meinungen</b>						
2002	24	730	939	13 875	51 966	50 393
2003	23	734	966	14 764	54 756	52 937
2004	22	665	873	12 683	48 126	46 639
2005	18	535	675	10 761	44 165	42 685
2006	17	548	682	11 481	51 662	49 849
2007	15	541	642	10 887	50 861	46 676
2008	15	549	607	12 069	55 857	51 142
<b>2007</b>						
Januar - März	15	551	165	2 718	11 319	10 328
April - Juni	15	555	167	2 765	12 672	11 663
Juli - September	15	532	165	2 592	13 394	12 397
Oktober - Dezember	15	527	145	2 813	13 476	12 287
<b>2008</b>						
Januar - März	16	597	159	3 158	11 583	10 492
April - Juni	15	533	156	2 981	13 843	12 762
Juli - September	15	544	153	2 891	14 248	13 009
Oktober - Dezember	15	522	140	3 039	16 183	14 880

1) Vierteljahresdurchschnitt



Noch: 6. Gesamtübersicht über das Ausbaugewerbe nach Vierteljahren und Kreisen

Jahr Vierteljahr	Betriebe <sup>1)</sup>	Beschäftigte <sup>1)</sup>	Geleistete Arbeits- stunden	Bruttolohn- und -gehaltsumme	Gesamt- umsatz	Darunter baugewerb- licher Umsatz
	Anzahl		1 000 Std.	1 000 EUR		
<b>Gotha</b>						
2002	28	786	1 027	15 260	61 180	60 553
2003	19	534	683	10 155	41 738	40 951
2004	24	583	767	11 446	46 627	45 049
2005	21	494	616	9 615	45 903	45 009
2006	21	514	687	10 703	51 877	51 174
2007	21	547	710	11 057	50 495	49 691
2008	23	635	863	13 067	60 628	60 007
<b>2007</b>						
Januar - März	20	503	157	2 488	9 395	9 247
April - Juni	20	514	172	2 654	9 619	9 351
Juli - September	22	597	196	2 976	13 439	13 298
Oktober - Dezember	22	574	185	2 938	18 043	17 795
<b>2008</b>						
Januar - März	23	621	201	2 999	11 692	11 539
April - Juni	23	635	216	3 232	15 285	15 112
Juli - September	23	649	229	3 426	15 861	15 745
Oktober - Dezember	23	633	217	3 409	17 790	17 611
<b>Sömmerda</b>						
2002	10	293	394	5 323	20 634	20 163
2003	9	279	365	4 997	20 016	19 284
2004	7	230	319	4 164	17 630	16 955
2005	6	203	285	3 765	16 067	15 667
2006	6	231	332	4 344	16 637	16 298
2007	7	253	373	4 548	25 093	24 681
2008	6	233	351	4 779	21 773	21 414
<b>2007</b>						
Januar - März	7	246	85	984	3 683	3 606
April - Juni	7	251	91	1 132	4 654	4 583
Juli - September	7	260	102	1 210	8 467	8 381
Oktober - Dezember	7	255	94	1 222	8 289	8 111
<b>2008</b>						
Januar - März	6	228	82	1 051	2 931	2 842
April - Juni	6	225	87	1 136	4 013	3 944
Juli - September	6	238	90	1 246	7 094	7 011
Oktober - Dezember	6	241	91	1 346	7 735	7 617
<b>Hildburghausen</b>						
2002	10	309	412	5 892	19 622	18 245
2003	10	278	370	5 146	17 865	16 816
2004	7	216	284	4 095	15 384	14 106
2005	6	208	277	3 968	15 496	14 495
2006	6	199	262	3 800	15 405	14 434
2007	6	189	256	3 962	14 724	13 894
2008	7	212	290	4 782	18 593	17 592
<b>2007</b>						
Januar - März	6	191	65	981	2 445	2 251
April - Juni	6	190	60	986	3 391	3 179
Juli - September	6	189	67	981	4 213	4 034
Oktober - Dezember	6	184	64	1 014	4 675	4 431
<b>2008</b>						
Januar - März	7	216	77	1 144	3 058	2 885
April - Juni	7	223	84	1 225	4 108	3 901
Juli - September	7	205	66	1 200	5 589	5 329
Oktober - Dezember	7	204	63	1 213	5 837	5 476
<b>Ilm-Kreis</b>						
2002	13	310	402	6 813	21 012	19 731
2003	9	260	341	5 570	17 901	16 639
2004	9	252	317	5 644	16 240	15 084
2005	9	229	305	5 009	16 528	16 295
2006	6	157	226	3 629	13 088	13 056
2007	8	203	288	4 686	16 994	16 896
2008	7	194	264	4 326	16 686	16 633
<b>2007</b>						
Januar - März	8	197	69	1 096	3 322	3 309
April - Juni	8	198	73	1 092	4 238	4 219
Juli - September	9	206	74	1 183	4 694	4 678
Oktober - Dezember	8	209	72	1 315	4 739	4 690
<b>2008</b>						
Januar - März	7	194	63	1 066	3 024	3 009
April - Juni	7	192	63	1 043	4 557	4 541
Juli - September	7	195	70	1 079	4 116	4 106
Oktober - Dezember	7	195	69	1 138	4 988	4 977

1) Vierteljahresdurchschnitt

Noch: 6. Gesamtübersicht über das Ausbaugewerbe nach Vierteljahre und Kreisen

Jahr Vierteljahr	Betriebe <sup>1)</sup>	Beschäftigte <sup>1)</sup>	Geleistete Arbeits- stunden	Bruttolohn- und -gehaltsumme	Gesamt- umsatz	Darunter baugewerb- licher Umsatz
	Anzahl		1 000 Std.	1 000 EUR		
<b>Weimarer Land</b>						
2002	8	203	260	3 940	9 150	8 610
2003	4	97	137	2 100	6 715	5 928
2004	3	41	61	917	2 974	2 168
2005	3	.	.	.	.	.
2006	2	.	.	.	.	.
2007	3	74	145	2 370	10 801	10 117
2008	4	110	184	2 913	11 963	11 194
<b>2007</b>						
Januar - März	3	77	39	588	3 258	3 092
April - Juni	3	74	34	564	2 254	2 078
Juli - September	3	74	41	566	2 693	2 525
Oktober - Dezember	3	69	30	652	2 596	2 422
<b>2008</b>						
Januar - März	4	107	42	651	2 318	2 106
April - Juni	4	108	47	695	2 583	2 423
Juli - September	4	112	49	760	3 941	3 736
Oktober - Dezember	4	111	46	808	3 121	2 929
<b>Sonneberg</b>						
2002	7	257	310	5 190	22 231	21 340
2003	7	258	285	5 077	16 406	15 683
2004	7	240	249	4 511	15 753	15 073
2005	8	249	274	4 609	13 489	12 887
2006	7	224	265	4 077	18 567	17 884
2007	6	215	243	4 347	12 218	11 543
2008	4	173	199	3 750	13 844	12 874
<b>2007</b>						
Januar - März	6	216	58	1 080	2 251	2 152
April - Juni	6	212	56	1 045	3 053	2 718
Juli - September	6	220	66	1 092	3 049	2 938
Oktober - Dezember	6	212	63	1 129	3 865	3 735
<b>2008</b>						
Januar - März	5	171	48	931	2 594	2 494
April - Juni	4	169	51	914	3 704	3 386
Juli - September	4	174	52	934	3 401	3 227
Oktober - Dezember	4	177	48	971	4 145	3 766
<b>Saalfeld-Rudolstadt</b>						
2002	14	544	729	9 856	34 407	33 560
2003	17	567	743	10 545	37 382	36 823
2004	13	443	597	8 719	28 363	26 373
2005	10	343	462	6 337	24 779	24 295
2006	13	436	608	9 020	38 490	35 572
2007	18	550	812	11 841	43 312	41 755
2008	15	455	682	10 402	41 534	39 883
<b>2007</b>						
Januar - März	19	553	204	2 814	8 969	8 684
April - Juni	18	561	204	2 879	10 972	10 552
Juli - September	18	554	208	2 926	11 453	11 046
Oktober - Dezember	18	533	195	3 222	11 919	11 473
<b>2008</b>						
Januar - März	15	484	172	2 539	9 590	9 265
April - Juni	15	469	177	2 674	10 701	10 232
Juli - September	14	432	168	2 412	9 824	9 472
Oktober - Dezember	14	433	164	2 776	11 419	10 914
<b>Saale-Holzland-Kreis</b>						
2002	16	480	793	10 504	35 846	33 226
2003	13	413	704	9 741	32 005	29 520
2004	15	466	795	11 623	41 902	39 590
2005	15	429	703	10 547	40 986	37 448
2006	13	400	652	9 950	43 879	39 402
2007	15	477	776	11 612	48 611	44 629
2008	17	536	887	13 913	59 482	56 371
<b>2007</b>						
Januar - März	15	468	177	2 723	9 107	8 221
April - Juni	15	484	195	2 926	11 214	10 049
Juli - September	14	497	212	3 011	13 313	12 379
Oktober - Dezember	14	458	191	2 951	14 977	13 980
<b>2008</b>						
Januar - März	18	522	185	2 928	10 118	9 524
April - Juni	17	558	251	3 728	15 822	15 075
Juli - September	17	555	235	3 643	14 677	13 625
Oktober - Dezember	17	510	216	3 613	18 865	18 148

1) Vierteljahresdurchschnitt

Noch: 6. Gesamtübersicht über das Ausbaugewerbe nach Vierteljahre und Kreisen

Jahr Vierteljahr	Betriebe <sup>1)</sup>	Beschäftigte <sup>1)</sup>	Geleistete Arbeits- stunden	Bruttolohn- und -gehaltsumme	Gesamt- umsatz	Darunter baugewerb- licher Umsatz
	Anzahl		1 000 Std.	1 000 EUR		
<b>Saale-Orla-Kreis</b>						
2002	23	706	940	14 319	57 146	56 269
2003	17	596	810	11 897	64 911	63 636
2004	15	511	724	10 538	55 118	54 439
2005	12	454	659	9 484	46 950	46 353
2006	11	474	633	10 214	52 655	51 838
2007	14	557	827	12 289	54 891	54 233
2008	11	509	767	11 473	64 229	63 139
<b>2007</b>						
Januar - März	14	546	213	2 983	9 887	9 760
April - Juni	14	555	205	3 034	15 428	15 273
Juli - September	14	569	195	3 011	13 376	13 172
Oktober - Dezember	14	557	213	3 261	16 200	16 028
<b>2008</b>						
Januar - März	11	480	164	2 681	11 963	11 775
April - Juni	11	494	173	2 625	13 175	13 010
Juli - September	11	532	185	3 006	17 854	17 353
Oktober - Dezember	11	531	245	3 161	21 237	21 000
<b>Greiz</b>						
2002	20	482	667	8 829	39 075	37 649
2003	17	461	649	8 518	33 240	32 178
2004	18	480	673	8 722	35 792	33 715
2005	18	437	622	8 183	34 141	32 320
2006	17	445	689	8 735	39 629	38 046
2007	17	457	666	9 421	41 574	40 158
2008	18	506	723	10 371	45 506	44 147
<b>2007</b>						
Januar - März	17	423	155	2 077	8 355	8 120
April - Juni	17	432	149	2 073	9 053	8 773
Juli - September	16	455	166	2 346	11 194	10 765
Oktober - Dezember	17	519	196	2 924	12 972	12 500
<b>2008</b>						
Januar - März	18	512	179	2 528	9 252	9 030
April - Juni	18	519	197	2 697	11 267	10 928
Juli - September	18	506	184	2 608	13 141	12 746
Oktober - Dezember	17	488	163	2 538	11 845	11 443
<b>Altenburger Land</b>						
2002	15	349	468	6 757	27 880	26 436
2003	11	297	370	5 854	28 074	27 148
2004	10	296	418	5 803	25 966	25 220
2005	10	254	349	5 021	23 464	22 511
2006	7	228	328	5 108	26 757	25 518
2007	10	300	421	6 651	30 631	29 168
2008	9	289	403	7 102	27 083	25 401
<b>2007</b>						
Januar - März	10	309	103	1 614	6 771	6 393
April - Juni	10	309	110	1 623	6 686	6 271
Juli - September	10	298	109	1 663	8 620	8 226
Oktober - Dezember	10	285	99	1 751	8 555	8 279
<b>2008</b>						
Januar - März	9	271	92	1 581	6 443	6 073
April - Juni	9	289	99	1 693	5 762	5 364
Juli - September	9	300	110	1 855	6 875	6 293
Oktober - Dezember	9	297	102	1 974	8 004	7 671
<b>Thüringen</b>						
2002	371	11 549	15 247	230 486	892 200	858 460
2003	311	9 980	13 345	201 629	805 712	771 195
2004	284	9 052	12 275	187 246	711 745	678 589
2005	271	8 365	11 395	173 481	695 784	666 792
2006	254	8 275	11 481	175 451	750 447	715 125
2007	262	8 682	12 291	189 035	764 654	733 921
2008	263	8 786	12 446	196 728	846 869	815 214
<b>2007</b>						
Januar - März	264	8 689	3 010	45 674	146 006	139 317
April - Juni	261	8 700	3 058	46 629	178 319	170 226
Juli - September	261	8 760	3 193	47 624	199 213	191 704
Oktober - Dezember	260	8 579	3 030	49 107	241 116	232 674
<b>2008</b>						
Januar - März	267	8 691	2 947	46 257	157 425	150 727
April - Juni	264	8 851	3 160	48 781	204 801	197 064
Juli - September	260	8 921	3 233	50 004	220 713	212 460
Oktober - Dezember	259	8 680	3 106	51 686	263 930	254 963

1) Vierteljahresdurchschnitt

**7. Betriebe, Beschäftigte, geleistete Arbeitsstunden, Bruttolohn und Bruttogehalt sowie Umsatz im Ausbaugewerbe nach Kreisen (kumuliert 2007 und 2008)**

Kreisfreie Stadt Landkreis Land	Zeitraum	Betriebe <sup>1)</sup>	Beschäftigte <sup>1)</sup>	Geleistete Arbeits- stunden	Bruttolohn- und -gehalt- summe	Gesamt- umsatz	Darunter baugewerb- licher Umsatz
		Anzahl		1 000 Std.	1 000 EUR		
<b>Januar bis Dezember</b>							
Stadt Erfurt	2007	29	1 059	1 571	25 325	103 422	99 909
	2008	33	1 129	1 646	26 003	108 323	104 249
Stadt Gera	2007	7	206	300	4 005	16 144	16 042
	2008	8	223	357	4 606	21 478	21 118
Stadt Jena	2007	9	349	484	8 137	39 579	36 304
	2008	9	346	511	8 639	46 783	44 234
Stadt Suhl	2007	7	216	305	5 115	16 651	16 397
	2008	6	203	276	4 862	16 530	15 953
Stadt Weimar	2007	9	239	347	4 686	19 506	19 449
	2008	10	251	355	5 338	24 646	24 362
Stadt Eisenach	2007	7	308	436	7 210	20 641	19 044
	2008	8	330	484	8 084	24 950	22 877
Eichsfeld	2007	16	487	635	10 415	35 882	35 162
	2008	15	483	627	10 604	41 642	40 935
Nordhausen	2007	10	353	528	8 523	24 159	22 789
	2008	10	302	451	6 859	24 559	24 469
Wartburgkreis	2007	6	271	385	5 386	20 529	18 844
	2008	7	287	404	5 831	26 014	23 615
Unstrut-Hainich-Kreis	2007	19	715	987	14 103	59 142	57 748
	2008	17	702	946	14 447	64 087	62 925
Kyffhäuserkreis	2007	4	115	155	2 459	8 792	8 792
	2008	5	131	170	2 509	10 680	10 680
Schmalkalden-Meiningen	2007	15	541	642	10 887	50 861	46 676
	2008	15	549	607	12 069	55 857	51 142
Gotha	2007	21	547	710	11 057	50 495	49 691
	2008	23	635	863	13 067	60 628	60 007
Sömmerda	2007	7	253	373	4 548	25 093	24 681
	2008	6	233	351	4 779	21 773	21 414
Hildburghausen	2007	6	188	256	3 962	14 724	13 894
	2008	7	212	290	4 782	18 593	17 592
Ilm-Kreis	2007	8	202	288	4 686	16 994	16 896
	2008	7	194	264	4 326	16 686	16 633
Weimarer Land	2007	3	73	145	2 370	10 801	10 117
	2008	4	110	184	2 913	11 963	11 194
Sonneberg	2007	6	215	243	4 347	12 218	11 543
	2008	4	173	199	3 750	13 844	12 874
Saalfeld-Rudolstadt	2007	18	550	812	11 841	43 312	41 755
	2008	15	455	682	10 402	41 534	39 883
Saale-Holzland-Kreis	2007	15	476	776	11 612	48 611	44 629
	2008	17	536	887	13 913	59 482	56 371
Saale-Orla-Kreis	2007	14	556	827	12 289	54 891	54 233
	2008	11	509	767	11 473	64 229	63 139
Greiz	2007	17	457	666	9 421	41 574	40 158
	2008	18	506	723	10 371	45 506	44 147
Altenburger Land	2007	10	300	421	6 651	30 631	29 168
	2008	9	289	403	7 102	27 083	25 401
<b>Thüringen</b>	<b>2007</b>	<b>262</b>	<b>8 682</b>	<b>12 291</b>	<b>189 035</b>	<b>764 654</b>	<b>733 921</b>
	<b>2008</b>	<b>263</b>	<b>8 786</b>	<b>12 446</b>	<b>196 728</b>	<b>846 869</b>	<b>815 214</b>

1) Diese Werte beinhalten die Durchschnitte der einbezogenen Vierteljahresergebnisse



