



# Statistischer Bericht

G I, G IV - m 10 / 08

**Umsatz und Beschäftigte  
im Handel und Gastgewerbe  
Thüringens  
(Messzahlen und Veränderungsraten)  
Oktober 2008  
- vorläufige Ergebnisse -**

---

Bestell - Nr. 07 103

## Zeichenerklärung

- 0 weniger als die Hälfte von 1 in der letzten besetzten Stelle, jedoch mehr als nichts
- nichts vorhanden (genau Null)
- . Zahlenwert unbekannt oder geheim zu halten
- ... Angabe fällt später an
- / Zahlenwert nicht sicher genug
- x Tabellenfach gesperrt, weil Aussage nicht sinnvoll
- ( ) Aussagewert eingeschränkt
- r berichtigte Zahl
- p vorläufige Zahl

Anmerkung: Abweichungen in den Summen erklären sich aus dem Runden von Einzelwerten.

Herausgeber:

Thüringer Landesamt für Statistik  
Europaplatz 3, 99091 Erfurt  
Postfach 90 01 63, 99104 Erfurt

Telefon: 0361 37-84642/84647  
Telefax: 0361 37-84699  
Internet: [www.statistik.thueringen.de](http://www.statistik.thueringen.de)  
E-Mail: [auskunft@statistik.thueringen.de](mailto:auskunft@statistik.thueringen.de)

Auskunft erteilt:

Referat: Handel, Gastgewerbe, Beherbergung,  
Dienstleistungen, Unternehmen  
Telefon: 0361 37-84222

Herausgegeben im Januar 2009

Heft-Nr.: 19 / 09  
Preis: 3,75 EUR

© Thüringer Landesamt für Statistik, Erfurt, 2009

Für nichtgewerbliche Zwecke sind Vervielfältigung und unentgeltliche Verbreitung, auch auszugsweise, mit Quellenangabe gestattet. Die Verbreitung, auch auszugsweise, über elektronische Systeme/Datenträger bedarf der vorherigen Zustimmung. Alle übrigen Rechte bleiben vorbehalten.

## Inhaltsverzeichnis

	Seite
<b>Vorbemerkungen</b>	2
<b>Definitionen</b>	4
<b>Grafik</b>	
Realer Umsatz und Beschäftigte 2007 und 2008	7
<b>Tabellen</b>	
1. Nominaler Umsatz im Handel und Gastgewerbe nach ausgewählten Wirtschaftszweigen	8
2. Realer Umsatz im Handel und Gastgewerbe nach ausgewählten Wirtschaftszweigen	10
3. Beschäftigte im Handel und Gastgewerbe nach ausgewählten Wirtschaftszweigen	12
4. Vollzeitbeschäftigte im Handel und Gastgewerbe nach ausgewählten Wirtschaftszweigen	14
5. Teilzeitbeschäftigte im Handel und Gastgewerbe nach ausgewählten Wirtschaftszweigen	16

## **Vorbemerkungen**

### **Ziel der Statistik**

Das Anliegen der monatlichen Stichprobenerhebungen im Handel und Gastgewerbe besteht u.a. darin, zeitnahe Angaben zu den Sachverhalten Umsatz und Anzahl der Beschäftigten für die Beurteilung der konjunkturellen Lage auf dem Gebiet des Handels und des Gastgewerbes zur Verfügung zu stellen.

### **Rechtsgrundlagen**

- Gesetz über die Statistik im Handel und Gastgewerbe (Handelsstatistikgesetz - HdStatG) vom 10. Dezember 2001 (BGBl. I S. 3438), zuletzt geändert durch Artikel 7 des Gesetzes vom 17. März 2008 (BGBl. I S. 399)
- Gesetz über die Statistik für Bundeszwecke (Bundesstatistikgesetz - BStatG) vom 22. Januar 1987 (BGBl. I S. 462, 565), zuletzt geändert durch Artikel 3 des Gesetzes vom 7. September 2007 (BGBl. I S. 2246)
- Thüringer Statistikgesetz (ThürStatG) vom 21. Juli 1992 (GV Bl. I S. 368)

### **Erhebungsmerkmale**

In den monatlichen Erhebungen werden der Umsatz und die Anzahl der Voll- sowie der Teilzeitbeschäftigten erfasst. Bei Unternehmen mit Arbeitsstätten in mehreren Bundesländern erfolgt die Darstellung der Angaben auch in der Unterteilung nach Bundesländern.

### **Erhebungsbereich**

Zum Erhebungsbereich zählen die Unternehmen, deren wirtschaftlicher Schwerpunkt im

- Kraftfahrzeughandel und an Tankstellen (Wirtschaftsunterklassen 50102; 50103; 50302; 50303; 50402; 50403 bzw. Wirtschaftsgruppe 50.5 der Klassifikation der Wirtschaftszweige - Ausgabe 2003)
- Großhandel (Wirtschaftsgruppe 51.2 - 51.7),
- Handelsvermittlung (Wirtschaftsgruppe 51.1),
- Einzelhandel (Wirtschaftsabteilung 52) und
- Gastgewerbe (Wirtschaftsabteilung 55)

liegt.

Die Auswahl der auskunftspflichtigen Unternehmen erfolgt nach einem Stichprobenauswahlverfahren. Die Stichprobenergebnisse werden auf der Grundlage aller im jeweiligen Wirtschaftszweig in Thüringen existierenden Unternehmen zur Gesamtheit hochgerechnet.

Zur Gewährleistung einer exakten Hochrechnung zum Gesamtergebnis werden, bedingt durch Gewerbeabmeldungen, aus den Neugründungen und Ummeldungen Nachfolgeunternehmen ermittelt und in den Auskunftspflichtigenkreis einbezogen.

### **Erhebungseinheit**

Erhebungseinheit ist das rechtlich selbstständige Unternehmen. Die Statistiken sind für das Gesamtunternehmen vorzunehmen, d.h. einschließlich etwaiger inländischer Nebenbetriebe und handels- bzw. gastgewerbefremder Tätigkeiten. Als Unternehmen gelten rechtlich selbstständige Glieder von Organkreisen (Mutter- und Tochtergesellschaften).

### **Erhebungsorganisation**

Eine Besonderheit besteht in der Großhandelsstatistik gegenüber der Einzelhandels- und Gastgewerbestatistik darin, dass die Großhandelsstatistik zentral vom Statistischen Bundesamt durchgeführt wird. An die Statistischen Landesämter werden die jeweiligen Landesergebnisse weitergeleitet.

### **Methodische Hinweise**

Die im Rahmen der "Monatlichen Berichterstattung im Handel und Gastgewerbe" ermittelten Ergebnisse tragen vorläufigen Charakter, da sie monatlich auf Grund nachträglicher Korrekturen der Auskunftspflichtigen bzw. durch die Einarbeitung verspätet eingegangener Erhebungsbogen neu berechnet werden.

Der repräsentativ ausgewählte Berichtskreis ist über mehrere Jahre auskunftspflichtig. Um die Dynamik im Handel wirklichkeitsnah abbilden zu können, wurden in den Jahren 2006 und 2007 Neuzugangsstichproben gezogen, d.h. es wurden neu gegründete Unternehmen in die Erhebung integriert. Dadurch entstehen Sprünge in den langen Reihen. Damit die Ergebnisse trotz unterschiedlicher Stichproben vergleichbar sind, werden die Messzahlen vorwärts verkettet. Dabei bleibt die Messzahl 100 im Basisjahr erhalten.

Im Zuge einer Vorwärtsverkettung wird eine bestehende Messzahlenreihe mit Hilfe einer neuen Messzahlenreihe fortgeschrieben, d.h. über einen konstanten Faktor wird lediglich das Niveau einer neuen Messzahlenreihe auf das Niveau einer vorhergehenden Messzahlenreihe gebracht. Die Entwicklungen der neuen Messzahlenreihe bleiben erhalten. Die Verkettung muss mit jeder Neuzugangsstichprobe erneut durchgeführt werden. Die Messzahlen werden ab Berichtsmonat Januar 2006 verkettet dargestellt.

## **Definitionen**

### **Beherbergung**

Beherbergung betreibt, wer gegen Entgelt Personen vorübergehend (höchstens 2 Monate) Unterkunft gewährt, auch wenn der Betrieb der Beherbergungsstätte nicht der Erlaubnispflicht nach § 2 des Gaststättengesetzes unterliegt. Zur Beherbergung gehört auch die Vermietung von Zelt- und Wohnwagenplätzen, ebenso die Vermietung von Ferienhäusern oder -wohnungen.

### **Beschäftigte**

Beschäftigte sind alle in einem Unternehmen tätigen Personen. Dazu zählen auch tätige Inhaber, unbezahlt mithelfende Familienangehörige, Praktikanten, vorübergehend Abwesende (z.B. Kranke, Urlauber) und alle Teilzeitbeschäftigten einschließlich der Auszubildenden.

### **Caterer**

Caterer sind Einrichtungen, die in einer Produktionszentrale zubereitete verzehrfertige Speisen sowie Getränke an bestimmte Einrichtungen (z.B. Luftverkehrsgesellschaften, "Essen auf Rädern" und/oder an Personengruppen) und für bestimmte Anlässe (z.B. Hochzeiten oder andere Festlichkeiten) liefern.

### **Einzelhandel**

Dem Einzelhandel werden alle Einrichtungen zugeordnet, deren wirtschaftliche Tätigkeit ausschließlich oder überwiegend darin besteht, Handelsware in eigenem Namen für eigene Rechnung oder für fremde Rechnung (Kommissionshandel) an private Haushalte abzusetzen.

Handelswaren sind bewegliche Sachgüter, die fertig bezogen und ohne wesentliche, nicht mehr als handelsübliche Be- oder Verarbeitung weiterveräußert werden.

Der Absatz der Apotheken an private Haushalte ist Einzelhandel, auch wenn über eine gesetzliche Krankenkasse oder Ersatzkasse abgerechnet wird.

Weiterhin zählen zum Einzelhandel die Augenoptiker, Hörgeräteakustiker und die Versandhandelsvertreter.

Der Einzelhandel nicht in Verkaufsräumen umfasst vorwiegend den Markthandel, Brennstoffhandel und Internethandel.

### **Gastgewerbe**

Dem Gastgewerbe werden die Beherbergungs- und Bewirtschaftungsstätten zugeordnet, deren Tätigkeit ausschließlich oder überwiegend darin besteht, entweder gegen Bezahlung Übernachtung für eine begrenzte Zeit (auch mit Abgabe von Speisen und Getränken) anzubieten (= Beherbergungsgewerbe) oder Speisen und/oder Getränke üblicherweise zum Verzehr an Ort und Stelle (auch verbunden mit Unterhaltung) abzugeben (= Gaststättengewerbe).

Zum Gastgewerbe zählen auch Kantinen und Caterer.

### **Gasthöfe**

Gasthöfe sind Beherbergungsstätten, die jedermann zugänglich sind und in denen außer dem Gastraum in der Regel keine weiteren Aufenthaltsräume zur Verfügung stehen. Der Umsatz aus Bewirtung übersteigt deutlich den aus Beherbergung.

### **Großhandel**

Dem Großhandel werden alle Institutionen zugeordnet, deren wirtschaftlicher Schwerpunkt - gemessen an der Wertschöpfung - darin besteht, Handelsware in eigenem Namen für eigene Rechnung oder fremde Rechnung (Kommissionshandel) an andere Abnehmer als private Haushalte (Endverbraucher) abzusetzen. Handelswaren sind bewegliche Sachgüter, die fertig bezogen und ohne wesentliche, d.h. nicht mehr als handelsübliche Be- oder Verarbeitung weiterveräußert werden. Der Absatz an Gebietskörperschaften, Organisationen ohne Erwerbscharakter und Sozialversicherungsträger und der Absatz an wirtschaftliche Unternehmen der Öffentlichen Hand sowie der Handel mit Getreide, Saaten, lebendem Vieh, landwirtschaftlichen Geräten, Baumaschinen, Bürobedarf, pharmazeutischen Erzeugnissen, Dental- und Laborbedarf usw. rechnen in der Regel zum Großhandel.

Für die Zuordnung zum Großhandel ist es unerheblich, ob der Absatz im Inland oder ins Ausland (Export) erfolgt, ob die Waren vom Ausland (Import) oder aus dem Inland bezogen werden und ob die Ware vom Lager oder über Streckengeschäft verkauft wird.

### **Hotels**

Hotels sind Beherbergungsstätten, die jedermann zugänglich sind und in denen ein Restaurant - auch für Passanten zugänglich - vorhanden ist sowie weitere Aufenthaltsräume zur Verfügung stehen.

### **Hotels garnis**

Hotels garnis sind Beherbergungsstätten, die jedermann zugänglich sind und in denen höchstens Frühstück abgegeben wird.

### **Imbissstuben**

Imbissstuben sind Bewirtungsstätten, die keine oder wenig Sitzgelegenheiten aufweisen und von denen ein eng begrenztes Sortiment von Speisen mit oder ohne Ausschank von Getränken zum Verzehr an Ort und Stelle oder zum Mitnehmen abgegeben wird.

### **Kantinen**

Kantinen sind Verpflegungseinrichtungen, in denen gewöhnlich zu ermäßigten Preisen Speisen und Getränke an bestimmte Personengruppen abgegeben werden. Dazu gehören u.a. Betriebs- und Schulkantinen, Mensen, Messen und Kantinen für Armeeangehörige.

### **Kraftfahrzeughandel**

Beim Umsatz aus Kraftfahrzeughandel kann es sich um Umsatz aus Großhandels-, Handelsvermittlungs- oder Einzelhandelstätigkeit handeln.

### **Pensionen**

Pensionen sind Beherbergungsstätten, die jedermann zugänglich sind und in denen Speisen und Getränke nur an Hausgäste abgegeben werden.

### **Restaurants**

Restaurants sind Bewirtungsstätten mit Verkauf von Speisen, im Allgemeinen zum Verzehr an Ort und Stelle, sowie damit verbundener Verkauf von Getränken, unter Umständen auch mit begleitendem Unterhaltungsprogramm.

### **Sonstiges Beherbergungsgewerbe**

Zum sonstigen Beherbergungsgewerbe zählen Jugendherbergen und Hütten, Erholungs-, Ferien- und Schulungsheime, Boardinghouses, Ferienzentren, Ferienhäuser und -wohnungen.

### **Sonstiger Facheinzelhandel**

Der sonstige Facheinzelhandel in Verkaufsräumen umfasst u.a. den Einzelhandel mit Textilien, Schuhen, Lederwaren, Möbeln, elektrischen Geräten und Computern sowie Baumärkte und Augenoptiker.

### **Teilzeitbeschäftigte**

Teilzeitbeschäftigte sind Beschäftigte, deren durchschnittliche Arbeitszeit kürzer ist als die orts-, branchen- oder betriebsübliche Wochenarbeitszeit. Dazu zählen auch die geringfügig Beschäftigten.

### **Umsatz**

Umsatz ist der Gesamtbetrag der abgerechneten Lieferungen und sonstigen Leistungen (ohne Umsatzsteuer) einschließlich Eigenverbrauch, Verkäufe an Betriebsangehörige, Bedienungsgeld, Getränke-, Sekt- und Vergnügungssteuer (nicht jedoch durchlaufende Posten, wie Kurtaxe oder Fremdenverkehrsabgabe) sowie einschließlich - falls bei Lieferungen (z.B. aus gewerblichen Nebenbetrieben) gesondert in Rechnung gestellt - Kosten für Fracht, Porto und Verpackung sowie Zusatzerlöse.

Der Umsatz schließt auch Erlöse aus Kommissions- und Streckengeschäften (Ware geht vom Lieferanten ohne Zwischenlagerung direkt an den Kunden), Provisionen und Kostenvergütungen aus der Vermittlung von Waren (nicht den Wert der vermittelten Waren) sowie Zusatzerlöse ein.

Bei den Agenturtankstellen (Tankstellen mit Absatz in fremden Namen) sind als Umsatz die aus dem Verkauf von Mineralölprodukten erzielten Provisionen und Kostenvergütungen sowie der Umsatz aus Eigengeschäft (Verkauf von Zeitschriften, Kfz-Zubehör, Lebensmitteln, Tabakwaren u.ä.m.) ausgewiesen. Sofern auch das Shopgeschäft in fremden Namen betrieben wird, zählen die hieraus erzielten Provisionen als Umsatz.

Agenturtankstellen werden nur dann als solche ausgewiesen, sofern die Provisionen aus dem Kraftstoffverkauf die Umsätze oder Provisionen aus dem Shopgeschäft übersteigen.

Nicht enthalten sind generell (nicht gewerblich besteuerte) Erlöse aus Land- und Forstwirtschaft sowie außerordentliche Erträge (z.B. aus dem Verkauf von Anlagevermögen) und betriebsfremde Erträge (z.B. Einnahmen aus Vermietung und Verpachtung von betriebsfremd genutzten Gebäuden und Gebäudeteilen, Zinserträge aus nicht betriebsnotwendigem Kapital oder Erträge aus Beteiligungen).

An Kunden gewährte Skonti und Erlösschmälerungen (z.B. Preisnachlässe, Rabatte, Jahresrückvergütungen, Boni) sind bei der Ermittlung des Umsatzes abgesetzt.

Bei Vorliegen von Umsatzsteuerpflicht werden sowohl der auf das Unternehmen entfallende Umsatz mit Dritten als auch die mit den übrigen Tochtergesellschaften bzw. der Muttergesellschaft getätigten Innenumsätze angegeben. Der Umsatz wird ohne Umsatzsteuer ausgewiesen.

#### **Versandhandelsvertreter**

Versandhandelsvertreter sind Handelsvertreter, die im Auftrag anderer Unternehmen, z.B. Versandhandel, Verlage und Konsumgüterproduzenten, Warenbestellungen von privaten Haushalten entgegennehmen.

Ihre Tätigkeit wird im Einzelhandel (52.63.3) nachgewiesen.

#### **Vollzeitbeschäftigte**

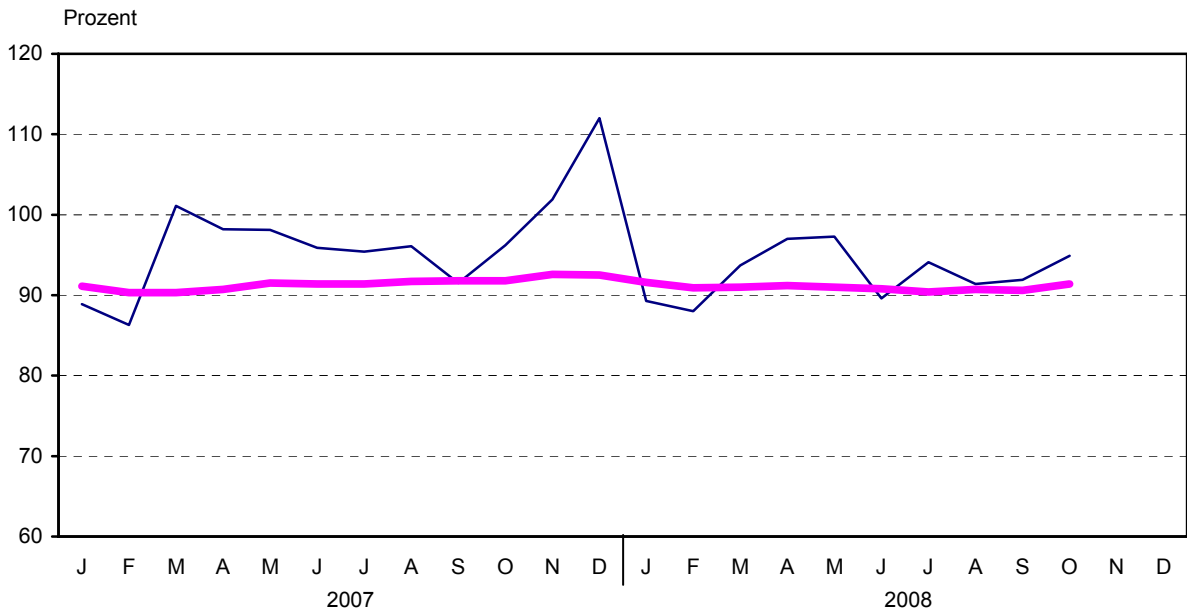
Bei Vollzeitbeschäftigten entspricht die durchschnittliche Arbeitszeit der orts-, branchen- oder betriebsüblichen Wochenarbeitszeit.



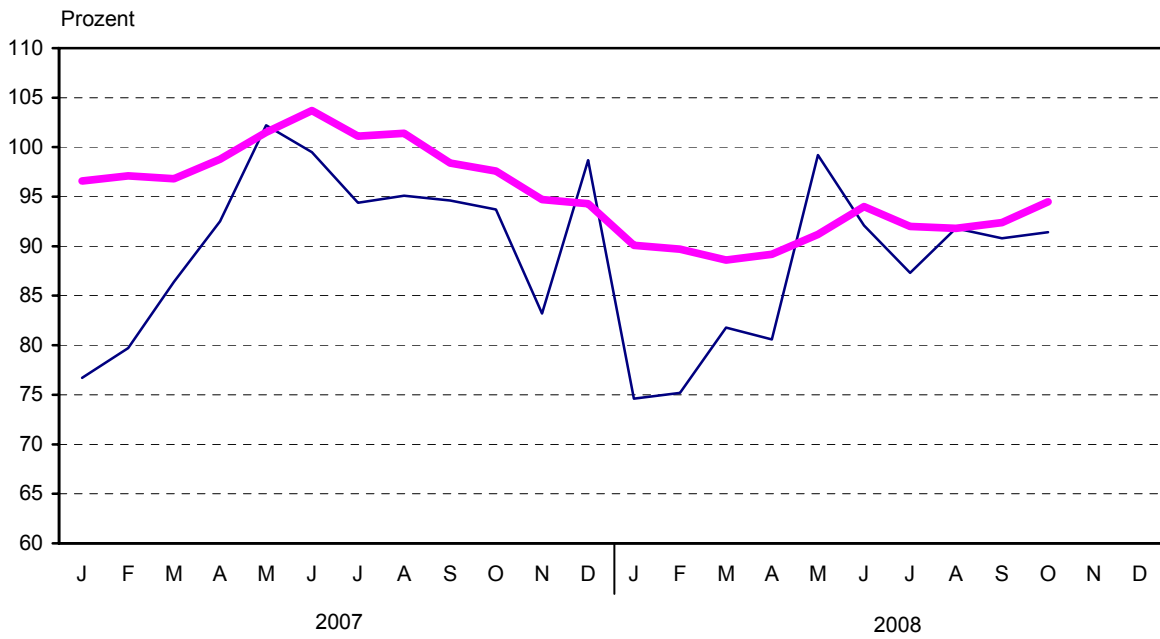
### Realer Umsatz \*) und Beschäftigte 2007 bis 2008

Jahresdurchschnitt 2003 = 100

#### Einzelhandel



#### Gastgewerbe



— Realer Umsatz

— Beschäftigte

\*) in Preisen des Jahres 2000

**1. Nominaler Umsatz <sup>1)</sup>  
nach ausgewählten**

Lfd. Nr.	Wirtschaftsabteilung Wirtschaftsgruppe	Jahr	Jan.	Febr.	März	April	Mai
			Jahresdurch				
1	<b>Kraftfahrzeughandel; Instandhaltung und</b>	<b>2007</b>	<b>63,0</b>	<b>69,7</b>	<b>95,5</b>	<b>88,7</b>	<b>95,5</b>
2	<b>Reparatur von Kraftfahrzeugen; Tankstellen</b>	<b>2008</b>	<b>77,1</b>	<b>82,6</b>	<b>85,8</b>	<b>100,6</b>	<b>97,0</b>
	darunter						
3	Handel mit Kraftwagen	2007	59,9	65,5	94,9	85,0	95,0
4		2008	76,0	81,8	83,4	98,2	92,6
5	Instandhaltung und Reparatur von	2007	53,8	71,5	75,9	69,9	67,3
6	Kraftwagen	2008	62,3	67,7	68,7	80,9	80,6
7	Handel mit Kraftwagenteilen und -zubehör	2007	95,4	91,4	129,7	139,3	131,2
8		2008	105,9	108,3	113,5	152,7	143,0
9	Tankstellen	2007	80,9	84,6	99,3	104,4	112,2
10		2008	90,1	90,8	106,8	101,0	116,8
11	<b>Großhandel und Handelsvermittlung</b>	<b>2007</b>	<b>81,9</b>	<b>83,3</b>	<b>102,1</b>	<b>96,8</b>	<b>104,3</b>
12		<b>2008</b>	<b>93,5</b>	<b>91,7</b>	<b>95,4</b>	<b>108,5</b>	<b>108,0</b>
	davon						
13	Handelsvermittlung	2007	35,8	31,2	31,4	29,1	36,2
14		2008	70,6	50,8	45,5	29,2	40,7
15	Großhandel	2007	82,4	83,9	103,1	97,8	105,2
16		2008	93,3	92,0	95,9	109,7	108,8
	davon						
17	Großhandel mit landw. Grundstoffen	2007	60,8	62,5	132,4	100,9	100,9
18	und lebenden Tieren	2008	92,4	89,2	82,0	91,4	111,2
19	Großhandel mit Nahrungsmitteln,	2007	68,5	72,9	88,1	84,1	95,3
20	Getränken und Tabakwaren	2008	75,5	72,0	76,4	81,4	81,7
21	Großhandel mit Gebrauchs-	2007	88,2	89,6	90,5	82,6	92,5
22	und Verbrauchsgütern	2008	98,2	90,7	86,2	100,0	91,8
23	Großhandel mit nicht landwirtschaftlichen	2007	98,9	98,4	119,8	116,4	123,9
24	Halbwaren, Altmaterialien und Reststoffen	2008	111,9	114,6	117,4	139,4	136,3
25	Großhandel mit Maschinen,	2007	107,5	98,4	134,7	130,7	122,8
26	Ausrüstungen und Zubehör	2008	110,5	107,7	141,8	162,9	173,0
27	Sonstiger Großhandel	2007	68,1	72,6	110,0	110,1	108,9
28		2008	87,4	97,4	109,3	130,6	131,6
29	<b>Einzelhandel</b>	<b>2007</b>	<b>91,0</b>	<b>88,8</b>	<b>104,2</b>	<b>101,9</b>	<b>101,9</b>
30		<b>2008</b>	<b>93,7</b>	<b>93,0</b>	<b>99,6</b>	<b>103,4</b>	<b>104,2</b>
	darunter						
31	Einzelhandel mit Waren	2007	95,7	95,2	109,0	104,6	105,5
32	verschiedener Art <sup>2)</sup>	2008	95,5	96,4	103,1	102,1	104,8
33	Facheinzelhandel mit Nahrungsmitteln,	2007	79,9	79,2	90,4	88,7	91,6
34	Getränken und Tabakwaren <sup>2)</sup>	2008	78,1	78,3	81,2	86,3	89,2
35	Apotheken; Facheinzelhandel mit medizinischen,	2007	98,7	92,0	102,4	99,4	101,5
36	orthopäd. und kosmetischen Artikeln <sup>2)</sup>	2008	103,4	96,5	95,0	108,0	99,4
37	Sonstiger Facheinzelhandel <sup>2)</sup>	2007	79,1	76,0	97,1	96,8	91,1
38		2008	85,0	85,5	97,2	101,8	104,3
39	Einzelhandel (nicht in Verkaufsräumen)	2007	78,5	73,2	109,2	137,9	153,7
40		2008	102,7	98,2	111,8	145,6	149,0
41	<b>Gastgewerbe</b>	<b>2007</b>	<b>80,2</b>	<b>83,8</b>	<b>90,8</b>	<b>97,2</b>	<b>107,6</b>
42		<b>2008</b>	<b>80,2</b>	<b>81,0</b>	<b>88,5</b>	<b>86,7</b>	<b>107,1</b>
	davon						
43	Hotels, Gasthöfe, Pensionen und	2007	82,3	84,5	88,6	101,4	125,2
44	Hotels garnis	2008	85,6	84,4	89,8	88,6	123,1
45	Sonstiges Beherbergungsgewerbe	2007	51,2	50,6	141,3	101,3	110,3
46		2008	51,8	46,6	97,1	82,8	121,5
47	<b>Beherbergungsgewerbe zusammen</b>	<b>2007</b>	<b>81,1</b>	<b>83,2</b>	<b>91,2</b>	<b>101,6</b>	<b>124,8</b>
48		<b>2008</b>	<b>84,2</b>	<b>82,8</b>	<b>90,3</b>	<b>88,5</b>	<b>123,3</b>
49	Speisengeprägte Gastronomie (Restaurants,	2007	75,8	80,2	87,6	96,0	99,9
50	Cafés, Eissalons, Imbissstuben)	2008	75,2	77,5	86,9	83,7	101,6
51	Getränkegeprägte Gastronomie (Schankwirtsch.,	2007	67,2	79,3	74,9	79,5	81,3
52	Diskotheiken, Tanz- u. Vergnügungslokale, Bars)	2008	65,4	67,4	64,7	58,8	76,2
53	<b>Gaststättengewerbe zusammen</b>	<b>2007</b>	<b>74,6</b>	<b>80,2</b>	<b>85,8</b>	<b>93,6</b>	<b>97,2</b>
54		<b>2008</b>	<b>73,9</b>	<b>76,1</b>	<b>83,6</b>	<b>80,0</b>	<b>97,9</b>
55	Kantinen und Caterer	2007	103,4	101,4	113,1	100,6	109,3
56		2008	99,0	98,5	105,7	113,2	105,9

1) in jeweiligen Preisen - 2) in Verkaufsräumen

**im Handel und Gastgewerbe  
Wirtschaftszweigen**

Juni	Juli	Aug.	Sept.	Okt.	Nov.	Dez.	Veränderung		Lfd. Nr.
							Oktober	Jan. bis Okt.	
							gegenüber dem gleichen Vorjahreszeitraum		
schnitt 2003 = 100							%		
<b>100,3</b>	<b>94,0</b>	<b>87,0</b>	<b>86,9</b>	<b>93,3</b>	<b>99,5</b>	<b>82,1</b>	.	.	1
<b>91,8</b>	<b>96,1</b>	<b>81,3</b>	<b>83,3</b>	<b>90,6</b>			- 2,9	1,4	2
101,8	92,1	83,3	86,9	88,2	97,1	80,1	.	.	3
87,0	90,7	77,5	79,5	85,1			- 3,5	- 0,1	4
72,9	71,5	70,6	61,9	76,7	78,0	76,8	.	.	5
82,1	86,9	67,8	67,1	76,2			- 0,6	7,0	6
123,3	120,6	120,3	117,6	161,4	156,8	92,9	.	.	7
122,9	125,1	109,1	123,5	156,3			- 3,2	2,4	8
112,0	124,9	118,4	108,0	108,1	110,9	101,8	.	.	9
119,6	129,9	115,8	111,4	106,3			- 1,6	3,4	10
<b>100,3</b>	<b>102,7</b>	<b>104,4</b>	<b>104,6</b>	<b>107,6</b>	<b>109,9</b>	<b>94,5</b>	.	.	11
<b>104,2</b>	<b>112,0</b>	<b>107,3</b>	<b>114,9</b>	<b>110,5</b>			2,7	5,9	12
30,9	48,1	22,2	45,6	24,3	36,2	46,3	.	.	13
34,0	30,0	29,2	49,4	24,1			- 0,8	20,6	14
101,3	103,3	105,7	105,3	108,9	110,9	94,9	.	.	15
105,2	113,2	108,5	115,6	111,9			2,7	5,7	16
79,7	72,9	105,2	91,0	96,3	95,2	76,8	.	.	17
93,6	91,1	96,6	91,8	89,4			- 7,2	2,9	18
86,5	86,5	86,9	81,4	86,2	84,8	88,4	.	.	19
77,8	81,2	76,9	76,8	74,9			- 13,1	- 7,4	20
87,2	91,6	91,6	91,3	100,8	107,6	85,6	.	.	21
85,9	98,0	89,2	104,7	108,1			7,2	5,2	22
123,9	134,4	134,6	135,3	136,4	139,4	101,4	.	.	23
141,5	157,3	149,1	164,3	153,8			12,8	13,4	24
152,2	124,4	135,6	153,1	141,5	146,0	142,8	.	.	25
157,3	156,0	148,3	139,3	144,8			2,3	10,8	26
98,4	94,6	100,3	113,6	119,0	121,8	110,1	.	.	27
112,7	112,1	127,7	134,8	124,1			4,3	17,3	28
<b>99,4</b>	<b>98,4</b>	<b>99,2</b>	<b>94,8</b>	<b>100,0</b>	<b>106,5</b>	<b>116,5</b>	.	.	29
<b>95,7</b>	<b>100,2</b>	<b>97,6</b>	<b>98,1</b>	<b>101,1</b>			1,1	0,7	30
103,4	100,2	102,8	94,4	99,7	108,7	121,6	.	.	31
96,6	100,0	99,2	96,0	99,4			- 0,3	- 1,7	32
91,5	89,0	91,5	83,5	86,9	88,9	98,4	.	.	33
84,8	89,7	88,7	83,2	84,6			- 2,6	- 3,2	34
98,6	107,1	99,2	97,1	106,5	110,6	114,8	.	.	35
96,9	106,7	94,9	100,5	105,9			- 0,6	0,5	36
90,0	88,5	91,4	93,4	96,9	101,5	112,1	.	.	37
90,5	94,6	94,6	98,5	100,4			3,6	5,8	38
131,0	116,8	118,0	120,5	116,5	108,8	96,0	.	.	39
144,1	136,6	131,3	148,4	139,8			20,0	13,2	40
<b>105,6</b>	<b>100,2</b>	<b>101,0</b>	<b>100,9</b>	<b>99,4</b>	<b>88,8</b>	<b>106,2</b>	.	.	41
<b>99,8</b>	<b>95,2</b>	<b>100,2</b>	<b>99,5</b>	<b>100,1</b>			0,7	- 2,9	42
122,1	107,1	109,5	126,6	114,7	95,4	116,6	.	.	43
114,4	102,1	107,5	120,2	114,8			0,1	- 3,0	44
112,8	120,7	142,1	91,2	72,6	29,6	43,6	.	.	45
100,3	143,4	165,2	113,1	86,2			18,7	1,4	46
<b>121,9</b>	<b>108,0</b>	<b>111,2</b>	<b>125,3</b>	<b>113,1</b>	<b>92,6</b>	<b>113,5</b>	.	.	47
<b>114,0</b>	<b>104,2</b>	<b>110,4</b>	<b>120,2</b>	<b>113,8</b>			0,6	- 2,8	48
98,5	98,9	99,4	92,4	93,5	85,1	105,8	.	.	49
94,5	93,1	98,9	88,6	93,7			0,2	- 3,1	50
73,7	67,4	74,2	67,8	77,2	66,2	86,4	.	.	51
57,5	61,8	68,2	59,7	69,0			- 10,7	- 12,7	52
<b>94,9</b>	<b>94,3</b>	<b>95,7</b>	<b>88,8</b>	<b>91,2</b>	<b>82,3</b>	<b>103,0</b>	.	.	53
<b>89,0</b>	<b>88,5</b>	<b>94,4</b>	<b>84,3</b>	<b>90,1</b>			- 1,2	- 4,3	54
111,2	105,9	96,8	91,4	100,4	108,3	99,6	.	.	55
112,2	101,6	98,3	115,7	110,0			9,6	2,6	56

**2. Realer Umsatz <sup>1)</sup>  
nach ausgewählten**

Lfd. Nr.	Wirtschaftsabteilung Wirtschaftsgruppe	Jahr	Jan.	Febr.	März	April	Mai
			Jahresdurch				
1	<b>Kraftfahrzeughandel; Instandhaltung und</b>	<b>2007</b>	<b>59,2</b>	<b>65,4</b>	<b>89,4</b>	<b>82,8</b>	<b>89,2</b>
2	<b>Reparatur von Kraftfahrzeugen; Tankstellen</b>	<b>2008</b>	<b>71,0</b>	<b>76,0</b>	<b>78,6</b>	<b>92,4</b>	<b>88,5</b>
	darunter						
3	Handel mit Kraftwagen	2007	56,5	61,7	89,1	79,8	89,2
4		2008	70,5	75,8	77,2	90,7	85,4
5	Instandhaltung und Reparatur von	2007	50,6	67,2	71,2	65,5	63,1
6	Kraftwagen	2008	57,8	62,7	63,6	74,9	74,5
7	Handel mit Kraftwagenteilen und -zubehör	2007	91,4	87,3	123,9	132,9	125,2
8		2008	99,6	101,6	106,4	143,2	134,1
9	Tankstellen	2007	68,9	71,6	82,0	84,2	89,8
10		2008	69,2	69,7	79,3	74,7	82,8
11	<b>Großhandel und Handelsvermittlung</b>	<b>2007</b>	<b>73,5</b>	<b>74,4</b>	<b>90,6</b>	<b>85,3</b>	<b>91,5</b>
12		<b>2008</b>	<b>78,6</b>	<b>76,8</b>	<b>79,2</b>	<b>90,0</b>	<b>88,3</b>
	davon						
13	Handelsvermittlung	2007	32,3	29,1	29,3	27,2	33,9
14		2008	62,5	45,9	40,2	24,7	37,1
15	Großhandel	2007	73,9	74,9	91,3	86,0	92,2
16		2008	78,2	76,9	79,5	90,9	88,8
	davon						
17	Großhandel mit landw. Grundstoffen	2007	54,3	53,9	109,0	85,7	83,8
18	und lebenden Tieren	2008	60,2	59,1	54,8	61,2	76,6
19	Großhandel mit Nahrungsmitteln,	2007	60,1	64,6	78,5	73,9	84,7
20	Getränken und Tabakwaren	2008	61,8	59,2	63,1	67,3	67,6
21	Großhandel mit Gebrauchs-	2007	90,7	91,4	93,0	85,0	94,4
22	und Verbrauchsgütern	2008	99,9	92,0	87,4	101,7	92,6
23	Großhandel mit nicht landwirtschaftlichen	2007	79,1	78,2	94,1	90,5	95,5
24	Halbwaren, Altmaterialien und Reststoffen	2008	81,8	84,8	84,6	99,7	95,1
25	Großhandel mit Maschinen,	2007	107,6	98,3	131,9	129,7	120,3
26	Ausrüstungen und Zubehör	2008	115,5	109,3	141,2	163,9	166,2
27	Sonstiger Großhandel	2007	61,2	64,5	96,5	95,7	94,6
28		2008	69,1	75,7	83,3	99,4	100,5
29	<b>Einzelhandel</b>	<b>2007</b>	<b>88,9</b>	<b>86,3</b>	<b>101,1</b>	<b>98,2</b>	<b>98,1</b>
30		<b>2008</b>	<b>89,3</b>	<b>88,0</b>	<b>93,7</b>	<b>97,0</b>	<b>97,3</b>
	darunter						
31	Einzelhandel mit Waren	2007	91,9	91,4	104,7	99,8	100,7
32	verschiedener Art <sup>2)</sup>	2008	88,3	88,7	94,5	93,2	95,7
33	Facheinzelhandel mit Nahrungsmitteln,	2007	71,2	70,4	80,7	79,4	81,6
34	Getränken und Tabakwaren <sup>2)</sup>	2008	67,5	67,8	70,4	74,8	77,4
35	Apotheken; Facheinzelhandel mit medizinischen,	2007	99,6	92,6	103,1	99,9	102,1
36	orthopäd. und kosmetischen Artikeln <sup>2)</sup>	2008	103,5	96,7	95,1	108,4	99,5
37	Sonstiger Facheinzelhandel <sup>2)</sup>	2007	81,0	77,2	97,6	96,7	91,4
38		2008	87,1	86,4	97,6	101,7	103,9
39	Einzelhandel (nicht in Verkaufsräumen)	2007	63,4	58,3	85,3	102,7	114,9
40		2008	70,6	66,0	71,2	88,4	83,6
41	<b>Gastgewerbe</b>	<b>2007</b>	<b>76,7</b>	<b>79,7</b>	<b>86,4</b>	<b>92,5</b>	<b>102,2</b>
42		<b>2008</b>	<b>74,6</b>	<b>75,2</b>	<b>81,8</b>	<b>80,6</b>	<b>99,2</b>
	davon						
43	Hotels, Gasthöfe, Pensionen und	2007	79,3	80,6	84,7	97,4	119,7
44	Hotels garnis	2008	79,0	78,3	82,5	82,9	114,5
45	Sonstiges Beherbergungsgewerbe	2007	49,7	48,5	134,7	97,9	105,1
46		2008	47,2	43,6	91,0	78,3	113,3
47	<b>Beherbergungsgewerbe zusammen</b>	<b>2007</b>	<b>78,1</b>	<b>79,3</b>	<b>87,2</b>	<b>97,7</b>	<b>119,4</b>
48		<b>2008</b>	<b>77,8</b>	<b>76,9</b>	<b>83,1</b>	<b>82,9</b>	<b>114,8</b>
49	Speisengeprägte Gastronomie (Restaurants,	2007	72,5	76,4	83,3	91,2	94,8
50	Cafés, Eissalons, Imbissstuben)	2008	70,3	72,0	80,7	77,7	94,1
51	Getränkegeprägte Gastronomie (Schankwirtsch.,	2007	64,0	75,3	70,9	75,1	76,7
52	Diskotheiken, Tanz- u. Vergnügungslokale, Bars)	2008	61,1	62,7	60,1	54,6	70,6
53	<b>Gaststättengewerbe zusammen</b>	<b>2007</b>	<b>71,3</b>	<b>76,4</b>	<b>81,5</b>	<b>88,8</b>	<b>92,1</b>
54		<b>2008</b>	<b>69,0</b>	<b>70,7</b>	<b>77,6</b>	<b>74,2</b>	<b>90,6</b>
55	Kantinen und Caterer	2007	98,2	96,0	106,8	94,8	102,9
56		2008	92,2	91,0	97,5	104,2	97,4

1) in Preisen des Jahres 2000 - 2) in Verkaufsräumen

**im Handel und Gastgewerbe  
Wirtschaftszweigen**

Juni	Juli	Aug.	Sept.	Okt.	Nov.	Dez.	Veränderung		Lfd. Nr.
							Oktober	Jan. bis Okt.	
							gegenüber dem gleichen Vorjahreszeitraum		
schnitt 2003 = 100							%		
93,6	87,5	80,9	80,8	86,7	92,0	75,8	.	.	1
83,3	86,9	73,8	75,5	82,6			- 4,7	- 0,9	2
95,5	86,6	78,1	81,4	82,4	90,6	74,6	.	.	3
80,1	83,4	71,4	73,1	78,2			- 5,1	- 1,8	4
68,4	67,1	66,1	57,9	71,6	72,6	71,4	.	.	5
75,4	79,7	62,3	61,6	69,9			- 2,3	5,2	6
117,5	114,6	114,4	111,8	152,8	147,9	87,6	.	.	7
114,8	116,7	101,9	114,9	145,2			- 5,0	0,6	8
89,3	98,3	94,9	85,4	85,9	83,1	78,8	.	.	9
82,9	89,0	83,6	80,2	81,0			- 5,7	- 6,8	10
88,1	89,3	90,1	89,9	92,2	93,6	81,7	.	.	11
85,1	88,1	85,6	91,9	91,5			- 0,7	- 1,1	12
27,8	44,4	20,4	41,7	23,2	35,2	43,5	.	.	13
30,5	25,3	24,8	42,1	21,6			- 6,7	14,7	14
88,9	89,7	91,1	90,3	93,1	94,3	81,9	.	.	15
85,7	89,0	86,4	92,3	92,5			- 0,7	- 1,3	16
67,3	58,9	76,0	61,0	64,8	65,0	53,8	.	.	17
64,9	64,2	70,9	69,4	72,6			12,1	- 8,5	18
76,7	76,3	75,9	70,5	73,4	71,6	74,8	.	.	19
64,1	66,6	63,4	63,1	61,9			- 15,6	- 13,1	20
89,8	94,3	93,2	92,9	102,3	108,7	87,3	.	.	21
87,4	91,2	82,9	96,7	107,8			5,4	1,3	22
95,1	102,3	103,4	103,6	104,4	103,9	76,5	.	.	23
97,3	104,5	102,1	113,3	108,3			3,7	2,7	24
148,7	123,2	133,8	151,5	142,9	151,8	150,8	.	.	25
162,7	156,4	148,8	143,7	149,2			4,4	13,1	26
85,3	81,3	82,8	91,3	95,5	98,2	90,0	.	.	27
86,9	85,6	99,3	105,6	100,6			5,4	6,7	28
95,9	95,4	96,1	91,5	96,2	101,9	112,0	.	.	29
89,6	94,1	91,4	91,9	94,9			- 1,4	- 2,2	30
98,5	95,8	98,1	89,8	93,9	101,7	113,5	.	.	31
88,0	91,2	90,6	87,7	90,7			- 3,4	- 5,8	32
81,3	79,3	81,3	74,2	77,0	77,9	86,0	.	.	33
73,4	77,6	76,1	71,3	72,4			- 5,9	- 6,1	34
99,0	107,9	99,7	97,5	107,1	110,8	114,5	.	.	35
97,1	106,8	92,9	98,6	103,9			- 3,0	- 0,6	36
91,1	90,3	93,3	94,2	97,6	102,9	116,2	.	.	37
91,6	96,3	96,2	99,2	101,2			3,7	5,6	38
97,1	85,2	87,4	88,6	86,6	75,7	66,4	.	.	39
78,5	74,0	78,3	92,2	90,8			4,8	- 8,7	40
99,5	94,4	95,1	94,6	93,7	83,2	98,7	.	.	41
92,1	87,3	91,8	90,8	91,4			- 2,5	- 5,5	42
114,5	101,1	103,5	118,3	109,1	89,7	107,7	.	.	43
105,7	93,2	98,3	109,1	104,5			- 4,2	- 6,0	44
107,0	109,6	130,6	86,3	69,5	28,5	38,4	.	.	45
92,7	128,0	147,8	104,3	79,8			14,9	- 1,4	46
114,5	101,8	105,0	117,1	107,5	87,2	104,8	.	.	47
105,4	95,0	100,8	109,1	103,6			- 3,7	- 5,8	48
93,3	93,4	93,8	87,0	88,0	79,9	98,8	.	.	49
87,4	85,9	91,1	81,4	85,9			- 2,3	- 5,4	50
69,4	63,3	69,7	63,5	72,3	61,8	80,6	.	.	51
53,2	57,1	62,9	54,9	63,4			- 12,3	- 14,2	52
89,7	88,9	90,2	83,5	85,7	77,2	96,2	.	.	53
82,2	81,5	86,9	77,5	82,6			- 3,6	- 6,5	54
104,6	99,4	90,7	85,7	93,8	100,9	92,8	.	.	55
103,0	92,9	89,8	105,4	99,9			6,5	0,0	56

**3. Beschäftigte im Handel  
nach ausgewählten**

Lfd. Nr.	Wirtschaftsabteilung Wirtschaftsgruppe	Jahr	Jan.	Febr.	März	April	Mai
			Jahresdurch				
1	<b>Kraftfahrzeughandel; Instandhaltung und</b>	<b>2007</b>	<b>83,2</b>	<b>83,2</b>	<b>84,2</b>	<b>84,3</b>	<b>84,3</b>
2	<b>Reparatur von Kraftfahrzeugen; Tankstellen</b>	<b>2008</b>	<b>84,6</b>	<b>84,2</b>	<b>84,2</b>	<b>84,0</b>	<b>84,5</b>
	darunter						
3	Handel mit Kraftwagen	2007	87,6	87,3	88,1	88,4	88,0
4		2008	87,8	87,2	87,1	87,0	87,4
5	Instandhaltung und Reparatur von	2007	61,9	61,5	63,4	62,9	62,9
6	Kraftwagen	2008	64,4	64,3	64,2	63,5	63,6
7	Handel mit Kraftwagenteilen und -zubehör	2007	113,3	114,8	114,5	115,4	116,4
8		2008	117,5	117,0	117,7	119,1	119,6
9	Tankstellen	2007	78,7	80,3	80,3	81,4	81,0
10		2008	79,0	80,7	81,4	79,8	82,8
11	<b>Großhandel und Handelsvermittlung</b>	<b>2007</b>	<b>91,2</b>	<b>90,9</b>	<b>91,1</b>	<b>91,0</b>	<b>91,3</b>
12		<b>2008</b>	<b>88,8</b>	<b>88,3</b>	<b>88,0</b>	<b>88,3</b>	<b>89,1</b>
	davon						
13	Handelsvermittlung	2007	48,9	48,8	50,1	49,4	48,8
14		2008	53,9	52,0	52,6	50,5	51,4
15	Großhandel	2007	93,8	93,5	93,6	93,6	93,9
16		2008	90,9	90,4	90,1	90,6	91,4
	davon						
17	Großhandel mit landw. Grundstoffen	2007	77,1	77,7	75,4	76,3	78,4
18	und lebenden Tieren	2008	80,7	81,7	81,8	82,2	82,8
19	Großhandel mit Nahrungsmitteln,	2007	81,6	82,1	81,9	81,0	80,9
20	Getränken und Tabakwaren	2008	77,9	76,1	74,0	74,1	74,9
21	Großhandel mit Gebrauchs-	2007	89,1	87,9	86,6	86,4	86,2
22	und Verbrauchsgütern	2008	84,2	84,2	84,8	84,6	84,4
23	Großhandel mit nicht landwirtschaftlichen	2007	101,2	100,6	102,2	102,7	103,7
24	Halbwaren, Altmaterialien und Reststoffen	2008	100,6	101,1	101,9	102,2	102,7
25	Großhandel mit Maschinen,	2007	115,7	115,1	113,7	114,2	113,1
26	Ausrüstungen und Zubehör	2008	110,2	109,0	108,3	108,9	109,1
27	Sonstiger Großhandel	2007	93,4	93,9	96,4	96,6	97,5
28		2008	90,1	90,0	89,4	93,8	98,0
29	<b>Einzelhandel</b>	<b>2007</b>	<b>91,1</b>	<b>90,3</b>	<b>90,3</b>	<b>90,7</b>	<b>91,5</b>
30		<b>2008</b>	<b>91,6</b>	<b>90,9</b>	<b>91,0</b>	<b>91,2</b>	<b>91,0</b>
	darunter						
31	Einzelhandel mit Waren	2007	104,3	102,2	101,6	101,7	103,1
32	verschiedener Art <sup>1)</sup>	2008	103,0	101,0	100,1	100,7	100,6
33	Facheinzelhandel mit Nahrungsmitteln,	2007	47,0	46,5	45,8	46,2	46,6
34	Getränken und Tabakwaren <sup>1)</sup>	2008	44,7	44,3	43,7	43,7	44,1
35	Apotheken; Facheinzelhandel mit medizinischen,	2007	94,5	93,7	93,9	94,5	94,1
36	orthopäd. und kosmetischen Artikeln <sup>1)</sup>	2008	93,6	93,8	94,4	92,9	93,3
37	Sonstiger Facheinzelhandel <sup>1)</sup>	2007	86,5	87,3	88,1	88,5	89,3
38		2008	91,3	91,7	92,0	92,7	91,9
39	Einzelhandel (nicht in Verkaufsräumen)	2007	85,0	84,9	84,7	86,6	88,7
40		2008	77,8	76,4	88,6	87,9	87,1
41	<b>Gastgewerbe</b>	<b>2007</b>	<b>96,6</b>	<b>97,1</b>	<b>96,8</b>	<b>98,8</b>	<b>101,5</b>
42		<b>2008</b>	<b>90,1</b>	<b>89,7</b>	<b>88,6</b>	<b>89,2</b>	<b>91,2</b>
	davon						
43	Hotels, Gasthöfe, Pensionen und	2007	98,0	97,6	95,2	98,6	103,9
44	Hotels garnis	2008	96,9	97,8	95,2	94,4	97,9
45	Sonstiges Beherbergungsgewerbe	2007	51,1	48,1	57,3	67,0	72,9
46		2008	50,6	51,5	52,9	55,2	64,5
47	<b>Beherbergungsgewerbe zusammen</b>	<b>2007</b>	<b>95,6</b>	<b>95,0</b>	<b>93,3</b>	<b>97,0</b>	<b>102,4</b>
48		<b>2008</b>	<b>94,6</b>	<b>95,5</b>	<b>93,1</b>	<b>92,4</b>	<b>96,3</b>
49	Speisengeprägte Gastronomie (Restaurants,	2007	93,6	96,5	97,1	99,0	101,7
50	Cafés, Eissalons, Imbissstuben)	2008	87,6	87,2	87,0	88,6	89,6
51	Getränkegeprägte Gastronomie (Schankwirtsch.,	2007	108,1	100,3	97,9	100,3	98,6
52	Diskotheiken, Tanz- u. Vergnügungslokale, Bars)	2008	92,4	85,7	83,5	84,0	87,8
53	<b>Gaststättengewerbe zusammen</b>	<b>2007</b>	<b>95,9</b>	<b>97,1</b>	<b>97,2</b>	<b>99,2</b>	<b>101,2</b>
54		<b>2008</b>	<b>88,4</b>	<b>87,0</b>	<b>86,4</b>	<b>87,8</b>	<b>89,3</b>
55	Kantinen und Caterer	2007	102,2	101,8	103,2	100,9	100,7
56		2008	87,0	87,7	87,0	87,3	87,2

1) in Verkaufsräumen

**und Gastgewerbe  
Wirtschaftszweigen**

Juni	Juli	Aug.	Sept.	Okt.	Nov.	Dez.	Veränderung		Lfd. Nr.
							Oktober	Jan. bis Okt.	
							gegenüber dem gleichen Vorjahreszeitraum		
schnitt 2003 = 100							%		
83,9	83,9	84,7	84,9	85,8	85,6	85,0	.	.	1
83,5	83,8	84,6	84,8	84,3			- 1,8	-	2
87,4	87,3	88,6	88,5	88,7	88,7	88,1	.	.	3
86,0	86,3	88,0	88,4	88,6			- 0,1	- 0,7	4
62,4	62,3	63,2	63,6	65,5	65,2	64,4	.	.	5
63,3	63,5	63,3	63,0	61,5			- 6,1	0,8	6
116,2	116,6	114,8	117,3	118,8	118,4	118,5	.	.	7
118,9	118,6	118,4	118,1	116,6			- 1,8	2,0	8
82,3	84,2	84,0	82,1	83,5	82,4	82,6	.	.	9
82,6	83,0	82,3	83,7	80,9			- 3,1	- 0,2	10
91,4	94,0	93,6	92,0	91,7	91,4	91,1	.	.	11
90,7	91,9	91,6	90,9	90,0			- 1,8	- 2,2	12
49,0	50,1	51,3	51,0	53,2	52,8	55,2	.	.	13
51,4	51,1	51,1	48,0	46,4			- 12,8	1,5	14
94,0	96,7	96,2	94,5	94,0	93,8	93,2	.	.	15
93,1	94,4	94,1	93,6	92,7			- 1,3	- 2,4	16
78,3	77,7	77,3	76,3	76,2	76,2	79,6	.	.	17
83,7	78,1	79,6	80,9	81,2			6,6	5,4	18
82,8	90,4	89,9	85,9	83,6	82,8	82,2	.	.	19
81,3	86,2	83,8	82,2	79,3			- 5,2	- 6,0	20
87,3	88,9	85,2	84,2	84,4	84,5	83,8	.	.	21
84,1	84,8	84,8	85,7	85,3			1,1	- 2,2	22
101,5	102,4	103,1	104,0	104,1	104,1	102,9	.	.	23
103,2	103,1	103,9	102,1	102,3			- 1,8	- 0,2	24
114,1	115,5	114,6	109,7	110,1	110,7	111,2	.	.	25
110,4	111,9	111,0	112,0	111,2			1,0	- 3,0	26
97,3	97,2	98,9	99,2	98,1	97,4	96,0	.	.	27
94,7	94,1	96,2	97,8	97,4			- 0,7	- 2,8	28
91,4	91,4	91,7	91,8	91,8	92,6	92,5	.	.	29
90,8	90,4	90,7	90,6	91,4			- 0,5	- 0,3	30
102,8	102,6	103,6	102,2	102,0	102,7	102,7	.	.	31
100,2	99,7	100,1	100,4	101,6			- 0,4	- 1,8	32
45,8	46,7	46,4	46,1	46,2	46,0	45,3	.	.	33
44,0	44,0	44,6	44,7	45,1			- 2,3	- 4,4	34
93,8	94,6	94,9	94,8	94,6	97,5	98,7	.	.	35
93,1	92,8	93,0	92,7	93,0			- 1,7	- 1,1	36
89,5	89,4	89,2	90,9	91,4	91,8	91,6	.	.	37
91,9	91,5	91,6	91,1	91,6			0,2	3,0	38
89,8	88,4	86,9	89,5	90,5	88,3	78,4	.	.	39
86,0	86,0	87,2	87,5	87,7			- 3,0	- 2,6	40
103,7	101,1	101,4	98,4	97,6	94,7	94,3	.	.	41
94,0	92,0	91,8	92,4	94,5			- 3,2	- 8,0	42
105,4	103,6	103,0	103,3	105,9	101,0	99,3	.	.	43
99,7	99,7	99,3	100,8	101,3			- 4,4	- 3,1	44
76,8	75,5	75,0	73,5	66,6	62,8	53,3	.	.	45
66,2	70,8	70,8	67,7	64,0			- 4,0	- 7,5	46
104,1	102,3	101,7	101,8	103,9	99,1	97,0	.	.	47
98,1	98,3	97,9	99,1	99,4			- 4,3	- 3,3	48
104,5	101,4	102,4	97,6	96,8	95,3	95,3	.	.	49
90,7	87,1	86,6	87,2	91,4			- 5,5	- 10,8	50
100,8	95,3	96,0	98,6	98,6	91,4	94,4	.	.	51
91,4	89,2	88,4	88,4	87,7			- 11,1	- 11,7	52
103,9	100,4	101,3	97,7	97,0	94,6	95,1	.	.	53
90,8	87,4	86,9	87,3	90,8			- 6,4	- 11,0	54
101,6	101,2	100,8	92,7	84,1	83,9	83,9	.	.	55
98,1	97,5	98,8	98,8	98,9			17,7	- 6,2	56

**4. Vollzeitbeschäftigte  
nach ausgewählten**

Lfd. Nr.	Wirtschaftsabteilung Wirtschaftsgruppe	Jahr	Jan.	Febr.	März	April	Mai
			Jahresdurch				
1	<b>Kraftfahrzeughandel; Instandhaltung und</b>	<b>2007</b>	<b>82,2</b>	<b>82,0</b>	<b>83,7</b>	<b>83,4</b>	<b>83,3</b>
2	<b>Reparatur von Kraftfahrzeugen; Tankstellen</b>	<b>2008</b>	<b>83,2</b>	<b>83,1</b>	<b>83,2</b>	<b>83,4</b>	<b>83,2</b>
	darunter						
3	Handel mit Kraftwagen	2007	85,3	84,9	85,7	85,2	84,9
4		2008	84,5	83,7	83,9	84,0	83,5
5	Instandhaltung und Reparatur von	2007	64,7	64,2	68,3	67,7	68,0
6	Kraftwagen	2008	69,0	70,0	69,8	69,9	69,9
7	Handel mit Kraftwagenteilen und -zubehör	2007	108,0	109,3	110,0	111,1	111,3
8		2008	111,3	112,0	112,7	113,1	114,3
9	Tankstellen	2007	76,6	78,4	77,4	79,4	79,6
10		2008	76,3	77,6	76,1	76,7	78,1
11	<b>Großhandel und Handelsvermittlung</b>	<b>2007</b>	<b>90,3</b>	<b>89,9</b>	<b>90,1</b>	<b>90,1</b>	<b>90,2</b>
12		<b>2008</b>	<b>88,5</b>	<b>88,0</b>	<b>87,6</b>	<b>88,0</b>	<b>88,6</b>
	davon						
13	Handelsvermittlung	2007	49,7	50,3	50,4	50,3	49,8
14		2008	55,9	53,5	53,4	50,7	50,3
15	Großhandel	2007	92,9	92,5	92,7	92,7	92,8
16		2008	90,5	90,2	89,7	90,3	91,1
	davon						
17	Großhandel mit landw. Grundstoffen	2007	78,0	78,3	77,3	78,4	79,7
18	und lebenden Tieren	2008	82,5	84,3	84,1	84,1	83,8
19	Großhandel mit Nahrungsmitteln,	2007	82,7	82,6	82,5	81,3	81,1
20	Getränken und Tabakwaren	2008	80,9	78,9	76,6	76,5	77,1
21	Großhandel mit Gebrauchs-	2007	84,6	84,3	82,8	82,4	81,7
22	und Verbrauchsgütern	2008	79,7	80,1	80,1	79,6	80,0
23	Großhandel mit nicht landwirtschaftlichen	2007	99,7	99,0	100,1	100,7	101,4
24	Halbwaren, Altmaterialien und Reststoffen	2008	98,4	98,7	99,1	99,8	101,0
25	Großhandel mit Maschinen,	2007	116,1	115,2	114,2	114,7	113,8
26	Ausrüstungen und Zubehör	2008	111,5	110,2	110,5	111,0	111,4
27	Sonstiger Großhandel	2007	87,7	87,9	91,8	93,5	94,7
28		2008	85,1	85,5	85,4	90,8	92,2
29	<b>Einzelhandel</b>	<b>2007</b>	<b>81,6</b>	<b>81,9</b>	<b>82,0</b>	<b>82,2</b>	<b>82,8</b>
30		<b>2008</b>	<b>82,1</b>	<b>81,2</b>	<b>82,2</b>	<b>82,3</b>	<b>81,7</b>
	darunter						
31	Einzelhandel mit Waren	2007	93,6	92,1	92,2	91,5	93,1
32	verschiedener Art <sup>1)</sup>	2008	92,6	89,5	89,5	88,9	88,5
33	Facheinzelhandel mit Nahrungsmitteln,	2007	82,1	81,4	79,7	80,7	81,7
34	Getränken und Tabakwaren <sup>1)</sup>	2008	78,8	80,4	79,5	78,9	78,2
35	Apotheken; Facheinzelhandel mit medizinischen,	2007	73,3	73,0	72,6	73,6	72,5
36	orthopäd. und kosmetischen Artikeln <sup>1)</sup>	2008	72,7	73,8	74,8	74,6	74,1
37	Sonstiger Facheinzelhandel <sup>1)</sup>	2007	75,8	77,5	78,1	78,1	78,5
38		2008	78,7	78,4	79,0	79,7	78,8
39	Einzelhandel (nicht in Verkaufsräumen)	2007	85,6	85,9	84,9	89,5	91,8
40		2008	81,0	77,4	93,8	93,7	94,1
41	<b>Gastgewerbe</b>	<b>2007</b>	<b>84,5</b>	<b>84,3</b>	<b>84,9</b>	<b>86,8</b>	<b>88,5</b>
42		<b>2008</b>	<b>79,1</b>	<b>77,8</b>	<b>79,5</b>	<b>81,0</b>	<b>82,0</b>
	davon						
43	Hotels, Gasthöfe, Pensionen und	2007	86,2	86,2	86,3	85,5	89,5
44	Hotels garnis	2008	85,0	83,7	81,8	81,4	83,0
45	Sonstiges Beherbergungsgewerbe	2007	41,8	40,2	40,2	45,5	50,5
46		2008	43,2	43,7	45,4	48,2	55,3
47	<b>Beherbergungsgewerbe zusammen</b>	<b>2007</b>	<b>83,8</b>	<b>83,6</b>	<b>83,8</b>	<b>83,3</b>	<b>87,4</b>
48		<b>2008</b>	<b>82,8</b>	<b>81,5</b>	<b>79,8</b>	<b>79,6</b>	<b>81,6</b>
49	Speisengeprägte Gastronomie (Restaurants,	2007	78,8	79,8	80,9	86,4	86,6
50	Cafés, Eissalons, Imbissstuben)	2008	72,1	71,2	76,7	79,4	79,6
51	Getränkegeprägte Gastronomie (Schankwirtsch.,	2007	105,8	98,2	98,5	96,5	93,1
52	Diskotheiken, Tanz- u. Vergnügungslokale, Bars)	2008	85,4	80,4	79,7	82,6	84,8
53	<b>Gaststättengewerbe zusammen</b>	<b>2007</b>	<b>82,5</b>	<b>82,3</b>	<b>83,3</b>	<b>87,8</b>	<b>87,5</b>
54		<b>2008</b>	<b>73,9</b>	<b>72,4</b>	<b>77,1</b>	<b>79,8</b>	<b>80,3</b>
55	Kantinen und Caterer	2007	97,7	97,2	97,6	95,9	97,5
56		2008	90,0	89,7	89,7	92,9	92,3

1) in Verkaufsräumen



**im Handel und Gastgewerbe  
Wirtschaftszweigen**

Juni	Juli	Aug.	Sept.	Okt.	Nov.	Dez.	Veränderung		Lfd. Nr.
							Oktober	Jan. bis Okt.	
							gegenüber dem gleichen Vorjahreszeitraum		
schnitt 2003 = 100							%		
83,0	83,0	84,0	84,0	84,8	84,6	83,4	.	.	1
82,5	82,6	83,2	83,4	83,0			- 2,2	- 0,3	2
84,4	84,0	85,9	85,4	85,4	85,5	84,5	.	.	3
82,5	83,1	84,7	85,1	85,1			- 0,3	- 1,3	4
68,2	68,1	68,4	68,9	71,5	71,2	69,3	.	.	5
69,6	68,9	68,5	67,5	66,9			- 6,4	1,8	6
110,3	111,3	110,0	112,0	113,1	112,5	111,9	.	.	7
113,7	112,7	111,5	112,5	110,3			- 2,4	1,6	8
81,2	81,7	82,3	81,0	82,7	80,6	80,5	.	.	9
77,8	78,1	78,6	78,5	76,9			- 6,9	- 3,2	10
90,5	93,4	92,8	91,2	90,9	91,2	90,7	.	.	11
90,7	91,6	91,3	90,7	89,9			- 1,1	- 1,6	12
49,9	50,6	49,9	50,4	52,5	55,8	57,4	.	.	13
49,5	49,3	49,4	47,0	45,1			- 14,1	0,1	14
93,1	96,2	95,6	93,9	93,3	93,4	92,7	.	.	15
93,4	94,4	94,0	93,6	92,9			- 0,5	- 1,7	16
80,0	79,2	79,2	78,2	78,5	78,5	81,2	.	.	17
84,1	78,1	80,1	82,0	82,7			5,3	5,0	18
84,5	94,0	92,4	89,0	85,6	85,5	84,8	.	.	19
85,6	91,5	88,5	86,5	83,7			- 2,1	- 3,5	20
82,7	84,7	81,6	79,2	79,9	80,2	79,6	.	.	21
79,5	79,3	79,2	80,1	79,7			- 0,3	- 3,2	22
98,7	99,6	100,4	101,2	101,8	101,9	100,4	.	.	23
101,4	101,2	102,0	100,5	100,8			- 1,0	0,0	24
115,0	116,1	116,4	111,2	111,9	112,4	113,0	.	.	25
112,7	112,9	111,9	112,2	112,1			0,2	- 2,5	26
94,3	93,2	94,5	95,3	93,1	92,3	91,1	.	.	27
92,0	90,4	93,1	95,9	95,4			2,5	- 2,2	28
81,9	80,3	81,4	82,5	82,1	82,3	81,6	.	.	29
81,3	80,8	82,0	81,6	82,5			0,5	- 0,1	30
91,5	88,4	91,0	90,7	91,0	91,8	91,4	.	.	31
88,3	86,6	88,3	88,8	89,5			- 1,6	- 2,7	32
82,5	82,3	82,4	82,2	82,0	81,0	80,3	.	.	33
77,6	77,4	78,8	78,7	80,6			- 1,7	- 3,4	34
70,6	72,3	73,1	73,2	71,2	71,8	72,7	.	.	35
73,4	73,9	74,4	74,8	75,6			6,2	2,3	36
78,3	76,0	76,3	78,8	78,3	78,0	77,7	.	.	37
78,3	78,3	79,2	78,0	79,0			0,9	1,5	38
92,5	92,0	94,5	95,3	98,1	96,9	84,4	.	.	39
93,9	96,0	96,5	93,3	93,7			- 4,4	0,4	40
90,0	89,9	90,2	88,3	87,3	82,0	80,9	.	.	41
82,0	81,6	81,5	82,1	83,0			- 4,9	- 7,4	42
90,0	87,8	89,0	87,8	88,7	84,8	86,0	.	.	43
83,3	84,1	84,6	85,6	86,2			- 2,8	- 4,4	44
64,1	63,3	63,8	62,1	58,2	42,2	41,3	.	.	45
53,7	57,9	54,7	54,7	53,0			- 8,9	- 3,7	46
88,7	86,5	87,8	86,5	87,1	82,5	83,6	.	.	47
81,7	82,8	83,0	83,9	84,5			- 3,1	- 4,4	48
88,5	89,7	89,8	88,8	85,9	78,8	76,2	.	.	49
80,1	78,0	77,0	77,3	78,3			- 8,9	- 10,0	50
95,4	100,7	95,6	95,7	95,9	91,6	86,9	.	.	51
81,6	82,4	83,3	84,6	88,6			- 7,7	- 14,6	52
89,5	91,2	90,6	89,7	87,3	80,5	77,6	.	.	53
80,3	78,6	77,8	78,3	79,7			- 8,7	- 10,7	54
98,0	97,3	98,2	88,1	87,1	86,8	85,6	.	.	55
92,1	92,0	93,9	93,2	93,4			7,3	- 3,7	56

**5. Teilzeitbeschäftigte  
nach ausgewählten**

Lfd. Nr.	Wirtschaftsabteilung Wirtschaftsgruppe	Jahr	Jan.	Febr.	März	April	Mai
			Jahresdurch				
1	<b>Kraftfahrzeughandel; Instandhaltung und</b>	<b>2007</b>	<b>93,4</b>	<b>95,3</b>	<b>90,6</b>	<b>94,2</b>	<b>94,4</b>
2	<b>Reparatur von Kraftfahrzeugen; Tankstellen</b>	<b>2008</b>	<b>99,0</b>	<b>95,4</b>	<b>94,6</b>	<b>91,4</b>	<b>97,0</b>
	darunter						
3	Handel mit Kraftwagen	2007	122,9	124,3	125,2	137,1	136,3
4		2008	139,6	141,1	136,2	133,7	147,1
5	Instandhaltung und Reparatur von	2007	43,6	43,8	36,9	36,7	35,6
6	Kraftwagen	2008	39,1	34,6	34,7	31,5	31,5
7	Handel mit Kraftwagenteilen und -zubehör	2007	183,8	186,9	173,6	172,2	183,1
8		2008	198,4	182,2	183,1	197,8	189,5
9	Tankstellen	2007	88,7	89,4	94,1	91,2	88,1
10		2008	92,3	95,3	106,8	94,7	105,0
11	<b>Großhandel und Handelsvermittlung</b>	<b>2007</b>	<b>95,6</b>	<b>95,6</b>	<b>96,0</b>	<b>95,5</b>	<b>96,5</b>
12		<b>2008</b>	<b>90,3</b>	<b>89,5</b>	<b>89,9</b>	<b>90,1</b>	<b>91,6</b>
	davon						
13	Handelsvermittlung	2007	44,7	41,5	47,8	44,7	43,9
14		2008	44,8	45,1	48,2	48,6	55,3
15	Großhandel	2007	98,5	98,7	98,5	98,3	99,5
16		2008	92,7	91,9	92,0	92,1	93,1
	davon						
17	Großhandel mit landw. Grundstoffen	2007	67,4	70,1	57,0	57,0	65,1
18	und lebenden Tieren	2008	63,4	57,3	60,0	64,0	71,7
19	Großhandel mit Nahrungsmitteln,	2007	78,4	80,7	80,5	80,8	81,3
20	Getränken und Tabakwaren	2008	68,0	66,4	65,3	65,9	67,6
21	Großhandel mit Gebrauchs-	2007	110,2	104,9	104,0	105,2	107,3
22	und Verbrauchsgütern	2008	104,9	103,3	106,7	108,2	105,2
23	Großhandel mit nicht landwirtschaftlichen	2007	115,3	115,8	122,5	121,8	125,4
24	Halbwaren, Altmaterialien und Reststoffen	2008	121,7	124,9	129,3	124,3	118,7
25	Großhandel mit Maschinen,	2007	113,6	115,4	111,0	111,4	109,1
26	Ausrüstungen und Zubehör	2008	102,0	101,6	94,7	95,1	94,5
27	Sonstiger Großhandel	2007	106,8	108,0	107,0	103,6	103,8
28		2008	101,9	100,5	98,8	100,6	111,6
29	<b>Einzelhandel</b>	<b>2007</b>	<b>99,7</b>	<b>98,0</b>	<b>98,0</b>	<b>98,4</b>	<b>99,4</b>
30		<b>2008</b>	<b>100,3</b>	<b>99,7</b>	<b>99,0</b>	<b>99,3</b>	<b>99,4</b>
	darunter						
31	Einzelhandel mit Waren	2007	110,1	107,7	106,8	107,3	108,5
32	verschiedener Art <sup>1)</sup>	2008	108,7	107,2	106,0	107,1	107,1
33	Facheinzelhandel mit Nahrungsmitteln,	2007	36,3	35,9	35,5	35,6	35,8
34	Getränken und Tabakwaren <sup>1)</sup>	2008	34,2	32,7	32,1	32,5	33,5
35	Apotheken; Facheinzelhandel mit medizinischen,	2007	111,5	110,2	111,1	111,1	111,5
36	orthopäd. und kosmetischen Artikeln <sup>1)</sup>	2008	110,4	109,7	110,0	107,3	108,4
37	Sonstiger Facheinzelhandel <sup>1)</sup>	2007	102,7	101,9	103,0	104,2	105,4
38		2008	110,4	111,8	111,5	112,5	111,8
39	Einzelhandel (nicht in Verkaufsräumen)	2007	82,4	81,3	83,6	77,9	79,3
40		2008	68,3	72,9	72,9	70,6	66,6
41	<b>Gastgewerbe</b>	<b>2007</b>	<b>115,0</b>	<b>116,4</b>	<b>114,9</b>	<b>117,1</b>	<b>121,3</b>
42		<b>2008</b>	<b>106,8</b>	<b>107,6</b>	<b>102,4</b>	<b>101,7</b>	<b>105,2</b>
	davon						
43	Hotels, Gasthöfe, Pensionen und	2007	153,1	151,2	137,6	159,5	170,9
44	Hotels garnis	2008	152,7	163,5	157,7	154,8	166,9
45	Sonstiges Beherbergungsgewerbe	2007	77,3	68,9	119,7	147,3	155,3
46		2008	67,8	70,5	70,2	68,9	85,2
47	<b>Beherbergungsgewerbe zusammen</b>	<b>2007</b>	<b>148,6</b>	<b>146,3</b>	<b>136,2</b>	<b>158,3</b>	<b>169,4</b>
48		<b>2008</b>	<b>147,6</b>	<b>158,0</b>	<b>152,5</b>	<b>149,7</b>	<b>161,9</b>
49	Speisengeprägte Gastronomie (Restaurants,	2007	110,9	116,0	116,1	113,9	119,3
50	Cafés, Eissalons, Imbissstuben)	2008	105,7	105,9	99,1	99,5	101,5
51	Getränkegeprägte Gastronomie (Schankwirtsch.,	2007	109,6	101,8	97,1	103,1	102,7
52	Diskotheiken, Tanz- u. Vergnügungslokale, Bars)	2008	97,7	89,8	86,3	85,0	90,0
53	<b>Gaststättengewerbe zusammen</b>	<b>2007</b>	<b>110,6</b>	<b>113,2</b>	<b>112,5</b>	<b>111,8</b>	<b>116,2</b>
54		<b>2008</b>	<b>104,2</b>	<b>102,9</b>	<b>96,7</b>	<b>96,7</b>	<b>99,3</b>
55	Kantinen und Caterer	2007	105,7	105,3	107,5	104,8	103,2
56		2008	84,6	86,0	84,9	82,8	83,2

1) in Verkaufsräumen

**im Handel und Gastgewerbe  
Wirtschaftszweigen**

Juni	Juli	Aug.	Sept.	Okt.	Nov.	Dez.	Veränderung		Lfd. Nr.
							Oktober	Jan. bis Okt.	
							gegenüber dem gleichen Vorjahreszeitraum		
schnitt 2003 = 100							%		
<b>93,0</b>	<b>93,7</b>	<b>92,2</b>	<b>93,6</b>	<b>95,8</b>	<b>95,8</b>	<b>100,4</b>	.	.	1
<b>94,5</b>	<b>95,5</b>	<b>98,3</b>	<b>98,9</b>	<b>97,3</b>			<b>1,6</b>	<b>2,8</b>	2
134,5	138,1	131,1	135,8	141,0	139,2	143,3	.	.	3
140,8	135,4	140,0	139,7	142,5			1,0	5,3	4
32,7	32,7	35,8	35,9	34,8	34,7	38,2	.	.	5
31,4	35,0	36,1	38,2	33,6			- 3,6	- 6,2	6
193,8	186,4	177,1	186,5	193,8	196,2	205,3	.	.	7
186,9	196,5	208,4	192,2	199,7			3,0	5,3	8
87,6	96,5	92,8	88,1	88,1	91,1	92,9	.	.	9
105,7	106,8	100,3	108,7	100,2			13,7	12,3	10
<b>95,8</b>	<b>97,1</b>	<b>97,4</b>	<b>95,8</b>	<b>95,7</b>	<b>92,6</b>	<b>93,2</b>	.	.	11
<b>90,5</b>	<b>93,2</b>	<b>93,2</b>	<b>92,1</b>	<b>90,3</b>			- 5,7	- 5,3	12
44,3	47,2	56,6	52,8	55,8	39,2	44,8	.	.	13
58,6	57,8	57,8	51,6	51,6			- 7,5	8,3	14
98,7	99,8	99,3	97,9	97,5	95,8	95,8	.	.	15
91,6	94,6	94,6	94,0	92,1			- 5,6	- 5,9	16
61,0	63,1	59,1	58,3	54,3	54,3	63,7	.	.	17
77,0	75,1	72,4	68,9	66,3			22,0	10,4	18
77,3	77,9	81,6	75,5	77,3	73,9	73,3	.	.	19
66,6	68,0	67,6	67,2	63,8			- 17,5	- 15,8	20
108,7	108,5	102,0	108,0	105,2	104,7	103,6	.	.	21
105,4	110,7	110,8	111,8	111,7			6,1	1,4	22
128,3	129,2	129,7	130,3	127,0	124,4	126,8	.	.	23
119,9	121,0	121,7	116,5	116,0			- 8,7	- 2,5	24
108,4	112,1	103,5	99,8	98,6	99,8	100,1	.	.	25
96,0	106,0	106,0	110,7	105,4			6,9	- 6,6	26
103,9	106,5	109,0	108,0	109,7	109,2	107,5	.	.	27
100,6	102,6	103,1	101,8	101,6			- 7,4	- 4,1	28
<b>100,0</b>	<b>101,4</b>	<b>101,1</b>	<b>100,2</b>	<b>100,6</b>	<b>102,0</b>	<b>102,3</b>	.	.	29
<b>99,4</b>	<b>99,1</b>	<b>98,7</b>	<b>98,9</b>	<b>99,4</b>			- 1,2	- 0,4	30
109,0	110,3	110,5	108,5	107,9	108,6	108,9	.	.	31
106,7	106,8	106,5	106,7	108,1			0,2	- 1,4	32
34,2	35,8	35,1	34,8	35,0	35,3	34,4	.	.	33
33,7	33,7	34,1	34,3	33,9			- 3,0	- 5,5	34
112,6	112,5	112,4	112,1	113,5	118,4	120,0	.	.	35
108,8	107,7	107,6	106,6	106,5			- 6,2	- 3,2	36
106,5	109,9	108,7	109,1	111,2	112,8	112,8	.	.	37
112,7	111,6	110,2	110,9	110,5			- 0,6	4,8	38
81,3	77,6	64,7	72,3	68,1	63,5	61,0	.	.	39
62,9	56,9	60,3	70,3	70,0			2,9	- 12,6	40
<b>124,4</b>	<b>118,2</b>	<b>118,5</b>	<b>113,7</b>	<b>113,2</b>	<b>113,9</b>	<b>114,7</b>	.	.	41
<b>112,1</b>	<b>107,9</b>	<b>107,3</b>	<b>108,1</b>	<b>111,9</b>			- 1,1	- 8,7	42
177,1	177,1	168,2	175,0	185,1	176,0	161,4	.	.	43
175,5	171,9	167,5	171,2	171,1			- 7,6	- 0,1	44
110,3	107,4	102,1	102,1	83,1	140,1	92,1	.	.	45
103,2	107,3	122,9	106,0	93,9			13,0	- 16,5	46
<b>172,9</b>	<b>172,8</b>	<b>164,1</b>	<b>170,5</b>	<b>179,1</b>	<b>173,5</b>	<b>157,1</b>	.	.	47
<b>171,1</b>	<b>167,9</b>	<b>164,5</b>	<b>167,1</b>	<b>166,4</b>			- 7,1	- 0,7	48
123,1	115,2	117,1	108,0	109,6	114,5	117,5	.	.	49
103,2	97,9	97,9	98,8	106,8			- 2,5	- 11,5	50
105,0	90,7	96,0	100,7	100,6	91,0	100,3	.	.	51
99,1	94,4	92,4	91,3	86,8			- 13,7	- 9,4	52
<b>119,7</b>	<b>110,6</b>	<b>113,2</b>	<b>106,5</b>	<b>107,8</b>	<b>110,1</b>	<b>114,3</b>	.	.	53
<b>102,4</b>	<b>97,2</b>	<b>96,8</b>	<b>97,4</b>	<b>103,0</b>			- 4,4	- 11,2	54
104,3	104,2	102,8	96,2	81,7	81,5	82,5	.	.	55
102,8	101,7	102,5	103,1	103,2			26,3	- 8,0	56





