



Statistischer Bericht

G III - j / 08

Aus- und Einfuhr in Thüringen 2008 - endgültige Ergebnisse -

Bestell - Nr. 07 302

Zeichenerklärung

- 0 weniger als die Hälfte von 1 in der letzten besetzten Stelle, jedoch mehr als nichts
- nichts vorhanden (genau Null)
- . Zahlenwert unbekannt oder geheim zu halten
- ... Angabe fällt später an
- / Zahlenwert nicht sicher genug
- x Tabellenfach gesperrt, weil Aussage nicht sinnvoll
- () Aussagewert eingeschränkt
- r berichtigte Zahl
- p vorläufige Zahl

Anmerkung: Abweichungen in den Summen erklären sich aus dem Runden von Einzelwerten.

Herausgeber:

Thüringer Landesamt für Statistik
Europaplatz 3, 99091 Erfurt
Postfach 90 01 63, 99104 Erfurt

Telefon: 0361 37-84642/84647
Telefax: 0361 37-84699
Internet: www.statistik.thueringen.de
E-Mail: auskunft@statistik.thueringen.de

Auskunft erteilt:

Referat: Volkswirtschaftliche Gesamtrechnungen,
Erwerbstätigkeit, Außenhandel

Telefon: 0361 37-84214

Herausgegeben im März 2010

Heft-Nr.: 59 / 10
Preis: 5,00 EUR

© Thüringer Landesamt für Statistik, Erfurt, 2010

Für nichtgewerbliche Zwecke sind Vervielfältigung und unentgeltliche Verbreitung, auch auszugsweise, mit Quellenangabe gestattet. Die Verbreitung, auch auszugsweise, über elektronische Systeme/Datenträger bedarf der vorherigen Zustimmung. Alle übrigen Rechte bleiben vorbehalten.

Inhaltsverzeichnis

	Seite
Vorbemerkungen	2
Länderverzeichnis für die Außenhandelsstatistik	5
Ländergruppen	6
Grafiken	
1. Ausfuhr und Einfuhr 1991 bis 2008	7
2. Außenhandel mit den EU-Ländern (EU-27) 1991 bis 2008	7
3. Ausfuhr von ausgewählten Enderzeugnissen 2008 in der Reihenfolge ihrer Anteile	8
4. Einfuhr von ausgewählten Enderzeugnissen 2008 in der Reihenfolge ihrer Anteile	8
5. Ausfuhr 2008 nach ausgewählten Ländern in der Reihenfolge ihrer Anteile	9
6. Einfuhr 2008 nach ausgewählten Ländern in der Reihenfolge ihrer Anteile	9
7. Außenhandel mit den EU-Ländern (EU-27) 2008	10
Tabellen	
1. Übersicht über den Außenhandel 2008	11
2. Ausfuhr und Einfuhr 1991 bis 2008	11
3. Ausfuhr 2008 nach Warengruppen und ausgewählten Warenuntergruppen sowie Erdteilen und Ländergruppen	12
4. Einfuhr 2008 nach Warengruppen und ausgewählten Warenuntergruppen sowie Erdteilen und Ländergruppen	12
5. Ausfuhr 2008 nach ausgewählten Ländern in der Reihenfolge ihrer Anteile und nach Warengruppen	14
6. Einfuhr 2008 nach ausgewählten Ländern in der Reihenfolge ihrer Anteile und nach Warengruppen	14
7. Ausfuhr und Einfuhr 2008 nach Warengruppen und Warenuntergruppen	15
8. Ausfuhr 2008 nach Erdteilen, Ländern und Warengruppen	19
9. Einfuhr 2008 nach Erdteilen, Ländern und Warengruppen	24
10. Ausfuhr seit 1991 nach Warengruppen	29
11. Einfuhr seit 1991 nach Warengruppen	30
12. Ausfuhr seit 1991 nach Erdteilen und Ländergruppen	31
13. Einfuhr seit 1991 nach Erdteilen und Ländergruppen	32

Vorbemerkungen

Einführung

Die endgültigen Ergebnisse der Außenhandelsstatistik liegen etwa ein Jahr nach dem entsprechenden Jahresende für die Bundesländer vor. Sie unterscheiden sich von den vorläufigen Ergebnissen, die bereits acht bis zehn Wochen nach Ende eines Monats vorliegen, vor allem durch verspätet eingegangene Meldungen der Meldepflichtigen des Intrahandels (Handel mit den EU-Mitgliedstaaten). In den veröffentlichten vorläufigen Ergebnissen sind die noch fehlenden Meldungen durch einen globalen Zuschätzfaktor berücksichtigt, der sich an den Umsatzsteuervoranmeldungen der Auskunftspflichtigen orientiert. Erst im Rahmen einer Jahreskorrektur werden die Zuschätzungen weitestgehend durch Nachmeldungen ersetzt.

Der nicht zuordenbare „Rest“ wird (erstmalig im Jahr 2003) auf die Länder verteilt.

Gegenstand der Statistik

Die Außenhandelsstatistik Thüringens stellt den grenzüberschreitenden Warenverkehr Thüringens mit dem Ausland dar. Ausland im Sinne der Außenhandelsstatistik ist das Gebiet außerhalb der Bundesrepublik Deutschland nach dem Gebietsstand ab dem 3. Oktober 1990.

Rechtsgrundlagen

- Gesetz über die Statistik für Bundeszwecke (Bundesstatistikgesetz - BStatG) vom 22. Januar 1987 (BGBl. I S. 462, 565), zuletzt geändert durch Artikel 3 des Gesetzes vom 7. September 2007 (BGBl. I S. 2246)
- Gesetz über die Statistik des grenzüberschreitenden Warenverkehrs (Außenhandelsstatistikgesetz - AHStatG) in der im Bundesgesetzblatt Teil III, Gliederungsnummer 7402 - 1 veröffentlichten bereinigten Fassung vom 1. Mai 1957, zuletzt geändert durch Artikel 10 des Gesetzes vom 25. April 2007 (BGBl. I S. 594)
- Verordnung zur Durchführung des Gesetzes über die Statistik des grenzüberschreitenden Warenverkehrs (Außenhandelsstatistik - Durchführungsverordnung - AHStatDV) in der Fassung der Bekanntmachung vom 29. Juli 1994 (BGBl. I S. 1993), zuletzt geändert durch Verordnung vom 24. November 2008 (BGBl. I S. 2238)
- Verordnung (EG) Nr. 638/2004 des Europäischen Parlaments und des Rates vom 31. März 2004 über die Gemeinschaftsstatistiken des Warenverkehrs zwischen Mitgliedstaaten und zur Aufhebung der Verordnung (EWG) Nr. 3330/91 des Rates (ABl. EU Nr. L 102 S. 1), zuletzt geändert durch Verordnung (EG) Nr. 222/2009 des Europäischen Parlaments und des Rates vom 11. März 2009 (ABl. L 87 vom 31.3.2009, S.160)
- Verordnung (EG) Nr. 1982/2004 der Kommission vom 18. November 2004 zur Durchführung der Verordnung (EG) Nr. 638/2004 des Europäischen Parlaments und des Rates über die Gemeinschaftsstatistiken des Warenverkehrs zwischen Mitgliedstaaten und zur Aufhebung der Verordnungen (EG) Nr. 1901/2000 und (EWG) Nr. 3590/92 der Kommission (ABl. EU Nr. L 343 S. 3), zuletzt geändert durch Verordnung (EU) Nr. 96/2010 der Kommission vom 4. Februar 2010 (ABl. L 34 vom 5.2.2010, S. 1)
- Verordnung (EG) Nr. 1172/95 des Rates vom 22. Mai 1995 über die Statistiken des Warenverkehrs der Gemeinschaft und ihrer Mitgliedstaaten mit Drittländern (ABl. EG Nr. L 118 S. 10), zuletzt geändert durch Anhang II Nr. 17 der Verordnung (EG) Nr. 1882/2003 des Europäischen Parlaments und des Rates vom 29. September 2003 (ABl. EU Nr. L 284 S. 1)
Aufgehoben mit Wirkung vom 1. Januar 2010, sie gilt weiterhin für Daten, die Bezugszeiträume vor dem 1. Januar 2010 betreffen.
- Verordnung (EG) Nr. 471/2009 des Europäischen Parlaments und des Rates vom 6. Mai 2009 über Gemeinschaftsstatistiken des Außenhandels mit Drittländern und zur Aufhebung der Verordnung (EG) Nr. 1172/95 des Rates (Abl. L 152 vom 16.6.2009, S. 23)
Anwendbar ab 1. Januar 2010.
- Verordnung (EG) Nr. 1917/2000 der Kommission vom 7. September 2000 zur Durchführung der Verordnung (EG) Nr. 1172/95 des Rates im Hinblick auf die Außenhandelsstatistik (ABl. EG Nr. L 229 S. 14), zuletzt geändert durch Verordnung (EG) Nr. 1949/2005 der Kommission vom 28. November 2005 (ABl. EU Nr. L 312 S. 10)

Darstellung der Ergebnisse

Spezialhandel - Generalhandel

In den Tabellen dieses Berichtes wird die **Ausfuhr** als **Spezialhandel** dargestellt und enthält im Wesentlichen Waren, die aus der Erzeugung, Bearbeitung und Verarbeitung des Erhebungsgebietes stammen und ausgeführt worden sind.

Die **Einfuhr** der Bundesrepublik Deutschland lässt sich aus erhebungstechnischen Gründen in der Aufgliederung nach Bundesländern nur als **Generalhandel** nachweisen und enthält alle in das Erhebungsgebiet eingehenden Waren mit Ausnahme der Waren der Durchfuhr und des Zwischenauslandsverkehrs.

Der wesentliche Unterschied zwischen Spezialhandel und Generalhandel besteht im Nachweis des Lagerverkehrs. Während im Generalhandel alle Einfuhren auf Lager im Zeitpunkt ihrer Einlagerung nachgewiesen werden, erfolgt dies im Spezialhandel nur für diejenigen Einfuhren auf Lager, die für den inländischen Wirtschaftsverkehr bestimmt sind.

Damit enthält die Einfuhr zusätzlich zu den Waren, die zum Gebrauch, zum Verbrauch, zur Bearbeitung und zur Verarbeitung in Thüringen bestimmt sind, auch auf Lager genommene Waren, die durch Spediteure und Händler über Thüringen als Zielland eingeführt und danach in andere Bundesländer weitergeleitet werden.

Hinweis:

Wegen der unterschiedlichen Abgrenzung von Generalhandel und Spezialhandel ist eine Saldierung der Einfuhr- und Ausfuhrergebnisse Thüringens aus methodischen Gründen nicht möglich.

Bezugs- und Absatzgebiete

In der Einfuhr wird als Herstellungsland (Ursprungsland) das Land nachgewiesen, in dem die Waren vollständig gewonnen oder hergestellt worden sind oder ihre wesentliche und wirtschaftlich gerechtfertigte Be- oder Verarbeitung erfahren haben. Ist das Herstellungsland nicht bekannt, so tritt an dessen Stelle das Versendungsland.

In der Ausfuhr wird als Verbrauchsland (Bestimmungsland) das Land nachgewiesen, in dem die Waren gebraucht oder verbraucht, bearbeitet oder verarbeitet werden sollen. Ist das Verbrauchsland nicht bekannt, so gilt das letzte Land, in das die Waren verbracht werden sollen, als Verbrauchsland.

Methodische Hinweise

Mit der Einführung des Europäischen Binnenmarktes zum 1. Januar 1993 entstanden im grenzüberschreitenden Warenverkehr unterschiedliche Erhebungsverfahren für den Handel innerhalb und außerhalb der Europäischen Union (EU).

Die **Intrahandelsstatistik** umfasst den Handel mit den EU-Mitgliedstaaten durch direkte Meldung der Unternehmen an das Statistische Bundesamt. Der Handel mit Drittländern wird im Rahmen der **Extrahandelsstatistik** über Anmeldungen bei den Zollverwaltungen registriert. Die Ausfuhr und Einfuhr wird jedoch sowohl in fachlicher als auch regionaler Gliederung als Gesamtsumme aus Intra- und Extrahandel ausgewiesen.

Die Ausfuhren und Einfuhren werden im Allgemeinen im Monat des Grenzübergangs nachgewiesen. Durch unvermeidbare Aufenthalte bei der Anmeldung, aber auch durch Rückfragen, können in geringem Umfang Ausfuhren und Einfuhren in einem späteren Berichtszeitraum nachgewiesen werden.

Die Gliederung nach Warengruppen und -untergruppen der Ernährungswirtschaft und Gewerblichen Wirtschaft (EGW) wurde zum 1. Januar 2002, rückwirkend ab Berichtsjahr 2001, überarbeitet und den heutigen wirtschaftlichen Gegebenheiten angepasst. Positionen, die im Laufe der Zeit an Bedeutung verloren haben, wurden mit anderen zusammengefasst und andererseits neue Untergliederungen in Bereichen geschaffen.

Ab dem Jahr 2003 werden bei der Ermittlung des endgültigen Außenhandelsergebnisses Meldungen des Intrahandels, die nicht zuzuordnen bzw. nicht aufgliederbar sind, nicht mehr ausschließlich im Ergebnis für Deutschland insgesamt berücksichtigt, sondern auf die Bundesländer umgelegt. Insofern sind auch im endgültigen Insgesamt für Thüringen Zuschätzungen enthalten, die zwar den EU-Ländern, jedoch nicht den Warengruppen bzw. Warenuntergruppen zugeordnet werden können. Das ist beim Vergleich mit den endgültigen Ergebnissen der Vorjahre zu berücksichtigen.

Für alle Berichtsjahre erfolgt die Darstellung von EU-Ergebnissen für die Mitgliedstaaten ab 1.1.2007 (EU-27). Die ab dem Jahr 2003 erfolgten Zuschätzungen betreffen nur die jeweils seinerzeit am Intrahandel beteiligten Länder der EU (2003: EU-15, 2004, 2005 und 2006: EU-25, 2007: EU-27).

Abweichungen in den Summenbildungen treten durch Rundungsdifferenzen auf.

Warenklassifikation

Die Gruppierung der Waren erfolgt nach der Gliederung „Warengruppen und -untergruppen der Ernährungswirtschaft und der Gewerblichen Wirtschaft (EGW)“ - Ausgabe 2002.

Abkürzungen

a.	aus
a.n.g.	anderweitig nicht genannte
Abfalls.	Abfallseide
Ackersch.	Ackerschlepper
and.	andere
Antriebselem.	Antriebselemente
ausgen.	ausgenommen
automat.	automatische
Bekleid. a. Gew. o. Gestr.	Bekleidung aus Gewirken oder Gestrickten
Chemief.	Chemiefasern
d.	der
dgl.	dergleichen
Einr.	Einrichtungen
einschl.	einschließlich
Elektrizitätserzg.	Elektrizitätserzeugung
Erz.	Erzeugnisse
Fahrgest.	Fahrgestelle
f.	für
Gew.	Gewirke
ISO	International Organization for Standardization
Kfz	Kraftfahrzeuge
künstl.	künstliche
landwirtsch.	landwirtschaftliche
Ledergew.	Ledergewerbe
manganhalt.	manganhaltige
Masch.	Maschinen
medizin.	medizinische
Nr.	Nummer
o.	oder
orthop.	orthopädische
pflanzl.	pflanzlichen
regelungstechn.	regelungstechnische
Schneidw., Essbest. a. unedl. Met.	Schneidwaren, Essbestecke aus unedlen Metallen
sonst.	sonstiges/sonstige
Stein- o. Braunk.	Stein- oder Braunkohle
Steinkohlenteerdest.	Steinkohlenteerdestillation
Südl.	Südlichen
synth.	synthetische
Tabakverarb.	Tabakverarbeitung
tier.	tierischen
Tierh.	Tierhaaren
u.	und
u.a.	und andere/und anderen
usw.	und so weiter
Verarb. v. Kautsch. o. Kunstst.	Verarbeitung von Kautschuk oder Kunststoffen
videot.	videotechnische
zelluloseh.	zellulosehaltigen
z.	zur
...erz.	...erzeugnisse
...masch.	...maschinen

Länderverzeichnis für die Außenhandelsstatistik

FR	001	Frankreich	ST	311	São Tomé und Príncipe	IL	624	Israel
NL	003	Niederlande	GA	314	Gabun	PS	625	Besetzte palästinensische Gebiete
DE	004	Deutschland	CG	318	Kongo	TL	626	Timor-Leste
IT	005	Italien	CD	322	Demokratische Republik Kongo	JO	628	Jordanien
GB	006	Vereinigtes Königreich	RW	324	Ruanda	SA	632	Saudi-Arabien
IE	007	Irland	BI	328	Burundi	KW	636	Kuwait
DK	008	Dänemark	SH	329	St. Helena	BH	640	Bahrain
GR	009	Griechenland	AO	330	Angola	QA	644	Katar
PT	010	Portugal	ET	334	Äthiopien	AE	647	Vereinigte Arabische Emirate
ES	011	Spanien	ER	336	Eritrea	OM	649	Oman
SE	013	Schweden	DJ	338	Dschibuti	YE	653	Jemen
FI	014	Finnland	SO	342	Somalia	AF	660	Afghanistan
AT	015	Österreich	KE	346	Kenia	PK	662	Pakistan
BE	017	Belgien	UG	350	Uganda	IN	664	Indien
LU	018	Luxemburg	TZ	352	Vereinigte Republik Tansania	BD	666	Bangladesch
XC	020	Ceuta	SC	355	Seychellen	MV	667	Malediven
XL	023	Melilla	IO	357	Britisches Territorium im Indischen Ozean	LK	669	Sri Lanka
IS	024	Island	MZ	366	Mosambik	NP	672	Nepal
NO	028	Norwegen	MG	370	Madagaskar	BT	675	Bhutan
LI	037	Liechtenstein	MU	373	Mauritius	MM	676	Myanmar
CH	039	Schweiz	KM	375	Komoren	TH	680	Thailand
FO	041	Färöer	YT	377	Mayotte	LA	684	Demokratische Volksrepublik Laos
AD	043	Andorra	ZM	378	Sambia	VN	690	Vietnam
GI	044	Gibraltar	ZW	382	Simbabwe	KH	696	Kambodscha
VA	045	Vatikanstadt	MW	386	Malawi	ID	700	Indonesien
MT	046	Malta	ZA	388	Südafrika	MY	701	Malaysia
SM	047	San Marino	NA	389	Namibia	BN	703	Brunei Darussalam
TR	052	Türkei	BW	391	Botsuana	SG	706	Singapur
EE	053	Estland	SZ	393	Swasiland	PH	708	Philippinen
LV	054	Lettland	LS	395	Lesotho	MN	716	Mongolei
LT	055	Litauen	US	400	Vereinigte Staaten	CN	720	Volksrepublik China
PL	060	Polen	CA	404	Kanada	KP	724	Demokratische Volksrepublik Korea
CZ	061	Tschechische Republik	GL	406	Grönland	KR	728	Republik Korea
SK	063	Slowakei	PM	408	St. Pierre und Miquelon	JP	732	Japan
HU	064	Ungarn	MX	412	Mexiko	TW	736	Taiwan
RO	066	Rumänien	BM	413	Bermuda	HK	740	Hongkong
BG	068	Bulgarien	GT	416	Guatemala	MO	743	Macau
AL	070	Albanien	BZ	421	Belize	AU	800	Australien
UA	072	Ukraine	HN	424	Honduras	PG	801	Papua-Neuguinea
BY	073	Belarus	SV	428	El Salvador	NR	803	Nauru
MD	074	Republik Moldau	NI	432	Nicaragua	NZ	804	Neuseeland
RU	075	Russische Föderation	CR	436	Costa Rica	SB	806	Salomonen
GE	076	Georgien	PA	442	Panama	TV	807	Tuvalu
AM	077	Armenien	AI	446	Anguilla	NC	809	Neukaledonien
AZ	078	Aserbaidshan	CU	448	Kuba	WF	811	Wallis und Futuna
KZ	079	Kasachstan	KN	449	St. Kitts und Nevis	KI	812	Kiribati
TM	080	Turkmenistan	HT	452	Haiti	PN	813	Pitcairniniseln
UZ	081	Usbekistan	BS	453	Bahamas	FJ	815	Fidschi
TJ	082	Tadschikistan	TC	454	Turks- und Caicosinseln	VU	816	Vanuatu
KG	083	Kirgisische Republik	DO	456	Dominikanische Republik	TO	817	Tonga
SI	091	Slowenien	VI	457	Amerikanische Jungferninseln	WS	819	Samoa
HR	092	Kroatien	AG	459	Antigua und Barbuda	MP	820	Nördliche Marianen
BA	093	Bosnien und Herzegowina	DM	460	Dominica	PF	822	Französisch-Polynesien
XK	095	Kosovo	KY	463	Kaimaninseln	FM	823	Föderierte Staaten von Mikronesien
MK	096	Ehemalige Jugoslawische Republik Mazedonien	JM	464	Jamaika	MH	824	Marshallinseln
ME	097	Montenegro	LC	465	St. Lucia	PW	825	Palau
XS	098	Serbien	VC	467	St. Vincent und die Grenadinen	AS	830	Amerikanisch-Samoa
MA	204	Marokko	VG	468	Britische Jungferninseln	GU	831	Guam
DZ	208	Algerien	BB	469	Barbados	UM	832	Kleinere amerikanische Überseeinseln
TN	212	Tunesien	MS	470	Montserrat	CC	833	Kokosinseln (Keelinginseln)
LY	216	Libysch-Arabische Dschamahirija	TT	472	Trinidad und Tobago	CX	834	Weihnachtsinsel
EG	220	Ägypten	GD	473	Grenada	HM	835	Heard und McDonaldinseln
SD	224	Sudan	AW	474	Aruba	NF	836	Norfolkinsel
MR	228	Mauretanien	AN	478	Niederländische Antillen	CK	837	Cookinseln
ML	232	Mali	CO	480	Kolumbien	NU	838	Niue
BF	236	Burkina Faso	VE	484	Venezuela	TK	839	Tokelau
NE	240	Niger	GY	488	Guyana	AQ	891	Antarktis
TD	244	Tschad	SR	492	Suriname	BV	892	Bouvetinsel
CV	247	Kap Verde	EC	500	Ecuador	GS	893	Südgeorgien und die Südlichen Sandwichinseln
SN	248	Senegal	PE	504	Peru	TF	894	Französische Südgebiete
GM	252	Gambia	BR	508	Brasilien	QQ	950	Schiffs- und Luftfahrzeugbedarf (Einfuhr auf deutsche und Aus- bzw. Durchfuhr auf fremde Seeschiffe und Luftfahrzeuge)
GW	257	Guinea-Bissau	CL	512	Chile	QU	958	Nicht ermittelte Länder und Gebiete
GN	260	Guinea	BO	516	Bolivien			
SL	264	Sierra Leone	PY	520	Paraguay			
LR	268	Liberia	UY	524	Uruguay			
CI	272	Côte d'Ivoire	AR	528	Argentinien			
GH	276	Ghana	FK	529	Falklandinseln (Malwinen)			
TG	280	Togo	CY	600	Zypern			
BJ	284	Benin	LB	604	Libanon			
NG	288	Nigeria	SY	608	Arabische Republik Syrien			
CM	302	Kamerun	IQ	612	Irak			
CF	306	Zentralafrikanische Republik	IR	616	Islamische Republik Iran			
GQ	310	Äquatorialguinea						

Das Länderverzeichnis dient nur statistischen Zwecken. Aus den Bezeichnungen kann keine Bestätigung oder Anerkennung des politischen Status eines Landes oder der Grenzen seines Gebiets abgeleitet werden.

Ländergruppen ¹⁾

EU-Länder

Frankreich
Niederlande
Italien
Vereinigtes Königreich
Irland
Dänemark
Griechenland
Portugal
Spanien
Schweden
Finnland
Österreich
Belgien
Luxemburg
Malta
Estland
Lettland
Litauen
Polen
Tschechische Republik
Slowakei
Ungarn
Rumänien
Bulgarien
Slowenien
Zypern

Eurozone

Frankreich
Niederlande
Italien
Irland
Griechenland
Portugal
Spanien
Finnland
Österreich
Belgien
Luxemburg
Malta
Slowakei
Slowenien
Zypern

EFTA-Länder

Island
Norwegen
Liechtenstein
Schweiz

Andere Europäische Länder

Färöer
Andorra
Gibraltar
Vatikanstadt
San Marino
Türkei
Albanien
Ukraine
Belarus
Republik Moldau
Russische Föderation
Kroatien
Bosnien und Herzegowina
Kosovo
Ehemalige Jugoslawische Republik Mazedonien
Montenegro
Serbien

ASEAN-Länder

Myanmar
Thailand
Demokratische Volksrepublik Laos
Vietnam
Kambodscha
Indonesien
Malaysia
Brunei Darussalam
Singapur
Philippinen

NAFTA-Länder

Vereinigte Staaten
Kanada
Mexiko

Andere Länder

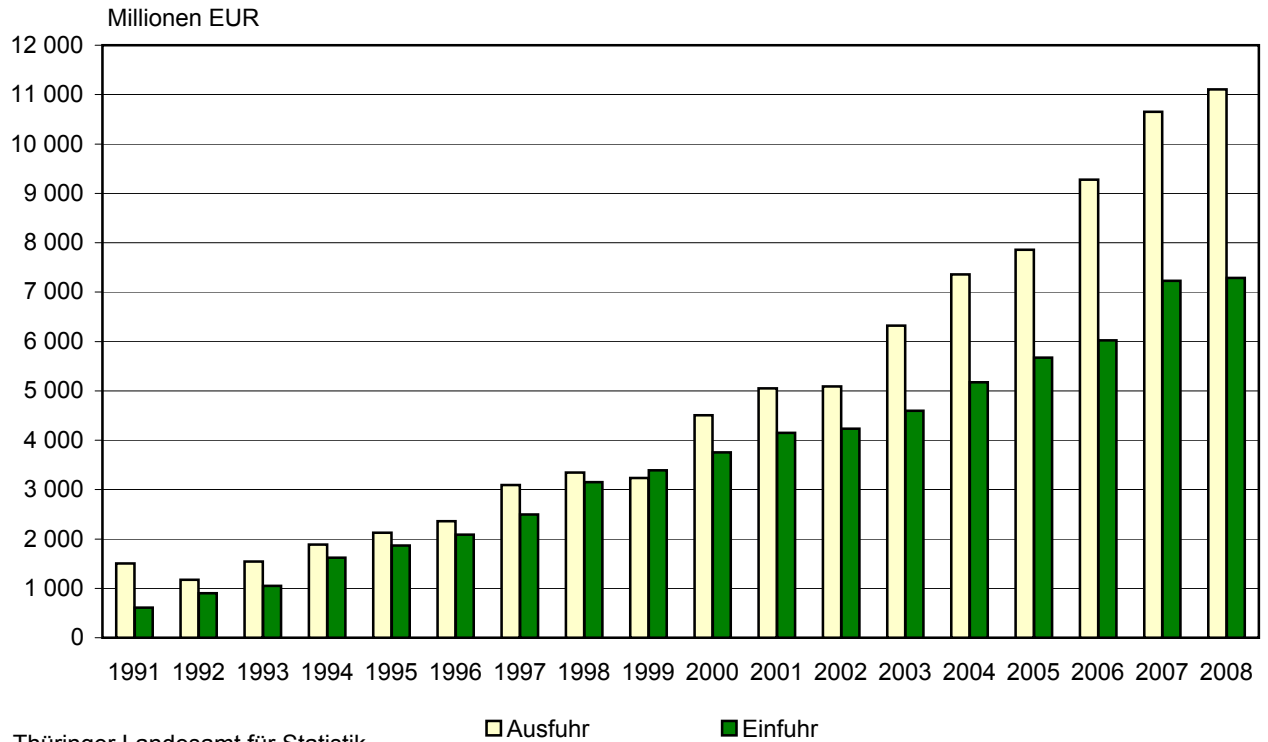
Ceuta
Melilla
Marokko
Algerien
Tunesien
Libysch-Arabische Dschamahirija
Ägypten
Sudan
Mauretanien
Mali
Burkina Faso
Niger
Tschad
Kap Verde
Senegal
Gambia
Guinea-Bissau
Guinea
Sierra Leone
Liberia
Côte d'Ivoire
Ghana
Togo
Benin
Nigeria
Kamerun
Zentralafrikanische Republik
Äquatorialguinea
São Tomé und Príncipe
Gabun
Kongo
Demokratische Republik Kongo
Ruanda
Burundi
St. Helena
Angola
Äthiopien
Eritrea
Dschibuti
Somalia
Kenia
Uganda
Vereinigte Republik Tansania
Seychellen
Britisches Territorium im Indischen Ozean
Mosambik
Madagaskar
Mauritius
Komoren
Mayotte
Sambia

Simbabwe
Malawi
Südafrika
Namibia
Botsuana
Swasiland
Lesotho
Grönland
St. Pierre und Miquelon
Bermuda
Guatemala
Belize
Honduras
El Salvador
Nicaragua
Costa Rica
Panama
Anguilla
Kuba
St. Kitts und Nevis
Haiti
Bahamas
Turks- und Caicosinseln
Dominikanische Republik
Amerikanische Jungferninseln
Antigua und Barbuda
Dominica
Kaimaninseln
Jamaika
St. Lucia
St. Vincent und die Grenadinen
Britische Jungferninseln
Barbados
Montserrat
Trinidad und Tobago
Grenada
Aruba
Niederländische Antillen
Kolumbien
Venezuela
Guyana
Suriname
Ecuador
Peru
Brasilien
Chile
Bolivien
Paraguay
Uruguay
Argentinien
Falklandinseln (Malwinen)
Georgien
Armenien
Aserbaidschan
Kasachstan
Turkmenistan
Usbekistan
Tadschikistan
Kirgisische Republik
Libanon
Arabische Republik Syrien
Irak
Islamische Republik Iran
Israel
Besetzte palästinensische Gebiete
Timor-Leste
Jordanien
Saudi-Arabien
Kuwait

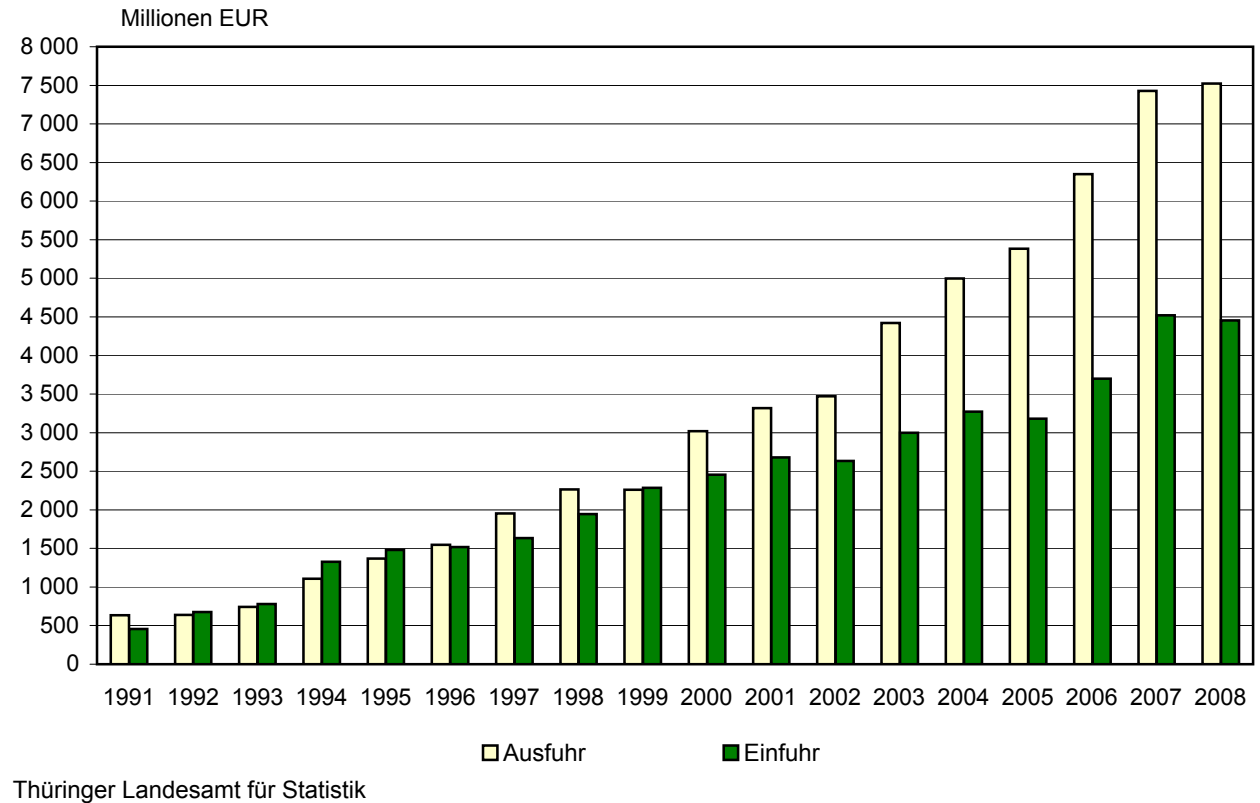
Bahrain
Katar
Vereinigte Arabische Emirate
Oman
Jemen
Afghanistan
Pakistan
Indien
Bangladesch
Malediven
Sri Lanka
Nepal
Bhutan
Mongolei
Volksrepublik China
Demokratische Volksrepublik Korea
Republik Korea
Japan
Taiwan
Hongkong
Macau
Australien
Papua-Neuguinea
Nauru
Neuseeland
Salomonen
Tuvalu
Neukaledonien
Wallis und Futuna
Kiribati
Pitcairnsinseln
Fidschi
Vanuatu
Tonga
Samoa
Nördliche Marianen
Französisch-Polynesien
Föderierte Staaten von Mikronesien
Marshallinseln
Palau
Amerikanisch-Samoa
Guam
Kleinere amerikanische Überseeinseln
Kokosinseln (Keelinginseln)
Weihnachtsinsel
Heard und McDonaldinseln
Norfolkinsel
Cookinseln
Niue
Tokelau
Antarktis
Bouvetinsel
Südgeorgien und die Südlichen Sandwichinseln
Französische Südgebiete
Schiffs- und Luftfahrzeugbedarf
Nicht ermittelte Länder und Gebiete

1) Der vollständige Umfang der einzelnen Länderpositionen ist im vorstehenden Länderverzeichnis für die Außenhandelsstatistik dargestellt.

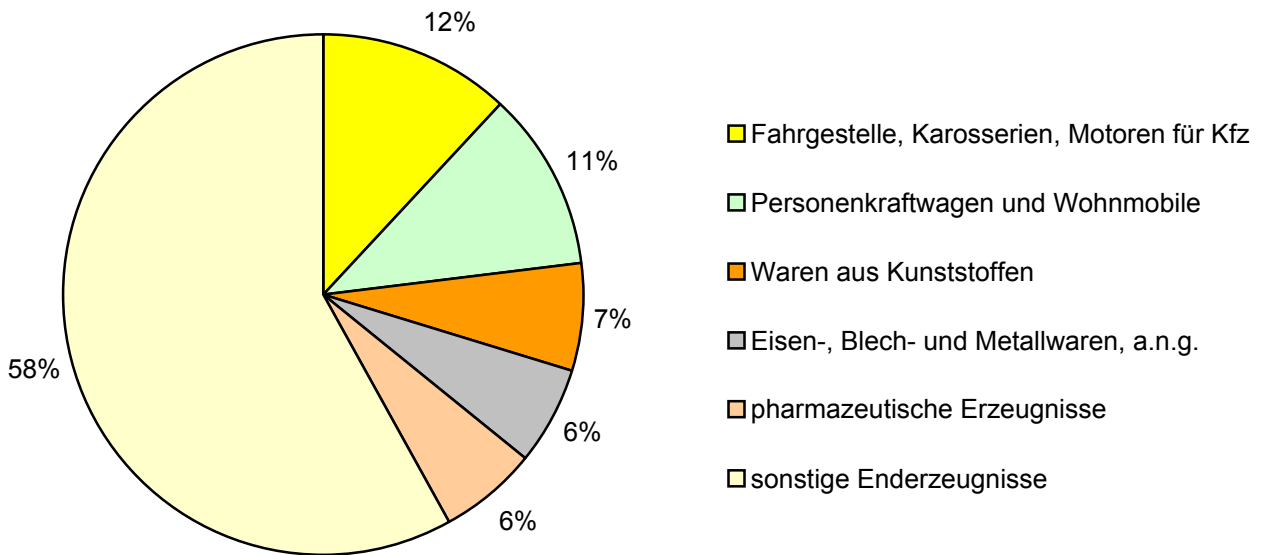
1. Ausfuhr und Einfuhr 1991 bis 2008



2. Außenhandel mit den EU-Ländern (EU-27) 1991 bis 2008

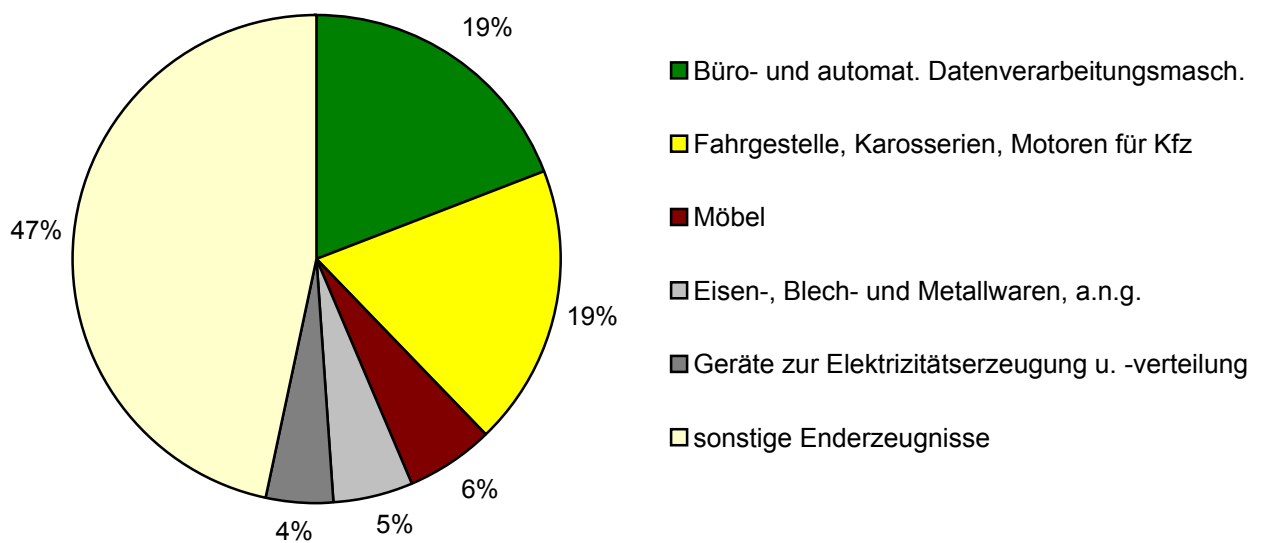


3. Ausfuhr von ausgewählten Enderzeugnissen 2008 in der Reihenfolge ihrer Anteile



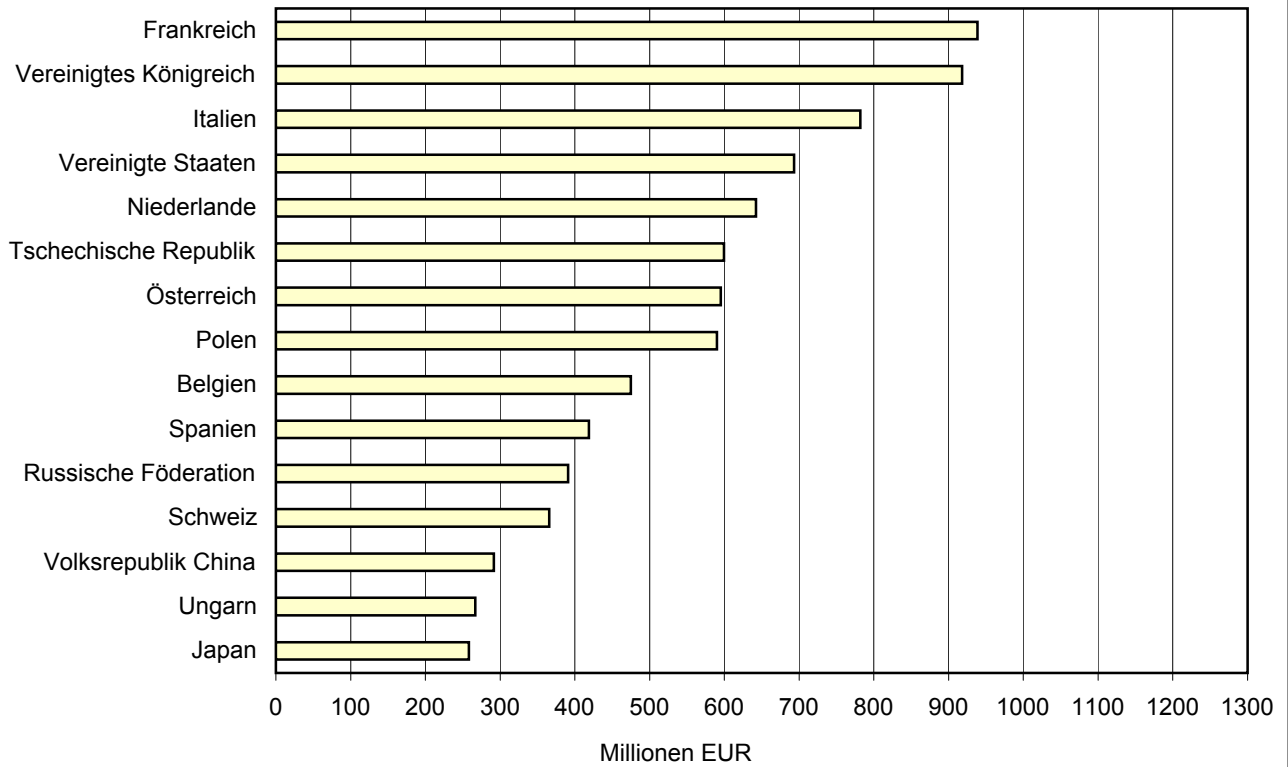
Thüringer Landesamt für Statistik

4. Einfuhr von ausgewählten Enderzeugnissen 2008 in der Reihenfolge ihrer Anteile



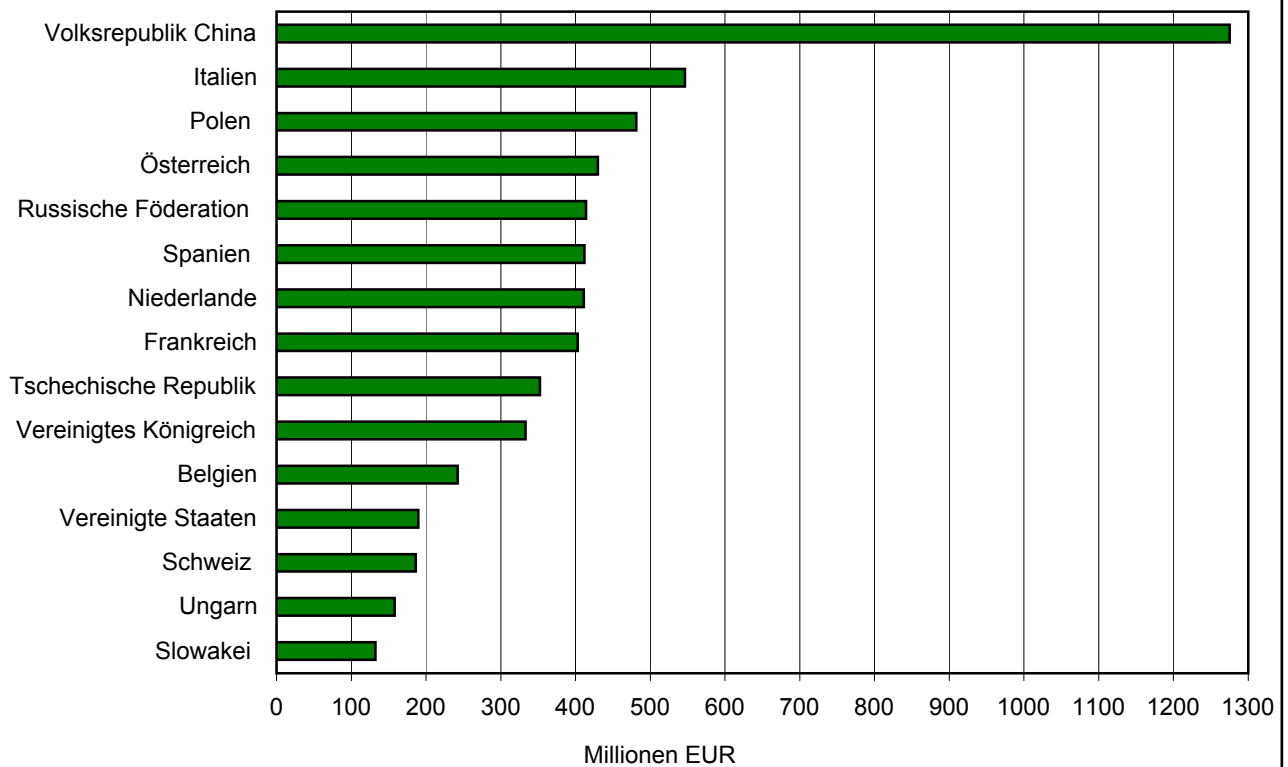
Thüringer Landesamt für Statistik

5. Ausfuhr 2008 nach ausgewählten Ländern in der Reihenfolge ihrer Anteile



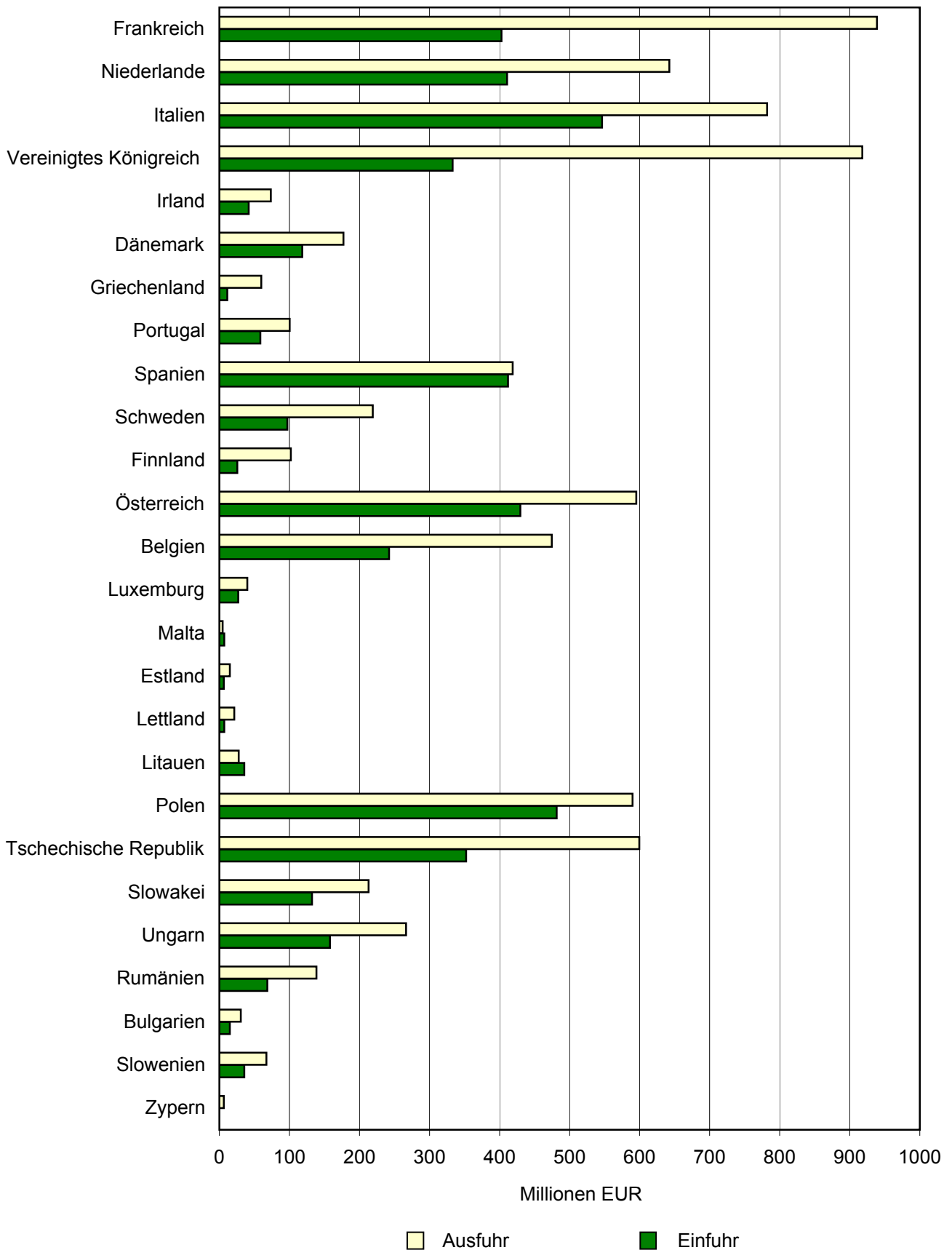
Thüringer Landesamt für Statistik

6. Einfuhr 2008 nach ausgewählten Ländern in der Reihenfolge ihrer Anteile



Thüringer Landesamt für Statistik

7. Außenhandel mit den EU-Ländern (EU-27) 2008



1. Übersicht über den Außenhandel 2008

Warengruppe — Erdteil Ländergruppe	Ausfuhr			Einfuhr		
	Menge	Wert		Menge	Wert	
	t	1 000 EUR	Veränderung gegenüber dem Vorjahr in %	t	1 000 EUR	Veränderung gegenüber dem Vorjahr in %
Ernährungswirtschaft	425 652	563 492	12,8	423 736	501 482	- 0,3
Gewerbliche Wirtschaft	4 881 121	10 396 339	4,5	3 179 392	6 516 930	0,4
Rohstoffe	1 102 687	121 666	21,2	1 164 218	385 456	40,6
Halbwaren	1 218 327	609 756	2,1	484 975	362 627	0,9
Fertigwaren	2 560 107	9 664 917	4,5	1 530 198	5 768 846	- 1,5
Insgesamt	5 377 230¹⁾	11 106 381¹⁾	4,2	3 788 385¹⁾	7 285 182¹⁾	0,8
Europa	4 721 618 ¹⁾	8 666 598 ¹⁾	2,3	3 528 501 ¹⁾	5 249 255 ¹⁾	2,4
darunter						
EU-Länder (EU-27)	4 368 213 ¹⁾	7 521 571 ¹⁾	1,3	2 473 136 ¹⁾	4 455 414 ¹⁾	- 1,4
darunter						
Eurozone	2 204 213 ¹⁾	4 518 489 ¹⁾	- 0,5	1 324 556 ¹⁾	2 783 307 ¹⁾	- 4,5
Afrika	62 718	199 966	46,8	10 824	23 410	-24,2
Amerika	346 333	976 996	4,9	58 656	267 327	6,8
Asien	240 986	1 205 163	16,1	187 867	1 742 410	- 4,0
Australien, Ozeanien	5 570	57 592	- 21,6	2 538	2 779	7,2
Verschiedenes	4	65	153,1	-	-	-
Insgesamt	5 377 230¹⁾	11 106 381¹⁾	4,2	3 788 385¹⁾	7 285 182¹⁾	0,8

2. Ausfuhr und Einfuhr 1991 bis 2008

Jahr	Ausfuhr			Einfuhr		
	Menge	Wert		Menge	Wert	
	t	1 000 EUR	Veränderung gegenüber dem Vorjahr in %	t	1 000 EUR	Veränderung gegenüber dem Vorjahr in %
1991	2 326 737	1 504 898	.	1 173 523	608 204	.
1992	2 065 353	1 174 595	-21,9	1 543 425	902 478	48,4
1993	2 406 813	1 543 050	31,4	1 559 952	1 048 902	16,2
1994	1 817 456	1 885 729	22,2	1 855 736	1 619 077	54,4
1995	1 707 155	2 125 600	12,7	1 796 415	1 868 352	15,4
1996	2 079 581	2 360 833	11,1	1 931 047	2 086 110	11,7
1997	2 293 514	3 094 840	31,1	1 956 246	2 492 777	19,5
1998	2 421 141	3 346 359	8,1	2 256 547	3 152 033	26,4
1999	2 469 750	3 234 606	- 3,3	2 387 254	3 392 054	7,6
2000	2 881 973	4 506 456	39,3	2 399 578	3 751 527	10,6
2001	3 458 080	5 047 951	12,0	2 333 217	4 150 968	10,6
2002	3 534 068	5 086 214	0,8	2 423 578	4 230 954	1,9
2003	3 698 645 ¹⁾	6 323 345 ¹⁾	x	2 436 688 ¹⁾	4 599 187 ¹⁾	x
2004	3 791 872 ¹⁾	7 356 822 ¹⁾	16,3	2 561 536 ¹⁾	5 172 718 ¹⁾	12,5
2005	3 462 240 ¹⁾	7 858 554 ¹⁾	6,8	2 834 937 ¹⁾	5 669 745 ¹⁾	9,6
2006	4 516 080 ¹⁾	9 274 589 ¹⁾	18,0	2 921 558 ¹⁾	6 022 395 ¹⁾	6,2
2007	4 778 317 ¹⁾	10 654 285 ¹⁾	14,9	3 528 374 ¹⁾	7 226 180 ¹⁾	20,0
2008	5 377 230¹⁾	11 106 381¹⁾	4,2	3 788 385¹⁾	7 285 182¹⁾	0,8

1) Für Antwortausfälle und Befreiungen sind Zuschätzungen bei den EU-Ländern und im Insgesamt enthalten.

3. Ausfuhr 2008 nach Warengruppen und ausgewählten

Nr. der Systematik	Warengruppe Warenuntergruppe	Ausfuhr		Europa
		insgesamt	Anteil	
		1000 EUR	%	
1-4	Ernährungswirtschaft	563 492	5,1	531 067
315	Backwaren u.a. Zubereitungen aus Getreide	163 785	1,5	149 394
377	Kakao und Kakaoerzeugnisse	86 823	0,8	84 175
204	Fleisch und Fleischwaren	85 313	0,8	84 651
5-8	Gewerbliche Wirtschaft	10 396 339	93,6	7 988 982
5	Rohstoffe	121 666	1,1	90 620
513	Rohkautschuk	48 312	0,4	39 100
532	Steine und Erden, a.n.g.	31 439	0,3	25 207
506	Abfälle von Gespinnstwaren, Lumpen	25 782	0,2	12 234
6	Halbwaren	609 756	5,5	438 498
607	Schnittholz	212 153	1,9	100 852
609	Kautschuk, bearbeitet	93 201	0,8	79 247
608	Halbstoffe aus zellulosehaltigen Faserstoffen	91 929	0,8	85 310
7+8	Fertigwaren	9 664 917	87,0	7 459 864
7	Vorerzeugnisse	1 122 505	10,1	913 293
753	Stäbe und Profile aus Eisen oder Stahl	465 165	4,2	417 647
749	chemische Vorerzeugnisse, a.n.g.	136 565	1,2	76 347
708	Papier und Pappe	104 398	0,9	99 642
8	Enderzeugnisse	8 542 413	76,9	6 546 571
884	Fahrgestelle, Karosserien, Motoren für Kfz	1 031 643	9,3	803 558
885	Personenkraftwagen und Wohnmobile	929 220	8,4	919 380
832	Waren aus Kunststoffen	578 127	5,2	534 550
	Insgesamt	11 106 381	100	8 666 598

4. Einfuhr 2008 nach Warengruppen und ausgewählten

Nr. der Systematik	Warengruppe Warenuntergruppe	Einfuhr		Europa
		insgesamt	Anteil	
		1000 EUR	%	
1-4	Ernährungswirtschaft	501 482	6,9	451 320
377	Kakao und Kakaoerzeugnisse	50 234	0,7	50 222
370	Gemüsezubereitungen und Gemüsekonserven	42 075	0,6	31 449
350	Frischobst, ausgenommen Südfrüchte	35 509	0,5	18 944
5-8	Gewerbliche Wirtschaft	6 516 930	89,5	4 531 165
5	Rohstoffe	385 456	5,3	374 687
518	Erdöl und Erdgas	333 693	4,6	333 693
513	Rohkautschuk	12 397	0,2	8 282
511	Rundholz	7 207	0,1	7 207
6	Halbwaren	362 627	5,0	292 026
645	Aluminium und Aluminiumlegierungen	69 595	1,0	46 679
642	Abfälle und Schrott, aus Eisen oder Stahl	55 980	0,8	53 450
646	Kupfer und Kupferlegierungen	47 502	0,7	35 745
7+8	Fertigwaren	5 768 846	79,2	3 864 452
7	Vorerzeugnisse	1 158 391	15,9	994 386
749	chemische Vorerzeugnisse, a.n.g.	230 869	3,2	122 121
732	Kunststoffe	221 392	3,0	216 923
755	Blech aus Eisen oder Stahl	157 029	2,2	156 384
8	Enderzeugnisse	4 610 455	63,3	2 870 066
853	Büro- und automatische Datenverarbeitungsmaschinen	877 315	12,0	25 295
884	Fahrgestelle, Karosserien, Motoren für Kfz	869 429	11,9	849 817
875	Möbel	261 608	3,6	202 914
	Insgesamt	7 285 182	100	5 249 255

*) Für Antwortausfälle und Befreiungen sind Zuschätzungen bei den EU-Ländern und im Insgesamt enthalten.

Warenuntergruppen sowie Erdteilen und Ländergruppen^{*)}

darunter		Davon					Nr. der Systematik
EU-Länder (EU-27)	darunter Eurozone	Afrika	Amerika	Asien	Australien, Ozeanien	Verschiedenes	
1000 EUR							
508 589	370 010	6 913	16 093	7 134	2 277	9	1-4
146 531	114 645	9	13 743	605	26	9	315
82 186	54 492	128	652	127	1 742	-	377
81 539	60 749	29	-	632	-	-	204
6 866 433	4 059 675	193 054	960 903	1 198 029	55 316	57	5-8
73 676	48 789	13 560	10 478	6 983	25	-	5
31 174	25 640	3	6 952	2 248	10	-	513
24 117	10 755	1 531	2 439	2 255	7	-	532
7 254	3 942	12 026	242	1 281	-	-	506
409 441	309 770	4 747	84 602	79 144	2 766	-	6
95 722	67 433	2 672	75 039	33 423	166	-	607
71 133	55 674	469	3 184	8 879	1 422	-	609
81 357	76 266	369	847	4 493	910	-	608
6 383 315	3 701 116	174 747	865 823	1 111 902	52 524	57	7+8
770 613	422 930	5 849	92 094	109 941	1 327	-	7
360 833	211 633	1 967	38 692	6 840	18	-	753
64 337	41 255	546	4 102	55 295	275	-	749
90 204	34 899	188	2 295	2 271	3	-	708
5 612 702	3 278 186	168 898	773 729	1 001 961	51 197	57	8
777 172	448 150	8 017	95 091	116 728	8 236	13	884
895 086	447 506	7 102	6	2 731	-	-	885
456 612	256 029	5 044	13 210	23 207	2 115	-	832
7 521 571	4 518 489	199 966	976 996	1 205 163	57 592	65	

Warenuntergruppen sowie Erdteilen und Ländergruppen^{*)}

darunter		Davon					Nr. der Systematik
EU-Länder (EU-27)	darunter Eurozone	Afrika	Amerika	Asien	Australien, Ozeanien	Verschiedenes	
1000 EUR							
421 248	327 335	2 508	30 801	15 271	1 582	-	1-4
48 412	45 803	-	12	-	-	-	377
31 144	18 377	674	345	9 607	-	-	370
18 923	17 877	205	16 286	52	22	-	350
3 767 396	2 274 089	20 902	236 526	1 727 140	1 197	-	5-8
36 808	16 724	1 116	1 400	8 212	41	-	5
-	-	-	-	-	-	-	518
6 060	4 439	621	685	2 809	-	-	513
7 184	-	-	-	-	-	-	511
228 660	114 679	4 940	20 968	44 694	-	-	6
43 813	39 346	-	14 107	8 809	-	-	645
47 687	104	-	-	2 530	-	-	642
4 793	4	-	-	11 757	-	-	646
3 501 928	2 142 685	14 846	214 158	1 674 234	1 156	-	7+8
874 770	604 647	4 348	61 363	98 268	27	-	7
87 232	34 357	2	32 202	76 544	-	-	749
214 946	148 298	28	1 717	2 703	20	-	732
148 842	129 331	16	238	392	-	-	755
2 627 158	1 538 038	10 498	152 795	1 575 966	1 129	-	8
21 117	16 688	60	5 989	845 931	41	-	853
840 962	602 508	1 197	4 454	13 908	53	-	884
185 124	65 505	3	271	58 420	-	-	875
4 455 414	2 783 307	23 410	267 327	1 742 410	2 779	-	

**5. Ausfuhr 2008 nach ausgewählten Ländern in der Reihenfolge ihrer Anteile
und nach Warengruppen^{*)}**

Verbrauchsland	Ausfuhr		Ernährungs- wirtschaft	Gewerbliche Wirtschaft			
	insgesamt	Anteil		zusammen	davon		
					Rohstoffe	Halbwaren	Fertigwaren
1000 EUR	%	1000 EUR					
Frankreich	938 729	8,5	71 021	853 153	3 952	46 586	802 615
Vereinigtes Königreich	917 848	8,3	37 021	868 892	2 840	20 613	845 439
Italien	782 087	7,0	100 710	671 453	14 762	99 905	556 785
Vereinigte Staaten	693 137	6,2	11 762	681 375	7 095	78 774	595 506
Niederlande	642 367	5,8	61 852	562 663	8 043	28 455	526 165
Tschechische Republik	599 550	5,4	38 325	549 851	3 473	17 128	529 250
Österreich	595 066	5,4	36 022	537 898	5 571	39 840	492 487
Polen	589 887	5,3	27 425	549 799	13 204	36 209	500 385
Belgien	474 708	4,3	43 399	422 568	14 322	26 244	382 002
Spanien	418 691	3,8	15 199	398 488	1 221	12 940	384 327
Russische Föderation	390 906	3,5	7 447	383 459	3 053	5 888	374 518
Schweiz	365 774	3,3	7 341	358 433	3 793	11 556	343 085
Volksrepublik China	291 450	2,6	812	290 637	812	19 040	270 785
Ungarn	266 601	2,4	11 063	246 788	624	6 060	240 104
Japan	258 160	2,3	228	257 932	43	3 973	253 916

**6. Einfuhr 2008 nach ausgewählten Ländern in der Reihenfolge ihrer Anteile
und nach Warengruppen^{*)}**

Herstellungsland	Einfuhr		Ernährungs- wirtschaft	Gewerbliche Wirtschaft			
	insgesamt	Anteil		zusammen	davon		
					Rohstoffe	Halbwaren	Fertigwaren
1000 EUR	%	1000 EUR					
Volksrepublik China	1 275 262	17,5	11 528	1 263 734	2 845	12 034	1 248 855
Italien	546 403	7,5	61 511	453 147	1 886	7 915	443 345
Polen	481 390	6,6	33 548	425 274	2 538	13 452	409 283
Österreich	429 746	5,9	18 607	368 297	2 534	11 890	353 873
Russische Föderation	414 255	5,7	86	414 169	336 301	44 099	33 769
Spanien	412 064	5,7	24 801	378 193	401	5 019	372 773
Niederlande	410 861	5,6	115 478	254 965	5 314	47 973	201 678
Frankreich	402 952	5,5	40 999	332 951	3 202	13 362	316 387
Tschechische Republik	352 273	4,8	13 402	317 988	14 134	70 233	233 622
Vereinigtes Königreich	332 990	4,6	1 833	317 077	1 636	9 352	306 090
Belgien	242 258	3,3	31 720	194 293	2 426	15 513	176 354
Vereinigte Staaten	189 901	2,6	881	189 021	561	5 518	182 941
Schweiz	186 271	2,6	6 899	179 372	615	3 949	174 808
Ungarn	157 998	2,2	15 662	135 580	-	646	134 934
Slowakei	132 393	1,8	1 057	126 138	423	3 371	122 344

^{*)} Für Antwortausfälle und Befreiungen sind Zuschätzungen bei den EU-Ländern und im Insgesamt enthalten.

7. Ausfuhr und Einfuhr 2008 nach Warengruppen und Warenuntergruppen^{*)}

Nr. der Systematik	Warengruppe Warenuntergruppe	Ausfuhr			Einfuhr		
		Menge	Wert		Menge	Wert	
		t	1 000 EUR	Veränderung gegenüber dem Vorjahr in %	t	1 000 EUR	Veränderung gegenüber dem Vorjahr in %
1-4	Ernährungswirtschaft	425 652	563 492	12,8	423 736	501 482	- 0,3
1	Lebende Tiere	5 135	8 770	112,7	4 253	7 592	- 32,4
101	Pferde	2	26	- 7,5	1	28	- 2,1
102	Rinder	371	1 012	- 8,9	108	225	- 69,4
103	Schweine	4 014	6 810	231,5	3 809	6 678	- 31,0
105	Schafe	479	780	12,3	317	486	39,6
107	Hausgeflügel	268	140	- 37,2	14	133	- 68,0
109	lebende Tiere, a.n.g.	0	2	- 81,3	4	42	38,5
2	Nahrungsmittel tierischen Ursprungs	132 953	182 492	23,5	60 453	113 064	- 6,6
201	Milch, Milcherz. ausgen. Butter und Käse	70 249	44 894	22,1	23 639	29 197	- 38,8
202	Butter und andere Fettstoffe aus Milch	10 832	32 653	3,4	5 787	14 995	143,2
203	Käse	6 798	15 387	9,3	6 554	21 446	- 7,2
204	Fleisch und Fleischwaren	39 026	85 313	39,6	15 911	32 475	2,2
206	Fische, Krebs-, Weichtiere u. Zubereitungen	37	126	26,6	1 936	5 921	34,4
208	tierische Öle und Fette	816	284	x	-	-	-100,0
209	Eier, Eiweiß und Eigelb	3 294	3 274	3,3	6 377	8 043	9,6
211	Fisch-, Fleischmehl und ähnliche Erz.	-	-	-	60	16	x
219	Nahrungsmittel tier. Ursprungs, a.n.g.	1 902	561	- 41,2	188	971	80,1
3	Nahrungsmittel pflanzlichen Ursprungs	266 776	348 245	10,5	304 629	337 154	19,3
301	Weizen	74 982	20 178	- 27,3	24 345	3 870	241,6
302	Roggen	2 140	517	144,7	203	37	- 75,6
303	Gerste	11 406	2 235	- 64,6	7 548	1 686	- 36,5
304	Hafer	309	74	- 58,7	53	13	- 89,4
305	Mais	614	135	592,7	9 279	2 374	45,2
308	Sorghum, Hirse, sonst. Getreide, ausgen. Reis	276	51	- 89,8	381	87	549,9
309	Reis und Reiserzeugnisse	-	-	-100,0	527	421	- 69,1
310	Getreideerzeugnisse, ausgen. Reiserz.	3 300	1 859	- 17,1	7 827	4 053	18,1
315	Backwaren u.a. Zubereitungen aus Getreide	59 153	163 785	12,5	6 024	11 017	- 6,6
316	Malz	-	-	-	25	10	897,9
320	Saat- u. Pflanzgut, ausgen. Ölsaaten	758	2 551	21,9	629	1 786	42,2
325	Hülsenfrüchte	1 988	1 105	16,9	1 460	1 001	54,4
335	Grün- und Raufutter	53	11	- 60,5	1 336	281	7,4
340	Kartoffeln und Kartoffelerzeugnisse	4 057	848	- 10,6	3 526	1 958	42,7
345	Gemüse u. sonst. Küchengewächse, frisch	15 923	2 441	- 7,6	33 900	30 134	- 11,9
350	Frischobst, ausgen. Südfrüchte	956	907	80,2	31 795	35 509	135,7
355	Südfrüchte	-	-	-	8 313	8 224	3,8
360	Schalen- und Trockenfrüchte	101	501	x	4 589	20 251	- 8,7
370	Gemüsezubereitungen u. Gemüsekonserven	2 012	6 129	1,3	34 840	42 075	- 5,4
372	Obstzubereitungen und Obstkonserven	549	1 292	- 64,6	5 749	8 567	23,1
375	Obst- und Gemüsesäfte	3 733	2 680	x	18 216	16 975	43,6
377	Kakao und Kakaoerzeugnisse	20 577	86 823	15,5	13 998	50 234	70,4
379	Gewürze	215	894	78,8	1 707	3 530	6,8
381	Zuckerrüben, Zucker und Zuckerez.	1 393	4 768	- 16,8	8 413	6 673	- 20,7
383	Ölfrüchte	922	703	- 45,1	3 453	1 671	- 2,6
385	pflanzliche Öle und Fette	622	531	36,1	12 205	13 024	51,2
389	Ölkuchen	6 376	1 180	- 47,9	13 232	3 155	301,6
393	Kleie, Abfallerz. zur Viehfütterung	17 745	5 325	10,7	21 020	8 521	21,9
395	Nahrungsmittel pflanzl. Ursprungs, a.n.g.	36 543	40 516	61,6	22 034	35 451	15,7
396	lebende Pflanzen u. Erz. d. Ziergärtnerei	72	208	173,3	8 000	24 570	1,6
4	Genussmittel	20 787	23 985	- 26,6	54 401	43 673	- 50,3
401	Hopfen	59	912	- 67,3	-	-	-
402	Kaffee	19	46	x	4	22	- 74,2
403	Tee und Mate	0	3	- 75,5	5 780	1 938	72,3
411	Rohtabak und Tabakerzeugnisse	974	11 073	- 40,3	382	12 585	x
421	Bier	18 038	9 910	17,3	7 289	2 577	77,5
423	Branntwein	1 586	1 965	- 25,8	12 579	15 562	25,8
425	Wein	110	76	- 69,9	28 368	10 989	- 84,7

*) Für Antwortausfälle und Befreiungen sind Zuschätzungen im Insgesamt enthalten.

Noch: 7. Ausfuhr und Einfuhr 2008 nach Warengruppen und Warenuntergruppen^{*)}

Nr. der Systematik	Warengruppe Warenuntergruppe	Ausfuhr			Einfuhr		
		Menge	Wert		Menge	Wert	
		t	1 000 EUR	Veränderung gegenüber dem Vorjahr in %	t	1 000 EUR	Veränderung gegenüber dem Vorjahr in %
5-8	Gewerbliche Wirtschaft	4 881 121	10 396 339	4,5	3 179 392	6 516 930	0,4
5	Rohstoffe	1 102 687	121 666	21,2	1 164 218	385 456	40,6
502	Chemiefasern, Seidenraupenkokons, Abfalls.	111	1 880	84,9	2 875	4 774	- 51,3
503	Wolle, and. Tierhaare, roh o. bearbeitet	176	140	- 67,2	377	3 860	- 45,1
504	Baumwolle, roh o. bearbeitet, Reißbaumwolle	266	255	22,1	1 097	1 230	- 1,0
505	Flachs, Hanf, Jute, Hartfasern u. sonst.	11	21	36,7	2 108	1 278	13,6
506	Abfälle von Gespinstwaren, Lumpen u. dgl.	43 736	25 782	30,7	3 692	1 974	172,2
507	Felle zu Pelzwerk, roh	-	-	-	-	-	-
508	Felle und Häute, roh, a.n.g.	641	717	- 67,0	84	101	- 49,2
511	Rundholz	57 929	3 083	- 51,4	127 733	7 207	- 35,9
513	Rohkautschuk	19 941	48 312	21,1	6 705	12 397	- 16,7
516	Steinkohle und Steinkohlenbriketts	-	-	-	1 577	265	- 37,2
517	Braunkohle und Braunkohlenbriketts	-	-	-	1 237	98	8,0
518	Erdöl und Erdgas	-	-	-	868 405	333 693	57,7
519	Eisenerze	289	47	- 0,8	24	4	x
520	Eisen-, manganhalt. Abbrände, Schlacken	-	-	-	940	47	44,8
522	Kupfererze	-	-	-	-	-	-
523	Bleierze	-	-	-	-	-	-
524	Zinkerze	-	-	-	-	-	-
526	Nickelerze	-	-	-	-	-	-
528	Erze und Metallaschen, a.n.g.	38	24	- 70,1	5 007	1 882	76,2
529	Bauxit, Kryolith	-	-	-	3 293	639	29,7
530	Speise- und Industriesalz	2 311	113	115,5	3 161	434	11,3
532	Steine und Erden, a.n.g.	889 275	31 439	52,1	56 075	5 883	2,5
534	Rohstoffe für chemische Erz., a.n.g.	6 546	2 179	22,3	5 162	3 023	145,2
537	Edelsteine, Schmucksteine u. Perlen, roh	-	-	-	5	878	15,5
590	Rohstoffe, auch Abfälle, a.n.g.	81 419	7 673	- 3,4	74 662	5 789	- 3,4
6	Halbwaren	1 218 327	609 756	2,1	484 975	362 627	0,9
602	Rohseide, Seidengarne, künstl. u. synth.	1 448	6 262	- 19,1	4 941	18 756	28,7
603	Garne aus Chemiefasern	2 353	10 778	- 11,6	319	1 263	6,1
604	Garne aus Wolle o. anderen Tierhaaren	720	8 839	- 41,9	1	50	- 92,8
605	Garne aus Baumwolle	973	5 766	- 26,2	1 249	5 871	- 4,7
606	Garne aus Flachs, Hanf, Jute, Hartfasern	4	13	51,3	43	79	- 58,3
607	Schnittholz	540 332	212 153	- 14,3	56 446	22 785	- 30,3
608	Halbstoffe aus zelluloseh. Faserstoffen	181 125	91 929	15,9	22 031	10 009	48,7
609	Kautschuk, bearbeitet	24 938	93 201	14,1	6 327	12 859	- 14,6
611	Zement	121 811	8 479	76,7	2 188	223	- 54,3
612	mineralische Baustoffe, a.n.g.	106 376	39 069	24,4	30 454	21 510	37,1
641	Roheisen	-	-	-	2 825	1 311	- 14,6
642	Abfälle u. Schrott, aus Eisen oder Stahl	45 992	18 680	- 3,5	194 749	55 980	36,0
643	Ferrolegerungen	-	-	-100,0	5 700	11 724	16,6
644	Eisen, Stahl in Rohformen und Halbzeug	767	851	- 10,4	1 145	1 191	- 69,1
645	Aluminium und Aluminiumlegierungen	4 655	7 588	- 16,9	37 542	69 595	- 24,3
646	Kupfer und Kupferlegierungen	4 288	13 712	8,5	13 840	47 502	7,1
647	Nickel und Nickellegierungen	4	27	- 20,5	365	2 506	- 13,4
648	Blei und Bleilegerungen	-	-	-100,0	3 475	5 210	- 53,0
649	Zinn und Zinnlegierungen	-	-	-100,0	5	71	41,3
650	Zink und Zinklegierungen	1 168	1 916	50,3	2 944	5 361	- 39,2
656	radioaktive Elemente und Isotope	-	107	10,2	-	207	- 2,3
659	unedle Metalle, a.n.g.	2 160	11 432	23,4	361	15 084	31,4
661	Fettsäuren, Paraffin, Vaseline u. Wachse	1 373	2 143	- 3,2	1 969	1 903	- 48,3
665	Koks u. Schmelzkoks aus Stein- o. Braunkohle	-	-	-	20 955	6 535	198,7
667	Rückstände Erdöl- u. Steinkohlenteerdest.	2 077	1 015	32,2	12 533	5 329	41,5
669	Mineralölzeugnisse	3 523	4 561	93,6	12 006	7 396	165,1
671	Teer und Teerdestillationserzeugnisse	0	5	x	3	5	83,0
673	Düngemittel	126 527	55 174	61,7	20 124	5 922	37,9
679	chemische Halbwaren, a.n.g.	43 913	14 320	- 6,4	27 131	21 413	26,8
683	Gold für gewerbliche Zwecke	-	-	-100,0	0	62	425,3
690	Halbwaren, a.n.g.	1 799	1 737	6,5	3 302	4 916	2,7

*) Für Antwortausfälle und Befreiungen sind Zuschätzungen im Ingesamt enthalten.

Noch: 7. Ausfuhr und Einfuhr 2008 nach Warengruppen und Warenuntergruppen^{*)}

Nr. der Systematik	Warengruppe Warenuntergruppe	Ausfuhr			Einfuhr		
		Menge	Wert		Menge	Wert	
		t	1 000 EUR	Veränderung gegenüber dem Vorjahr in %	t	1 000 EUR	Veränderung gegenüber dem Vorjahr in %
7+8	Fertigwaren	2 560 107	9 664 917	4,5	1 530 198	5 768 846	- 1,5
7	Vorerzeugnisse	1 251 034	1 122 505	11,6	823 961	1 158 391	12,8
701	Gewebe, Gewirke, Gestricke aus Seide	58	919	21,8	4 736	22 723	37,2
702	Gewebe, Gewirke, Gestricke aus Chemiefaser	232	2 762	- 22,8	1 577	9 604	12,9
703	Gewebe, Gewirke, Gestricke aus Wolle	0	15	- 97,1	5	174	9,2
704	Gewebe, Gewirke, Gestricke aus Baumwolle	783	5 786	- 31,9	955	4 794	- 4,0
705	Gewebe, Gewirke, Gestricke aus Flachs	10	90	23,0	8	112	- 60,3
706	Leder	244	8 951	13,9	512	8 887	25,5
707	Pelzfelle, gegerbt oder zugerichtet	-	-	-	0	24	35,0
708	Papier und Pappe	253 769	104 398	- 8,3	156 779	112 453	31,1
709	Sperrholz, Span- u. Faserplatten u. dgl.	150 454	46 936	16,0	27 306	15 863	- 12,1
711	Glas	20 950	62 014	- 19,2	28 142	20 419	- 1,4
732	Kunststoffe	32 003	21 543	- 14,8	163 398	221 392	0,3
734	Farben, Lacke und Kitte	47 283	27 648	126,8	7 237	28 782	12,7
736	Dextrine, Gelatine und Leime	2 704	4 877	- 6,5	8 494	15 469	217,8
738	Sprengstoffe, Schießbedarf u. Zündwaren	14 315	14 935	50,2	245	620	- 0,1
740	pharmazeutische Grundstoffe	49	2 752	- 52,8	1 001	7 467	56,0
749	chemische Vorerzeugnisse, a.n.g.	39 037	136 565	20,8	71 267	230 869	30,0
751	Rohre aus Eisen oder Stahl	18 333	52 091	- 6,8	37 037	83 566	- 15,5
753	Stäbe und Profile aus Eisen oder Stahl	582 648	465 165	21,9	42 430	37 889	48,2
755	Blech aus Eisen oder Stahl	72 848	65 500	1,2	211 939	157 029	37,7
757	Draht aus Eisen oder Stahl	819	4 132	48,9	31 123	36 160	22,6
759	Eisenbahnoberbaumaterial	7 986	9 824	31,7	83	296	- 61,0
771	Halbzeuge aus Kupfer und -legierungen	3 758	62 183	39,1	12 679	87 939	- 9,3
772	Halbzeuge aus Aluminium	2 643	13 413	- 15,5	16 652	47 700	- 12,3
779	Halbzeuge aus unedlen Metallen, a.n.g.	92	5 075	0,6	353	7 505	- 24,3
781	Halbzeuge aus Edelmetallen	13	4 750	36,2	2	638	- 25,1
790	Vorerzeugnisse, a.n.g.	2	181	- 36,3	3	16	- 81,5
8	Enderzeugnisse	1 309 073	8 542 413	3,6	706 237	4 610 455	- 4,5
801	Bekleid. a. Gew. o. Gestr. a. Seide o. Chemief.	103	7 867	5,4	829	14 911	26,2
802	Bekleid. a. Gew. o. Gestr. a. Wolle o. Tierh.	4	177	- 36,0	76	2 001	96,0
803	Bekleid. a. Gew. o. Gestr. aus Baumwolle	21	1 581	- 4,8	2 613	28 034	33,1
804	Bekleid. a. Seide o. Chemief., ausgen. Gew.	36	1 566	18,0	1 651	35 056	16,6
805	Bekleid. a. Wolle u. and. Tierh., ausgen. Gew.	0	32	63,3	144	4 269	100,8
806	Bekleidung aus Baumwolle, ausgen. Gew.	2	93	270,5	2 326	35 608	43,0
807	Bekleidung aus Flachs, Hanf und dgl.	0	16	- 41,8	104	3 106	21,5
808	Kopfbedeckungen	1	49	- 67,6	16	348	- 34,7
809	Textilerzeugnisse, a.n.g.	7 376	48 680	5,0	23 652	86 385	- 20,9
810	Pelzwaren	3	8	43,0	1	18	136,9
811	Schuhe	64	1 252	- 29,0	1 658	16 418	106,7
812	Lederwaren u. -bekleidung (ausgen. Schuhe)	424	3 754	1,8	534	10 177	12,5
813	Papierwaren	68 535	89 242	34,5	39 949	58 237	13,1
814	Druckerzeugnisse	47 936	99 136	15,6	1 548	6 163	- 31,7
815	Holzwaren (ohne Möbel)	46 094	52 904	- 10,4	27 287	30 932	- 18,5
816	Kautschukwaren	18 860	113 647	9,5	18 951	78 601	20,2
817	Waren aus Stein	178	1 438	5,3	3 084	4 191	- 13,4
818	keramische Erzeugnisse, ohne Baukeramik	11 526	54 163	4,0	12 191	15 795	- 6,5
819	Glaswaren	156 995	182 908	1,1	73 776	85 901	27,5
820	Werkzeuge, Schneidw., Essbest. a. unedl. Met.	4 823	108 910	2,9	2 873	43 726	7,5
823	Waren aus Kupfer u. Kupferlegierungen	216	4 133	125,3	175	2 392	- 13,5
829	Eisen-, Blech- und Metallwaren, a.n.g.	136 342	524 012	14,0	71 710	251 136	- 3,0
831	Waren aus Wachs oder Fetten	435	817	- 8,2	4 463	7 972	- 21,9
832	Waren aus Kunststoffen	167 292	578 127	7,8	45 564	134 264	- 8,0
833	fotchemische Erzeugnisse	565	1 488	- 33,1	278	3 618	13,1
834	pharmazeutische Erzeugnisse	5 313	509 156	151,3	585	8 522	41,9
835	Duftstoffe und Körperpflegemittel	2 950	13 367	1,1	2 746	9 336	- 1,3
839	chemische Enderzeugnisse, a.n.g.	30 294	53 510	47,9	9 818	22 002	8,8
841	Kraftmasch. o. Motoren f. Ackersch. u. dgl.	1 903	13 466	326,5	422	7 029	94,7
842	Pumpen und Kompressoren	4 299	57 607	18,4	3 470	28 150	11,4
843	Armaturen	2 209	42 267	10,5	2 290	18 386	0,9

^{*)} Für Antwortausfälle und Befreiungen sind Zuschätzungen im Insgesamt enthalten.

Noch: 7. Ausfuhr und Einfuhr 2008 nach Warengruppen und Warenuntergruppen^{*)}

Nr. der Systematik	Warengruppe Warenuntergruppe	Ausfuhr			Einfuhr		
		Menge	Wert		Menge	Wert	
		t	1 000 EUR	Veränderung gegenüber dem Vorjahr in %	t	1 000 EUR	Veränderung gegenüber dem Vorjahr in %
	Noch: Enderzeugnisse						
844	Lager, Getriebe, Zahnräder, Antriebselem.	11 880	96 820	1,3	14 147	54 890	0,2
845	Hebezeuge und Fördermittel	11 772	65 819	18,6	3 327	15 683	- 6,7
846	landwirtsch. Masch. einschl. Ackersch.	3 347	25 783	97,2	1 518	12 447	6,4
847	Masch. f. Textil-, Bekleidungs- u. Ledergew.	395	4 677	- 60,8	296	4 416	- 69,8
848	Masch. f. Ernährungsgewerbe u. Tabakverarb.	1 788	23 991	26,4	218	5 665	69,8
849	Bergwerks-, Bau- und Baustoffmaschinen	22 776	116 011	13,2	10 557	51 449	19,9
850	Guss- und Walzwerkstechnik	492	4 894	- 70,2	476	1 632	28,4
851	Masch. f. Be- u. Verarb. v. Kautsch. o. Kunstst.	2 429	42 250	- 27,8	1 023	11 435	- 26,5
852	Werkzeugmaschinen	18 991	245 665	3,8	8 286	57 861	10,6
853	Büro- u. automat. Datenverarbeitungs- masch.	3 681	213 996	- 55,3	11 579	877 315	- 4,8
854	Maschinen für Papier- u. Druckgewerbe	1 210	13 038	5,5	717	9 263	16,8
859	Maschinen, a.n.g.	22 186	309 603	13,0	8 148	120 544	- 17,9
860	Sportgeräte	6 869	15 314	- 5,0	3 249	8 558	6,0
861	Geräte z. Elektrizitätserzg. u. -verteilung	25 271	377 569	4,4	18 721	204 265	- 8,0
862	elektrische Lampen und Leuchten	1 475	17 679	1,0	10 364	43 392	- 25,1
863	nachrichtentechnische Geräte u. Einr.	206	139 963	- 22,4	284	57 863	- 1,3
864	Rundfunk-, Fernseh-, phono- u. videot. Geräte	1 109	55 690	39,3	1 602	37 446	- 36,9
865	elektronische Bauelemente	6 113	378 962	35,8	2 679	177 420	- 14,5
869	elektrotechnische Erzeugnisse, a.n.g.	11 052	282 606	- 3,3	5 191	61 190	- 17,9
871	medizin. Geräte u. orthop. Vorrichtungen	1 792	233 071	14,9	587	71 851	23,5
872	mess-, steuerungs- u. regelungstechn. Erz.	4 757	493 575	- 18,4	1 303	69 012	- 1,0
873	optische und fotografische Geräte	559	181 462	- 7,1	625	58 621	3,5
874	Uhren	155	1 605	7,8	519	4 544	- 22,2
875	Möbel	17 759	59 042	21,1	154 244	261 608	- 9,0
876	Musikinstrumente	154	2 918	19,1	104	837	116,9
877	Spielwaren	2 313	15 947	36,4	1 613	14 426	- 51,2
878	Schmuck-, Gold- und Silberschmiedewaren	0	122	- 81,6	27	603	6,6
881	Schienenfahrzeuge	16 456	26 425	24,4	2 618	18 556	692,3
882	Wasserfahrzeuge	3	120	- 92,5	32	171	24,3
883	Luftfahrzeuge	10	57 223	496,6	68	196 114	210,8
884	Fahrgest., Karosserien, Motoren f. Kfz	186 141	1 031 643	7,4	51 877	869 429	- 9,8
885	Personenkraftwagen und Wohnmobile	137 086	929 220	- 13,0	7 382	59 092	- 14,2
886	Busse	2 083	12 368	14,6	45	697	694,5
887	Lastkraftwagen und Spezialfahrzeuge	18 023	146 338	- 3,5	1 985	13 722	- 52,9
888	Fahrräder	141	1 644	- 12,4	1 669	9 460	- 6,5
889	Fahrzeuge, a.n.g.	45 177	215 440	4,3	21 160	66 257	- 58,0
891	vollständige Fabrikationsanlagen	3 541	62 727	31,9	6	108	- 98,3
896	Enderzeugnisse, a.n.g.	5 082	75 822	- 0,3	3 207	29 925	20,2
	Insgesamt	5 377 230	11 106 381	4,2	3 788 385	7 285 182	0,8

*) Für Antwortausfälle und Befreiungen sind Zuschätzungen im Insgesamt enthalten.

8. Ausfuhr 2008 nach Erdteilen, Ländern und Warengruppen *)

ISO / Nr. der Systematik	Erdteil Verbrauchsland	Ausfuhr		Ernährungs- wirtschaft	Gewerbliche Wirtschaft			
		insgesamt	Veränderung gegenüber dem Vorjahr		zusammen	davon		
						1 000 EUR	%	1 000 EUR
	Europa	8 666 598	2,3	531 067	7 988 982	90 620	438 498	7 459 864
FR 001	Frankreich	938 729	- 0,2	71 021	853 153	3 952	46 586	802 615
NL 003	Niederlande	642 367	3,4	61 852	562 663	8 043	28 455	526 165
IT 005	Italien	782 087	- 9,5	100 710	671 453	14 762	99 905	556 785
GB 006	Vereinigtes Königreich	917 848	- 3,2	37 021	868 892	2 840	20 613	845 439
IE 007	Irland	73 285	- 0,5	8 967	63 733	156	1 536	62 041
DK 008	Dänemark	177 186	- 2,0	9 779	162 275	1 286	8 381	152 608
GR 009	Griechenland	59 774	- 22,8	8 457	50 385	51	4 015	46 318
PT 010	Portugal	100 469	45,2	7 446	92 070	82	7 228	84 760
ES 011	Spanien	418 691	- 18,6	15 199	398 488	1 221	12 940	384 327
SE 013	Schweden	218 957	- 16,9	6 502	209 767	1 768	6 029	201 970
FI 014	Finnland	102 173	27,3	7 734	92 718	210	2 172	90 337
AT 015	Österreich	595 066	10,8	36 022	537 898	5 571	39 840	492 487
BE 017	Belgien	474 708	9,1	43 399	422 568	14 322	26 244	382 002
LU 018	Luxemburg	39 835	- 26,9	1 123	36 052	71	1 366	34 615
IS 024	Island	5 627	- 33,2	27	5 600	121	53	5 426
NO 028	Norwegen	78 348	- 6,4	2 040	76 308	-	2 417	73 891
LI 037	Liechtenstein	33 226	- 20,7	6	33 220	1	47	33 172
CH 039	Schweiz	365 774	5,6	7 341	358 433	3 793	11 556	343 085
FO 041	Färöer	62	155,7	3	59	-	4	55
AD 043	Andorra	46	- 44,2	15	31	-	9	22
GI 044	Gibraltar	43	- 94,9	-	43	-	-	43
VA 045	Vatikanstadt	2	- 94,5	2	-	-	-	-
MT 046	Malta	4 654	39,0	58	4 150	2	476	3 672
SM 047	San Marino	149	- 55,7	-	149	-	-	149
TR 052	Türkei	108 366	22,5	416	107 950	5 887	4 718	97 346
EE 053	Estland	14 997	- 17,2	144	14 104	10	1 486	12 608
LV 054	Lettland	21 297	11,6	789	19 278	1	694	18 583
LT 055	Litauen	27 525	- 28,8	1 656	25 396	300	971	24 124
PL 060	Polen	589 887	14,1	27 425	549 799	13 204	36 209	500 385
CZ 061	Tschechische Republik	599 550	17,6	38 325	549 851	3 473	17 128	529 250
SK 063	Slowakei	213 087	0,0	3 716	206 755	11	30 558	176 185
HU 064	Ungarn	266 601	4,6	11 063	246 788	624	6 060	240 104
RO 066	Rumänien	138 518	28,6	2 851	133 865	979	1 640	131 246
BG 068	Bulgarien	30 715	2,8	3 024	26 743	401	460	25 881
AL 070	Albanien	1 006	- 29,9	142	864	15	24	825
UA 072	Ukraine	76 306	0,1	1 491	74 815	421	2 061	72 333
BY 073	Belarus	24 394	22,6	918	23 476	-	126	23 350
MD 074	Republik Moldau	6 054	66,3	39	6 015	2 915	113	2 987
RU 075	Russische Föderation	390 906	20,8	7 447	383 459	3 053	5 888	374 518
SI 091	Slowenien	67 227	40,5	4 034	61 654	335	7 112	54 207
HR 092	Kroatien	26 868	9,0	2 057	24 811	30	803	23 978
BA 093	Bosnien und Herzegowina	5 710	5,1	153	5 557	702	109	4 746
XK 095	Kosovo	974	7,0	9	965	-	1	964
MK 096	Ehem. Jugoslawische Rep. Mazedonien	4 361	107,6	205	4 156	6	190	3 960
ME 097	Montenegro	1 617	- 25,2	4	1 613	-	-	1 613
XS 098	Serbien	15 187	- 15,0	162	15 024	-	939	14 085
CY 600	Zypern	6 338	- 16,8	271	5 935	-	1 337	4 598

*) Für Antwortausfälle und Befreiungen sind Zuschätzungen bei den EU-Ländern und im Insgesamt enthalten.

Noch: 8. Ausfuhr 2008 nach Erdteilen, Ländern und Warengruppen^{*)}

ISO / Nr. der Systematik	Erdteil Verbrauchsland	Ausfuhr		Ernährungs- wirtschaft	Gewerbliche Wirtschaft			
		insgesamt	Veränderung gegenüber dem Vorjahr		zusammen	davon		
						1 000 EUR	%	1 000 EUR
	Afrika	199 966	46,8	6 913	193 054	13 560	4 747	174 747
XC 020	Ceuta	205	113,9	-	205	150	-	55
XL 023	Melilla	222	- 45,0	-	222	196	-	26
MA 204	Marokko	9 477	29,2	58	9 420	2 923	435	6 062
DZ 208	Algerien	4 860	42,6	-	4 860	-	189	4 671
TN 212	Tunesien	8 515	- 15,9	-	8 515	583	578	7 354
LY 216	Libysch-Arabische Dschamahirija	2 564	74,2	50	2 513	-	116	2 397
EG 220	Ägypten	22 645	113,2	29	22 616	583	2 289	19 745
SD 224	Sudan	1 289	369,2	1	1 288	-	431	858
MR 228	Mauretanien	397	95,1	68	329	230	-	99
ML 232	Mali	1 391	137,0	38	1 353	32	-	1 321
BF 236	Burkina Faso	181	- 76,5	129	51	-	-	51
NE 240	Niger	37	- 82,5	-	37	-	-	37
TD 244	Tschad	444	- 48,5	-	444	-	10	434
CV 247	Kap Verde	236	- 79,3	-	236	-	5	231
SN 248	Senegal	78	- 40,3	-	78	-	-	78
GM 252	Gambia	188	188,9	3	185	159	-	25
GW 257	Guinea-Bissau	-	-100,0	-	-	-	-	-
GN 260	Guinea	1 288	44,2	155	1 133	95	-	1 038
SL 264	Sierra Leone	694	9,5	564	130	-	-	130
LR 268	Liberia	243	11,2	50	193	172	-	20
CI 272	Côte d'Ivoire	2 130	66,1	1 438	693	30	2	661
GH 276	Ghana	4 991	109,2	104	4 887	88	-	4 799
TG 280	Togo	2 207	357,7	108	2 099	994	-	1 105
BJ 284	Benin	477	105,9	126	351	164	-	187
NG 288	Nigeria	2 860	- 36,5	695	2 164	46	30	2 088
CM 302	Kamerun	4 908	19,5	8	4 900	4 643	-	257
CF 306	Zentralafrikanische Republik	4	- 54,3	-	4	-	-	4
GQ 310	Äquatorialguinea	3 002	90,5	2 971	31	22	-	9
ST 311	São Tomé und Príncipe	69	- 16,7	-	69	69	-	-
GA 314	Gabun	84	- 40,2	-	84	-	-	84
CG 318	Republik Kongo	1 148	36,4	54	1 094	719	-	375
CD 322	Demokratische Republik Kongo	4 619	42,1	1	4 618	339	9	4 271
RW 324	Ruanda	50	- 86,6	-	50	27	-	23
BI 328	Burundi	50	504,6	-	50	-	-	50
SH 329	St. Helena	-	-	-	-	-	-	-
AO 330	Angola	10 332	589,1	-	10 332	173	-	10 158
ET 334	Äthiopien	286	- 27,0	-	286	-	-	286
ER 336	Eritrea	18	- 43,1	-	18	-	-	18
DJ 338	Dschibuti	208	676,6	-	208	-	-	208
SO 342	Somalia	-	-	-	-	-	-	-
KE 346	Kenia	1 734	66,1	-	1 734	570	3	1 161
UG 350	Uganda	95	15,5	-	95	-	-	95
TZ 352	Vereinigte Republik Tansania	1 613	569,1	-	1 613	150	-	1 464
SC 355	Seychellen	202	- 81,1	-	202	-	1	201
IO 357	Brit. Territorium im Ind. Ozean	8	- 76,5	-	8	-	-	8
MZ 366	Mosambik	306	- 32,4	-	306	-	21	286
MG 370	Madagaskar	2 987	480,4	-	2 987	-	-	2 987
MU 373	Mauritius	475	13,9	74	401	3	2	396
KM 375	Komoren	11	x	-	11	-	-	11
YT 377	Mayotte	39	- 47,0	-	39	-	-	39
ZM 378	Sambia	137	- 44,0	-	137	-	16	121
ZW 382	Simbabwe	6	- 86,2	-	6	-	-	6
MW 386	Malawi	60	- 21,1	-	60	34	-	27
ZA 388	Südafrika	99 477	40,6	136	99 341	366	601	98 374

*) Für Antwortausfälle und Befreiungen sind Zuschätzungen bei den EU-Ländern und im Insgesamt enthalten.

Noch: 8. Ausfuhr 2008 nach Erdteilen, Ländern und Warengruppen *)

ISO / Nr. der Systematik	Erdteil Verbrauchsland	Ausfuhr		Ernährungs- wirtschaft	Gewerbliche Wirtschaft			
		insgesamt	Veränderung gegenüber dem Vorjahr		zusammen	davon		
						1 000 EUR	%	1 000 EUR
	Noch: Afrika							
NA 389	Namibia	215	- 23,5	53	162	-	10	152
BW 391	Botsuana	107	184,4	-	107	-	-	107
SZ 393	Swasiland	-	-100,0	-	-	-	-	-
LS 395	Lesotho	98	- 5,3	-	98	-	-	98
	Amerika	976 996	4,9	16 093	960 903	10 478	84 602	865 823
US 400	Vereinigte Staaten	693 137	- 0,8	11 762	681 375	7 095	78 774	595 506
CA 404	Kanada	65 063	41,4	2 485	62 578	1 208	694	60 675
GL 406	Grönland	22	36,3	-	22	-	-	22
PM 408	St. Pierre und Miquelon	-	-100,0	-	-	-	-	-
MX 412	Mexiko	76 788	3,8	834	75 954	392	1 819	73 742
BM 413	Bermuda	2 048	- 12,4	-	2 048	-	-	2 048
GT 416	Guatemala	433	- 13,1	-	433	-	-	433
BZ 421	Belize	16	- 96,6	-	16	-	-	16
HN 424	Honduras	293	- 41,9	-	293	42	170	82
SV 428	El Salvador	189	- 31,0	25	163	-	20	143
NI 432	Nicaragua	186	- 26,0	81	105	-	-	105
CR 436	Costa Rica	549	- 31,3	107	442	-	3	439
PA 442	Panama	1 132	17,1	-	1 132	-	-	1 132
AI 446	Anguilla	116	48,4	-	116	-	-	116
CU 448	Kuba	1 321	25,8	-	1 321	-	4	1 318
KN 449	St. Kitts und Nevis	2	69,5	-	2	-	-	2
HT 452	Haiti	-	-100,0	-	-	-	-	-
BS 453	Bahamas	466	- 81,5	-	466	20	-	445
TC 454	Turks- und Caicosinseln	-	-	-	-	-	-	-
DO 456	Dominikanische Republik	575	13,7	3	572	-	-	572
VI 457	Amerikanische Jungferninseln	-	-	-	-	-	-	-
AG 459	Antigua und Barbuda	12	x	-	12	-	-	12
DM 460	Dominica	6	- 98,8	-	6	-	-	6
KY 463	Kaimaninseln	3	- 42,2	-	3	-	-	3
JM 464	Jamaika	76	- 67,2	-	76	-	-	76
LC 465	St. Lucia	2	- 73,2	-	2	-	-	2
VC 467	St. Vincent und die Grenadinen	2	- 92,6	-	2	-	-	2
VG 468	Britische Jungferninseln	290	251,8	-	290	-	-	290
BB 469	Barbados	39	- 16,3	-	39	4	-	36
MS 470	Montserrat	-	-	-	-	-	-	-
TT 472	Trinidad und Tobago	442	- 76,1	-	442	-	27	415
GD 473	Grenada	13	2,6	-	13	-	-	13
AW 474	Aruba	48	128,0	-	48	-	23	26
AN 478	Niederländische Antillen	215	- 51,0	42	172	-	54	119
CO 480	Kolumbien	10 057	- 28,7	2	10 055	309	209	9 536
VE 484	Venezuela	7 517	111,0	-	7 517	119	294	7 103
GY 488	Guyana	1 156	x	-	1 156	-	-	1 156
SR 492	Suriname	304	- 19,1	57	246	-	-	246
EC 500	Ecuador	1 192	45,2	-	1 192	-	-	1 192
PE 504	Peru	2 094	- 47,0	40	2 054	23	34	1 997
BR 508	Brasilien	74 787	42,1	330	74 456	682	1 353	72 420
CL 512	Chile	18 438	87,2	155	18 283	46	128	18 108
BO 516	Bolivien	61	1,3	3	58	-	-	58
PY 520	Paraguay	283	23,1	8	275	-	-	275
UY 524	Uruguay	603	- 3,7	1	602	225	8	369
AR 528	Argentinien	17 024	39,2	156	16 868	312	989	15 568
FK 529	Falklandinseln	-	-	-	-	-	-	-

*) Für Antwortausfälle und Befreiungen sind Zuschätzungen bei den EU-Ländern und im Insgesamt enthalten.

Noch: 8. Ausfuhr 2008 nach Erdteilen, Ländern und Warengruppen ^{*)}

ISO / Nr. der Systematik	Erdteil Verbrauchsland	Ausfuhr		Ernährungs- wirtschaft	Gewerbliche Wirtschaft			
		insgesamt	Veränderung gegenüber dem Vorjahr		zusammen	davon		
						1 000 EUR	%	1 000 EUR
	Asien	1 205 163	16,1	7 134	1 198 029	6 983	79 144	1 111 902
GE 076	Georgien	4 368	21,0	64	4 304	-	9	4 295
AM 077	Armenien	625	- 22,4	6	618	-	-	618
AZ 078	Aserbaidschan	7 243	98,1	115	7 127	131	170	6 826
KZ 079	Kasachstan	14 072	- 50,6	57	14 016	24	127	13 864
TM 080	Turkmenistan	3 238	223,1	-	3 238	-	-	3 238
UZ 081	Usbekistan	2 958	61,1	46	2 912	2	-	2 910
TJ 082	Tadschikistan	98	719,9	66	33	-	2	31
KG 083	Kirgisistan	1 153	77,5	4	1 149	49	20	1 080
LB 604	Libanon	4 494	115,1	27	4 467	181	725	3 561
SY 608	Arabische Republik Syrien	6 831	47,7	161	6 670	-	722	5 948
IQ 612	Irak	5 803	x	209	5 593	-	10	5 583
IR 616	Islamische Republik Iran	21 026	- 1,9	74	20 952	160	961	19 831
IL 624	Israel	45 614	22,0	659	44 955	598	5 737	38 621
PS 625	Besetzte palästinensische Gebiete	107	140,1	-	107	-	-	107
TP 626	Timor-Leste	6	- 89,2	-	6	-	-	6
JO 628	Jordanien	5 704	89,8	91	5 613	214	1 485	3 914
SA 632	Saudi-Arabien	48 901	76,9	181	48 720	503	7 755	40 461
KW 636	Kuwait	12 091	61,2	106	11 985	79	1 961	9 945
BH 640	Bahrain	3 631	75,6	174	3 457	-	440	3 017
QA 644	Katar	7 401	187,8	63	7 338	-	579	6 758
AE 647	Vereinigte Arabische Emirate	54 557	51,3	848	53 710	1 967	7 583	44 160
OM 649	Oman	6 329	1,0	106	6 223	-	599	5 624
YE 653	Jemen	2 571	278,9	-	2 571	-	440	2 131
AF 660	Afghanistan	491	71,1	267	223	45	-	178
PK 662	Pakistan	7 630	192,6	1	7 628	446	806	6 376
IN 664	Indien	71 568	- 7,3	15	71 553	114	9 936	61 503
BD 666	Bangladesch	2 245	171,8	-	2 245	-	44	2 201
MV 667	Malediven	21	42,9	5	16	-	-	16
LK 669	Sri Lanka	879	13,2	-	879	1	39	839
NP 672	Nepal	75	164,7	-	75	-	9	65
BT 675	Bhutan	-	-100,0	-	-	-	-	-
MM 676	Myanmar	285	84,9	-	285	42	-	242
TH 680	Thailand	19 391	- 36,7	184	19 208	418	475	18 315
LA 684	Demokratische Volksrepublik Laos	2	- 59,9	-	2	-	-	2
VN 690	Vietnam	10 117	20,6	161	9 956	81	533	9 343
KH 696	Kambodscha	50	128,5	-	50	-	-	50
ID 700	Indonesien	7 539	- 19,8	40	7 499	4	333	7 162
MY 701	Malaysia	34 131	0,1	384	33 747	72	677	32 998
BN 703	Brunei Darussalam	19	- 69,4	-	19	-	-	19
SG 706	Singapur	38 063	30,4	213	37 850	-	1 424	36 426
PH 708	Philippinen	25 306	0,3	41	25 265	612	1 838	22 815
MN 716	Mongolei	358	80,7	128	230	65	-	165
CN 720	Volksrepublik China	291 450	33,1	812	290 637	812	19 040	270 785
KP 724	Demokratische Volksrepublik Korea	19	- 83,9	-	19	-	-	19
KR 728	Republik Korea	92 478	- 1,9	440	92 038	170	1 798	90 070
JP 732	Japan	258 160	18,7	228	257 932	43	3 973	253 916
TW 736	Taiwan	39 927	- 28,4	268	39 660	149	1 097	38 414
HK 740	Hongkong	45 971	14,2	807	45 163	2	7 797	37 364
MO 743	Macau	168	- 12,8	80	88	-	2	86

*) Für Antwortausfälle und Befreiungen sind Zuschätzungen bei den EU-Ländern und im Insgesamt enthalten.

Noch: 8. Ausfuhr 2008 nach Erdteilen, Ländern und Warengruppen ^{*)}

ISO / Nr. der Systematik	Erdteil Verbrauchsland	Ausfuhr		Ernährungs- wirtschaft	Gewerbliche Wirtschaft			
		insgesamt	Veränderung gegenüber dem Vorjahr		zusammen	davon		
						Rohstoffe	Halbwaren	Fertigwaren
		1 000 EUR	%	1 000 EUR				
	Australien, Ozeanien und übrige Gebiete	57 592	- 21,6	2 277	55 316	25	2 766	52 524
AU 800	Australien	51 639	- 22,1	2 265	49 374	24	2 481	46 868
PG 801	Papua-Neuguinea	-	-	-	-	-	-	-
NR 803	Nauru	-	-100,0	-	-	-	-	-
NZ 804	Neuseeland	5 100	- 13,3	12	5 089	1	285	4 802
SB 806	Salomonen	-	-100,0	-	-	-	-	-
TV 807	Tuvalu	-	-	-	-	-	-	-
NC 809	Neukaledonien	198	- 47,9	-	198	-	-	198
WF 811	Wallis und Futuna	-	-	-	-	-	-	-
KI 812	Kiribati	-	-100,0	-	-	-	-	-
PN 813	Pitcairnseln	2	x	-	2	-	-	2
FJ 815	Fidschi	37	338,2	-	37	-	-	37
VU 816	Vanuatu	-	-100,0	-	-	-	-	-
TO 817	Tonga	-	-	-	-	-	-	-
WS 819	Samoa	158	32,4	-	158	-	-	158
MP 820	Nördliche Marianen	-	-	-	-	-	-	-
PF 822	Französisch-Polynesien	81	- 6,4	-	81	-	-	81
FM 823	Föderierte Staaten von Mikronesien	-	-	-	-	-	-	-
MH 824	Marshallinseln	-	-	-	-	-	-	-
PW 825	Palau	-	-	-	-	-	-	-
AS 830	Amerikanisch-Samoa	-	-	-	-	-	-	-
GU 831	Guam	1	x	-	1	-	-	1
UM 832	Amerikanische Überseeinseln, kleinere	2	x	-	2	-	-	2
CC 833	Kokosinseln (Keelinginseln)	-	-	-	-	-	-	-
CX 834	Weihnachtsinsel	-	-	-	-	-	-	-
HM 835	Heard und McDonaldinseln	-	-	-	-	-	-	-
NF 836	Norfolkinsel	-	-	-	-	-	-	-
CK 837	Cookinseln	69	- 65,8	-	69	-	-	69
NU 838	Niue	-	-100,0	-	-	-	-	-
TK 839	Tokelau	6	x	-	6	-	-	6
AQ 891	Antarktis	248	x	-	248	-	-	248
BV 892	Bouvetinsel	-	-100,0	-	-	-	-	-
GS 893	Südgeorgien u. die Südl. Sandwichinseln	11	x	-	11	-	-	11
TF 894	Französische Südgebiete	40	- 91,3	-	40	-	-	40
	Verschiedenes	65	153,1	9	57	-	-	57
QQ 950	Schiffs- und Luftfahrzeugbedarf	65	153,1	9	57	-	-	57
	Insgesamt	11 106 381	4,2	563 492	10 396 339	121 666	609 756	9 664 917

*) Für Antwortausfälle und Befreiungen sind Zuschätzungen bei den EU-Ländern und im Insgesamt enthalten.

9. Einfuhr 2008 nach Erdteilen, Ländern und Warengruppen *)

ISO / Nr. der Systematik	Erdteil Herstellungsland	Einfuhr		Ernährungs- wirtschaft	Gewerbliche Wirtschaft			
		insgesamt	Veränderung gegenüber dem Vorjahr		zusammen	davon		
						1 000 EUR	%	1 000 EUR
	Europa	5 249 255	2,4	451 320	4 531 165	374 687	292 026	3 864 452
FR 001	Frankreich	402 952	- 5,5	40 999	332 951	3 202	13 362	316 387
NL 003	Niederlande	410 861	0,0	115 478	254 965	5 314	47 973	201 678
IT 005	Italien	546 403	- 5,5	61 511	453 147	1 886	7 915	443 345
GB 006	Vereinigtes Königreich	332 990	48,6	1 833	317 077	1 636	9 352	306 090
IE 007	Irland	41 830	10,2	30 182	10 940	3	5	10 932
DK 008	Dänemark	118 286	- 3,0	20 463	89 237	19	10 902	78 317
GR 009	Griechenland	11 262	- 5,3	2 114	8 466	20	1 155	7 291
PT 010	Portugal	58 421	- 2,3	150	56 751	282	3 716	52 752
ES 011	Spanien	412 064	- 17,2	24 801	378 193	401	5 019	372 773
SE 013	Schweden	96 967	- 3,1	1 113	91 681	158	5 146	86 377
FI 014	Finnland	25 755	- 41,1	-	24 188	49	3 676	20 463
AT 015	Österreich	429 746	- 4,4	18 607	368 297	2 534	11 890	353 873
BE 017	Belgien	242 258	8,4	31 720	194 293	2 426	15 513	176 354
LU 018	Luxemburg	26 938	- 6,9	713	25 557	64	40	25 453
IS 024	Island	10	- 97,8	-	10	-	-	10
NO 028	Norwegen	10 075	39,8	-	10 075	-	733	9 342
LI 037	Liechtenstein	13 592	7,0	-	13 592	323	-	13 270
CH 039	Schweiz	186 271	2,8	6 899	179 372	615	3 949	174 808
FO 041	Färöer	-	-100,0	-	-	-	-	-
AD 043	Andorra	-	-	-	-	-	-	-
GI 044	Gibraltar	-	-	-	-	-	-	-
VA 045	Vatikanstadt	-	-	-	-	-	-	-
MT 046	Malta	6 865	- 0,4	-	6 097	-	-	6 097
SM 047	San Marino	56	35,9	-	56	-	-	56
TR 052	Türkei	97 361	19,4	18 936	78 425	65	8 883	69 477
EE 053	Estland	6 338	- 29,9	327	5 619	25	1 289	4 306
LV 054	Lettland	6 914	16,5	91	5 460	164	1 099	4 196
LT 055	Litauen	35 519	- 31,1	6 699	27 845	781	1 747	25 317
PL 060	Polen	481 390	- 12,8	33 548	425 274	2 538	13 452	409 283
CZ 061	Tschechische Republik	352 273	15,3	13 402	317 988	14 134	70 233	233 622
SK 063	Slowakei	132 393	22,2	1 057	126 138	423	3 371	122 344
HU 064	Ungarn	157 998	16,5	15 662	135 580	-	646	134 934
RO 066	Rumänien	68 390	- 13,7	95	64 963	-	12	64 951
BG 068	Bulgarien	15 041	- 28,7	680	12 583	630	103	11 850
AL 070	Albanien	78	75,6	-	78	78	-	-
UA 072	Ukraine	24 749	- 5,2	344	24 405	71	2 992	21 342
BY 073	Belarus	21 920	- 3,6	-	21 920	59	2 143	19 718
MD 074	Republik Moldau	267	0,8	267	-	-	-	-
RU 075	Russische Föderation	414 255	61,3	86	414 169	336 301	44 099	33 769
SI 091	Slowenien	35 555	19,6	3	34 102	119	1 043	32 939
HR 092	Kroatien	5 713	- 0,7	305	5 408	114	405	4 888
BA 093	Bosnien und Herzegowina	4 469	33,6	342	4 127	29	50	4 049
XK 095	Kosovo	201	x	-	201	200	-	2
MK 096	Ehem. Jugoslawische Rep. Mazedonien	3 320	1,6	118	3 202	-	39	3 162
ME 097	Montenegro	4	x	-	4	-	-	4
XS 098	Serbien	11 500	108,3	2 776	8 724	26	72	8 626
CY 600	Zypern	6	- 95,7	-	4	-	-	4

*) Für Antwortausfälle und Befreiungen sind Zuschätzungen bei den EU-Ländern und im Insgesamt enthalten.

Noch: 9. Einfuhr 2008 nach Erdteilen, Ländern und Warengruppen *)

ISO / Nr. der Systematik	Erdteil Herstellungsland	Einfuhr		Ernährungs- wirtschaft	Gewerbliche Wirtschaft			
		insgesamt	Veränderung gegenüber dem Vorjahr		zusammen	davon		
						1 000 EUR	%	1 000 EUR
	Afrika	23 410	- 24,2	2 508	20 902	1 116	4 940	14 846
XC 020	Ceuta	-	-	-	-	-	-	-
XL 023	Meilla	-	-	-	-	-	-	-
MA 204	Marokko	728	33,2	323	405	307	-	98
DZ 208	Algerien	2	- 95,5	-	2	-	-	2
TN 212	Tunesien	8 901	- 29,0	65	8 836	4	-	8 831
LY 216	Libysch-Arabische Dschamahirija	28	x	-	28	-	-	28
EG 220	Ägypten	4 483	- 32,6	1 061	3 422	111	3 144	166
SD 224	Sudan	-	-100,0	-	-	-	-	-
MR 228	Mauretanien	-	-	-	-	-	-	-
ML 232	Mali	-	-	-	-	-	-	-
BF 236	Burkina Faso	72	x	-	72	-	61	11
NE 240	Niger	-	-	-	-	-	-	-
TD 244	Tschad	-	-	-	-	-	-	-
CV 247	Kap Verde	-	-	-	-	-	-	-
SN 248	Senegal	11	- 68,1	11	-	-	-	-
GM 252	Gambia	-	-	-	-	-	-	-
GW 257	Guinea-Bissau	-	-	-	-	-	-	-
GN 260	Guinea	-	-	-	-	-	-	-
SL 264	Sierra Leone	-	-100,0	-	-	-	-	-
LR 268	Liberia	-	-	-	-	-	-	-
CI 272	Côte d'Ivoire	613	145,7	24	589	589	-	-
GH 276	Ghana	61	187,4	61	-	-	-	-
TG 280	Togo	6	x	6	-	-	-	-
BJ 284	Benin	-	-	-	-	-	-	-
NG 288	Nigeria	6	- 93,0	-	6	-	6	-
CM 302	Kamerun	65	x	-	65	32	33	-
CF 306	Zentralafrikanische Republik	-	-	-	-	-	-	-
GQ 310	Äquatorialguinea	-	-	-	-	-	-	-
ST 311	São Tomé und Príncipe	-	-	-	-	-	-	-
GA 314	Gabun	-	-	-	-	-	-	-
CG 318	Republik Kongo	-	-100,0	-	-	-	-	-
CD 322	Demokratische Republik Kongo	-	-100,0	-	-	-	-	-
RW 324	Ruanda	-	-	-	-	-	-	-
BI 328	Burundi	-	-	-	-	-	-	-
SH 329	St. Helena	-	-	-	-	-	-	-
AO 330	Angola	-	-	-	-	-	-	-
ET 334	Äthiopien	46	123,3	22	24	-	-	24
ER 336	Eritrea	-	-	-	-	-	-	-
DJ 338	Dschibuti	-	-	-	-	-	-	-
SO 342	Somalia	-	-	-	-	-	-	-
KE 346	Kenia	105	- 21,7	102	3	-	-	3
UG 350	Uganda	-	-100,0	-	-	-	-	-
TZ 352	Vereinigte Republik Tansania	11	- 86,9	11	-	-	-	-
SC 355	Seychellen	-	-	-	-	-	-	-
IO 357	Brit. Territorium im Ind. Ozean	-	-	-	-	-	-	-
MZ 366	Mosambik	5	802,8	-	5	-	-	5
MG 370	Madagaskar	-	-100,0	-	-	-	-	-
MU 373	Mauritius	2	x	-	2	-	-	2
KM 375	Komoren	-	-	-	-	-	-	-
YT 377	Mayotte	-	-	-	-	-	-	-
ZM 378	Sambia	1	x	-	1	-	-	1
ZW 382	Simbabwe	-	-100,0	-	-	-	-	-
MW 386	Malawi	-	-	-	-	-	-	-
ZA 388	Südafrika	8 246	- 14,7	823	7 423	69	1 695	5 659

*) Für Antwortausfälle und Befreiungen sind Zuschätzungen bei den EU-Ländern und im Insgesamt enthalten.

Noch: 9. Einfuhr 2008 nach Erdteilen, Ländern und Warengruppen *)

ISO / Nr. der Systematik	Erdteil Verbrauchsland	Einfuhr		Ernährungs- wirtschaft	Gewerbliche Wirtschaft			
		insgesamt	Veränderung gegenüber dem Vorjahr		zusammen	davon		
						1 000 EUR	%	1 000 EUR
	Noch: Afrika							
NA 389	Namibia	20	282,9	-	20	3	-	17
BW 391	Botsuana	-	-100,0	-	-	-	-	-
SZ 393	Swasiland	-	-	-	-	-	-	-
LS 395	Lesotho	-	-	-	-	-	-	-
	Amerika	267 327	6,8	30 801	236 526	1 400	20 968	214 158
US 400	Vereinigte Staaten	189 901	8,2	881	189 021	561	5 518	182 941
CA 404	Kanada	15 781	- 14,2	941	14 839	1	921	13 918
GL 406	Grönland	-	-	-	-	-	-	-
PM 408	St. Pierre und Miquelon	44	x	-	44	-	-	44
MX 412	Mexiko	2 844	31,9	-	2 844	131	14	2 699
BM 413	Bermuda	-	-	-	-	-	-	-
GT 416	Guatemala	7	- 33,7	3	4	-	-	4
BZ 421	Belize	-	-	-	-	-	-	-
HN 424	Honduras	6	- 60,6	4	2	-	-	2
SV 428	El Salvador	4	521,3	-	4	-	-	4
NI 432	Nicaragua	1	x	1	-	-	-	-
CR 436	Costa Rica	388	- 36,4	219	168	-	-	168
PA 442	Panama	-	-100,0	-	-	-	-	-
AI 446	Anguilla	59	x	-	59	-	-	59
CU 448	Kuba	2	- 94,9	2	-	-	-	-
KN 449	St. Kitts und Nevis	-	-	-	-	-	-	-
HT 452	Haiti	1	14,3	-	1	-	-	1
BS 453	Bahamas	-	-	-	-	-	-	-
TC 454	Turks- und Caicosinseln	-	-	-	-	-	-	-
DO 456	Dominikanische Republik	825	692,0	42	782	-	-	782
VI 457	Amerikanische Jungferninseln	-	-	-	-	-	-	-
AG 459	Antigua und Barbuda	-	-	-	-	-	-	-
DM 460	Dominica	-	-	-	-	-	-	-
KY 463	Kaimaninseln	-	-	-	-	-	-	-
JM 464	Jamaika	-	-	-	-	-	-	-
LC 465	St. Lucia	-	-	-	-	-	-	-
VC 467	St. Vincent und die Grenadinen	-	-	-	-	-	-	-
VG 468	Britische Jungferninseln	-	-	-	-	-	-	-
BB 469	Barbados	-	-	-	-	-	-	-
MS 470	Montserrat	-	-	-	-	-	-	-
TT 472	Trinidad und Tobago	-	-	-	-	-	-	-
GD 473	Grenada	-	-	-	-	-	-	-
AW 474	Aruba	-	-	-	-	-	-	-
AN 478	Niederländische Antillen	-	-	-	-	-	-	-
CO 480	Kolumbien	146	37,6	64	82	-	-	82
VE 484	Venezuela	7 861	- 5,6	3	7 858	-	-	7 858
GY 488	Guyana	1	x	-	1	-	-	1
SR 492	Suriname	-	-	-	-	-	-	-
EC 500	Ecuador	410	324,9	410	-	-	-	-
PE 504	Peru	422	37,8	137	285	-	30	255
BR 508	Brasilien	27 441	- 29,7	8 976	18 466	708	14 374	3 384
CL 512	Chile	5 068	148,8	3 426	1 642	-	48	1 594
BO 516	Bolivien	-	-	-	-	-	-	-
PY 520	Paraguay	66	- 48,9	-	66	-	57	9
UY 524	Uruguay	14	- 95,1	-	14	-	3	11
AR 528	Argentinien	16 035	412,1	15 690	345	-	2	342
FK 529	Falklandinseln	-	-	-	-	-	-	-

*) Für Antwortausfälle und Befreiungen sind Zuschätzungen bei den EU-Ländern und im Insgesamt enthalten.

Noch: 9. Einfuhr 2008 nach Erdteilen, Ländern und Warengruppen ^{*)}

ISO / Nr. der Systematik	Erdteil Herstellungsland	Einfuhr		Ernährungs- wirtschaft	Gewerbliche Wirtschaft			
		insgesamt	Veränderung gegenüber dem Vorjahr		zusammen	davon		
						1 000 EUR	%	1 000 EUR
	Asien	1 742 410	- 4,0	15 271	1 727 140	8 212	44 694	1 674 234
GE 076	Georgien	-	-100,0	-	-	-	-	-
AM 077	Armenien	434	59,9	-	434	4	426	4
AZ 078	Aserbaidschan	-	-	-	-	-	-	-
KZ 079	Kasachstan	24 147	52,9	-	24 147	704	14 761	8 682
TM 080	Turkmenistan	27	15,5	-	27	27	-	-
UZ 081	Usbekistan	1 077	- 28,2	852	226	226	-	-
TJ 082	Tadschikistan	258	21,8	-	258	258	-	-
KG 083	Kirgisistan	872	192,5	-	872	-	853	19
LB 604	Libanon	1	- 98,8	-	1	-	-	1
SY 608	Arabische Republik Syrien	182	- 58,6	-	182	-	-	182
IQ 612	Irak	-	-	-	-	-	-	-
IR 616	Islamische Republik Iran	173	- 54,9	-	173	122	-	51
IL 624	Israel	4 989	32,0	969	4 020	-	124	3 896
PS 625	Besetzte palästinensische Gebiete	-	-	-	-	-	-	-
TP 626	Timor-Leste	-	-	-	-	-	-	-
JO 628	Jordanien	22	x	-	22	-	-	22
SA 632	Saudi-Arabien	2 174	- 45,1	-	2 174	-	-	2 174
KW 636	Kuwait	33	- 76,8	-	33	-	-	33
BH 640	Bahrain	5 837	700,4	-	5 837	-	5 836	1
QA 644	Katar	9	x	-	9	-	-	9
AE 647	Vereinigte Arabische Emirate	3 366	796,7	-	3 366	-	2 060	1 306
OM 649	Oman	-	-100,0	-	-	-	-	-
YE 653	Jemen	-	-	-	-	-	-	-
AF 660	Afghanistan	-	-100,0	-	-	-	-	-
PK 662	Pakistan	2 802	53,2	-	2 802	50	521	2 230
IN 664	Indien	46 370	- 28,9	841	45 529	351	3 387	41 790
BD 666	Bangladesch	9 588	21,7	-	9 588	402	-	9 186
MV 667	Malediven	-	-	-	-	-	-	-
LK 669	Sri Lanka	3 281	11,1	407	2 874	-	-	2 874
NP 672	Nepal	18	250,6	-	18	5	-	13
BT 675	Bhutan	-	-	-	-	-	-	-
MM676	Myanmar	2 397	11,7	-	2 397	-	-	2 397
TH 680	Thailand	58 818	8,9	610	58 208	317	141	57 750
LA 684	Demokratische Volksrepublik Laos	13	858,7	-	13	-	-	13
VN 690	Vietnam	8 621	1,6	11	8 609	-	232	8 377
KH 696	Kambodscha	1 347	- 44,7	-	1 347	-	-	1 347
ID 700	Indonesien	3 223	- 62,9	35	3 188	692	14	2 483
MY 701	Malaysia	73 435	- 42,9	5	73 430	425	221	72 784
BN 703	Brunei Darussalam	-	-100,0	-	-	-	-	-
SG 706	Singapur	23 331	44,8	-	23 331	-	-	23 331
PH 708	Philippinen	8 552	20,1	-	8 552	-	-	8 552
MN 716	Mongolei	11	- 42,8	-	11	-	-	11
CN 720	Volksrepublik China	1 275 262	0,8	11 528	1 263 734	2 845	12 034	1 248 855
KP 724	Demokratische Volksrepublik Korea	31	- 1,1	-	31	31	-	-
KR 728	Republik Korea	22 844	5,7	1	22 842	6	1 266	21 570
JP 732	Japan	98 455	4,6	11	98 444	1 332	2 301	94 811
TW 736	Taiwan	42 907	- 38,6	1	42 906	414	516	41 976
HK 740	Hongkong	16 538	- 42,0	-	16 538	1	1	16 535
MO 743	Macau	968	- 38,8	-	968	-	-	968

*) Für Antwortausfälle und Befreiungen sind Zuschätzungen bei den EU-Ländern und im Insgesamt enthalten.

Noch: 9. Einfuhr 2008 nach Erdteilen, Ländern und Warengruppen *)

ISO / Nr. der Systematik	Erdteil Herstellungsland	Einfuhr		Ernährungs- wirtschaft	Gewerbliche Wirtschaft			
		insgesamt	Veränderung gegenüber dem Vorjahr		zusammen	davon		
						1 000 EUR	%	1 000 EUR
	Australien, Ozeanien und übrige Gebiete	2 779	7,2	1 582	1 197	41	-	1 156
AU 800	Australien	768	- 52,4	3	765	41	-	724
PG 801	Papua-Neuguinea	1	x	-	1	-	-	1
NR 803	Nauru	-	-	-	-	-	-	-
NZ 804	Neuseeland	1 993	110,0	1 579	415	-	-	415
SB 806	Salomonen	-	-	-	-	-	-	-
TV 807	Tuvalu	-	-	-	-	-	-	-
NC 809	Neukaledonien	-	-	-	-	-	-	-
WF 811	Wallis und Futuna	-	-	-	-	-	-	-
KI 812	Kiribati	-	-	-	-	-	-	-
PN 813	Pitcairinseln	-	-	-	-	-	-	-
FJ 815	Fidschi	-	-100,0	-	-	-	-	-
VU 816	Vanuatu	-	-	-	-	-	-	-
TO 817	Tonga	-	-	-	-	-	-	-
WS 819	Samoa	14	x	-	14	-	-	14
MP 820	Nördliche Marianen	3	x	-	3	-	-	3
PF 822	Französisch-Polynesien	-	-	-	-	-	-	-
FM 823	Föderierte Staaten von Mikronesien	-	-	-	-	-	-	-
MH 824	Marshallinseln	-	-	-	-	-	-	-
PW 825	Palau	-	-	-	-	-	-	-
AS 830	Amerikanisch-Samoa	-	-	-	-	-	-	-
GU 831	Guam	-	-	-	-	-	-	-
UM 832	Amerikanische Überseeinseln, kleinere	-	-	-	-	-	-	-
CC 833	Kokosinseln (Keelinginseln)	-	-	-	-	-	-	-
CX 834	Weihnachtsinsel	-	-	-	-	-	-	-
HM 835	Heard und McDonaldinseln	-	-	-	-	-	-	-
NF 836	Norfolkinsel	-	-	-	-	-	-	-
CK 837	Cookinseln	-	-	-	-	-	-	-
NU 838	Niue	-	-100,0	-	-	-	-	-
TK 839	Tokelau	-	-	-	-	-	-	-
AQ 891	Antarktis	-	-	-	-	-	-	-
BV 892	Bouvetinsel	-	-	-	-	-	-	-
GS 893	Südgeorgien u. die Südl. Sandwichinseln	-	-	-	-	-	-	-
TF 894	Französische Südgebiete	-	-	-	-	-	-	-
	Verschiedenes	-	-	-	-	-	-	-
QQ 950	Schiffs- und Luftfahrzeugbedarf	-	-	-	-	-	-	-
	Insgesamt	7 285 182	0,8	501 482	6 516 930	385 456	362 627	5 768 846

*) Für Antwortausfälle und Befreiungen sind Zuschätzungen bei den EU-Ländern und im Insgesamt enthalten.

10. Ausfuhr seit 1991 nach Warengruppen¹⁾

Jahr	Insgesamt	Ernährungswirtschaft					Gewerbliche Wirtschaft					
		zusammen	lebende Tiere	Nahrungsmittel		Genussmittel	zusammen	Rohstoffe	Halbwaren	Fertigwaren		
				tierischen	pflanzlichen					zusammen	Vorerzeugnisse	End- erzeugnisse
				Ursprungs								

- Millionen EUR -

1991	1 504,9	93,5	12,7	34,2	29,3	17,3	1 411,5	23,1	169,9	1 218,5	169,0	1 049,5
1992	1 174,6	145,8	6,4	52,3	60,5	26,4	1 028,8	23,0	168,8	837,1	131,9	705,2
1993	1 543,1	116,0	2,5	30,5	45,2	37,7	1 427,1	31,2	168,8	1 227,1	123,6	1 103,5
1994	1 885,7	130,1	1,7	26,1	44,9	57,5	1 755,6	34,7	149,3	1 571,6	157,2	1 414,4
1995	2 125,6	179,2	2,7	50,4	69,3	56,9	1 946,4	40,6	161,8	1 744,0	201,8	1 542,2
1996	2 360,8	229,1	5,0	67,7	92,8	63,6	2 131,7	43,4	159,9	1 928,4	220,2	1 708,2
1997	3 094,8	225,9	8,6	60,1	94,4	62,7	2 869,0	37,9	211,9	2 619,1	271,6	2 347,5
1998	3 346,4	249,9	9,9	67,6	113,2	59,2	3 096,4	31,1	226,1	2 839,2	337,7	2 501,5
1999	3 234,6	219,3	7,8	62,7	88,2	60,6	3 015,3	29,2	203,8	2 782,3	331,0	2 451,3
2000	4 506,5	278,9	7,3	80,7	138,5	52,4	4 227,5	23,8	358,3	3 845,5	453,5	3 391,9
2001	5 048,0	307,2	6,9	89,2	156,6	54,5	4 740,8	36,8	449,3	4 254,6	378,1	3 876,5
2002	5 086,2	273,5	7,4	78,3	153,6	34,2	4 812,7	48,7	466,8	4 297,2	361,4	3 935,9
2003	6 323,3 ¹⁾	244,1	7,9	79,4	135,1	21,7	5 973,8	54,7	449,5	5 469,6	415,2	5 054,5
2004	7 356,8 ¹⁾	303,3	8,2	78,9	179,1	37,0	6 946,5	57,4	484,3	6 404,8	424,4	5 980,4
2005	7 858,6 ¹⁾	298,2	6,8	93,3	184,1	14,0	7 427,2	71,6	445,2	6 910,4	457,8	6 452,6
2006	9 274,6 ¹⁾	366,1	7,3	111,3	218,6	28,8	8 736,2	90,3	526,4	8 119,4	868,5	7 251,0
2007	10 654,3 ¹⁾	499,7	4,1	147,8	315,1	32,7	9 949,2	100,4	597,0	9 251,8	1 005,7	8 246,2
2008	11 106,4¹⁾	563,5	8,8	182,5	348,2	24,0	10 396,3	121,7	609,8	9 664,9	1 122,5	8 542,4

Veränderung gegenüber dem Vorjahr in %

1992	-21,9	56,0	- 49,1	53,1	106,4	53,0	-27,1	- 0,1	- 0,7	-31,3	-22,0	-32,8
1993	31,4	-20,5	- 61,6	-41,6	- 25,4	42,6	38,7	35,6	0,0	46,6	- 6,2	56,5
1994	22,2	12,2	- 32,9	-14,5	- 0,6	52,3	23,0	11,2	-11,6	28,1	27,2	28,2
1995	12,7	37,7	61,2	92,9	54,3	- 1,0	10,9	16,9	8,4	11,0	28,3	9,0
1996	11,1	27,9	87,4	34,4	33,9	11,9	9,5	6,9	- 1,2	10,6	9,1	10,8
1997	31,1	- 1,4	72,0	-11,2	1,8	- 1,5	34,6	-12,5	32,5	35,8	23,4	37,4
1998	8,1	10,7	15,1	12,5	19,8	- 5,5	7,9	-17,9	6,7	8,4	24,3	6,6
1999	- 3,3	-12,3	- 21,2	- 7,4	- 22,0	2,3	- 2,6	- 6,3	- 9,8	- 2,0	- 2,0	- 2,0
2000	39,3	27,2	- 6,6	28,8	56,9	- 13,4	40,2	-18,5	75,8	38,2	37,0	38,4
2001	12,0	10,1	x	x	x	x	12,1	x	x	x	x	x
2002	0,8	-11,0	7,3	-12,2	- 1,9	- 37,2	1,5	32,2	3,9	1,0	- 4,4	1,5
2003	x	-10,8	6,0	1,5	- 12,0	- 36,6	24,1	12,2	- 3,7	27,3	14,9	28,4
2004	16,3	24,3	4,5	- 0,6	32,6	70,3	16,3	5,1	7,7	17,1	2,2	18,3
2005	6,8	- 1,7	- 17,1	18,1	2,8	- 62,1	6,9	24,6	- 8,1	7,9	7,9	7,9
2006	18,0	22,7	6,9	19,4	18,7	105,7	17,6	26,2	18,3	17,5	89,7	12,4
2007	14,9	36,5	- 43,5	32,7	44,2	13,4	13,9	11,2	13,4	13,9	15,8	13,7
2008	4,2	12,8	112,7	23,5	10,5	- 26,6	4,5	21,2	2,1	4,5	11,6	3,6

*) Die "Gliederung nach Warengruppen und -untergruppen der Ernährungswirtschaft und der Gewerblichen Wirtschaft (EGW)" wurde mit Wirkung vom 1.1.2002 rückwirkend ab Berichtsjahr 2001 geändert.

1) Für Antwortausfälle und Befreiungen sind Zuschätzungen bei den EU-Ländern und im Insgesamt enthalten.

11. Einfuhr seit 1991 nach Warengruppen ¹⁾

Jahr	Insgesamt	Ernährungswirtschaft					Gewerbliche Wirtschaft					
		zusammen	lebende Tiere	Nahrungsmittel		Genussmittel	zusammen	Rohstoffe	Halbwaren	Fertigwaren		
				tierischen	pflanzlichen					zusammen	Vorerzeugnisse	End- erzeugnisse
				Ursprungs								

- Millionen EUR -

1991	608,2	62,3	1,7	10,6	42,0	8,0	545,9	35,7	58,1	452,0	56,7	395,3
1992	902,5	101,3	3,9	26,2	59,7	11,5	801,1	33,8	71,4	696,0	96,8	599,1
1993	1 048,9	98,8	5,0	19,0	66,4	8,6	950,0	19,4	88,4	842,3	122,3	720,0
1994	1 619,1	149,4	14,9	32,8	94,0	7,7	1 469,7	29,4	114,4	1 325,8	196,6	1 129,3
1995	1 868,4	168,1	19,8	36,3	104,5	7,5	1 700,3	23,3	121,7	1 555,3	236,9	1 318,4
1996	2 086,1	190,4	30,9	40,2	110,3	8,9	1 895,8	35,6	136,1	1 724,0	235,2	1 488,9
1997	2 492,8	206,7	11,0	51,3	136,4	8,0	2 286,0	41,9	172,9	2 071,2	287,6	1 783,6
1998	3 152,0	213,7	7,1	40,6	155,8	10,2	2 938,4	32,4	187,3	2 718,7	378,7	2 339,9
1999	3 392,1	221,3	8,2	36,6	159,8	16,8	3 170,8	19,7	170,1	2 981,0	380,6	2 600,4
2000	3 751,5	232,7	4,6	45,0	168,3	14,8	3 518,9	22,0	221,7	3 275,2	433,2	2 842,0
2001	4 151,0	267,6	4,7	56,3	179,0	27,6	3 883,4	128,8	137,2	3 617,4	446,1	3 171,3
2002	4 231,0	279,5	6,4	61,1	184,4	27,7	3 951,5	163,4	130,0	3 658,1	434,4	3 223,7
2003	4 599,2 ¹⁾	325,4	8,4	69,7	212,9	34,5	4 058,5	123,8	131,2	3 803,5	430,5	3 373,0
2004	5 172,7 ¹⁾	479,8	13,2	90,7	258,2	117,8	4 546,5	103,2	175,2	4 268,2	524,1	3 744,1
2005	5 669,7 ¹⁾	475,8	22,9	101,8	238,3	112,7	5 053,6	159,9	194,0	4 699,7	653,7	4 046,0
2006	6 022,4 ¹⁾	500,5	30,2	111,5	237,4	121,4	5 315,3	183,3	258,5	4 873,4	765,4	4 108,1
2007	7 226,2 ¹⁾	502,7	11,2	121,1	282,6	87,8	6 490,3	274,1	359,3	5 856,9	1 027,2	4 829,7
2008	7 285,2 ¹⁾	501,5	7,6	113,1	337,2	43,7	6 516,9	385,5	362,6	5 768,8	1 158,4	4 610,5

Veränderung gegenüber dem Vorjahr in %

1992	48,4	62,7	125,2	147,4	42,3	44,3	46,7	- 5,5	22,8	54,0	70,8	51,5
1993	16,2	- 2,4	26,9	- 27,6	11,1	- 25,5	18,6	-42,7	23,8	21,0	26,3	20,2
1994	54,4	51,2	201,2	72,9	41,7	- 10,4	54,7	51,8	29,5	57,4	60,7	56,8
1995	15,4	12,5	32,3	10,7	11,1	- 2,2	15,7	-20,9	6,4	17,3	20,5	16,7
1996	11,7	13,3	56,5	10,7	5,6	19,0	11,5	53,1	11,8	10,8	- 0,7	12,9
1997	19,5	8,6	- 64,5	27,7	23,7	- 10,8	20,6	17,7	27,0	20,1	22,3	19,8
1998	26,4	3,3	- 35,5	- 21,0	14,2	28,2	28,5	-22,8	8,3	31,3	31,7	31,2
1999	7,6	3,6	15,4	- 9,8	2,6	63,9	7,9	-39,3	- 9,2	9,6	0,5	11,1
2000	10,6	5,1	- 43,8	23,0	5,3	- 11,6	11,0	11,8	30,3	9,9	13,8	9,3
2001	10,6	15,0	x	x	x	x	10,4	x	x	x	x	x
2002	1,9	4,5	36,0	8,5	3,0	0,3	1,8	26,8	- 5,2	1,1	- 2,6	1,7
2003	x	16,4	31,7	14,1	15,4	24,8	2,7	-24,2	0,9	4,0	- 0,9	4,6
2004	12,5	47,4	56,7	30,2	21,3	241,3	12,0	-16,7	33,6	12,2	21,7	11,0
2005	9,6	- 0,8	74,3	12,2	- 7,7	- 4,3	11,2	55,0	10,7	10,1	24,7	8,1
2006	6,2	5,2	31,9	9,6	- 0,4	7,7	5,2	14,6	33,3	3,7	17,1	1,5
2007	20,0	0,5	- 62,9	8,6	19,1	- 27,7	22,1	49,5	39,0	20,2	34,2	17,6
2008	0,8	- 0,3	- 32,4	- 6,6	19,3	- 50,3	0,4	40,6	0,9	- 1,5	12,8	- 4,5

*) Die "Gliederung nach Warengruppen und -untergruppen der Ernährungswirtschaft und der Gewerblichen Wirtschaft (EGW)" wurde mit Wirkung vom 1.1.2002 rückwirkend ab Berichtsjahr 2001 geändert.

1) Für Antwortausfälle und Befreiungen sind Zuschätzungen bei den EU-Ländern und im Insgesamt enthalten.

12. Ausfuhr seit 1991 nach Erdteilen und Ländergruppen

Jahr	Insgesamt	Davon						
		Europa	darunter EU-Länder (EU-27)	Afrika	Amerika	Asien	Australien, Ozeanien	Verschie- denes

- Millionen EUR -

1991	1 504,9	1 312,4	636,3	19,1	63,2	109,2	0,9	0,0
1992	1 174,6	990,8	640,7	17,4	72,7	92,9	0,8	-
1993	1 543,1	1 158,8	741,0	17,9	96,1	266,2	1,8	2,3
1994	1 885,7	1 465,2	1 107,7	20,2	114,9	280,6	4,4	0,4
1995	2 125,6	1 745,3	1 368,0	27,9	134,8	211,2	5,8	0,5
1996	2 360,8	1 912,8	1 548,8	38,3	168,5	226,5	13,6	1,1
1997	3 094,8	2 433,4	1 953,4	32,6	253,4	361,4	13,2	0,8
1998	3 346,4	2 695,8	2 263,5	33,1	315,0	281,4	20,5	0,6
1999	3 234,6	2 561,4	2 260,6	40,8	315,2	292,7	23,9	0,6
2000	4 506,5	3 447,6	3 019,6	72,1	520,7	446,5	17,6	2,0
2001	5 048,0	3 805,6	3 318,0	79,7	633,4	506,8	21,1	1,5
2002	5 086,2	3 970,7	3 472,1	71,5	568,6	454,7	19,0	1,8
2003	6 323,3 ¹⁾	5 036,4 ¹⁾	4 421,5 ¹⁾	108,1	589,3	564,6	23,2	1,8
2004	7 356,8 ¹⁾	5 741,5 ¹⁾	4 996,2 ¹⁾	121,2	695,8	763,0	34,2	1,0
2005	7 858,6 ¹⁾	6 140,1 ¹⁾	5 383,2 ¹⁾	117,1	765,2	787,4	48,1	0,7
2006	9 274,6 ¹⁾	7 228,8 ¹⁾	6 349,2 ¹⁾	139,8	894,9	967,8	43,3	0,1
2007	10 654,3 ¹⁾	8 475,5 ¹⁾	7 427,5 ¹⁾	136,2	931,1	1 038,0	73,5	0,0
2008	11 106,4 ¹⁾	8 666,6 ¹⁾	7 521,6 ¹⁾	200,0	977,0	1 205,2	57,6	0,1

Veränderung gegenüber dem Vorjahr in %

1992	-21,9	-24,5	0,7	- 9,1	14,9	- 14,9	- 9,9	-100,0
1993	31,4	17,0	15,7	2,7	32,2	186,4	122,8	x
1994	22,2	26,4	49,5	12,9	19,6	5,4	140,0	- 80,5
1995	12,7	19,1	23,5	38,6	17,3	- 24,7	31,4	20,0
1996	11,1	9,6	13,2	37,2	25,0	7,2	134,5	104,8
1997	31,1	27,2	26,1	-15,1	50,4	59,5	- 2,8	- 24,1
1998	8,1	10,8	15,9	1,6	24,3	- 22,1	54,4	- 25,0
1999	- 3,3	- 5,0	- 0,1	23,4	0,1	4,0	16,7	- 1,6
2000	39,3	34,6	33,6	76,6	65,2	52,5	- 26,1	227,5
2001	12,0	10,4	9,9	10,5	21,6	13,5	19,7	- 26,6
2002	0,8	4,3	4,6	-10,3	-10,2	- 10,3	- 10,0	20,7
2003	x	x	x	51,2	3,6	24,2	22,3	- 0,8
2004	16,3	14,0	13,0	12,2	18,1	35,2	47,3	- 40,8
2005	6,8	6,9	7,7	- 3,5	10,0	3,2	40,5	- 30,7
2006	18,0	17,7	17,9	19,4	16,9	22,9	- 9,9	x
2007	14,9	17,2	17,0	- 2,5	4,0	7,3	69,7	- 73,1
2008	4,2	2,3	1,3	46,8	4,9	16,1	- 21,6	153,1

1) Für Antwortausfälle und Befreiungen sind Zuschätzungen bei den EU-Ländern und im Insgesamt enthalten.

13. Einfuhr seit 1991 nach Erdteilen und Ländergruppen

Jahr	Insgesamt	Davon						
		Europa	darunter EU-Länder (EU-27)	Afrika	Amerika	Asien	Australien, Ozeanien	Verschie- denes

- Millionen EUR -

1991	608,2	506,5	455,6	1,1	23,8	75,7	1,1	-
1992	902,5	744,5	678,0	1,1	41,6	114,3	1,0	-
1993	1 048,9	864,4	780,5	1,9	41,0	140,2	1,3	0,1
1994	1 619,1	1 410,7	1 327,7	2,5	47,3	157,9	0,6	0,0
1995	1 868,4	1 586,1	1 479,0	2,5	68,5	210,5	0,8	0,0
1996	2 086,1	1 654,6	1 517,6	1,3	101,5	327,8	0,8	0,2
1997	2 492,8	1 825,1	1 634,5	1,9	112,5	551,8	1,4	0,0
1998	3 152,0	2 174,7	1 944,2	2,8	258,0	715,0	1,6	0,0
1999	3 392,1	2 529,0	2 286,1	6,8	186,7	667,5	2,0	0,1
2000	3 751,5	2 757,4	2 456,3	20,8	106,6	863,0	3,6	0,1
2001	4 151,0	2 985,2	2 679,6	24,8	149,8	987,2	3,7	0,2
2002	4 231,0	2 965,8	2 634,8	21,4	151,7	1 088,4	3,7	0,1
2003	4 599,2 ¹⁾	3 315,0 ¹⁾	2 999,6 ¹⁾	16,5	137,1	1 128,7	1,5	0,3
2004	5 172,7 ¹⁾	3 648,1 ¹⁾	3 271,6 ¹⁾	19,4	145,2	1 357,7	2,1	0,2
2005	5 669,7 ¹⁾	3 613,9 ¹⁾	3 181,9 ¹⁾	24,0	196,9	1 833,1	1,8	0,1
2006	6 022,4 ¹⁾	4 124,6 ¹⁾	3 697,5 ¹⁾	31,9	210,5	1 652,4	3,0	-
2007	7 226,2 ¹⁾	5 127,3 ¹⁾	4 520,2 ¹⁾	30,9	250,4	1 815,0	2,6	-
2008	7 285,2 ¹⁾	5 249,3 ¹⁾	4 455,4 ¹⁾	23,4	267,3	1 742,4	2,8	-

Veränderung gegenüber dem Vorjahr in %

1992	48,4	47,0	48,8	- 5,0	75,1	51,0	-10,7	-
1993	16,2	16,1	15,1	69,8	- 1,4	22,7	34,5	x
1994	54,4	63,2	70,1	34,7	15,3	12,6	-54,4	- 99,3
1995	15,4	12,4	11,4	1,4	44,8	33,3	26,0	x
1996	11,7	4,3	2,6	- 47,4	48,2	55,7	- 0,1	x
1997	19,5	10,3	7,7	44,3	10,9	68,4	78,5	- 97,9
1998	26,4	19,2	19,0	46,7	129,2	29,6	17,9	- 18,3
1999	7,6	16,3	17,6	140,6	- 27,6	- 6,6	26,6	x
2000	10,6	9,0	7,4	206,9	- 42,9	29,3	75,9	118,0
2001	10,6	8,3	9,1	19,2	40,5	14,4	4,2	44,8
2002	1,9	- 0,7	- 1,7	- 14,0	1,3	10,2	- 1,4	- 70,8
2003	x	x	x	- 22,7	- 9,6	3,7	-58,9	430,7
2004	12,5	10,0	9,1	17,7	5,9	20,3	38,1	- 27,8
2005	9,6	- 0,9	- 2,7	23,2	35,6	35,0	-12,5	- 61,3
2006	6,2	14,1	16,2	33,1	6,9	- 9,9	65,3	x
2007	20,0	24,3	22,3	- 3,2	18,9	9,8	-14,2	-
2008	0,8	2,4	- 1,4	- 24,2	6,8	- 4,0	7,2	-

1) Für Antwortausfälle und Befreiungen sind Zuschätzungen bei den EU-Ländern und im Insgesamt enthalten.

