

Unfälle und Verunglückte

Merkmal	1995	2006	2007
	Anzahl		

Straßenverkehrsunfälle in der Übersicht

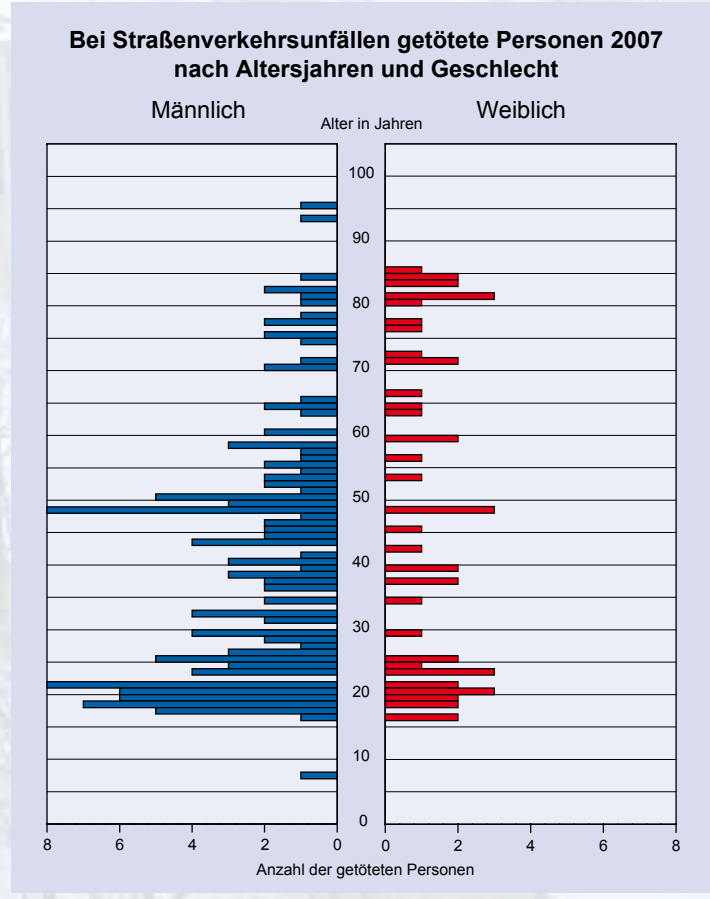
Polizeilich erfasste Unfälle	75 893	59 178	60 075
innerorts	51 359	39 863	39 366
außerorts	19 152	14 504	15 602
auf Bundesautobahnen (BAB)	5 382	4 811	5 107
Unfälle mit Personenschaden	11 937	8 539	8 588
innerorts	6 556	5 078	5 017
außerorts	4 679	2 869	2 987
auf BAB	702	592	584
Unfälle mit Getöteten	370	200	177
innerorts	97	50	44
außerorts	249	123	110
auf BAB	24	27	23
Unfälle mit Schwerverletzten	4 312	2 297	2 256
innerorts	1 998	1 133	1 106
außerorts	2 068	993	1 001
auf BAB	246	171	149
Unfälle mit Leichtverletzten	7 255	6 042	6 155
innerorts	4 461	3 895	3 867
außerorts	2 362	1 753	1 876
auf BAB	432	394	412
Unfälle mit Sachschaden	63 956	50 639	51 487
innerorts	44 803	34 785	34 349
außerorts	14 473	11 635	12 615
auf BAB	4 680	4 219	4 523
schwerwiegende Unfälle mit Sachschaden (i.e.S.)	6 382	3 078	3 191
innerorts	3 412	1 723	1 736
außerorts	2 374	1 078	1 092
auf BAB	596	277	363
sonstige Sachschadensunfälle unter Alkoholeinwirkung	1 325	649	666
innerorts	1 131	528	548
außerorts	176	96	97
auf BAB	18	25	21
sonstige Sachschadensunfälle ohne Alkoholeinwirkung	56 249	46 912	47 630
innerorts	40 260	32 534	32 065
außerorts	11 923	10 461	11 426
auf BAB	4 066	3 917	4 139
Bei Straßenverkehrsunfällen verunglückte Personen	16 420	11 326	11 427
Verunglückte insgesamt	16 420	11 326	11 427
innerorts	8 149	6 192	6 227
außerorts	7 078	4 154	4 286
auf BAB	1 193	980	914
Getötete	410	217	187
innerorts	99	51	44
außerorts	284	135	117
auf BAB	27	31	26
Schwerverletzte	5 448	2 700	2 714
innerorts	2 272	1 216	1 224
außerorts	2 804	1 240	1 281
auf BAB	372	244	209
Leichtverletzte	10 562	8 409	8 526
innerorts	5 778	4 925	4 959
außerorts	3 990	2 779	2 888
auf BAB	794	705	679

Verunglückte

Merkmal	1995	2006	2007
	Anzahl		

Bei Straßenverkehrsunfällen verunglückte Personen nach Straßenkategorien und Ortslage

Bundesautobahnen	1 193	980	914
Bundesstraßen	5 465	3 333	3 307
innerorts	2 484	1 578	1 591
außerorts	2 981	1 755	1 716
Landesstraßen	4 623	3 041	3 058
innerorts	1 426	1 193	1 085
außerorts	3 197	1 848	1 973
Kreisstraßen	495	434	464
innerorts	158	131	125
außerorts	337	303	339
Andere Straßen	4 644	3 538	3 684
innerorts	4 081	3 290	3 426
außerorts	563	248	258



Zeitliche Häufung

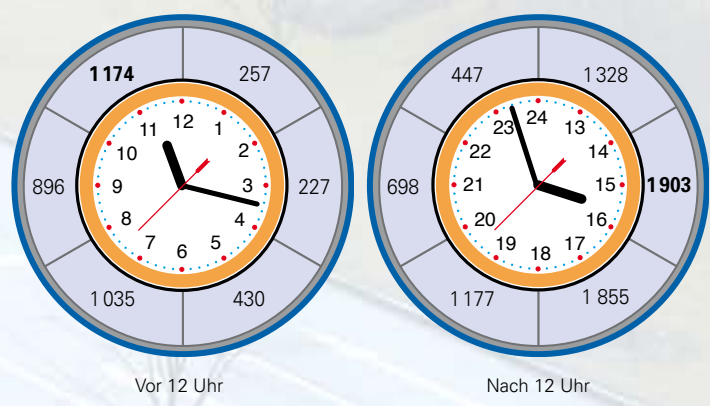
Bei Straßenverkehrsunfällen verunglückte Personen 2007 nach Monaten

Januar	Februar	März	April
759	759	921	997
Mai	Juni	Juli	August
1 097	1 088	1 106	1 035
September	Oktober	November	Dezember
1 172	843	863	787

Bei Straßenverkehrsunfällen verunglückte Personen 2007 nach Wochentagen



Bei Straßenverkehrsunfällen verunglückte Personen 2007 nach der Uhrzeit



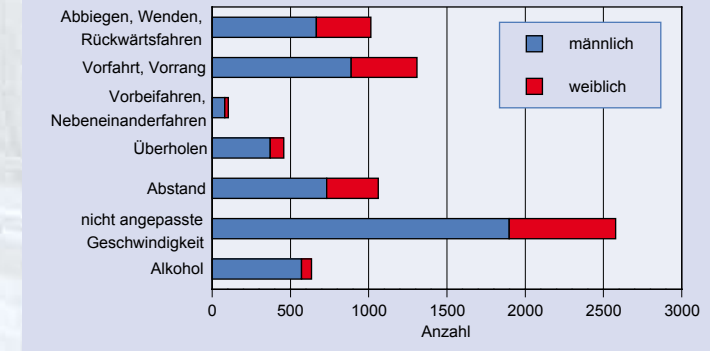
Fehlverhalten

Merkmal	1995	2006	2007
	Anzahl		

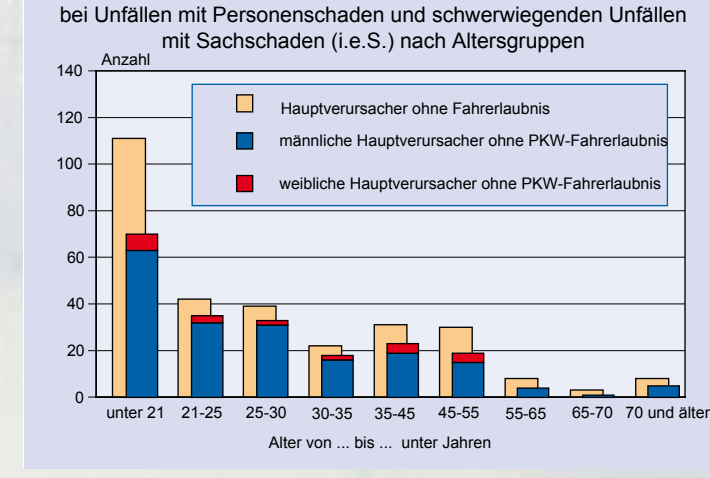
Fehlverhalten der Fahrzeugführer nach ausgewählten Ursachen bei Unfällen mit Personenschaden

Fehlverhalten der Fahrzeugführer	14 438	10 064	10 232
darunter			
Alkohol	1 563	608	635
nicht angepasste Geschwindigkeit	4 162	2 585	2 596
Abstand	1 147	1 042	1 077
Überholen	961	521	517
Vorbeifahren	39	54	35
Nebeneinanderfahren	64	71	83
Vorfahrt, Vorrang	1 711	1 305	1 336
Abbiegen, Wenden, Rückwärtsfahren	1 087	1 021	1 049

Fehlverhalten der Fahrzeugführer 2007 nach Geschlecht



Beteiligte Hauptverursacher 2007 ohne Fahrerlaubnis



Alkohol

Merkmal	1995	2006	2007
	Anzahl		

Straßenverkehrsunfälle unter Alkoholeinwirkung und dabei Verunglückte

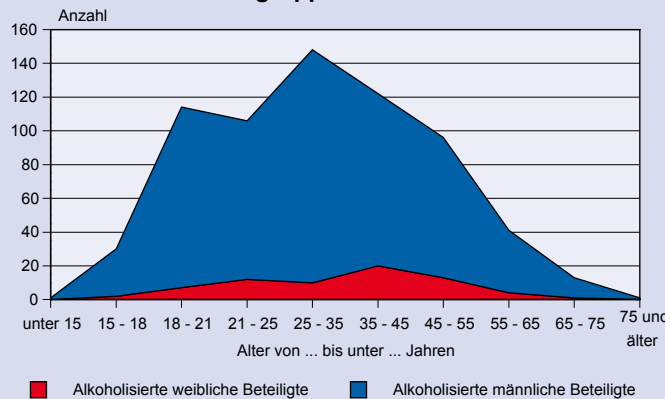
Unfälle mit Personenschaden	1 475	641	664
Schwerwiegende Unfälle mit Sachschaden (i.e.S.)	1 272	359	381
Sonstige Alkoholunfälle	1 325	649	666
Verunglückte Personen insgesamt	2 171	842	900
Getötete	79	27	21
Schwerverletzte	956	285	319
Leichtverletzte	1 136	530	560

Alkoholisierter Beteiligte bei Unfällen mit Personenschaden nach Altersgruppen

Alter von... bis unter... Jahren	1995	2006	2007
Insgesamt ¹⁾	1 501	644	672
unter 15	-	-	1
15 - 18	57	19	30
18 - 21	218	114	114
21 - 25	264	131	106
25 - 35	499	129	148
35 - 45	286	108	122
45 - 55	105	92	96
55 - 65	57	37	41
65 - 75	9	12	13
75 und mehr	1	1	1

1) einschließlich ohne Angabe des Alters

Alkoholisierter Beteiligte bei Unfällen mit Personenschaden 2007 nach Altersgruppen und Geschlecht



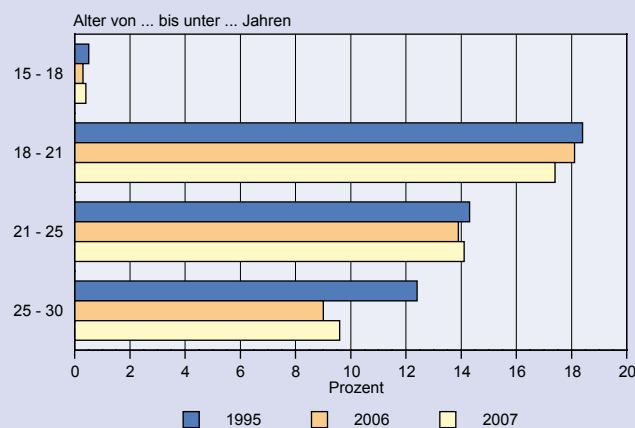
Kinder und Jugendliche

Merkmal	1995	2006	2007
	Prozent		

Anteil der jugendlichen Hauptverursacher bei Unfällen mit Personenschaden

Alter von ... bis unter ... Jahren	1995	2006	2007
15 - 18	4,7	3,4	3,1
18 - 21	15,4	15,3	15,1
21 - 25	12,6	12,5	12,6
25 - 30	11,9	8,9	9,4

Anteil der jugendlichen Hauptverursacher mit PKW bei Unfällen mit Personenschaden



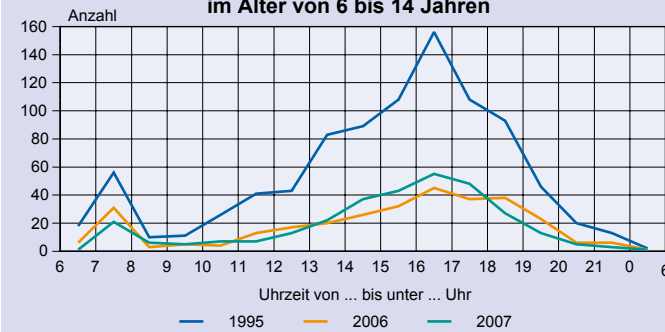
Merkmal	1995	2006	2007
	Anzahl		

Verunglückte Kinder bei Straßenverkehrsunfällen nach Alter

vollendetes Lebensjahr	1995	2006	2007
0	2	12	21
1	19	26	24
2	20	24	15
3	65	25	34
4	62	37	26
5	105	40	35
6	131	45	46
7	149	58	73
8	169	47	65
9	159	57	66
10	161	53	58
11	152	55	59
12	147	50	55
13	166	55	57
14	206	84	77

Kinder und Jugendliche

Verunglückte Fußgänger und Radfahrer im Alter von 6 bis 14 Jahren



Erläuterungen

Allgemeines

Ein für die Statistik der Straßenverkehrsunfälle meldepflichtiger Unfall liegt vor, wenn infolge des Fahrverkehrs auf öffentlichen Straßen und Plätzen Personen getötet oder verletzt oder Sachschäden verursacht worden sind. Grundlage der Erfassung sind die Unfallanzeigen der Polizei.

Unfälle mit Personenschaden

Unfälle, bei denen infolge des Fahrverkehrs auf öffentlichen Straßen und Plätzen Personen getötet, schwer oder leicht verletzt wurden. Als getötet gelten Personen, die sofort an der Unfallstelle oder innerhalb von 30 Tagen an den Unfallfolgen starben. Als schwer verletzt werden Personen erfasst, die sich mindestens 24 Stunden in stationärer Behandlung befunden haben.

Unfälle mit nur Sachschaden

– **Schwerwiegende Unfälle mit Sachschaden (i.e.S. - im engeren Sinne)**
Unfälle mit Straftatbestand oder Ordnungswidrigkeit (Bußgeld). Gleichzeitig muss mindestens ein Kfz nicht mehr fahrbereit sein. Dies betrifft auch Fälle mit Alkoholeinwirkung.

– **Sonstige Sachschadensunfälle unter Alkoholeinwirkung**
Unfallbeteiligter steht unter Alkoholeinwirkung. Alle beteiligten Kfz sind fahrbereit.

– **Sonstige Sachschadensunfälle ohne Alkoholeinwirkung**
Alle sonstigen Sachschadensunfälle. Dazu zählen alle Sachschadensunfälle:
1. ohne Straftatbestand oder Ordnungswidrigkeit, unabhängig davon, ob ein beteiligtes Kfz fahrbereit ist oder nicht,
2. mit Straftatbestand oder Ordnungswidrigkeit, aber ohne Alkoholeinwirkung.
Alle Kfz sind fahrbereit.

Auskünfte erteilen

Frau Gerth Telefon: 0361 37-84221 E-Mail: Christine.Gerth@statistik.thueringen.de
Frau Hoffmann Telefon: 0361 37-84444 E-Mail: Christine.Hoffmann@statistik.thueringen.de

TLS Thüringer Landesamt für Statistik

Europaplatz 3 • Postfach 90 01 63 • 99104 Erfurt
Telefon 0361 37-84642 / 84647 • Telefax 0361 37-84699
E-Mail: auskunft@statistik.thueringen.de
Internet: www.statistik.thueringen.de

Straßenverkehrsunfälle in Thüringen

Ausgabe 2008

Bestell-Nr. 80 105

