



# Statistischer Bericht

AI, A VI - j / 09

## **Bevölkerung und Erwerbstätigkeit in Thüringen 2009 - Ergebnis des Mikrozensus -**

---

Bestell - Nr. 01 103

## Zeichenerklärung

- 0 weniger als die Hälfte von 1 in der letzten besetzten Stelle, jedoch mehr als nichts
- nichts vorhanden (genau Null)
- . Zahlenwert unbekannt oder geheim zu halten
- ... Angabe fällt später an
- / Zahlenwert nicht sicher genug
- x Tabellenfach gesperrt, weil Aussage nicht sinnvoll
- ( ) Aussagewert eingeschränkt
- r berichtigte Zahl
- p vorläufige Zahl

Anmerkung: Abweichungen in den Summen erklären sich aus dem Runden von Einzelwerten.

Herausgeber:

Thüringer Landesamt für Statistik  
Europaplatz 3, 99091 Erfurt  
Postfach 90 01 63, 99104 Erfurt

Telefon: 0361 37-84642/84647  
Telefax: 0361 37-84699  
Internet: [www.statistik.thueringen.de](http://www.statistik.thueringen.de)  
E-Mail: [auskunft@statistik.thueringen.de](mailto:auskunft@statistik.thueringen.de)

Auskunft erteilt:

Referat: Bevölkerung, Mikrozensus,  
Haushaltsstatistiken  
Telefon: 0361 37-84439

Herausgegeben im Juli 2010

Heft-Nr.: 152 / 10  
Preis: 6,25 EUR

© Thüringer Landesamt für Statistik, Erfurt, 2010

Für nichtgewerbliche Zwecke sind Vervielfältigung und unentgeltliche Verbreitung, auch auszugsweise, mit Quellenangabe gestattet. Die Verbreitung, auch auszugsweise, über elektronische Systeme/Datenträger bedarf der vorherigen Zustimmung. Alle übrigen Rechte bleiben vorbehalten.

## Inhaltsverzeichnis

	Seite
<b>Vorbemerkungen</b>	3
<b>Grafiken</b>	
Bevölkerung im Jahresdurchschnitt 2009	7
Gliederung der Bevölkerung im Jahresdurchschnitt 2009	8
Bevölkerung im Jahresdurchschnitt 2009 nach Altersgruppen, Beteiligung am Erwerbsleben und Geschlecht	9
Erwerbstätige im Jahresdurchschnitt 2009 nach Wirtschaftszweigen und Geschlecht	10
Altersspezifische Erwerbs-, Erwerbstätigen- und Erwerbslosenquoten im Jahresdurchschnitt 2009	11
Bevölkerung 2009 nach überwiegendem Lebensunterhalt	14
Erwerbstätige 2009 nach monatlichem Nettoeinkommen	15
<b>Tabellen</b>	
<b>1. Bevölkerung im Jahresdurchschnitt</b>	12
1.1 Bevölkerung 2009 nach Familienstand, Altersgruppen und Geschlecht	12
1.2 Bevölkerung 2009 nach Beteiligung am Erwerbsleben, Altersgruppen und Geschlecht	13
1.3 Bevölkerung 2009 nach überwiegendem Lebensunterhalt, Beteiligung am Erwerbsleben und Geschlecht	14
1.4 Bevölkerung 2009 nach monatlichem Nettoeinkommen, Beteiligung am Erwerbsleben und Geschlecht	15
1.5 Bevölkerung 2009 im Alter von 15 Jahren und älter nach Alter, Beteiligung am Erwerbsleben, allgemeinem Schulabschluss und Geschlecht	16
1.6 Bevölkerung 2009 im Alter von 15 Jahren und älter nach Beteiligung am Erwerbsleben, Alter, beruflichem Abschluss bzw. Hochschulabschluss und Geschlecht	17
1.7 Bevölkerung 2009 im Alter von 15 Jahren und älter nach der Art des Versicherungsverhältnisses in der gesetzlichen Rentenversicherung, Beteiligung am Erwerbsleben und Geschlecht	19
1.8 Bevölkerung 2009 nach monatlichem Nettoeinkommen, Altersgruppen und Geschlecht	20
<b>2. Erwerbspersonen im Jahresdurchschnitt</b>	21
2.1 Bevölkerung im Alter von 15 Jahren und älter, Erwerbspersonen und Erwerbsquoten 2009 nach Altersgruppen und Geschlecht	21
2.2 Bevölkerung im Alter von 15 Jahren und älter, Erwerbstätige und Erwerbstätigenquoten 2009 nach Altersgruppen und Geschlecht	22
2.3 Bevölkerung im Alter von 15 Jahren und älter, Erwerbslose und Erwerbslosenquoten 2009 nach Altersgruppen und Geschlecht	23
2.4 Erwerbstätige 2009 nach Stellung im Beruf, Wirtschaftszweigen und Geschlecht	24

2.5	Erwerbstätige 2009 nach normalerweise je Woche geleisteten Arbeitsstunden, Wirtschaftszweigen, Stellung im Beruf und Geschlecht	25
2.6	Erwerbstätige 2009 nach tatsächlich in der Berichtswoche geleisteten Arbeitsstunden, Wirtschaftszweigen, Stellung im Beruf und Geschlecht	26
2.7	Erwerbstätige 2009 nach Stellung im Beruf, monatlichem Nettoeinkommen und Geschlecht	27
2.8	Erwerbslose 2009 nach Alter, Familienstand, überwiegendem Lebensunterhalt und Geschlecht	28
2.9	Erwerbslose 2009 nach Alter, Familienstand, Art der gesuchten Tätigkeit und Geschlecht	29
2.10	Erwerbslose 2009 nach monatlichem Nettoeinkommen, Altersgruppen und Geschlecht	30
2.11	Erwerbslose 2009 nach Dauer der Erwerbslosigkeit, Familienstand, Altersgruppen und Geschlecht	31
2.12	Erwerbslose 2009 nach Dauer der Arbeitssuche, Altersgruppen und Geschlecht	34
3.	<b>Nichterwerbspersonen im Jahresdurchschnitt</b>	35
3.1	Nichterwerbstätige 2009 im Alter von 15 Jahren und älter ohne Arbeitssuche nach Alter, Zeitpunkt der Beendigung der letzten Erwerbstätigkeit und Gründen, weshalb keine Arbeit gesucht wird, sowie Geschlecht	35
3.2	Nichterwerbspersonen 2009 im Alter von 15 Jahren und älter nach Zeitpunkt der Beendigung der letzten Erwerbstätigkeit, Altersgruppen und Geschlecht	36
3.3	Nichterwerbspersonen 2009 im Alter von 15 Jahren und älter mit früherer Erwerbstätigkeit nach dem wichtigstem Grund für die Beendigung der letzten Erwerbstätigkeit, Altersgruppen und Geschlecht	37
3.4	Nichterwerbspersonen 2009 im Alter von 15 Jahren und älter nach monatlichem Nettoeinkommen, Altersgruppen und Geschlecht	38

## **Vorbemerkungen**

Der Mikrozensus ist eine laufende Repräsentativstatistik der Bevölkerung und des Erwerbslebens, die in der Bundesrepublik Deutschland bereits seit 1957 durchgeführt wird. Der Hauptzweck des Mikrozensus besteht darin, eine Statistik zu schaffen, mit deren Hilfe in regelmäßigen und kurzen Abständen schnell, kostengünstig und zuverlässig die wichtigsten bevölkerungs- und arbeitsmarktstatistischen Strukturdaten und deren Veränderungen laufend ermittelt werden.

Der Mikrozensus besteht aus einem Frageprogramm, das einen konstanten, jährlich zu erhebenden und einen variablen Teil enthält.

Im konstanten Teil werden erfasst:

Merkmale der Person, der Familie, des Haushalts, Staatsangehörigkeit und Wohnsitz;  
wirtschaftliche Verhältnisse, insbesondere die Beteiligung am Erwerbsleben;  
soziale Verhältnisse, insbesondere soziale Sicherheit;  
berufliche Aus- und Fortbildung; Teilnahme an Lehrveranstaltungen;  
Art des Rentenversicherungsverhältnisses;  
Schichtarbeit und frühere Erwerbstätigkeit.

Im variablen Teil werden erfasst:

ab 2005 alle vier Jahre:

Bestehen und Höhe einer Lebensversicherung;  
Art der geleisteten Schichtarbeit; Art der betrieblichen Altersvorsorge;  
vermögenswirksame Leistungen und angelegter Gesamtbetrag;  
Dauer und Art einer Krankheit oder Unfallverletzung; amtlich festgestellte Behinderteneigenschaft;  
Rauchgewohnheiten und weitere Gesundheitsrisiken;

ab 2006 alle vier Jahre:

Art und Größe des Gebäudes mit Wohnraum; Eigentumsverhältnisse der Wohnung;  
Ausstattung der Wohnung mit Heiz- und Warmwasserbereitungsanlagen nach einzelnen Energieträgersystemen;

ab 2007 alle vier Jahre:

Angaben zur gesetzlichen bzw. privaten Krankenversicherung;  
überwiegend ausgeübte Tätigkeit; Betriebs-, Werksabteilung; Stellung im Betrieb;

ab 2008 alle vier Jahre:

Angaben über Pendler.

## **Rechtsgrundlage**

Gesetz zur Durchführung einer Repräsentativstatistik über die Bevölkerung und den Arbeitsmarkt sowie die Wohnsituation der Haushalte (Mikrozensusgesetz 2005 - MZG 2005) vom 24. Juni 2004 (BGBl. I S. 1350), zuletzt geändert durch Artikel 2 des Gesetzes vom 8. Juli 2009 (BGBl. I S. 1781), in Verbindung mit dem Gesetz über die Statistik für Bundeszwecke (Bundesstatistikgesetz - BStatG) vom 22. Januar 1987 (BGBl. I S. 462 und 565), zuletzt geändert durch Artikel 3 des Gesetzes vom 7. September 2007 (BGBl. I S. 2246).

## **Methodische Hinweise**

Der Mikrozensus wird jährlich mit einem Auswahlatz von 1% der Bevölkerung durchgeführt.

Die Auswahl der Haushalte erfolgt mittels eines komplizierten mathematisch-statistischen Zufallsverfahrens, wobei jährlich ein Viertel der Befragten ersetzt wird (Rotation). Insgesamt sind in Thüringen auf diese Weise rund 10 000 Haushalte, über das gesamte Territorium verteilt, in die Auswahl gelangt. Die Befragung wird von Interviewern, die vom Thüringer Landesamt für Statistik geschult wurden, durchgeführt.

Im Rahmen der Auswertung sind die mit der Stichprobenerhebung ermittelten Werte für Haushalte und Personen - da es sich um eine 1%-Auswahl handelt - im Prinzip mit dem Faktor 100 zu multiplizieren. Bei der Hochrechnung wird jedoch ein zweistufiges Verfahren angewendet, um Ausfälle, die auf Schwierigkeiten bei der Durchführung der Erhebung zurückzuführen sind, auszugleichen.

In der ersten Stufe erfolgt ein Ausgleich von zu verzeichnenden Erhebungsausfällen. Durch das verwandte "Kompensationsverfahren" können dabei bestimmte Eigenschaften der ausgefallenen Haushalte bzw. Personen, wie z.B. Personenzahl oder Geschlecht, Alter und Staatsangehörigkeit der Bezugsperson berücksichtigt werden.

In der zweiten Stufe erfolgt im Rahmen der "Anpassung" eine Abstimmung der Stichprobendaten an die Bevölkerungsfortschreibung. Die Anpassung betrifft 4 demographische Eckzahlen - nämlich jeweils die ausländische und die deutsche Bevölkerung gegliedert nach Männern und Frauen. Die Anpassung erfolgt in Thüringen auf der Ebene der Planungsregionen.

Stichprobenergebnisse weisen generell einen Zufallsfehler auf. Da dieser relative Standardfehler bei einer 1%-Stichprobe für hochgerechnete Besetzungszahlen unter 5 000, d.h. für weniger als 50 erfasste Personen bzw. Fälle, über 20% hinausgeht, werden die entsprechenden Tabellenfelder mit dem Zeichen "/" belegt.

Im vorliegenden Bericht werden die bevölkerungs- und erwerbsstatistischen Ergebnisse als Jahresdurchschnitt für das Land Thüringen dargestellt. Ab 2005 wird der Mikrozensus als kontinuierliche Erhebung durchgeführt. D.h., die Befragung der Haushalte erfolgte nicht mehr zu einer bestimmten Woche im Jahr sondern wöchentlich über das Jahr verteilt, wobei jeder Haushalt nur einmal jährlich befragt wird.

## **Begriffliche Erläuterung**

### **Abhängig Erwerbstätige**

Abhängig Erwerbstätige sind Beamte (in einem öffentlich-rechtlichen Dienstverhältnis), Angestellte (alle nichtbeamteten Gehaltsempfänger), Arbeiter (alle Lohnempfänger einschließlich Heimarbeiter) und Auszubildende (Personen in praktischer Berufsausbildung).

### **Auszubildende**

Auszubildende in anerkannten kaufmännischen und technischen Ausbildungsberufen sind Personen, die in praktischer Berufsausbildung stehen und deren Ausbildung normalerweise in einen Angestelltenberuf einmündet. Auszubildende in anerkannten gewerblichen Ausbildungsberufen sind Personen, deren Ausbildung normalerweise in einen Arbeiterberuf einmündet. Den Auszubildenden in anerkannten kaufmännischen und technischen sowie gewerblichen Ausbildungsberufen werden auch Anlernlinge, Praktikanten und Volontäre mit entsprechender Tätigkeit zugeordnet. Sie sind, sofern nicht gesondert nachgewiesen, in den Zahlen der Angestellten bzw. Arbeiter enthalten.

### **Beteiligung am Erwerbsleben**

Danach sind Erwerbstätige, Erwerbslose und Nichterwerbspersonen zu unterscheiden (sog. "Erwerbskonzept").

### **Erwerbstätige**

Als Erwerbstätige werden alle Personen gezählt, die irgendeinem Erwerb, sei es auch nur kleinsten Umfangs (beispielsweise einige Wochenstunden) nachgehen, gleichgültig, ob sie hieraus ihren überwiegenden Lebensunterhalt bestreiten oder nicht.

### **Erwerbslose**

Erwerbslose sind Personen ohne Arbeitsverhältnis, die sich um eine Arbeitsstelle bemühen, unabhängig davon, ob sie bei der Agentur für Arbeit als Arbeitslose gemeldet sind. Insofern ist der Begriff der Erwerbslosen umfassender als der Begriff der Arbeitslosen. Andererseits zählen Arbeitslose, die vorübergehend geringfügige Tätigkeiten ausüben, nach dem Erwerbskonzept nicht zu den Erwerbslosen, sondern zu den Erwerbstätigen.

### **Nichterwerbspersonen**

Nichterwerbspersonen sind alle nicht im Erwerbsleben stehenden Personen (z.B. Schulkinder, Nurhausfrauen und Rentner).

### **Erwerbspersonen**

Die Erwerbspersonen setzen sich zusammen aus den Erwerbstätigen und den Erwerbslosen.

### **Erwerbsquoten**

Erwerbsquoten zeigen den Anteil der Erwerbspersonen an der Bevölkerung insgesamt je Geschlecht und Altersgruppe.

### **Erwerbstätigenquoten**

Erwerbstätigenquoten drücken den Anteil der Erwerbstätigen an der Bevölkerung insgesamt je Geschlecht und Altersgruppe aus.

### **Erwerbslosenquoten**

Erwerbslosenquoten spiegeln den Anteil der Erwerbslosen an der Bevölkerung insgesamt je Geschlecht und Altersgruppe wider.

### **Bevölkerung**

Als Bevölkerung wird die Anzahl der Personen bezeichnet, die an einem bestimmten Ort bzw. in einer bestimmten territorialen Einheit (Gemeinde, Kreis usw.) ihren ständigen Wohnsitz (Hauptwohnung) hat. Darin eingeschlossen sind auch außerhalb Thüringens dienende Soldaten im Grundwehrdienst bzw. Zivildienstleistende sowie als wohnhaft gemeldete Ausländer. Nicht einbezogen sind Angehörige ausländischer diplomatischer Vertretungen oder Stationierungstreitkräfte und deren Familienangehörige.

### **Stellung im Beruf**

Unter der „Stellung im Beruf“ wird die Zugehörigkeit zu einer der folgenden Kategorien verstanden.

#### **- Selbstständige**

Zu den Selbstständigen gehören tätige Eigentümer, Miteigentümer oder Pächter eines Umternehmens, selbstständige Handelsvertreter, freiberuflich Tätige, usw., nicht jedoch Personen, die in einem arbeitsrechtlichen Verhältnis stehen und lediglich innerhalb ihres Arbeitsbereiches selbstständig disponieren können (z.B. selbstständige Filialleiterin).

Zu den Selbstständigen zählen auch Hausgewerbetreibende und Zwischenmeister, die mit fremden Hilfskräften in eigener Arbeitsstätte im Auftrag von Gewerbetreibenden Arbeit an Heimarbeiter weiter geben oder Waren herstellen und bearbeiten.

#### **- Mithelfende Familienangehörige**

Dies sind Familienangehörige, die ohne Empfang von Lohn und Gehalt in einem landwirtschaftlichen oder gewerblichen Betrieb mitarbeiten, der von einem Familienmitglied als Selbstständigem geleitet wird, und die keine Sozialversicherungsbeiträge entrichten.

#### **- Beamte**

Als Beamte zählen alle Personen, die in einem öffentlich-rechtlichen Dienstverhältnis des Bundes, der Länder, der Gemeinden oder sonstiger Körperschaften des öffentlichen Rechts stehen, einschließlich der Beamtenanwärter und der Beamten im Vorbereitungsdienst. Nicht als Beamte gezählt werden Beamte im Ruhestand und Personen, die die Berufsbezeichnungen wie "Versicherungsbeamter" oder „Bankbeamter“ führen, ohne in einem öffentlich-rechtlichen Dienstverhältnis zu stehen. Den Beamten werden auch Richter und Soldaten zugeordnet.

#### **- Angestellte**

Angestellte sind alle nichtbeamteten Gehaltsempfänger. Für die Zuordnung ist grundsätzlich die Stellung im Betrieb und nicht die Art des Versicherungsverhältnisses bzw. die Mitgliedschaft in einer Rentenversicherung für Angestellte entscheidend. Leitende Angestellte sind ebenfalls Angestellte, sofern sie nicht Miteigentümer sind.

#### **- Arbeiter**

Als Arbeiter gelten alle Lohnempfänger. Es ist unerheblich, ob es sich um Facharbeiter, angelernte Arbeiter oder Hilfsarbeiter handelt. Zu den Arbeitern rechnen auch Heimarbeiter und Hausgehilfinnen.

### **Geringfügige Beschäftigung**

Geringfügige Beschäftigung (bzw. Mini-Job) trifft dann zu, wenn der Verdienst nicht mehr als 400,- EUR im Jahresdurchschnitt pro Monat beträgt. In den Vorjahren gelten die jeweiligen gesetzlichen Bestimmungen.

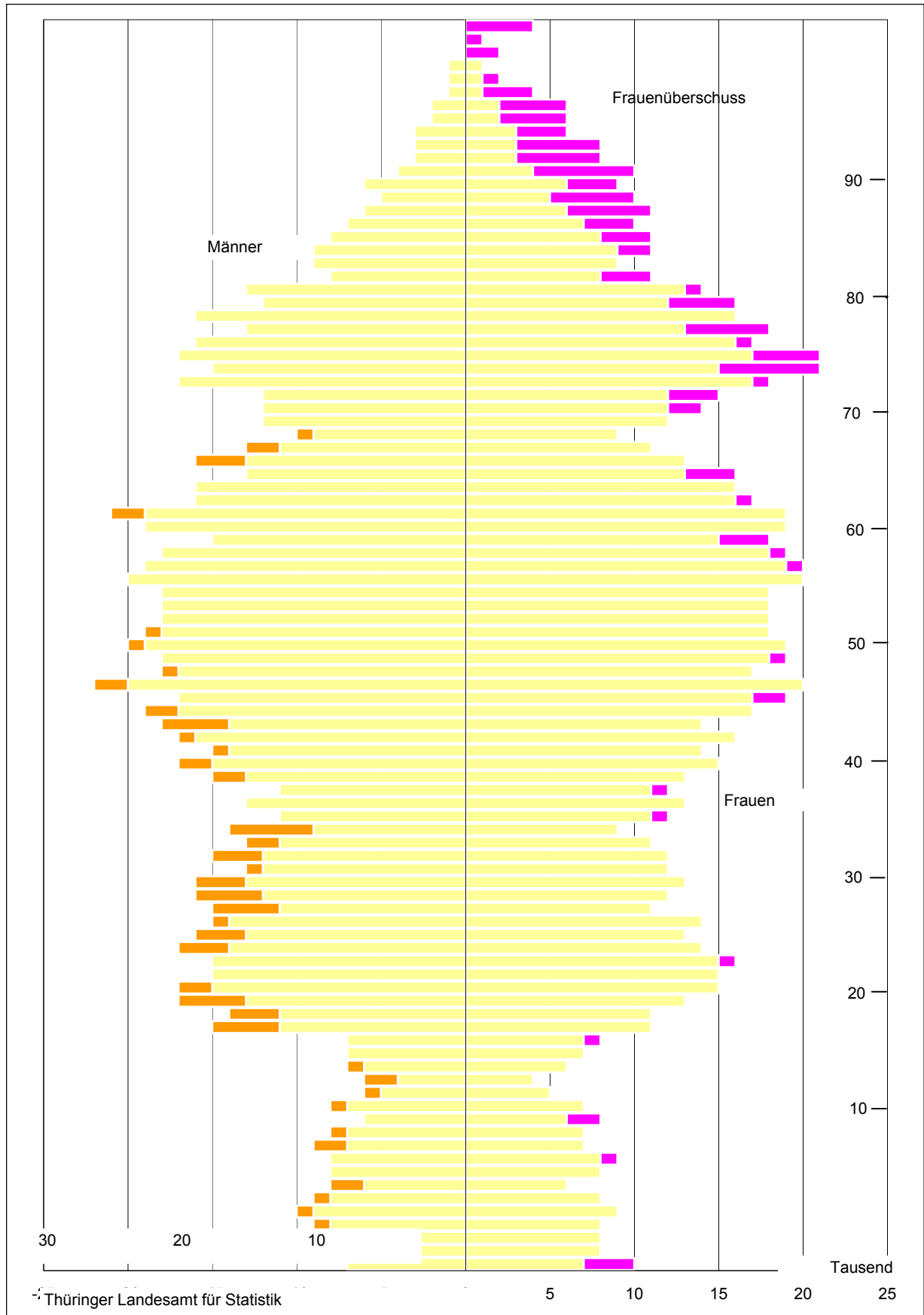
### **Nettoeinkommen**

Das Nettoeinkommen ergibt sich aus dem Bruttoeinkommen abzüglich Steuern, Sozialversicherung und ähnlicher Beiträge. Bei unregelmäßigem Einkommen ist der Nettodurchschnitt im Jahr anzugeben. Bei Selbstständigen in der Landwirtschaft wird das Nettoeinkommen nicht befragt. Zum Nettoeinkommen zählen neben dem Einkommen aus Erwerbstätigkeit auch Arbeitslosengeld I und II, Rente, Pension, Kindergeld, Wohngeld, Unterhalt durch Angehörige, eigenes Vermögen, Zinsen, eingenommene Mieten und Pachten, Sozialhilfe sowie weitere Unterstützungen. Die Ermittlung der Höhe erfolgt durch eine Selbsteinstufung der Befragten in die vorgegebenen Einkommensgruppen.

### **Überwiegender Lebensunterhalt**

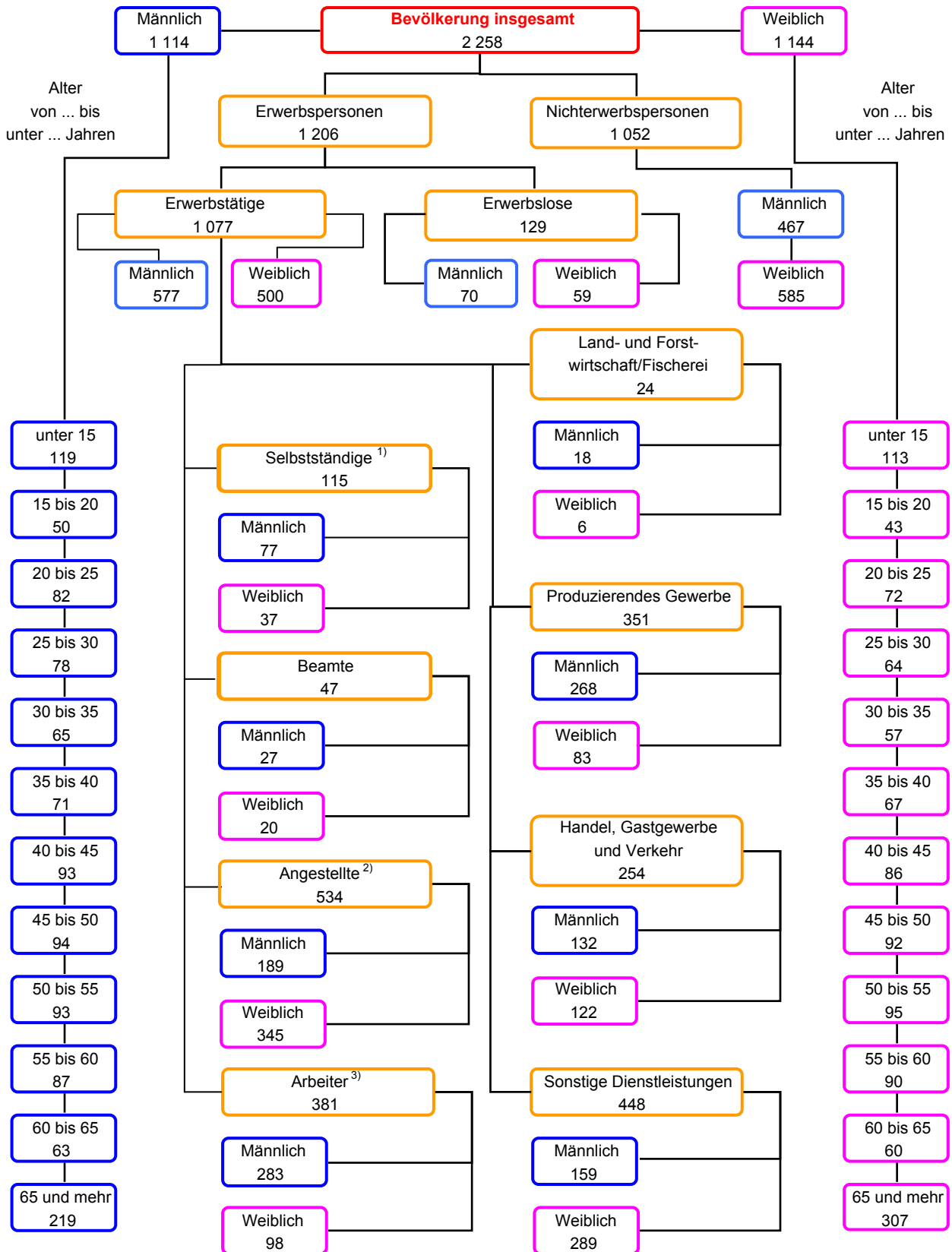
Der überwiegende Lebensunterhalt kennzeichnet die Unterhaltsquelle, von welcher hauptsächlich die Mittel für den Lebensunterhalt bezogen werden. Bei mehreren Unterhaltsquellen wird nur die wesentlichste berücksichtigt.





### Gliederung der Bevölkerung im Jahresdurchschnitt 2009

- 1 000 -

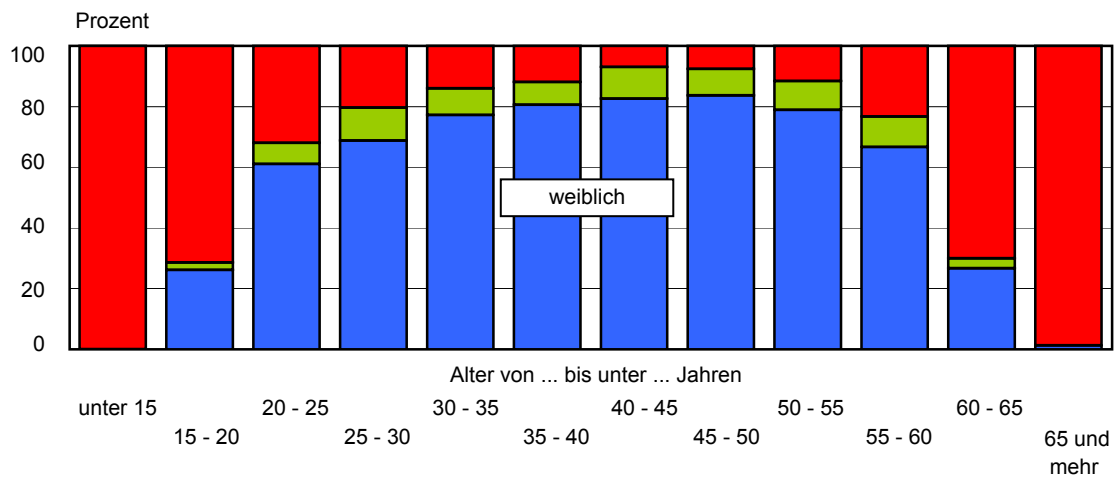
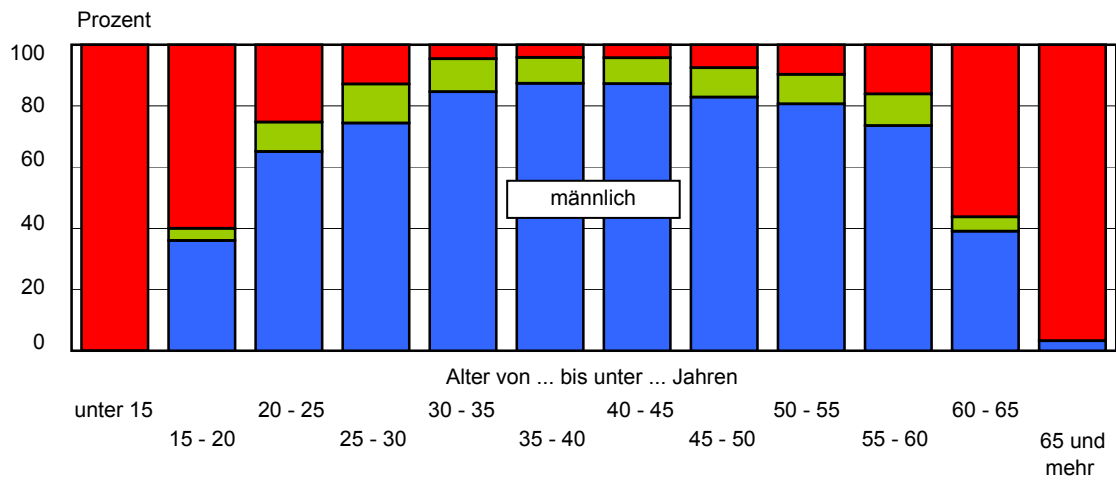
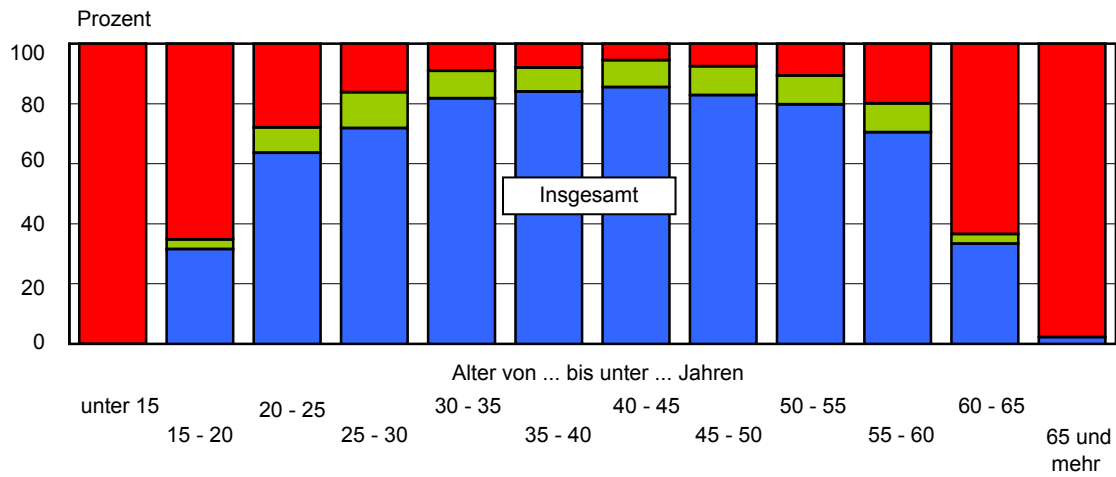


1) einschließlich mithelfende Familienangehörige

2) einschließlich Auszubildende in anerkannten kaufmännischen und technischen Ausbildungsberufen

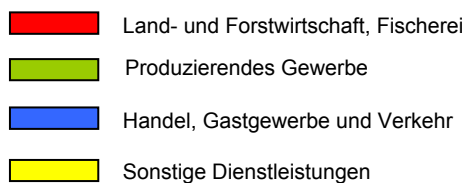
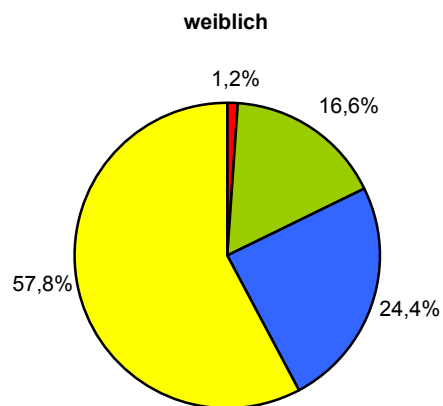
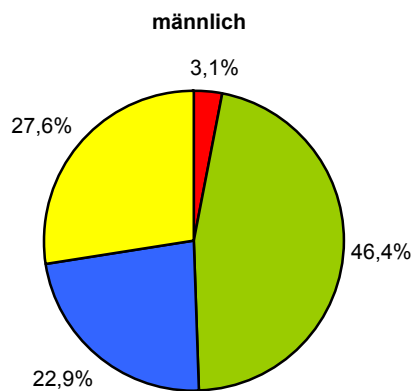
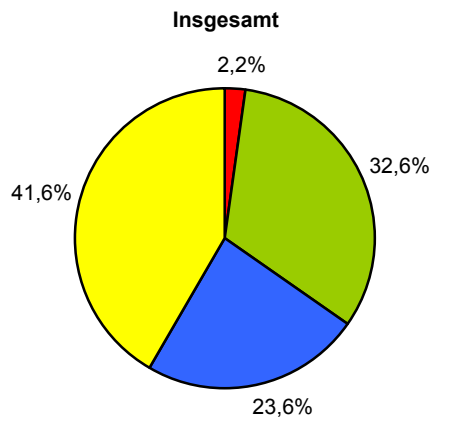
3) einschließlich Auszubildende in anerkannten gewerblichen Ausbildungsberufen

### Bevölkerung im Jahresdurchschnitt 2009 nach Altersgruppen, Beteiligung am Erwerbsleben und Geschlecht



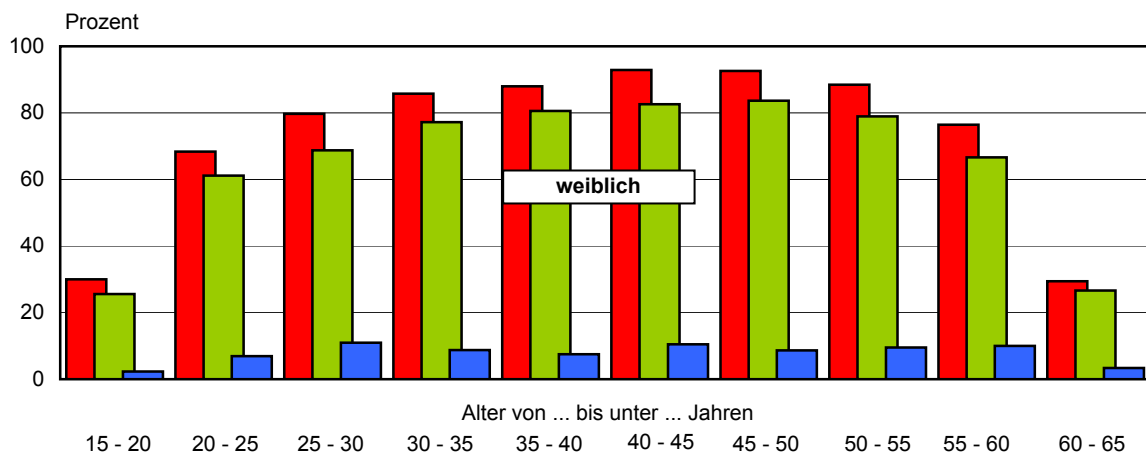
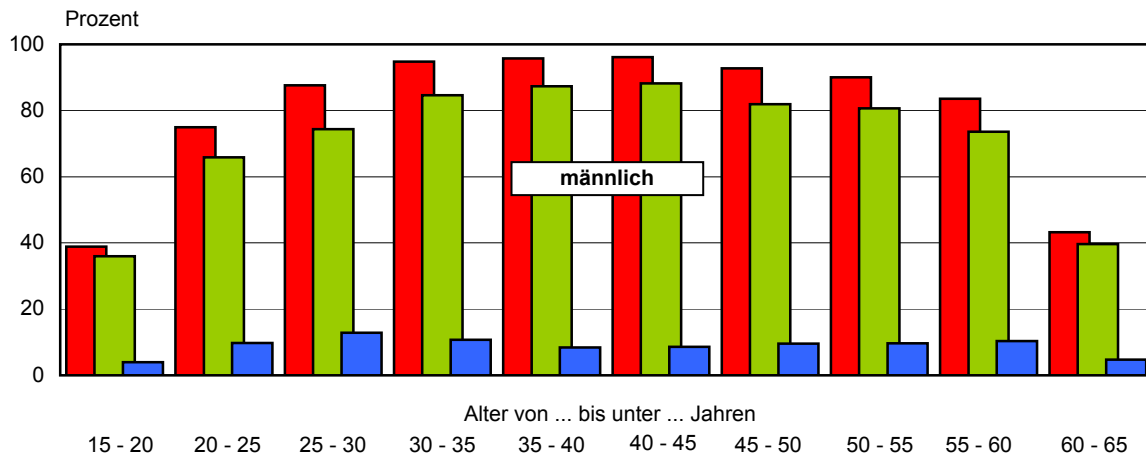
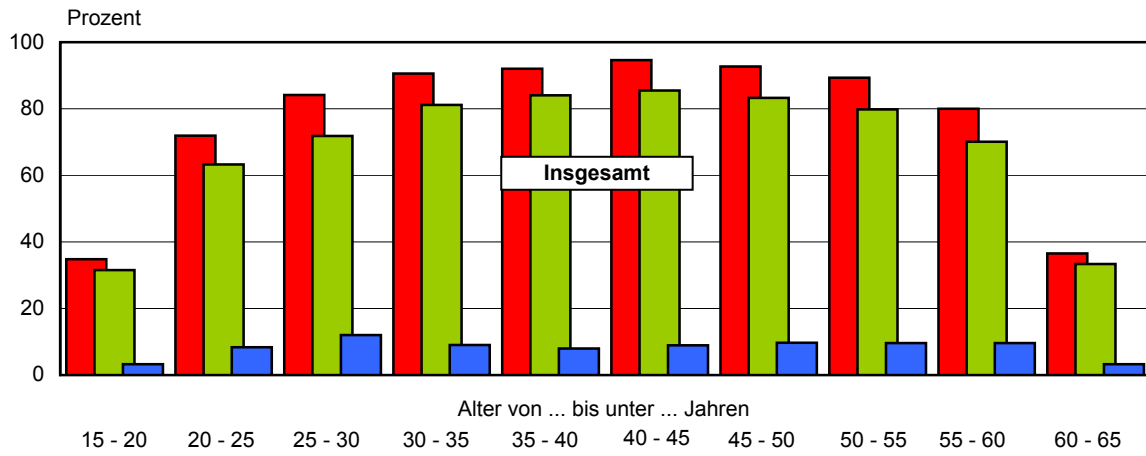
■ Erwerbstätige    
 ■ Erwerbslose    
 ■ Nichterwerbspersonen

### Erwerbstätige im Jahresdurchschnitt 2009 nach Wirtschaftszweigen <sup>\*)</sup> und Geschlecht



\*) Klassifikation der Wirtschaftszweige, Ausgabe 2008 (WZ 2008)

### Altersspezifische Erwerbs-, Erwerbstätigen- und Erwerbslosenquoten im Jahresdurchschnitt 2009



■ Erwerbsquoten    
 ■ Erwerbstätigenquoten    
 ■ Erwerbslosenquoten

**1. Bevölkerung im Jahresdurchschnitt**  
**1.1 Bevölkerung 2009 nach Familienstand, Altersgruppen und Geschlecht**

Alter von ... bis unter ... Jahren	Insgesamt	Davon		
		ledig	verheiratet	verwitwet/ geschieden
1 000				

**Insgesamt**

unter 15	232	232	-	-
15 - 20	92	92	/	/
20 - 25	155	148	6	/
25 - 30	142	117	24	/
30 - 35	122	71	46	5
35 - 40	138	54	72	12
40 - 45	179	47	109	23
45 - 50	185	28	124	33
50 - 55	188	13	142	33
55 - 60	177	11	136	30
60 - 65	123	5	96	22
65 und mehr	526	21	318	187
<b>Insgesamt</b>	<b>2 258</b>	<b>839</b>	<b>1 073</b>	<b>346</b>

**männlich**

unter 15	119	119	-	-
15 - 20	50	50	/	/
20 - 25	82	80	/	/
25 - 30	78	69	8	/
30 - 35	65	43	20	/
35 - 40	71	35	31	5
40 - 45	93	30	52	11
45 - 50	94	19	59	16
50 - 55	93	8	69	16
55 - 60	87	6	68	13
60 - 65	63	/	52	8
65 und mehr	219	7	173	39
<b>Zusammen</b>	<b>1 114</b>	<b>470</b>	<b>535</b>	<b>109</b>

**weiblich**

unter 15	113	113	-	-
15 - 20	43	42	/	/
20 - 25	72	68	/	/
25 - 30	64	47	16	/
30 - 35	57	28	25	/
35 - 40	67	19	41	6
40 - 45	86	17	57	13
45 - 50	92	9	65	17
50 - 55	95	5	73	17
55 - 60	90	5	68	17
60 - 65	60	/	44	14
65 und mehr	307	14	145	148
<b>Zusammen</b>	<b>1 144</b>	<b>369</b>	<b>538</b>	<b>237</b>

1.2 Bevölkerung 2009 nach Beteiligung am Erwerbsleben, Altersgruppen und Geschlecht

Alter von ... bis unter ... Jahren	Insgesamt	Davon		
		Erwerbspersonen		Nichterwerbs- personen
		Erwerbstätige	Erwerbslose	
1 000				

**Insgesamt**

unter 15	232	-	-	232
15 - 20	92	29	/	60
20 - 25	155	98	13	43
25 - 30	142	102	17	23
30 - 35	122	99	11	11
35 - 40	138	116	11	11
40 - 45	179	153	16	10
45 - 50	185	154	18	14
50 - 55	188	150	18	20
55 - 60	177	124	17	35
60 - 65	123	41	/	78
65 und mehr	526	12	/	514
<b>Insgesamt</b>	<b>2 258</b>	<b>1 077</b>	<b>129</b>	<b>1 052</b>

**männlich**

unter 15	119	-	-	119
15 - 20	50	18	/	30
20 - 25	82	54	8	21
25 - 30	78	58	10	10
30 - 35	65	55	7	/
35 - 40	71	62	6	/
40 - 45	93	82	8	/
45 - 50	94	77	9	7
50 - 55	93	75	9	9
55 - 60	87	64	9	14
60 - 65	63	25	/	36
65 und mehr	219	7	/	211
<b>Zusammen</b>	<b>1 114</b>	<b>577</b>	<b>70</b>	<b>467</b>

**weiblich**

unter 15	113	-	-	113
15 - 20	43	11	/	30
20 - 25	72	44	5	23
25 - 30	64	44	7	13
30 - 35	57	44	5	8
35 - 40	67	54	5	8
40 - 45	86	71	9	6
45 - 50	92	77	8	7
50 - 55	95	75	9	11
55 - 60	90	60	9	21
60 - 65	60	16	/	42
65 und mehr	307	/	/	303
<b>Zusammen</b>	<b>1 144</b>	<b>500</b>	<b>59</b>	<b>585</b>

1.3 Bevölkerung 2009 nach überwiegendem Lebensunterhalt, Beteiligung am Erwerbsleben und Geschlecht

Beteiligung am Erwerbsleben	Insgesamt	Davon mit überwiegendem Lebensunterhalt durch				
		Erwerbstätigkeit	Arbeitslosen-geld I <sup>1)</sup>	Rente, Pension	Unterhalt von Angehörigen	sonstiges <sup>2)</sup>
1 000						

**Insgesamt**

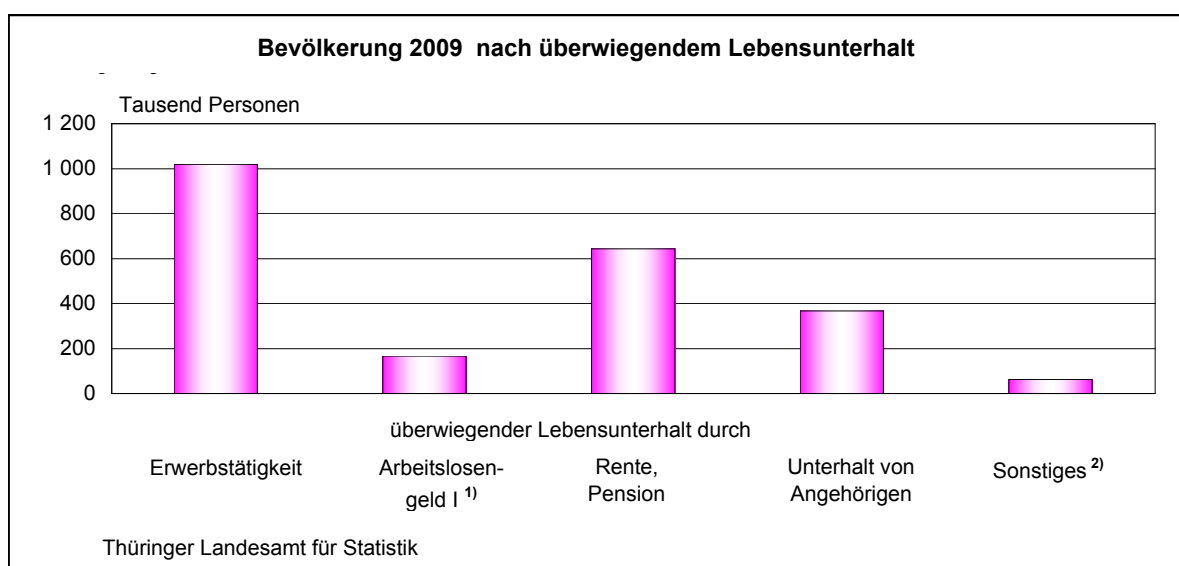
Erwerbspersonen	1 206	1 017	125	21	29	14
davon						
Erwerbstätige	1 077	1 017	24	18	7	10
Erwerbslose	129	/	100	/	22	/
Nichterwerbspersonen	1 052	/	41	623	338	49
<b>Insgesamt</b>	<b>2 258</b>	<b>1 019</b>	<b>166</b>	<b>643</b>	<b>367</b>	<b>63</b>

**männlich**

Erwerbspersonen	647	551	70	11	9	6
davon						
Erwerbstätige	577	551	11	10	/	/
Erwerbslose	70	/	59	/	7	/
Nichterwerbspersonen	467	/	19	262	167	19
<b>Zusammen</b>	<b>1 114</b>	<b>552</b>	<b>89</b>	<b>273</b>	<b>176</b>	<b>24</b>

**weiblich**

Erwerbspersonen	559	466	55	10	20	9
davon						
Erwerbstätige	500	466	13	8	5	8
Erwerbslose	59	/	41	/	15	/
Nichterwerbspersonen	585	/	22	361	171	30
<b>Zusammen</b>	<b>1 144</b>	<b>467</b>	<b>76</b>	<b>371</b>	<b>191</b>	<b>39</b>



1) einschließlich Leistungen nach Hartz IV

2) eigenes Vermögen, Ersparnisse, Zinsen, Vermietung, Verpachtung, Altenteil, laufende Hilfe zum Lebensunterhalt, Grundsicherung im Alter und bei Erwerbsminderung u.a. Hilfen in besonderen Lebenslagen (z.B. Eingliederungshilfe, Hilfe zur Pflege), sonstige Unterstützung (z.B. BAföG, Vorruhestandsgeld, Stipendium, Pflegeversicherung, Asylbewerberleistungen), Eltern- und Erziehungsgeld



1.4 Bevölkerung 2009 nach monatlichem Nettoeinkommen, Beteiligung am Erwerbsleben und Geschlecht

Beteiligung am Erwerbsleben	Ins-gesamt	Davon mit einem monatlichen Nettoeinkommen von ... bis unter ... EUR								
		unter 300	300 bis 500	500 bis 700	700 bis 900	900 bis 1 100	1 100 bis 1 500	1 500 bis 2 000	2 000 und mehr	sonstige 1)
1 000										

**Insgesamt**

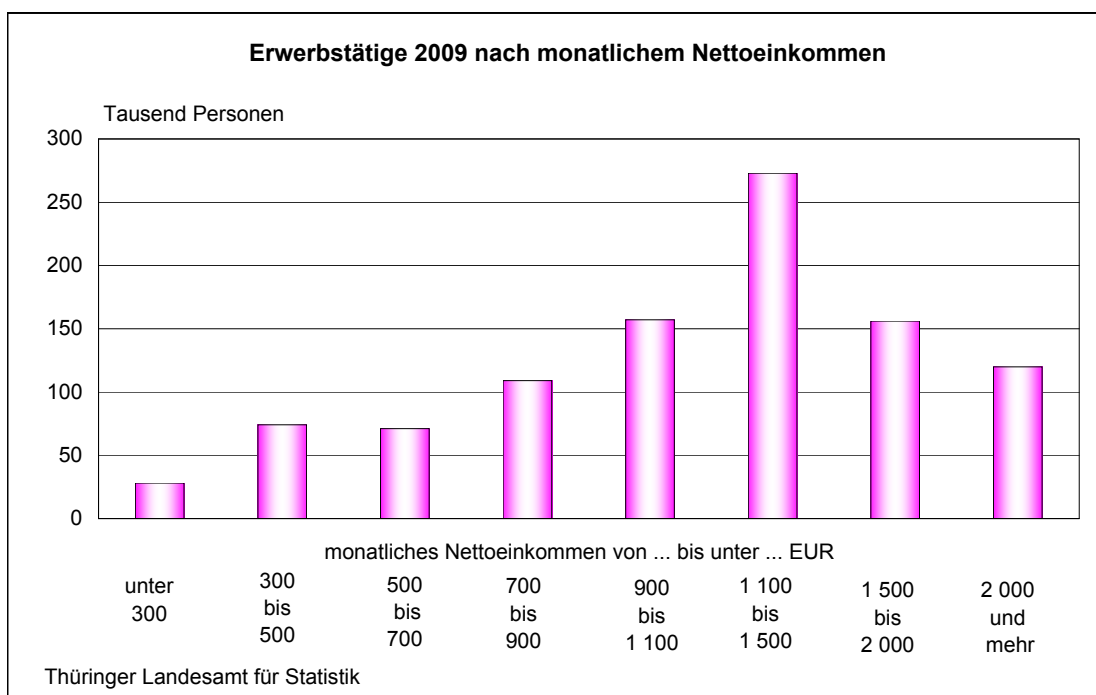
Erwerbspersonen	1 206	39	112	100	122	165	278	157	120	114
davon										
Erwerbstätige	1 077	28	74	71	109	157	273	156	120	90
Erwerbslose	129	11	38	29	13	8	5	/	/	24
Nichterwerbspersonen	1 052	48	64	131	137	132	135	27	8	368
<b>Insgesamt</b>	<b>2 258</b>	<b>87</b>	<b>176</b>	<b>230</b>	<b>259</b>	<b>296</b>	<b>414</b>	<b>184</b>	<b>128</b>	<b>484</b>

**männlich**

Erwerbspersonen	647	19	54	41	48	88	158	95	85	61
davon										
Erwerbstätige	577	13	32	23	41	83	156	94	85	51
Erwerbslose	70	6	22	18	7	5	/	/	/	10
Nichterwerbspersonen	467	18	21	32	63	71	65	16	/	176
<b>Zusammen</b>	<b>1 114</b>	<b>37</b>	<b>74</b>	<b>73</b>	<b>111</b>	<b>159</b>	<b>224</b>	<b>111</b>	<b>89</b>	<b>236</b>

**weiblich**

Erwerbspersonen	559	21	59	59	74	76	120	61	36	54
davon										
Erwerbstätige	500	15	42	48	68	74	117	61	36	40
Erwerbslose	59	6	17	11	6	/	/	/	/	14
Nichterwerbspersonen	585	30	43	99	74	61	70	11	/	193
<b>Zusammen</b>	<b>1 144</b>	<b>50</b>	<b>102</b>	<b>158</b>	<b>148</b>	<b>137</b>	<b>190</b>	<b>73</b>	<b>39</b>	<b>248</b>



1) Selbstständige in der Landwirtschaft, ohne Angabe und ohne Einkommen

**1.5 Bevölkerung 2009 im Alter von 15 Jahren und älter nach Alter, Beteiligung am Erwerbsleben, allgemeinem Schulabschluss und Geschlecht**

Abschluss an einer allgemeinbildenden Schule	Bevölkerung			Darunter					
	zu- sammen	dar. im Alter von ... bis unter .. Jahren		zu- sammen	Erwerbstätige		Erwerbslose		
		15 - 25	25 - 65		dar. im Alter von ... bis unter .. Jahren		zu- sammen	dar. im Alter von ... bis unter .. Jahren	
					15 - 25	25 - 65		15 - 25	25 - 65
1 000									
<b>Insgesamt</b>									
<b>Insgesamt</b>	<b>2 026</b>	<b>247</b>	<b>1 254</b>	<b>1 077</b>	<b>127</b>	<b>939</b>	<b>129</b>	<b>16</b>	<b>112</b>
Noch in schulischer Ausbildung	42	41	/	/	/	/	/	/	/
Mit allgemeinem Schulabschluss	1 950	199	1 239	1 070	126	933	125	14	109
Haupt-(Volks-) schulabschluss	538	33	111	85	21	59	26	/	22
Abschluss der Polytechnischen Oberschule der DDR	737	-	700	530	-	529	62	-	63
Realschulabschluss (mittl. Reife) oder gleichwertiger Abschluss	274	98	152	191	71	118	24	8	15
Fachhochschulreife	67	6	48	42	/	37	/	/	/
allgemeine oder fachgebundene Hochschulreife (Abitur)	333	62	227	222	30	190	10	/	8
ohne Angabe zur Art des Schulabschlusses	/	/	/	/	/	/	/	/	/
Ohne allgemeinen Schulabschluss <sup>1)</sup>	34	6	14	7	/	5	/	/	/
<b>männlich</b>									
<b>Zusammen</b>	<b>995</b>	<b>132</b>	<b>644</b>	<b>577</b>	<b>72</b>	<b>498</b>	<b>70</b>	<b>10</b>	<b>61</b>
Noch in schulischer Ausbildung	21	21	/	/	/	/	/	/	/
Mit allgemeinem Schulabschluss	957	106	632	571	69	493	68	8	56
Haupt-(Volks-) schulabschluss	241	24	68	60	16	39	17	/	14
Abschluss der Polytechnischen Oberschule der DDR	363	-	344	268	-	267	31	-	31
Realschulabschluss (mittl. Reife) oder gleichwertiger Abschluss	142	52	81	109	41	67	13	/	8
Fachhochschulreife	40	/	25	23	/	22	/	/	/
allgemeine oder fachgebundene Hochschulreife (Abitur)	170	28	114	111	11	98	5	/	/
ohne Angabe zur Art des Schulabschlusses	/	/	/	/	/	/	/	/	/
Ohne allgemeinen Schulabschluss <sup>1)</sup>	17	/	8	/	/	/	/	/	/
<b>weiblich</b>									
<b>Zusammen</b>	<b>1 031</b>	<b>115</b>	<b>611</b>	<b>500</b>	<b>55</b>	<b>441</b>	<b>59</b>	<b>6</b>	<b>54</b>
Noch in schulischer Ausbildung	21	20	/	/	/	/	/	/	/
Mit allgemeinem Schulabschluss	994	93	604	498	55	439	57	6	48
Haupt-(Volks-) schulabschluss	297	10	43	25	5	19	9	/	8
Abschluss der Polytechnischen Oberschule der DDR	374	-	356	261	-	260	31	-	30
Realschulabschluss (mittl. Reife) oder gleichwertiger Abschluss	132	46	72	83	30	52	11	/	6
Fachhochschulreife	28	/	20	18	/	15	/	/	/
allgemeine oder fachgebundene Hochschulreife (Abitur)	163	34	113	111	18	93	5	/	/
ohne Angabe zur Art des Schulabschlusses	/	/	/	/	/	/	/	/	/
Ohne allgemeinen Schulabschluss <sup>1)</sup>	17	/	5	/	/	/	/	/	/

1) einschließlich ohne Angabe zum allgemeinen Schulabschluss und Personen mit Schulabschluss nach höchstens 7 Jahren Schulbesuch

**1.6 Bevölkerung 2009 im Alter von 15 Jahren und älter nach Beteiligung am Erwerbsleben, Alter, beruflichem Abschluss bzw. Hochschulabschluss und Geschlecht**

Berufsbildender Abschluss bzw. Hochschulabschluss	Bevölkerung			Darunter					
	zu- sammen	dar. im Alter von ... bis unter ... Jahren		zu- sammen	dar. im Alter von ... bis unter ... Jahren		zu- sammen	Erwerbslose	
		15 - 25	25 - 65		15 - 25	25 - 65		dar. im Alter von ... bis unter ... Jahren	
					15 - 25	25 - 65		15 - 25	25 - 65
1 000									
<b>Insgesamt</b>									
<b>Insgesamt</b>	<b>2 026</b>	<b>247</b>	<b>1 254</b>	<b>1 077</b>	<b>127</b>	<b>939</b>	<b>129</b>	<b>16</b>	<b>112</b>
Mit beruflichem Abschluss bzw.									
Hochschulabschluss	1 688	89	1 174	980	67	899	110	8	97
Anlernausbildung <sup>1)</sup>	14	/	/	/	/	/	/	/	/
Lehrausbildung <sup>2)</sup>	1 167	75	804	652	58	590	95	8	86
Berufsqualifizierender Abschluss an Berufsfach-/Kollegschen <sup>3)</sup>	19	/	15	12	/	10	/	/	/
Meister-/Technikerausbildung, Fachschulabschluss <sup>4)</sup>	127	5	86	78	/	71	/	/	/
Abschluss der Fachschule der DDR	142	-	93	77	-	75	/	-	/
Verwaltungsfachhochschulabschluss	5	/	6	5	/	6	/	/	/
Fachhochschulabschluss <sup>5)</sup>	88	/	68	60	/	57	/	/	/
Universitätsabschluss <sup>6)</sup>	112	/	89	83	/	80	/	/	/
Promotion	13	/	9	9	/	8	/	/	/
ohne Angabe zur Art des beruflichen Abschlusses bzw. Hochschulabschlusses	/	/	/	/	/	/	/	/	/
Ohne beruflichen Abschluss bzw. Hochschulabschluss <sup>7)</sup>	337	157	78	97	59	37	18	6	12
<b>männlich</b>									
<b>Zusammen</b>	<b>995</b>	<b>132</b>	<b>644</b>	<b>577</b>	<b>72</b>	<b>498</b>	<b>70</b>	<b>10</b>	<b>61</b>
Mit beruflichem Abschluss bzw.									
Hochschulabschluss	854	50	601	522	38	470	59	5	49
Anlernausbildung <sup>1)</sup>	5	/	/	/	/	/	/	/	/
Lehrausbildung <sup>2)</sup>	594	44	431	365	34	327	52	5	46
Berufsqualifizierender Abschluss an Berufsfach-/Kollegschen <sup>3)</sup>	5	/	/	/	/	/	/	/	/
Meister-/Technikerausbildung, Fachschulabschluss <sup>4)</sup>	76	/	51	46	/	44	/	/	/
Abschluss der Fachschule der DDR	46	-	23	19	-	17	/	-	/
Verwaltungsfachhochschulabschluss	/	/	/	/	/	/	/	/	/
Fachhochschulabschluss <sup>5)</sup>	55	/	41	36	/	34	/	/	/
Universitätsabschluss <sup>6)</sup>	61	/	44	42	/	40	/	/	/
Promotion	9	/	6	6	/	5	/	/	/
ohne Angabe zur Art des beruflichen Abschlusses bzw. Hochschulabschlusses	/	/	/	/	/	/	/	/	/
Ohne beruflichen Abschluss bzw. Hochschulabschluss <sup>7)</sup>	140	83	43	55	34	21	10	/	6

1) einschließlich berufliches Praktikum und Berufsvorbereitungsjahr

2) einschließlich Vorbereitungsdienst für den mittleren Dienst in der öffentlichen Verwaltung

3) einschließlich Abschluss einer 1-jährigen Schule des Gesundheitswesens

4) einschließlich Abschluss einer 2- oder 3-jährigen Schule des Gesundheitswesens, Abschluss einer Fachakademie oder einer Berufsakademie

5) auch Ingenieurschulabschluss

6) Wissenschaftliche Hochschule, auch Kunsthochschule

7) einschließlich ohne Angabe zum beruflichen Abschluss bzw. Hochschulabschluss

Noch: 1.6 Bevölkerung 2009 im Alter von 15 Jahren und älter nach Beteiligung am Erwerbsleben, Alter, beruflichem Abschluss bzw. Hochschulabschluss und Geschlecht

Berufsbildender Abschluss bzw. Hochschulabschluss	Bevölkerung				Darunter				
	zu- sammen	dar. im Alter von ... bis unter ... Jahren		zu- sammen	dar. im Alter von ... bis unter ... Jahren		zu- sammen	Erwerbslose	
								dar. im Alter von ... bis unter ... Jahren	
		15 - 25	25 - 65		15 - 25	25 - 65		15 - 25	25 - 65
1 000									

**weiblich**

<b>Zusammen</b>	<b>1 031</b>	<b>115</b>	<b>611</b>	<b>500</b>	<b>55</b>	<b>441</b>	<b>59</b>	<b>6</b>	<b>54</b>
Mit beruflichem Abschluss bzw.									
Hochschulabschluss	834	40	571	460	30	421	51	/	43
Anlernausbildung <sup>1)</sup>	9	/	/	/	/	/	/	/	/
Lehrausbildung <sup>2)</sup>	573	32	377	288	24	261	43	/	40
Berufsqualifizierender Abschluss an Berufsfach-/Kollegschen <sup>3)</sup>	14	/	9	8	/	8	/	/	/
Meister-/Technikerausbildung, Fachschulabschluss <sup>4)</sup>	50	/	37	33	/	27	/	/	/
Abschluss der Fachschule der DDR	95	-	69	58	-	59	/	-	/
Verwaltungsfachhochschulabschluss	/	/	/	/	/	/	/	/	/
Fachhochschulabschluss <sup>5)</sup>	33	/	28	24	/	22	/	/	/
Universitätsabschluss <sup>6)</sup>	52	/	45	41	/	40	/	/	/
Promotion	/	/	/	/	/	/	/	/	/
ohne Angabe zur Art des beruflichen Abschlusses bzw. Hochschulabschlusses	/	/	/	/	/	/	/	/	/
Ohne beruflichen Abschluss bzw. Hochschulabschluss <sup>7)</sup>	196	74	37	41	25	17	8	/	6

1) einschließlich berufliches Praktikum und Berufsvorbereitungsjahr

2) einschließlich Vorbereitungsdienst für den mittleren Dienst in der öffentlichen Verwaltung

3) einschließlich Abschluss einer 1-jährigen Schule des Gesundheitswesens

4) einschließlich Abschluss einer 2- oder 3-jährigen Schule des Gesundheitswesens, Abschluss einer Fachakademie oder einer Berufsakademie

5) auch Ingenieurschulabschluss

6) Wissenschaftliche Hochschule, auch Kunsthochschule

7) einschließlich ohne Angabe zum beruflichen Abschluss bzw. Hochschulabschluss

**1.7 Bevölkerung 2009 im Alter von 15 Jahren und älter nach der Art des Versicherungsverhältnisses in der gesetzlichen Rentenversicherung, Beteiligung am Erwerbsleben und Geschlecht**

Alter von ... bis unter ... Jahren	Be- völkerung zusammen	Darunter									
		Ver- sicherte zusammen	davon nach der Art des Versicherungsverhältnisses in der gesetzlichen Rentenversicherung								
			freiwillig versichert in der Berichtswoche					pflichtversichert in der Berichtswoche			
			zusammen	davon			zusammen	davon			
Erwerbs- tätige	Erwerbs- lose	Nicht- erwerbs- personen		Erwerbs- tätige	Erwerbs- lose	Nicht- erwerbs- personen					

1 000

**Insgesamt**

15 - 20	92	38	/	/	/	/	37	27	/	8
20 - 25	155	118	/	/	/	/	116	89	11	17
25 - 30	142	121	/	/	/	/	120	91	15	13
30 - 35	122	106	/	/	/	/	102	84	10	8
35 - 40	138	118	/	/	/	/	114	97	9	8
40 - 45	179	156	/	/	/	/	152	131	16	6
45 - 50	185	160	6	5	/	/	154	130	17	8
50 - 55	188	159	7	6	/	/	153	126	17	10
55 - 60	177	146	6	5	/	/	140	105	16	20
60 - 65	123	45	/	/	/	/	43	30	/	10
65 und mehr	526	/	/	/	/	/	/	/	/	/
<b>Insgesamt</b>	<b>2 026</b>	<b>1 169</b>	<b>36</b>	<b>32</b>	<b>/</b>	<b>/</b>	<b>1 133</b>	<b>910</b>	<b>115</b>	<b>107</b>

**männlich**

15 - 20	50	21	/	/	/	/	21	17	/	/
20 - 25	82	62	/	/	/	/	61	47	7	7
25 - 30	78	66	/	/	/	/	65	51	10	/
30 - 35	65	55	/	/	/	/	54	46	6	/
35 - 40	71	60	/	/	/	/	58	51	5	/
40 - 45	93	79	/	/	/	/	76	67	8	/
45 - 50	94	79	/	/	/	/	76	64	9	/
50 - 55	93	78	/	/	/	/	74	60	9	5
55 - 60	87	73	/	/	/	/	69	52	8	9
60 - 65	63	29	/	/	/	/	28	18	/	7
65 und mehr	219	/	/	/	/	/	/	/	/	/
<b>Zusammen</b>	<b>995</b>	<b>603</b>	<b>21</b>	<b>20</b>	<b>/</b>	<b>/</b>	<b>582</b>	<b>473</b>	<b>64</b>	<b>46</b>

**weiblich**

15 - 20	43	16	/	/	/	/	16	10	/	5
20 - 25	72	56	/	/	/	/	55	42	/	9
25 - 30	64	55	/	/	/	/	55	40	6	9
30 - 35	57	50	/	/	/	/	48	38	/	6
35 - 40	67	58	/	/	/	/	56	46	/	6
40 - 45	86	77	/	/	/	/	75	64	8	/
45 - 50	92	80	/	/	/	/	77	66	7	/
50 - 55	95	82	/	/	/	/	79	66	8	5
55 - 60	90	74	/	/	/	/	72	53	8	11
60 - 65	60	16	/	/	/	/	16	12	/	/
65 und mehr	307	/	/	/	/	/	/	/	/	/
<b>Zusammen</b>	<b>1 031</b>	<b>565</b>	<b>15</b>	<b>12</b>	<b>/</b>	<b>/</b>	<b>551</b>	<b>437</b>	<b>51</b>	<b>62</b>

1.8 Bevölkerung 2009 nach monatlichem Nettoeinkommen, Altersgruppen und Geschlecht

Monatliches Nettoeinkommen von ... bis unter ... EUR	Insgesamt	Davon im Alter von ... bis unter ... Jahren						
		unter 20	20 - 25	25 - 35	35 - 45	45 - 55	55- 65	65 und mehr
1 000								
<b>Insgesamt</b>								
unter 300	87	32	17	9	7	9	6	5
300 - 500	176	18	32	25	20	31	31	19
500 - 700	230	5	21	28	23	34	45	74
700 - 900	259	/	17	27	29	40	43	101
900 - 1 100	296	/	19	38	42	47	40	111
1 100 - 1 500	414	/	18	64	75	74	57	125
1 500 - 2 000	183	/	5	29	51	50	24	25
2 000 und mehr	129	/	/	15	39	42	18	9
<b>Mit Angabe des Einkommens</b>								
<b>zusammen</b>	<b>1 774</b>	<b>58</b>	<b>129</b>	<b>237</b>	<b>286</b>	<b>329</b>	<b>265</b>	<b>469</b>
Ohne Angabe <sup>1)</sup>	484	267	26	26	31	45	34	57
<b>Insgesamt</b>	<b>2 258</b>	<b>324</b>	<b>155</b>	<b>264</b>	<b>317</b>	<b>373</b>	<b>300</b>	<b>526</b>
<b>männlich</b>								
unter 300	37	17	9	5	/	/	/	/
300 - 500	74	10	17	15	9	13	10	/
500 - 700	73	/	8	12	9	14	18	9
700 - 900	111	/	8	10	9	17	22	44
900 - 1 100	159	/	10	18	21	24	24	62
1 100 - 1 500	224	/	11	36	43	41	30	63
1 500 - 2 000	111	/	/	20	30	28	14	16
2 000 und mehr	90	/	/	12	27	29	14	5
<b>Mit Angabe des Einkommens</b>								
<b>zusammen</b>	<b>878</b>	<b>31</b>	<b>67</b>	<b>128</b>	<b>150</b>	<b>167</b>	<b>136</b>	<b>198</b>
Ohne Angabe <sup>1)</sup>	236	138	15	15	14	18	14	21
<b>Zusammen</b>	<b>1 114</b>	<b>169</b>	<b>82</b>	<b>143</b>	<b>164</b>	<b>187</b>	<b>150</b>	<b>219</b>
<b>weiblich</b>								
unter 300	50	16	7	/	6	8	5	5
300 - 500	102	7	15	11	11	18	20	17
500 - 700	158	/	13	16	14	20	27	66
700 - 900	148	/	9	17	20	24	21	57
900 - 1 100	137	/	9	19	21	23	16	50
1 100 - 1 500	190	/	7	28	32	34	24	62
1 500 - 2 000	72	/	/	11	21	21	9	9
2 000 und mehr	39	/	/	/	10	15	/	/
<b>Mit Angabe des Einkommens</b>								
<b>zusammen</b>	<b>897</b>	<b>26</b>	<b>62</b>	<b>109</b>	<b>136</b>	<b>162</b>	<b>130</b>	<b>271</b>
Ohne Angabe <sup>1)</sup>	248	129	10	11	17	24	20	36
<b>Zusammen</b>	<b>1 144</b>	<b>156</b>	<b>72</b>	<b>121</b>	<b>153</b>	<b>187</b>	<b>150</b>	<b>307</b>

1) einschließlich Selbstständige in der Landwirtschaft und ohne Einkommen

**2. Erwerbspersonen im Jahresdurchschnitt**  
**2.1 Bevölkerung im Alter von 15 Jahren und älter, Erwerbspersonen und Erwerbsquoten 2009**  
**nach Altersgruppen und Geschlecht**

Alter von ... bis unter ... Jahren	Bevölkerung zusammen	Erwerbspersonen	Erwerbsquoten <sup>1)</sup>
	1 000		%
<b>Insgesamt</b>			
15 - 20	92	32	34,8
20 - 25	155	111	71,9
25 - 30	142	119	84,1
30 - 35	122	110	90,6
35 - 40	138	127	92,0
40 - 45	179	169	94,6
45 - 50	185	172	92,7
50 - 55	188	168	89,3
55 - 60	177	141	80,0
60 - 65	123	45	36,5
65 und mehr	526	12	2,3
<b>15 - 65</b>	<b>1 500</b>	<b>1 194</b>	<b>79,6</b>
<b>Insgesamt</b>	<b>2 026</b>	<b>1 206</b>	<b>59,5</b>
<b>männlich</b>			
15 - 20	50	19	38,9
20 - 25	82	62	75,0
25 - 30	78	69	87,6
30 - 35	65	61	94,8
35 - 40	71	68	95,7
40 - 45	93	89	96,1
45 - 50	94	87	92,7
50 - 55	93	84	90,0
55 - 60	87	73	83,6
60 - 65	63	27	43,2
65 und mehr	219	8	3,5
<b>15 - 65</b>	<b>776</b>	<b>639</b>	<b>82,4</b>
<b>Zusammen</b>	<b>995</b>	<b>647</b>	<b>65,0</b>
<b>weiblich</b>			
15 - 20	43	13	30,0
20 - 25	72	50	68,4
25 - 30	64	51	79,7
30 - 35	57	49	85,8
35 - 40	67	59	88,0
40 - 45	86	80	92,9
45 - 50	92	85	92,6
50 - 55	95	84	88,5
55 - 60	90	68	76,4
60 - 65	60	18	29,4
65 und mehr	307	/	/
<b>15 - 65</b>	<b>724</b>	<b>555</b>	<b>76,7</b>
<b>Zusammen</b>	<b>1 031</b>	<b>559</b>	<b>54,3</b>

1) Anteil der Erwerbspersonen an der Bevölkerung je Geschlecht und Altersgruppe

**2.2 Bevölkerung im Alter von 15 Jahren und älter, Erwerbstätige und Erwerbstätigenquoten 2009  
nach Altersgruppen und Geschlecht**

Alter von ... bis unter ... Jahren	Bevölkerung zusammen	Erwerbstätige	Erwerbstätigenquoten <sup>1)</sup>
	1 000		%
<b>Insgesamt</b>			
15 - 20	92	29	31,5
20 - 25	155	98	63,2
25 - 30	142	102	71,8
30 - 35	122	99	81,1
35 - 40	138	116	84,1
40 - 45	179	153	85,5
45 - 50	185	154	83,2
50 - 55	188	150	79,8
55 - 60	177	124	70,1
60 - 65	123	41	33,3
65 und mehr	526	12	2,3
<b>15 - 65</b>	<b>1 500</b>	<b>1 066</b>	<b>71,1</b>
<b>Insgesamt</b>	<b>2 026</b>	<b>1 077</b>	<b>53,2</b>
<b>männlich</b>			
15 - 20	50	18	36,0
20 - 25	82	54	65,9
25 - 30	78	58	74,4
30 - 35	65	55	84,6
35 - 40	71	62	87,3
40 - 45	93	82	88,2
45 - 50	94	77	81,9
50 - 55	93	75	80,6
55 - 60	87	64	73,6
60 - 65	63	25	39,7
65 und mehr	219	7	3,2
<b>15 - 65</b>	<b>776</b>	<b>570</b>	<b>73,5</b>
<b>Zusammen</b>	<b>995</b>	<b>577</b>	<b>58,0</b>
<b>weiblich</b>			
15 - 20	43	11	25,6
20 - 25	72	44	61,1
25 - 30	64	44	68,8
30 - 35	57	44	77,2
35 - 40	67	54	80,6
40 - 45	86	71	82,6
45 - 50	92	77	83,7
50 - 55	95	75	78,9
55 - 60	90	60	66,7
60 - 65	60	16	26,7
65 und mehr	307	/	/
<b>15 - 65</b>	<b>724</b>	<b>496</b>	<b>68,5</b>
<b>Zusammen</b>	<b>1 031</b>	<b>500</b>	<b>48,5</b>

1) Anteil der Erwerbstätigen an der Bevölkerung je Geschlecht und Altersgruppe



**2.3 Bevölkerung im Alter von 15 Jahren und älter, Erwerbslose und Erwerbslosenquoten 2009  
nach Altersgruppen und Geschlecht**

Alter von ... bis unter ... Jahren	Bevölkerung zusammen	Erwerbslose	Erwerbslosenquoten <sup>1)</sup>
	1 000		%
<b>Insgesamt</b>			
15 - 20	92	/	/
20 - 25	155	13	8,4
25 - 30	142	17	12,0
30 - 35	122	11	9,0
35 - 40	138	11	8,0
40 - 45	179	16	8,9
45 - 50	185	18	9,7
50 - 55	188	18	9,6
55 - 60	177	17	9,6
60 - 65	123	/	/
65 und mehr	526	/	/
<b>15 - 65</b>	<b>1 500</b>	<b>129</b>	<b>8,6</b>
<b>Insgesamt</b>	<b>2 026</b>	<b>129</b>	<b>6,4</b>
<b>männlich</b>			
15 - 20	50	/	/
20 - 25	82	8	9,8
25 - 30	78	10	12,8
30 - 35	65	7	10,8
35 - 40	71	6	8,5
40 - 45	93	8	8,6
45 - 50	94	9	9,6
50 - 55	93	9	9,7
55 - 60	87	9	10,3
60 - 65	63	/	/
65 und mehr	219	/	/
<b>15 - 65</b>	<b>776</b>	<b>70</b>	<b>9,0</b>
<b>Zusammen</b>	<b>995</b>	<b>70</b>	<b>7,0</b>
<b>weiblich</b>			
15 - 20	43	/	/
20 - 25	72	5	6,9
25 - 30	64	7	10,9
30 - 35	57	5	8,8
35 - 40	67	5	7,5
40 - 45	86	9	10,5
45 - 50	92	8	8,7
50 - 55	95	9	9,5
55 - 60	90	9	10,0
60 - 65	60	/	/
65 und mehr	307	/	/
<b>15 - 65</b>	<b>724</b>	<b>59</b>	<b>8,1</b>
<b>Zusammen</b>	<b>1 031</b>	<b>59</b>	<b>5,7</b>

1) Anteil der Erwerbslosen an der Bevölkerung je Geschlecht und Altersgruppe

2.4 Erwerbstätige 2009 nach Stellung im Beruf, Wirtschaftszweigen und Geschlecht

Wirtschaftszweig <sup>1)</sup>	Insgesamt	Darunter			
		Selbstständige	Beamte	Angestellte <sup>2)</sup>	Arbeiter <sup>3)</sup>

1 000

**Insgesamt**

Land- und Forstwirtschaft, Fischerei	24	/	/	5	16
Produzierendes Gewerbe	351	29	/	101	221
Handel, Gastgewerbe und Verkehr	254	35	/	148	68
Sonstige Dienstleistungen	448	45	47	279	76
<b>Insgesamt</b>	<b>1 077</b>	<b>111</b>	<b>47</b>	<b>534</b>	<b>381</b>

**männlich**

Land- und Forstwirtschaft, Fischerei	18	/	/	/	12
Produzierendes Gewerbe	268	26	/	60	182
Handel, Gastgewerbe und Verkehr	132	23	/	57	51
Sonstige Dienstleistungen	159	25	27	68	39
<b>Zusammen</b>	<b>577</b>	<b>76</b>	<b>27</b>	<b>189</b>	<b>283</b>

**weiblich**

Land- und Forstwirtschaft, Fischerei	6	/	/	/	/
Produzierendes Gewerbe	83	/	/	41	40
Handel, Gastgewerbe und Verkehr	122	12	/	91	17
Sonstige Dienstleistungen	289	21	20	211	37
<b>Zusammen</b>	<b>500</b>	<b>35</b>	<b>20</b>	<b>345</b>	<b>98</b>

1) Klassifikation der Wirtschaftszweige, Ausgabe 2008 (WZ 2008)

2) einschließlich Auszubildende in anerkannten kaufmännischen und technischen Ausbildungsberufen

3) einschließlich Auszubildende in anerkannten gewerblichen Ausbildungsberufen

**2.5 Erwerbstätige 2009 nach normalerweise je Woche geleisteten Arbeitsstunden, Wirtschaftszweigen, Stellung im Beruf und Geschlecht**

Wirtschaftszweig <sup>1)</sup> Stellung im Beruf	Ins- gesamt	Davon mit ... normalerweise je Woche geleisteten Arbeitsstunden						
		1 - 14	15 - 20	21 - 31	32 - 35	36 - 39	40	41 und mehr
1 000								
<b>Insgesamt</b>								
Land- und Forstwirtschaft, Fischerei	24	/	/	/	/	/	14	5
Produzierendes Gewerbe	351	5	7	10	10	38	226	55
Handel, Gastgewerbe und Verkehr	254	20	21	28	8	16	113	48
Sonstige Dienstleistungen	448	25	31	62	34	35	194	67
Selbstständige/mithelfende Familienangehörige	115	6	5	6	/	/	31	63
Beamte	47	/	/	/	/	/	21	21
Angestellte <sup>2)</sup>	534	27	39	70	33	49	261	54
Arbeiter <sup>3)</sup>	381	17	15	24	14	38	235	38
<b>Insgesamt</b>	<b>1 077</b>	<b>51</b>	<b>59</b>	<b>101</b>	<b>51</b>	<b>89</b>	<b>548</b>	<b>177</b>
<b>männlich</b>								
Land- und Forstwirtschaft, Fischerei	18	/	/	/	/	/	11	/
Produzierendes Gewerbe	268	/	/	/	5	27	179	50
Handel, Gastgewerbe und Verkehr	132	7	5	/	/	8	72	34
Sonstige Dienstleistungen	159	7	5	9	6	10	81	40
Selbstständige/mithelfende Familienangehörige	77	/	/	/	/	/	20	48
Beamte	27	/	/	/	/	/	13	13
Angestellte <sup>2)</sup>	189	8	7	7	/	17	114	32
Arbeiter <sup>3)</sup>	283	6	/	7	8	28	195	35
<b>Zusammen</b>	<b>577</b>	<b>16</b>	<b>13</b>	<b>16</b>	<b>13</b>	<b>46</b>	<b>343</b>	<b>129</b>
<b>weiblich</b>								
Land- und Forstwirtschaft, Fischerei	6	/	/	/	/	/	/	/
Produzierendes Gewerbe	83	/	5	7	5	10	47	6
Handel, Gastgewerbe und Verkehr	122	14	16	23	6	8	41	13
Sonstige Dienstleistungen	289	18	26	53	28	25	113	27
Selbstständige/mithelfende Familienangehörige	37	5	/	/	/	/	10	15
Beamte	20	/	/	/	/	/	7	7
Angestellte <sup>2)</sup>	345	19	33	63	29	32	147	22
Arbeiter <sup>3)</sup>	98	12	10	17	7	10	40	/
<b>Zusammen</b>	<b>500</b>	<b>34</b>	<b>47</b>	<b>85</b>	<b>38</b>	<b>43</b>	<b>205</b>	<b>48</b>

1) Klassifikation der Wirtschaftszweige, Ausgabe 2008 (WZ 2008)

2) einschließlich Auszubildende in anerkannten kaufmännischen und technischen Ausbildungsberufen

3) einschließlich Auszubildende in anerkannten gewerblichen Ausbildungsberufen

**2.6 Erwerbstätige 2009 nach tatsächlich in der Berichtswoche geleisteten Arbeitsstunden, Wirtschaftszweigen, Stellung im Beruf und Geschlecht**

Wirtschaftszweig <sup>1)</sup> Stellung im Beruf	Ins- gesamt	Davon mit ... tatsächlich in der Berichtswoche geleisteten Arbeitsstunden							
		0	1 - 14	15 - 20	21 - 31	32 - 35	36 - 39	40	41 und mehr
1 000									
<b>Insgesamt</b>									
Land- und Forstwirtschaft, Fischerei	24	/	/	/	/	/	/	10	8
Produzierendes Gewerbe	351	32	11	10	18	18	25	153	85
Handel, Gastgewerbe und Verkehr	254	24	22	17	27	11	13	75	66
Sonstige Dienstleistungen	448	45	31	28	59	32	28	133	91
Selbstständige/mithelfende Familienangehörige	115	6	7	7	7	/	/	20	61
Beamte	47	6	/	/	/	/	/	15	19
Angestellte <sup>2)</sup>	534	53	36	33	69	35	38	173	100
Arbeiter <sup>3)</sup>	381	37	22	16	27	21	25	163	70
<b>Insgesamt</b>	<b>1 077</b>	<b>102</b>	<b>65</b>	<b>56</b>	<b>105</b>	<b>62</b>	<b>66</b>	<b>371</b>	<b>250</b>
<b>männlich</b>									
Land- und Forstwirtschaft, Fischerei	18	/	/	/	/	/	/	8	5
Produzierendes Gewerbe	268	25	6	5	10	13	17	119	74
Handel, Gastgewerbe und Verkehr	132	11	7	6	5	/	6	46	46
Sonstige Dienstleistungen	159	13	9	6	10	8	8	55	50
Selbstständige/mithelfende Familienangehörige	77	/	/	/	/	/	/	12	48
Beamte	27	/	/	/	/	/	/	10	13
Angestellte <sup>2)</sup>	189	16	11	7	10	7	12	72	55
Arbeiter <sup>3)</sup>	283	28	9	7	12	14	18	133	62
<b>Zusammen</b>	<b>577</b>	<b>50</b>	<b>23</b>	<b>18</b>	<b>26</b>	<b>25</b>	<b>31</b>	<b>228</b>	<b>175</b>
<b>weiblich</b>									
Land- und Forstwirtschaft, Fischerei	6	/	/	/	/	/	/	/	/
Produzierendes Gewerbe	83	8	/	5	8	5	7	34	13
Handel, Gastgewerbe und Verkehr	122	12	15	11	22	7	7	29	20
Sonstige Dienstleistungen	289	32	22	22	49	24	20	78	40
Selbstständige/mithelfende Familienangehörige	37	/	/	/	/	/	/	7	14
Beamte	20	/	/	/	/	/	/	5	6
Angestellte <sup>2)</sup>	345	38	24	25	58	27	26	101	46
Arbeiter <sup>3)</sup>	98	9	13	9	15	7	7	30	8
<b>Zusammen</b>	<b>500</b>	<b>53</b>	<b>42</b>	<b>38</b>	<b>79</b>	<b>36</b>	<b>35</b>	<b>143</b>	<b>75</b>

1) Klassifikation der Wirtschaftszweige, Ausgabe 2008 (WZ 2008)

2) einschließlich Auszubildende in anerkannten kaufmännischen und technischen Ausbildungsberufen

3) einschließlich Auszubildende in anerkannten gewerblichen Ausbildungsberufen

2.7 Erwerbstätige 2009 nach Stellung im Beruf, monatlichem Nettoeinkommen und Geschlecht

Monatliches Nettoeinkommen von ... bis unter ... EUR	Insgesamt	Darunter			
		Selbstständige	Beamte	Angestellte <sup>1)</sup>	Arbeiter <sup>2)</sup>
		1 000			
<b>Insgesamt</b>					
unter 300	28	/	/	10	13
300 - 500	74	7	/	35	31
500 - 700	71	8	/	36	26
700 - 900	109	10	/	55	44
900 - 1 100	157	13	/	73	70
1 100 - 1 500	273	17	/	139	114
1 500 - 2 000	156	12	9	93	41
2 000 und mehr	121	23	28	56	14
<b>Mit Angabe des Einkommens</b>					
<b>zusammen</b>	<b>987</b>	<b>93</b>	<b>44</b>	<b>496</b>	<b>351</b>
Ohne Angabe <sup>3)</sup>	91	18	/	37	30
<b>Insgesamt</b>	<b>1 077</b>	<b>111</b>	<b>47</b>	<b>534</b>	<b>381</b>
<b>männlich</b>					
unter 300	13	/	/	/	7
300 - 500	32	/	/	11	17
500 - 700	23	5	/	7	10
700 - 900	41	6	/	10	25
900 - 1 100	83	9	/	20	54
1 100 - 1 500	156	12	/	44	97
1 500 - 2 000	95	9	5	42	38
2 000 und mehr	86	19	16	39	13
<b>Mit Angabe des Einkommens</b>					
<b>zusammen</b>	<b>526</b>	<b>64</b>	<b>25</b>	<b>175</b>	<b>261</b>
Ohne Angabe <sup>3)</sup>	51	12	/	14	22
<b>Zusammen</b>	<b>577</b>	<b>76</b>	<b>27</b>	<b>189</b>	<b>283</b>
<b>weiblich</b>					
unter 300	14	/	/	7	6
300 - 500	42	/	/	24	14
500 - 700	48	/	/	28	16
700 - 900	68	/	/	45	19
900 - 1 100	74	/	/	53	16
1 100 - 1 500	117	5	/	96	17
1 500 - 2 000	61	/	/	51	/
2 000 und mehr	35	/	12	19	/
<b>Mit Angabe des Einkommens</b>					
<b>zusammen</b>	<b>461</b>	<b>29</b>	<b>19</b>	<b>321</b>	<b>90</b>
Ohne Angabe <sup>3)</sup>	39	6	/	23	8
<b>Zusammen</b>	<b>500</b>	<b>35</b>	<b>20</b>	<b>345</b>	<b>98</b>

1) einschließlich Auszubildende in anerkannten kaufmännischen und technischen Ausbildungsberufen

2) einschließlich Auszubildende in anerkannten gewerblichen Ausbildungsberufen

3) einschließlich Selbstständige in der Landwirtschaft und Erwerbstätige ohne Einkommen

2.8 Erwerbslose 2009 nach Alter, Familienstand, überwiegendem Lebensunterhalt und Geschlecht

Alter	Erwerbslose insgesamt	Nach überwiegendem Lebensunterhalt		
		Arbeitslosengeld I <sup>1)</sup>	Rente und sonstiges <sup>2)</sup>	Unterhalt von Angehörigen
Familienstand	1 000			

**Insgesamt**

<b>Insgesamt</b>	<b>129</b>	<b>100</b>	<b>7</b>	<b>22</b>
Alter von ... bis unter ... Jahren				
15 - 25	16	10	/	5
25 - 35	28	24	/	/
35 - 45	27	23	/	/
45 - 55	36	27	/	6
55 - 65	21	15	/	/
Familienstand				
Ledig	54	44	/	7
Verheiratet	54	38	/	14
Verwitwet/Geschieden	20	18	/	/

**männlich**

<b>Zusammen</b>	<b>70</b>	<b>59</b>	<b>5</b>	<b>7</b>
Alter von ... bis unter ... Jahren				
15 - 25	10	6	/	/
25 - 35	17	15	/	/
35 - 45	14	12	/	/
45 - 55	18	16	/	/
55 - 65	12	9	/	/
Familienstand				
Ledig	35	29	/	/
Verheiratet	25	20	/	/
Verwitwet/Geschieden	11	9	/	/

**weiblich**

<b>Zusammen</b>	<b>59</b>	<b>41</b>	<b>/</b>	<b>15</b>
Alter von ... bis unter ... Jahren				
15 - 25	6	/	/	/
25 - 35	12	8	/	/
35 - 45	14	11	/	/
45 - 55	17	12	/	/
55 - 65	11	7	/	/
Familienstand				
Ledig	19	15	/	/
Verheiratet	30	18	/	11
Verwitwet/Geschieden	10	8	/	/

1) einschließlich Leistungen nach Hartz IV

2) Erwerbstätigkeit, Pension, eigenes Vermögen, Ersparnisse, Zinsen, Vermietung, Verpachtung, Altenteil, laufende Hilfe zum Lebensunterhalt, Grundsicherung im Alter und bei Erwerbsminderung u.a. Hilfen in besonderen Lebenslagen (z.B. Eingliederungshilfe, Hilfe zur Pflege), sonstige Unterstützung (z.B. BAföG, Vorruhestandsgeld, Stipendium, Pflegeversicherung, Asylbewerberleistungen), Eltern- und Erziehungsgeld

2.9 Erwerbslose 2009 nach Alter, Familienstand, Art der gesuchten Tätigkeit und Geschlecht

Alter ----- Familienstand	Erwerbslose insgesamt	Darunter Suche nach einer Tätigkeit als				
		Arbeitnehmer	darunter Suche nach einer			
			Vollzeit- tätigkeit	Vollzeit- tätigkeit ggf. Teilzeit- tätigkeit	Teilzeit- tätigkeit	Teilzeit- tätigkeit ggf. Vollzeit- tätigkeit
1 000						
<b>Insgesamt</b>						
<b>Insgesamt</b>	<b>129</b>	<b>124</b>	<b>57</b>	<b>52</b>	<b>10</b>	<b>5</b>
Alter von ... bis unter ... Jahren						
15 - 25	16	15	9	6	/	/
25 - 35	28	28	11	13	/	/
35 - 45	27	26	12	11	/	/
45 - 55	36	35	16	14	/	/
55 - 65	21	21	9	8	/	/
Familienstand						
Ledig	54	52	28	20	/	/
Verheiratet	54	53	22	23	5	/
Verwitwet/Geschieden	20	20	8	10	/	/
<b>männlich</b>						
<b>Zusammen</b>	<b>70</b>	<b>67</b>	<b>41</b>	<b>23</b>	<b>/</b>	<b>/</b>
Alter von ... bis unter ... Jahren						
15 - 25	10	9	6	/	/	/
25 - 35	17	16	10	6	/	/
35 - 45	14	12	8	/	/	/
45 - 55	18	18	10	7	/	/
55 - 65	12	10	5	/	/	/
Familienstand						
Ledig	35	33	22	10	/	/
Verheiratet	25	23	14	8	/	/
Verwitwet/Geschieden	11	10	5	/	/	/
<b>weiblich</b>						
<b>Zusammen</b>	<b>59</b>	<b>58</b>	<b>17</b>	<b>30</b>	<b>7</b>	<b>/</b>
Alter von ... bis unter ... Jahren						
15 - 25	6	6	/	/	/	/
25 - 35	12	12	/	7	/	/
35 - 45	14	14	/	8	/	/
45 - 55	17	16	6	8	/	/
55 - 65	11	10	/	5	/	/
Familienstand						
Ledig	19	18	5	10	/	/
Verheiratet	30	29	8	15	/	/
Verwitwet/Geschieden	10	10	/	5	/	/

2.10 Erwerbslose 2009 nach monatlichem Nettoeinkommen, Altersgruppen und Geschlecht

Monatliches Nettoeinkommen von ... bis unter ... EUR	Insgesamt	Darunter im Alter von ... bis unter ... Jahren				
		15 - 25	25 - 35	35 - 45	45 - 55	55 - 65
1 000						
<b>Insgesamt</b>						
unter 300	12	/	/	/	/	/
300 - 500	38	/	8	9	11	7
500 - 700	29	/	8	6	7	/
700 - 900	13	/	/	/	/	/
900 - 1 100	8	/	/	/	/	/
1 100 - 1 500	5	/	/	/	/	/
1 500 - 2 000	/	/	/	/	/	/
2 000 und mehr	/	/	/	/	/	/
<b>Mit Angabe des Einkommens</b>						
<b>zusammen</b>	<b>105</b>	<b>12</b>	<b>24</b>	<b>24</b>	<b>28</b>	<b>16</b>
Ohne Angabe <sup>1)</sup>	24	/	/	/	8	5
<b>Insgesamt</b>	<b>129</b>	<b>16</b>	<b>28</b>	<b>27</b>	<b>36</b>	<b>21</b>
<b>männlich</b>						
unter 300	6	/	/	/	/	/
300 - 500	22	/	7	5	5	/
500 - 700	18	/	5	/	/	/
700 - 900	7	/	/	/	/	/
900 - 1 100	5	/	/	/	/	/
1 100 - 1 500	/	/	/	/	/	/
1 500 - 2 000	/	/	/	/	/	/
2 000 und mehr	/	/	/	/	/	/
<b>Mit Angabe des Einkommens</b>						
<b>zusammen</b>	<b>60</b>	<b>7</b>	<b>15</b>	<b>12</b>	<b>17</b>	<b>9</b>
Ohne Angabe <sup>1)</sup>	10	/	/	/	/	/
<b>Zusammen</b>	<b>70</b>	<b>10</b>	<b>17</b>	<b>14</b>	<b>18</b>	<b>12</b>
<b>weiblich</b>						
unter 300	6	/	/	/	/	/
300 - 500	17	/	/	/	6	/
500 - 700	11	/	/	/	/	/
700 - 900	6	/	/	/	/	/
900 - 1 100	/	/	/	/	/	/
1 100 - 1 500	/	/	/	/	/	/
1 500 - 2 000	/	/	/	/	/	/
2 000 und mehr	/	/	/	/	/	/
<b>Mit Angabe des Einkommens</b>						
<b>zusammen</b>	<b>44</b>	<b>5</b>	<b>9</b>	<b>11</b>	<b>12</b>	<b>7</b>
Ohne Angabe <sup>1)</sup>	14	/	/	/	6	/
<b>Zusammen</b>	<b>59</b>	<b>6</b>	<b>12</b>	<b>14</b>	<b>17</b>	<b>11</b>

1) einschließlich Selbstständige in der Landwirtschaft und ohne Einkommen



2.11 Erwerbslose 2009 nach Dauer der Erwerbslosigkeit, Familienstand, Altersgruppen und Geschlecht

Familienstand	Insgesamt	Darunter im Alter von ... bis unter ... Jahren				
		15 - 25	25 - 35	35 - 45	45 - 55	55 - 65
1 000						

**Insgesamt**

Ledig	54	16	21	10	6	/
Verheiratet	54	/	7	11	21	15
Verwitwet/Geschieden	20	/	/	5	10	5
<b>Insgesamt</b>	<b>129</b>	<b>16</b>	<b>28</b>	<b>27</b>	<b>36</b>	<b>21</b>

**darunter: Dauer der Erwerbslosigkeit von ... bis unter ...**

unter 3 Monate

Ledig	11	/	/	/	/	/
Verheiratet	10	/	/	/	/	/
Verwitwet/Geschieden	/	/	/	/	/	/
<b>Insgesamt</b>	<b>24</b>	<b>/</b>	<b>5</b>	<b>/</b>	<b>7</b>	<b>/</b>

3 - 12 Monaten

Ledig	14	/	6	/	/	/
Verheiratet	16	/	/	/	7	5
Verwitwet/Geschieden	/	/	/	/	/	/
<b>Insgesamt</b>	<b>33</b>	<b>/</b>	<b>8</b>	<b>7</b>	<b>10</b>	<b>5</b>

1 - 2 Jahren

Ledig	6	/	/	/	/	/
Verheiratet	/	/	/	/	/	/
Verwitwet/Geschieden	/	/	/	/	/	/
<b>Insgesamt</b>	<b>12</b>	<b>/</b>	<b>/</b>	<b>/</b>	<b>/</b>	<b>/</b>

2 Jahren und mehr

Ledig	24	7	9	/	/	/
Verheiratet	24	/	/	5	8	7
Verwitwet/Geschieden	12	/	/	/	6	/
<b>Insgesamt</b>	<b>59</b>	<b>7</b>	<b>13</b>	<b>12</b>	<b>16</b>	<b>11</b>

Noch: 2.11 Erwerbslose 2009 nach Dauer der Erwerbslosigkeit, Familienstand, Altersgruppen und Geschlecht

Monatliches Nettoeinkommen von ... bis unter ... EUR	Insgesamt	Darunter im Alter von ... bis unter ... Jahren				
		15 - 25	25 - 35	35 - 45	45 - 55	55 - 65
		1 000				

**männlich**

Ledig	35	10	14	7	/	/
Verheiratet	25	/	/	/	10	8
Verwitwet/Geschieden	10	/	/	/	5	/
<b>Zusammen</b>	<b>70</b>	<b>10</b>	<b>17</b>	<b>14</b>	<b>18</b>	<b>12</b>

**darunter: Dauer der Erwerbslosigkeit von ... bis unter ...**

unter 3 Monate

Ledig	8	/	/	/	/	/
Verheiratet	5	/	/	/	/	/
Verwitwet/Geschieden	/	/	/	/	/	/
<b>Zusammen</b>	<b>15</b>	<b>/</b>	<b>/</b>	<b>/</b>	<b>/</b>	<b>/</b>

3 - 12 Monaten

Ledig	9	/	/	/	/	/
Verheiratet	9	/	/	/	/	/
Verwitwet/Geschieden	/	/	/	/	/	/
<b>Zusammen</b>	<b>20</b>	<b>/</b>	<b>/</b>	<b>/</b>	<b>6</b>	<b>/</b>

1 - 2 Jahren

Ledig	/	/	/	/	/	/
Verheiratet	/	/	/	/	/	/
Verwitwet/Geschieden	/	/	/	/	/	/
<b>Zusammen</b>	<b>7</b>	<b>/</b>	<b>/</b>	<b>/</b>	<b>/</b>	<b>/</b>

2 Jahren und mehr

Ledig	15	/	6	/	/	/
Verheiratet	9	/	/	/	/	/
Verwitwet/Geschieden	5	/	/	/	/	/
<b>Zusammen</b>	<b>29</b>	<b>/</b>	<b>7</b>	<b>5</b>	<b>7</b>	<b>/</b>

Noch: 2.11 Erwerbslose 2009 nach Dauer der Erwerbslosigkeit, Familienstand, Altersgruppen und Geschlecht

Monatliches Nettoeinkommen von ... bis unter ... EUR	Insgesamt	Darunter im Alter von ... bis unter ... Jahren				
		15 - 25	25 - 35	35 - 45	45 - 55	55 - 65
1 000						

**weiblich**

Ledig	19	6	7	/	/	/
Verheiratet	30	/	/	8	11	7
Verwitwet/Geschieden	10	/	/	/	5	/
<b>Zusammen</b>	<b>59</b>	<b>6</b>	<b>12</b>	<b>14</b>	<b>17</b>	<b>11</b>

**darunter: Dauer der Erwerbslosigkeit von ... bis unter ...**

unter 3 Monate

Ledig	/	/	/	/	/	/
Verheiratet	5	/	/	/	/	/
Verwitwet/Geschieden	/	/	/	/	/	/
<b>Zusammen</b>	<b>9</b>	<b>/</b>	<b>/</b>	<b>/</b>	<b>/</b>	<b>/</b>

3 - 12 Monaten

Ledig	5	/	/	/	/	/
Verheiratet	7	/	/	/	/	/
Verwitwet/Geschieden	/	/	/	/	/	/
<b>Zusammen</b>	<b>14</b>	<b>/</b>	<b>/</b>	<b>/</b>	<b>/</b>	<b>/</b>

1 - 2 Jahren

Ledig	/	/	/	/	/	/
Verheiratet	/	/	/	/	/	/
Verwitwet/Geschieden	/	/	/	/	/	/
<b>Zusammen</b>	<b>5</b>	<b>/</b>	<b>/</b>	<b>/</b>	<b>/</b>	<b>/</b>

2 Jahren und mehr

Ledig	9	/	/	/	/	/
Verheiratet	15	/	/	/	5	/
Verwitwet/Geschieden	6	/	/	/	/	/
<b>Zusammen</b>	<b>31</b>	<b>/</b>	<b>6</b>	<b>7</b>	<b>9</b>	<b>6</b>

2.12 Erwerbslose 2009 nach Dauer der Arbeitsuche, Altersgruppen und Geschlecht

Dauer der Arbeitsuche	Insgesamt	Darunter im Alter von ... bis unter ... Jahren				
		15 - 25	25 - 35	35 - 45	45 - 55	55 - 65

1 000

**Insgesamt**

Unter 1 Monat	8	/	/	/	/	/
1 bis unter 3 Monaten	17	/	5	/	/	/
3 bis unter 6 Monaten	14	/	/	/	/	/
6 Monate bis unter 1 Jahr	19	/	6	/	5	/
1 bis unter 1 1/2 Jahren	9	/	/	/	/	/
1 1/2 bis unter 2Jahren	7	/	/	/	/	/
2 bis unter 4 Jahren	15	/	/	/	/	/
4 Jahre und mehr	36	/	/	9	14	9
Ohne Angabe	5	/	/	/	/	/
<b>Insgesamt</b>	<b>129</b>	<b>16</b>	<b>28</b>	<b>27</b>	<b>36</b>	<b>21</b>

**männlich**

Unter 1 Monat	5	/	/	/	/	/
1 bis unter 3 Monaten	10	/	/	/	/	/
3 bis unter 6 Monaten	8	/	/	/	/	/
6 Monate bis unter 1 Jahr	11	/	/	/	/	/
1 bis unter 1 1/2 Jahren	5	/	/	/	/	/
1 1/2 bis unter 2Jahren	/	/	/	/	/	/
2 bis unter 4 Jahren	8	/	/	/	/	/
4 Jahre und mehr	16	/	/	/	6	/
Ohne Angabe	/	/	/	/	/	/
<b>Zusammen</b>	<b>70</b>	<b>10</b>	<b>17</b>	<b>14</b>	<b>18</b>	<b>12</b>

**weiblich**

Unter 1 Monat	/	/	/	/	/	/
1 bis unter 3 Monaten	6	/	/	/	/	/
3 bis unter 6 Monaten	6	/	/	/	/	/
6 Monate bis unter 1 Jahr	8	/	/	/	/	/
1 bis unter 1 1/2 Jahren	/	/	/	/	/	/
1 1/2 bis unter 2Jahren	/	/	/	/	/	/
2 bis unter 4 Jahren	7	/	/	/	/	/
4 Jahre und mehr	20	/	/	5	7	5
Ohne Angabe	/	/	/	/	/	/
<b>Zusammen</b>	<b>59</b>	<b>6</b>	<b>12</b>	<b>14</b>	<b>17</b>	<b>11</b>

### 3. Nichterwerbspersonen im Jahresdurchschnitt

#### 3.1 Nichterwerbstätige 2009 im Alter von 15 Jahren und älter ohne Arbeitsuche nach Alter, Zeitpunkt der Beendigung der letzten Erwerbstätigkeit und Gründen, weshalb keine Arbeit gesucht wird, sowie Geschlecht

Merkmal	Nichterwerbs- tätige ohne Arbeitsuche zusammen	Darunter Gründe weshalb keine Arbeit gesucht wird				
		Frühinvalidität oder (vorüber- gehende) Arbeits- unfähigkeit	Persönliche oder familiäre Verpflichtungen	Schulische oder berufliche Ausbildung	Ruhestand	Arbeitsmarkt bietet keine Be- schäftigungs- möglichkeit
1 000						
<b>Insgesamt</b>						
Alter von ... bis unter ... Jahren						
15 - 25	100	/	/	89	/	/
25 - 35	28	/	7	14	/	/
35 - 45	15	5	/	/	/	/
45 - 55	31	14	/	/	/	/
55 - 65	111	21	/	/	68	6
65 und älter	514	/	/	/	512	/
<b>Insgesamt</b>	<b>800</b>	<b>43</b>	<b>21</b>	<b>105</b>	<b>584</b>	<b>8</b>
Ohne frühere Erwerbstätigkeit	113	5	/	88	11	/
Mit früherer Erwerbstätigkeit	687	38	18	17	573	8
frühere Erwerbstätigkeit wurde beendet vor ...						
weniger als 3 Monaten	7	/	/	/	/	/
3 bis unter 6 Monaten	9	/	/	/	/	/
6 Monaten bis unter 1 Jahr	13	/	/	/	5	/
1 Jahr bis unter 1 1/2 Jahren	13	/	/	/	7	/
1 1/2 bis unter 2 Jahren	13	/	/	/	7	/
2 bis unter 3 Jahren	19	/	/	/	12	/
3 und mehr Jahren	586	33	10	5	515	6
ohne Angabe	25	/	/	/	21	/
<b>männlich</b>						
Alter von ... bis unter ... Jahren						
15 - 25	49	/	/	44	/	/
25 - 35	12	/	/	8	/	/
35 - 45	5	/	/	/	/	/
45 - 55	15	7	/	/	/	/
55 - 65	49	12	/	/	29	/
65 und älter	211	/	/	/	211	/
<b>Zusammen</b>	<b>341</b>	<b>23</b>	<b>/</b>	<b>53</b>	<b>242</b>	<b>/</b>
Ohne frühere Erwerbstätigkeit	52	/	/	44	/	/
Mit früherer Erwerbstätigkeit	289	20	/	9	240	/
<b>weiblich</b>						
Alter von ... bis unter ... Jahren						
15 - 25	51	/	/	44	/	/
25 - 35	16	/	7	6	/	/
35 - 45	10	/	/	/	/	/
45 - 55	17	6	/	/	/	/
55 - 65	64	11	/	/	40	/
65 und älter	302	/	/	/	301	/
<b>Zusammen</b>	<b>459</b>	<b>20</b>	<b>20</b>	<b>52</b>	<b>342</b>	<b>5</b>
Ohne frühere Erwerbstätigkeit	61	/	/	44	9	/
Mit früherer Erwerbstätigkeit	398	19	17	8	333	5

**3.2 Nichterwerbspersonen 2009 im Alter von 15 Jahren und älter nach Zeitpunkt der Beendigung der letzten Erwerbstätigkeit, Altersgruppen und Geschlecht**

Frühere Erwerbstätigkeit	Insgesamt	Davon im Alter von ... bis unter ... Jahren				
		15 - 35	35 - 45	45 - 55	55 - 65	65 und älter
1 000						
<b>Insgesamt</b>						
Mit früherer Erwerbstätigkeit	697	33	17	31	112	504
letzte Erwerbstätigkeit						
wurde beendet vor ...						
weniger als 6 Monaten	17	/	/	/	/	/
6 Monaten bis unter 1 Jahr	14	5	/	/	6	/
1 bis unter 2 Jahren	28	6	/	/	14	6
2 bis unter 3 Jahren	21	/	/	/	9	6
3 und mehr Jahren	592	11	10	23	75	471
Ohne Angabe	27	/	/	/	/	19
Ohne frühere Erwerbstätigkeit	110	101	/	/	/	/
Ohne Angabe	13	/	/	/	/	6
<b>Insgesamt</b>	<b>820</b>	<b>137</b>	<b>21</b>	<b>34</b>	<b>113</b>	<b>514</b>
<b>männlich</b>						
Mit früherer Erwerbstätigkeit	294	13	6	15	49	210
letzte Erwerbstätigkeit						
wurde beendet vor ...						
weniger als 6 Monaten	8	/	/	/	/	/
6 Monaten bis unter 1 Jahr	7	/	/	/	/	/
1 bis unter 2 Jahren	13	/	/	/	5	/
2 bis unter 3 Jahren	11	/	/	/	/	/
3 und mehr Jahren	245	/	/	10	32	195
Ohne Angabe	9	/	/	/	/	5
Ohne frühere Erwerbstätigkeit	52	49	/	/	/	/
Ohne Angabe	/	/	/	/	/	/
<b>Zusammen</b>	<b>348</b>	<b>64</b>	<b>7</b>	<b>16</b>	<b>50</b>	<b>211</b>
<b>weiblich</b>						
Mit früherer Erwerbstätigkeit	403	20	11	16	63	294
letzte Erwerbstätigkeit						
wurde beendet vor ...						
weniger als 6 Monaten	8	/	/	/	/	/
6 Monaten bis unter 1 Jahr	7	/	/	/	/	/
1 bis unter 2 Jahren	14	5	/	/	6	/
2 bis unter 3 Jahren	10	/	/	/	/	/
3 und mehr Jahren	346	7	7	13	43	275
Ohne Angabe	18	/	/	/	/	14
Ohne frühere Erwerbstätigkeit	58	52	/	/	/	/
Ohne Angabe	10	/	/	/	/	5
<b>Zusammen</b>	<b>472</b>	<b>74</b>	<b>14</b>	<b>18</b>	<b>64</b>	<b>303</b>

**3.3 Nichterwerbspersonen 2009 im Alter von 15 Jahren und älter mit früherer Erwerbstätigkeit nach dem wichtigstem Grund für die Beendigung der letzten Erwerbstätigkeit, Altersgruppen und Geschlecht**

Grund für die Beendigung der letzten Tätigkeit	Insgesamt	Davon im Alter von ... bis unter ... Jahren				
		15 - 35	35 - 45	45 - 55	55 - 65	65 und älter
1 000						
<b>Insgesamt</b>						
Entlassung	109	6	6	10	30	56
Befristeter Arbeitsvertrag	27	7	/	/	7	6
Eigene Kündigung	10	/	/	/	/	/
Ruhestand						
- vorzeitig nach Vorruhestandsregelung oder Arbeitslosigkeit	148	/	/	/	14	133
- aus gesundheitlichen Gründen	107	/	/	12	31	61
- aus Altersgründen und sonstigen Gründen	239	/	/	/	16	223
Grundwehr-/Zivildienst	/	/	/	/	/	/
Persönliche oder familiäre Verpflichtungen	23	5	/	/	/	12
Ausbildung (auch Studium)	9	8	/	/	/	/
Sonstige Gründe	21	/	/	/	6	6
Ohne Angabe	/	/	/	/	/	/
<b>Insgesamt</b>	<b>697</b>	<b>33</b>	<b>17</b>	<b>31</b>	<b>112</b>	<b>504</b>
<b>männlich</b>						
Entlassung	45	/	/	/	14	23
Befristeter Arbeitsvertrag	11	/	/	/	/	/
Eigene Kündigung	/	/	/	/	/	/
Ruhestand						
- vorzeitig nach Vorruhestandsregelung oder Arbeitslosigkeit	82	/	/	/	7	74
- aus gesundheitlichen Gründen	50	/	/	6	18	25
- aus Altersgründen und sonstigen Gründen	86	/	/	/	5	81
Grundwehr-/Zivildienst	/	/	/	/	/	/
Persönliche oder familiäre Verpflichtungen	/	/	/	/	/	/
Ausbildung (auch Studium)	5	5	/	/	/	/
Sonstige Gründe	9	/	/	/	/	/
Ohne Angabe	/	/	/	/	/	/
<b>Zusammen</b>	<b>294</b>	<b>13</b>	<b>6</b>	<b>15</b>	<b>49</b>	<b>210</b>
<b>weiblich</b>						
Entlassung	64	/	/	6	18	32
Befristeter Arbeitsvertrag	16	/	/	/	5	/
Eigene Kündigung	8	/	/	/	/	/
Ruhestand						
- vorzeitig nach Vorruhestandsregelung oder Arbeitslosigkeit	67	/	/	/	7	59
- aus gesundheitlichen Gründen	56	/	/	5	14	36
- aus Altersgründen und sonstigen Gründen	153	/	/	/	10	142
Grundwehr-/Zivildienst	/	/	/	/	/	/
Persönliche oder familiäre Verpflichtungen	21	/	/	/	/	11
Ausbildung (auch Studium)	/	/	/	/	/	/
Sonstige Gründe	12	/	/	/	/	/
Ohne Angabe	/	/	/	/	/	/
<b>Zusammen</b>	<b>403</b>	<b>20</b>	<b>11</b>	<b>16</b>	<b>63</b>	<b>294</b>

**3.4 Nichterwerbspersonen 2009 im Alter von 15 Jahren und älter nach monatlichem Nettoeinkommen, Altersgruppen und Geschlecht**

Monatliches Nettoeinkommen von ... bis unter ... EUR	Insgesamt	Davon im Alter von ... bis unter ... Jahren				
		15 - 35	35 - 45	45 - 55	55 - 65	65 und älter
		1 000				
<b>Insgesamt</b>						
unter 300	33	22	/	/	/	5
300 - 500	63	22	/	6	15	19
500 - 700	131	14	5	9	29	74
700 - 900	138	7	/	6	24	99
900 - 1 100	132	/	/	/	15	109
1 100 - 1 500	135	/	/	/	9	122
1 500 - 2 000	27	/	/	/	/	24
2 000 und mehr	9	/	/	/	/	7
<b>Mit Angabe des Einkommens</b>						
<b>zusammen</b>	<b>667</b>	<b>71</b>	<b>16</b>	<b>26</b>	<b>97</b>	<b>458</b>
Ohne Angabe <sup>1)</sup>	151	67	5	8	16	56
<b>Insgesamt</b>	<b>820</b>	<b>137</b>	<b>21</b>	<b>34</b>	<b>113</b>	<b>514</b>
<b>männlich</b>						
unter 300	11	10	/	/	/	/
300 - 500	21	11	/	/	5	/
500 - 700	32	5	/	6	12	8
700 - 900	63	/	/	/	14	43
900 - 1 100	71	/	/	/	9	60
1 100 - 1 500	65	/	/	/	/	60
1 500 - 2 000	16	/	/	/	/	14
2 000 und mehr	5	/	/	/	/	/
<b>Mit Angabe des Einkommens</b>						
<b>zusammen</b>	<b>284</b>	<b>27</b>	<b>6</b>	<b>14</b>	<b>45</b>	<b>191</b>
Ohne Angabe <sup>1)</sup>	63	36	/	/	5	20
<b>Zusammen</b>	<b>348</b>	<b>64</b>	<b>7</b>	<b>16</b>	<b>50</b>	<b>211</b>
<b>weiblich</b>						
unter 300	22	14	/	/	/	5
300 - 500	43	11	/	/	11	17
500 - 700	99	9	/	5	18	65
700 - 900	74	/	/	/	10	56
900 - 1 100	61	/	/	/	7	49
1 100 - 1 500	70	/	/	/	5	61
1 500 - 2 000	11	/	/	/	/	9
2 000 und mehr	/	/	/	/	/	/
<b>Mit Angabe des Einkommens</b>						
<b>zusammen</b>	<b>384</b>	<b>42</b>	<b>10</b>	<b>12</b>	<b>52</b>	<b>267</b>
Ohne Angabe <sup>1)</sup>	88	31	/	6	11	36
<b>Zusammen</b>	<b>472</b>	<b>74</b>	<b>14</b>	<b>18</b>	<b>64</b>	<b>303</b>

1) einschließlich Selbstständige in der Landwirtschaft und ohne Einkommen





