



Statistischer Bericht

A III, A I - j / 09

Wanderungen und Bevölkerung in Thüringen 2009

Bestell - Nr. 01 301

Zeichenerklärung

- 0 weniger als die Hälfte von 1 in der letzten besetzten Stelle, jedoch mehr als nichts
- nichts vorhanden (genau Null)
- . Zahlenwert unbekannt oder geheim zu halten
- ... Angabe fällt später an
- / Zahlenwert nicht sicher genug
- x Tabellenfach gesperrt, weil Aussage nicht sinnvoll
- () Aussagewert eingeschränkt
- r berichtigte Zahl
- p vorläufige Zahl

Anmerkung: Abweichungen in den Summen erklären sich aus dem Runden von Einzelwerten.

Herausgeber:

Thüringer Landesamt für Statistik
Europaplatz 3, 99091 Erfurt
Postfach 90 01 63, 99104 Erfurt

Telefon: 0361 37-84642/84647
Telefax: 0361 37-84699
Internet: www.statistik.thueringen.de
E-Mail: auskunft@statistik.thueringen.de

Auskunft erteilt:

Referat: Bevölkerung, Mikrozensus,
Haushaltsstatistiken
Telefon: 0361 37-84447

Herausgegeben im September 2010

Heft-Nr.: 227 / 10
Preis: 7,50 EUR

© Thüringer Landesamt für Statistik, Erfurt, 2010

Für nichtgewerbliche Zwecke sind Vervielfältigung und unentgeltliche Verbreitung, auch auszugsweise, mit Quellenangabe gestattet. Die Verbreitung, auch auszugsweise, über elektronische Systeme/Datenträger bedarf der vorherigen Zustimmung. Alle übrigen Rechte bleiben vorbehalten.

Inhaltsverzeichnis

	Seite
Vorbemerkungen	2
Tabellen	4
1. Wanderungen	4
1.1 Gesamtwanderungen 1989 bis 2009	4
1.2 Wanderungen 2009 nach Monaten	5
1.3 Wanderungen 2009 nach Kreisen	6
1.4 Nach Thüringen Zugezogene 2009 nach dem Familienstand und Altersgruppen	8
1.5 Aus Thüringen Fortgezogene 2009 nach dem Familienstand und Altersgruppen	9
1.6 Wanderungen über die Grenzen Thüringens 2009 nach Nationalität und Altersgruppen	10
1.7 Wanderungen über die Grenzen Thüringens 2009 nach Herkunfts- und Zielländern	11
1.8 Wanderungen über die Grenzen des Bundesgebietes 2009 nach Herkunfts- und Zielländern	12
2. Bevölkerungsstand	16
2.1 Entwicklung der Bevölkerung 1950 bis 2009	16
2.2 Bevölkerung am 31.12.2009 nach Kreisen	17
2.3 Bevölkerungsfortschreibung 2009 und Bevölkerungsstand am 31.12.2009 nach Kreisen	18
2.4 Gemeinden am 31.12.2009 nach Größenklassen und Kreisen	19
2.5 Bevölkerung am 31.12.2009 nach Gemeindegrößenklassen und Kreisen	20
2.6 Bevölkerung am 31.12.2009 nach Geschlecht, Altersgruppen und Nationalität	21
2.7 Bevölkerung am 31.12.2009 nach Geschlecht, Altersgruppen sowie Alters- und Geburtsjahren	22
2.8 Bevölkerung am 31.12.2009 nach Geschlecht, Altersgruppen sowie Alters- und Geburtsjahren Kreisübersichten	23
2.9 Mittlere Jahresbevölkerung 1965 bis 2009 nach Geschlecht	46
2.10 Mittlere Jahresbevölkerung 2009 nach Geschlecht und Kreisen	47
2.11 Mittlere Jahresbevölkerung 2009 nach Geschlecht und Altersjahren	48
Grafiken	49
1. Altersaufbau der Bevölkerung am 31.12.2009	49
2. Bevölkerungsentwicklung 1969 bis 2009	50
3. Bevölkerungszu- bzw. -abnahme (-) 2009 zum Vorjahr nach Kreisen in Prozent	51
4. Überschuss der Zu- und Fortzüge (-) 2009 je 1000 der Bevölkerung nach Kreisen	52
5. Altersspezifische Mobilität 2009 (Wanderungen über die Landesgrenzen)	53

Vorbemerkungen

Grundlage der Fortschreibung der Bevölkerungszahl ab dem Jahr 1990 ist das Zentrale Einwohnerregister (ZER) der neuen Bundesländer mit Stichtag 3.10.1990 und die seit diesem Zeitpunkt erfassten Vorgänge der natürlichen und räumlichen Bevölkerungsbewegungen. Ausgangspunkt für die Ermittlung der Zahlen bis 1989 waren die in größeren Zeitabständen stattfindenden Volkszählungen (zuletzt am 31.12.1981, davor am 1.1.1971, am 31.12.1964, am 31.8.1950). In den 80er Jahren erfolgte zu unterschiedlichen Zeitpunkten eine sukzessive Umstellung der Fortschreibungsbasis von der Volkszählung 1981 zum Einwohnerdatenspeicher (EDS). Das ist eine wesentliche Ursache dafür, dass in einzelnen Jahren Fortschreibungsdifferenzen auftreten.

Rechtliche Grundlagen

Die Statistiken der natürlichen Bevölkerungsbewegung und der Wanderungen sind gesetzlich geregelt im "Gesetz über die Statistik der Bevölkerungsbewegung und die Fortschreibung des Bevölkerungsstandes" (BevStatG) in der Fassung der Bekanntmachung vom 14. März 1980 (BGBl. I S. 308), zuletzt geändert durch Artikel 1 des Gesetzes vom 18. Juli 2008 (BGBl. I S. 1290), in Verbindung mit dem Gesetz über die Statistik für Bundeszwecke (Bundesstatistikgesetz – BStatG) vom 22. Januar 1987 (BGBl. I S. 462, 565), zuletzt geändert durch Artikel 3 des Gesetzes vom 7. September 2007 (BGBl. I S. 2246).

Von Bedeutung sind darüber hinaus noch das "Personenstandsgesetz" vom 8. August 1957 (BGBl. I S. 1125) mit späteren Änderungen, die Dienstanweisung für die Standesbeamten, das "Melderechtsrahmengesetz" (MRRG) in der Fassung der Bekanntmachung vom 19. April 2002 (BGBl. I S. 1342) einschließlich späterer Änderungen sowie das Gesetz zur Neuregelung des Thüringer Meldegesetzes vom 26. Oktober 2006 (GVBl. Nr.15/2006, S. 525).

Erhebungsunterlagen

Bei der Statistik der Wanderungen werden als Erhebungsunterlagen die An- und Abmeldungen verwendet, die auf Grund der gesetzlichen Bestimmungen über die Meldepflicht bei einem Wohnungswechsel anfallen. Umzüge innerhalb einer Gemeinde bleiben jedoch außer Betracht.

Für Wanderungen, die nicht über die Grenze des Bundesgebietes hinausgehen, werden lediglich die Anmeldungen ausgewertet, wobei die Abmeldung auf Grund der Angabe über den bisherigen Wohnort erfasst wird. Bei Wanderungen über die Bundesgrenzen werden sowohl die An- als auch die Abmeldungen benutzt.

Die den Wanderungsdaten zugrunde liegenden Meldungen der Meldebehörden enthalten zahlreiche Melderegisterbereinigungen, die infolge der Einführung der persönlichen Steuer-Identifikationsnummer durchgeführt worden sind. Die Ergebnisse sind daher nur eingeschränkt vergleichbar.

Erläuterungen

Überschuss der Zu- bzw. Fortzüge (-)

Die Differenz zwischen Zu- und Fortzügen eines Zeitraumes.

Bevölkerung

Als Bevölkerung wird die Anzahl der Personen bezeichnet, die an einem bestimmten Ort bzw. in einer bestimmten territorialen Einheit (Gemeinde, Kreis usw.) ihren ständigen Wohnsitz (Hauptwohnung) hat. Zur Bevölkerung zählen auch die am Ort bzw. in bestimmten Territorien für längere Zeit als wohnhaft gemeldeten Ausländer.

In einzelnen Jahren treten bei der Fortschreibung der Bevölkerung Differenzen auf, weil in der DDR die Bevölkerungsfortschreibung auf vorläufigen Werten beruhte, die natürliche und räumliche Bewegung aber auf endgültigen. Außerdem wurde zwischen 1985 und 1989 die Fortschreibung auf Einwohnerdatenspeicher (EDS) umgestellt. Bei Volkszählungen bildeten die jeweiligen Zählungsergebnisse die Grundlage der weiteren Fortschreibung. Bis zum Jahr 1965 wurden die An- und Abmeldungen getrennt erfasst.

Mittlere Bevölkerung

Die mittlere Bevölkerung ist die durchschnittliche Bevölkerungszahl für einen bestimmten Zeitraum (z.B. Monat, Vierteljahr, Jahr), berechnet als arithmetisches Mittel aus Anfangs- und Endbestand oder aus dem Durchschnitt der mittleren monatlichen bzw. vierteljährlichen Bevölkerungszahlen.

Für die Jahre 1967 bis 1988 werden die jeweils mit Stichtag 30. Juni des Jahres ermittelten Bevölkerungszahlen als mittlere Bevölkerung ausgewiesen. Ab 1989 werden als mittlere Bevölkerung wieder Bevölkerungsdurchschnittswerte für ein Kalenderjahr als arithmetisches Mittel aus 12 Monatsdurchschnitten angegeben. Für 1990 wurde der vom ZER übernommene Bevölkerungsstand zum 3.10.1990 als Jahresdurchschnitt verwendet.

Deutsche

Als Deutsche gelten Personen im Sinne des Artikels 116, Abs. 1 des Grundgesetzes der Bundesrepublik Deutschland. Neugeborene zählen als Deutsche, wenn mindestens ein Elternteil die deutsche Staatsangehörigkeit besitzt oder die Voraussetzungen lt. § 4 Abs. 3 StAG vorliegen. Deutsche, die zugleich eine fremde Staatsangehörigkeit besitzen, werden als Deutsche gezählt.

Ausländer

Alle Personen, die nicht Deutsche im Sinne des Artikels 116, Abs. 1 des Grundgesetzes sind. Dazu zählen auch Staatenlose und Personen mit ungeklärter Staatsangehörigkeit. Deutsche, die zugleich eine fremde Staatsangehörigkeit besitzen, gehören nicht zu den Ausländern. Die Mitglieder der stationierten ausländischen Streitkräfte sowie der ausländischen diplomatischen und konsularischen Vertretungen mit ihren Familienangehörigen werden statistisch nicht erfasst.

1. Wanderungen
1.1 Gesamtwanderungen 1989 bis 2009

Jahr	Über die Landesgrenzen			
	Zuzüge	Fortzüge	Überschuss der Zu- bzw. Fortzüge (-)	
			insgesamt	je 1000 der Bevölkerung
1989	21 268	60 967	- 39 699	- 14,6
1990	22 405	88 361	- 65 956	- 25,1
1991	28 543	53 298	- 24 755	- 9,6
1992	41 267	40 747	520	0,2
1993	41 963	38 412	3 551	1,4
1994	40 253	39 002	1 251	0,5
1995	40 503	39 247	1 256	0,5
1996	40 817	40 243	574	0,2
1997	36 166	37 916	- 1 750	- 0,7
1998	33 669	38 583	- 4 914	- 2,0
1999	35 524	39 617	- 4 093	- 1,7
2000	33 943	43 916	- 9 973	- 4,1
2001	35 264	46 983	- 11 719	- 4,8
2002	34 539	44 818	- 10 279	- 4,3
2003	33 571	43 052	- 9 481	- 4,0
2004	33 160	43 059	- 9 899	- 4,2
2005	31 117	42 937	- 11 820	- 5,0
2006	30 152	44 422	- 14 270	- 6,1
2007	31 478	44 788	- 13 310	- 5,8
2008	33 660	46 353	- 12 693	- 5,6
2009				
insgesamt	34 732	42 758	- 8 026	- 3,6
männlich	17 942	21 976	- 4 034	- 3,6
weiblich	16 790	20 782	- 3 992	- 3,5

Noch: 1.1 Gesamtwanderungen 1989 bis 2009

Jahr	Innerhalb des Landes			Wanderungen insgesamt	
	insgesamt	davon		Zuzüge	Fortzüge
		nach einem anderen Kreis	nach einer anderen Gemeinde im gleichen Kreis		
1989	44 963	24 376	20 587	66 231	105 930
1990	45 777	23 103	22 674	68 182	134 138
1991	34 781	15 477	19 304	63 324	88 079
1992	36 132	17 262	18 870	77 399	76 879
1993	42 661	20 743	21 918	84 624	81 073
1994	50 778	22 331	28 447	91 031	89 780
1995	57 765	25 398	32 367	98 268	97 012
1996	62 617	27 393	35 224	103 434	102 860
1997	69 776	32 041	37 735	105 942	107 692
1998	66 695	31 894	34 801	100 364	105 278
1999	65 982	32 110	33 872	101 506	105 599
2000	63 434	31 024	32 410	97 377	107 350
2001	62 327	30 926	31 401	97 591	109 310
2002	62 337	30 399	31 938	96 876	107 155
2003	63 680	32 098	31 582	97 251	106 732
2004	60 410	30 731	29 679	93 570	103 469
2005	57 726	29 113	28 613	88 843	100 663
2006	54 737	27 866	26 871	84 889	99 159
2007	54 413	28 156	26 257	85 891	99 201
2008	56 479	29 748	26 731	90 139	102 832
2009					
insgesamt	55 906	29 223	26 683	90 638	98 664
männlich	27 611	14 809	12 802	45 553	49 587
weiblich	28 295	14 414	13 881	45 085	49 077

1.2 Wanderungen 2009 nach Monaten

Monat	Über die Landesgrenzen					
	Zuzüge		Fortzüge		Überschuss der Zu- bzw. Fortzüge (-)	
	insgesamt	aus alten Bundesländern ¹⁾	insgesamt	nach alten Bundesländern ¹⁾	insgesamt	nach alten Bundesländern ¹⁾
Januar	2 398	1 198	3 521	2 041	- 1 123	- 843
Februar	2 225	1 103	3 001	1 625	- 776	- 522
März	2 738	1 283	3 506	1 964	- 768	- 681
April	2 535	1 239	3 190	1 823	- 655	- 584
Mai	2 103	1 035	2 620	1 493	- 517	- 458
Juni	2 537	1 270	3 265	1 865	- 728	- 595
Juli	3 087	1 530	4 078	2 235	- 991	- 705
August	3 344	1 718	4 563	2 589	- 1 219	- 871
September	3 812	1 657	4 531	2 578	- 719	- 921
Oktober	5 008	2 250	4 691	2 472	317	- 222
November	2 748	1 356	3 185	1 775	- 437	- 419
Dezember	2 197	1 079	2 607	1 402	- 410	- 323
Jahr 2009	34 732	16 718	42 758	23 862	- 8 026	- 7 144

Noch: 1.2 Wanderungen 2009 nach Monaten

Monat	Innerhalb des Landes			Wanderungen insgesamt	
	insgesamt	davon		Zuzüge	Fortzüge
		nach einem anderen Kreis	nach einer anderen Gemeinde im gleichen Kreis		
Januar	4 742	2 416	2 326	7 140	8 263
Februar	4 328	2 192	2 136	6 553	7 329
März	4 662	2 321	2 341	7 400	8 168
April	4 405	2 175	2 230	6 940	7 595
Mai	3 768	1 899	1 869	5 871	6 388
Juni	4 571	2 353	2 218	7 108	7 836
Juli	5 173	2 712	2 461	8 260	9 251
August	5 224	2 839	2 385	8 568	9 787
September	5 216	2 850	2 366	9 028	9 747
Oktober	5 237	2 985	2 252	10 245	9 928
November	4 506	2 361	2 145	7 254	7 691
Dezember	4 074	2 120	1 954	6 271	6 681
Jahr 2009	55 906	29 223	26 683	90 638	98 664

1) ohne Berlin

1.3 Wanderungen

Lfd. Nr.	Kreisfreie Stadt Landkreis Land	Innerhalb der Landkreise	Über die		
			insgesamt		
			Zuzüge	Fortzüge	Überschuss der Zu- bzw. Fortzüge (-)
1	Stadt Erfurt	-	9 160	8 320	840
2	Stadt Gera	-	3 182	3 320	- 138
3	Stadt Jena	-	6 830	5 947	883
4	Stadt Suhl	-	1 239	1 651	- 412
5	Stadt Weimar	-	4 132	3 795	337
6	Stadt Eisenach	-	1 747	1 780	- 33
7	Eichsfeld	1 592	1 732	2 449	- 717
8	Nordhausen	1 538	2 226	2 510	- 284
9	Wartburgkreis	1 955	2 516	3 548	- 1 032
10	Unstrut-Hainich-Kreis	1 658	2 276	2 758	- 482
11	Kyffhäuserkreis	1 215	1 538	2 125	- 587
12	Schmalkalden-Meiningen	1 990	2 835	3 562	- 727
13	Gotha	2 477	2 994	3 513	- 519
14	Sömmerda	1 039	1 836	2 178	- 342
15	Hildburghausen	1 099	1 215	1 718	- 503
16	Ilm-Kreis	1 980	3 559	3 617	- 58
17	Weimarer Land	1 175	2 584	2 838	- 254
18	Sonneberg	836	1 232	1 554	- 322
19	Saalfeld-Rudolstadt	2 045	2 104	2 850	- 746
20	Saale-Holzland-Kreis	1 412	3 393	3 927	- 534
21	Saale-Orla-Kreis	1 621	1 557	2 207	- 650
22	Greiz	1 292	2 390	3 264	- 874
23	Altenburger Land	1 759	1 678	2 550	- 872
24	Thüringen	26 683	63 955	71 981	- 8 026
	davon				
25	kreisfreie Städte	-	26 290	24 813	1 477
26	Landkreise	26 683	37 665	47 168	- 9 503

1) einschließlich "Ungeklärt u.o. Angabe"

2009 nach Kreisen

Kreisgrenzen						Lfd. Nr.
davon						
nach einem anderen Kreis Thüringens		mit anderen Bundesländern		über die Grenzen Deutschlands ¹⁾		
Zuzüge	Fortzüge	Zuzüge	Fortzüge	Zuzüge	Fortzüge	
4 590	3 301	3 890	4 204	680	815	1
1 644	1 331	1 342	1 752	196	237	2
2 506	2 007	3 056	2 927	1 268	1 013	3
707	833	353	673	179	145	4
1 797	1 433	1 665	1 703	670	659	5
1 065	785	576	868	106	127	6
516	634	1 108	1 712	108	103	7
533	617	1 413	1 708	280	185	8
1 224	1 547	1 094	1 789	198	212	9
1 199	1 142	957	1 428	120	188	10
562	882	891	1 147	85	96	11
1 350	1 414	1 211	1 818	274	330	12
1 672	1 718	1 088	1 498	234	297	13
1 141	1 270	558	801	137	107	14
591	674	536	925	88	119	15
1 651	1 584	1 403	1 599	505	434	16
1 602	1 712	788	961	194	165	17
418	391	601	954	213	209	18
1 034	1 179	896	1 410	174	261	19
1 262	2 119	919	1 345	1 212	463	20
678	860	770	1 193	109	154	21
1 204	1 436	1 050	1 631	136	197	22
277	354	1 197	2 016	204	180	23
29 223	29 223	27 362	36 062	7 370	6 696	24
12 309	9 690	10 882	12 127	3 099	2 996	25
16 914	19 533	16 480	23 935	4 271	3 700	26

1.4 Nach Thüringen Zugezogene 2009 nach dem Familienstand und Altersgruppen

Alter von ... bis unter ... Jahren	Insgesamt	Familienstand			
		ledig	verheiratet	verwitwet	geschieden
Insgesamt					
unter 5	1 835	1 835	-	-	-
5 - 10	1 053	1 053	-	-	-
10 - 15	748	748	-	-	-
15 - 20	2 232	2 212	20	-	-
20 - 25	9 229	8 880	342	1	6
25 - 30	6 840	5 752	1 002	3	83
30 - 35	3 707	2 325	1 177	10	195
35 - 40	2 173	959	915	17	282
40 - 45	1 701	530	773	24	374
45 - 50	1 308	250	638	27	393
50 - 55	961	120	503	45	293
55 - 60	590	54	338	40	158
60 - 65	565	39	348	58	120
65 - 70	537	17	313	92	115
70 - 75	319	19	152	109	39
75 - 80	262	15	90	129	28
80 - 85	272	12	63	168	29
85 - 90	285	23	45	201	16
90 und mehr	115	6	8	95	6
Insgesamt	34 732	24 849	6 727	1 019	2 137
männlich					
unter 5	916	916	-	-	-
5 - 10	540	540	-	-	-
10 - 15	388	388	-	-	-
15 - 20	943	941	2	-	-
20 - 25	4 215	4 102	112	-	1
25 - 30	3 595	3 139	427	1	28
30 - 35	2 158	1 444	627	3	84
35 - 40	1 362	643	571	4	144
40 - 45	1 081	377	470	10	224
45 - 50	833	185	401	9	238
50 - 55	592	83	320	14	175
55 - 60	334	36	189	11	98
60 - 65	306	23	200	13	70
65 - 70	274	10	183	28	53
70 - 75	153	13	94	31	15
75 - 80	88	6	51	22	9
80 - 85	79	3	40	30	6
85 - 90	56	1	23	32	-
90 und mehr	29	-	8	20	1
Zusammen	17 942	12 850	3 718	228	1 146
weiblich					
unter 5	919	919	-	-	-
5 - 10	513	513	-	-	-
10 - 15	360	360	-	-	-
15 - 20	1 289	1 271	18	-	-
20 - 25	5 014	4 778	230	1	5
25 - 30	3 245	2 613	575	2	55
30 - 35	1 549	881	550	7	111
35 - 40	811	316	344	13	138
40 - 45	620	153	303	14	150
45 - 50	475	65	237	18	155
50 - 55	369	37	183	31	118
55 - 60	256	18	149	29	60
60 - 65	259	16	148	45	50
65 - 70	263	7	130	64	62
70 - 75	166	6	58	78	24
75 - 80	174	9	39	107	19
80 - 85	193	9	23	138	23
85 - 90	229	22	22	169	16
90 und mehr	86	6	-	75	5
Zusammen	16 790	11 999	3 009	791	991

1.5 Aus Thüringen Fortgezogene 2009 nach dem Familienstand und Altersgruppen

Alter von ... bis unter ... Jahren	Insgesamt	Familienstand			
		ledig	verheiratet	verwitwet	geschieden
Insgesamt					
unter 5	1 747	1 747	-	-	-
5 - 10	1 331	1 331	-	-	-
10 - 15	894	894	-	-	-
15 - 20	2 753	2 740	13	-	-
20 - 25	10 634	10 335	289	-	10
25 - 30	9 728	8 571	1 053	1	103
30 - 35	4 755	3 286	1 250	11	208
35 - 40	2 672	1 264	1 108	18	282
40 - 45	2 068	631	962	21	454
45 - 50	1 751	305	901	38	507
50 - 55	1 230	125	695	52	358
55 - 60	803	65	472	70	196
60 - 65	533	23	322	68	120
65 - 70	474	22	266	96	90
70 - 75	371	18	186	125	42
75 - 80	281	10	108	130	33
80 - 85	323	21	79	196	27
85 - 90	283	17	46	205	15
90 und mehr	127	9	12	99	7
Insgesamt	42 758	31 414	7 762	1 130	2 452
männlich					
unter 5	892	892	-	-	-
5 - 10	652	652	-	-	-
10 - 15	454	454	-	-	-
15 - 20	1 092	1 092	-	-	-
20 - 25	4 838	4 737	98	-	3
25 - 30	5 101	4 606	464	-	31
30 - 35	2 877	2 116	668	1	92
35 - 40	1 679	843	671	4	161
40 - 45	1 278	473	567	8	230
45 - 50	1 015	230	512	11	262
50 - 55	685	93	403	11	178
55 - 60	454	43	282	18	111
60 - 65	283	12	191	14	66
65 - 70	241	13	159	29	40
70 - 75	152	9	100	27	16
75 - 80	95	2	60	24	9
80 - 85	95	2	46	40	7
85 - 90	67	1	26	37	3
90 und mehr	26	1	7	18	-
Zusammen	21 976	16 271	4 254	242	1 209
weiblich					
unter 5	855	855	-	-	-
5 - 10	679	679	-	-	-
10 - 15	440	440	-	-	-
15 - 20	1 661	1 648	13	-	-
20 - 25	5 796	5 598	191	-	7
25 - 30	4 627	3 965	589	1	72
30 - 35	1 878	1 170	582	10	116
35 - 40	993	421	437	14	121
40 - 45	790	158	395	13	224
45 - 50	736	75	389	27	245
50 - 55	545	32	292	41	180
55 - 60	349	22	190	52	85
60 - 65	250	11	131	54	54
65 - 70	233	9	107	67	50
70 - 75	219	9	86	98	26
75 - 80	186	8	48	106	24
80 - 85	228	19	33	156	20
85 - 90	216	16	20	168	12
90 und mehr	101	8	5	81	7
Zusammen	20 782	15 143	3 508	888	1 243

1.6 Wanderungen über die Grenzen Thüringens 2009 nach Nationalität und Altersgruppen

Alter von ... bis unter ... Jahren	Insgesamt		Davon			
			Deutsche		Ausländer	
	Zuzüge	Fortzüge	Zuzüge	Fortzüge	Zuzüge	Fortzüge
Insgesamt						
unter 5	1 835	1 747	1 606	1 581	229	166
5 - 10	1 053	1 331	887	1 156	166	175
10 - 15	748	894	609	764	139	130
15 - 20	2 232	2 753	1 727	2 454	505	299
20 - 25	9 229	10 634	7 147	9 120	2 082	1 514
25 - 30	6 840	9 728	5 328	8 299	1 512	1 429
30 - 35	3 707	4 755	2 668	3 705	1 039	1 050
35 - 40	2 173	2 672	1 495	1 895	678	777
40 - 45	1 701	2 068	1 277	1 565	424	503
45 - 50	1 308	1 751	1 006	1 411	302	340
50 - 55	961	1 230	718	978	243	252
55 - 60	590	803	477	666	113	137
60 - 65	565	533	491	467	74	66
65 - 70	537	474	499	447	38	27
70 - 75	319	371	296	352	23	19
75 - 80	262	281	256	273	6	8
80 - 85	272	323	268	321	4	2
85 - 90	285	283	281	281	4	2
90 und mehr	115	127	115	124	-	3
Insgesamt	34 732	42 758	27 151	35 859	7 581	6 899
männlich						
unter 5	916	892	805	810	111	82
5 - 10	540	652	455	561	85	91
10 - 15	388	454	313	381	75	73
15 - 20	943	1 092	657	911	286	181
20 - 25	4 215	4 838	3 148	4 046	1 067	792
25 - 30	3 595	5 101	2 715	4 245	880	856
30 - 35	2 158	2 877	1 509	2 207	649	670
35 - 40	1 362	1 679	882	1 112	480	567
40 - 45	1 081	1 278	771	887	310	391
45 - 50	833	1 015	623	772	210	243
50 - 55	592	685	419	506	173	179
55 - 60	334	454	254	343	80	111
60 - 65	306	283	259	240	47	43
65 - 70	274	241	255	224	19	17
70 - 75	153	152	141	143	12	9
75 - 80	88	95	85	89	3	6
80 - 85	79	95	77	93	2	2
85 - 90	56	67	54	66	2	1
90 und mehr	29	26	29	25	-	1
Zusammen	17 942	21 976	13 451	17 661	4 491	4 315
weiblich						
unter 5	919	855	801	771	118	84
5 - 10	513	679	432	595	81	84
10 - 15	360	440	296	383	64	57
15 - 20	1 289	1 661	1 070	1 543	219	118
20 - 25	5 014	5 796	3 999	5 074	1 015	722
25 - 30	3 245	4 627	2 613	4 054	632	573
30 - 35	1 549	1 878	1 159	1 498	390	380
35 - 40	811	993	613	783	198	210
40 - 45	620	790	506	678	114	112
45 - 50	475	736	383	639	92	97
50 - 55	369	545	299	472	70	73
55 - 60	256	349	223	323	33	26
60 - 65	259	250	232	227	27	23
65 - 70	263	233	244	223	19	10
70 - 75	166	219	155	209	11	10
75 - 80	174	186	171	184	3	2
80 - 85	193	228	191	228	2	-
85 - 90	229	216	227	215	2	1
90 und mehr	86	101	86	99	-	2
Zusammen	16 790	20 782	13 700	18 198	3 090	2 584

1.7 Wanderungen über die Grenzen Thüringens 2009 nach Herkunfts- und Zielländern

Herkunfts- bzw. Zielland	Zuzüge		Fortzüge		Überschuss der Zu- bzw. Fortzüge (-)	
	insgesamt	darunter männlich	insgesamt	darunter männlich	insgesamt	darunter männlich
Insgesamt						
Baden-Württemberg	2 524	1 337	3 498	1 820	- 974	- 483
Bayern	4 664	2 350	6 795	3 443	- 2 131	- 1 093
Berlin	1 245	608	2 137	1 044	- 892	- 436
Brandenburg	1 056	524	983	479	73	45
Bremen	124	60	204	97	- 80	- 37
Hamburg	324	171	620	327	- 296	- 156
Hessen	3 029	1 454	4 652	2 273	- 1 623	- 819
Mecklenburg-Vorpommern	669	302	709	348	- 40	- 46
Niedersachsen	2 340	1 197	2 923	1 458	- 583	- 261
Nordrhein-Westfalen	2 510	1 313	3 416	1 705	- 906	- 392
Rheinland-Pfalz	628	335	940	484	- 312	- 149
Saarland	119	53	159	77	- 40	- 24
Sachsen	4 669	2 249	5 825	2 901	- 1 156	- 652
Sachsen-Anhalt	3 005	1 440	2 546	1 198	459	242
Schleswig- Holstein	456	233	655	298	- 199	- 65
Bundesgebiet zusammen	27 362	13 626	36 062	17 952	- 8 700	- 4 326
Ausland ¹⁾	7 370	4 316	6 696	4 024	674	292
Insgesamt	34 732	17 942	42 758	21 976	- 8 026	- 4 034
Deutsche						
Baden-Württemberg	2 317	1 212	3 180	1 643	- 863	- 431
Bayern	4 415	2 202	6 384	3 199	- 1 969	- 997
Berlin	1 096	521	1 905	905	- 809	- 384
Brandenburg	1 025	501	917	426	108	75
Bremen	114	56	177	83	- 63	- 27
Hamburg	291	145	562	295	- 271	- 150
Hessen	2 843	1 341	4 179	1 989	- 1 336	- 648
Mecklenburg-Vorpommern	640	285	683	333	- 43	- 48
Niedersachsen	2 178	1 111	2 714	1 333	- 536	- 222
Nordrhein-Westfalen	2 312	1 190	2 883	1 378	- 571	- 188
Rheinland-Pfalz	583	305	837	411	- 254	- 106
Saarland	106	47	143	69	- 37	- 22
Sachsen	4 444	2 103	5 607	2 777	- 1 163	- 674
Sachsen-Anhalt	2 912	1 390	2 451	1 141	461	249
Schleswig- Holstein	430	218	613	271	- 183	- 53
Bundesgebiet zusammen	25 706	12 627	33 235	16 253	- 7 529	- 3 626
Ausland ¹⁾	1 445	824	2 624	1 408	- 1 179	- 584
Insgesamt	27 151	13 451	35 859	17 661	- 8 708	- 4 210
Ausländer						
Baden-Württemberg	207	125	318	177	- 111	- 52
Bayern	249	148	411	244	- 162	- 96
Berlin	149	87	232	139	- 83	- 52
Brandenburg	31	23	66	53	- 35	- 30
Bremen	10	4	27	14	- 17	- 10
Hamburg	33	26	58	32	- 25	- 6
Hessen	186	113	473	284	- 287	- 171
Mecklenburg-Vorpommern	29	17	26	15	3	2
Niedersachsen	162	86	209	125	- 47	- 39
Nordrhein-Westfalen	198	123	533	327	- 335	- 204
Rheinland-Pfalz	45	30	103	73	- 58	- 43
Saarland	13	6	16	8	- 3	- 2
Sachsen	225	146	218	124	7	22
Sachsen-Anhalt	93	50	95	57	- 2	- 7
Schleswig- Holstein	26	15	42	27	- 16	- 12
Bundesgebiet zusammen	1 656	999	2 827	1 699	- 1 171	- 700
Ausland ¹⁾	5 925	3 492	4 072	2 616	1 853	876
Insgesamt	7 581	4 491	6 899	4 315	682	176

1) einschl. "unbekanntes Ausland" und "Ungeklärt und ohne Angabe"

1.8 Wanderungen über die Grenzen des Bundesgebietes 2009 nach Herkunfts- und Zielländern

Herkunfts- bzw. Zielland	Zuzüge		Fortzüge		Überschuss der Zu- bzw. Fortzüge (-)	
	insgesamt	darunter männlich	insgesamt	darunter männlich	insgesamt	darunter männlich
Insgesamt						
Belgien	31	20	34	21	- 3	- 1
Bulgarien	192	128	104	61	88	67
Dänemark	31	15	41	19	- 10	- 4
Estland	36	27	22	12	14	15
Finnland	29	13	17	5	12	8
Frankreich	159	82	200	99	- 41	- 17
Griechenland	73	43	79	52	- 6	- 9
Irland	30	16	24	12	6	4
Italien	202	115	269	168	- 67	- 53
Lettland	46	14	10	3	36	11
Litauen	58	34	38	15	20	19
Luxemburg	6	3	10	6	- 4	- 3
Malta	2	2	4	1	- 2	1
Niederlande	99	62	91	55	8	7
Österreich	428	297	493	281	- 65	16
Polen	476	356	416	324	60	32
Portugal	114	97	86	68	28	29
Rumänien	254	160	230	191	24	- 31
Schweden	47	24	85	51	- 38	- 27
Slowakei	85	24	53	18	32	6
Slowenien	12	10	16	12	- 4	- 2
Spanien	187	108	189	95	- 2	13
Tschechische Republik	132	41	119	49	13	- 8
Ungarn	173	89	179	99	- 6	- 10
Vereinigtes Königreich	148	76	194	97	- 46	- 21
Zypern	4	2	3	-	1	2
EU-Staaten zusammen	3 054	1 858	3 006	1 814	48	44
Albanien	15	8	17	14	- 2	- 6
Bosnien und Herzegowina	34	26	27	22	7	4
Kosovo	61	35	32	25	29	10
Moldau, Republik	8	1	8	7	-	- 6
Montenegro	10	5	6	6	4	- 1
Norwegen	55	29	114	64	- 59	- 35
Russische Föderation	308	110	198	95	110	15
Schweiz	267	164	851	483	- 584	- 319
Serbien	190	153	142	124	48	29
Türkei	212	135	113	72	99	63
Ukraine	135	56	59	30	76	26
Weißrussland	47	21	34	19	13	2
Übriges Europa	58	38	39	27	19	11
Europa zusammen	4 454	2 639	4 646	2 802	- 192	- 163

Noch: 1.8 Wanderungen über die Grenzen des Bundesgebietes 2009 nach Herkunfts- und Zielländern

Herkunfts- bzw. Zielland	Zuzüge		Fortzüge		Überschuss der Zu- bzw. Fortzüge (-)	
	insgesamt	darunter männlich	insgesamt	darunter männlich	insgesamt	darunter männlich
Insgesamt						
Ägypten	47	25	46	23	1	2
Algerien	41	37	43	42	- 2	- 5
Kamerun	15	11	2	2	13	9
Marokko	17	13	8	7	9	6
Nigeria	6	2	5	5	1	- 3
Sierra Leone	23	23	25	25	- 2	- 2
Südafrika	19	7	20	9	- 1	- 2
Tunesien	15	11	8	6	7	5
Übriges Afrika	73	32	52	31	21	1
Afrika zusammen	256	161	209	150	47	11
Argentinien	23	16	23	16	-	-
Brasilien	95	49	95	56	-	- 7
Kanada	51	24	83	43	- 32	- 19
Kuba	12	5	10	4	2	1
Mexiko	50	29	36	23	14	6
USA	271	130	312	153	- 41	- 23
Übriges Amerika	133	63	92	42	41	21
Amerika zusammen	635	316	651	337	- 16	- 21
Afghanistan	132	79	8	7	124	72
Aserbaidshan	121	72	55	39	66	33
China	364	169	248	134	116	35
Indien	128	100	102	85	26	15
Irak	178	140	45	40	133	100
Iran, Islamische Republik	83	54	11	9	72	45
Japan	85	33	75	25	10	8
Kasachstan	23	12	15	8	8	4
Libanon	14	11	17	13	- 3	- 2
Syrien, Arabische Republik	72	47	26	19	46	28
Thailand	67	19	49	25	18	- 6
Vietnam	177	115	109	82	68	33
Übriges Asien	417	245	269	150	148	95
Asien zusammen	1 861	1 096	1 029	636	832	460
Australien und Ozeanien	108	53	114	60	- 6	- 7
Außereuropäisches Ausland zusammen	2 860	1 626	2 003	1 183	857	443
Unbekanntes Ausland	13	12	24	19	- 11	- 7
Ungeklärt und ohne Angabe	43	39	23	20	20	19
Von / Nach See	-	-	-	-	-	-
Personen insgesamt	7 370	4 316	6 696	4 024	674	292

Noch: 1.8 Wanderungen über die Grenzen des Bundesgebietes 2009 nach Herkunfts- und Zielländern

Herkunfts- bzw. Zielland	Zuzüge		Fortzüge		Überschuss der Zu- bzw. Fortzüge (-)	
	insgesamt	darunter männlich	insgesamt	darunter männlich	insgesamt	darunter männlich
Ausländer						
Belgien	18	12	22	16	- 4	- 4
Bulgarien	180	121	101	58	79	63
Dänemark	16	8	11	6	5	2
Estland	36	27	20	11	16	16
Finnland	20	8	13	3	7	5
Frankreich	101	49	117	60	- 16	- 11
Griechenland	64	37	65	48	- 1	- 11
Irland	14	7	6	4	8	3
Italien	183	102	222	145	- 39	- 43
Lettland	46	14	9	3	37	11
Litauen	57	33	35	14	22	19
Luxemburg	3	2	5	2	- 2	-
Malta	-	-	-	-	-	-
Niederlande	60	38	28	18	32	20
Österreich	217	176	126	89	91	87
Polen	451	339	379	296	72	43
Portugal	101	91	69	63	32	28
Rumänien	248	155	226	188	22	- 33
Schweden	29	16	32	20	- 3	- 4
Slowakei	82	23	49	17	33	6
Slowenien	12	10	16	12	- 4	- 2
Spanien	92	46	91	45	1	1
Tschechische Republik	113	28	102	34	11	- 6
Ungarn	153	79	156	87	- 3	- 8
Vereinigtes Königreich	77	42	71	42	6	-
Zypern	-	-	1	-	- 1	-
EU-Staaten zusammen	2 373	1 463	1 972	1 281	401	182
Albanien	15	8	17	14	- 2	- 6
Bosnien und Herzegowina	33	26	27	22	6	4
Kosovo	61	35	32	25	29	10
Moldau, Republik	8	1	7	7	1	- 6
Montenegro	10	5	6	6	4	- 1
Norwegen	19	8	20	11	- 1	- 3
Russische Föderation	286	99	155	70	131	29
Schweiz	33	19	31	15	2	4
Serbien	190	153	142	124	48	29
Türkei	207	133	106	68	101	65
Ukraine	127	51	53	26	74	25
Weißrussland	46	21	30	16	16	5
Übriges Europa	48	31	30	21	18	10
Europa zusammen	3 456	2 053	2 628	1 706	828	347

Noch: 1.8 Wanderungen über die Grenzen des Bundesgebietes 2009 nach Herkunfts- und Zielländern

Herkunfts- bzw. Zielland	Zuzüge		Fortzüge		Überschuss der Zu- bzw. Fortzüge (-)	
	insgesamt	darunter männlich	insgesamt	darunter männlich	insgesamt	darunter männlich
Ausländer						
Ägypten	41	23	33	20	8	3
Algerien	41	37	42	42	- 1	- 5
Kamerun	15	11	2	2	13	9
Marokko	15	12	5	4	10	8
Nigeria	4	1	2	2	2	- 1
Sierra Leone	23	23	25	25	- 2	- 2
Südafrika	5	3	5	2	-	1
Tunesien	15	11	6	6	9	5
Übriges Afrika	55	25	22	15	33	10
Afrika zusammen	214	146	142	118	72	28
Argentinien	20	14	15	11	5	3
Brasilien	83	40	73	43	10	- 3
Kanada	23	7	30	10	- 7	- 3
Kuba	10	3	6	2	4	1
Mexiko	45	28	26	19	19	9
USA	176	90	191	107	- 15	- 17
Übriges Amerika	100	47	52	25	48	22
Amerika zusammen	457	229	393	217	64	12
Afghanistan	132	79	8	7	124	72
Aserbaidshan	120	72	55	39	65	33
China	339	154	220	118	119	36
Indien	125	98	93	80	32	18
Irak	178	140	45	40	133	100
Iran, Islamische Republik	83	54	11	9	72	45
Japan	76	28	67	21	9	7
Kasachstan	16	7	7	3	9	4
Libanon	14	11	17	13	- 3	- 2
Syrien, Arabische Republik	72	47	22	16	50	31
Thailand	45	8	21	6	24	2
Vietnam	176	114	103	80	73	34
Übriges Asien	370	218	198	110	172	108
Asien zusammen	1 746	1 030	867	542	879	488
Australien und Ozeanien	35	18	23	16	12	2
Außereuropäisches Ausland zusammen	2 452	1 423	1 425	893	1 027	530
Unbekanntes Ausland	12	11	17	15	- 5	- 4
Ungeklärt und ohne Angabe	5	5	2	2	3	3
Von / Nach See	-	-	-	-	-	-
Personen insgesamt	5 925	3 492	4 072	2 616	1 853	876

2. Bevölkerungsstand
2.1 Entwicklung der Bevölkerung 1950 bis 2009

Jahr	Bevölkerung			Einwohner je km ² ¹⁾
	insgesamt	männlich	weiblich	
1950	2 932 242	1 302 055	1 630 187	.
1955	2 819 600	1 263 000	1 556 600	174
1960	2 737 865	1 237 121	1 500 744	169
1961	2 724 818	1 232 404	1 492 414	168
1962	2 732 803	1 237 939	1 494 864	167
1963	2 738 908	1 243 034	1 495 874	168
1964	2 742 549	1 258 429	1 484 120	169
1965	2 747 767	1 262 229	1 485 538	169
1966	2 755 041	1 268 511	1 486 530	170
1967	2 758 656	1 272 864	1 485 792	170
1968	2 759 016	1 275 281	1 483 735	170
1969	2 759 050	1 277 636	1 481 414	170
1970	2 759 084	1 279 965	1 479 119	170
1971	2 759 780	1 282 815	1 476 965	170
1972	2 758 049	1 284 313	1 473 736	170
1973	2 751 710	1 283 078	1 468 632	169
1974	2 744 987	1 281 561	1 463 426	169
1975	2 737 235	1 280 548	1 465 687	169
1976	2 729 213	1 278 122	1 451 091	168
1977	2 727 788	1 279 372	1 448 416	168
1978	2 726 528	1 280 376	1 446 152	168
1979	2 727 080	1 282 379	1 444 701	168
1980	2 730 368	1 286 813	1 443 555	168
1981	2 727 554	1 286 039	1 441 515	168
1982	2 729 223	1 289 443	1 439 780	168
1983	2 729 543	1 291 841	1 437 702	168
1984	2 726 058	1 291 990	1 434 068	168
1985	2 721 539	1 292 132	1 429 407	168
1986	2 718 598	1 293 718	1 424 880	167
1987	2 720 677	1 297 589	1 423 088	167
1988	2 723 268	1 303 564	1 419 704	167
1989	2 683 877	1 286 720	1 397 157	165
1990	2 611 319	1 246 387	1 364 932	161
1991	2 572 069	1 231 319	1 340 750	158
1992	2 545 808	1 224 415	1 321 393	157
1993	2 532 799	1 222 397	1 310 402	157
1994	2 517 776	1 217 934	1 299 842	156
1995	2 503 785	1 214 213	1 289 572	155
1996	2 491 119	1 210 722	1 280 397	154
1997	2 478 148	1 206 667	1 271 481	153
1998	2 462 836	1 201 329	1 261 507	152
1999	2 449 082	1 196 959	1 252 123	151
2000	2 431 255	1 189 951	1 241 304	150
2001	2 411 387	1 182 177	1 229 210	149
2002	2 392 040	1 174 211	1 217 829	148
2003	2 373 157	1 166 263	1 206 894	147
2004	2 355 280	1 158 456	1 196 824	146
2005	2 334 575	1 149 515	1 185 060	144
2006	2 311 140	1 139 051	1 172 089	143
2007	2 289 219	1 128 941	1 160 278	142
2008	2 267 763	1 118 827	1 148 936	140
2009	2 249 882	1 110 714	1 139 168	139

1) berechnet nach ha und gerundet

2.2 Bevölkerung am 31.12.2009 nach Kreisen

Kreisfreie Stadt Landkreis Land	Bevölkerung			Darunter Ausländer	Fläche in km ²	Einwohner je km ² ¹⁾
	insgesamt	männlich	weiblich			
Stadt Erfurt	203 830	98 616	105 214	6 807	269	757
Stadt Gera	99 987	48 326	51 661	1 427	152	658
Stadt Jena	104 449	51 638	52 811	6 554	114	912
Stadt Suhl	39 526	19 519	20 007	1 052	103	385
Stadt Weimar	65 233	31 562	33 671	2 527	84	775
Stadt Eisenach	42 847	20 904	21 943	1 632	104	413
Eichsfeld	106 052	53 371	52 681	1 191	940	113
Nordhausen	90 357	44 633	45 724	2 195	711	127
Wartburgkreis	131 820	66 039	65 781	1 497	1 305	101
Unstrut-Hainich-Kreis	109 606	54 604	55 002	2 220	976	112
Kyffhäuserkreis	82 650	40 922	41 728	1 022	1 035	80
Schmalkalden-Meiningen	131 312	65 338	65 974	1 658	1 210	109
Gotha	138 857	68 608	70 249	2 382	936	148
Sömmerda	73 688	36 766	36 922	555	804	92
Hildburghausen	67 816	33 728	34 088	1 228	937	72
Ilm-Kreis	112 804	55 925	56 879	2 907	843	134
Weimarer Land	84 935	42 071	42 864	1 163	803	106
Sonneberg	60 560	29 817	30 743	1 684	433	140
Saalfeld-Rudolstadt	118 303	58 271	60 032	2 132	1 035	114
Saale-Holzland-Kreis	87 400	43 676	43 724	1 551	817	107
Saale-Orla-Kreis	88 632	43 730	44 902	1 325	1 149	77
Greiz	109 003	53 653	55 350	1 576	844	129
Altenburger Land	100 215	48 997	51 218	1 338	569	176
Thüringen	2 249 882	1 110 714	1 139 168	47 623	16 172	139
davon						
kreisfreie Städte	555 872	270 565	285 307	19 999	826	673
Landkreise	1 694 010	840 149	853 861	27 624	15 346	110

1) berechnet nach ha und gerundet

2.3 Bevölkerungsfortschreibung 2009 und Bevölkerungsstand am 31.12.2009 nach Kreisen

Kreisfreie Stadt Landkreis Land	Bevölkerung insgesamt am 1.1.2009	Überschuss der Geborenen bzw. Gestorbenen (-)		Überschuss der Zu- bzw. Fortzüge (-)		Sonstiges ¹⁾		Bevölkerungs- zunahme bzw. -abnahme (-)		Bevölkerung am 31.12.2009		
										insgesamt	männlich	weiblich
Stadt Erfurt	203 333	-	347	840	4		497	203 830	98 616	105 214		
Stadt Gera	100 643	-	522	- 138	4		- 656	99 987	48 326	51 661		
Stadt Jena	103 392		169	883	5		1 057	104 449	51 638	52 811		
Stadt Suhl	40 173	-	235	- 412	-		- 647	39 526	19 519	20 007		
Stadt Weimar	64 938	-	47	337	5		295	65 233	31 562	33 671		
Stadt Eisenach	43 051	-	170	- 33	- 1		- 204	42 847	20 904	21 943		
Eichsfeld	106 937	-	167	- 717	- 1		- 885	106 052	53 371	52 681		
Nordhausen	91 120	-	502	- 284	23		- 763	90 357	44 633	45 724		
Wartburgkreis	133 451	-	604	- 1 032	5		- 1 631	131 820	66 039	65 781		
Unstrut-Hainich-Kreis	110 581	-	501	- 482	8		- 975	109 606	54 604	55 002		
Kyffhäuserkreis	83 835	-	602	- 587	4		- 1 185	82 650	40 922	41 728		
Schmalkalden-Meiningen	132 780	-	737	- 727	- 4		- 1 468	131 312	65 338	65 974		
Gotha	140 041	-	669	- 519	4		- 1 184	138 857	68 608	70 249		
Sömmerda	74 359	-	325	- 342	- 4		- 671	73 688	36 766	36 922		
Hildburghausen	68 596	-	278	- 503	1		- 780	67 816	33 728	34 088		
Ilm-Kreis	113 416	-	558	- 58	4		- 612	112 804	55 925	56 879		
Weimarer Land	85 509	-	317	- 254	- 3		- 574	84 935	42 071	42 864		
Sonneberg	61 315	-	431	- 322	- 2		- 755	60 560	29 817	30 743		
Saalfeld-Rudolstadt	119 817	-	761	- 746	- 7		- 1 514	118 303	58 271	60 032		
Saale-Holzland-Kreis	88 199	-	284	- 534	19		- 799	87 400	43 676	43 724		
Saale-Orla-Kreis	89 825	-	542	- 650	- 1		- 1 193	88 632	43 730	44 902		
Greiz	110 747	-	870	- 874	-		- 1 744	109 003	53 653	55 350		
Altenburger Land	101 705	-	620	- 872	2		- 1 490	100 215	48 997	51 218		
Thüringen	2 267 763	-	9 920	- 8 026	65		- 17 881	2 249 882	1 110 714	1 139 168		
davon												
kreisfreie Städte	555 530	-	1 152	1 477	17		342	555 872	270 565	285 307		
Landkreise	1 712 233	-	8 768	- 9 503	48		- 18 223	1 694 010	840 149	853 861		

1) Berücksichtigung von Korrekturmeldungen

2.4 Gemeinden am 31.12.2009 nach Größenklassen und Kreisen

Kreisfreie Stadt Landkreis Land	Gemeinden								
	insgesamt	davon in Gemeinden mit ... bis unter ... Einwohner							
		unter 500	500 - 1 000	1 000 - 2 000	2 000 - 3 000	3 000 - 5 000	5 000 - 10 000	10 000 - 50 000	50 000 und mehr
Stadt Erfurt	1	-	-	-	-	-	-	-	1
Stadt Gera	1	-	-	-	-	-	-	-	1
Stadt Jena	1	-	-	-	-	-	-	-	1
Stadt Suhl	1	-	-	-	-	-	-	1	-
Stadt Weimar	1	-	-	-	-	-	-	-	1
Stadt Eisenach	1	-	-	-	-	-	-	1	-
Eichsfeld	89	37	28	16	3	3	-	2	-
Nordhausen	32	10	6	7	2	4	2	1	-
Wartburgkreis	61	15	12	11	6	11	5	1	-
Unstrut-Hainich-Kreis	47	18	8	6	8	5	-	2	-
Kyffhäuserkreis	50	19	19	1	6	1	3	1	-
Schmalkalden-Meiningen	65	20	23	6	7	2	4	3	-
Gotha	57	13	18	13	3	4	4	2	-
Sömmerda	55	15	24	9	4	1	1	1	-
Hildburghausen	43	21	5	3	6	5	2	1	-
Ilm-Kreis	44	8	14	8	5	7	-	2	-
Weimarer Land	75	44	13	12	2	1	2	1	-
Sonneberg	16	3	1	1	3	6	1	1	-
Saalfeld-Rudolstadt	40	10	9	8	4	3	4	2	-
Saale-Holzland-Kreis	93	57	20	8	1	2	4	1	-
Saale-Orla-Kreis	76	52	8	4	2	6	3	1	-
Greiz	62	32	10	5	3	8	2	2	-
Altenburger Land	40	15	9	7	1	5	-	3	-
Thüringen	951	389	227	125	66	74	37	29	4
davon									
kreisfreie Städte	6	-	-	-	-	-	-	2	4
Landkreise	945	389	227	125	66	74	37	27	-

2.5 Bevölkerung am 31.12.2009 nach Gemeindegrößenklassen und Kreisen

Kreisfreie Stadt Landkreis Land	Bevölkerung								
	insgesamt	davon in Gemeinden mit ... bis unter ... Einwohner							
		unter 500	500 - 1 000	1 000 - 2 000	2 000 - 3 000	3 000 - 5 000	5 000 - 10 000	10 000 - 50 000	50 000 und mehr
Stadt Erfurt	203 830	-	-	-	-	-	-	-	203 830
Stadt Gera	99 987	-	-	-	-	-	-	-	99 987
Stadt Jena	104 449	-	-	-	-	-	-	-	104 449
Stadt Suhl	39 526	-	-	-	-	-	-	39 526	-
Stadt Weimar	65 233	-	-	-	-	-	-	-	65 233
Stadt Eisenach	42 847	-	-	-	-	-	-	42 847	-
Eichsfeld	106 052	10 196	19 075	21 352	7 387	11 516	-	36 526	-
Nordhausen	90 357	3 023	4 664	8 122	4 884	13 016	12 521	44 127	-
Wartburgkreis	131 820	4 988	8 689	15 136	15 132	40 834	31 097	15 944	-
Unstrut-Hainich-Kreis	109 606	5 177	6 226	8 025	19 030	16 898	-	54 250	-
Kyffhäuserkreis	82 650	5 518	13 473	1 076	14 881	3 779	20 440	23 483	-
Schmalkalden-Meiningen	131 312	6 842	16 957	7 651	17 395	7 511	22 251	52 705	-
Gotha	138 857	4 515	12 718	17 170	8 318	15 015	24 631	56 490	-
Sömmerda	73 688	4 878	16 980	12 936	9 854	3 509	5 526	20 005	-
Hildburghausen	67 816	6 089	3 489	3 948	15 636	15 573	11 077	12 004	-
Ilm-Kreis	112 804	2 363	9 609	10 790	12 695	26 278	-	51 069	-
Weimarer Land	84 935	12 318	8 444	17 345	5 920	3 548	14 181	23 179	-
Sonneberg	60 560	1 175	585	1 194	7 708	21 901	5 468	22 529	-
Saalfeld-Rudolstadt	118 303	2 735	6 524	12 514	10 602	9 833	25 150	50 945	-
Saale-Holzland-Kreis	87 400	14 078	14 213	11 186	2 709	6 626	27 501	11 087	-
Saale-Orla-Kreis	88 632	13 502	6 027	5 573	5 081	21 820	23 657	12 972	-
Greiz	109 003	8 367	6 753	6 696	8 315	27 386	12 992	38 494	-
Altenburger Land	100 215	4 693	6 597	10 178	2 121	17 726	-	58 900	-
Thüringen	2 249 882	110 457	161 023	170 892	167 668	262 769	236 492	667 082	473 499
davon									
kreisfreie Städte	555 872	-	-	-	-	-	-	82 373	473 499
Landkreise	1 694 010	110 457	161 023	170 892	167 668	262 769	236 492	584 709	-

2.6 Bevölkerung am 31.12.2009 nach Geschlecht, Altersgruppen und Nationalität

Alter von ... bis unter ... Jahren	Bevölkerung					
	insgesamt		männlich		weiblich	
	Anzahl	%	Anzahl	%	Anzahl	%
Bevölkerung insgesamt						
0 - 6	101 336	4,5	52 017	4,7	49 319	4,3
6 - 15	143 940	6,4	73 726	6,6	70 214	6,2
15 - 18	40 554	1,8	20 655	1,9	19 899	1,7
18 - 25	189 646	8,4	99 597	9,0	90 049	7,9
25 - 40	398 221	17,7	215 217	19,4	183 004	16,1
40 - 60	734 924	32,7	374 701	33,7	360 223	31,6
60 - 65	122 676	5,5	60 215	5,4	62 461	5,5
65 - 80	400 205	17,8	180 093	16,2	220 112	19,3
80 und mehr	118 380	5,3	34 493	3,1	83 887	7,4
Insgesamt	2 249 882	100	1 110 714	100	1 139 168	100
und zwar						
0 - 18	285 830	12,7	146 398	13,2	139 432	12,2
18 - 65	1 445 467	64,2	749 730	67,5	695 737	61,1
18 und mehr	1 964 052	87,3	964 316	86,8	999 736	87,8
Deutsche						
0 - 6	99 785	4,5	51 224	4,7	48 561	4,3
6 - 15	140 917	6,4	72 165	6,7	68 752	6,1
15 - 18	39 126	1,8	19 948	1,8	19 178	1,7
18 - 25	184 096	8,4	96 712	8,9	87 384	7,8
25 - 40	380 465	17,3	204 821	18,9	175 644	15,7
40 - 60	720 318	32,7	365 224	33,7	355 094	31,7
60 - 65	121 356	5,5	59 396	5,5	61 960	5,5
65 - 80	398 486	18,1	179 143	16,5	219 343	19,6
80 und mehr	117 710	5,3	34 221	3,2	83 489	7,5
Zusammen	2 202 259	100	1 082 854	100	1 119 405	100
und zwar						
0 - 18	279 828	12,7	143 337	13,2	136 491	12,2
18 - 65	1 406 235	63,9	726 153	67,1	680 082	60,8
18 und mehr	1 922 431	87,3	939 517	86,8	982 914	87,8
Ausländer						
0 - 6	1 551	3,3	793	2,8	758	3,8
6 - 15	3 023	6,3	1 561	5,6	1 462	7,4
15 - 18	1 428	3,0	707	2,5	721	3,6
18 - 25	5 550	11,7	2 885	10,4	2 665	13,5
25 - 40	17 756	37,3	10 396	37,3	7 360	37,2
40 - 60	14 606	30,7	9 477	34,0	5 129	26,0
60 - 65	1 320	2,8	819	2,9	501	2,5
65 - 80	1 719	3,6	950	3,4	769	3,9
80 und mehr	670	1,4	272	1,0	398	2,0
Zusammen	47 623	100	27 860	100	19 763	100
und zwar						
0 - 18	6 002	12,6	3 061	11,0	2 941	14,9
18 - 65	39 232	82,4	23 577	84,6	15 655	79,2
18 und mehr	41 621	87,4	24 799	89,0	16 822	85,1

2.7 Bevölkerung am 31.12.2009 nach Geschlecht, Altersgruppen sowie Alters- und Geburtsjahren

Alter von ... bis unter ... Jahren	Geburtsjahr	Bevölkerung			Alter von ... bis unter ... Jahren	Geburtsjahr	Bevölkerung		
		insgesamt	männlich	weiblich			insgesamt	männlich	weiblich
0 - 1	2009	16 831	8 530	8 301	40 - 41	1969	31 780	16 697	15 083
1 - 2	2008	17 439	8 902	8 537	41 - 42	1968	32 285	16 834	15 451
2 - 3	2007	17 128	8 885	8 243	42 - 43	1967	33 371	17 244	16 127
3 - 4	2006	16 288	8 432	7 856	43 - 44	1966	35 944	18 668	17 276
4 - 5	2005	16 587	8 505	8 082	44 - 45	1965	37 096	19 137	17 959
5 - 6	2004	17 063	8 763	8 300	40 - 45		170 476	88 580	81 896
0 - 6		101 336	52 017	49 319	45 - 46	1964	39 164	20 133	19 031
6 - 7	2003	16 633	8 448	8 185	46 - 47	1963	40 146	20 599	19 547
7 - 8	2002	16 617	8 499	8 118	47 - 48	1962	39 804	20 406	19 398
8 - 9	2001	16 943	8 620	8 323	48 - 49	1961	40 919	20 865	20 054
9 - 10	2000	16 920	8 610	8 310	49 - 50	1960	39 008	19 939	19 069
10 - 11	1999	16 298	8 503	7 795	45 - 50		199 041	101 942	97 099
11 - 12	1998	16 132	8 232	7 900	50 - 51	1959	38 996	19 876	19 120
12 - 13	1997	16 049	8 198	7 851	51 - 52	1958	36 288	18 461	17 827
13 - 14	1996	14 770	7 523	7 247	52 - 53	1957	36 265	18 421	17 844
14 - 15	1995	13 578	7 093	6 485	53 - 54	1956	37 002	18 734	18 268
6 - 15		143 940	73 726	70 214	54 - 55	1955	37 273	18 761	18 512
15 - 16	1994	12 636	6 428	6 208	50 - 55		185 824	94 253	91 571
16 - 17	1993	13 293	6 828	6 465	55 - 56	1954	36 683	18 414	18 269
17 - 18	1992	14 625	7 399	7 226	56 - 57	1953	36 587	18 423	18 164
15 - 18		40 554	20 655	19 899	57 - 58	1952	36 044	18 110	17 934
18 - 19	1991	17 108	8 770	8 338	58 - 59	1951	36 006	18 043	17 963
19 - 20	1990	26 438	13 663	12 775	59 - 60	1950	34 263	16 936	17 327
20 - 21	1989	27 842	14 458	13 384	55 - 60		179 583	89 926	89 657
21 - 22	1988	29 819	15 566	14 253	60 - 61	1949	30 542	15 297	15 245
22 - 23	1987	30 356	15 988	14 368	61 - 62	1948	26 479	13 081	13 398
23 - 24	1986	29 280	15 664	13 616	62 - 63	1947	25 140	12 367	12 773
24 - 25	1985	28 803	15 488	13 315	63 - 64	1946	20 898	10 029	10 869
18 - 25		189 646	99 597	90 049	64 - 65	1945	19 617	9 441	10 176
25 - 26	1984	28 721	15 512	13 209	60 - 65		122 676	60 215	62 461
26 - 27	1983	28 153	15 271	12 882	65 - 66	1944	28 474	13 728	14 746
27 - 28	1982	28 780	15 732	13 048	66 - 67	1943	28 767	13 866	14 901
28 - 29	1981	27 793	14 943	12 850	67 - 68	1942	26 921	12 693	14 228
29 - 30	1980	28 230	15 398	12 832	68 - 69	1941	34 481	16 166	18 315
25 - 30		141 677	76 856	64 821	69 - 70	1940	36 918	17 055	19 863
30 - 31	1979	27 103	14 738	12 365	65 - 70		155 561	73 508	82 053
31 - 32	1978	25 924	14 001	11 923	70 - 71	1939	35 802	16 610	19 192
32 - 33	1977	25 478	13 729	11 749	71 - 72	1938	31 130	14 373	16 757
33 - 34	1976	22 721	12 166	10 555	72 - 73	1937	28 369	12 738	15 631
34 - 35	1975	21 821	11 916	9 905	73 - 74	1936	27 415	12 121	15 294
30 - 35		123 047	66 550	56 497	74 - 75	1935	26 056	11 287	14 769
35 - 36	1974	22 614	12 335	10 279	70 - 75		148 772	67 129	81 643
36 - 37	1973	23 424	12 610	10 814	75 - 80		95 872	39 456	56 416
37 - 38	1972	26 305	14 315	11 990	80 - 85		68 993	23 036	45 957
38 - 39	1971	30 014	16 084	13 930	85 und mehr		49 387	11 457	37 930
39 - 40	1970	31 140	16 467	14 673	Insgesamt		2 249 882	1 110 714	1 139 168
35 - 40		133 497	71 811	61 686					

2.8 Bevölkerung am 31.12.2009 nach Geschlecht, Altersgruppen sowie Alters- und Geburtsjahren
Kreisfreie Stadt Erfurt

Alter von ... bis unter ... Jahren	Geburtsjahr	Bevölkerung			Alter von ... bis unter ... Jahren	Geburtsjahr	Bevölkerung		
		insgesamt	männlich	weiblich			insgesamt	männlich	weiblich
0 - 1	2009	1 804	890	914	40 - 41	1969	2 852	1 496	1 356
1 - 2	2008	1 847	944	903	41 - 42	1968	2 908	1 473	1 435
2 - 3	2007	1 863	951	912	42 - 43	1967	2 926	1 456	1 470
3 - 4	2006	1 654	851	803	43 - 44	1966	3 099	1 570	1 529
4 - 5	2005	1 650	851	799	44 - 45	1965	3 177	1 630	1 547
5 - 6	2004	1 657	840	817	40 - 45		14 962	7 625	7 337
0 - 6		10 475	5 327	5 148	45 - 46	1964	3 396	1 756	1 640
6 - 7	2003	1 546	762	784	46 - 47	1963	3 377	1 763	1 614
7 - 8	2002	1 503	776	727	47 - 48	1962	3 373	1 747	1 626
8 - 9	2001	1 590	792	798	48 - 49	1961	3 480	1 813	1 667
9 - 10	2000	1 607	804	803	49 - 50	1960	3 279	1 634	1 645
10 - 11	1999	1 476	809	667	45 - 50		16 905	8 713	8 192
11 - 12	1998	1 388	694	694	50 - 51	1959	3 205	1 584	1 621
12 - 13	1997	1 344	709	635	51 - 52	1958	2 869	1 402	1 467
13 - 14	1996	1 232	643	589	52 - 53	1957	2 902	1 483	1 419
14 - 15	1995	1 146	600	546	53 - 54	1956	3 036	1 502	1 534
6 - 15		12 832	6 589	6 243	54 - 55	1955	3 050	1 478	1 572
15 - 16	1994	1 030	505	525	50 - 55		15 062	7 449	7 613
16 - 17	1993	1 085	551	534	55 - 56	1954	3 117	1 495	1 622
17 - 18	1992	1 229	614	615	56 - 57	1953	3 060	1 479	1 581
15 - 18		3 344	1 670	1 674	57 - 58	1952	2 861	1 351	1 510
18 - 19	1991	1 561	766	795	58 - 59	1951	2 994	1 501	1 493
19 - 20	1990	2 589	1 183	1 406	59 - 60	1950	2 883	1 348	1 535
20 - 21	1989	3 104	1 372	1 732	55 - 60		14 915	7 174	7 741
21 - 22	1988	3 345	1 520	1 825	60 - 61	1949	2 551	1 258	1 293
22 - 23	1987	3 511	1 607	1 904	61 - 62	1948	2 261	1 112	1 149
23 - 24	1986	3 343	1 637	1 706	62 - 63	1947	2 165	1 022	1 143
24 - 25	1985	3 308	1 659	1 649	63 - 64	1946	1 938	882	1 056
18 - 25		20 761	9 744	11 017	64 - 65	1945	1 739	815	924
25 - 26	1984	3 114	1 579	1 535	60 - 65		10 654	5 089	5 565
26 - 27	1983	2 979	1 535	1 444	65 - 66	1944	2 565	1 209	1 356
27 - 28	1982	3 061	1 574	1 487	66 - 67	1943	2 671	1 290	1 381
28 - 29	1981	3 064	1 557	1 507	67 - 68	1942	2 394	1 134	1 260
29 - 30	1980	3 106	1 610	1 496	68 - 69	1941	3 010	1 387	1 623
25 - 30		15 324	7 855	7 469	69 - 70	1940	3 102	1 448	1 654
30 - 31	1979	3 042	1 620	1 422	65 - 70		13 742	6 468	7 274
31 - 32	1978	2 777	1 480	1 297	70 - 71	1939	2 920	1 354	1 566
32 - 33	1977	2 751	1 430	1 321	71 - 72	1938	2 486	1 114	1 372
33 - 34	1976	2 414	1 256	1 158	72 - 73	1937	2 237	978	1 259
34 - 35	1975	2 226	1 188	1 038	73 - 74	1936	2 270	997	1 273
30 - 35		13 210	6 974	6 236	74 - 75	1935	2 181	934	1 247
35 - 36	1974	2 236	1 174	1 062	70 - 75		12 094	5 377	6 717
36 - 37	1973	2 168	1 158	1 010	75 - 80		7 579	3 157	4 422
37 - 38	1972	2 437	1 351	1 086	80 - 85		5 530	1 799	3 731
38 - 39	1971	2 755	1 489	1 266	85 und mehr		3 938	875	3 063
39 - 40	1970	2 907	1 559	1 348	Insgesamt		203 830	98 616	105 214
35 - 40		12 503	6 731	5 772					

Noch: 2.8 Bevölkerung am 31.12.2009 nach Geschlecht, Altersgruppen sowie Alters- und Geburtsjahren
Kreisfreie Stadt Gera

Alter von ... bis unter ... Jahren	Geburtsjahr	Bevölkerung			Alter von ... bis unter ... Jahren	Geburtsjahr	Bevölkerung		
		insgesamt	männlich	weiblich			insgesamt	männlich	weiblich
0 - 1	2009	710	365	345	40 - 41	1969	1 346	706	640
1 - 2	2008	709	361	348	41 - 42	1968	1 434	771	663
2 - 3	2007	698	361	337	42 - 43	1967	1 387	688	699
3 - 4	2006	649	350	299	43 - 44	1966	1 522	758	764
4 - 5	2005	669	361	308	44 - 45	1965	1 652	832	820
5 - 6	2004	687	346	341	40 - 45		7 341	3 755	3 586
0 - 6		4 122	2 144	1 978	45 - 46	1964	1 700	886	814
6 - 7	2003	621	306	315	46 - 47	1963	1 818	949	869
7 - 8	2002	685	333	352	47 - 48	1962	1 794	902	892
8 - 9	2001	615	297	318	48 - 49	1961	1 832	951	881
9 - 10	2000	675	333	342	49 - 50	1960	1 708	859	849
10 - 11	1999	641	328	313	45 - 50		8 852	4 547	4 305
11 - 12	1998	628	348	280	50 - 51	1959	1 782	934	848
12 - 13	1997	562	273	289	51 - 52	1958	1 608	821	787
13 - 14	1996	533	289	244	52 - 53	1957	1 676	801	875
14 - 15	1995	496	267	229	53 - 54	1956	1 755	835	920
6 - 15		5 456	2 774	2 682	54 - 55	1955	1 803	886	917
15 - 16	1994	463	241	222	50 - 55		8 624	4 277	4 347
16 - 17	1993	471	230	241	55 - 56	1954	1 812	903	909
17 - 18	1992	536	251	285	56 - 57	1953	1 722	860	862
15 - 18		1 470	722	748	57 - 58	1952	1 715	854	861
18 - 19	1991	684	313	371	58 - 59	1951	1 655	816	839
19 - 20	1990	1 109	530	579	59 - 60	1950	1 615	784	831
20 - 21	1989	1 189	626	563	55 - 60		8 519	4 217	4 302
21 - 22	1988	1 289	656	633	60 - 61	1949	1 330	638	692
22 - 23	1987	1 380	712	668	61 - 62	1948	1 194	562	632
23 - 24	1986	1 208	659	549	62 - 63	1947	1 213	602	611
24 - 25	1985	1 247	673	574	63 - 64	1946	936	461	475
18 - 25		8 106	4 169	3 937	64 - 65	1945	1 037	473	564
25 - 26	1984	1 250	665	585	60 - 65		5 710	2 736	2 974
26 - 27	1983	1 225	654	571	65 - 66	1944	1 419	663	756
27 - 28	1982	1 157	629	528	66 - 67	1943	1 441	688	753
28 - 29	1981	1 124	604	520	67 - 68	1942	1 355	610	745
29 - 30	1980	1 132	637	495	68 - 69	1941	1 700	779	921
25 - 30		5 888	3 189	2 699	69 - 70	1940	1 712	775	937
30 - 31	1979	1 121	577	544	65 - 70		7 627	3 515	4 112
31 - 32	1978	1 074	579	495	70 - 71	1939	1 668	735	933
32 - 33	1977	1 058	597	461	71 - 72	1938	1 432	619	813
33 - 34	1976	891	478	413	72 - 73	1937	1 322	621	701
34 - 35	1975	875	480	395	73 - 74	1936	1 283	567	716
30 - 35		5 019	2 711	2 308	74 - 75	1935	1 267	562	705
35 - 36	1974	895	494	401	70 - 75		6 972	3 104	3 868
36 - 37	1973	875	486	389	75 - 80		4 873	1 997	2 876
37 - 38	1972	1 029	541	488	80 - 85		3 509	1 106	2 403
38 - 39	1971	1 180	611	569	85 und mehr		2 645	591	2 054
39 - 40	1970	1 275	640	635	Insgesamt		99 987	48 326	51 661
35 - 40		5 254	2 772	2 482					

Noch: 2.8 Bevölkerung am 31.12.2009 nach Geschlecht, Altersgruppen sowie Alters- und Geburtsjahren
Kreisfreie Stadt Jena

Alter von ... bis unter ... Jahren	Geburtsjahr	Bevölkerung			Alter von ... bis unter ... Jahren	Geburtsjahr	Bevölkerung		
		insgesamt	männlich	weiblich			insgesamt	männlich	weiblich
0 - 1	2009	1 095	581	514	40 - 41	1969	1 411	791	620
1 - 2	2008	1 063	534	529	41 - 42	1968	1 434	751	683
2 - 3	2007	926	459	467	42 - 43	1967	1 340	753	587
3 - 4	2006	912	455	457	43 - 44	1966	1 450	733	717
4 - 5	2005	824	423	401	44 - 45	1965	1 588	895	693
5 - 6	2004	876	452	424	40 - 45		7 223	3 923	3 300
0 - 6		5 696	2 904	2 792	45 - 46	1964	1 445	739	706
6 - 7	2003	786	369	417	46 - 47	1963	1 475	765	710
7 - 8	2002	761	371	390	47 - 48	1962	1 484	788	696
8 - 9	2001	764	402	362	48 - 49	1961	1 408	691	717
9 - 10	2000	617	310	307	49 - 50	1960	1 325	715	610
10 - 11	1999	679	357	322	45 - 50		7 137	3 698	3 439
11 - 12	1998	668	370	298	50 - 51	1959	1 291	640	651
12 - 13	1997	634	324	310	51 - 52	1958	1 235	623	612
13 - 14	1996	561	284	277	52 - 53	1957	1 273	633	640
14 - 15	1995	538	274	264	53 - 54	1956	1 329	651	678
6 - 15		6 008	3 061	2 947	54 - 55	1955	1 364	623	741
15 - 16	1994	507	255	252	50 - 55		6 492	3 170	3 322
16 - 17	1993	525	294	231	55 - 56	1954	1 317	639	678
17 - 18	1992	525	282	243	56 - 57	1953	1 295	595	700
15 - 18		1 557	831	726	57 - 58	1952	1 381	670	711
18 - 19	1991	677	335	342	58 - 59	1951	1 307	596	711
19 - 20	1990	1 417	632	785	59 - 60	1950	1 294	616	678
20 - 21	1989	1 740	745	995	55 - 60		6 594	3 116	3 478
21 - 22	1988	2 112	944	1 168	60 - 61	1949	1 211	560	651
22 - 23	1987	2 181	1 020	1 161	61 - 62	1948	1 020	485	535
23 - 24	1986	2 384	1 213	1 171	62 - 63	1947	1 060	492	568
24 - 25	1985	2 233	1 103	1 130	63 - 64	1946	818	392	426
18 - 25		12 744	5 992	6 752	64 - 65	1945	968	450	518
25 - 26	1984	2 332	1 150	1 182	60 - 65		5 077	2 379	2 698
26 - 27	1983	2 170	1 185	985	65 - 66	1944	1 325	650	675
27 - 28	1982	2 200	1 191	1 009	66 - 67	1943	1 375	638	737
28 - 29	1981	1 929	1 025	904	67 - 68	1942	1 275	604	671
29 - 30	1980	1 986	1 126	860	68 - 69	1941	1 588	731	857
25 - 30		10 617	5 677	4 940	69 - 70	1940	1 550	701	849
30 - 31	1979	1 799	971	828	65 - 70		7 113	3 324	3 789
31 - 32	1978	1 611	925	686	70 - 71	1939	1 511	690	821
32 - 33	1977	1 437	794	643	71 - 72	1938	1 273	609	664
33 - 34	1976	1 294	785	509	72 - 73	1937	1 146	498	648
34 - 35	1975	1 225	681	544	73 - 74	1936	1 117	507	610
30 - 35		7 366	4 156	3 210	74 - 75	1935	1 031	455	576
35 - 36	1974	1 281	732	549	70 - 75		6 078	2 759	3 319
36 - 37	1973	1 274	700	574	75 - 80		3 625	1 547	2 078
37 - 38	1972	1 262	725	537	80 - 85		2 475	930	1 545
38 - 39	1971	1 389	762	627	85 und mehr		2 096	492	1 604
39 - 40	1970	1 345	760	585	Insgesamt		104 449	51 638	52 811
35 - 40		6 551	3 679	2 872					

Noch: 2.8 Bevölkerung am 31.12.2009 nach Geschlecht, Altersgruppen sowie Alters- und Geburtsjahren
Kreisfreie Stadt Suhl

Alter von ... bis unter ... Jahren	Geburtsjahr	Bevölkerung			Alter von ... bis unter ... Jahren	Geburtsjahr	Bevölkerung		
		insgesamt	männlich	weiblich			insgesamt	männlich	weiblich
0 - 1	2009	197	102	95	40 - 41	1969	557	306	251
1 - 2	2008	233	123	110	41 - 42	1968	598	335	263
2 - 3	2007	242	124	118	42 - 43	1967	554	280	274
3 - 4	2006	207	98	109	43 - 44	1966	608	315	293
4 - 5	2005	241	132	109	44 - 45	1965	655	351	304
5 - 6	2004	222	96	126	40 - 45		2 972	1 587	1 385
0 - 6		1 342	675	667	45 - 46	1964	680	334	346
6 - 7	2003	225	131	94	46 - 47	1963	744	371	373
7 - 8	2002	197	114	83	47 - 48	1962	717	354	363
8 - 9	2001	240	117	123	48 - 49	1961	704	354	350
9 - 10	2000	240	136	104	49 - 50	1960	673	347	326
10 - 11	1999	214	109	105	45 - 50		3 518	1 760	1 758
11 - 12	1998	254	129	125	50 - 51	1959	688	345	343
12 - 13	1997	259	124	135	51 - 52	1958	624	300	324
13 - 14	1996	222	122	100	52 - 53	1957	629	313	316
14 - 15	1995	188	110	78	53 - 54	1956	673	321	352
6 - 15		2 039	1 092	947	54 - 55	1955	715	338	377
15 - 16	1994	167	84	83	50 - 55		3 329	1 617	1 712
16 - 17	1993	219	118	101	55 - 56	1954	728	340	388
17 - 18	1992	236	116	120	56 - 57	1953	716	330	386
15 - 18		622	318	304	57 - 58	1952	786	362	424
18 - 19	1991	278	148	130	58 - 59	1951	778	366	412
19 - 20	1990	471	236	235	59 - 60	1950	739	375	364
20 - 21	1989	445	243	202	55 - 60		3 747	1 773	1 974
21 - 22	1988	487	267	220	60 - 61	1949	675	326	349
22 - 23	1987	491	275	216	61 - 62	1948	552	291	261
23 - 24	1986	461	270	191	62 - 63	1947	569	252	317
24 - 25	1985	413	223	190	63 - 64	1946	443	213	230
18 - 25		3 046	1 662	1 384	64 - 65	1945	461	227	234
25 - 26	1984	484	266	218	60 - 65		2 700	1 309	1 391
26 - 27	1983	377	208	169	65 - 66	1944	702	328	374
27 - 28	1982	417	228	189	66 - 67	1943	648	322	326
28 - 29	1981	412	218	194	67 - 68	1942	607	280	327
29 - 30	1980	392	218	174	68 - 69	1941	723	348	375
25 - 30		2 082	1 138	944	69 - 70	1940	754	355	399
30 - 31	1979	401	212	189	65 - 70		3 434	1 633	1 801
31 - 32	1978	405	226	179	70 - 71	1939	750	388	362
32 - 33	1977	359	205	154	71 - 72	1938	647	283	364
33 - 34	1976	333	192	141	72 - 73	1937	550	271	279
34 - 35	1975	313	182	131	73 - 74	1936	511	231	280
30 - 35		1 811	1 017	794	74 - 75	1935	486	216	270
35 - 36	1974	310	164	146	70 - 75		2 944	1 389	1 555
36 - 37	1973	374	211	163	75 - 80		1 731	743	988
37 - 38	1972	444	240	204	80 - 85		1 207	412	795
38 - 39	1971	494	265	229	85 und mehr		860	229	631
39 - 40	1970	520	285	235	Insgesamt		39 526	19 519	20 007
35 - 40		2 142	1 165	977					

Noch: 2.8 Bevölkerung am 31.12.2009 nach Geschlecht, Altersgruppen sowie Alters- und Geburtsjahren
Kreisfreie Stadt Weimar

Alter von ... bis unter ... Jahren	Geburtsjahr	Bevölkerung			Alter von ... bis unter ... Jahren	Geburtsjahr	Bevölkerung		
		insgesamt	männlich	weiblich			insgesamt	männlich	weiblich
0 - 1	2009	635	322	313	40 - 41	1969	897	474	423
1 - 2	2008	627	320	307	41 - 42	1968	942	478	464
2 - 3	2007	589	310	279	42 - 43	1967	886	451	435
3 - 4	2006	570	308	262	43 - 44	1966	984	514	470
4 - 5	2005	550	289	261	44 - 45	1965	1 014	536	478
5 - 6	2004	521	259	262	40 - 45		4 723	2 453	2 270
0 - 6		3 492	1 808	1 684	45 - 46	1964	1 045	513	532
6 - 7	2003	553	298	255	46 - 47	1963	1 029	530	499
7 - 8	2002	510	255	255	47 - 48	1962	1 033	493	540
8 - 9	2001	531	269	262	48 - 49	1961	1 034	544	490
9 - 10	2000	515	263	252	49 - 50	1960	957	486	471
10 - 11	1999	505	274	231	45 - 50		5 098	2 566	2 532
11 - 12	1998	468	210	258	50 - 51	1959	938	460	478
12 - 13	1997	477	235	242	51 - 52	1958	835	425	410
13 - 14	1996	431	222	209	52 - 53	1957	847	397	450
14 - 15	1995	372	197	175	53 - 54	1956	855	413	442
6 - 15		4 362	2 223	2 139	54 - 55	1955	897	427	470
15 - 16	1994	339	175	164	50 - 55		4 372	2 122	2 250
16 - 17	1993	356	174	182	55 - 56	1954	883	439	444
17 - 18	1992	399	206	193	56 - 57	1953	870	429	441
15 - 18		1 094	555	539	57 - 58	1952	863	428	435
18 - 19	1991	490	236	254	58 - 59	1951	895	439	456
19 - 20	1990	824	385	439	59 - 60	1950	748	367	381
20 - 21	1989	918	448	470	55 - 60		4 259	2 102	2 157
21 - 22	1988	1 113	530	583	60 - 61	1949	797	388	409
22 - 23	1987	1 114	526	588	61 - 62	1948	723	327	396
23 - 24	1986	1 145	553	592	62 - 63	1947	702	335	367
24 - 25	1985	1 070	535	535	63 - 64	1946	580	272	308
18 - 25		6 674	3 213	3 461	64 - 65	1945	533	256	277
25 - 26	1984	1 135	570	565	60 - 65		3 335	1 578	1 757
26 - 27	1983	1 143	580	563	65 - 66	1944	753	360	393
27 - 28	1982	1 088	527	561	66 - 67	1943	795	361	434
28 - 29	1981	1 042	533	509	67 - 68	1942	701	352	349
29 - 30	1980	1 069	573	496	68 - 69	1941	894	389	505
25 - 30		5 477	2 783	2 694	69 - 70	1940	970	443	527
30 - 31	1979	983	530	453	65 - 70		4 113	1 905	2 208
31 - 32	1978	1 014	510	504	70 - 71	1939	887	385	502
32 - 33	1977	959	517	442	71 - 72	1938	766	339	427
33 - 34	1976	835	453	382	72 - 73	1937	703	316	387
34 - 35	1975	797	472	325	73 - 74	1936	718	327	391
30 - 35		4 588	2 482	2 106	74 - 75	1935	668	306	362
35 - 36	1974	793	433	360	70 - 75		3 742	1 673	2 069
36 - 37	1973	744	394	350	75 - 80		2 452	977	1 475
37 - 38	1972	788	410	378	80 - 85		1 840	625	1 215
38 - 39	1971	864	446	418	85 und mehr		1 511	321	1 190
39 - 40	1970	912	493	419	Insgesamt		65 233	31 562	33 671
35 - 40		4 101	2 176	1 925					

Noch: 2.8 Bevölkerung am 31.12.2009 nach Geschlecht, Altersgruppen sowie Alters- und Geburtsjahren
Kreisfreie Stadt Eisenach

Alter von ... bis unter ... Jahren	Geburtsjahr	Bevölkerung			Alter von ... bis unter ... Jahren	Geburtsjahr	Bevölkerung		
		insgesamt	männlich	weiblich			insgesamt	männlich	weiblich
0 - 1	2009	365	194	171	40 - 41	1969	624	354	270
1 - 2	2008	320	166	154	41 - 42	1968	629	330	299
2 - 3	2007	368	186	182	42 - 43	1967	627	333	294
3 - 4	2006	351	190	161	43 - 44	1966	659	352	307
4 - 5	2005	332	172	160	44 - 45	1965	703	363	340
5 - 6	2004	331	182	149	40 - 45		3 242	1 732	1 510
0 - 6		2 067	1 090	977	45 - 46	1964	722	386	336
6 - 7	2003	314	155	159	46 - 47	1963	793	413	380
7 - 8	2002	350	168	182	47 - 48	1962	729	375	354
8 - 9	2001	312	156	156	48 - 49	1961	770	386	384
9 - 10	2000	349	192	157	49 - 50	1960	707	359	348
10 - 11	1999	296	145	151	45 - 50		3 721	1 919	1 802
11 - 12	1998	281	147	134	50 - 51	1959	735	372	363
12 - 13	1997	289	146	143	51 - 52	1958	644	338	306
13 - 14	1996	253	139	114	52 - 53	1957	681	345	336
14 - 15	1995	222	118	104	53 - 54	1956	640	353	287
6 - 15		2 666	1 366	1 300	54 - 55	1955	610	295	315
15 - 16	1994	234	124	110	50 - 55		3 310	1 703	1 607
16 - 17	1993	242	113	129	55 - 56	1954	636	314	322
17 - 18	1992	269	133	136	56 - 57	1953	562	270	292
15 - 18		745	370	375	57 - 58	1952	601	291	310
18 - 19	1991	282	136	146	58 - 59	1951	626	313	313
19 - 20	1990	418	224	194	59 - 60	1950	530	271	259
20 - 21	1989	456	226	230	55 - 60		2 955	1 459	1 496
21 - 22	1988	529	261	268	60 - 61	1949	577	263	314
22 - 23	1987	506	263	243	61 - 62	1948	488	234	254
23 - 24	1986	477	226	251	62 - 63	1947	510	242	268
24 - 25	1985	540	276	264	63 - 64	1946	389	168	221
18 - 25		3 208	1 612	1 596	64 - 65	1945	391	186	205
25 - 26	1984	503	265	238	60 - 65		2 355	1 093	1 262
26 - 27	1983	561	284	277	65 - 66	1944	579	280	299
27 - 28	1982	562	310	252	66 - 67	1943	585	277	308
28 - 29	1981	556	309	247	67 - 68	1942	551	253	298
29 - 30	1980	547	294	253	68 - 69	1941	771	343	428
25 - 30		2 729	1 462	1 267	69 - 70	1940	782	342	440
30 - 31	1979	524	258	266	65 - 70		3 268	1 495	1 773
31 - 32	1978	503	264	239	70 - 71	1939	755	359	396
32 - 33	1977	507	266	241	71 - 72	1938	670	290	380
33 - 34	1976	449	222	227	72 - 73	1937	616	283	333
34 - 35	1975	399	209	190	73 - 74	1936	567	256	311
30 - 35		2 382	1 219	1 163	74 - 75	1935	530	230	300
35 - 36	1974	470	277	193	70 - 75		3 138	1 418	1 720
36 - 37	1973	492	273	219	75 - 80		1 943	796	1 147
37 - 38	1972	524	279	245	80 - 85		1 394	489	905
38 - 39	1971	645	329	316	85 und mehr		1 024	242	782
39 - 40	1970	569	281	288	Insgesamt		42 847	20 904	21 943
35 - 40		2 700	1 439	1 261					

Noch: 2.8 Bevölkerung am 31.12.2009 nach Geschlecht, Altersgruppen sowie Alters- und Geburtsjahren
Landkreis Eichsfeld

Alter von ... bis unter ... Jahren	Geburtsjahr	Bevölkerung			Alter von ... bis unter ... Jahren	Geburtsjahr	Bevölkerung		
		insgesamt	männlich	weiblich			insgesamt	männlich	weiblich
0 - 1	2009	887	433	454	40 - 41	1969	1 466	798	668
1 - 2	2008	869	458	411	41 - 42	1968	1 546	820	726
2 - 3	2007	940	477	463	42 - 43	1967	1 581	836	745
3 - 4	2006	900	470	430	43 - 44	1966	1 772	943	829
4 - 5	2005	890	455	435	44 - 45	1965	1 675	822	853
5 - 6	2004	988	506	482	40 - 45		8 040	4 219	3 821
0 - 6		5 474	2 799	2 675	45 - 46	1964	1 842	957	885
6 - 7	2003	937	494	443	46 - 47	1963	1 877	950	927
7 - 8	2002	913	441	472	47 - 48	1962	1 871	986	885
8 - 9	2001	907	446	461	48 - 49	1961	1 894	970	924
9 - 10	2000	947	473	474	49 - 50	1960	1 747	914	833
10 - 11	1999	825	427	398	45 - 50		9 231	4 777	4 454
11 - 12	1998	897	463	434	50 - 51	1959	1 740	901	839
12 - 13	1997	890	463	427	51 - 52	1958	1 779	893	886
13 - 14	1996	811	403	408	52 - 53	1957	1 633	825	808
14 - 15	1995	772	424	348	53 - 54	1956	1 674	900	774
6 - 15		7 899	4 034	3 865	54 - 55	1955	1 725	893	832
15 - 16	1994	739	379	360	50 - 55		8 551	4 412	4 139
16 - 17	1993	781	429	352	55 - 56	1954	1 709	847	862
17 - 18	1992	873	428	445	56 - 57	1953	1 745	914	831
15 - 18		2 393	1 236	1 157	57 - 58	1952	1 664	887	777
18 - 19	1991	993	523	470	58 - 59	1951	1 540	785	755
19 - 20	1990	1 346	714	632	59 - 60	1950	1 538	795	743
20 - 21	1989	1 389	757	632	55 - 60		8 196	4 228	3 968
21 - 22	1988	1 368	736	632	60 - 61	1949	1 439	768	671
22 - 23	1987	1 452	776	676	61 - 62	1948	1 252	623	629
23 - 24	1986	1 392	746	646	62 - 63	1947	1 049	529	520
24 - 25	1985	1 414	766	648	63 - 64	1946	984	486	498
18 - 25		9 354	5 018	4 336	64 - 65	1945	760	380	380
25 - 26	1984	1 445	796	649	60 - 65		5 484	2 786	2 698
26 - 27	1983	1 474	789	685	65 - 66	1944	1 195	551	644
27 - 28	1982	1 530	870	660	66 - 67	1943	1 216	601	615
28 - 29	1981	1 401	735	666	67 - 68	1942	1 110	541	569
29 - 30	1980	1 352	731	621	68 - 69	1941	1 461	703	758
25 - 30		7 202	3 921	3 281	69 - 70	1940	1 592	752	840
30 - 31	1979	1 348	700	648	65 - 70		6 574	3 148	3 426
31 - 32	1978	1 270	685	585	70 - 71	1939	1 565	760	805
32 - 33	1977	1 310	725	585	71 - 72	1938	1 319	615	704
33 - 34	1976	1 224	651	573	72 - 73	1937	1 172	522	650
34 - 35	1975	1 225	622	603	73 - 74	1936	1 093	487	606
30 - 35		6 377	3 383	2 994	74 - 75	1935	962	429	533
35 - 36	1974	1 191	679	512	70 - 75		6 111	2 813	3 298
36 - 37	1973	1 186	616	570	75 - 80		3 791	1 602	2 189
37 - 38	1972	1 260	700	560	80 - 85		2 831	981	1 850
38 - 39	1971	1 422	786	636	85 und mehr		2 017	457	1 560
39 - 40	1970	1 468	776	692	Insgesamt		106 052	53 371	52 681
35 - 40		6 527	3 557	2 970					

Noch: 2.8 Bevölkerung am 31.12.2009 nach Geschlecht, Altersgruppen sowie Alters- und Geburtsjahren
Landkreis Nordhausen

Alter von ... bis unter ... Jahren	Geburtsjahr	Bevölkerung			Alter von ... bis unter ... Jahren	Geburtsjahr	Bevölkerung		
		insgesamt	männlich	weiblich			insgesamt	männlich	weiblich
0 - 1	2009	663	348	315	40 - 41	1969	1 268	656	612
1 - 2	2008	703	366	337	41 - 42	1968	1 314	690	624
2 - 3	2007	696	348	348	42 - 43	1967	1 447	738	709
3 - 4	2006	645	307	338	43 - 44	1966	1 438	765	673
4 - 5	2005	680	352	328	44 - 45	1965	1 464	724	740
5 - 6	2004	645	359	286	40 - 45		6 931	3 573	3 358
0 - 6		4 032	2 080	1 952	45 - 46	1964	1 582	825	757
6 - 7	2003	609	319	290	46 - 47	1963	1 602	857	745
7 - 8	2002	709	373	336	47 - 48	1962	1 608	806	802
8 - 9	2001	648	348	300	48 - 49	1961	1 615	826	789
9 - 10	2000	641	320	321	49 - 50	1960	1 559	775	784
10 - 11	1999	663	325	338	45 - 50		7 966	4 089	3 877
11 - 12	1998	687	337	350	50 - 51	1959	1 602	812	790
12 - 13	1997	687	361	326	51 - 52	1958	1 471	754	717
13 - 14	1996	592	308	284	52 - 53	1957	1 438	766	672
14 - 15	1995	547	300	247	53 - 54	1956	1 456	758	698
6 - 15		5 783	2 991	2 792	54 - 55	1955	1 462	714	748
15 - 16	1994	514	271	243	50 - 55		7 429	3 804	3 625
16 - 17	1993	537	273	264	55 - 56	1954	1 467	747	720
17 - 18	1992	628	311	317	56 - 57	1953	1 431	701	730
15 - 18		1 679	855	824	57 - 58	1952	1 363	671	692
18 - 19	1991	700	341	359	58 - 59	1951	1 315	672	643
19 - 20	1990	1 103	569	534	59 - 60	1950	1 266	643	623
20 - 21	1989	1 221	619	602	55 - 60		6 842	3 434	3 408
21 - 22	1988	1 269	679	590	60 - 61	1949	1 187	595	592
22 - 23	1987	1 279	673	606	61 - 62	1948	1 081	510	571
23 - 24	1986	1 148	659	489	62 - 63	1947	1 006	485	521
24 - 25	1985	1 161	648	513	63 - 64	1946	896	433	463
18 - 25		7 881	4 188	3 693	64 - 65	1945	805	375	430
25 - 26	1984	1 119	615	504	60 - 65		4 975	2 398	2 577
26 - 27	1983	1 010	552	458	65 - 66	1944	1 253	585	668
27 - 28	1982	1 087	586	501	66 - 67	1943	1 230	614	616
28 - 29	1981	1 020	534	486	67 - 68	1942	1 135	558	577
29 - 30	1980	1 093	596	497	68 - 69	1941	1 471	706	765
25 - 30		5 329	2 883	2 446	69 - 70	1940	1 540	700	840
30 - 31	1979	1 004	558	446	65 - 70		6 629	3 163	3 466
31 - 32	1978	993	513	480	70 - 71	1939	1 431	698	733
32 - 33	1977	925	517	408	71 - 72	1938	1 340	600	740
33 - 34	1976	787	429	358	72 - 73	1937	1 245	574	671
34 - 35	1975	792	433	359	73 - 74	1936	1 091	476	615
30 - 35		4 501	2 450	2 051	74 - 75	1935	1 059	447	612
35 - 36	1974	806	455	351	70 - 75		6 166	2 795	3 371
36 - 37	1973	902	475	427	75 - 80		4 045	1 681	2 364
37 - 38	1972	1 076	548	528	80 - 85		2 859	981	1 878
38 - 39	1971	1 203	611	592	85 und mehr		2 054	498	1 556
39 - 40	1970	1 269	681	588	Insgesamt		90 357	44 633	45 724
35 - 40		5 256	2 770	2 486					

Noch: 2.8 Bevölkerung am 31.12.2009 nach Geschlecht, Altersgruppen sowie Alters- und Geburtsjahren
Landkreis Wartburgkreis

Alter von ... bis unter ... Jahren	Geburtsjahr	Bevölkerung			Alter von ... bis unter ... Jahren	Geburtsjahr	Bevölkerung		
		insgesamt	männlich	weiblich			insgesamt	männlich	weiblich
0 - 1	2009	910	446	464	40 - 41	1969	1 901	987	914
1 - 2	2008	981	497	484	41 - 42	1968	1 865	994	871
2 - 3	2007	937	516	421	42 - 43	1967	1 931	1 003	928
3 - 4	2006	933	492	441	43 - 44	1966	2 098	1 094	1 004
4 - 5	2005	943	483	460	44 - 45	1965	2 198	1 125	1 073
5 - 6	2004	1 020	509	511	40 - 45		9 993	5 203	4 790
0 - 6		5 724	2 943	2 781	45 - 46	1964	2 361	1 220	1 141
6 - 7	2003	1 059	529	530	46 - 47	1963	2 496	1 254	1 242
7 - 8	2002	971	514	457	47 - 48	1962	2 459	1 298	1 161
8 - 9	2001	1 006	510	496	48 - 49	1961	2 564	1 305	1 259
9 - 10	2000	1 065	544	521	49 - 50	1960	2 387	1 228	1 159
10 - 11	1999	932	488	444	45 - 50		12 267	6 305	5 962
11 - 12	1998	981	476	505	50 - 51	1959	2 494	1 310	1 184
12 - 13	1997	964	514	450	51 - 52	1958	2 303	1 214	1 089
13 - 14	1996	879	463	416	52 - 53	1957	2 269	1 162	1 107
14 - 15	1995	865	447	418	53 - 54	1956	2 327	1 226	1 101
6 - 15		8 722	4 485	4 237	54 - 55	1955	2 157	1 128	1 029
15 - 16	1994	801	390	411	50 - 55		11 550	6 040	5 510
16 - 17	1993	781	384	397	55 - 56	1954	2 175	1 093	1 082
17 - 18	1992	920	476	444	56 - 57	1953	2 140	1 086	1 054
15 - 18		2 502	1 250	1 252	57 - 58	1952	2 064	1 087	977
18 - 19	1991	1 039	549	490	58 - 59	1951	2 219	1 107	1 112
19 - 20	1990	1 556	855	701	59 - 60	1950	2 021	1 021	1 000
20 - 21	1989	1 619	901	718	55 - 60		10 619	5 394	5 225
21 - 22	1988	1 686	907	779	60 - 61	1949	1 836	937	899
22 - 23	1987	1 621	873	748	61 - 62	1948	1 651	834	817
23 - 24	1986	1 558	870	688	62 - 63	1947	1 462	735	727
24 - 25	1985	1 566	865	701	63 - 64	1946	1 129	545	584
18 - 25		10 645	5 820	4 825	64 - 65	1945	1 085	542	543
25 - 26	1984	1 565	860	705	60 - 65		7 163	3 593	3 570
26 - 27	1983	1 594	852	742	65 - 66	1944	1 478	715	763
27 - 28	1982	1 578	865	713	66 - 67	1943	1 468	716	752
28 - 29	1981	1 612	871	741	67 - 68	1942	1 486	680	806
29 - 30	1980	1 574	857	717	68 - 69	1941	1 919	912	1 007
25 - 30		7 923	4 305	3 618	69 - 70	1940	2 102	971	1 131
30 - 31	1979	1 568	851	717	65 - 70		8 453	3 994	4 459
31 - 32	1978	1 482	785	697	70 - 71	1939	2 142	997	1 145
32 - 33	1977	1 481	807	674	71 - 72	1938	1 931	898	1 033
33 - 34	1976	1 388	745	643	72 - 73	1937	1 705	772	933
34 - 35	1975	1 336	719	617	73 - 74	1936	1 638	735	903
30 - 35		7 255	3 907	3 348	74 - 75	1935	1 527	709	818
35 - 36	1974	1 315	709	606	70 - 75		8 943	4 111	4 832
36 - 37	1973	1 418	744	674	75 - 80		5 529	2 306	3 223
37 - 38	1972	1 622	902	720	80 - 85		3 957	1 426	2 531
38 - 39	1971	1 752	947	805	85 und mehr		2 563	651	1 912
39 - 40	1970	1 905	1 004	901	Insgesamt		131 820	66 039	65 781
35 - 40		8 012	4 306	3 706					

Noch: 2.8 Bevölkerung am 31.12.2009 nach Geschlecht, Altersgruppen sowie Alters- und Geburtsjahren
Landkreis Unstrut-Hainich-Kreis

Alter von ... bis unter ... Jahren	Geburtsjahr	Bevölkerung			Alter von ... bis unter ... Jahren	Geburtsjahr	Bevölkerung		
		insgesamt	männlich	weiblich			insgesamt	männlich	weiblich
0 - 1	2009	831	413	418	40 - 41	1969	1 613	827	786
1 - 2	2008	875	453	422	41 - 42	1968	1 538	857	681
2 - 3	2007	896	480	416	42 - 43	1967	1 705	865	840
3 - 4	2006	853	445	408	43 - 44	1966	1 791	922	869
4 - 5	2005	898	435	463	44 - 45	1965	1 853	924	929
5 - 6	2004	914	466	448	40 - 45		8 500	4 395	4 105
0 - 6		5 267	2 692	2 575	45 - 46	1964	1 917	1 013	904
6 - 7	2003	885	447	438	46 - 47	1963	1 981	1 012	969
7 - 8	2002	873	441	432	47 - 48	1962	1 966	1 009	957
8 - 9	2001	913	459	454	48 - 49	1961	1 983	1 018	965
9 - 10	2000	887	485	402	49 - 50	1960	1 986	1 024	962
10 - 11	1999	875	450	425	45 - 50		9 833	5 076	4 757
11 - 12	1998	885	441	444	50 - 51	1959	2 023	1 036	987
12 - 13	1997	853	445	408	51 - 52	1958	1 826	944	882
13 - 14	1996	841	413	428	52 - 53	1957	1 797	930	867
14 - 15	1995	767	393	374	53 - 54	1956	1 789	855	934
6 - 15		7 779	3 974	3 805	54 - 55	1955	1 770	907	863
15 - 16	1994	733	381	352	50 - 55		9 205	4 672	4 533
16 - 17	1993	827	420	407	55 - 56	1954	1 768	896	872
17 - 18	1992	866	410	456	56 - 57	1953	1 787	929	858
15 - 18		2 426	1 211	1 215	57 - 58	1952	1 726	885	841
18 - 19	1991	922	475	447	58 - 59	1951	1 705	878	827
19 - 20	1990	1 282	685	597	59 - 60	1950	1 541	777	764
20 - 21	1989	1 300	708	592	55 - 60		8 527	4 365	4 162
21 - 22	1988	1 351	730	621	60 - 61	1949	1 357	683	674
22 - 23	1987	1 339	742	597	61 - 62	1948	1 270	649	621
23 - 24	1986	1 317	724	593	62 - 63	1947	1 152	566	586
24 - 25	1985	1 291	691	600	63 - 64	1946	933	433	500
18 - 25		8 802	4 755	4 047	64 - 65	1945	840	416	424
25 - 26	1984	1 283	702	581	60 - 65		5 552	2 747	2 805
26 - 27	1983	1 340	719	621	65 - 66	1944	1 234	570	664
27 - 28	1982	1 293	715	578	66 - 67	1943	1 222	585	637
28 - 29	1981	1 338	709	629	67 - 68	1942	1 194	577	617
29 - 30	1980	1 431	806	625	68 - 69	1941	1 640	788	852
25 - 30		6 685	3 651	3 034	69 - 70	1940	1 817	824	993
30 - 31	1979	1 372	792	580	65 - 70		7 107	3 344	3 763
31 - 32	1978	1 202	684	518	70 - 71	1939	1 723	775	948
32 - 33	1977	1 297	705	592	71 - 72	1938	1 488	688	800
33 - 34	1976	1 078	606	472	72 - 73	1937	1 358	625	733
34 - 35	1975	1 073	611	462	73 - 74	1936	1 266	549	717
30 - 35		6 022	3 398	2 624	74 - 75	1935	1 237	538	699
35 - 36	1974	1 143	653	490	70 - 75		7 072	3 175	3 897
36 - 37	1973	1 211	689	522	75 - 80		4 704	1 911	2 793
37 - 38	1972	1 240	673	567	80 - 85		3 309	1 059	2 250
38 - 39	1971	1 483	835	648	85 und mehr		2 189	507	1 682
39 - 40	1970	1 550	822	728	Insgesamt		109 606	54 604	55 002
35 - 40		6 627	3 672	2 955					

Noch: 2.8 Bevölkerung am 31.12.2009 nach Geschlecht, Altersgruppen sowie Alters- und Geburtsjahren
Landkreis Kyffhäuserkreis

Alter von ... bis unter ... Jahren	Geburtsjahr	Bevölkerung			Alter von ... bis unter ... Jahren	Geburtsjahr	Bevölkerung		
		insgesamt	männlich	weiblich			insgesamt	männlich	weiblich
0 - 1	2009	558	288	270	40 - 41	1969	1 063	525	538
1 - 2	2008	546	285	261	41 - 42	1968	1 150	608	542
2 - 3	2007	575	293	282	42 - 43	1967	1 235	616	619
3 - 4	2006	596	298	298	43 - 44	1966	1 368	720	648
4 - 5	2005	578	294	284	44 - 45	1965	1 386	744	642
5 - 6	2004	598	307	291	40 - 45		6 202	3 213	2 989
0 - 6		3 451	1 765	1 686	45 - 46	1964	1 453	739	714
6 - 7	2003	631	340	291	46 - 47	1963	1 481	741	740
7 - 8	2002	567	295	272	47 - 48	1962	1 432	695	737
8 - 9	2001	600	316	284	48 - 49	1961	1 591	801	790
9 - 10	2000	609	292	317	49 - 50	1960	1 504	784	720
10 - 11	1999	630	326	304	45 - 50		7 461	3 760	3 701
11 - 12	1998	600	307	293	50 - 51	1959	1 571	809	762
12 - 13	1997	600	314	286	51 - 52	1958	1 461	717	744
13 - 14	1996	540	257	283	52 - 53	1957	1 404	730	674
14 - 15	1995	526	253	273	53 - 54	1956	1 407	722	685
6 - 15		5 303	2 700	2 603	54 - 55	1955	1 483	743	740
15 - 16	1994	506	283	223	50 - 55		7 326	3 721	3 605
16 - 17	1993	530	256	274	55 - 56	1954	1 370	695	675
17 - 18	1992	596	305	291	56 - 57	1953	1 468	763	705
15 - 18		1 632	844	788	57 - 58	1952	1 363	698	665
18 - 19	1991	647	341	306	58 - 59	1951	1 377	715	662
19 - 20	1990	995	534	461	59 - 60	1950	1 288	629	659
20 - 21	1989	892	520	372	55 - 60		6 866	3 500	3 366
21 - 22	1988	1 007	564	443	60 - 61	1949	1 163	590	573
22 - 23	1987	990	562	428	61 - 62	1948	1 028	504	524
23 - 24	1986	992	536	456	62 - 63	1947	926	461	465
24 - 25	1985	934	516	418	63 - 64	1946	846	393	453
18 - 25		6 457	3 573	2 884	64 - 65	1945	721	354	367
25 - 26	1984	954	535	419	60 - 65		4 684	2 302	2 382
26 - 27	1983	869	498	371	65 - 66	1944	1 060	504	556
27 - 28	1982	897	490	407	66 - 67	1943	1 063	466	597
28 - 29	1981	862	497	365	67 - 68	1942	1 029	495	534
29 - 30	1980	940	509	431	68 - 69	1941	1 326	624	702
25 - 30		4 522	2 529	1 993	69 - 70	1940	1 447	728	719
30 - 31	1979	899	482	417	65 - 70		5 925	2 817	3 108
31 - 32	1978	863	490	373	70 - 71	1939	1 349	625	724
32 - 33	1977	889	516	373	71 - 72	1938	1 232	593	639
33 - 34	1976	747	388	359	72 - 73	1937	1 099	478	621
34 - 35	1975	703	380	323	73 - 74	1936	1 091	472	619
30 - 35		4 101	2 256	1 845	74 - 75	1935	1 001	444	557
35 - 36	1974	783	434	349	70 - 75		5 772	2 612	3 160
36 - 37	1973	809	431	378	75 - 80		3 771	1 535	2 236
37 - 38	1972	937	486	451	80 - 85		2 643	885	1 758
38 - 39	1971	1 102	590	512	85 und mehr		1 854	416	1 438
39 - 40	1970	1 049	553	496	Insgesamt		82 650	40 922	41 728
35 - 40		4 680	2 494	2 186					

Noch: 2.8 Bevölkerung am 31.12.2009 nach Geschlecht, Altersgruppen sowie Alters- und Geburtsjahren
Landkreis Schmalkalden-Meiningen

Alter von ... bis unter ... Jahren	Geburtsjahr	Bevölkerung			Alter von ... bis unter ... Jahren	Geburtsjahr	Bevölkerung		
		insgesamt	männlich	weiblich			insgesamt	männlich	weiblich
0 - 1	2009	917	485	432	40 - 41	1969	1 796	946	850
1 - 2	2008	916	446	470	41 - 42	1968	1 878	991	887
2 - 3	2007	942	476	466	42 - 43	1967	1 973	1 003	970
3 - 4	2006	894	459	435	43 - 44	1966	2 059	1 069	990
4 - 5	2005	923	464	459	44 - 45	1965	2 190	1 090	1 100
5 - 6	2004	953	482	471	40 - 45		9 896	5 099	4 797
0 - 6		5 545	2 812	2 733	45 - 46	1964	2 379	1 249	1 130
6 - 7	2003	852	424	428	46 - 47	1963	2 377	1 165	1 212
7 - 8	2002	933	479	454	47 - 48	1962	2 403	1 206	1 197
8 - 9	2001	886	447	439	48 - 49	1961	2 514	1 285	1 229
9 - 10	2000	959	485	474	49 - 50	1960	2 491	1 291	1 200
10 - 11	1999	896	448	448	45 - 50		12 164	6 196	5 968
11 - 12	1998	890	453	437	50 - 51	1959	2 328	1 214	1 114
12 - 13	1997	914	482	432	51 - 52	1958	2 302	1 172	1 130
13 - 14	1996	845	459	386	52 - 53	1957	2 217	1 139	1 078
14 - 15	1995	818	440	378	53 - 54	1956	2 219	1 141	1 078
6 - 15		7 993	4 117	3 876	54 - 55	1955	2 269	1 145	1 124
15 - 16	1994	740	385	355	50 - 55		11 335	5 811	5 524
16 - 17	1993	807	408	399	55 - 56	1954	2 085	1 067	1 018
17 - 18	1992	843	437	406	56 - 57	1953	2 190	1 100	1 090
15 - 18		2 390	1 230	1 160	57 - 58	1952	2 119	1 095	1 024
18 - 19	1991	980	529	451	58 - 59	1951	2 176	1 112	1 064
19 - 20	1990	1 561	817	744	59 - 60	1950	2 044	1 005	1 039
20 - 21	1989	1 488	813	675	55 - 60		10 614	5 379	5 235
21 - 22	1988	1 732	906	826	60 - 61	1949	1 854	887	967
22 - 23	1987	1 677	922	755	61 - 62	1948	1 528	754	774
23 - 24	1986	1 649	917	732	62 - 63	1947	1 411	714	697
24 - 25	1985	1 623	936	687	63 - 64	1946	1 184	591	593
18 - 25		10 710	5 840	4 870	64 - 65	1945	1 167	559	608
25 - 26	1984	1 665	948	717	60 - 65		7 144	3 505	3 639
26 - 27	1983	1 704	964	740	65 - 66	1944	1 563	756	807
27 - 28	1982	1 652	942	710	66 - 67	1943	1 623	775	848
28 - 29	1981	1 665	921	744	67 - 68	1942	1 570	696	874
29 - 30	1980	1 540	893	647	68 - 69	1941	2 013	918	1 095
25 - 30		8 226	4 668	3 558	69 - 70	1940	2 242	994	1 248
30 - 31	1979	1 472	830	642	65 - 70		9 011	4 139	4 872
31 - 32	1978	1 445	766	679	70 - 71	1939	2 189	1 016	1 173
32 - 33	1977	1 427	762	665	71 - 72	1938	1 983	971	1 012
33 - 34	1976	1 315	706	609	72 - 73	1937	1 775	811	964
34 - 35	1975	1 176	658	518	73 - 74	1936	1 722	806	916
30 - 35		6 835	3 722	3 113	74 - 75	1935	1 641	706	935
35 - 36	1974	1 238	659	579	70 - 75		9 310	4 310	5 000
36 - 37	1973	1 303	697	606	75 - 80		5 540	2 393	3 147
37 - 38	1972	1 545	840	705	80 - 85		4 103	1 338	2 765
38 - 39	1971	1 741	963	778	85 und mehr		2 850	655	2 195
39 - 40	1970	1 819	965	854	Insgesamt		131 312	65 338	65 974
35 - 40		7 646	4 124	3 522					

Noch: 2.8 Bevölkerung am 31.12.2009 nach Geschlecht, Altersgruppen sowie Alters- und Geburtsjahren
Landkreis Gotha

Alter von ... bis unter ... Jahren	Geburtsjahr	Bevölkerung			Alter von ... bis unter ... Jahren	Geburtsjahr	Bevölkerung		
		insgesamt	männlich	weiblich			insgesamt	männlich	weiblich
0 - 1	2009	1 049	508	541	40 - 41	1969	2 036	1 069	967
1 - 2	2008	1 126	576	550	41 - 42	1968	2 024	1 050	974
2 - 3	2007	1 028	530	498	42 - 43	1967	2 141	1 114	1 027
3 - 4	2006	994	505	489	43 - 44	1966	2 325	1 253	1 072
4 - 5	2005	1 060	541	519	44 - 45	1965	2 336	1 233	1 103
5 - 6	2004	1 075	539	536	40 - 45		10 862	5 719	5 143
0 - 6		6 332	3 199	3 133	45 - 46	1964	2 507	1 246	1 261
6 - 7	2003	1 108	564	544	46 - 47	1963	2 538	1 280	1 258
7 - 8	2002	1 117	590	527	47 - 48	1962	2 526	1 316	1 210
8 - 9	2001	1 167	600	567	48 - 49	1961	2 611	1 326	1 285
9 - 10	2000	1 106	579	527	49 - 50	1960	2 509	1 261	1 248
10 - 11	1999	1 114	596	518	45 - 50		12 691	6 429	6 262
11 - 12	1998	1 095	589	506	50 - 51	1959	2 432	1 233	1 199
12 - 13	1997	1 069	548	521	51 - 52	1958	2 337	1 184	1 153
13 - 14	1996	967	482	485	52 - 53	1957	2 315	1 205	1 110
14 - 15	1995	911	476	435	53 - 54	1956	2 271	1 134	1 137
6 - 15		9 654	5 024	4 630	54 - 55	1955	2 266	1 192	1 074
15 - 16	1994	833	416	417	50 - 55		11 621	5 948	5 673
16 - 17	1993	843	418	425	55 - 56	1954	2 267	1 162	1 105
17 - 18	1992	896	465	431	56 - 57	1953	2 211	1 087	1 124
15 - 18		2 572	1 299	1 273	57 - 58	1952	2 309	1 146	1 163
18 - 19	1991	1 018	524	494	58 - 59	1951	2 183	1 086	1 097
19 - 20	1990	1 525	834	691	59 - 60	1950	2 129	1 040	1 089
20 - 21	1989	1 633	828	805	55 - 60		11 099	5 521	5 578
21 - 22	1988	1 730	924	806	60 - 61	1949	1 913	937	976
22 - 23	1987	1 747	911	836	61 - 62	1948	1 678	856	822
23 - 24	1986	1 546	877	669	62 - 63	1947	1 567	768	799
24 - 25	1985	1 550	831	719	63 - 64	1946	1 354	674	680
18 - 25		10 749	5 729	5 020	64 - 65	1945	1 228	572	656
25 - 26	1984	1 571	840	731	60 - 65		7 740	3 807	3 933
26 - 27	1983	1 568	880	688	65 - 66	1944	1 764	840	924
27 - 28	1982	1 739	975	764	66 - 67	1943	1 788	865	923
28 - 29	1981	1 594	827	767	67 - 68	1942	1 744	812	932
29 - 30	1980	1 602	841	761	68 - 69	1941	2 157	998	1 159
25 - 30		8 074	4 363	3 711	69 - 70	1940	2 308	1 082	1 226
30 - 31	1979	1 543	859	684	65 - 70		9 761	4 597	5 164
31 - 32	1978	1 471	766	705	70 - 71	1939	2 252	1 047	1 205
32 - 33	1977	1 495	776	719	71 - 72	1938	1 872	853	1 019
33 - 34	1976	1 352	719	633	72 - 73	1937	1 722	794	928
34 - 35	1975	1 322	721	601	73 - 74	1936	1 697	745	952
30 - 35		7 183	3 841	3 342	74 - 75	1935	1 558	704	854
35 - 36	1974	1 365	732	633	70 - 75		9 101	4 143	4 958
36 - 37	1973	1 435	764	671	75 - 80		5 877	2 430	3 447
37 - 38	1972	1 668	897	771	80 - 85		4 183	1 423	2 760
38 - 39	1971	1 939	1 023	916	85 und mehr		2 939	681	2 258
39 - 40	1970	2 012	1 039	973	Insgesamt		138 857	68 608	70 249
35 - 40		8 419	4 455	3 964					

Noch: 2.8 Bevölkerung am 31.12.2009 nach Geschlecht, Altersgruppen sowie Alters- und Geburtsjahren
Landkreis Sömmerda

Alter von ... bis unter ... Jahren	Geburtsjahr	Bevölkerung			Alter von ... bis unter ... Jahren	Geburtsjahr	Bevölkerung		
		insgesamt	männlich	weiblich			insgesamt	männlich	weiblich
0 - 1	2009	544	281	263	40 - 41	1969	1 125	598	527
1 - 2	2008	605	304	301	41 - 42	1968	1 074	550	524
2 - 3	2007	560	290	270	42 - 43	1967	1 138	572	566
3 - 4	2006	556	298	258	43 - 44	1966	1 293	685	608
4 - 5	2005	574	314	260	44 - 45	1965	1 193	633	560
5 - 6	2004	582	294	288	40 - 45		5 823	3 038	2 785
0 - 6		3 421	1 781	1 640	45 - 46	1964	1 352	678	674
6 - 7	2003	585	317	268	46 - 47	1963	1 394	694	700
7 - 8	2002	601	310	291	47 - 48	1962	1 338	700	638
8 - 9	2001	586	309	277	48 - 49	1961	1 349	683	666
9 - 10	2000	581	283	298	49 - 50	1960	1 333	671	662
10 - 11	1999	539	283	256	45 - 50		6 766	3 426	3 340
11 - 12	1998	501	256	245	50 - 51	1959	1 348	666	682
12 - 13	1997	562	285	277	51 - 52	1958	1 173	584	589
13 - 14	1996	540	278	262	52 - 53	1957	1 258	630	628
14 - 15	1995	479	258	221	53 - 54	1956	1 283	647	636
6 - 15		4 974	2 579	2 395	54 - 55	1955	1 349	670	679
15 - 16	1994	472	214	258	50 - 55		6 411	3 197	3 214
16 - 17	1993	488	269	219	55 - 56	1954	1 334	681	653
17 - 18	1992	540	280	260	56 - 57	1953	1 360	715	645
15 - 18		1 500	763	737	57 - 58	1952	1 315	682	633
18 - 19	1991	597	303	294	58 - 59	1951	1 328	673	655
19 - 20	1990	856	448	408	59 - 60	1950	1 198	604	594
20 - 21	1989	876	461	415	55 - 60		6 535	3 355	3 180
21 - 22	1988	883	488	395	60 - 61	1949	1 031	555	476
22 - 23	1987	924	510	414	61 - 62	1948	945	446	499
23 - 24	1986	875	464	411	62 - 63	1947	852	470	382
24 - 25	1985	769	407	362	63 - 64	1946	675	317	358
18 - 25		5 780	3 081	2 699	64 - 65	1945	570	279	291
25 - 26	1984	861	456	405	60 - 65		4 073	2 067	2 006
26 - 27	1983	814	444	370	65 - 66	1944	861	421	440
27 - 28	1982	855	469	386	66 - 67	1943	901	443	458
28 - 29	1981	914	509	405	67 - 68	1942	832	403	429
29 - 30	1980	878	483	395	68 - 69	1941	1 020	506	514
25 - 30		4 322	2 361	1 961	69 - 70	1940	1 106	527	579
30 - 31	1979	867	465	402	65 - 70		4 720	2 300	2 420
31 - 32	1978	826	425	401	70 - 71	1939	1 054	494	560
32 - 33	1977	807	424	383	71 - 72	1938	939	438	501
33 - 34	1976	780	412	368	72 - 73	1937	863	387	476
34 - 35	1975	727	394	333	73 - 74	1936	822	352	470
30 - 35		4 007	2 120	1 887	74 - 75	1935	731	332	399
35 - 36	1974	770	415	355	70 - 75		4 409	2 003	2 406
36 - 37	1973	851	487	364	75 - 80		2 946	1 141	1 805
37 - 38	1972	912	500	412	80 - 85		2 016	681	1 335
38 - 39	1971	1 082	571	511	85 und mehr		1 313	325	988
39 - 40	1970	1 057	575	482	Insgesamt		73 688	36 766	36 922
35 - 40		4 672	2 548	2 124					

Noch: 2.8 Bevölkerung am 31.12.2009 nach Geschlecht, Altersgruppen sowie Alters- und Geburtsjahren
Landkreis Hildburghausen

Alter von ... bis unter ... Jahren	Geburtsjahr	Bevölkerung			Alter von ... bis unter ... Jahren	Geburtsjahr	Bevölkerung		
		insgesamt	männlich	weiblich			insgesamt	männlich	weiblich
0 - 1	2009	499	253	246	40 - 41	1969	979	528	451
1 - 2	2008	509	268	241	41 - 42	1968	931	484	447
2 - 3	2007	496	261	235	42 - 43	1967	1 036	527	509
3 - 4	2006	471	242	229	43 - 44	1966	1 108	583	525
4 - 5	2005	476	249	227	44 - 45	1965	1 113	584	529
5 - 6	2004	528	281	247	40 - 45		5 167	2 706	2 461
0 - 6		2 979	1 554	1 425	45 - 46	1964	1 201	591	610
6 - 7	2003	508	254	254	46 - 47	1963	1 207	645	562
7 - 8	2002	498	235	263	47 - 48	1962	1 286	648	638
8 - 9	2001	459	242	217	48 - 49	1961	1 290	672	618
9 - 10	2000	509	256	253	49 - 50	1960	1 302	652	650
10 - 11	1999	464	237	227	45 - 50		6 286	3 208	3 078
11 - 12	1998	507	245	262	50 - 51	1959	1 218	621	597
12 - 13	1997	484	249	235	51 - 52	1958	1 174	621	553
13 - 14	1996	465	214	251	52 - 53	1957	1 228	640	588
14 - 15	1995	420	232	188	53 - 54	1956	1 156	582	574
6 - 15		4 314	2 164	2 150	54 - 55	1955	1 133	592	541
15 - 16	1994	357	182	175	50 - 55		5 909	3 056	2 853
16 - 17	1993	417	216	201	55 - 56	1954	1 207	613	594
17 - 18	1992	500	262	238	56 - 57	1953	1 144	588	556
15 - 18		1 274	660	614	57 - 58	1952	1 075	563	512
18 - 19	1991	554	275	279	58 - 59	1951	1 140	567	573
19 - 20	1990	804	431	373	59 - 60	1950	1 040	535	505
20 - 21	1989	830	432	398	55 - 60		5 606	2 866	2 740
21 - 22	1988	881	480	401	60 - 61	1949	910	458	452
22 - 23	1987	866	481	385	61 - 62	1948	767	381	386
23 - 24	1986	894	484	410	62 - 63	1947	680	339	341
24 - 25	1985	935	529	406	63 - 64	1946	585	297	288
18 - 25		5 764	3 112	2 652	64 - 65	1945	507	241	266
25 - 26	1984	878	503	375	60 - 65		3 449	1 716	1 733
26 - 27	1983	861	485	376	65 - 66	1944	719	378	341
27 - 28	1982	929	506	423	66 - 67	1943	738	356	382
28 - 29	1981	847	474	373	67 - 68	1942	708	325	383
29 - 30	1980	892	512	380	68 - 69	1941	953	451	502
25 - 30		4 407	2 480	1 927	69 - 70	1940	1 013	486	527
30 - 31	1979	860	477	383	65 - 70		4 131	1 996	2 135
31 - 32	1978	783	429	354	70 - 71	1939	1 047	493	554
32 - 33	1977	746	382	364	71 - 72	1938	859	356	503
33 - 34	1976	712	369	343	72 - 73	1937	869	382	487
34 - 35	1975	661	375	286	73 - 74	1936	843	381	462
30 - 35		3 762	2 032	1 730	74 - 75	1935	805	313	492
35 - 36	1974	716	380	336	70 - 75		4 423	1 925	2 498
36 - 37	1973	712	369	343	75 - 80		2 794	1 094	1 700
37 - 38	1972	852	478	374	80 - 85		2 129	726	1 403
38 - 39	1971	886	456	430	85 und mehr		1 375	286	1 089
39 - 40	1970	881	464	417	Insgesamt		67 816	33 728	34 088
35 - 40		4 047	2 147	1 900					

Noch: 2.8 Bevölkerung am 31.12.2009 nach Geschlecht, Altersgruppen sowie Alters- und Geburtsjahren
Landkreis IIm-Kreis

Alter von ... bis unter ... Jahren	Geburtsjahr	Bevölkerung			Alter von ... bis unter ... Jahren	Geburtsjahr	Bevölkerung		
		insgesamt	männlich	weiblich			insgesamt	männlich	weiblich
0 - 1	2009	872	449	423	40 - 41	1969	1 633	869	764
1 - 2	2008	914	474	440	41 - 42	1968	1 648	844	804
2 - 3	2007	857	456	401	42 - 43	1967	1 763	903	860
3 - 4	2006	789	404	385	43 - 44	1966	1 820	952	868
4 - 5	2005	828	430	398	44 - 45	1965	1 855	976	879
5 - 6	2004	801	397	404	40 - 45		8 719	4 544	4 175
0 - 6		5 061	2 610	2 451	45 - 46	1964	1 946	998	948
6 - 7	2003	790	350	440	46 - 47	1963	1 959	993	966
7 - 8	2002	732	376	356	47 - 48	1962	2 022	1 062	960
8 - 9	2001	841	452	389	48 - 49	1961	2 013	1 002	1 011
9 - 10	2000	800	375	425	49 - 50	1960	2 007	1 041	966
10 - 11	1999	832	425	407	45 - 50		9 947	5 096	4 851
11 - 12	1998	790	432	358	50 - 51	1959	1 931	985	946
12 - 13	1997	767	375	392	51 - 52	1958	1 740	904	836
13 - 14	1996	725	356	369	52 - 53	1957	1 711	871	840
14 - 15	1995	630	336	294	53 - 54	1956	1 871	934	937
6 - 15		6 907	3 477	3 430	54 - 55	1955	1 794	889	905
15 - 16	1994	593	312	281	50 - 55		9 047	4 583	4 464
16 - 17	1993	648	335	313	55 - 56	1954	1 887	937	950
17 - 18	1992	681	359	322	56 - 57	1953	1 830	896	934
15 - 18		1 922	1 006	916	57 - 58	1952	1 819	865	954
18 - 19	1991	865	446	419	58 - 59	1951	1 882	941	941
19 - 20	1990	1 321	714	607	59 - 60	1950	1 839	914	925
20 - 21	1989	1 512	834	678	55 - 60		9 257	4 553	4 704
21 - 22	1988	1 570	868	702	60 - 61	1949	1 553	801	752
22 - 23	1987	1 576	898	678	61 - 62	1948	1 305	643	662
23 - 24	1986	1 507	829	678	62 - 63	1947	1 444	712	732
24 - 25	1985	1 460	824	636	63 - 64	1946	1 069	513	556
18 - 25		9 811	5 413	4 398	64 - 65	1945	964	489	475
25 - 26	1984	1 401	756	645	60 - 65		6 335	3 158	3 177
26 - 27	1983	1 375	757	618	65 - 66	1944	1 425	703	722
27 - 28	1982	1 391	769	622	66 - 67	1943	1 545	733	812
28 - 29	1981	1 443	805	638	67 - 68	1942	1 447	660	787
29 - 30	1980	1 371	760	611	68 - 69	1941	1 768	860	908
25 - 30		6 981	3 847	3 134	69 - 70	1940	1 939	917	1 022
30 - 31	1979	1 333	731	602	65 - 70		8 124	3 873	4 251
31 - 32	1978	1 324	736	588	70 - 71	1939	1 842	843	999
32 - 33	1977	1 267	680	587	71 - 72	1938	1 611	725	886
33 - 34	1976	1 035	582	453	72 - 73	1937	1 379	595	784
34 - 35	1975	1 055	561	494	73 - 74	1936	1 406	635	771
30 - 35		6 014	3 290	2 724	74 - 75	1935	1 340	572	768
35 - 36	1974	1 049	588	461	70 - 75		7 578	3 370	4 208
36 - 37	1973	1 117	587	530	75 - 80		4 605	1 904	2 701
37 - 38	1972	1 245	670	575	80 - 85		3 419	1 086	2 333
38 - 39	1971	1 507	862	645	85 und mehr		2 586	576	2 010
39 - 40	1970	1 573	832	741	Insgesamt		112 804	55 925	56 879
35 - 40		6 491	3 539	2 952					

Noch: 2.8 Bevölkerung am 31.12.2009 nach Geschlecht, Altersgruppen sowie Alters- und Geburtsjahren
Landkreis Weimarer Land

Alter von ... bis unter ... Jahren	Geburtsjahr	Bevölkerung			Alter von ... bis unter ... Jahren	Geburtsjahr	Bevölkerung		
		insgesamt	männlich	weiblich			insgesamt	männlich	weiblich
0 - 1	2009	655	317	338	40 - 41	1969	1 270	682	588
1 - 2	2008	736	360	376	41 - 42	1968	1 278	649	629
2 - 3	2007	693	369	324	42 - 43	1967	1 334	698	636
3 - 4	2006	640	334	306	43 - 44	1966	1 444	692	752
4 - 5	2005	671	327	344	44 - 45	1965	1 484	756	728
5 - 6	2004	717	371	346	40 - 45		6 810	3 477	3 333
0 - 6		4 112	2 078	2 034	45 - 46	1964	1 564	793	771
6 - 7	2003	700	354	346	46 - 47	1963	1 630	851	779
7 - 8	2002	694	348	346	47 - 48	1962	1 548	847	701
8 - 9	2001	702	374	328	48 - 49	1961	1 681	848	833
9 - 10	2000	688	362	326	49 - 50	1960	1 553	741	812
10 - 11	1999	664	340	324	45 - 50		7 976	4 080	3 896
11 - 12	1998	669	347	322	50 - 51	1959	1 488	746	742
12 - 13	1997	702	317	385	51 - 52	1958	1 483	754	729
13 - 14	1996	682	333	349	52 - 53	1957	1 438	720	718
14 - 15	1995	562	280	282	53 - 54	1956	1 610	843	767
6 - 15		6 063	3 055	3 008	54 - 55	1955	1 524	780	744
15 - 16	1994	510	255	255	50 - 55		7 543	3 843	3 700
16 - 17	1993	497	239	258	55 - 56	1954	1 457	747	710
17 - 18	1992	566	255	311	56 - 57	1953	1 440	719	721
15 - 18		1 573	749	824	57 - 58	1952	1 394	712	682
18 - 19	1991	667	344	323	58 - 59	1951	1 447	775	672
19 - 20	1990	938	490	448	59 - 60	1950	1 394	692	702
20 - 21	1989	985	526	459	55 - 60		7 132	3 645	3 487
21 - 22	1988	995	532	463	60 - 61	1949	1 276	656	620
22 - 23	1987	997	563	434	61 - 62	1948	1 049	563	486
23 - 24	1986	1 003	548	455	62 - 63	1947	985	492	493
24 - 25	1985	1 004	561	443	63 - 64	1946	809	396	413
18 - 25		6 589	3 564	3 025	64 - 65	1945	688	347	341
25 - 26	1984	1 002	540	462	60 - 65		4 807	2 454	2 353
26 - 27	1983	1 011	530	481	65 - 66	1944	983	503	480
27 - 28	1982	988	536	452	66 - 67	1943	959	456	503
28 - 29	1981	968	486	482	67 - 68	1942	878	415	463
29 - 30	1980	1 019	498	521	68 - 69	1941	1 108	547	561
25 - 30		4 988	2 590	2 398	69 - 70	1940	1 247	590	657
30 - 31	1979	1 016	541	475	65 - 70		5 175	2 511	2 664
31 - 32	1978	979	521	458	70 - 71	1939	1 173	547	626
32 - 33	1977	953	492	461	71 - 72	1938	1 013	458	555
33 - 34	1976	894	451	443	72 - 73	1937	904	405	499
34 - 35	1975	877	467	410	73 - 74	1936	834	361	473
30 - 35		4 719	2 472	2 247	74 - 75	1935	861	364	497
35 - 36	1974	918	493	425	70 - 75		4 785	2 135	2 650
36 - 37	1973	956	526	430	75 - 80		3 261	1 338	1 923
37 - 38	1972	1 023	561	462	80 - 85		2 331	817	1 514
38 - 39	1971	1 243	626	617	85 und mehr		1 679	398	1 281
39 - 40	1970	1 252	659	593	Insgesamt		84 935	42 071	42 864
35 - 40		5 392	2 865	2 527					

Noch: 2.8 Bevölkerung am 31.12.2009 nach Geschlecht, Altersgruppen sowie Alters- und Geburtsjahren
Landkreis Sonneberg

Alter von ... bis unter ... Jahren	Geburtsjahr	Bevölkerung			Alter von ... bis unter ... Jahren	Geburtsjahr	Bevölkerung		
		insgesamt	männlich	weiblich			insgesamt	männlich	weiblich
0 - 1	2009	358	180	178	40 - 41	1969	834	440	394
1 - 2	2008	413	208	205	41 - 42	1968	859	454	405
2 - 3	2007	400	199	201	42 - 43	1967	907	492	415
3 - 4	2006	384	191	193	43 - 44	1966	959	532	427
4 - 5	2005	419	217	202	44 - 45	1965	965	465	500
5 - 6	2004	425	232	193	40 - 45		4 524	2 383	2 141
0 - 6		2 399	1 227	1 172	45 - 46	1964	1 117	588	529
6 - 7	2003	449	267	182	46 - 47	1963	1 110	560	550
7 - 8	2002	427	226	201	47 - 48	1962	1 065	521	544
8 - 9	2001	437	213	224	48 - 49	1961	1 170	602	568
9 - 10	2000	419	215	204	49 - 50	1960	1 112	588	524
10 - 11	1999	419	222	197	45 - 50		5 574	2 859	2 715
11 - 12	1998	422	224	198	50 - 51	1959	1 114	570	544
12 - 13	1997	375	193	182	51 - 52	1958	984	483	501
13 - 14	1996	362	188	174	52 - 53	1957	1 013	521	492
14 - 15	1995	338	166	172	53 - 54	1956	1 041	539	502
6 - 15		3 648	1 914	1 734	54 - 55	1955	1 051	510	541
15 - 16	1994	319	171	148	50 - 55		5 203	2 623	2 580
16 - 17	1993	324	160	164	55 - 56	1954	996	487	509
17 - 18	1992	408	224	184	56 - 57	1953	1 021	532	489
15 - 18		1 051	555	496	57 - 58	1952	1 020	522	498
18 - 19	1991	444	224	220	58 - 59	1951	1 003	524	479
19 - 20	1990	658	353	305	59 - 60	1950	1 019	517	502
20 - 21	1989	647	365	282	55 - 60		5 059	2 582	2 477
21 - 22	1988	656	360	296	60 - 61	1949	919	441	478
22 - 23	1987	730	386	344	61 - 62	1948	697	339	358
23 - 24	1986	739	403	336	62 - 63	1947	682	337	345
24 - 25	1985	642	357	285	63 - 64	1946	581	268	313
18 - 25		4 516	2 448	2 068	64 - 65	1945	502	248	254
25 - 26	1984	682	382	300	60 - 65		3 381	1 633	1 748
26 - 27	1983	647	367	280	65 - 66	1944	772	392	380
27 - 28	1982	734	389	345	66 - 67	1943	746	350	396
28 - 29	1981	664	371	293	67 - 68	1942	695	304	391
29 - 30	1980	720	387	333	68 - 69	1941	943	435	508
25 - 30		3 447	1 896	1 551	69 - 70	1940	1 057	497	560
30 - 31	1979	664	380	284	65 - 70		4 213	1 978	2 235
31 - 32	1978	695	383	312	70 - 71	1939	1 083	501	582
32 - 33	1977	582	329	253	71 - 72	1938	942	443	499
33 - 34	1976	559	289	270	72 - 73	1937	886	369	517
34 - 35	1975	561	308	253	73 - 74	1936	824	350	474
30 - 35		3 061	1 689	1 372	74 - 75	1935	807	311	496
35 - 36	1974	603	327	276	70 - 75		4 542	1 974	2 568
36 - 37	1973	622	345	277	75 - 80		2 772	1 077	1 695
37 - 38	1972	765	429	336	80 - 85		2 061	670	1 391
38 - 39	1971	836	439	397	85 und mehr		1 469	349	1 120
39 - 40	1970	814	420	394	Insgesamt		60 560	29 817	30 743
35 - 40		3 640	1 960	1 680					

Noch: 2.8 Bevölkerung am 31.12.2009 nach Geschlecht, Altersgruppen sowie Alters- und Geburtsjahren
Landkreis Saalfeld-Rudolstadt

Alter von ... bis unter ... Jahren	Geburtsjahr	Bevölkerung			Alter von ... bis unter ... Jahren	Geburtsjahr	Bevölkerung		
		insgesamt	männlich	weiblich			insgesamt	männlich	weiblich
0 - 1	2009	739	385	354	40 - 41	1969	1 692	891	801
1 - 2	2008	783	391	392	41 - 42	1968	1 695	908	787
2 - 3	2007	775	399	376	42 - 43	1967	1 737	930	807
3 - 4	2006	743	396	347	43 - 44	1966	1 845	960	885
4 - 5	2005	765	374	391	44 - 45	1965	1 928	975	953
5 - 6	2004	835	419	416	40 - 45		8 897	4 664	4 233
0 - 6		4 640	2 364	2 276	45 - 46	1964	2 138	1 130	1 008
6 - 7	2003	774	401	373	46 - 47	1963	2 163	1 153	1 010
7 - 8	2002	792	414	378	47 - 48	1962	2 126	1 077	1 049
8 - 9	2001	825	425	400	48 - 49	1961	2 281	1 182	1 099
9 - 10	2000	837	433	404	49 - 50	1960	2 082	1 067	1 015
10 - 11	1999	793	397	396	45 - 50		10 790	5 609	5 181
11 - 12	1998	774	381	393	50 - 51	1959	2 152	1 098	1 054
12 - 13	1997	813	422	391	51 - 52	1958	2 056	1 051	1 005
13 - 14	1996	717	383	334	52 - 53	1957	1 925	979	946
14 - 15	1995	655	327	328	53 - 54	1956	1 918	1 020	898
6 - 15		6 980	3 583	3 397	54 - 55	1955	1 975	1 004	971
15 - 16	1994	627	320	307	50 - 55		10 026	5 152	4 874
16 - 17	1993	653	336	317	55 - 56	1954	1 913	954	959
17 - 18	1992	661	344	317	56 - 57	1953	2 015	1 039	976
15 - 18		1 941	1 000	941	57 - 58	1952	2 025	1 027	998
18 - 19	1991	872	444	428	58 - 59	1951	1 921	941	980
19 - 20	1990	1 394	762	632	59 - 60	1950	1 789	877	912
20 - 21	1989	1 323	720	603	55 - 60		9 663	4 838	4 825
21 - 22	1988	1 423	809	614	60 - 61	1949	1 604	850	754
22 - 23	1987	1 439	800	639	61 - 62	1948	1 336	677	659
23 - 24	1986	1 330	714	616	62 - 63	1947	1 343	656	687
24 - 25	1985	1 366	743	623	63 - 64	1946	1 107	531	576
18 - 25		9 147	4 992	4 155	64 - 65	1945	1 098	495	603
25 - 26	1984	1 351	759	592	60 - 65		6 488	3 209	3 279
26 - 27	1983	1 357	731	626	65 - 66	1944	1 569	779	790
27 - 28	1982	1 374	787	587	66 - 67	1943	1 620	775	845
28 - 29	1981	1 235	698	537	67 - 68	1942	1 487	712	775
29 - 30	1980	1 316	696	620	68 - 69	1941	1 839	858	981
25 - 30		6 633	3 671	2 962	69 - 70	1940	2 085	921	1 164
30 - 31	1979	1 214	696	518	65 - 70		8 600	4 045	4 555
31 - 32	1978	1 178	637	541	70 - 71	1939	2 142	960	1 182
32 - 33	1977	1 180	621	559	71 - 72	1938	1 825	868	957
33 - 34	1976	1 130	608	522	72 - 73	1937	1 663	736	927
34 - 35	1975	1 026	568	458	73 - 74	1936	1 720	751	969
30 - 35		5 728	3 130	2 598	74 - 75	1935	1 542	642	900
35 - 36	1974	1 088	558	530	70 - 75		8 892	3 957	4 935
36 - 37	1973	1 199	635	564	75 - 80		5 895	2 414	3 481
37 - 38	1972	1 372	754	618	80 - 85		4 228	1 364	2 864
38 - 39	1971	1 483	801	682	85 und mehr		2 959	660	2 299
39 - 40	1970	1 654	871	783	Insgesamt		118 303	58 271	60 032
35 - 40		6 796	3 619	3 177					

Noch: 2.8 Bevölkerung am 31.12.2009 nach Geschlecht, Altersgruppen sowie Alters- und Geburtsjahren
Landkreis Saale-Holzland-Kreis

Alter von ... bis unter ... Jahren	Geburtsjahr	Bevölkerung			Alter von ... bis unter ... Jahren	Geburtsjahr	Bevölkerung		
		insgesamt	männlich	weiblich			insgesamt	männlich	weiblich
0 - 1	2009	634	316	318	40 - 41	1969	1 262	682	580
1 - 2	2008	657	332	325	41 - 42	1968	1 315	685	630
2 - 3	2007	643	333	310	42 - 43	1967	1 378	757	621
3 - 4	2006	600	314	286	43 - 44	1966	1 458	755	703
4 - 5	2005	625	324	301	44 - 45	1965	1 543	784	759
5 - 6	2004	633	324	309	40 - 45		6 956	3 663	3 293
0 - 6		3 792	1 943	1 849	45 - 46	1964	1 565	781	784
6 - 7	2003	652	346	306	46 - 47	1963	1 633	824	809
7 - 8	2002	697	378	319	47 - 48	1962	1 697	883	814
8 - 9	2001	695	340	355	48 - 49	1961	1 687	836	851
9 - 10	2000	696	348	348	49 - 50	1960	1 553	817	736
10 - 11	1999	679	361	318	45 - 50		8 135	4 141	3 994
11 - 12	1998	639	329	310	50 - 51	1959	1 633	854	779
12 - 13	1997	652	349	303	51 - 52	1958	1 449	756	693
13 - 14	1996	637	331	306	52 - 53	1957	1 495	740	755
14 - 15	1995	535	270	265	53 - 54	1956	1 528	767	761
6 - 15		5 882	3 052	2 830	54 - 55	1955	1 543	822	721
15 - 16	1994	489	240	249	50 - 55		7 648	3 939	3 709
16 - 17	1993	520	269	251	55 - 56	1954	1 448	745	703
17 - 18	1992	554	281	273	56 - 57	1953	1 456	767	689
15 - 18		1 563	790	773	57 - 58	1952	1 467	733	734
18 - 19	1991	684	383	301	58 - 59	1951	1 392	702	690
19 - 20	1990	1 037	573	464	59 - 60	1950	1 443	705	738
20 - 21	1989	976	546	430	55 - 60		7 206	3 652	3 554
21 - 22	1988	1 010	524	486	60 - 61	1949	1 182	601	581
22 - 23	1987	1 070	579	491	61 - 62	1948	1 091	537	554
23 - 24	1986	1 039	555	484	62 - 63	1947	1 000	490	510
24 - 25	1985	1 032	572	460	63 - 64	1946	858	411	447
18 - 25		6 848	3 732	3 116	64 - 65	1945	822	419	403
25 - 26	1984	944	525	419	60 - 65		4 953	2 458	2 495
26 - 27	1983	991	538	453	65 - 66	1944	1 185	559	626
27 - 28	1982	1 036	597	439	66 - 67	1943	1 135	575	560
28 - 29	1981	990	558	432	67 - 68	1942	1 042	525	517
29 - 30	1980	1 011	565	446	68 - 69	1941	1 371	638	733
25 - 30		4 972	2 783	2 189	69 - 70	1940	1 422	643	779
30 - 31	1979	1 031	565	466	65 - 70		6 155	2 940	3 215
31 - 32	1978	939	485	454	70 - 71	1939	1 344	653	691
32 - 33	1977	972	527	445	71 - 72	1938	1 137	567	570
33 - 34	1976	893	440	453	72 - 73	1937	1 056	493	563
34 - 35	1975	849	465	384	73 - 74	1936	1 016	453	563
30 - 35		4 684	2 482	2 202	74 - 75	1935	935	403	532
35 - 36	1974	870	482	388	70 - 75		5 488	2 569	2 919
36 - 37	1973	891	468	423	75 - 80		3 593	1 476	2 117
37 - 38	1972	1 027	561	466	80 - 85		2 575	863	1 712
38 - 39	1971	1 151	616	535	85 und mehr		1 751	396	1 355
39 - 40	1970	1 260	670	590	Insgesamt		87 400	43 676	43 724
35 - 40		5 199	2 797	2 402					

Noch: 2.8 Bevölkerung am 31.12.2009 nach Geschlecht, Altersgruppen sowie Alters- und Geburtsjahren
Landkreis Saale-Orla-Kreis

Alter von ... bis unter ... Jahren	Geburtsjahr	Bevölkerung			Alter von ... bis unter ... Jahren	Geburtsjahr	Bevölkerung		
		insgesamt	männlich	weiblich			insgesamt	männlich	weiblich
0 - 1	2009	622	321	301	40 - 41	1969	1 248	637	611
1 - 2	2008	641	331	310	41 - 42	1968	1 254	619	635
2 - 3	2007	634	344	290	42 - 43	1967	1 253	645	608
3 - 4	2006	603	312	291	43 - 44	1966	1 412	737	675
4 - 5	2005	599	303	296	44 - 45	1965	1 447	768	679
5 - 6	2004	622	360	262	40 - 45		6 614	3 406	3 208
0 - 6		3 721	1 971	1 750	45 - 46	1964	1 540	800	740
6 - 7	2003	633	314	319	46 - 47	1963	1 647	838	809
7 - 8	2002	661	315	346	47 - 48	1962	1 671	852	819
8 - 9	2001	696	342	354	48 - 49	1961	1 680	863	817
9 - 10	2000	671	338	333	49 - 50	1960	1 616	843	773
10 - 11	1999	686	362	324	45 - 50		8 154	4 196	3 958
11 - 12	1998	666	307	359	50 - 51	1959	1 627	831	796
12 - 13	1997	693	330	363	51 - 52	1958	1 468	736	732
13 - 14	1996	578	270	308	52 - 53	1957	1 561	837	724
14 - 15	1995	563	290	273	53 - 54	1956	1 544	764	780
6 - 15		5 847	2 868	2 979	54 - 55	1955	1 521	797	724
15 - 16	1994	542	264	278	50 - 55		7 721	3 965	3 756
16 - 17	1993	525	273	252	55 - 56	1954	1 523	813	710
17 - 18	1992	578	304	274	56 - 57	1953	1 553	784	769
15 - 18		1 645	841	804	57 - 58	1952	1 443	741	702
18 - 19	1991	667	362	305	58 - 59	1951	1 389	707	682
19 - 20	1990	1 013	523	490	59 - 60	1950	1 406	668	738
20 - 21	1989	1 004	512	492	55 - 60		7 314	3 713	3 601
21 - 22	1988	1 033	596	437	60 - 61	1949	1 208	628	580
22 - 23	1987	1 134	624	510	61 - 62	1948	1 094	518	576
23 - 24	1986	1 044	541	503	62 - 63	1947	979	475	504
24 - 25	1985	1 098	600	498	63 - 64	1946	829	425	404
18 - 25		6 993	3 758	3 235	64 - 65	1945	712	343	369
25 - 26	1984	1 002	582	420	60 - 65		4 822	2 389	2 433
26 - 27	1983	991	548	443	65 - 66	1944	1 035	497	538
27 - 28	1982	1 042	560	482	66 - 67	1943	1 049	521	528
28 - 29	1981	973	511	462	67 - 68	1942	874	422	452
29 - 30	1980	1 035	584	451	68 - 69	1941	1 251	586	665
25 - 30		5 043	2 785	2 258	69 - 70	1940	1 428	676	752
30 - 31	1979	960	505	455	65 - 70		5 637	2 702	2 935
31 - 32	1978	1 026	578	448	70 - 71	1939	1 438	652	786
32 - 33	1977	924	500	424	71 - 72	1938	1 298	622	676
33 - 34	1976	858	446	412	72 - 73	1937	1 178	498	680
34 - 35	1975	821	457	364	73 - 74	1936	1 149	494	655
30 - 35		4 589	2 486	2 103	74 - 75	1935	1 091	448	643
35 - 36	1974	911	471	440	70 - 75		6 154	2 714	3 440
36 - 37	1973	935	500	435	75 - 80		4 247	1 708	2 539
37 - 38	1972	995	549	446	80 - 85		2 938	960	1 978
38 - 39	1971	1 145	628	517	85 und mehr		2 020	502	1 518
39 - 40	1970	1 187	618	569	Insgesamt		88 632	43 730	44 902
35 - 40		5 173	2 766	2 407					

Noch: 2.8 Bevölkerung am 31.12.2009 nach Geschlecht, Altersgruppen sowie Alters- und Geburtsjahren
Landkreis Greiz

Alter von ... bis unter ... Jahren	Geburtsjahr	Bevölkerung			Alter von ... bis unter ... Jahren	Geburtsjahr	Bevölkerung		
		insgesamt	männlich	weiblich			insgesamt	männlich	weiblich
0 - 1	2009	673	343	330	40 - 41	1969	1 497	736	761
1 - 2	2008	684	380	304	41 - 42	1968	1 537	768	769
2 - 3	2007	742	386	356	42 - 43	1967	1 613	821	792
3 - 4	2006	723	385	338	43 - 44	1966	1 819	951	868
4 - 5	2005	745	407	338	44 - 45	1965	1 919	1 016	903
5 - 6	2004	726	366	360	40 - 45		8 385	4 292	4 093
0 - 6		4 293	2 267	2 026	45 - 46	1964	1 992	999	993
6 - 7	2003	773	375	398	46 - 47	1963	2 031	1 062	969
7 - 8	2002	758	409	349	47 - 48	1962	1 930	960	970
8 - 9	2001	777	384	393	48 - 49	1961	2 035	1 026	1 009
9 - 10	2000	773	402	371	49 - 50	1960	1 984	1 016	968
10 - 11	1999	778	419	359	45 - 50		9 972	5 063	4 909
11 - 12	1998	781	401	380	50 - 51	1959	1 964	964	1 000
12 - 13	1997	802	413	389	51 - 52	1958	1 855	946	909
13 - 14	1996	743	364	379	52 - 53	1957	1 935	964	971
14 - 15	1995	681	359	322	53 - 54	1956	1 944	987	957
6 - 15		6 866	3 526	3 340	54 - 55	1955	2 030	1 049	981
15 - 16	1994	595	316	279	50 - 55		9 728	4 910	4 818
16 - 17	1993	623	349	274	55 - 56	1954	1 951	992	959
17 - 18	1992	716	349	367	56 - 57	1953	1 939	1 000	939
15 - 18		1 934	1 014	920	57 - 58	1952	1 843	941	902
18 - 19	1991	751	398	353	58 - 59	1951	1 931	974	957
19 - 20	1990	1 201	613	588	59 - 60	1950	1 806	932	874
20 - 21	1989	1 213	646	567	55 - 60		9 470	4 839	4 631
21 - 22	1988	1 176	662	514	60 - 61	1949	1 544	763	781
22 - 23	1987	1 185	655	530	61 - 62	1948	1 279	650	629
23 - 24	1986	1 150	649	501	62 - 63	1947	1 175	611	564
24 - 25	1985	1 114	632	482	63 - 64	1946	979	435	544
18 - 25		7 790	4 255	3 535	64 - 65	1945	1 001	480	521
25 - 26	1984	1 123	622	501	60 - 65		5 978	2 939	3 039
26 - 27	1983	1 070	574	496	65 - 66	1944	1 452	707	745
27 - 28	1982	1 140	630	510	66 - 67	1943	1 461	710	751
28 - 29	1981	1 124	643	481	67 - 68	1942	1 391	663	728
29 - 30	1980	1 157	647	510	68 - 69	1941	1 800	851	949
25 - 30		5 614	3 116	2 498	69 - 70	1940	1 912	871	1 041
30 - 31	1979	1 137	623	514	65 - 70		8 016	3 802	4 214
31 - 32	1978	1 126	647	479	70 - 71	1939	1 791	829	962
32 - 33	1977	1 160	636	524	71 - 72	1938	1 552	705	847
33 - 34	1976	912	463	449	72 - 73	1937	1 514	684	830
34 - 35	1975	922	482	440	73 - 74	1936	1 465	607	858
30 - 35		5 257	2 851	2 406	74 - 75	1935	1 448	633	815
35 - 36	1974	965	534	431	70 - 75		7 770	3 458	4 312
36 - 37	1973	1 043	567	476	75 - 80		5 400	2 239	3 161
37 - 38	1972	1 167	610	557	80 - 85		3 808	1 247	2 561
38 - 39	1971	1 387	698	689	85 und mehr		2 745	686	2 059
39 - 40	1970	1 415	740	675	Insgesamt		109 003	53 653	55 350
35 - 40		5 977	3 149	2 828					

Noch: 2.8 Bevölkerung am 31.12.2009 nach Geschlecht, Altersgruppen sowie Alters- und Geburtsjahren
Landkreis Altenburger Land

Alter von ... bis unter ... Jahren	Geburtsjahr	Bevölkerung			Alter von ... bis unter ... Jahren	Geburtsjahr	Bevölkerung		
		insgesamt	männlich	weiblich			insgesamt	männlich	weiblich
0 - 1	2009	614	310	304	40 - 41	1969	1 410	699	711
1 - 2	2008	682	325	357	41 - 42	1968	1 434	725	709
2 - 3	2007	628	337	291	42 - 43	1967	1 479	763	716
3 - 4	2006	621	328	293	43 - 44	1966	1 613	813	800
4 - 5	2005	647	308	339	44 - 45	1965	1 758	911	847
5 - 6	2004	707	376	331	40 - 45		7 694	3 911	3 783
0 - 6		3 899	1 984	1 915	45 - 46	1964	1 720	912	808
6 - 7	2003	643	332	311	46 - 47	1963	1 784	929	855
7 - 8	2002	668	338	330	47 - 48	1962	1 726	881	845
8 - 9	2001	746	380	366	48 - 49	1961	1 733	881	852
9 - 10	2000	729	382	347	49 - 50	1960	1 634	826	808
10 - 11	1999	698	375	323	45 - 50		8 597	4 429	4 168
11 - 12	1998	661	346	315	50 - 51	1959	1 692	891	801
12 - 13	1997	657	327	330	51 - 52	1958	1 612	839	773
13 - 14	1996	614	322	292	52 - 53	1957	1 620	790	830
14 - 15	1995	547	276	271	53 - 54	1956	1 676	840	836
6 - 15		5 963	3 078	2 885	54 - 55	1955	1 782	879	903
15 - 16	1994	526	265	261	50 - 55		8 382	4 239	4 143
16 - 17	1993	594	314	280	55 - 56	1954	1 633	808	825
17 - 18	1992	605	307	298	56 - 57	1953	1 632	840	792
15 - 18		1 725	886	839	57 - 58	1952	1 828	899	929
18 - 19	1991	736	375	361	58 - 59	1951	1 803	853	950
19 - 20	1990	1 020	558	462	59 - 60	1950	1 693	821	872
20 - 21	1989	1 082	610	472	55 - 60		8 589	4 221	4 368
21 - 22	1988	1 174	623	551	60 - 61	1949	1 425	714	711
22 - 23	1987	1 147	630	517	61 - 62	1948	1 190	586	604
23 - 24	1986	1 079	590	489	62 - 63	1947	1 208	582	626
24 - 25	1985	1 033	541	492	63 - 64	1946	976	493	483
18 - 25		7 271	3 927	3 344	64 - 65	1945	1 018	495	523
25 - 26	1984	1 057	596	461	60 - 65		5 817	2 870	2 947
26 - 27	1983	1 022	597	425	65 - 66	1944	1 583	778	805
27 - 28	1982	1 030	587	443	66 - 67	1943	1 488	749	739
28 - 29	1981	1 016	548	468	67 - 68	1942	1 416	672	744
29 - 30	1980	1 067	575	492	68 - 69	1941	1 755	808	947
25 - 30		5 192	2 903	2 289	69 - 70	1940	1 791	812	979
30 - 31	1979	945	515	430	65 - 70		8 033	3 819	4 214
31 - 32	1978	938	487	451	70 - 71	1939	1 746	809	937
32 - 33	1977	992	521	471	71 - 72	1938	1 515	719	796
33 - 34	1976	841	476	365	72 - 73	1937	1 407	646	761
34 - 35	1975	860	483	377	73 - 74	1936	1 272	582	690
30 - 35		4 576	2 482	2 094	74 - 75	1935	1 348	589	759
35 - 36	1974	898	492	406	70 - 75		7 288	3 345	3 943
36 - 37	1973	907	488	419	75 - 80		4 899	1 990	2 909
37 - 38	1972	1 115	611	504	80 - 85		3 648	1 168	2 480
38 - 39	1971	1 325	730	595	85 und mehr		2 950	664	2 286
39 - 40	1970	1 447	760	687	Insgesamt		100 215	48 997	51 218
35 - 40		5 692	3 081	2 611					

2.9 Mittlere Jahresbevölkerung 1965 bis 2009 nach Geschlecht

Jahr	Mittlere Jahresbevölkerung		
	insgesamt	männlich	weiblich
1965	2 745 698	1 260 221	1 485 477
1970	2 757 141	1 277 808	1 479 333
1971	2 758 764	1 280 966	1 477 798
1972	2 760 754	1 284 591	1 476 163
1973	2 754 544	1 283 652	1 470 892
1974	2 749 402	1 282 676	1 466 726
1975	2 740 270	1 280 386	1 459 884
1976	2 732 207	1 278 798	1 453 409
1977	2 728 651	1 278 885	1 449 766
1978	2 726 342	1 279 419	1 446 923
1979	2 725 976	1 280 888	1 445 088
1980	2 727 375	1 283 813	1 443 562
1981	2 730 795	1 288 214	1 442 581
1982	2 727 715	1 287 432	1 440 283
1983	2 728 891	1 290 461	1 438 430
1984	2 727 001	1 291 671	1 435 330
1985	2 723 393	1 292 111	1 431 282
1986	2 718 752	1 291 933	1 426 819
1987	2 718 472	1 295 023	1 423 449
1988	2 720 648	1 299 576	1 421 072
1989	2 713 064	1 300 189	1 412 875
1990	2 626 490	1 254 208	1 372 282
1991	2 591 415	1 238 461	1 352 954
1992	2 552 137	1 224 680	1 327 457
1993	2 537 573	1 222 493	1 315 080
1994	2 524 555	1 219 929	1 304 626
1995	2 510 612	1 216 001	1 294 611
1996	2 496 534	1 212 153	1 284 381
1997	2 484 538	1 208 601	1 275 937
1998	2 470 099	1 203 800	1 266 299
1999	2 455 608	1 199 041	1 256 567
2000	2 440 291	1 193 554	1 246 737
2001	2 420 983	1 185 992	1 234 991
2002	2 401 786	1 178 389	1 223 397
2003	2 382 421	1 170 153	1 212 268
2004	2 364 382	1 162 553	1 201 829
2005	2 345 094	1 154 117	1 190 978
2006	2 322 925	1 144 318	1 178 607
2007	2 300 130	1 133 997	1 166 133
2008	2 277 996	1 123 709	1 154 287
2009	2 257 508	1 114 143	1 143 365

2.10 Mittlere Jahresbevölkerung 2009 nach Geschlecht und Kreisen

Kreisfreie Stadt Landkreis Land	Mittlere Jahresbevölkerung ¹⁾		
	insgesamt	männlich	weiblich
Stadt Erfurt	203 248	98 358	104 890
Stadt Gera	100 311	48 468	51 843
Stadt Jena	103 538	51 228	52 310
Stadt Suhl	39 813	19 647	20 166
Stadt Weimar	64 854	31 370	33 484
Stadt Eisenach	42 915	20 962	21 953
Eichsfeld	106 529	53 592	52 937
Nordhausen	90 649	44 726	45 923
Wartburgkreis	132 675	66 454	66 221
Unstrut-Hainich-Kreis	110 058	54 796	55 262
Kyffhäuserkreis	83 234	41 166	42 068
Schmalkalden-Meiningen	131 958	65 618	66 340
Gotha	139 401	68 845	70 557
Sömmerda	74 009	36 926	37 083
Hildburghausen	68 235	33 922	34 313
Ilm-Kreis	113 016	55 974	57 042
Weimarer Land	85 257	42 246	43 011
Sonneberg	60 923	29 977	30 946
Saalfeld-Rudolstadt	119 018	58 607	60 411
Saale-Holzland-Kreis	87 868	43 931	43 937
Saale-Orla-Kreis	89 210	43 984	45 226
Greiz	109 840	54 038	55 802
Altenburger Land	100 950	49 309	51 640
Thüringen	2 257 508	1 114 143	1 143 365
davon			
kreisfreie Städte	554 679	270 033	284 646
Landkreise	1 702 830	844 111	858 719

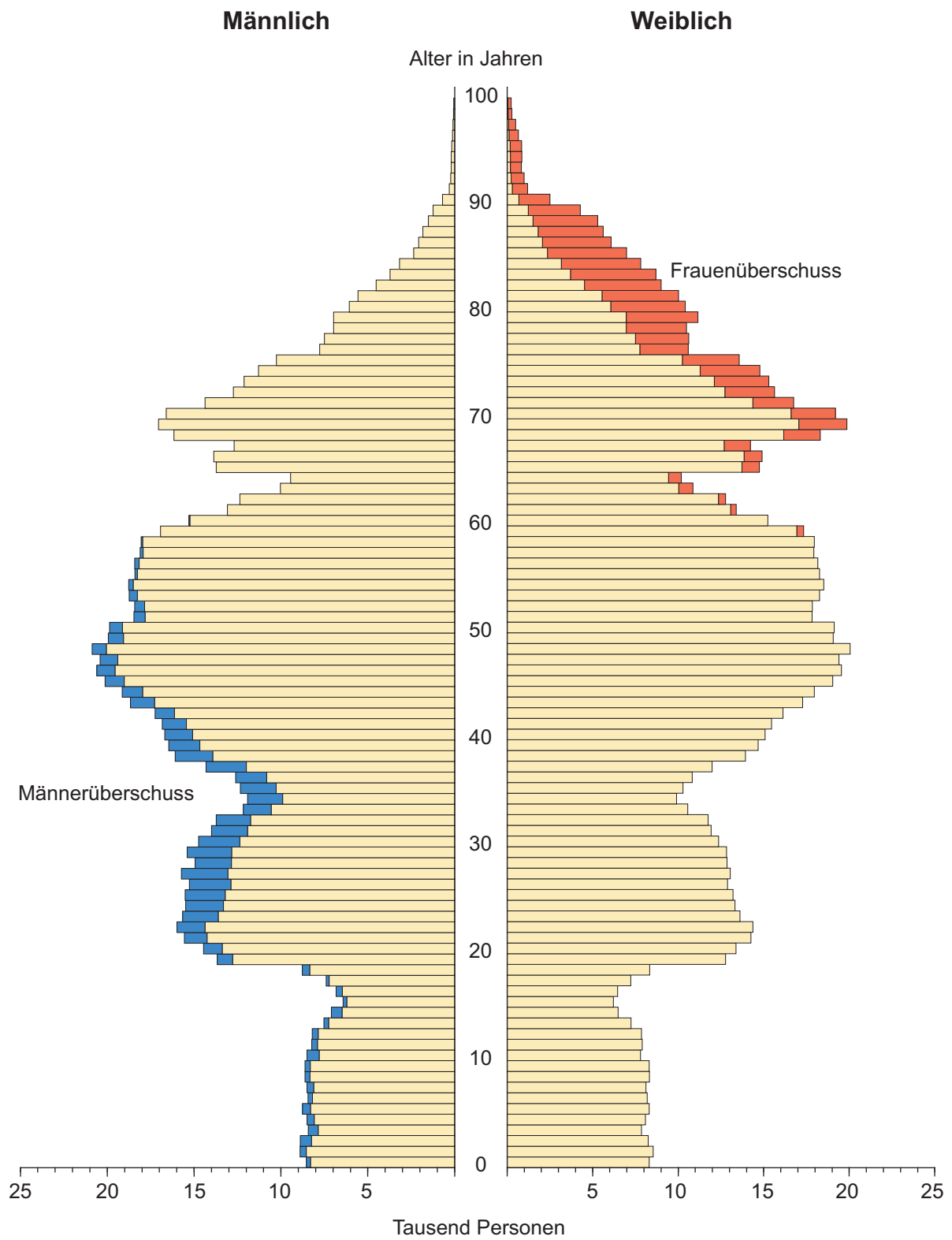
1) Summendifferenz rundungsbedingt

2.11 Mittlere Jahresbevölkerung 2009 nach Geschlecht und Altersjahren

Alter von ... bis unter ... Jahren	Mittlere Jahresbevölkerung ¹⁾			Alter von ... bis unter ... Jahren	Mittlere Jahresbevölkerung ¹⁾		
	insgesamt	männlich	weiblich		insgesamt	männlich	weiblich
unter 1	17 066	8 689	8 377	50 - 51	37 728	19 223	18 505
1 - 2	17 274	8 884	8 390	51 - 52	36 338	18 480	17 857
2 - 3	16 706	8 662	8 044	52 - 53	36 737	18 636	18 101
3 - 4	16 443	8 474	7 969	53 - 54	37 238	18 817	18 421
4 - 5	16 855	8 642	8 214	54 - 55	37 094	18 669	18 425
Zusammen	84 344	43 351	40 993	Zusammen	185 134	93 825	91 309
5 - 6	16 855	8 603	8 252	55 - 56	36 753	18 501	18 252
6 - 7	16 655	8 490	8 165	56 - 57	36 435	18 358	18 077
7 - 8	16 796	8 568	8 228	57 - 58	36 144	18 157	17 986
8 - 9	16 946	8 618	8 328	58 - 59	35 262	17 581	17 681
9 - 10	16 602	8 551	8 051	59 - 60	32 518	16 204	16 314
Zusammen	83 853	42 830	41 023	Zusammen	177 112	88 802	88 310
10 - 11	16 228	8 373	7 854	60 - 61	28 613	14 268	14 345
11 - 12	16 108	8 221	7 886	61 - 62	25 911	12 793	13 118
12 - 13	15 417	7 860	7 557	62 - 63	23 098	11 249	11 849
13 - 14	14 176	7 315	6 861	63 - 64	20 344	9 797	10 547
14 - 15	13 100	6 756	6 345	64 - 65	24 187	11 674	12 513
Zusammen	75 029	38 525	36 504	Zusammen	122 152	59 781	62 371
15 - 16	12 955	6 622	6 333	65 - 66	28 745	13 874	14 870
16 - 17	13 955	7 112	6 843	66 - 67	27 993	13 380	14 613
17 - 18	15 935	8 091	7 844	67 - 68	30 932	14 580	16 351
18 - 19	21 953	11 284	10 669	68 - 69	35 968	16 800	19 168
19 - 20	27 185	14 113	13 072	69 - 70	36 650	17 013	19 637
Zusammen	91 983	47 222	44 761	Zusammen	160 288	75 648	84 640
20 - 21	28 852	15 000	13 852	70 - 71	33 759	15 680	18 079
21 - 22	30 254	15 845	14 408	71 - 72	30 066	13 740	16 326
22 - 23	30 005	15 906	14 099	72 - 73	28 226	12 635	15 591
23 - 24	29 237	15 675	13 562	73 - 74	27 106	11 923	15 184
24 - 25	29 030	15 618	13 412	74 - 75	25 306	10 992	14 314
Zusammen	147 378	78 044	69 334	Zusammen	144 464	64 971	79 493
25 - 26	28 754	15 543	13 211	75 - 76	21 402	9 193	12 209
26 - 27	28 778	15 673	13 105	76 - 77	18 597	7 833	10 764
27 - 28	28 512	15 468	13 044	77 - 78	18 183	7 430	10 753
28 - 29	28 225	15 310	12 915	78 - 79	18 229	7 177	11 052
29 - 30	27 819	15 168	12 651	79 - 80	17 758	6 743	11 015
Zusammen	142 088	77 162	64 926	Zusammen	94 169	38 376	55 793
30 - 31	26 614	14 442	12 172	80 - 81	16 510	6 027	10 482
31 - 32	25 815	13 945	11 870	81 - 82	15 049	5 248	9 801
32 - 33	24 160	13 013	11 146	82 - 83	13 484	4 316	9 167
33 - 34	22 293	12 052	10 242	83 - 84	12 214	3 645	8 570
34 - 35	22 260	12 157	10 103	84 - 85	10 647	2 927	7 720
Zusammen	121 142	65 609	55 533	Zusammen	67 904	22 163	45 741
35 - 36	23 069	12 501	10 568	85 - 86	9 253	2 356	6 897
36 - 37	24 905	13 494	11 411	86 - 87	8 312	2 105	6 207
37 - 38	28 204	15 231	12 972	87 - 88	7 685	1 836	5 849
38 - 39	30 611	16 302	14 309	88 - 89	6 677	1 516	5 161
39 - 40	31 496	16 604	14 892	89 - 90	4 713	1 059	3 654
Zusammen	138 285	74 133	64 152	Zusammen	36 640	8 872	27 768
40 - 41	32 054	16 786	15 267				
41 - 42	32 863	17 062	15 801	90 und mehr	11 808	2 349	9 460
42 - 43	34 710	17 988	16 722				
43 - 44	36 580	18 939	17 640	Insgesamt	2 257 508	1 114 143	1 143 365
44 - 45	38 198	19 681	18 517				
Zusammen	174 405	90 457	83 948				
45 - 46	39 724	20 400	19 324				
46 - 47	40 056	20 548	19 508				
47 - 48	40 440	20 675	19 765				
48 - 49	40 041	20 455	19 587				
49 - 50	39 069	19 945	19 124				
Zusammen	199 330	102 023	97 307				

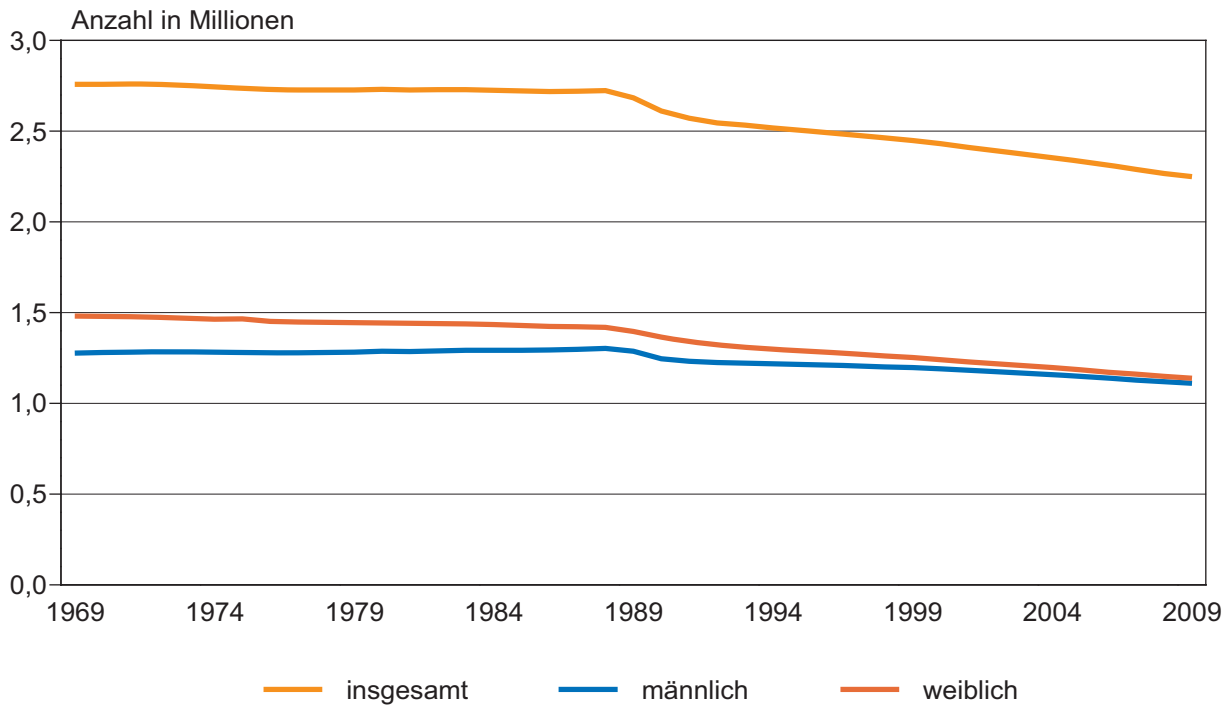
1) Summendifferenz rundungsbedingt

1. Altersaufbau der Bevölkerung am 31.12.2009

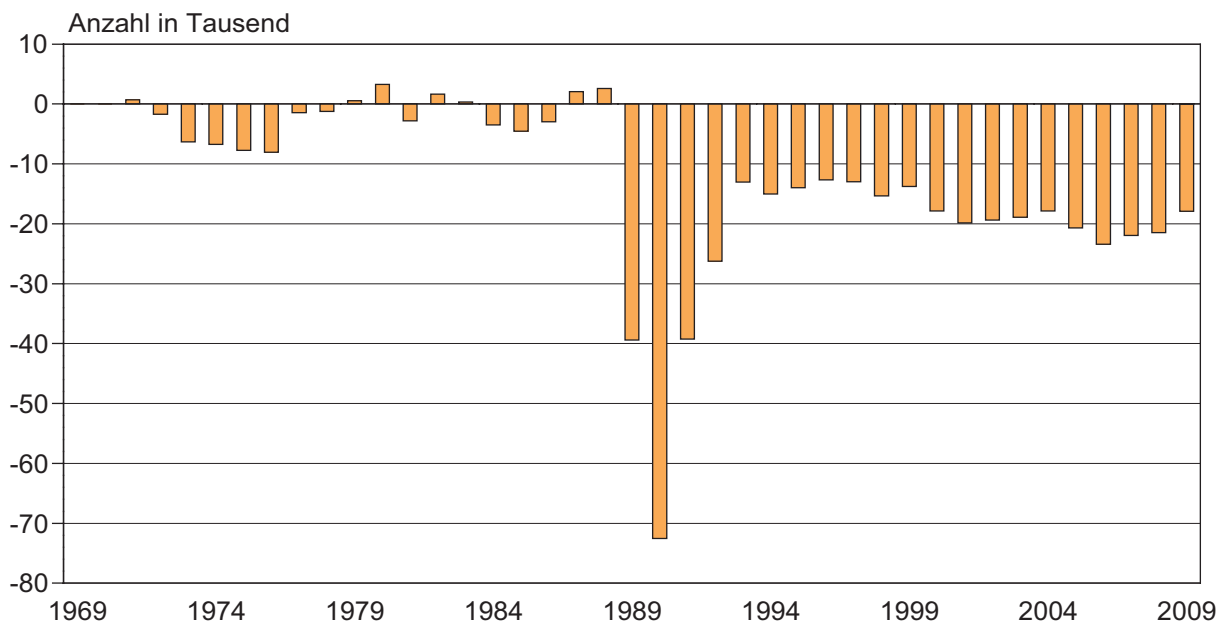


2. Bevölkerungsentwicklung 1969 bis 2009

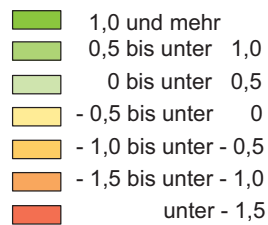
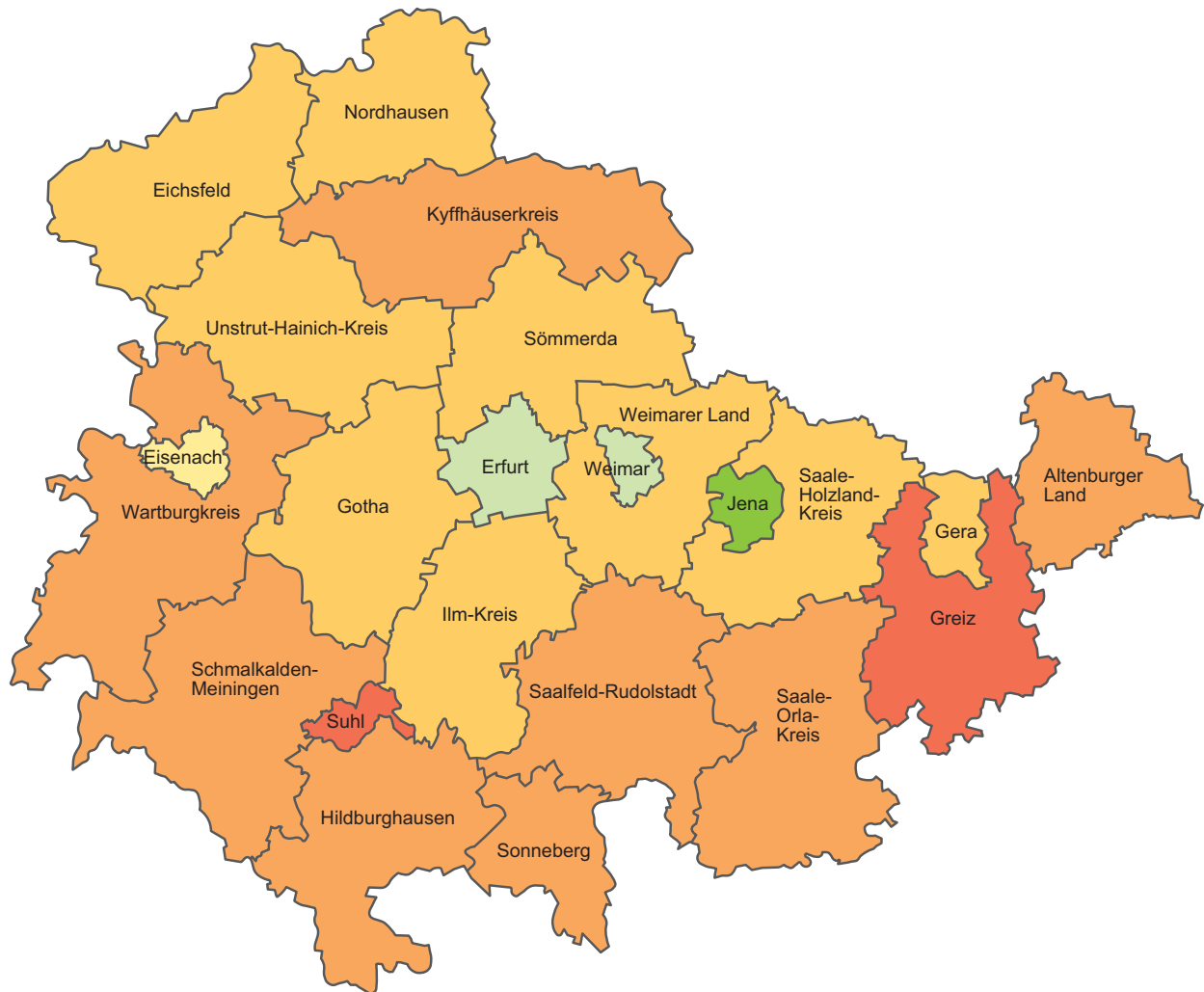
Entwicklung der Bevölkerung



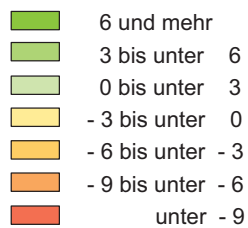
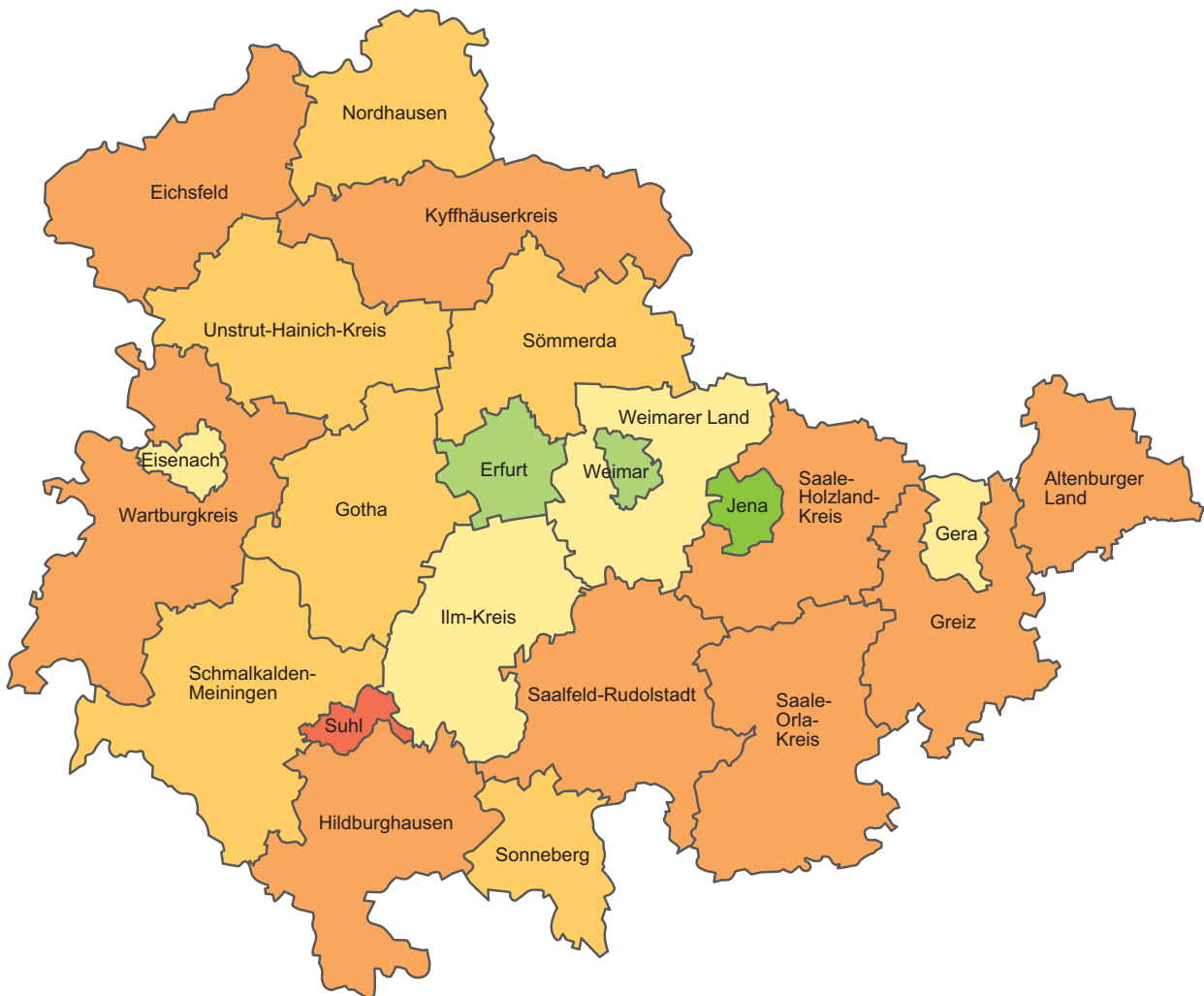
Bevölkerungszu- bzw. -abnahme (-)



3. Bevölkerungszu- bzw. -abnahme (-) 2009 zum Vorjahr nach Kreisen in Prozent



4. Überschuss der Zu- und Fortzüge (-) 2009 je 1000 der Bevölkerung nach Kreisen



5. Altersspezifische Mobilität 2009 Wanderungen über die Landesgrenzen

