



Statistischer Bericht

C II - j / 09

Ernte- und Betriebsberichterstattung Feldfrüchte und Grünland in Thüringen 2009

Bestell - Nr. 03 201

Zeichenerklärung

- 0 weniger als die Hälfte von 1 in der letzten besetzten Stelle, jedoch mehr als nichts
- nichts vorhanden (genau Null)
- . Zahlenwert unbekannt oder geheim zu halten
- ... Angabe fällt später an
- / Zahlenwert nicht sicher genug
- x Tabellenfach gesperrt, weil Aussage nicht sinnvoll
- () Aussagewert eingeschränkt
- r berichtigte Zahl
- p vorläufige Zahl

Anmerkung: Abweichungen in den Summen erklären sich aus dem Runden von Einzelwerten.

Herausgeber:

Thüringer Landesamt für Statistik
Europaplatz 3, 99091 Erfurt
Postfach 90 01 63, 99104 Erfurt

Telefon: 0361 37-84642/84647
Telefax: 0361 37-84699
Internet: www.statistik.thueringen.de
E-Mail: auskunft@statistik.thueringen.de

Auskunft erteilt:

Referat: Land- und Forstwirtschaft,
Betriebsregister Landwirtschaft
Telefon: 0361 37-734552

Herausgegeben im März 2010

Heft-Nr.: 46 / 10
Preis: 3,75 EUR

© Thüringer Landesamt für Statistik, Erfurt, 2010

Für nichtgewerbliche Zwecke sind Vervielfältigung und unentgeltliche Verbreitung, auch auszugsweise, mit Quellenangabe gestattet. Die Verbreitung, auch auszugsweise, über elektronische Systeme/Datenträger bedarf der vorherigen Zustimmung. Alle übrigen Rechte bleiben vorbehalten.

Inhaltsverzeichnis

Seite

Vorbemerkungen

2

Grafiken

1. Anbauflächen Getreide, Hackfrüchte und Ölfrüchte

3

2. Hektarerträge Getreide, Hackfrüchte und Ölfrüchte

4

3. Erntemengen Getreide, Hackfrüchte und Ölfrüchte

5

Tabellen

1. Anbauflächen und Ernteerträge landwirtschaftlicher Fruchtarten 2009

6

2. Anbauflächen und Ernteerträge wichtiger landwirtschaftlicher Fruchtarten 2009 nach Kreisen

8

Vorbemerkungen

Rechtsgrundlage

Nach dem Gesetz über Agrarstatistiken (Agrarstatistikgesetz - AgrStatG) in der jeweils gültigen Fassung, in Verbindung mit dem Bundesstatistikgesetz (BStatG) in der jeweils gültigen Fassung, wird in jedem Jahr in den Monaten April bis Dezember die Ernte- und Betriebsberichterstattung durchgeführt. Sie umfasst Schätzungen über voraussichtliche und endgültige Erträge des laufenden Jahres.

Methodische Hinweise

Der Berechnung des endgültigen Ergebnisses liegen einerseits für die Flächen die endgültigen Ergebnisse aus der Bodennutzungshaupterhebung und andererseits für die Feststellung der Hektarerträge die Ergebnisse der Ernte- und Betriebsberichterstattung und für Getreide, Winterraps und Kartoffeln die Ergebnisse der „Besonderen Ernte- und Qualitätsermittlung“ zugrunde. Die Erntemenge ergibt sich aus dem Produkt der Anbaufläche und des Hektarertrages.

Regionalisierung der Ergebnisse

In diesem Bericht werden die Anbauflächen und die Ernteerträge landwirtschaftlicher Fruchtarten für das Land dargestellt. Für die Anbauflächen und Ernteerträge ausgewählter landwirtschaftlicher Fruchtarten der landwirtschaftlichen Betriebe insgesamt erfolgt eine Regionalisierung nach Kreisen.

Da die Ergebnisse aus der Bodennutzungshaupterhebung durch freie Hochrechnung ermittelt wurden, werden die Anbauflächen und Erntemengen nach Kreisen in 1 000 mit Dezimale dargestellt, weil hier hochrechnungsbedingte Abweichungen nicht ausgeschlossen werden können.

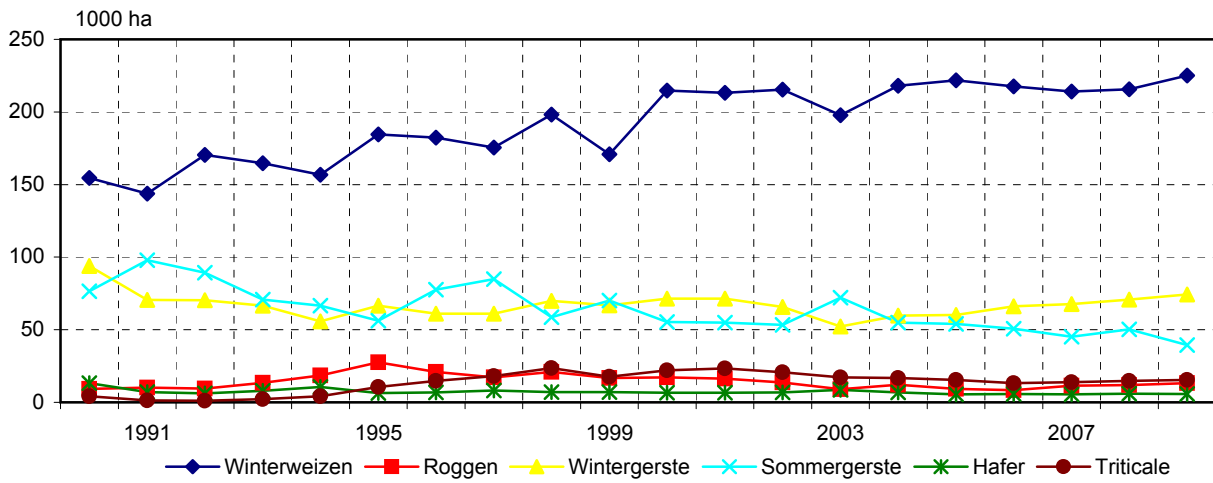
Die Rundungen in den Tabellen erfolgten immer auf der Basis der kleinsten Einheit.

Abkürzung

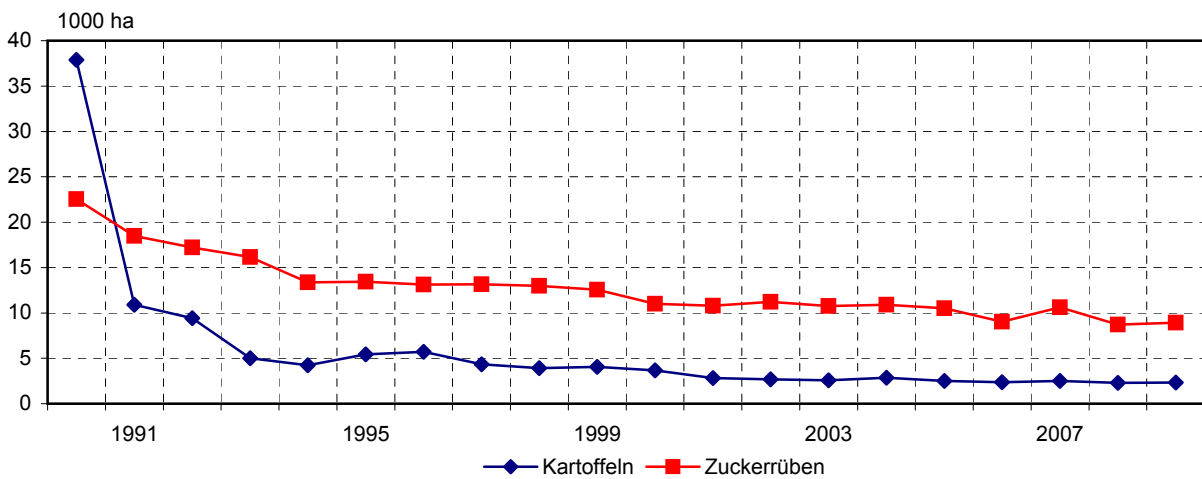
D Durchschnitt

1. Anbauflächen Getreide, Hackfrüchte und Ölfrüchte

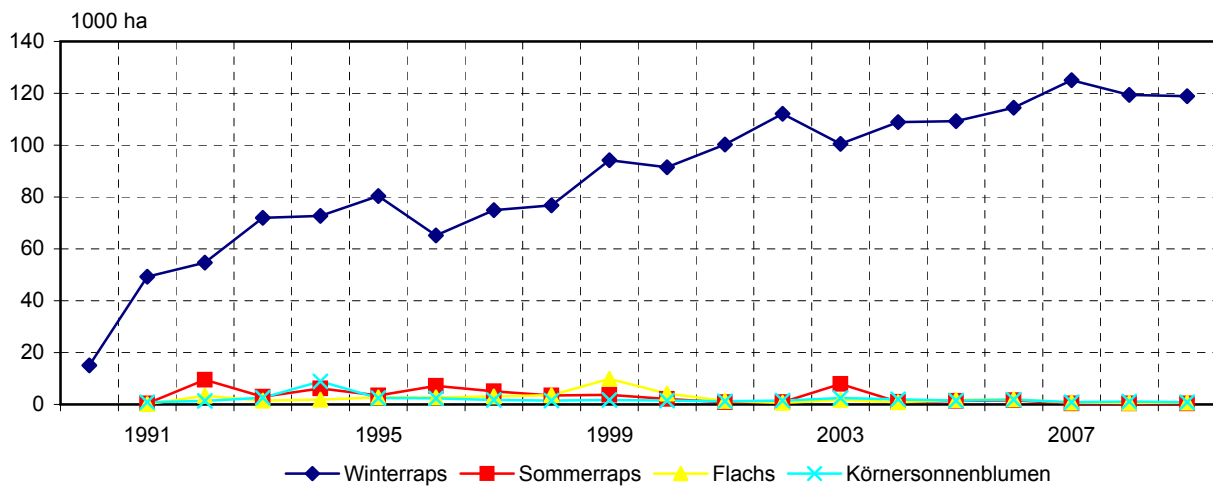
Getreide



Hackfrüchte

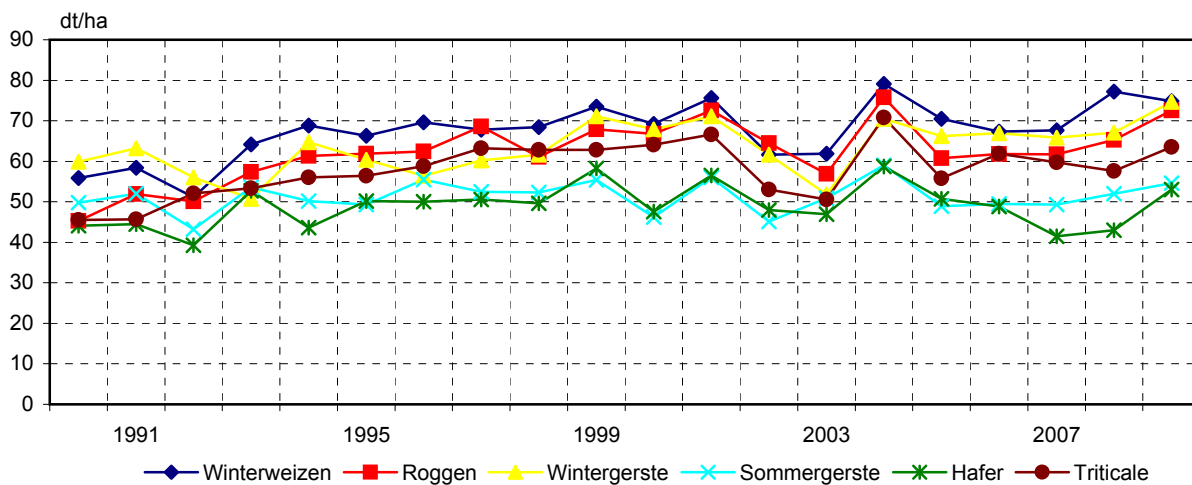


Ölfrüchte

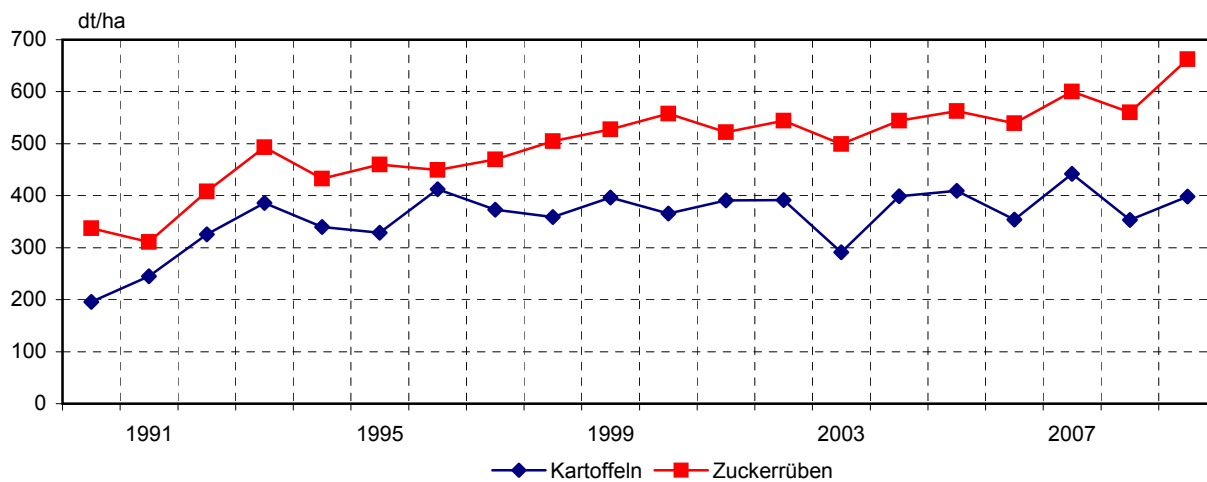


2. Hektarerträge Getreide, Hackfrüchte und Ölrüchte

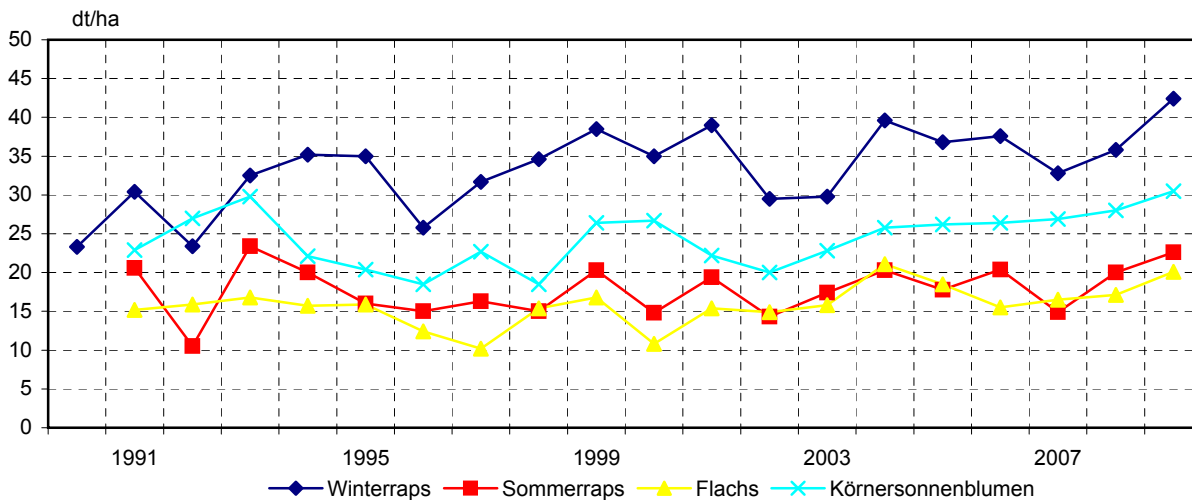
Getreide



Hackfrüchte

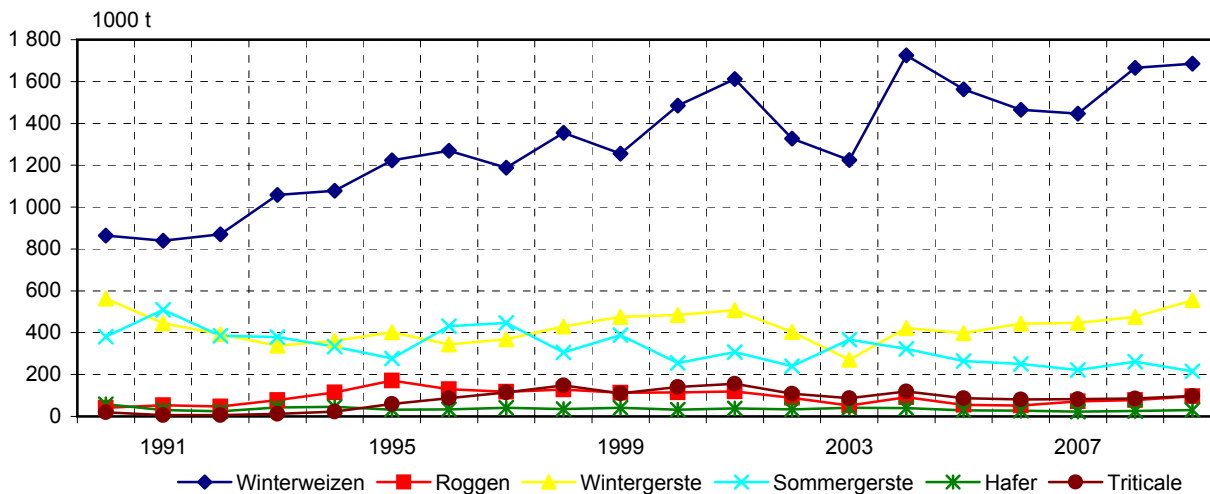


Ölrüchte

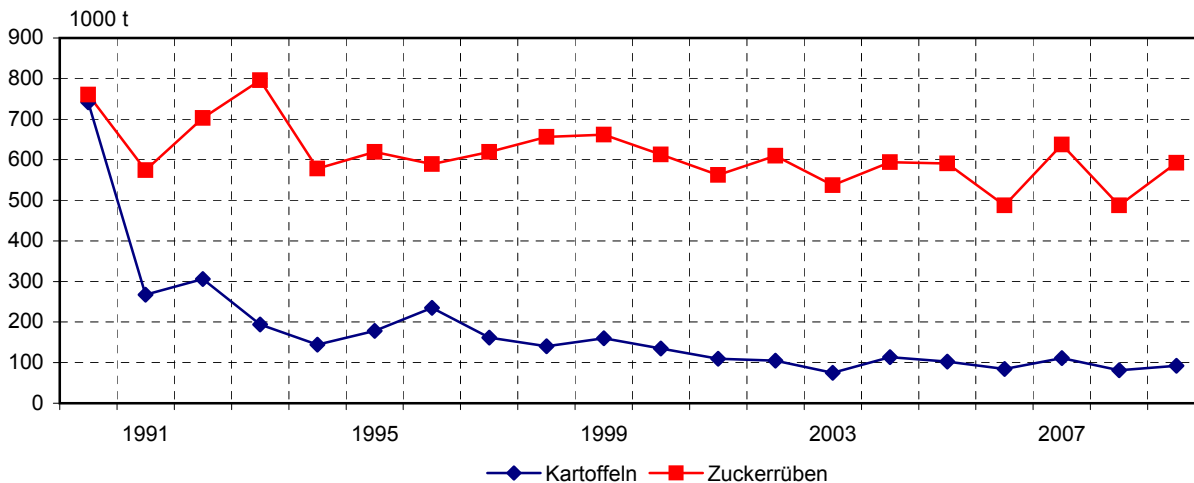


3. Erntemengen Getreide, Hackfrüchte und Ölrüchte

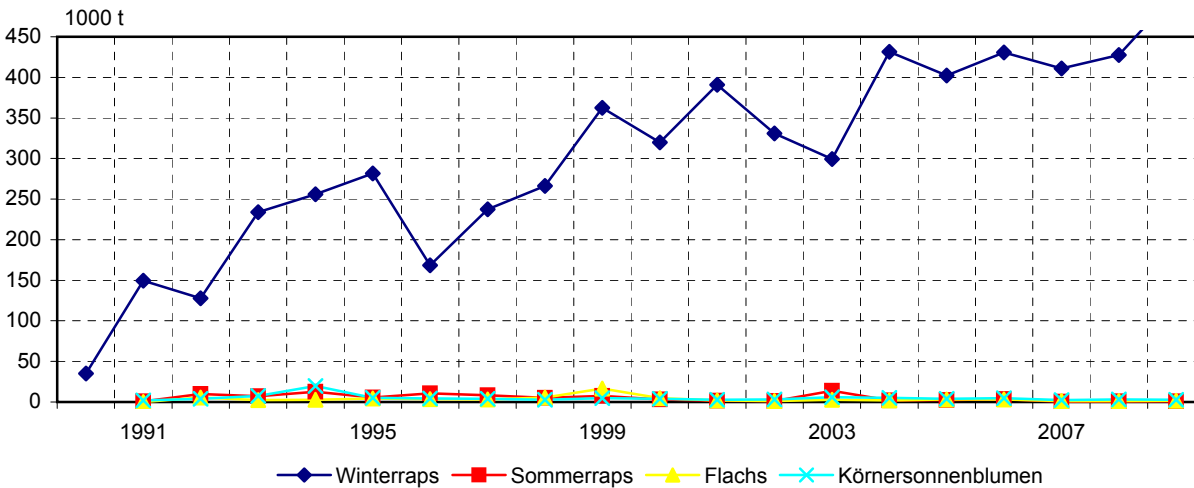
Getreide



Hackfrüchte



Ölrüchte



1. Anbauflächen und Ernteerträge landwirtschaftlicher Fruchtarten 2009

Fruchtart	Anbaufläche		Ertrag je Hektar			Erntemenge	
	2008	2009	D 2003/ 2008	2008	2009	2008	2009
	ha		dt			t	
Getreide insgesamt (einschl. Körnermais und Mais für Corn-Cob-Mix)	383 657	384 879	65,8	70,0	71,7	2 686 252	2 759 434
davon							
Getreide insgesamt (ohne Körnermais und Mais für Corn-Cob-Mix)	378 269	381 119	65,6	69,8	71,5	2 639 807	2 723 466
davon							
Brotgetreide	235 942	245 832	69,9	75,9	74,2	1 791 245	1 823 290
davon							
Winterweizen	215 642	225 186	70,8	77,2	74,8	1 665 619	1 685 049
Sommerweizen	6 185	4 127	53,8	58,0	58,1	35 852	23 972
Hartweizen	1 335	2 284	53,5	57,9	57,7	7 727	13 171
Roggen	11 949	13 227	64,3	65,3	72,5	78 065	95 858
Wintermenggetreide	831	1 007	50,8	47,9	52,0	3 982	5 240
Futter- und Industriegetreide	142 327	135 287	58,4	59,6	66,5	848 562	900 176
davon							
Wintergerste	70 820	74 316	65,1	67,1	74,7	475 342	555 051
Sommergerste	50 333	39 409	51,6	52,0	54,6	261 580	214 989
Hafer	6 057	5 679	48,4	43,0	53,0	26 063	30 113
Sommermenggetreide	315	489	38,8	10,5	47,5	331	2 319
Triticale	14 802	15 396	59,4	57,6	63,5	85 246	97 704
Körnermais und Mais für Corn-Cob-Mix	5 388	3 760	82,7	86,2	95,7	46 445	35 968
Ölfrüchte insgesamt	121 963	121 470	34,8	35,6	42,0	433 737	510 624
davon							
Raps und Rübsen zusammen	119 732	119 308	35,1	35,8	42,4	428 397	505 410
davon							
Winterraps	119 352	118 937	35,5	35,8	42,4	427 640	504 571
Sommerraps, Winter- und Sommerrübsen	379	371	18,1	20,0	22,6	757	839
Flachs, Öllein	672	690	17,1	17,1	20,1	1 145	1 384
Körnersonnenblumen	1 064	901	25,5	28,0	30,5	2 978	2 747
alle anderen Ölfrüchte	495	571	18,7	24,6	19,0	1 217	1 083

Noch 1. Anbauflächen und Ernteerträge landwirtschaftlicher Fruchtarten 2009

Fruchtart	Anbaufläche		Ertrag je Hektar			Erntemenge	
	2008	2009	D 2003/ 2008	2008	2009	2008	2009
	ha		dt			t	
Hülsenfrüchte zur Körnerge- winnung insgesamt	9 972	9 363	33,2	32,5	36,1	32 408	33 749
davon							
Futtererbsen	8 109	7 640	34,0	34,0	36,0	27 577	27 475
Ackerbohnen	1 461	1 335	29,7	26,6	42,1	3 883	5 620
alle anderen Hülsenfrüchte ¹⁾	402	387	22,8	23,6	16,9	948	654
Kartoffeln zusammen	2 300	2 320	375,6	353,3	398,4	81 256	92 426
davon							
Frühkartoffeln	44	56	247,3	221,6	302,0	967	1 696
mittelfrühe und späte Kartoffeln	2 256	2 264	378,2	355,9	400,8	80 289	90 730
Zuckerrüben	8 698	8 939	550,9	560,4	662,6	487 429	592 327
Silomais (einschließlich Grün- mais und Lieschkolbenschrot)	44 194	48 132	415,7	388,1	428,9	1 715 204	2 064 326
Klee, Klee gras und Klee-Luzerne- Gemisch ²⁾	5 435	5 604	88,0	73,6	97,5	40 003	54 638
Luzerne / Luzernegras ²⁾	7 480	8 062	85,2	77,6	90,4	58 078	72 871
Feldgras / Grasanbau auf dem Ackerland ²⁾	11 960	11 643	87,1	79,9	94,0	95 569	109 394
Dauergrünland insgesamt ²⁾³⁾	176 103	172 862	56,4	52,6	61,4	925 713	1 060 899
davon							
Dauerwiesen ²⁾	31 393	32 469	62,4	55,1	65,4	172 978	212 218
Mähweiden ²⁾	94 276	89 234	62,4	57,3	67,2	540 201	599 922
Dauerweiden ²⁾	41 193	42 566	46,6	46,1	52,3	189 941	222 405
Streuwiesen und Hutungen ²⁾	9 241	8 593	26,0	24,5	30,7	22 594	26 354

1) einschl. Lupinen - 2) Ertrag in Heu umgerechnet - 3) ab 2006 ohne aus der landwirtschaftlichen Erzeugung genommenes Dauergrünland

2. Anbauflächen und Ernteerträge wichtiger landwirt

Lfd. Nr.	Kreisfreie Stadt Landkreis Land	Jahr	Getreide insgesamt (einschl. Körnermais und Mais für Corn-Cob-Mix)			Da Brotgetreide		
			Anbaufläche	Ertrag je Hektar	Erntemenge	Anbaufläche	Ertrag je Hektar	Erntemenge
			1 000 ha	dt	1 000 t	1 000 ha	dt	1 000 t
1	Stadt Erfurt	2008	8,6	72,6	62,4	5,9	74,8	43,8
2		2009	8,4	68,9	58,1	6,1	69,7	42,3
3	Stadt Gera	2008	2,3	80,3	18,3	1,6	84,4	13,9
4		2009	2,5	80,1	19,6	1,8	79,9	14,4
5	Stadt Jena	2008	0,1
6		2009	0,1	.	.	0,1	.	.
7	Stadt Suhl	2008	0,0
8		2009	0,0	.	.	0,0	.	.
9	Stadt Weimar	2008	1,3	75,4	9,9	0,8	84,5	6,6
10		2009	1,3	72,2	9,2	0,8	76,5	5,8
11	Stadt Eisenach	2008	2,7	64,4	17,6	1,8	71,0	12,5
12		2009	2,8	69,3	19,2	1,7	72,9	12,6
13	Eichsfeld	2008	23,1	75,1	173,8	15,3	79,8	122,2
14		2009	24,1	81,1	195,5	16,0	82,4	131,9
15	Nordhausen	2008	19,7	71,0	139,6	13,0	73,6	95,3
16		2009	20,0	73,5	146,7	13,5	71,3	96,4
17	Wartburgkreis	2008	16,8	62,7	105,7	9,1	68,2	62,4
18		2009	17,1	69,0	118,4	9,7	72,1	70,2
19	Unstrut-Hainich-Kreis	2008	39,3	74,0	291,2	27,0	80,4	216,8
20		2009	40,2	75,6	303,9	28,0	79,2	221,5
21	Kyffhäuserkreis	2008	40,9	71,1	290,5	26,8	75,5	201,9
22		2009	41,4	71,7	296,9	27,8	73,1	203,1
23	Schmalkalden-Meiningen	2008	11,8	48,6	57,1	5,9	57,2	33,8
24		2009	11,9	61,1	72,8	6,0	66,6	40,0
25	Gotha	2008	24,5	69,6	170,4	16,1	74,3	119,6
26		2009	24,3	74,2	180,4	16,9	76,6	129,4
27	Sömmerda	2008	36,6	71,3	260,9	24,7	73,6	181,8
28		2009	36,6	69,4	253,7	25,7	70,7	181,7
29	Hildburghausen	2008	12,3	43,1	52,9	6,2	47,0	29,2
30		2009	12,2	63,1	76,7	6,4	65,7	42,0
31	Ilm-Kreis	2008	14,3	61,6	88,2	9,6	66,1	63,6
32		2009	14,5	66,7	97,0	10,0	69,7	69,9
33	Weimarer Land	2008	33,0	77,5	255,6	19,8	87,1	172,4
34		2009	33,0	72,3	238,5	20,6	76,3	157,3
35	Sonneberg	2008	2,1	55,5	11,6	0,9	68,2	6,2
36		2009	2,1	57,2	11,8	0,9	63,1	5,8
37	Saalfeld-Rudolstadt	2008	10,5	60,0	63,1	4,4	68,2	30,3
38		2009	10,2	61,8	63,0	4,8	67,0	32,4
39	Saale-Holzland-Kreis	2008	17,9	70,8	126,4	10,1	78,5	79,1
40		2009	18,1	70,9	128,1	10,8	72,4	78,0
41	Saale-Orla-Kreis	2008	22,7	68,2	155,1	11,0	76,2	84,1
42		2009	21,3	66,8	142,5	11,2	71,3	79,5
43	Greiz	2008	21,4	71,1	152,4	12,1	78,5	94,7
44		2009	21,7	71,5	155,0	12,8	73,4	93,6
45	Altenburger Land	2008	21,7	84,3	182,8	13,8	87,1	120,7
46		2009	21,2	80,9	171,8	14,3	80,5	114,9
47	Thüringen	2008	383,7	70,0	2 686,3	235,9	75,9	1 791,2
48		2009	384,9	71,7	2 759,4	245,8	74,2	1 823,3

schafflicher Fruchtarten 2009 nach Kreisen

raus			Aus Brotgetreide						Lfd. Nr.
Futter- und Industriegetreide			Winterweizen			Sommerweizen			
Anbau- fläche	Ertrag je Hektar	Ernte- menge	Anbau- fläche	Ertrag je Hektar	Ernte- menge	Anbau- fläche	Ertrag je Hektar	Ernte- menge	
1 000 ha	dt	1 000 t	1 000 ha	dt	1 000 t	1 000 ha	dt	1 000 t	
2,7	67,9	18,4	5,2	76,2	39,8	0,1	58,7	0,5	1
2,3	65,5	15,3	5,4	69,9	37,9	0,1	53,0	0,4	2
0,6	69,5	4,4	1,6	85,5	13,6	0,0	.	.	3
0,6	80,5	5,2	1,8	80,5	14,1	0,0	.	.	4
.	.	.	0,0	5
0,0	.	.	0,1	6
.	.	.	0,0	7
0,0	.	.	0,0	8
0,5	62,0	3,3	0,8	85,2	6,4	0,0	76,5	0,0	9
0,5	66,0	3,4	0,7	78,4	5,4	0,0	63,8	0,1	10
1,0	52,7	5,2	1,4	74,2	10,7	0,2	.	.	11
1,0	63,2	6,6	1,6	73,1	11,4	0,0	51,7	0,2	12
7,8	65,8	51,3	14,6	80,3	117,3	0,2	48,1	0,9	13
8,1	78,4	63,2	15,1	82,3	124,5	0,1	53,2	0,6	14
6,4	65,4	41,8	11,9	74,3	88,7	0,3	59,7	2,0	15
6,3	77,6	48,8	12,5	71,5	89,1	0,2	53,8	1,3	16
7,7	56,1	43,0	7,0	70,5	49,6	0,3	63,9	1,9	17
7,4	64,8	47,9	7,5	73,9	55,7	0,1	.	.	18
12,0	59,3	70,9	25,0	81,0	202,5	0,5	67,2	3,4	19
11,8	66,2	78,3	26,0	79,8	207,5	0,4	.	.	20
13,4	61,6	82,6	25,2	76,8	193,5	0,9	55,1	4,7	21
13,3	68,3	90,5	26,4	74,0	195,2	0,5	49,5	2,3	22
5,8	39,8	23,1	4,7	57,2	26,7	0,1	61,6	0,3	23
5,9	55,5	32,7	4,6	67,2	31,1	0,1	50,9	0,3	24
8,4	60,7	50,8	14,7	76,1	112,2	0,5	49,6	2,7	25
7,4	68,7	50,7	15,5	77,3	120,0	0,3	64,7	2,1	26
11,1	65,8	73,3	23,1	74,7	172,7	0,6	55,8	3,3	27
10,3	65,0	67,1	24,1	71,3	172,1	0,5	61,3	3,3	28
6,0	39,1	23,5	5,7	47,1	27,0	0,2	34,1	0,6	29
5,8	60,2	34,7	5,5	66,7	37,0	0,5	56,2	3,0	30
4,7	52,4	24,6	8,5	67,2	57,4	0,4	63,6	2,6	31
4,5	60,1	27,1	9,2	69,6	63,8	0,1	60,7	0,7	32
13,0	62,7	81,7	19,2	87,7	168,0	0,4	67,5	2,4	33
12,3	65,8	80,6	19,8	76,6	151,8	0,3	62,5	1,6	34
1,2	45,9	5,4	0,8	70,9	5,5	0,0	.	.	35
1,1	52,4	6,0	0,8	64,4	5,4	0,0	.	.	36
5,9	53,5	31,7	3,7	71,0	26,5	0,1	46,8	0,6	37
5,3	56,7	29,8	4,0	69,5	28,1	0,0	.	.	38
7,4	59,6	44,2	8,9	80,8	72,2	0,7	59,3	4,0	39
7,0	67,8	47,5	9,8	73,1	71,3	0,5	64,8	3,1	40
11,6	60,6	70,4	9,4	77,3	72,2	0,3	64,0	1,9	41
10,2	62,0	63,1	9,7	71,4	69,5	0,0	.	.	42
9,4	61,5	57,6	11,1	79,7	88,9	0,1	49,4	0,6	43
8,9	68,7	60,8	11,6	73,5	85,2	0,2	50,6	0,9	44
5,6	73,2	41,0	12,9	88,2	113,9	0,3	62,6	2,1	45
5,3	76,6	40,9	13,4	81,0	108,5	0,1	56,8	0,7	46
142,3	59,6	848,6	215,6	77,2	1 665,6	6,2	58,0	35,9	47
135,3	66,5	900,2	225,2	74,8	1 685,0	4,1	58,1	24,0	48

Noch: 2. Anbauflächen und Ernteerträge wichtiger

Lfd. Nr.	Kreisfreie Stadt Landkreis Land	Jahr	Noch: Aus Brotgetreide			Wintergerste		
			Roggen					
			Anbau- fläche	Ertrag je Hektar	Ernte- menge	Anbau- fläche	Ertrag je Hektar	Ernte- menge
			1 000 ha	dt	1 000 t	1 000 ha	dt	1 000 t
1	Stadt Erfurt	2008	0,5	64,4	3,0	1,4	76,2	10,3
2		2009	0,5	72,9	3,4	1,2	69,2	8,5
3	Stadt Gera	2008	0,0	51,4	0,0	0,4	76,7	3,2
4		2009	0,0	65,7	0,1	0,5	87,7	4,5
5	Stadt Jena	2008
6		2009
7	Stadt Suhl	2008	.	.	.	0,0	.	.
8		2009	.	.	.	0,0	.	.
9	Stadt Weimar	2008	0,0	32,1	0,0	0,2	81,4	1,5
10		2009	0,0	.	.	0,2	78,1	1,5
11	Stadt Eisenach	2008	0,1	60,4	0,8	0,6	58,0	3,3
12		2009	0,1	78,0	1,0	0,6	68,3	4,2
13	Eichsfeld	2008	0,5	77,3	4,0	6,6	68,4	45,3
14		2009	0,8	87,0	6,8	7,0	80,5	56,4
15	Nordhausen	2008	0,7	67,4	4,6	4,9	66,0	32,1
16		2009	0,8	74,2	6,0	5,1	79,4	40,4
17	Wartburgkreis	2008	1,2	65,4	7,6	4,0	60,2	24,1
18		2009	1,4	72,7	10,1	4,0	67,9	26,8
19	Unstrut-Hainich-Kreis	2008	1,1	75,5	8,5	3,9	68,5	26,7
20		2009	1,0	81,8	7,9	4,9	75,5	37,1
21	Kyffhäuserkreis	2008	0,5	53,0	2,8	7,2	70,6	50,5
22		2009	0,7	58,8	3,9	7,8	75,2	58,8
23	Schmalkalden-Meiningen	2008	1,2	57,5	6,7	2,6	43,6	11,2
24		2009	1,2	65,8	7,9	2,5	64,9	16,2
25	Gotha	2008	0,6	63,3	3,7	4,0	72,0	28,6
26		2009	0,8	75,2	5,8	3,9	77,2	30,4
27	Sömmerda	2008	0,5	64,3	3,4	4,5	79,5	36,0
28		2009	0,4	74,1	2,6	4,8	76,2	36,3
29	Hildburghausen	2008	0,3	52,0	1,5	2,7	40,7	11,0
30		2009	0,3	65,6	1,8	2,7	66,4	17,8
31	Ilm-Kreis	2008	0,7	53,1	3,6	2,2	60,0	13,4
32		2009	0,7	72,5	5,3	2,5	72,2	17,7
33	Weimarer Land	2008	0,2	(82,1)	(1,7)	4,1	72,9	29,9
34		2009	0,4	72,9	3,0	4,8	77,3	37,0
35	Sonneberg	2008	0,1	51,2	0,6	0,5	42,8	2,3
36		2009	0,1	47,8	0,3	0,6	55,0	3,0
37	Saalfeld-Rudolstadt	2008	0,6	54,9	3,1	2,9	58,0	16,6
38		2009	0,7	58,0	4,0	2,4	62,4	15,3
39	Saale-Holzland-Kreis	2008	0,5	62,1	2,9	4,5	66,2	29,8
40		2009	0,5	67,5	3,7	4,6	75,8	35,0
41	Saale-Orla-Kreis	2008	1,3	72,3	9,7	4,9	68,2	33,4
42		2009	1,3	72,0	9,3	4,7	71,0	33,5
43	Greiz	2008	0,8	66,4	5,2	5,0	70,6	35,0
44		2009	1,0	77,0	7,3	5,3	76,3	40,4
45	Altenburger Land	2008	0,6	77,9	4,4	3,9	80,0	31,2
46		2009	0,7	79,4	5,2	4,2	81,0	34,1
47	Thüringen	2008	11,9	65,3	78,1	70,8	67,1	475,3
48		2009	13,2	72,5	95,9	74,3	74,7	555,1

landwirtschaftlicher Fruchtarten 2009 nach Kreisen

Aus Futter- und Industriegetreide									Lfd. Nr.
Sommergerste			Hafer			Triticale			
Anbau- fläche	Ertrag je Hektar	Ernte- menge	Anbau- fläche	Ertrag je Hektar	Ernte- menge	Anbau- fläche	Ertrag je Hektar	Ernte- menge	
1 000 ha	dt	1 000 t	1 000 ha	dt	1 000 t	1 000 ha	dt	1 000 t	
1,2	59,5	7,0	0,1	39,3	0,3	0,1	81,2	0,8	1
0,9	58,9	5,4	0,1	72,1	0,6	0,1	74,9	0,7	2
0,1	.	.	0,1	.	.	0,0	.	.	3
0,1	.	.	0,0	.	.	0,0	.	.	4
0,1	5
0,0	.	.	0,0	6
.	7
.	8
0,3	52,6	1,8	0,0	9
0,3	59,4	1,7	0,0	10
0,3	42,1	1,3	0,0	.	.	0,1	68,4	0,4	11
0,3	51,1	1,6	0,0	.	.	0,1	70,4	0,7	12
0,4	42,9	1,7	0,4	50,0	2,2	0,3	62,0	2,1	13
0,1	57,6	0,9	0,6	(66,4)	(3,7)	0,4	63,4	2,3	14
0,4	(46,7)	(2,0)	0,2	49,2	1,1	0,9	75,6	6,6	15
0,2	47,5	1,1	0,2	53,4	0,9	0,8	79,9	6,4	16
1,1	43,7	4,9	0,7	48,2	3,2	1,8	59,3	10,8	17
1,0	50,4	5,0	0,5	62,8	3,1	1,9	66,8	12,8	18
7,1	54,7	38,9	0,3	49,0	1,6	0,6	61,1	3,6	19
6,0	58,3	35,2	0,2	67,1	1,1	0,7	69,5	4,8	20
4,3	50,1	21,4	0,6	.	.	1,4	.	.	21
3,2	58,6	18,9	0,6	56,9	3,5	1,6	58,4	9,3	22
1,1	29,1	3,2	0,5	32,0	1,5	1,7	43,3	7,2	23
0,9	43,9	3,9	0,7	.	.	1,8	50,2	8,9	24
2,4	53,6	12,8	0,8	32,5	2,6	1,2	57,6	6,7	25
1,7	62,7	10,5	0,6	34,5	1,9	1,1	67,3	7,7	26
6,2	55,7	34,8	0,2	.	.	0,2	74,5	1,5	27
5,2	54,5	28,1	0,1	58,1	0,9	0,3	70,3	1,8	28
0,8	28,9	2,4	0,6	28,0	1,6	1,9	44,6	8,5	29
0,6	43,2	2,8	0,6	33,8	2,1	1,6	67,4	11,0	30
1,7	42,8	7,1	0,2	.	.	0,5	52,0	2,8	31
1,3	42,3	5,4	0,2	45,4	0,9	0,5	54,3	3,0	32
8,6	58,1	50,1	0,2	43,6	0,7	0,1	70,6	1,0	33
7,1	58,3	41,2	0,2	(53,1)	(1,2)	0,2	67,6	1,0	34
0,3	43,9	1,4	0,1	42,0	0,3	0,3	56,2	1,5	35
0,2	43,9	1,0	0,1	35,9	0,3	0,3	58,8	1,6	36
1,8	46,4	8,4	0,2	52,9	1,2	1,0	56,4	5,4	37
1,6	47,5	7,6	0,2	62,6	1,1	1,0	56,9	5,6	38
1,9	48,2	9,3	0,2	38,6	0,8	0,8	55,9	4,3	39
1,3	45,6	6,2	0,2	(59,3)	(1,2)	0,8	61,2	5,2	40
5,6	52,0	28,9	0,3	.	.	0,8	76,0	6,4	41
4,2	52,3	22,1	0,2	.	.	0,9	61,1	5,8	42
3,2	48,8	15,4	0,3	43,7	1,3	0,9	63,0	5,8	43
2,2	52,1	11,5	0,3	(58,3)	(1,6)	1,1	68,1	7,3	44
1,4	56,1	7,9	0,1	(65,3)	(0,4)	0,2	64,8	1,4	45
0,8	54,2	4,5	0,1	(59,7)	(0,6)	0,2	87,7	1,7	46
50,3	52,0	261,6	6,1	43,0	26,1	14,8	57,6	85,2	47
39,4	54,6	215,0	5,7	53,0	30,1	15,4	63,5	97,7	48

Noch: 2. Anbauflächen und Ernteerträge wichtiger

Lfd. Nr.	Kreisfreie Stadt Landkreis Land	Jahr	Ölfrüchte insgesamt			Winterraps		
			Anbau- fläche	Ertrag je Hektar	Ernte- menge	Anbau- fläche	Ertrag je Hektar	Ernte- menge
			1 000 ha	dt	1 000 t	1 000 ha	dt	1 000 t
1	Stadt Erfurt	2008	2,5	39,5	10,0	2,5	39,8	9,9
2		2009	2,5	37,1	9,1	2,4	37,3	9,1
3	Stadt Gera	2008	0,9	41,6	3,9	0,9	41,6	3,9
4		2009	0,7	46,5	3,4	0,7	46,7	3,4
5	Stadt Jena	2008	0,0	.	.	0,0	.	.
6		2009
7	Stadt Suhl	2008
8		2009
9	Stadt Weimar	2008	0,4	38,0	1,5	0,4	38,0	1,5
10		2009	0,5	45,4	2,2	0,5	45,4	2,2
11	Stadt Eisenach	2008	1,0	35,3	3,5	0,9	36,1	3,4
12		2009	1,0	40,6	4,1	1,0	40,6	4,1
13	Eichsfeld	2008	9,0	37,0	33,2	9,0	37,0	33,2
14		2009	8,9	45,8	40,7	8,9	45,8	40,7
15	Nordhausen	2008	6,6	37,4	24,9	6,6	37,4	24,9
16		2009	7,1	43,2	30,5	7,1	43,2	30,5
17	Wartburgkreis	2008	5,4	35,1	18,8	5,4	35,1	18,8
18		2009	5,5	42,7	23,6	5,5	42,7	23,6
19	Unstrut-Hainich-Kreis	2009	12,3	35,3	43,5	11,8	35,9	42,2
20		2009	12,8	42,0	53,5	12,2	43,0	52,4
21	Kyffhäuserkreis	2008	13,4	36,2	48,6	13,1	36,6	48,1
22		2009	13,1	39,6	52,0	12,8	40,0	51,3
23	Schmalkalden-Meiningen	2008	3,4	32,3	10,8	3,4	32,3	10,8
24		2009	3,4	42,0	14,4	3,4	42,0	14,4
25	Gotha	2008	7,1	36,7	25,9	6,9	36,9	25,5
26		2009	6,6	40,4	26,7	6,4	40,9	26,2
27	Sömmerda	2008	10,1	35,5	35,7	9,6	35,8	34,2
28		2009	9,0	37,6	33,6	8,5	37,8	32,1
29	Hildburghausen	2008	3,1	26,8	8,2	3,0	26,9	8,1
30		2009	3,0	40,5	12,1	3,0	40,7	12,1
31	Ilm-Kreis	2008	4,8	28,1	13,6	4,3	29,5	12,6
32		2009	4,8	37,1	17,7	4,2	39,5	16,4
33	Weimarer Land	2008	10,5	38,7	40,7	10,5	38,7	40,7
34		2009	10,7	43,3	46,2	10,7	43,3	46,1
35	Sonneberg	2008	0,6	31,4	1,9	0,6	31,6	1,9
36		2009	0,6	39,3	2,3	0,5	41,3	2,1
37	Saalfeld-Rudolstadt	2008	3,1	32,1	9,9	3,1	32,1	9,8
38		2009	3,2	39,5	12,5	3,2	39,5	12,5
39	Saale-Holzland-Kreis	2008	5,7	33,4	18,9	5,6	33,5	18,7
40		2009	5,7	41,7	23,6	5,6	41,8	23,5
41	Saale-Orla-Kreis	2008	8,1	34,9	28,2	8,1	35,0	28,1
42		2009	8,3	42,7	35,6	8,2	43,0	35,5
43	Greiz	2008	7,9	33,9	26,6	7,8	33,9	26,5
44		2009	7,7	46,6	35,6	7,7	46,6	35,6
45	Altenburger Land	2008	6,2	41,0	25,6	6,0	41,3	24,9
46		2009	6,6	47,1	31,2	6,5	47,4	30,8
47	Thüringen	2008	122,0	35,6	433,7	119,4	35,8	427,6
48		2009	121,5	42,0	510,6	118,9	42,4	504,6

landwirtschaftlicher Fruchtarten 2009 nach Kreisen

Aus Ölfrüchten									Lfd. Nr.
Sommerraps und Rübsen			Flachs, Öllein			Körner Sonnenblumen			
Anbau- fläche	Ertrag je Hektar	Ernte- menge	Anbau- fläche	Ertrag je Hektar	Ernte- menge	Anbau- fläche	Ertrag je Hektar	Ernte- menge	
1 000 ha	dt	1 000 t	1 000 ha	dt	1 000 t	1 000 ha	dt	1 000 t	
.	.	.	0,0	.	.	0,0	.	.	1
.	.	.	0,0	2
.	3
.	.	.	0,0	4
.	5
.	6
.	7
.	8
.	9
.	10
.	.	.	0,0	11
.	12
.	13
0,0	14
.	15
.	16
.	0,0	.	.	17
.	0,0	.	.	18
0,1	15,4	0,2	19
0,2	20,3	0,4	0,0	.	.	0,0	.	.	20
0,1	0,2	.	.	21
0,0	9,2	0,0	.	.	.	0,2	.	.	22
.	23
.	24
0,0	.	.	0,0	.	.	0,1	27,6	0,3	25
0,1	0,1	21,6	0,3	26
0,0	29,2	0,1	0,1	18,6	0,1	0,4	30,8	1,3	27
0,0	0,4	35,1	1,4	28
0,1	29
0,0	.	.	0,0	30
.	.	.	0,6	31
.	.	.	0,6	32
0,0	33
.	34
0,0	35
0,1	36
.	37
.	38
0,0	0,1	26,4	0,1	39
.	0,0	31,6	0,1	40
0,0	18,1	0,0	.	.	.	0,0	.	.	41
0,0	.	.	0,0	.	.	0,0	.	.	42
0,0	.	.	0,0	.	.	0,0	.	.	43
.	0,0	.	.	44
.	0,2	34,2	0,7	45
.	0,1	28,0	0,3	46
0,4	20,0	0,8	0,7	17,1	1,1	1,1	28,0	3,0	47
0,4	22,6	0,8	0,7	20,1	1,4	0,9	30,5	2,7	48

Noch: 2. Anbauflächen und Ernteerträge wichtiger

Lfd. Nr.	Kreisfreie Stadt Landkreis Land	Jahr	Kartoffeln			Zuckerrüben		
			Anbau- fläche	Ertrag je Hektar	Ernte- menge	Anbau- fläche	Ertrag je Hektar	Ernte- menge
			1 000 ha	dt	1 000 t	1 000 ha	dt	1 000 t
1	Stadt Erfurt	2008	0,1	379,9	3,6	0,3	503,1	17,1
2		2009	0,1	412,6	3,8	0,4	600,9	23,1
3	Stadt Gera	2008	0,0	295,1	0,4	0,1	615,1	5,0
4		2009	0,0	(348,9)	(0,5)	0,1	726,2	6,7
5	Stadt Jena	2008	0,0
6		2009	0,0
7	Stadt Suhl	2008
8		2009
9	Stadt Weimar	2008	.	.	.	0,0	.	.
10		2009	.	.	.	0,0	.	.
11	Stadt Eisenach	2008	0,0	.	.	0,0	.	.
12		2009	.	.	.	0,0	.	.
13	Eichsfeld	2008	0,0	.	.	0,0	609,3	1,2
14		2009	0,0	.	.	0,0	735,3	1,5
15	Nordhausen	2008	0,0	343,1	1,3	0,3	513,7	14,8
16		2009	0,0	420,0	1,7	0,3	671,3	22,7
17	Wartburgkreis	2008	0,2	324,5	5,4	0,1	.	.
18		2009	0,2	384,8	6,8	0,1	.	.
19	Unstrut-Hainich-Kreis	2008	0,3	328,0	10,4	1,1	562,1	61,3
20		2009	0,3	422,0	12,8	1,1	654,3	70,7
21	Kyffhäuserkreis	2008	0,1	344,0	4,5	1,3	533,2	71,8
22		2009	0,1	353,4	4,2	1,3	641,4	85,2
23	Schmalkalden-Meiningen	2008	0,0	204,5	0,5	0,1	534,8	2,8
24		2009	0,0	320,3	1,0	0,1	604,1	3,3
25	Gotha	2008	0,5	359,0	17,5	0,8	550,7	46,3
26		2009	0,5	405,1	18,7	0,9	615,5	54,2
27	Sömmerda	2008	0,2	338,0	7,1	1,3	506,7	68,1
28		2009	0,2	419,8	9,2	1,4	637,0	86,3
29	Hildburghausen	2008	0,0	(298,3)	(0,2)	0,0	488,5	1,2
30		2009	0,0	.	.	0,0	743,5	1,8
31	Ilm-Kreis	2008	0,0	275,4	0,4	0,1	565,1	5,4
32		2009	0,0	309,4	0,4	0,1	635,1	5,7
33	Weimarer Land	2008	0,1	342,7	5,0	1,2	620,2	74,7
34		2009	0,1	397,1	5,4	1,2	676,3	79,6
35	Sonneberg	2008	0,0
36		2009	0,0	430,0	0,5	.	.	.
37	Saalfeld-Rudolstadt	2008	0,1	346,7	1,8	.	.	.
38		2009	0,0	360,7	1,8	.	.	.
39	Saale-Holzland-Kreis	2008	0,1	437,1	2,8	0,1	564,8	3,7
40		2009	0,1	441,2	2,8	0,1	627,3	4,6
41	Saale-Orla-Kreis	2008	0,2	356,4	5,8	0,1	531,3	4,5
42		2009	0,2	384,9	6,7	0,1	702,7	6,6
43	Greiz	2008	0,1	351,2	3,3	0,2	557,6	12,0
44		2009	0,1	373,8	3,7	0,3	707,2	17,9
45	Altenburger Land	2008	0,2	429,6	9,6	1,5	610,7	93,4
46		2009	0,3	409,2	11,2	1,6	725,0	117,6
47	Thüringen	2008	2,3	353,3	81,3	8,7	560,4	487,4
48		2009	2,3	398,4	92,4	8,9	662,6	592,3

landwirtschaftlicher Fruchtarten 2009 nach Kreisen

Hülsenfrüchte insgesamt			Aus Hülsenfrüchten						Lfd. Nr.
Anbau- fläche	Ertrag je Hektar	Ernte- menge	Futtererbsen			Ackerbohnen			
			Anbau- fläche	Ertrag je Hektar	Ernte- menge	Anbau- fläche	Ertrag je Hektar	Ernte- menge	
1 000 ha	dt	1 000 t	1 000 ha	dt	1 000 t	1 000 ha	dt	1 000 t	
0,2	44,3	1,0	0,2	44,3	1,0	.	.	.	1
0,3	38,7	1,1	0,3	39,3	1,1	0,0	.	.	2
0,1	35,5	0,2	0,0	.	.	0,0	.	.	3
0,1	39,1	0,3	0,1	.	.	0,0	58,4	0,1	4
0,0	.	.	0,0	5
.	6
.	7
.	8
.	9
.	10
0,2	20,1	0,4	0,1	22,0	0,3	0,1	.	.	11
0,1	31,4	0,4	0,1	31,1	0,4	0,0	.	.	12
0,1	37,3	0,5	0,1	40,4	0,4	0,0	.	.	13
0,1	34,2	0,3	0,1	34,0	0,3	0,0	.	.	14
0,1	15,4	0,2	0,0	26,8	0,1	0,1	.	.	15
0,0	28,7	0,1	0,0	25,6	0,1	0,0	.	.	16
0,5	26,8	1,3	0,2	24,6	0,4	0,1	.	.	17
0,4	23,3	1,0	0,2	30,1	0,6	0,0	29,8	0,1	18
0,9	36,3	3,3	0,8	37,3	2,9	0,1	29,9	0,4	19
0,7	41,0	3,0	0,6	41,7	2,5	0,1	38,4	0,5	20
0,8	28,6	2,2	0,5	33,4	1,6	0,3	20,9	0,6	21
0,5	36,3	1,8	0,3	36,8	1,3	0,2	35,1	0,6	22
0,5	15,4	0,8	0,3	17,0	0,5	0,2	8,9	0,2	23
0,2	37,1	0,9	0,1	36,8	0,3	0,1	38,1	0,6	24
0,6	33,3	2,0	0,4	33,6	1,4	0,2	33,3	0,6	25
0,5	40,4	2,1	0,3	37,1	1,3	0,2	49,6	0,8	26
0,5	37,9	1,9	0,4	37,7	1,6	0,1	49,2	0,3	27
0,8	37,6	2,8	0,6	37,5	2,3	0,1	45,5	0,5	28
0,6	17,6	1,0	0,6	17,2	1,0	.	.	.	29
0,4	31,9	1,4	0,4	32,3	1,2	0,0	.	.	30
0,7	30,7	2,1	0,6	28,4	1,7	0,1	.	.	31
0,7	34,6	2,4	0,6	31,4	1,8	0,1	.	.	32
1,1	44,5	5,0	1,1	43,9	4,7	0,1	56,7	0,3	33
1,2	39,1	4,7	1,1	39,2	4,4	0,1	37,4	0,3	34
0,1	30,0	0,3	0,1	30,0	0,3	.	.	.	35
0,1	29,5	0,3	0,1	29,6	0,3	.	.	.	36
0,1	.	.	0,0	25,4	0,1	0,0	.	.	37
0,2	25,3	0,4	0,2	24,1	0,4	0,0	.	.	38
0,7	32,3	2,4	0,7	32,5	2,4	0,0	.	.	39
0,7	32,5	2,2	0,6	31,0	1,9	0,1	43,7	0,4	40
0,9	39,1	3,6	0,9	40,2	3,5	0,0	.	.	41
1,0	38,7	4,0	1,0	39,6	3,9	0,0	.	.	42
0,8	31,5	2,5	0,7	32,5	2,3	0,1	22,8	0,2	43
0,8	36,4	2,7	0,7	35,8	2,6	0,0	53,3	0,2	44
0,4	35,0	1,5	0,3	39,2	1,2	0,1	25,8	0,3	45
0,4	34,5	1,5	0,2	31,1	0,7	0,2	41,1	0,7	46
10,0	32,5	32,4	8,1	34,0	27,6	1,5	26,6	3,9	47
9,4	36,1	33,7	7,6	36,0	27,5	1,3	42,1	5,6	48

Noch: 2. Anbauflächen und Ernteerträge wichtiger

Lfd. Nr.	Kreisfreie Stadt Landkreis Land	Jahr	Silomais (einschl. Grünmais und Lieschkolbenschnot)			Klee, Klee gras und Klee-Luzerne-Gemisch ¹⁾		
			Anbau- fläche	Ertrag je Hektar	Ernte- menge	Anbau- fläche	Ertrag je Hektar	Ernte- menge
			1 000 ha	dt	1 000 t	1 000 ha	dt	1 000 t
1	Stadt Erfurt	2008	0,5	300,5	14,0	0,0	128,6	0,1
2		2009	0,4	372,3	16,0	0,0	.	.
3	Stadt Gera	2008	0,3	.	.	0,0	.	.
4		2009	0,3	518,4	17,0	0,0	.	.
5	Stadt Jena	2008
6		2009
7	Stadt Suhl	2008	0,0
8		2009	0,0
9	Stadt Weimar	2008	0,0	.	.	0,0	.	.
10		2009	0,0	.	.	0,0	.	.
11	Stadt Eisenach	2008	0,2	418,6	6,6	0,0	.	.
12		2009	0,2	401,3	8,4	0,0	.	.
13	Eichsfeld	2008	2,6	445,2	114,7	0,2	.	.
14		2009	2,6	459,0	120,4	0,2	(61,8)	(1,1)
15	Nordhausen	2008	1,6	400,2	63,4	0,0	.	.
16		2009	1,6	459,2	73,9	0,0	96,9	0,5
17	Wartburgkreis	2008	3,2	380,1	121,0	0,5	68,7	3,2
18		2009	3,5	472,3	164,9	0,5	65,9	3,3
19	Unstrut-Hainich-Kreis	2008	2,9	379,7	110,7	0,3	78,6	2,3
20		2009	3,0	460,6	138,4	0,3	113,2	3,7
21	Kyffhäuserkreis	2008	1,8	357,8	62,9	0,2	66,5	1,6
22		2009	2,2	407,1	88,2	0,2	(86,8)	(1,6)
23	Schmalkalden-Meiningen	2008	1,9	332,0	63,6	0,7	57,6	3,8
24		2009	2,3	400,1	90,7	0,6	77,1	4,7
25	Gotha	2008	1,9	359,0	69,0	0,2	27,0	0,4
26		2009	2,5	442,3	111,5	0,2	56,8	1,0
27	Sömmerda	2008	4,1	394,0	162,4	0,1	.	.
28		2009	4,7	427,3	202,8	0,1	.	.
29	Hildburghausen	2008	2,8	283,3	79,7	0,2	.	.
30		2009	3,2	396,7	126,2	0,3	61,1	1,7
31	Ilm-Kreis	2008	1,2	348,3	42,4	0,4	58,4	2,5
32		2009	1,3	328,3	44,1	0,4	91,8	4,0
33	Weimarer Land	2008	2,4	427,9	103,1	0,2	.	.
34		2009	2,9	418,5	122,1	0,1	.	.
35	Sonneberg	2008	0,7	431,5	30,0	0,1	61,9	0,9
36		2009	0,8	463,3	36,0	0,1	102,0	1,3
37	Saalfeld-Rudolstadt	2008	1,8	362,1	64,1	0,8	71,9	5,7
38		2009	2,1	395,4	81,1	0,9	97,0	9,0
39	Saale-Holzland-Kreis	2008	3,8	423,5	161,8	0,3	98,7	3,2
40		2009	4,0	428,4	172,0	0,2	107,4	2,4
41	Saale-Orla-Kreis	2008	3,8	368,0	141,4	0,7	107,4	8,0
42		2009	4,0	387,3	155,7	0,9	142,9	12,9
43	Greiz	2008	4,2	402,5	170,9	0,4	75,4	3,2
44		2009	4,2	432,2	181,6	0,3	(110,1)	(3,7)
45	Altenburger Land	2008	2,4	475,2	114,2	0,1	51,9	0,4
46		2009	2,2	512,0	111,5	0,2	136,4	2,6
47	Thüringen	2008	44,2	388,1	1 715,2	5,4	73,6	40,0
48		2009	48,1	428,9	2 064,3	5,6	97,5	54,6

1) Ertrag in Heu umgerechnet - 2) ohne aus der landwirtschaftlichen Erzeugung genommenes Dauergrünland

landwirtschaftlicher Fruchtarten 2009 nach Kreisen

Luzerne / Luzernegras ¹⁾			Feldgras / Grasanbau auf dem Ackerland ¹⁾			Dauergrünland insgesamt ¹⁾²⁾			Lfd. Nr.
Anbau- fläche	Ertrag je Hektar	Ernte- menge	Anbau- fläche	Ertrag je Hektar	Ernte- menge	Anbau- fläche	Ertrag je Hektar	Ernte- menge	
1 000 ha	dt	1 000 t	1 000 ha	dt	1 000 t	1 000 ha	dt	1 000 t	
0,3	129,4	3,7	0,2	25,7	0,4	1,1	.	.	1
0,3	97,6	3,1	0,1	162,1	1,7	1,2	.	.	2
0,0	.	.	0,1	.	.	0,7	.	.	3
0,0	.	.	0,1	.	.	0,7	.	.	4
.	.	.	0,0	.	.	1,0	.	.	5
.	.	.	0,0	.	.	0,9	.	.	6
.	0,2	.	.	7
.	0,2	.	.	8
0,0	.	.	0,1	.	.	0,2	.	.	9
0,0	.	.	0,0	.	.	0,3	.	.	10
0,1	.	.	0,0	.	.	1,3	62,5	8,1	11
0,1	.	.	0,0	.	.	1,2	133,5	15,8	12
0,0	.	.	0,9	82,5	7,4	10,6	52,4	55,3	13
0,0	65,9	0,2	0,8	98,3	7,5	10,2	58,3	59,6	14
0,2	95,9	2,4	0,1	69,1	0,4	6,7	51,9	34,5	15
0,2	113,6	2,8	0,3	82,1	2,6	5,8	62,0	36,2	16
0,3	46,1	1,5	0,8	94,2	7,4	26,6	56,5	149,9	17
0,3	66,0	1,9	0,7	84,8	6,3	25,5	61,6	157,0	18
1,2	76,4	9,2	0,6	70,6	4,4	6,0	52,4	31,3	19
1,1	103,3	11,7	0,6	75,2	4,8	5,8	(54,8)	(32,0)	20
0,8	55,9	4,3	0,4	42,4	1,8	7,1	.	.	21
0,8	69,2	5,8	0,4	45,6	1,9	6,8	.	.	22
0,3	39,1	1,1	0,6	49,1	3,2	23,7	43,5	103,2	23
0,3	60,5	2,0	0,4	65,5	2,6	23,6	51,6	121,7	24
0,3	63,8	2,2	0,2	53,2	1,3	9,6	39,1	37,7	25
0,4	101,4	3,8	0,3	69,9	2,1	9,7	63,6	62,0	26
1,0	80,5	8,1	0,6	83,2	4,7	2,4	58,7	14,1	27
1,1	95,0	10,4	0,3	79,2	2,1	2,6	58,5	15,0	28
0,3	63,7	2,0	0,9	51,3	4,4	13,2	51,7	68,2	29
0,3	80,7	2,7	0,6	72,3	4,6	13,3	68,1	90,5	30
0,2	53,1	1,1	0,4	59,6	2,5	8,1	47,4	38,6	31
0,3	70,7	1,9	0,3	75,6	2,6	8,0	50,4	40,2	32
0,6	86,4	5,6	0,7	53,4	3,5	4,5	56,2	25,2	33
0,8	89,2	6,9	0,8	80,8	6,5	4,3	55,9	24,3	34
0,1	.	.	0,1	68,2	0,9	3,5	58,0	20,6	35
0,1	61,4	0,4	0,1	101,0	1,3	3,3	50,6	17,0	36
0,6	96,2	6,1	0,9	62,4	5,7	15,2	48,1	73,2	37
0,7	106,0	7,0	1,0	99,4	9,7	15,0	63,7	95,7	38
0,5	82,2	4,4	1,1	107,9	11,4	9,9	57,6	57,3	39
0,6	93,4	5,6	1,0	109,9	11,4	10,1	63,9	64,9	40
0,2	88,7	1,9	1,7	114,0	18,9	11,3	67,2	75,6	41
0,2	111,0	2,0	1,9	110,5	20,7	11,2	80,1	89,3	42
0,1	83,1	0,9	1,1	96,0	10,5	9,6	67,1	64,4	43
0,2	89,6	1,9	1,2	108,3	13,0	9,5	71,2	67,7	44
0,2	127,0	2,0	0,6	104,6	6,0	3,6	72,5	25,8	45
0,2	90,9	2,0	0,6	113,0	6,8	3,4	85,1	28,6	46
7,5	77,6	58,1	12,0	79,9	95,6	176,1	52,6	925,7	47
8,1	90,4	72,9	11,6	94,0	109,4	172,9	61,4	1 060,9	48

Noch: 2. Anbauflächen und Ernteerträge wichtiger landwirtschaftlicher Fruchtarten 2009 nach Kreisen

Lfd. Nr.	Kreisfreie Stadt Landkreis Land	Jahr	Aus Dauergrünland					
			Dauerwiesen ¹⁾			Mähweiden ¹⁾		
			Anbau- fläche	Ertrag je Hektar	Ernte- menge	Anbau- fläche	Ertrag je Hektar	Ernte- menge
			1 000 ha	dt	1 000 t	1 000 ha	dt	1 000 t
1	Stadt Erfurt	2008	0,2	38,7	0,9	0,4	.	.
2		2009	0,3	40,2	1,3	0,3	.	.
3	Stadt Gera	2008	0,1	.	.	0,5	.	.
4		2009	0,1	.	.	0,5	.	.
5	Stadt Jena	2008	0,1	.	.	0,1	.	.
6		2009	0,1	.	.	0,1	.	.
7	Stadt Suhl	2008	0,0
8		2009	0,0
9	Stadt Weimar	2008	0,0	.	.	0,2	.	.
10		2009	0,1	.	.	0,2	.	.
11	Stadt Eisenach	2008	0,3	64,1	1,8	0,6	.	.
12		2009	0,3	112,1	3,4	0,6	.	.
13	Eichsfeld	2008	1,2	(57,9)	(7,2)	5,8	57,1	33,2
14		2009	1,5	.	.	5,8	59,2	34,3
15	Nordhausen	2008	1,5	.	.	3,0	59,3	17,9
16		2009	1,3	.	.	2,1	79,2	16,9
17	Wartburgkreis	2008	2,3	59,6	13,7	17,7	57,4	101,6
18		2009	3,4	66,3	22,8	16,8	63,7	107,3
19	Unstrut-Hainich-Kreis	2008	0,8	.	.	2,9	61,4	18,0
20		2009	0,8	.	.	2,9	67,1	19,3
21	Kyffhäuserkreis	2008	1,3	.	.	2,1	49,0	10,4
22		2009	1,3	.	.	1,9	52,6	10,1
23	Schmalkalden-Meiningen	2008	5,1	39,8	20,2	13,9	48,1	67,0
24		2009	5,5	50,7	27,7	11,1	56,8	63,1
25	Gotha	2008	2,5	53,4	13,6	4,7	36,2	17,1
26		2009	1,6	66,1	10,4	4,7	72,7	34,4
27	Sömmerda	2008	0,9	67,0	6,3	0,9	59,0	5,1
28		2009	1,0	76,6	7,7	0,8	61,0	5,0
29	Hildburghausen	2008	3,7	52,7	19,3	5,2	49,6	25,7
30		2009	3,6	80,3	29,1	5,6	75,8	42,5
31	Ilm-Kreis	2008	1,9	.	.	4,1	56,2	23,2
32		2009	1,7	45,8	7,8	4,3	58,8	25,1
33	Weimarer Land	2008	1,5	63,6	9,5	1,7	66,3	11,5
34		2009	1,4	65,3	9,3	1,8	65,1	11,7
35	Sonneberg	2008	1,3	55,3	7,1	1,8	60,2	10,9
36		2009	1,3	58,7	7,9	1,5	47,8	7,4
37	Saalfeld-Rudolstadt	2008	0,7	40,2	2,7	7,9	57,3	45,2
38		2009	0,7	56,8	4,2	7,9	69,0	54,8
39	Saale-Holzland-Kreis	2008	1,3	66,4	8,7	4,5	61,9	27,7
40		2009	1,5	73,1	11,1	4,5	66,9	30,4
41	Saale-Orla-Kreis	2008	1,9	69,5	13,5	7,7	72,9	55,8
42		2009	2,2	89,3	19,5	7,3	82,6	60,2
43	Greiz	2008	1,6	66,7	10,6	6,7	68,4	45,7
44		2009	2,0	72,7	14,3	6,3	73,0	46,3
45	Altenburger Land	2008	1,1	.	.	1,8	70,2	12,8
46		2009	0,7	87,8	5,9	2,0	78,9	15,7
47	Thüringen	2008	31,4	55,1	173,0	94,3	57,3	540,2
48		2009	32,5	65,4	212,2	89,2	67,2	599,9

1) Ertrag in Heu umgerechnet

