



Statistischer Bericht

C III - m 10 / 09

Ergebnisse der tierischen Erzeugung in Thüringen Oktober 2009

Bestell - Nr. 03 305

Zeichenerklärung

- 0 weniger als die Hälfte von 1 in der letzten besetzten Stelle, jedoch mehr als nichts
- nichts vorhanden (genau Null)
- . Zahlenwert unbekannt oder geheim zu halten
- ... Angabe fällt später an
- / Zahlenwert nicht sicher genug
- x Tabellenfach gesperrt, weil Aussage nicht sinnvoll
- () Aussagewert eingeschränkt
- r berichtigte Zahl
- p vorläufige Zahl

Anmerkung: Abweichungen in den Summen erklären sich aus dem Runden von Einzelwerten.

Herausgeber:

Thüringer Landesamt für Statistik
Europaplatz 3, 99091 Erfurt
Postfach 90 01 63, 99104 Erfurt

Telefon: 0361 37-84642/84647
Telefax: 0361 37-84699
Internet: www.statistik.thueringen.de
E-Mail: auskunft@statistik.thueringen.de

Auskunft erteilt:

Referat: Land- und Forstwirtschaft,
Betriebsregister Landwirtschaft
Telefon: 0361 37-734552

Herausgegeben im Januar 2010

Heft-Nr.: 6 / 10
Preis: 3,75 EUR

© Thüringer Landesamt für Statistik, Erfurt, 2010

Für nichtgewerbliche Zwecke sind Vervielfältigung und unentgeltliche Verbreitung, auch auszugsweise, mit Quellenangabe gestattet. Die Verbreitung, auch auszugsweise, über elektronische Systeme/Datenträger bedarf der vorherigen Zustimmung. Alle übrigen Rechte bleiben vorbehalten.

Inhaltsverzeichnis	Seite
Vorbemerkungen	2
Grafiken	
1. Veränderung der Schlachtungen 2009 gegenüber dem jeweiligen Vorjahresmonat	3
2. Veränderung der Haltungskapazität, des Durchschnittsbestandes der Legehennen und der Legeleistung 2009 gegenüber dem jeweiligen Vorjahresmonat	3
Tabellen	
1. Schlachtungen und Schlachtmenge von Schlachtungen insgesamt 2009	4
2. Schlachtungen und Schlachtmenge von gewerblichen Schlachtungen 2009	6
3. Schlachtungen und Schlachtmenge von Hausschlachtungen 2009	8
4. Legehennenhaltung, Eierzeugung und Geflügelschlachtung 2009	10
5. Legehennenhaltung und Eierzeugung im Oktober 2009 nach der Größenstruktur	12

Vorbemerkungen

Dieser Bericht erscheint monatlich und enthält vorläufige Ergebnisse.

Rechtsgrundlagen

Gesetz über Agrarstatistiken (Agrarstatistikgesetz - AgrStatG) in der Fassung der Bekanntmachung vom 19. Juli 2006 (BGBl. I S. 1662), zuletzt geändert durch Gesetz vom 6. März 2009 (BGBl. I S. 438). Anwendung finden auch Vorschriften des Gesetzes über die Statistik für Bundeszwecke (Bundesstatistikgesetz - BStatG) vom 22. Januar 1987 (BGBl. I S. 462, 565), zuletzt geändert durch Artikel 3 des Gesetzes vom 7. September 2007 (BGBl. I S. 2246).

Methodische Hinweise

Ab 2009 gelten für die Schlachtungs- und Fleischgewichtsstatistik Änderungen hinsichtlich der Abgrenzung der Rinder- und Schafkategorien. Diese Änderungen betreffen bei den Nachweisungen von Rindern die Abgrenzung der Kälber (Rinder bis zu 8 Monaten) sowie der Jungrinder (Rinder von mehr als acht, aber höchstens 12 Monate). Für Vergleichszwecke wurden 2008 die Kälber zu den Rindern insgesamt gerechnet. Bei Bullen und Färsen ist eine Vergleichbarkeit zum Vorjahr nur eingeschränkt möglich, da diese Kategorien bis 2008 noch die Jungrinder beinhaltet haben.

Schlachtungen, Schlachtgewichte, Schlachtmenge

Die Schlachtungsstatistik umfasst alle von amtlichen Veterinären an Rindern, Kälbern, Schweinen, Schafen, Ziegen und Pferden durchgeführten Schlachtier- und Fleischuntersuchungen. Erhebungsmerkmale der Schlachtungsstatistik sind die Zahl der Tiere nach Herkunft, Tierart, Tauglichkeit, gewerblichen Schlachtungen und Hausschlachtungen und bei Rindern außerdem nach Kategorien. In diesem Bericht werden die tauglich beurteilten Tiere aus gewerblichen Schlachtungen inländischer und ausländischer Herkunft zusammengefasst nachgewiesen.

Für die Schlachtgewichtsstatistik werden für die Schweine die von der Thüringer Landesanstalt für Landwirtschaft auf Grund der nach der Ersten Fleischgesetz-Durchführungsverordnung ¹⁾ ermittelten durchschnittlichen Schlachtgewichte verwendet. Für die Rinder und Kälber werden ab 2005 aus Gründen der statistischen Geheimhaltung gemeinsame Durchschnittsschlachtgewichte der Thüringer und der Sächsischen Landesanstalt für Landwirtschaft ermittelt und verwendet. Das Durchschnittsschlachtgewicht für Schafe basiert ab 2005 auf den Angaben des Statistischen Bundesamtes, die Durchschnittsschlachtgewichte für die Tierarten Ziegen und Pferde entsprechen langjährigen Durchschnittswerten und werden vom Statistischen Bundesamt im Einvernehmen mit dem BMELV festgelegt.

Die Ermittlung der Gesamtschlachtmenge erfolgt auf der Grundlage der Anzahl der beschauten, als tauglich beurteilten Tiere und der erreichten Durchschnittsschlachtgewichte. Diese Fleischmenge wird unabhängig von der Herkunft der Schlachttiere ermittelt. Ein übergebietlicher Ausgleich (Versand und Empfang) von Lebendvieh, Fleisch und Fleischwaren mit anderen Bundesländern sowie mit dem Ausland wird nicht vorgenommen. Somit ist die ausgewiesene Schlachtmenge nicht identisch mit der Marktleistung der tierischen Produktion und auch nicht mit dem Fleischverbrauch in Thüringen.

Legehennenhaltung und Eierzeugung

Hier sind die Inhaber bzw. Leiter von Unternehmen mit mindestens 3 000 Hennenhaltungsplätzen auskunftspflichtig.

Geflügelschlachtung

Auskunftspflichtig sind die Inhaber bzw. Leiter von Unternehmen mit einer Schlachtkapazität von mindestens 2 000 Tieren im Monat.

Definitionen

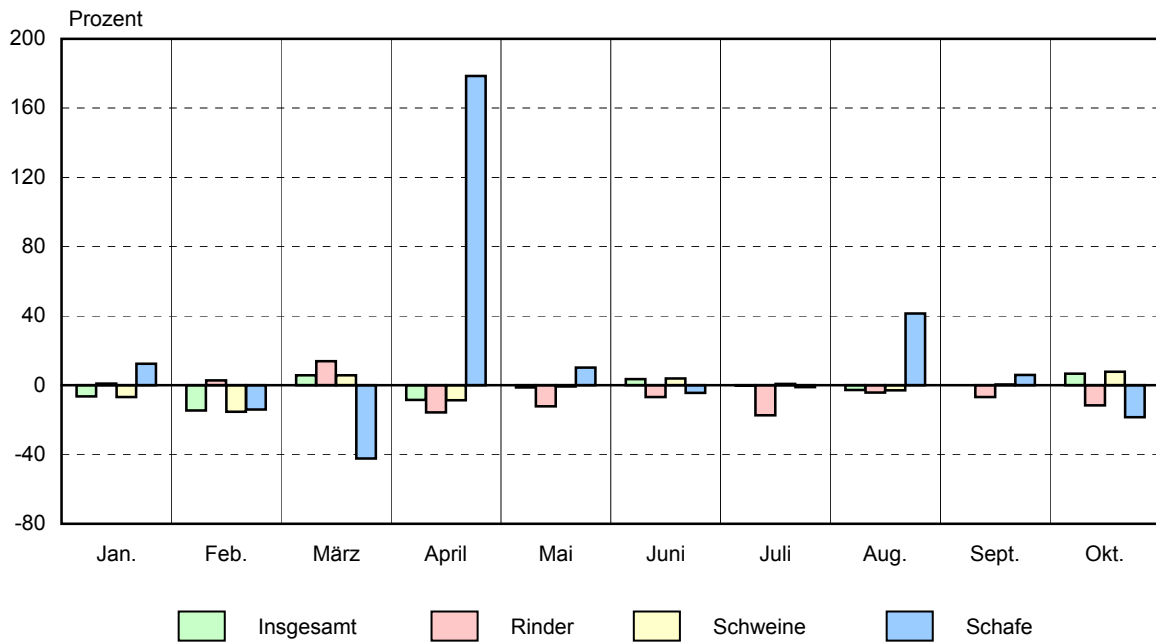
Kälber - Tiere bis zu 8 Monaten

Jungrinder - Tiere mehr als 8 aber höchstens 12 Monate

Färsen - ausgewachsene weibliche Rinder, die noch nicht gekalbt haben

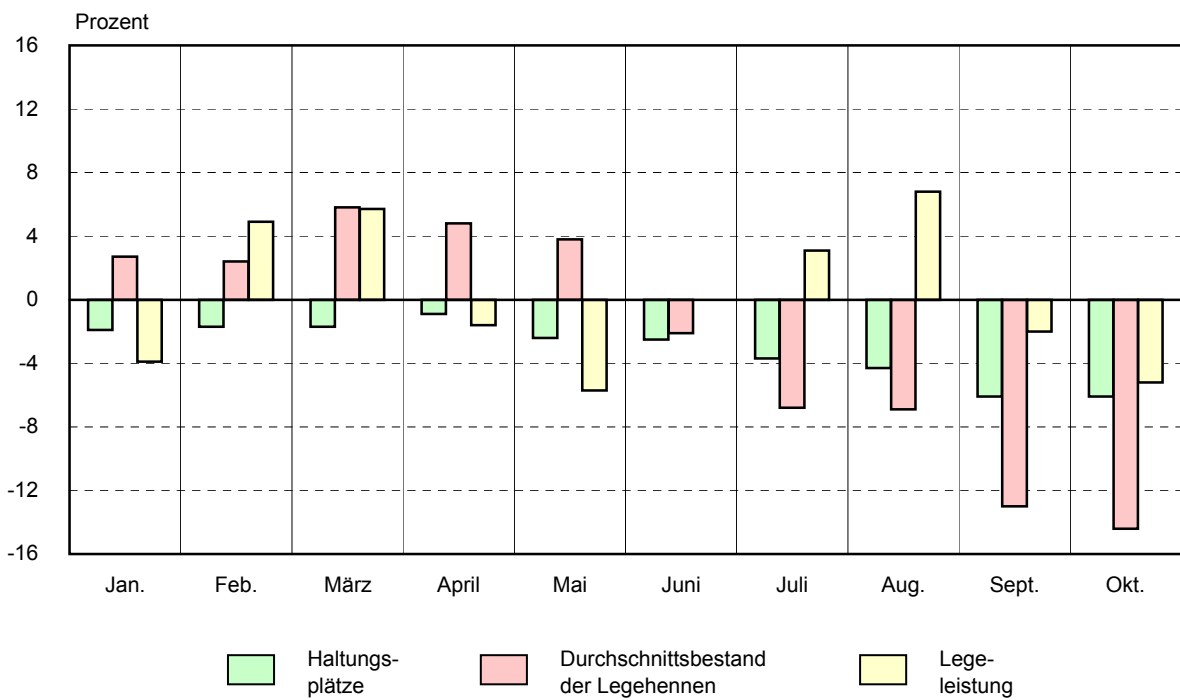
1) Verordnung zur Durchführung des Fleischgesetzes und zur Änderung handelsklassenrechtlicher Vorschriften für Schlachtkörper von Rindern, Schweinen und Schafen, darin enthalten die Verordnung über die Preismeldung bei Schlachtkörpern und deren Kennzeichnung (1. Fleischgesetz-Durchführungsverordnung, 1. FIGDV), BGBl. I Nr. 52 S. 2186 vom 12. November 2008

1. Veränderung der Schlachtungen 2009 gegenüber dem jeweiligen Vorjahresmonat



Thüringer Landesamt für Statistik

2. Veränderung der Haltungskapazität, des Durchschnittsbestandes der Legehennen und der Legeleistung 2009 gegenüber dem jeweiligen Vorjahresmonat



Thüringer Landesamt für Statistik

1. Schlachtungen und Schlachtmenge

Lfd. Nr.	Monat	Insgesamt	Rinder insgesamt	Davon			
				Ochsen	Bullen	Kühe	Färsen
Anzahl der Schlachtungen in Stück							
1	Januar	153 194	6 643	91	2 402	3 218	764
2	Februar	134 334	6 175	109	2 240	2 876	772
3	März	155 544	7 021	90	2 520	3 205	930
4	April	144 157	6 059	119	2 204	2 774	688
5	Mai	142 819	5 717	83	2 043	2 766	615
6	Juni	144 821	6 197	109	2 095	3 243	559
7	Juli	147 279	6 047	36	2 092	3 156	574
8	August	140 061	6 129	100	2 241	3 155	451
9	September	152 489	6 862	27	2 155	3 782	668
10	Oktober	161 504	6 660	106	2 383	3 157	761
11	Januar-Oktober	1 476 202	63 510	870	22 375	31 332	6 782
	Dagegen 2008						
12	Oktober	151 515	7 544	34	2 642	3 834	780
13	Januar-Oktober	1 506 123	67 730	522	23 219	36 267	6 007
Schlachtmenge in Tonnen							
14	Januar	15 597	2 007	27	860	901	203
15	Februar	13 695	1 861	33	805	802	201
16	März	15 804	2 107	26	903	906	246
17	April	14 458	1 803	36	784	772	181
18	Mai	14 416	1 689	25	725	761	157
19	Juni	14 590	1 834	33	748	891	141
20	Juli	14 711	1 770	11	745	851	144
21	August	13 858	1 800	32	789	844	115
22	September	15 389	1 999	8	769	1 021	174
23	Oktober	16 296	1 968	34	848	860	197
24	Januar-Oktober	148 815	18 838	266	7 976	8 608	1 760
	Dagegen 2008						
25	Oktober	15 478	2 204	11	912	1 059	200
26	Januar-Oktober	152 039	20 057	160	8 265	9 947	1 545

*) tauglich beurteilte Tiere

von Schlachtungen insgesamt 2009 *)

		Schweine	Schafe insgesamt	Davon		Ziegen	Pferde	Lfd. Nr.
Kälber	Jungrinder			Lämmer	übrige Schafe			
Anzahl der Schlachtungen in Stück								
126	42	145 887	598	203	395	52	14	1
118	60	127 640	442	172	270	64	13	2
183	93	147 661	721	440	281	105	36	3
176	98	136 623	1 223	810	413	237	15	4
149	61	136 582	437	240	197	73	10	5
126	65	138 209	339	119	220	65	11	6
129	60	140 858	295	82	213	64	15	7
121	61	133 397	457	206	251	69	9	8
153	77	144 933	595	249	346	81	18	9
186	67	153 884	835	323	512	100	25	10
1 467	684	1 405 674	5 942	2 844	3 098	910	166	11
254	.	142 882	1 025	.	.	50	14	12
1 715	.	1 431 643	5 695	.	.	930	125	13
Schlachtmenge Tonnen								
11	5	13 570	16	4	12	1	4	14
11	8	11 818	11	3	8	1	3	15
14	13	13 669	16	8	8	2	10	16
15	16	12 620	27	15	12	4	4	17
12	9	12 713	10	4	6	1	3	18
12	9	12 743	9	2	7	1	3	19
11	9	12 928	8	1	6	1	4	20
12	8	12 043	11	4	8	1	2	21
17	10	13 369	15	4	10	1	5	22
20	10	14 299	21	6	15	2	7	23
133	96	129 772	144	51	93	16	44	24
21	.	13 247	23	.	.	1	4	25
140	.	131 807	125	.	.	17	33	26

2. Schlachtungen und Schlachtmenge

Lfd. Nr.	Monat	Insgesamt	Rinder insgesamt	Davon			
				Ochsen	Bullen	Kühe	Färsen
Anzahl der Schlachtungen in Stück							
1	Januar	149 458	6 260	85	2 246	3 156	642
2	Februar	131 227	5 828	106	2 094	2 829	658
3	März	152 701	6 602	85	2 345	3 150	796
4	April	142 799	5 835	119	2 121	2 734	621
5	Mai	142 201	5 593	83	1 998	2 746	580
6	Juni	144 243	6 123	108	2 076	3 224	542
7	Juli	146 946	5 985	35	2 076	3 150	549
8	August	139 680	6 077	99	2 226	3 146	436
9	September	152 023	6 814	27	2 132	3 779	655
10	Oktober	159 247	6 375	97	2 273	3 129	660
11	Januar-Oktober	1 460 525	61 492	844	21 587	31 043	6 139
	Dagegen 2008						
12	Oktober	148 925	7 256	30	2 505	3 798	692
13	Januar-Oktober	1 488 920	65 734	499	22 303	35 979	5 374
Schlachtmenge in Tonnen							
14	Januar	15 198	1 896	26	804	883	171
15	Februar	13 352	1 760	32	753	789	172
16	März	15 474	1 987	25	840	890	210
17	April	14 309	1 741	36	754	761	164
18	Mai	14 347	1 656	25	709	755	148
19	Juni	14 533	1 816	33	741	886	137
20	Juli	14 678	1 755	10	740	849	138
21	August	13 821	1 787	32	784	842	111
22	September	15 348	1 986	8	760	1 021	171
23	Oktober	16 065	1 887	31	809	852	171
24	Januar-Oktober	147 124	18 272	258	7 694	8 527	1 591
	Dagegen 2008						
25	Oktober	15 214	2 121	10	865	1 049	178
26	Januar-Oktober	150 193	19 469	153	7 938	9 867	1 381
Durchschnittsschlachtgewichte in Kilogramm							
27	Januar	x	303	301	358	280	266
28	Februar	x	302	304	360	279	261
29	März	x	301	290	358	283	264
30	April	x	298	302	356	278	263
31	Mai	x	296	307	355	275	255
32	Juni	x	297	305	357	275	253
33	Juli	x	293	299	356	269	251
34	August	x	294	323	352	268	254
35	September	x	291	308	357	270	261
36	Oktober	x	296	317	356	272	259
	Dagegen 2008						
37	Oktober	x	292	327	345	276	257

*) tauglich beurteilte Tiere

von gewerblichen Schlachtungen 2009 *)

		Schweine	Schafe insgesamt	Davon		Ziegen	Pferde	Lfd. Nr.
Kälber	Jungrinder			Lämmer	übrige Schafe			
Anzahl der Schlachtungen in Stück								
103	28	142 889	289	116	173	8	12	1
95	46	125 094	292	129	163	7	6	2
154	72	145 469	556	372	184	45	29	3
153	87	135 754	1 033	734	299	165	12	4
134	52	136 234	353	198	155	14	7	5
109	64	137 824	260	71	189	25	11	6
118	57	140 683	245	76	169	18	15	7
112	58	133 154	418	184	234	23	8	8
145	76	144 681	490	215	275	22	16	9
160	56	152 389	445	178	267	16	22	10
1 283	596	1 394 171	4 381	2 273	2 108	343	138	11
231	.	141 056	590	.	.	11	12	12
1 579	.	1 418 576	4 039	.	.	471	100	13
Schlachtmenge in Tonnen								
9	3	13 292	7	2	5	0	3	14
8	6	11 582	7	2	5	0	2	15
12	10	13 466	12	7	6	1	8	16
13	14	12 540	22	13	9	3	3	17
11	8	12 681	8	4	5	0	2	18
10	9	12 707	7	1	6	0	3	19
10	8	12 912	6	1	5	0	4	20
11	8	12 021	10	3	7	0	2	21
16	10	13 345	12	4	8	0	4	22
17	8	14 160	11	3	8	0	6	23
117	84	128 706	104	41	63	6	36	24
19	.	13 077	13	.	.	0	3	25
129	.	130 601	89	.	.	8	26	26
Durchschnittsschlachtgewichte in Kilogramm								
87	116	93	25	18	30	18	264	27
89	138	93	25	18	30	18	264	28
77	138	93	22	18	30	18	264	29
84	158	92	21	18	30	18	264	30
79	151	93	23	18	30	18	264	31
95	135	92	27	18	30	18	264	32
82	148	92	26	18	30	18	264	33
96	138	90	25	18	30	18	264	34
112	126	92	25	18	30	18	264	25
105	145	93	25	18	30	18	264	36
84	.	93	22	.	.	18	264	37

3. Schlachtungen und Schlachtmenge

Lfd. Nr.	Monat	Insgesamt	Rinder insgesamt	Davon			
				Ochsen	Bullen	Kühe	Färsen
Anzahl der Schlachtungen in Stück							
1	Januar	3 736	383	6	156	62	122
2	Februar	3 107	347	3	146	47	114
3	März	2 843	419	5	175	55	134
4	April	1 358	224	-	83	40	67
5	Mai	618	124	-	45	20	35
6	Juni	578	74	1	19	19	17
7	Juli	333	62	1	16	6	25
8	August	381	52	1	15	9	15
9	September	466	48	-	23	3	13
10	Oktober	2 257	285	9	110	28	101
11	Januar-Oktober	15 677	2 018	26	788	289	643
Dagegen 2008							
12	Oktober	2 590	288	4	137	36	88
13	Januar-Oktober	17 203	1 996	23	916	288	633
Schlachtmenge in Tonnen							
14	Januar	400	111	2	56	17	32
15	Februar	343	100	1	52	13	30
16	März	330	120	1	63	16	35
17	April	149	62	-	30	11	18
18	Mai	69	33	-	16	6	9
19	Juni	56	18	0	7	5	4
20	Juli	34	15	0	6	2	6
21	August	37	13	0	5	2	4
22	September	41	13	-	8	1	3
23	Oktober	231	80	3	39	8	26
24	Januar-Oktober	1 690	567	8	282	80	168
Dagegen 2008							
25	Oktober	263	83	1	47	10	23
26	Januar-Oktober	1 846	589	7	327	80	164

*) tauglich beurteilte Tiere

von Hausschlachtungen 2009 *)

		Schweine	Schafe insgesamt	Davon		Ziegen	Pferde	Lfd. Nr.
Kälber	Jungrinder			Lämmer	übrige Schafe			
Anzahl der Schlachtungen in Stück								
23	14	2 998	309	87	222	44	2	1
23	14	2 546	150	43	107	57	7	2
29	21	2 192	165	68	97	60	7	3
23	11	869	190	76	114	72	3	4
15	9	348	84	42	42	59	3	5
17	1	385	79	48	31	40	-	6
11	3	175	50	6	44	46	-	7
9	3	243	39	22	17	46	1	8
8	1	252	105	34	71	59	2	9
26	11	1 495	390	145	245	84	3	10
184	88	11 503	1 561	571	990	567	28	11
23	.	1 826	435	.	.	39	2	12
136	.	13 067	1 656	.	.	459	25	13
Schlachtmenge in Tonnen								
2	2	279	8	2	7	1	1	14
2	2	236	4	1	3	1	2	15
2	3	203	4	1	3	1	2	16
2	2	80	5	1	3	1	1	17
1	1	32	2	1	1	1	1	18
2	0	35	2	1	1	1	-	19
1	0	16	1	0	1	1	-	20
1	0	22	1	0	1	1	0	21
1	0	23	3	1	2	1	1	22
3	2	139	10	3	7	2	1	23
16	12	1 066	40	10	30	10	7	24
2	.	169	10	.	.	1	1	25
11	.	1 206	36	.	.	8	7	26

4. Legehennenhaltung, Eiererzeugung

Lfd. Nr.	Merkmal	Einheit	Januar	Februar	März	April	Mai
1	Hennenhaltungsplätze am 1. des Berichtsmonats ¹⁾	1 000 St.	2 206	2 206	2 206	2 198	2 157
2	Auslastung der Haltungskapazität am 1. des Berichtsmonats	%	84,8	82,8	85,6	85,0	84,6
3	Legehennen am 1. des Berichtsmonats ²⁾	1 000 St.	1 871	1 828	1 889	1 869	1 825
4	Legehennen im Durchschnitt des Berichtsmonats ²⁾	1 000 St.	1 849	1 858	1 879	1 847	1 825
5	Erzeugte Eier ³⁾	1 000 St.	45 472	43 710	48 654	44 807	45 643
6	Legeleistung Eier je Henne	St.	24,6	23,5	25,9	24,3	25,0
7	Geschlachtetes Geflügel	t
Dagegen 2008							
8	Auslastung der Haltungskapazität am 1. des Berichtsmonats	%	79,8	80,5	81,2	78,0	81,1
9	Legehennen im Durchschnitt des Berichtsmonats ²⁾	1 000 St.	1 801	1 814	1 776	1 762	1 758
10	Erzeugte Eier ³⁾	1 000 St.	46 042	40 554	43 468	43 563	46 658
11	Legeleistung Eier je Henne	St.	25,6	22,4	24,5	24,7	26,5
12	Geschlachtetes Geflügel	t

1) bei voller Ausnutzung der für die Hennenhaltung verfügbaren Stallplätze - 2) einschließlich legereifer Junghennen und Lege

und Geflügelschlachtung 2009

Juni	Juli	August	September	Oktober	November	Dezember	Lfd. Nr.
							1
2 155	2 129	2 117	2 076	2 076			2
84,7	75,1	78,4	70,4	76,0			3
1 824	1 598	1 660	1 462	1 578			4
1 711	1 629	1 561	1 520	1 577			5
43 110	43 066	39 516	37 247	40 574			6
25,2	26,4	25,3	24,5	25,7			7
.			8
77,9	80,1	77,9	73,8	84,3			9
1 747	1 747	1 677	1 747	1 842			10
44 005	44 796	39 666	43 602	49 872			11
25,2	25,6	23,7	25,0	27,1			12
.			

hennen, die sich in der Legepause befinden - 3) einschließlich Bruch-, Knick- und Junghenneneier

5. Legehennenhaltung und Eierzeugung im Oktober 2009 nach der Größenstruktur

Monat Größenstruktur Haltungskapazität von ... bis unter ... Hennenhaltungsplätze ¹⁾	Betriebe	Hennen- haltungs- plätze ¹⁾	Legehennen ²⁾		Erzeugte Eier ³⁾ 1 000 Stück	Lege- leistung Eier je Henne Stück	Auslastung der Haltungs- kapazität Prozent
			am 1. des Berichts- monats	im Durch- schnitt			
	Anzahl						
Januar	24	2 206 463	1 870 899	1 849 345	45 472	24,6	84,8
Februar	24	2 206 463	1 827 791	1 858 320	43 710	23,5	82,8
März	24	2 206 463	1 888 848	1 878 758	48 654	25,9	85,6
April	23	2 198 463	1 868 668	1 846 646	44 807	24,3	85,0
Mai	23	2 157 463	1 824 623	1 824 561	45 643	25,0	84,6
Juni	23	2 154 868	1 824 499	1 711 190	43 110	25,2	84,7
Juli	23	2 128 818	1 597 880	1 629 142	43 066	26,4	75,1
August	23	2 116 778	1 660 404	1 561 218	39 516	25,3	78,4
September	23	2 076 228	1 462 031	1 519 876	37 247	24,5	70,4
Oktober	23	2 076 228	1 577 721	1 576 664	40 574	25,7	76,0
davon							
unter 10 000	3	15 400	13 346	14 874	383	25,8	86,7
10 000 - 30 000	5	81 273	59 090	58 721	1 418	24,1	72,7
30 000 - 100 000	12	705 361	620 838	614 190	16 588	27,0	88,0
100 000 und mehr	3	1 274 194	884 447	888 880	22 185	25,0	69,4

1) bei voller Ausnutzung der für die Hennenhaltung verfügbaren Stallplätze - 2) einschließlich legereifer Junghennen und Legehennen, die sich in der Legepause befinden - 3) einschließlich Bruch-, Knick- und Junghenneneier

