



Statistischer Bericht

E I - m 7 / 09

Bergbau und Verarbeitendes Gewerbe in Thüringen Januar 2008 - Juli 2009 nach Wirtschaftszweigen

Bestell - Nr. 05 101

Zeichenerklärung

- 0 weniger als die Hälfte von 1 in der letzten besetzten Stelle, jedoch mehr als nichts
- nichts vorhanden (genau Null)
- . Zahlenwert unbekannt oder geheim zu halten
- ... Angabe fällt später an
- / Zahlenwert nicht sicher genug
- x Tabellenfach gesperrt, weil Aussage nicht sinnvoll
- () Aussagewert eingeschränkt
- r berichtigte Zahl
- p vorläufige Zahl

Anmerkung: Abweichungen in den Summen erklären sich aus dem Runden von Einzelwerten.

Herausgeber:

Thüringer Landesamt für Statistik
Europaplatz 3, 99091 Erfurt
Postfach 90 01 63, 99104 Erfurt

Telefon: 0361 37-84642/84647
Telefax: 0361 37-84699
Internet: www.statistik.thueringen.de
E-Mail: auskunft@statistik.thueringen.de

Auskunft erteilt:

Referat: Produzierendes Gewerbe,
Bautätigkeit
Telefon: 03681 354-210

Herausgegeben im Oktober 2009

Heft-Nr.: 262 / 09
Preis: 5,00 EUR

© Thüringer Landesamt für Statistik, Erfurt, 2009

Für nichtgewerbliche Zwecke sind Vervielfältigung und unentgeltliche Verbreitung, auch auszugsweise, mit Quellenangabe gestattet. Die Verbreitung, auch auszugsweise, über elektronische Systeme/Datenträger bedarf der vorherigen Zustimmung. Alle übrigen Rechte bleiben vorbehalten.

Inhaltsverzeichnis

	Seite
Vorbemerkungen	2
Überblick zur aktuellen Wirtschaftslage im Bergbau und Verarbeitenden Gewerbe in Thüringen im Juli 2009	4
Grafiken	
1. Entwicklung von Auftragseingang, Umsatz und Beschäftigten im Bergbau und Verarbeitenden Gewerbe	6
2. Umsatz der Hauptgruppen Juli 2008/2009	7
3. Umsatz insgesamt Januar 2008 bis Juli 2009	7
4. Volumenindex Auftragseingang Januar 2008 bis Juli 2009	8
5. Beschäftigte insgesamt Januar 2008 bis Juli 2009	8
6. Bruttolohn und Bruttogehalt je Beschäftigten Januar 2008 bis Juli 2009	9
7. Umsatz je Beschäftigten Januar 2008 bis Juli 2009	9
Tabellen	
1. Betriebe, Beschäftigte, geleistete Arbeitsstunden, Bruttolohn und Bruttogehalt sowie Umsatz im Bergbau und Verarbeitenden Gewerbe vom 1.1.2009 bis 31.07.2009 nach Wirtschaftszweigen	10
2. Ausgewählte Maßzahlen im Bergbau und Verarbeitenden Gewerbe für den Monat Juli 2009 nach Wirtschaftszweigen	11
3. Betriebe, Beschäftigte, Umsatz sowie Umsatz je Beschäftigten im Bergbau und Verarbeitenden Gewerbe in der Rangfolge nach der Höhe des Umsatzes je Beschäftigten im Juli 2009 nach Wirtschaftszweigen	12
4. Betriebe, Beschäftigte, geleistete Arbeitsstunden, Bruttolohn und Bruttogehalt sowie Umsatz im Bergbau und Verarbeitenden Gewerbe nach Wirtschaftszweigen	13

Vorbemerkungen

Wichtiger Hinweis

Ab Berichtsmonat Januar 2009 werden die Ergebnisse nach der neuen "Klassifikation der Wirtschaftszweige, Ausgabe 2008" (WZ 2008) ausgewiesen. Die WZ 2008 ist aus international harmonisierten Klassifikationen, insbesondere der NACE Rev. 2 abgeleitet. Sie ist entsprechend europäischen Bestimmungen verbindlich anzuwenden. In diesem Zusammenhang erfolgt die Kodierung der Wirtschaftszweige nach einem neuen Nummerierungssystem.

Der Berichtskreis des Monatsberichts für Betriebe des Verarbeitenden Gewerbes sowie des Bergbaus und der Gewinnung von Steinen und Erden wird nunmehr entsprechend der WZ 2008 abgegrenzt. Dies bedeutet, dass einige Bereiche, die bisher dem Bergbau oder dem Verarbeitenden Gewerbe zugeordnet waren, herausfallen (z.B. Verlagswesen, Recycling). Die Wirtschaftszweige haben sich teilweise inhaltlich und auch von der Bezeichnung her geändert. Die Vorjahre wurden entsprechend umgerechnet und sind somit vergleichbar.

Ziel der Statistik

Die Monatsberichte im Bergbau und Verarbeitenden Gewerbe stellen kurzfristig Daten über die konjunkturelle Entwicklung dieses Wirtschaftskreises in wirtschaftssystematischer und regionaler Gliederung zur Verfügung. Die Ergebnisse der Statistik sind ein wichtiges Material für die Arbeiten der gesetzgebenden Körperschaften, der Bundes- und Landesregierungen, der Verbände, Kammern sowie sonstigen Institutionen. Sie bilden eine unentbehrliche Grundlage für zahlreiche wirtschaftspolitische Entscheidungen und sind Ausgangsdaten für die Statistik der Europäischen Union.

Rechtsgrundlage

Rechtsgrundlage für die Erhebungen im Bergbau und Verarbeitenden Gewerbe ist das Gesetz über die Statistik im Produzierenden Gewerbe (ProdGewStatG) in der Fassung der Bekanntmachung vom 21. März 2002 (BGBl. I S. 1181), zuletzt geändert durch Artikel 3 des Gesetzes vom 17. März 2008 (BGBl. I S. 399).

Monatsbericht für Betriebe im Bergbau und Verarbeitenden Gewerbe

Der Berichtskreis des Monatsberichts umfasst die produzierenden Betriebe mit 50 und mehr Beschäftigten von Unternehmen des Bergbaus und Verarbeitenden Gewerbes sowie von Unternehmen anderer Wirtschaftszweige (jeweils einschließlich Handwerk) – ohne Baubetriebe und Betriebe der Energie- und Wasserversorgung.

Methodische Hinweise

Die in diesem Statistischen Bericht veröffentlichten Daten haben ihren Ursprung im "Monatsbericht für Betriebe im Bergbau und Verarbeitenden Gewerbe".

Bei Betrieben werden die Merkmale "Umsatz" und "Beschäftigte" nach fachlichen Betriebsteilen erhoben und sowohl für Betriebe als auch für fachliche Betriebsteile aufbereitet. Die in der Veröffentlichung nachgewiesenen Merkmale werden nur für den gesamten Betrieb (einschließlich der baugewerblichen und sonstigen Betriebsteile) dargestellt.

Beim Nachweis nach hauptbeteiligten Wirtschaftszweigen werden wie im vorliegenden Bericht alle Angaben eines kombinierten Betriebes (örtliche Einheit mit Betriebsteilen in mehreren Wirtschaftszweigen der WZ 2008) unter dem Wirtschaftszweig ausgewiesen, bei dem der Schwerpunkt des Betriebes liegt.

Durch Neugründungen, Umprofilierung sowie Betriebsstilllegungen ergibt sich in der Festlegung des Berichtskreises keine Konstanz. Durch eine Jahreskorrektur werden durch die Einbeziehung von Nachmeldungen der Betriebe die endgültigen Werte für das Vorjahr ermittelt. Dadurch weichen die bereits im Vorjahr veröffentlichten Werte von den in diesem Bericht veröffentlichten Werten ab. Die Ergebnisse des laufenden Jahres tragen deshalb vorbehaltlich der Jahreskorrektur vorläufigen Charakter.

Ausgewiesene Entwicklungen sind nicht preis-, saison- und kalenderbereinigt. Die beim Auf- und Abrunden von Zahlen entstehenden Differenzen werden nicht ausgeglichen, so dass Abweichungen in den Summen zu den Einzelwerten auftreten können.

Definitionen

Betriebe

Betriebe sind örtlich getrennte Niederlassungen einschließlich der zugehörigen und in der Nähe liegenden Verwaltungs-, Reparatur-, Montage- und Hilfsbetriebe.

Beschäftigte

Zu den Beschäftigten (tätige Personen) zählen alle Personen, die am Ende des Monats bzw. zu einem bestimmten Stichtag in einem arbeitsrechtlichen Verhältnis zum Betrieb bzw. Unternehmen stehen. Des Weiteren gehören dazu tätige Inhaber und Mitinhaber, kaufmännisch, technisch und gewerblich Auszubildende sowie unbezahlt mithelfende Familienangehörige, soweit sie mindestens ein Drittel der üblichen Arbeitszeit bzw. mindestens 55 Stunden im Monat im Betrieb tätig sind.

Geleistete Arbeitsstunden

Geleistete Arbeitsstunden sind die tatsächlich geleisteten (nicht die bezahlten) Stunden aller tätigen Personen (einschließlich Heimarbeiter). Einzubeziehen sind auch geleistete Über-, Nacht-, Sonntags- und Feiertagsstunden.

Nicht einzubeziehen sind alle ausgefallenen Arbeitsstunden (z.B. Ausfälle wegen gesetzlichen Urlaubs oder Arbeitsbefreiung, tariflich vereinbarte Ruhezeiten, wegen Krankheit oder Betriebsunfällen sowie als Folge von Material-, Brennstoff- und Energiemangel, Absatzstockung, Kurzarbeit, Betriebsferien, Streiks, Aussperrungen), geleistete Stunden der Leiharbeitnehmer, geleistete Stunden von unbezahlt mithelfenden Familienangehörigen, Arbeitsstunden von Montage- und Reparaturarbeiten von Beauftragten anderer Betriebe bzw. Unternehmen und in einem anderen Unternehmen geleistete Stunden der eigenen Mitarbeiter.

Bruttolohn und Bruttogehalt

Als Bruttolohn und Bruttogehalt (bezahlte Entgelte) gilt die Summe der Bruttobezüge (Bar- und Sachbezüge ohne jeden Abzug) der Beschäftigten, einschließlich Lohn- und Gehaltszuschläge (auch Gratifikationen, Erfindergelder sowie Provisionen, Tantiemen usw.) jedoch ohne Arbeitgeberanteile zur Sozialversicherung, Aufwendungen für die betriebliche Alters-, Invaliditäts- und Hinterbliebenenversorgung, allgemeine Aufwendungen und Vergütungen, die als Spesenersatz anzusehen sind, gezahltes Vorruhestandsgeld, geleistete Zuschüsse der Bundesagentur für Arbeit (z.B. Kurzarbeitergeld) und Leistungen nach dem Arbeitsteilzeitgesetz.

Umsatz

Der Umsatz umfasst den Gesamtumsatz aus Eigenerzeugung einschließlich Umsatz aus Verkauf von Energie, Nebenerzeugnissen und verkaufsfähigen Produktionsrückständen sowie den Umsatz aus sonstigen Betriebsteilen, so z.B. baugewerblichen Umsatz und Umsatz aus Handelsware, aus Vermietungen und Verpachtungen von betrieblichen Anlagen und Einrichtungen, aus Lizenzverträgen u.Ä. Als Umsatz gilt die Summe der Rechnungsendbeträge (ohne Umsatzsteuer) einschließlich etwa darin enthaltener Verbrauchsteuern sowie der Kosten für Fracht, Transportversicherung und Spesen, auch wenn diese gesondert in Rechnung gestellt werden.

Inlandsumsatz

Der Inlandsumsatz ist der Umsatz mit Empfängern im Bundesgebiet sowie mit den im Bundesgebiet stationierten ausländischen Streitkräften.

Auslandsumsatz

Der Auslandsumsatz umfasst die direkten Lieferungen und Leistungen an Empfänger, die im Ausland ansässig sind, sowie Lieferungen an Exporteure, die die bestellten Waren ohne Be- und Verarbeitung in das Ausland ausführen. Auslandsumsätze sind von der Umsatzsteuer (Mehrwertsteuer) befreit.

Auslandsumsatz in die Eurozone

Als Umsatz mit dem zur Eurozone gehörenden Ausland gilt der Umsatz mit den Staaten des Eurogebietes: Belgien, Finnland, Frankreich, Griechenland, Irland, Italien, Luxemburg, Malta, den Niederlanden, Österreich, Portugal, Slowakei, Slowenien, Spanien und Zypern.

Exportquote

Anteil des Auslandsumsatzes am Umsatz insgesamt

Auftragseingang

Als Auftragseingang gilt die Summe der Werte aller im Berichtsmonat vom Betrieb bzw. Unternehmen fest akzeptierten Aufträge auf Lieferungen selbst hergestellter oder in Lohnarbeit von anderen in- oder ausländischen Firmen produzierten Erzeugnisse ohne Mehrwertsteuer und abzüglich gewährter Rabatte. In einigen Klassen der WZ 2008 werden keine Auftragseingänge erfasst (z.B. im Ernährungsgewerbe).

Index des Auftragseinganges

Der Index des Auftragseinganges wird für ausgewählte Wirtschaftszweige des Verarbeitenden Gewerbes berechnet. Es handelt sich um einen Volumenindex für fachliche Betriebsteile auf Basis des Jahres 2005, dargestellt als Durchschnitt der Monatsindizes.

Systematiken

Die Darstellung aller Ergebnisse erfolgt ab 2009 in der Gliederung der "Klassifikation der Wirtschaftszweige, Ausgabe 2008" (WZ 2008). Die WZ 2008 basiert auf der statistischen Systematik der Wirtschaftszweige in der Europäischen Gemeinschaft (NACE Rev. 2), die ihrerseits auf der Internationalen Systematik der Wirtschaftszweige (ISIC Rev. 4) der Vereinten Nationen aufbaut.

Abkürzungen

a.n.g. anderweitig nicht genannt
MD Monatsdurchschnitt
H.v. Herstellung von
u.s.E. und sonstigen Erzeugnissen

Überblick zur aktuellen Wirtschaftslage im Bergbau und Verarbeitenden Gewerbe in Thüringen im Juli 2009

Von Januar bis Juli 2009 wurden in den Thüringer Industriebetrieben mit 50 und mehr Beschäftigten insgesamt Erzeugnisse im Wert von 12,5 Milliarden EUR umgesetzt. Zum Vorjahreszeitraum verringerten sich die Umsätze, bei zwei Arbeitstagen weniger, um 21,7 Prozent. Arbeitstäglich bereinigt betrug der Rückgang 20,7 Prozent.

Der Index des Auftragseingangs (Volumenindex) betrug im Monat Juli dieses Jahres 115,6 Prozent (Basis MD 2005 = 100). Zum Vormonat war dies ein Anstieg um 9,6 Prozent (Inland: + 9,8 Prozent, Ausland: + 9,0 Prozent). Die Auftragseingänge sind im Juli zum Vorjahresmonat um 29,2 Prozent gesunken. Dabei lagen die Bestellungen aus dem Inland um 32,2 Prozent und die Exportaufträge um 22,2 Prozent unter dem Niveau des Vorjahresmonats.

Die Zahl der Beschäftigten ist im Monat Juli zum Vorjahresmonat um 4 433 Personen bzw. 3,4 Prozent auf 125 486 Personen gesunken.

Im Monat Juli dieses Jahres wurde von 876 Betrieben (Vormonat: 878 Betriebe) Auskunft zum Monatsbericht im Bergbau und Verarbeitenden Gewerbe gegeben. Das waren genau so viel Betriebe wie im Juli 2008.

Der Umsatz im Bergbau und Verarbeitenden Gewerbe erreichte im Monat Juli 2009 ein Volumen von 1,9 Milliarden EUR. Zum Monat Juni sank der Umsatz um 48 Millionen EUR bzw. 2,5 Prozent. Zum gleichen Vorjahresmonat sank der Umsatz, bei gleicher Anzahl von Arbeitstagen, um 18,1 Prozent bzw. um 415 Millionen EUR. In den ersten sieben Monaten 2009 wurden Waren im Wert von 12,5 Milliarden EUR umgesetzt, 21,7 Prozent bzw. 3,5 Milliarden EUR weniger als im Vergleichszeitraum des Vorjahres.

Der Umsatz bei den Verbrauchsgüterproduzenten zog im Juli wieder an (+ 8,9 Prozent). Auch bei den Gebrauchsgüterproduzenten (+ 4,1 Prozent) war ein Umsatzzuwachs zu verzeichnen, während er bei den Vorleistungsgüterproduzenten (- 4,6 Prozent) und den Investitionsgüterproduzenten (- 5,8 Prozent) rückläufig war.

Entwicklung des Umsatzes der Hauptgruppen im Monat Juli 2009 gegenüber dem Vormonat, dem Vorjahresmonat und dem Vorjahreszeitraum :

Hauptgruppe	Veränderung des Umsatzes in Prozent zum		
	Vormonat	Vorjahresmonat	Vorjahreszeitraum
Vorleistungsgüterproduzenten	- 4,6	- 18,6	- 22,8
Investitionsgüterproduzenten	- 5,8	- 26,0	- 28,2
Gebrauchsgüterproduzenten	4,1	- 9,2	- 17,8
Verbrauchsgüterproduzenten	8,9	0,6	- 3,0
Bergbau/Verarbeitendes Gewerbe insgesamt	- 2,5	- 18,1	- 21,7

Der arbeitstäglich Umsatz sowie die ausgewählten absoluten Produktivitätszahlen zeigten nachstehende wirtschaftliche Ergebnisse:

Jahr Monat	Umsatz			
	je Arbeitstag	je Arbeitsstunde	je Beschäftigten	
	1000 EUR	EUR		
absoluter Wert				
2008	Mai	111 083	128,61	17 337
	Juni	110 798	128,67	18 077
	Juli	99 383	124,62	17 594
2009	Mai	91 422	112,43	13 723
	Juni	91 383	116,39	15 242
	Juli	81 351	116,16	14 911
Veränderung in Prozent				
	Vormonat	- 11,0	- 0,2	- 2,2
	Vorjahresmonat	- 18,1	- 6,8	- 15,2
	Vorjahreszeitraum	- 20,7	- 14,0	- 21,5

In das Ausland wurden im Juli 2009 Umsätze in Höhe von 573 Millionen EUR getätigt. Das realisierte Monatsergebnis lag um 7,0 Prozent bzw. 43 Millionen EUR unter dem Wert des Vormonats. Damit erhöhten sich die Rückstände zum Vorjahresmonat auf - 22,9 Prozent bzw. - 170 Millionen EUR. Seit Jahresbeginn 2009 kumulierten sich die Umsätze in das Ausland auf 3,9 Milliarden EUR. Zum gleichen Zeitraum des Vorjahres entspricht das einem Rückgang von 29,3 Prozent bzw. 1,6 Milliarden EUR.

Mit 2,5 Milliarden EUR wurden von Januar bis Juli 2009 rund 65,0 Prozent der Exporte Thüringens in die Länder der Eurozone ausgeführt. Weniger Ausfuhren (35,0 Prozent bzw. 1,3 Milliarden EUR) wurden in die Länder außerhalb der Eurozone getätigt.

Im Inland wurden im Juli 2009 Waren im Wert von 1,3 Milliarden EUR abgesetzt, was geringfügig unter dem Vormonatsniveau lag. Zum Monat Juli 2008 waren dies 15,9 Prozent bzw. 245 Millionen EUR weniger. Seit dem 1. 1. 2009 wuchs der Umsatz in das Inland auf 8,6 Milliarden EUR. Das waren 17,8 Prozent bzw. 1,9 Milliarden EUR weniger als im gleichen Zeitraum des Vorjahres.

Der Volumenindex des Auftragseinganges betrug im Monat Juli 115,6 Prozent (Basis: MD 2005 = 100). Gegenüber dem gleichen Vorjahresmonat ist das ein Rückgang um 29,2 Prozent. Der Index im Monat Juli für den Auftragseingang aus dem Ausland betrug 98,6 Prozent. Zum Monat Juli 2008 sanken die Auslandsaufträge um 22,2 Prozent.

Beim Index des Auftragseingangs der Hauptgruppen wurden folgende vorläufige Ergebnisse erreicht:

Hauptgruppe	Juli 2009		MD Januar bis Juli 2009		Veränderung in % zum Vorjahresmonat	
	insgesamt	Ausland	insgesamt	Ausland	insgesamt	Ausland
Vorleistungsgüterproduzenten	139,4	114,2	121,1	99,7	- 35,1	- 20,5
Investitionsgüterproduzenten	99,1	87,8	86,4	76,9	- 24,9	- 25,7
Gebrauchsgüterproduzenten	132,8	137,4	109,9	99,8	- 1,0	5,4
Verbrauchsgüterproduzenten	109,1	163,3	99,1	140,9	- 9,6	18,4
Verarbeitendes Gewerbe insgesamt	115,6	98,6	100,5	85,5	- 29,2	- 22,2

Die Anzahl der Beschäftigten im Bergbau und Verarbeitenden Gewerbe (Betriebe mit 50 und mehr Beschäftigten) verringerte sich im Monat Juli 2009 gegenüber dem Vorjahresmonat um 3,4 Prozent bzw. 4 433 Personen auf insgesamt 125 486 Personen.

Im Monat Juli 2009 wurden 16 Millionen geleistete Arbeitsstunden ermittelt. Zum Vorjahresmonat verringerten sich die Arbeitsstunden um 12,2 Prozent. Die durchschnittlich geleistete Arbeitszeit je Beschäftigten und je Arbeitstag betrug im Juli dieses Jahres 5,6 Stunden, im Juli 2008 waren es 6,1 Stunden. Von Januar bis Juli 2009 wurden 114 Millionen Arbeitsstunden erfasst, 9,0 Prozent bzw. 11,3 Tausend Stunden weniger als im Vergleichszeitraum des Vorjahres.

An Bruttolohn und Bruttogehalt (Entgelte) wurden im Juli 2009 insgesamt 277 Millionen EUR gezahlt. Das entspricht gemessen am Umsatz einem Anteil von 14,8 Prozent. Im gleichen Vorjahresmonat waren es 12,9 Prozent. Die Bruttolohn- und Bruttogehaltssumme sank zum gleichen Vorjahresmonat um 5,8 Prozent bzw. 17 Millionen EUR. Die kumulative Bruttolohn- und Bruttogehaltssumme betrug Ende Juli 2009 gut 1,9 Milliarden EUR, 4,5 Prozent bzw. 92 Millionen EUR weniger als im Vorjahreszeitraum.

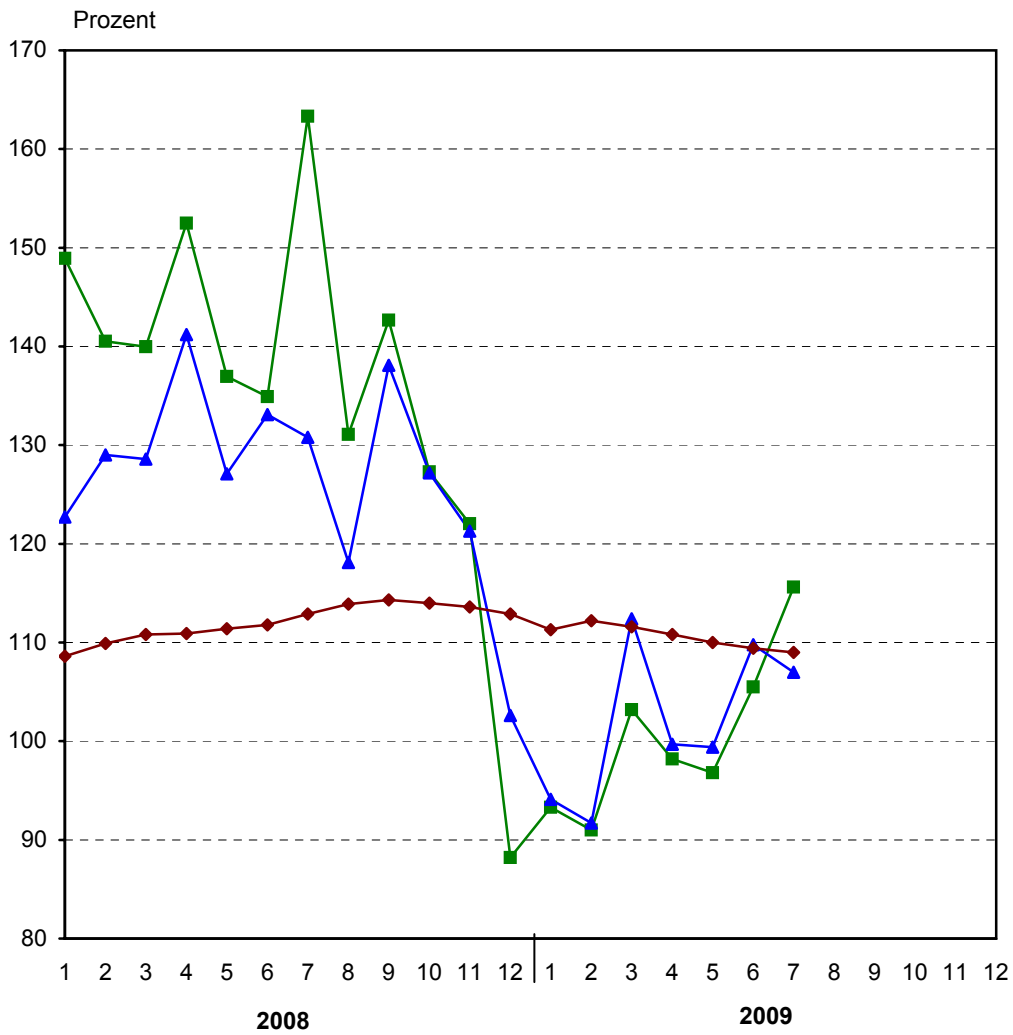
Im Monatsdurchschnitt wurden pro Beschäftigten folgende Bruttolöhne und Bruttogehälter gezahlt:

Jahr		Bruttolohn und -gehalt je Beschäftigten
Monat		
absoluter Wert in EUR		
2008	Mai	2 269
	Juni	2 362
	Juli	2 268
2009	Mai	2 150
	Juni	2 262
	Juli	2 211
Veränderung in Prozent		
Vormonat		- 2,3
Vorjahresmonat		- 2,5
Vorjahreszeitraum		- 4,3

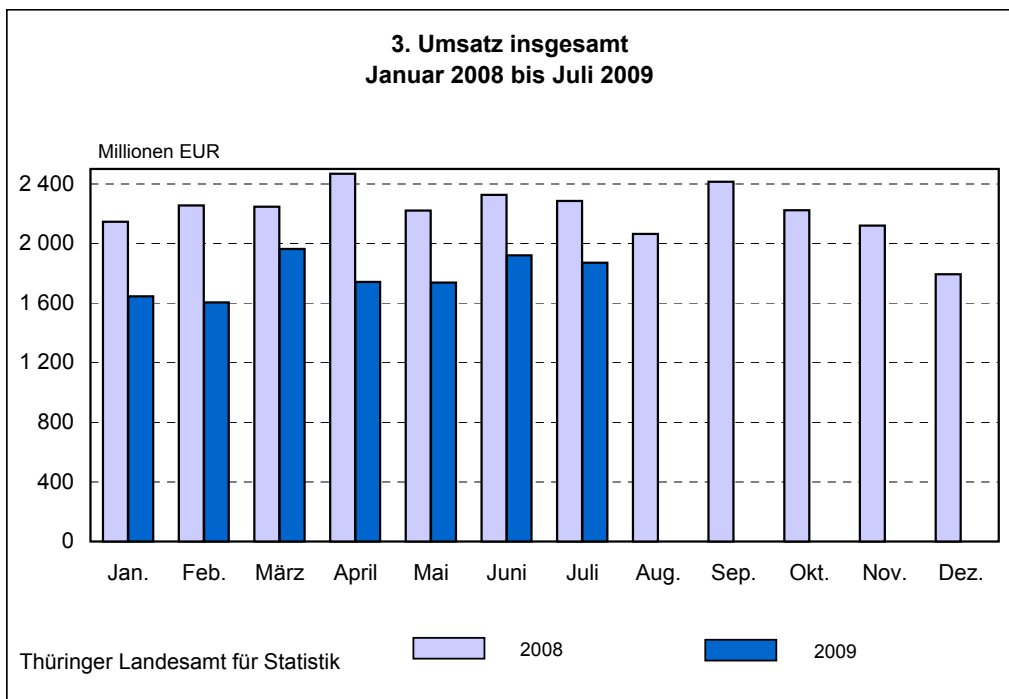
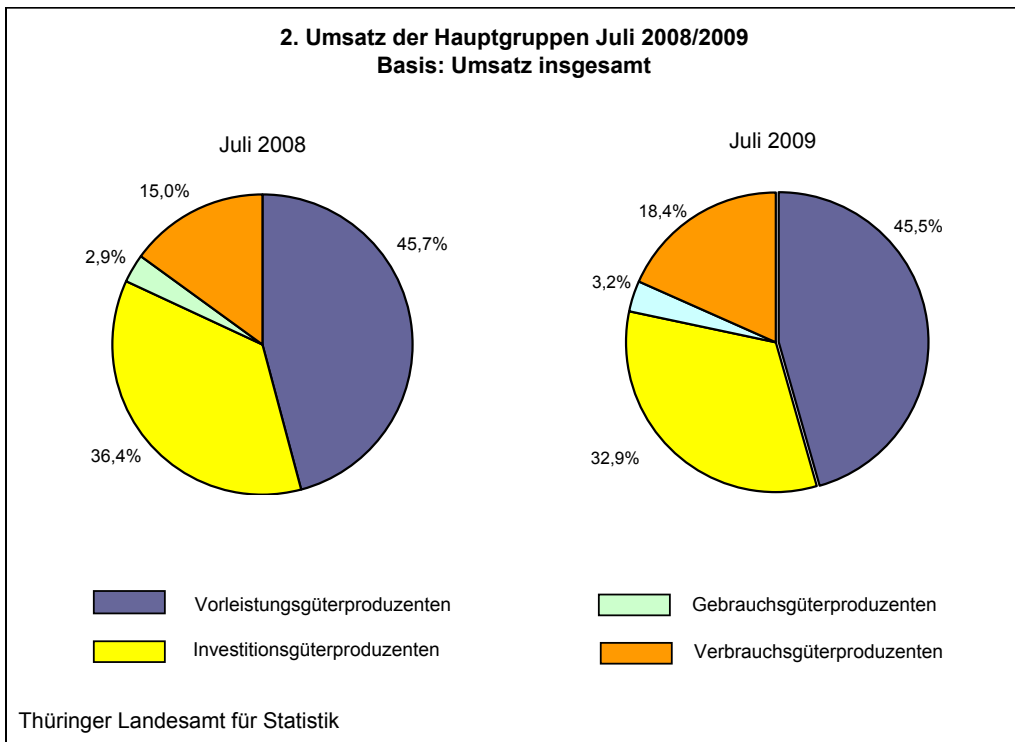
(Enthält der vorliegende Text zur dargestellten Entwicklung keine Hinweise, sind alle Angaben nicht preis-, saison- und kalenderbereinigt.)

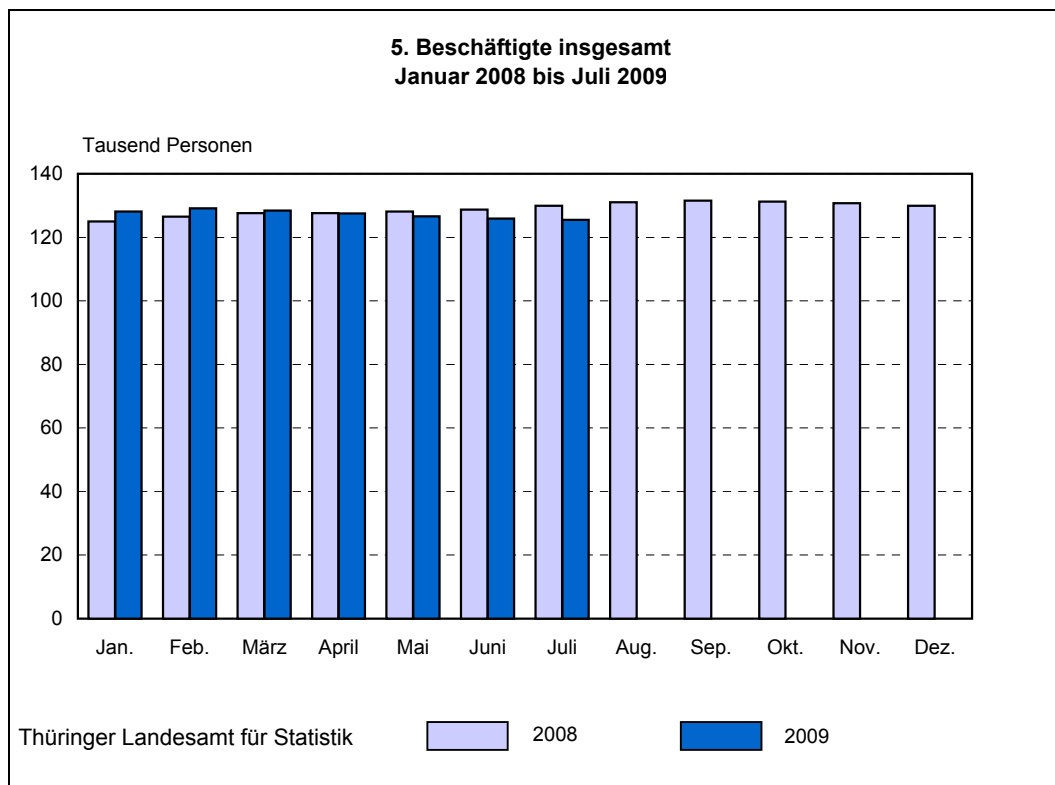
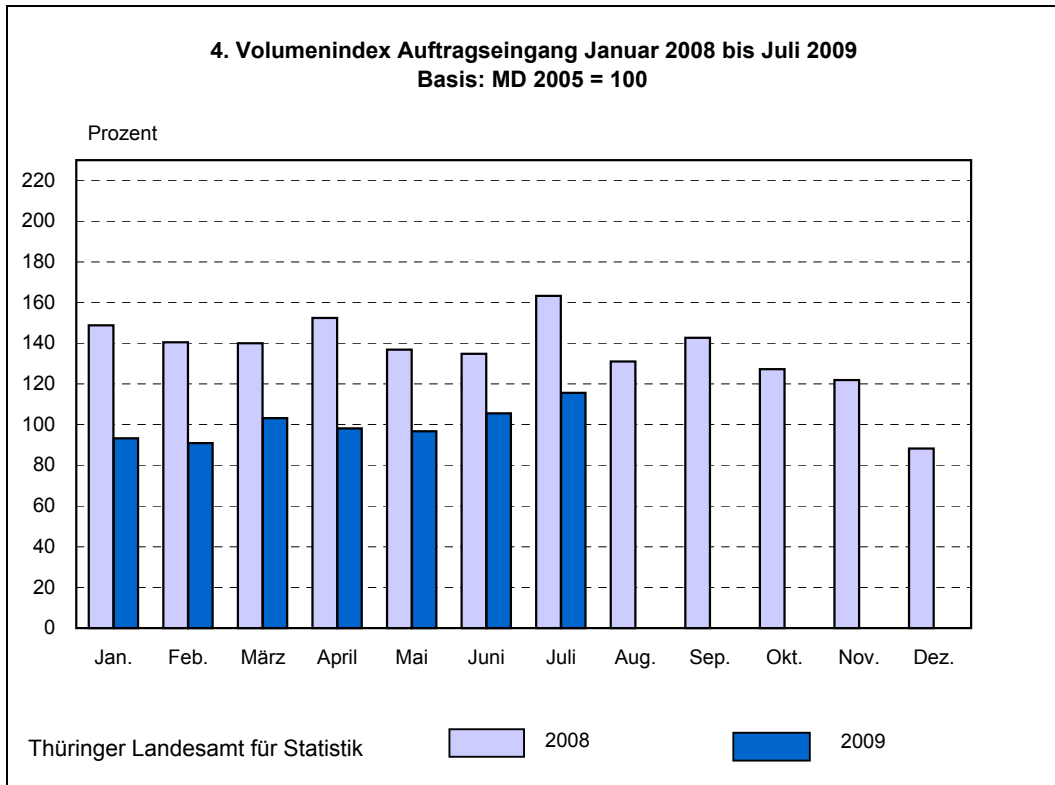
1. Entwicklung von Auftragseingang, Umsatz und Beschäftigten im Bergbau und Verarbeitenden Gewerbe

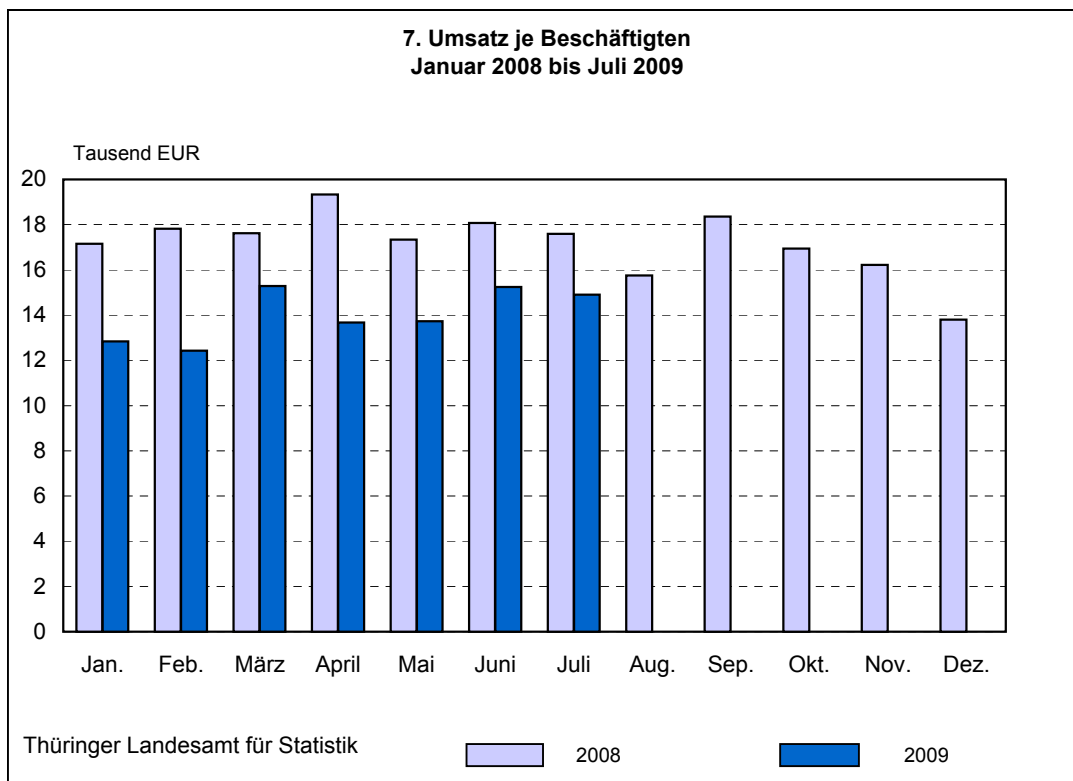
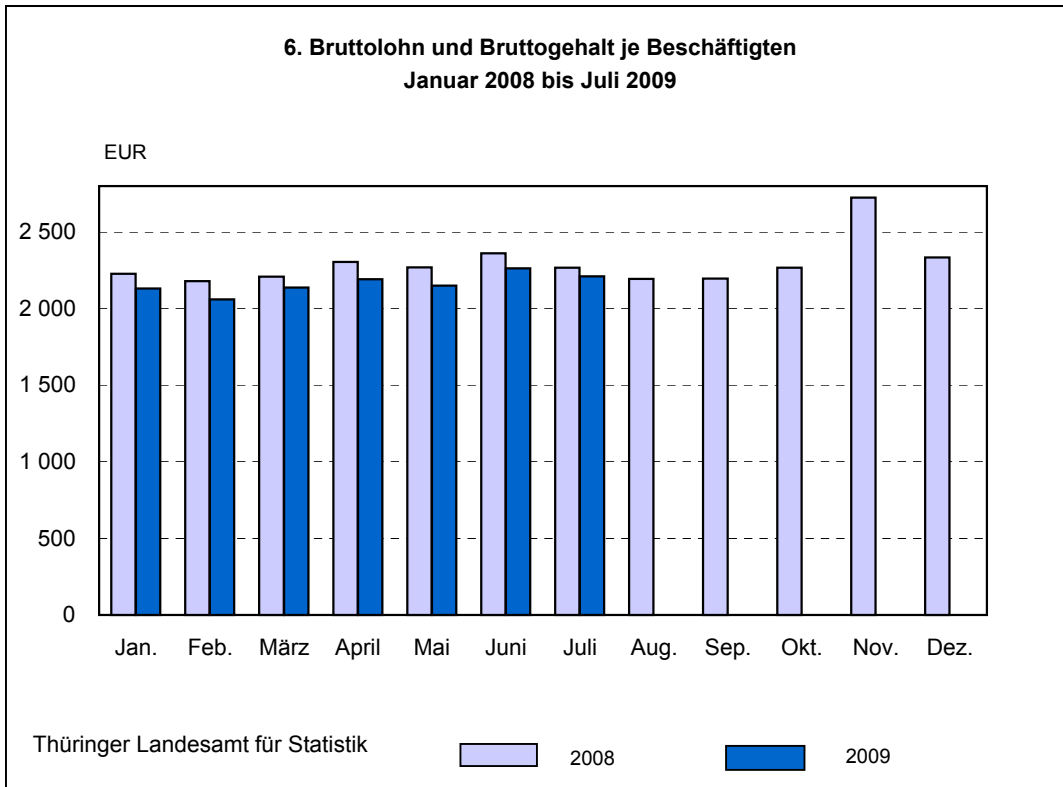
Basis: MD 2005 = 100



■ Auftragseingang ▲ Umsatz ◆ Beschäftigte







1. Betriebe, Beschäftigte, geleistete Arbeitsstunden, Bruttolohn und Bruttogehalt sowie Umsatz im Bergbau und Verarbeitenden Gewerbe vom 1.1.2009 bis 31.7.2009 nach Wirtschaftszweigen

WZ	Land Hauptgruppe Wirtschaftsabteilung	Be- triebe ¹⁾	Beschäf- tigte ¹⁾	Geleistete Arbeits- stunden	Bruttolohn und Bruttogehalt	Umsatz			
						insgesamt	davon		
							Inland	Ausland	darunter Eurozone
Anzahl	Personen	1000 Std.	1000 EUR	1000 EUR					
B,C	Thüringen	876	127 299	114 243	1 927 547	12 482 189	8 631 116	3 851 072	2 503 007
	davon								
.	Vorleistungsgüterproduzenten	440	60 200	53 980	905 043	5 512 151	3 839 320	1 672 831	993 052
.	Investitionsgüterproduzenten	269	41 721	36 759	675 120	4 292 124	2 617 238	1 674 886	1 125 933
.	Gebrauchsgüterproduzenten	39	5 844	5 219	101 556	413 717	287 972	125 745	57 064
.	Verbrauchsgüterproduzenten	128	19 534	18 285	245 827	2 264 197	1 886 586	377 611	326 957
B	Bergbau und Gewinnung von Steinen und Erden	3
5	Kohlenbergbau	-	-	-	-	-	-	-	-
6	Gewinnung von Erdöl und Erdgas	-	-	-	-	-	-	-	-
7	Erzbergbau	-	-	-	-	-	-	-	-
8	Gewinnung von Steinen und Erden, sonstiger Bergbau	3
9	Erbringung von Dienstleistungen für den Bergbau und für die Gewinnung von Steinen und Erden	-	-	-	-	-	-	-	-
C	Verarbeitendes Gewerbe	873
10	Herstellung von Nahrungs- und Futtermitteln	85	13 019	12 236	135 945	1 566 978	1 319 239	247 739	235 328
11	Getränkeherstellung	7	1 034	999	20 174	263 083	.	.	.
12	Tabakverarbeitung	2
13	Herstellung von Textilien	14	1 429	1 212	16 225	88 677	53 524	35 153	24 861
14	Herstellung von Bekleidung	2
15	Herstellung von Leder, Lederwaren und Schuhen	3	211	184	1 971
16	Herstellung von Holz-, Flecht-, Korb- und Korkwaren (ohne Möbel)	15	2 243	2 035	32 827	288 577	176 995	111 582	91 539
17	Herstellung von Papier, Pappe und Waren daraus	22	2 926	2 783	42 601	445 711	336 140	109 570	82 724
18	Herstellung von Druckerzeugnissen; Vervielfältigung von bespielten Ton-, Bild- und Datenträgern	13	2 450	2 234	43 247	241 811	199 811	41 999	39 692
19	Kokerei und Mineralölverarbeitung	-	-	-	-	-	-	-	-
20	Herstellung von chemischen Erzeugnissen	21	3 081	2 862	52 106	451 987	342 374	109 613	73 747
21	Herstellung von pharmazeutischen Erzeugnissen	4	953	890	21 809	90 078	51 173	38 905	.
22	Herstellung von Gummi- und Kunststoffwaren	101	11 872	11 009	163 278	1 166 531	724 610	441 921	200 574
23	Herstellung von Glas und Glaswaren, Keramik, Verarbeitung von Steinen und Erden	60	7 163	6 544	100 658	532 551	406 554	125 997	78 377
24	Metallerzeugung und -bearbeitung	22	4 650	3 757	83 937	552 303	355 892	196 410	145 797
25	Herstellung von Metallerzeugnissen	147	17 661	15 680	238 371	1 185 266	846 655	338 612	238 198
26	Herstellung von Datenverarbeitungsgeräten, elektronischen und optischen Erzeugnissen	79	11 906	10 731	221 552	1 249 616	753 865	495 751	297 719
27	Herstellung von elektrischen Ausrüstungen	51	8 087	7 217	134 556	699 004	502 246	196 758	89 735
28	Maschinenbau	98	14 476	12 983	238 185	1 048 704	727 785	320 918	197 288
29	Herstellung von Kraftwagen und Kraftwagenteilen	59	13 971	11 315	214 223	1 729 143	1 128 786	600 356	385 864
30	Sonstiger Fahrzeugbau	3	239	229	3 421
31	Herstellung von Möbeln	17	2 075	1 889	26 330	139 500	111 775	27 725	24 396
32	Herstellung von sonstigen Waren	26	3 549	3 460	56 350	291 809	153 672	138 137	60 082
33	Reparatur und Installation von Maschinen und Ausrüstungen	21

1) Monatsdurchschnitt

**2. Ausgewählte Maßzahlen im Bergbau und Verarbeitenden Gewerbe
für den Monat Juli 2009 nach Wirtschaftszweigen**

WZ	Land Hauptgruppe Wirtschaftsabteilung	Beschäftigte je Betrieb	Geleistete Arbeitsstunden je Beschäftigten	Bruttolohn und -gehalt je Beschäftigten	Umsatz je Beschäftigten	Anteil Lohn und Gehalt am Umsatz	Exportquote	Umsatz je geleistete Arbeitsstunde
		Personen	Stunden	EUR	EUR	%	EUR	
B,C	Thüringen	143	128	2 211	14 911	14,8	30,6	116
	davon							
.	Vorleistungsgüterproduzenten	135	130	2 230	14 383	15,5	30,4	111
.	Investitionsgüterproduzenten	152	123	2 363	15 095	15,7	38,2	123
.	Gebrauchsgüterproduzenten	149	120	2 394	10 451	22,9	31,6	87
.	Verbrauchsgüterproduzenten	153	137	1 786	17 411	10,3	17,6	127
B	Bergbau und Gewinnung von Steinen und Erden
5	Kohlenbergbau	-	-	-	-	-	-	-
6	Gewinnung von Erdöl und Erdgas	-	-	-	-	-	-	-
7	Erzbergbau	-	-	-	-	-	-	-
8	Gewinnung von Steinen und Erden, sonstiger Bergbau
9	Erbringung von Dienstleistungen für den Bergbau und für die Gewinnung von Steinen und Erden	-	-	-	-	-	-	-
C	Verarbeitendes Gewerbe
10	Herstellung von Nahrungs- und Futtermitteln	154	139	1 486	17 931	8,3	17,2	129
11	Getränkeherstellung	149	138	2 782	37 697	7,4	.	274
12	Tabakverarbeitung
13	Herstellung von Textilien	101	110	1 764	9 268	19,0	40,4	84
14	Herstellung von Bekleidung
15	Herstellung von Leder, Lederwaren und Schuhen	71	127	1 403
16	Herstellung von Holz-, Flecht-, Korb- und Korkwaren (ohne Möbel)	147	121	2 297	19 445	11,8	42,4	160
17	Herstellung von Papier, Pappe und Waren daraus	130	139	2 145	24 856	8,6	26,4	179
18	Herstellung von Druckerzeugnissen; Vervielfältigung von bespielten Ton-, Bild- und Datenträgern	196	133	2 444	14 856	16,4	16,6	111
19	Kokerei und Mineralölverarbeitung	-	-	-	-	-	-	-
20	Herstellung von chemischen Erzeugnissen	140	132	2 427	21 714	11,2	29,1	165
21	Herstellung von pharmazeutischen Erzeugnissen	237	129	3 010	16 103	18,7	43,5	125
22	Herstellung von Gummi- und Kunststoffwaren	117	138	2 121	16 511	12,8	40,0	119
23	Herstellung von Glas und Glaswaren, Keramik, Verarbeitung von Steinen und Erden	118	132	2 045	12 475	16,4	21,7	95
24	Metallerzeugung und -bearbeitung	208	111	2 353	15 358	15,3	27,6	138
25	Herstellung von Metallerzeugnissen	118	132	1 998	10 689	18,7	25,9	81
26	Herstellung von Datenverarbeitungsgeräten, elektronischen und optischen Erzeugnissen	150	124	2 659	18 025	14,7	42,7	145
27	Herstellung von elektrischen Ausrüstungen	155	129	2 560	13 847	18,5	31,5	107
28	Maschinenbau	143	126	2 359	10 468	22,5	30,2	83
29	Herstellung von Kraftwagen und Kraftwagenteilen	230	110	2 322	16 001	14,5	30,6	146
30	Sonstiger Fahrzeugbau	79	140	2 150
31	Herstellung von Möbeln	120	124	1 925	9 115	21,1	17,3	73
32	Herstellung von sonstigen Waren	138	136	2 254	11 623	19,4	46,6	85
33	Reparatur und Installation von Maschinen und Ausrüstungen

3. Betriebe, Beschäftigte, Umsatz sowie Umsatz je Beschäftigten im Bergbau und Verarbeitenden Gewerbe in der Rangfolge nach der Höhe des Umsatzes je Beschäftigten im Juli 2009 nach Wirtschaftszweigen

WZ	Wirtschaftsabteilung	Betriebe	Beschäftigte	Umsatz	Umsatz je Beschäftigten
		Anzahl	Personen	1000 EUR	EUR
11	Getränkeherstellung	7	1 042	39 281	37 697
17	Herstellung von Papier, Pappe und Waren daraus	22	2 868	71 287	24 856
20	Herstellung von chemischen Erzeugnissen	22	3 075	66 772	21 714
16	Herstellung von Holz-, Flecht-, Korb- und Korkwaren (ohne Möbel)	15	2 208	42 934	19 445
26	Herstellung von Datenverarbeitungsgeräten, elektronischen und optischen Erzeugnissen	78	11 665	210 264	18 025
10	Herstellung von Nahrungs- und Futtermitteln	86	13 201	236 702	17 931
22	Herstellung von Gummi- und Kunststoffwaren	100	11 666	192 622	16 511
21	Herstellung von pharmazeutischen Erzeugnissen	4	949	15 282	16 103
29	Herstellung von Kraftwagen und Kraftwagenteilen	59	13 569	217 115	16 001
24	Metallerzeugung und -bearbeitung	22	4 567	70 142	15 358
18	Herstellung von Druckerzeugnissen; Vervielfältigung von bespielten Ton-, Bild- und Datenträgern	13	2 552	37 914	14 856
27	Herstellung von elektrischen Ausrüstungen	50	7 745	107 249	13 847
23	Herstellung von Glas und Glaswaren, Keramik, Verarbeitung von Steinen und Erden	60	7 057	88 035	12 475
32	Herstellung von sonstigen Waren	26	3 587	41 693	11 623
25	Herstellung von Metallerzeugnissen	148	17 440	186 424	10 689
28	Maschinenbau	99	14 119	147 792	10 468
13	Herstellung von Textilien	14	1 409	13 059	9 268
31	Herstellung von Möbeln	17	2 044	18 632	9 115
5	Kohlenbergbau	-	-	-	-
6	Gewinnung von Erdöl und Erdgas	-	-	-	-
7	Erzbergbau	-	-	-	-
8	Gewinnung von Steinen und Erden, sonstiger Bergbau	3	.	.	.
9	Erbringung von Dienstleistungen für den Bergbau und für die Gewinnung von Steinen und Erden	-	-	-	-
12	Tabakverarbeitung	2	.	.	.
14	Herstellung von Bekleidung	2	.	.	.
15	Herstellung von Leder, Lederwaren und Schuhen	3	212	.	.
19	Kokerei und Mineralölverarbeitung	-	-	-	-
30	Sonstiger Fahrzeugbau	3	236	.	.
33	Reparatur und Installation von Maschinen und Ausrüstungen	21	.	.	.

4. Betriebe, Beschäftigte, geleistete Arbeitsstunden, Bruttolohn und Bruttogehalt sowie Umsatz im Bergbau und Verarbeitenden Gewerbe nach Wirtschaftszweigen

WZ	Land Hauptgruppe Wirtschaftsabteilung	Jahr	Betriebe ¹⁾	Beschäftigte ¹⁾	Geleistete Arbeits- stunden	Bruttolohn und Bruttogehalt	Umsatz				
			Anzahl	Personen	1000 Std.	1000 EUR	insgesamt	davon		darunter Eurozone	
								Inland	Ausland		
							1000 EUR				
B,C	Thüringen	2005	824	115 082	189 327	2 955 304	20 975 426	14 188 611	6 786 815	4 378 348	
		2006	833	116 777	194 164	3 079 251	23 020 933	15 475 611	7 545 322	4 902 229	
		2007	853	122 441	203 570	3 303 308	25 437 935	16 751 695	8 686 240	5 412 230	
		2008	873	128 989	212 695	3 552 346	26 563 938	17 752 293	8 811 646	5 598 386	
		2008									
		Jan.	862	124 980	18 066	278 287	2 144 896	1 389 033	755 863	485 845	
		Feb.	870	126 496	17 884	275 726	2 254 897	1 444 621	810 276	519 472	
		Mär.	873	127 566	16 946	281 604	2 247 394	1 474 673	772 721	495 905	
		Apr.	873	127 646	18 926	294 189	2 467 798	1 599 975	867 823	567 352	
		Mai	875	128 145	17 275	290 728	2 221 666	1 491 387	730 279	452 606	
		Jun.	874	128 711	18 083	303 952	2 326 764	1 563 333	763 431	489 633	
		Jul.	876	129 919	18 342	294 594	2 285 802	1 542 597	743 206	454 398	
		Aug.	876	131 036	17 106	287 338	2 063 691	1 393 557	670 134	427 370	
		Sep.	876	131 499	18 759	288 849	2 413 707	1 611 468	802 239	494 750	
		Okt.	876	131 233	18 385	297 622	2 223 596	1 523 257	700 339	458 064	
		Nov.	876	130 713	17 736	356 211	2 120 755	1 462 283	658 472	436 633	
		Dez.	874	129 924	15 188	303 246	1 792 973	1 256 109	536 863	316 359	
		2009									
		Jan.	866	128 099	16 617	273 074	1 644 927	1 121 684	523 243	352 013	
		Feb.	876	129 077	16 094	266 054	1 603 618	1 112 591	491 027	325 810	
		Mär.	878	128 437	17 424	274 522	1 963 954	1 356 566	607 388	401 315	
		Apr.	879	127 513	16 062	279 473	1 742 569	1 245 530	497 040	332 336	
		Mai	878	126 580	15 450	272 204	1 737 013	1 193 857	543 156	342 489	
		Jun.	878	125 903	16 488	284 807	1 919 038	1 302 916	616 123	380 850	
		Jul.	876	125 486	16 107	277 412	1 871 069	1 297 973	573 096	368 195	
		Aug.									
		Sep.									
		Okt.									
Nov.											
Dez.											

1) Als Jahreswerte dienen die Durchschnitte der zwölf Monatsergebnisse.

Noch: 4. Betriebe, Beschäftigte, geleistete Arbeitsstunden, Bruttolohn und Bruttogehalt sowie Umsatz im Bergbau und Verarbeitenden Gewerbe nach Wirtschaftszweigen

WZ	Land Hauptgruppe Wirtschaftsabteilung	Jahr	Betriebe ¹⁾	Beschäftigte ¹⁾	Geleistete Arbeits- stunden	Bruttolohn und Bruttogehalt	Umsatz			
							insgesamt	davon		
								Inland	Ausland	darunter Eurozone
Anzahl	Personen	1000 Std.	1000 EUR	1000 EUR						
Vorleistungsgüter- produzenten	2005	407	54 237	89 808	1 414 476	8 841 691	6 147 978	2 693 713	1 462 983	
	2006	408	55 330	92 875	1 472 606	10 082 153	7 069 481	3 012 672	1 722 493	
	2007	424	58 369	97 742	1 583 994	11 138 063	7 650 396	3 487 667	2 008 504	
	2008	439	61 975	102 977	1 711 075	11 835 991	8 112 129	3 723 862	2 175 171	
	2008									
	Jan.	432	59 913	8 720	134 337	959 864	653 627	306 237	185 133	
	Feb.	437	60 546	8 604	130 897	984 769	660 266	324 502	193 567	
	Mär.	438	61 052	8 205	134 140	965 025	641 857	323 167	193 658	
	Apr.	438	61 270	9 176	145 941	1 086 893	735 817	351 076	210 611	
	Mai	439	61 620	8 367	140 705	1 018 937	694 949	323 988	187 948	
	Jun.	439	61 977	8 761	145 262	1 075 476	746 866	328 610	196 610	
	Jul.	441	62 716	8 937	141 803	1 044 824	730 081	314 743	181 926	
	Aug.	442	63 116	8 384	137 832	961 729	660 070	301 660	172 542	
	Sep.	442	63 267	9 096	137 886	1 070 458	739 635	330 823	193 950	
	Okt.	442	63 172	8 904	142 782	1 032 913	708 867	324 046	192 432	
	Nov.	442	62 820	8 610	174 417	926 969	659 072	267 897	156 150	
	Dez.	440	62 225	7 212	145 072	708 134	481 022	227 112	110 643	
	2009									
	Jan.	436	61 181	7 957	129 918	732 874	518 242	214 631	135 558	
	Feb.	441	61 073	7 612	122 762	697 730	488 535	209 195	129 941	
	Mär.	441	60 569	8 170	125 099	820 172	561 725	258 447	155 540	
	Apr.	441	60 178	7 512	134 204	745 106	526 434	218 671	128 049	
	Mai	441	59 773	7 265	126 872	774 574	545 611	228 963	133 075	
	Jun.	441	59 494	7 790	134 313	891 187	606 674	284 513	164 337	
	Jul.	439	59 131	7 673	131 874	850 507	592 098	258 410	146 554	
	Aug.									
	Sep.									
	Okt.									
	Nov.									
	Dez.									
	Investitionsgüter- produzenten	2005	240	34 819	56 873	968 489	8 143 903	4 621 414	3 522 489	2 540 659
		2006	242	35 942	59 613	1 028 034	8 778 456	4 930 106	3 848 350	2 693 189
2007		256	39 120	65 363	1 134 607	9 910 426	5 512 016	4 398 410	2 808 703	
2008		264	41 901	68 902	1 244 301	9 753 634	5 606 675	4 146 958	2 714 468	
2008										
Jan.		262	40 432	5 870	97 080	799 872	423 584	376 288	244 049	
Feb.		263	41 158	5 856	98 356	877 526	471 516	406 010	265 233	
Mär.		264	41 379	5 513	99 052	870 308	496 398	373 910	243 967	
Apr.		264	41 388	6 184	99 571	953 803	512 679	441 123	300 519	
Mai		265	41 609	5 621	101 554	804 328	464 656	339 672	216 074	
Jun.		265	41 767	5 918	106 480	839 448	491 124	348 323	223 333	
Jul.		265	42 097	5 948	104 432	831 414	478 938	352 475	216 271	
Aug.		265	42 545	5 402	101 995	708 663	417 700	290 963	196 936	
Sep.		265	42 784	6 085	102 150	899 447	518 730	380 718	233 581	
Okt.		265	42 638	5 956	106 112	748 582	455 930	292 652	202 331	
Nov.		265	42 567	5 696	120 224	771 735	460 968	310 767	221 001	
Dez.		265	42 450	4 852	107 296	648 507	414 452	234 055	151 172	
2009										
Jan.		267	42 425	5 435	96 974	555 179	317 614	237 565	160 000	
Feb.		268	42 439	5 162	95 532	535 172	324 655	210 517	141 225	
Mär.		270	42 258	5 704	97 685	731 329	462 170	269 160	184 951	
Apr.		270	41 836	5 217	95 261	606 676	394 751	211 925	153 977	
Mai		269	41 378	4 968	95 228	595 429	345 193	250 237	160 980	
Jun.		269	40 956	5 251	98 145	653 113	392 584	260 529	162 919	
Jul.		269	40 757	5 022	96 296	615 225	380 272	234 953	161 880	
Aug.										
Sep.										
Okt.										
Nov.										
Dez.										

1) Als Jahreswerte dienen die Durchschnitte der zwölf Monatsergebnisse.

Noch: 4. Betriebe, Beschäftigte, geleistete Arbeitsstunden, Bruttolohn und Bruttogehalt sowie Umsatz im Bergbau und Verarbeitenden Gewerbe nach Wirtschaftszweigen

WZ	Land Hauptgruppe Wirtschaftsabteilung	Jahr	Betriebe ¹⁾	Beschäftigte ¹⁾	Geleistete Arbeits- stunden	Bruttolohn und Bruttogehalt	Umsatz				
							insgesamt	davon			
								Inland	Ausland	darunter Eurozone	
Anzahl	Personen	1000 Std.	1000 EUR	1000 EUR							
Gebrauchsgüter- produzenten	2005	37	5 984	9 815	171 394	709 053	462 408	246 645	112 738		
	2006	42	6 054	9 912	183 012	814 758	567 433	247 325	117 489		
	2007	40	6 075	9 846	189 841	820 429	560 441	259 988	136 547		
	2008	40	6 114	9 951	195 013	864 892	574 576	290 316	154 557		
	2008										
	Jan.	39	6 103	875	15 123	73 087	48 765	24 321	14 477		
	Feb.	40	6 169	872	15 989	74 597	50 325	24 272	13 213		
	Mär.	40	6 170	777	16 138	69 611	45 984	23 627	13 224		
	Apr.	40	6 144	930	15 998	74 684	50 926	23 758	12 498		
	Mai	40	6 150	801	15 991	63 986	43 269	20 717	10 520		
	Jun.	40	6 137	867	18 507	80 419	46 355	34 064	24 240		
	Jul.	40	6 134	825	15 840	66 749	44 304	22 445	10 388		
	Aug.	39	6 175	791	15 369	67 125	45 001	22 124	11 590		
	Sep.	39	6 148	894	15 881	80 364	53 076	27 288	13 536		
	Okt.	39	6 026	838	14 945	75 692	53 507	22 185	11 137		
	Nov.	39	6 006	821	18 865	71 921	51 028	20 892	9 682		
	Dez.	39	6 002	659	16 368	66 657	42 034	24 623	10 054		
	2009										
	Jan.	39	5 916	772	14 419	59 162	42 137	17 025	8 473		
	Feb.	39	5 900	746	14 232	58 242	39 705	18 537	8 464		
	Mär.	39	5 856	813	15 435	64 841	42 938	21 903	9 737		
	Apr.	39	5 816	712	14 348	59 101	41 671	17 430	8 326		
	Mai	39	5 804	684	14 332	53 588	38 862	14 726	7 088		
	Jun.	39	5 817	798	14 910	58 188	41 203	16 985	7 569		
	Jul.	39	5 798	696	13 880	60 594	41 456	19 139	7 407		
	Aug.										
	Sep.										
	Okt.										
	Nov.										
	Dez.										
	Verbrauchsgüter- produzenten	2005	140	20 041	32 831	400 944	3 280 779	2 956 810	323 969	261 968	
		2006	140	19 451	31 764	395 599	3 345 566	2 908 591	436 976	369 058	
		2007	134	18 877	30 618	394 867	3 569 017	3 028 841	540 175	458 477	
		2008	130	19 000	30 865	401 958	4 109 421	3 458 912	650 509	554 190	
		2008									
		Jan.	129	18 532	2 600	31 747	312 073	263 057	49 016	42 185	
Feb.		130	18 623	2 551	30 485	318 005	262 513	55 492	47 458		
Mär.		131	18 965	2 451	32 274	342 450	290 433	52 016	45 057		
Apr.		131	18 844	2 635	32 679	352 419	300 553	51 865	43 725		
Mai		131	18 766	2 486	32 478	334 415	288 513	45 902	38 063		
Jun.		130	18 830	2 537	33 703	331 421	278 988	52 433	45 450		
Jul.		130	18 972	2 632	32 519	342 815	289 273	53 542	45 813		
Aug.		130	19 200	2 529	32 142	326 173	270 786	55 387	46 301		
Sep.		130	19 300	2 684	32 933	363 437	300 028	63 409	53 683		
Okt.		130	19 397	2 687	33 782	366 408	304 952	61 457	52 164		
Nov.		130	19 320	2 609	42 705	350 131	291 214	58 916	49 800		
Dez.		130	19 247	2 465	34 510	369 674	318 602	51 073	44 491		
2009											
Jan.		124	18 577	2 453	31 763	297 712	243 690	54 022	47 981		
Feb.		128	19 665	2 574	33 529	312 475	259 696	52 778	46 181		
Mär.		128	19 754	2 738	36 303	347 611	289 733	57 878	51 087		
Apr.		129	19 683	2 620	35 660	331 687	282 673	49 013	41 984		
Mai		129	19 625	2 534	35 772	313 421	264 192	49 229	41 347		
Jun.		129	19 636	2 650	37 439	316 551	262 454	54 097	46 025		
Jul.		129	19 800	2 716	35 361	344 741	284 147	60 594	52 353		
Aug.											
Sep.											
Okt.											
Nov.											
Dez.											

1) Als Jahreswerte dienen die Durchschnitte der zwölf Monatsergebnisse.

Noch: 4. Betriebe, Beschäftigte, geleistete Arbeitsstunden, Bruttolohn und Bruttogehalt sowie Umsatz im Bergbau und Verarbeitenden Gewerbe nach Wirtschaftszweigen

WZ	Land Hauptgruppe Wirtschaftsabteilung	Jahr	Betriebe ¹⁾	Beschäftigte ¹⁾	Geleistete Arbeits- stunden	Bruttolohn und Bruttogehalt	Umsatz				
							insgesamt	davon			
								Inland	Ausland	darunter Eurozone	
Anzahl	Personen	1000 Std.	1000 EUR	1000 EUR							
8	Gewinnung von Steinen und Erden, sonstiger Bergbau	2005	4	
		2006	3	
		2007	3
		2008	3
		2008									
		Jan.	2
		Feb.	3
		Mär.	3
		Apr.	3
		Mai	3
		Jun.	3
		Jul.	3
		Aug.	3
		Sep.	3
		Okt.	3
		Nov.	3
		Dez.	3
		2009									
		Jan.	3
		Feb.	3
		Mär.	3
		Apr.	3
		Mai	3
		Jun.	3
Jul.	3		
Aug.											
Sep.											
Okt.											
Nov.											
Dez.											
9	Erbringung von Dienstleistungen für den Bergbau und für die Gewinnung von Steinen und Erden	2005	-	-	-	-	-	-	-	-	
		2006	-	-	-	-	-	-	-	-	
		2007	-	-	-	-	-	-	-	-	-
		2008	-	-	-	-	-	-	-	-	-
		2008									
		Jan.	-	-	-	-	-	-	-	-	-
		Feb.	-	-	-	-	-	-	-	-	-
		Mär.	-	-	-	-	-	-	-	-	-
		Apr.	-	-	-	-	-	-	-	-	-
		Mai	-	-	-	-	-	-	-	-	-
		Jun.	-	-	-	-	-	-	-	-	-
		Jul.	-	-	-	-	-	-	-	-	-
		Aug.	-	-	-	-	-	-	-	-	-
		Sep.	-	-	-	-	-	-	-	-	-
		Okt.	-	-	-	-	-	-	-	-	-
		Nov.	-	-	-	-	-	-	-	-	-
		Dez.	-	-	-	-	-	-	-	-	-
		2009									
		Jan.	-	-	-	-	-	-	-	-	-
		Feb.	-	-	-	-	-	-	-	-	-
		Mär.	-	-	-	-	-	-	-	-	-
		Apr.	-	-	-	-	-	-	-	-	-
		Mai	-	-	-	-	-	-	-	-	-
		Jun.	-	-	-	-	-	-	-	-	-
Jul.	-	-	-	-	-	-	-	-	-		
Aug.											
Sep.											
Okt.											
Nov.											
Dez.											

1) Als Jahreswerte dienen die Durchschnitte der zwölf Monatsergebnisse.

Noch: 4. Betriebe, Beschäftigte, geleistete Arbeitsstunden, Bruttolohn und Bruttogehalt sowie Umsatz im Bergbau und Verarbeitenden Gewerbe nach Wirtschaftszweigen

WZ	Land Hauptgruppe Wirtschaftsabteilung	Jahr	Betriebe ¹⁾	Beschäftigte ¹⁾	Geleistete Arbeits- stunden	Bruttolohn und Bruttogehalt	Umsatz					
							insgesamt	davon				
								Inland	Ausland	darunter Eurozone		
Anzahl	Personen	1000 Std.	1000 EUR	1000 EUR								
10	Herstellung von Nahrungs- und Futtermitteln	2005	83	12 942	21 050	220 600	2 154 801	1 969 411	185 390	163 935		
		2006	84	12 477	20 231	217 843	2 280 286	1 983 336	296 950	273 518		
		2007	84	12 337	19 981	218 800	2 508 524	2 130 726	377 798	354 813		
		2008	84	12 785	20 787	231 270	2 879 904	2 424 205	455 699	430 302		
		2008										
		Jan.	82	12 276	1 705	17 985	209 989	176 301	33 687	32 335		
		Feb.	84	12 461	1 703	17 742	221 239	184 923	36 316	35 000		
		Mär.	85	12 733	1 644	18 424	239 178	203 700	35 478	33 691		
		Apr.	85	12 657	1 745	18 429	240 084	205 737	34 347	32 773		
		Mai	85	12 580	1 666	18 755	237 151	207 389	29 762	28 498		
		Jun.	84	12 626	1 690	19 167	232 716	196 338	36 378	34 846		
		Jul.	84	12 800	1 788	18 756	242 689	205 932	36 757	34 819		
		Aug.	84	12 973	1 738	18 793	233 144	193 019	40 125	37 284		
		Sep.	84	13 044	1 816	19 285	261 599	214 265	47 334	43 937		
		Okt.	84	13 108	1 813	19 672	260 600	215 531	45 070	41 551		
		Nov.	84	13 080	1 766	24 413	245 987	203 576	42 411	39 512		
		Dez.	84	13 079	1 712	19 850	255 529	217 495	38 034	36 056		
		2009										
		Jan.	83	12 866	1 708	18 949	220 533	180 380	40 153	38 220		
		Feb.	85	12 937	1 684	18 863	215 918	180 580	35 338	33 705		
		Mär.	85	13 071	1 784	19 304	236 193	199 529	36 664	35 072		
		Apr.	86	13 071	1 755	19 436	230 668	200 887	29 781	28 635		
		Mai	86	12 983	1 702	19 621	210 634	180 995	29 639	28 060		
		Jun.	86	13 001	1 762	20 161	216 330	180 775	35 555	33 513		
		Jul.	86	13 201	1 840	19 611	236 702	196 093	40 609	38 123		
		Aug.										
		Sep.										
		Okt.										
		Nov.										
		Dez.										
		11	Getränkeherstellung	2005	9	1 304	2 096	45 776	404 746	.	.	.
				2006	8	1 216	1 965	40 096	332 041	.	.	.
2007	9			1 267	2 048	40 669	342 916	.	.	.		
2008	8			1 159	1 863	37 703	564 914	.	.	.		
2008												
Jan.	8			1 186	178	3 191	42 165	.	.	.		
Feb.	8			1 172	160	2 882	37 485	.	.	.		
Mär.	8			1 207	152	3 138	47 346	.	.	.		
Apr.	8			1 179	169	2 668	53 950	.	.	.		
Mai	8			1 189	153	3 153	44 054	.	.	.		
Jun.	8			1 188	160	3 264	45 251	.	.	.		
Jul.	8			1 176	159	3 034	44 464	.	.	.		
Aug.	8			1 157	145	2 876	43 799	.	.	.		
Sep.	8			1 120	153	2 989	44 791	.	.	.		
Okt.	8			1 124	148	2 943	48 542	.	.	.		
Nov.	8			1 109	151	4 660	49 292	.	.	.		
Dez.	8			1 099	135	2 906	63 774	.	.	.		
2009												
Jan.	7			1 039	144	2 784	29 882	.	.	.		
Feb.	7			1 036	137	2 589	34 227	.	.	.		
Mär.	7			1 031	150	2 788	40 324	.	.	.		
Apr.	7			1 024	143	2 791	41 312	.	.	.		
Mai	7	1 028	139	3 120	39 890	.	.	.				
Jun.	7	1 035	143	3 204	38 168	.	.	.				
Jul.	7	1 042	144	2 899	39 281	.	.	.				
Aug.												
Sep.												
Okt.												
Nov.												
Dez.												

1) Als Jahreswerte dienen die Durchschnitte der zwölf Monatsergebnisse.

Noch: 4. Betriebe, Beschäftigte, geleistete Arbeitsstunden, Bruttolohn und Bruttogehalt sowie Umsatz im Bergbau und Verarbeitenden Gewerbe nach Wirtschaftszweigen

WZ	Land Hauptgruppe Wirtschaftsabteilung	Jahr	Betriebe ¹⁾	Beschäftigte ¹⁾	Geleistete Arbeits- stunden	Bruttolohn und Bruttogehalt	Umsatz			
							insgesamt	davon		
								Inland	Ausland	darunter Eurozone
Anzahl	Personen	1000 Std.	1000 EUR	1000 EUR						
12	Tabakverarbeitung	2005	2
		2006	2
		2007	2
		2008	2
		2008								
		Jan.	2
		Feb.	2
		Mär.	2
		Apr.	2
		Mai	2
		Jun.	2
		Jul.	2
		Aug.	2
		Sep.	2
		Okt.	2
		Nov.	2
		Dez.	2
		2009								
		Jan.	2
		Feb.	2
		Mär.	2
		Apr.	2
		Mai	2
		Jun.	2
		Jul.	2
		Aug.								
		Sep.								
		Okt.								
Nov.										
Dez.										
13	Herstellung von Textilien	2005	17	1 550	2 411	29 775	154 823	103 416	51 408	40 336
		2006	17	1 558	2 500	31 253	160 111	105 443	54 668	41 775
		2007	14	1 506	2 472	31 436	165 576	104 740	60 836	48 938
		2008	15	1 575	2 538	33 045	166 221	103 900	62 321	47 678
		2008								
		Jan.	15	1 571	233	2 774	15 423	9 655	5 768	4 470
		Feb.	15	1 569	220	2 602	14 590	9 092	5 498	4 347
		Mär.	15	1 571	209	2 613	14 580	8 690	5 890	4 708
		Apr.	15	1 593	241	2 650	17 324	10 238	7 086	5 573
		Mai	15	1 596	203	2 802	14 672	9 282	5 390	4 075
		Jun.	15	1 599	233	2 788	15 857	10 412	5 445	4 047
		Jul.	15	1 591	219	2 799	14 543	9 549	4 995	3 876
		Aug.	15	1 584	178	2 576	10 394	6 792	3 602	2 528
		Sep.	15	1 586	217	2 618	13 576	8 079	5 497	3 940
		Okt.	15	1 558	229	2 790	14 631	8 926	5 705	4 483
		Nov.	15	1 545	197	3 425	12 489	7 859	4 630	3 630
		Dez.	15	1 534	158	2 608	8 143	5 327	2 817	2 001
		2009								
		Jan.	14	1 451	186	2 393	12 714	7 568	5 146	3 613
		Feb.	14	1 445	174	2 253	11 910	7 414	4 496	3 395
		Mär.	14	1 433	187	2 201	14 472	8 755	5 716	4 151
		Apr.	14	1 424	173	2 256	12 370	7 437	4 933	3 568
		Mai	14	1 427	163	2 299	12 363	7 367	4 996	3 349
		Jun.	14	1 416	173	2 338	11 789	7 197	4 592	3 215
		Jul.	14	1 409	156	2 485	13 059	7 787	5 272	3 571
		Aug.								
		Sep.								
		Okt.								
Nov.										
Dez.										

1) Als Jahreswerte dienen die Durchschnitte der zwölf Monatsergebnisse.

Noch: 4. Betriebe, Beschäftigte, geleistete Arbeitsstunden, Bruttolohn und Bruttogehalt sowie Umsatz im Bergbau und Verarbeitenden Gewerbe nach Wirtschaftszweigen

WZ	Land Hauptgruppe Wirtschaftsabteilung	Jahr	Betriebe ¹⁾	Beschäftigte ¹⁾	Geleistete Arbeits- stunden	Bruttolohn und Bruttogehalt	Umsatz		
							insgesamt	davon	
								Inland	Ausland
Anzahl	Personen	1000 Std.	1000 EUR	1000 EUR					
14	Herstellung von Bekleidung	2005	4	586	1 063	9 154	.	.	.
		2006	4	565	1 013	.	.	.	
		2007	2	
		2008	2	
		2008							
		Jan.	2	
		Feb.	2	
		Mär.	2	
		Apr.	2	
		Mai	2	
		Jun.	2	
		Jul.	2	
		Aug.	2	
		Sep.	2	
		Okt.	2	
		Nov.	2	
		Dez.	2	
		2009							
		Jan.	2	
		Feb.	2	
		Mär.	2	
		Apr.	2	
		Mai	2	
		Jun.	2	
		Jul.	2	
		Aug.							
		Sep.							
		Okt.							
Nov.									
Dez.									
15	Herstellung von Leder, Lederwaren und Schuhen	2005	6	343	601	6 091	33 997	.	.
		2006	6	361	620	5 744	35 558	.	.
		2007	4	295	498	4 167	32 744	.	.
		2008	3	241	387	3 949	26 806	.	.
		2008							
		Jan.	3	252	28	290	2 207	.	.
		Feb.	3	245	30	280	2 721	.	.
		Mär.	3	246	30	296	2 471	.	.
		Apr.	3	242	33	322	2 756	.	.
		Mai	3	235	35	337	2 294	.	.
		Jun.	3	239	35	356	2 294	.	.
		Jul.	3	244	33	330	2 400	.	.
		Aug.	3	248	30	351	1 742	.	.
		Sep.	3	248	37	353	2 525	.	.
		Okt.	3	238	37	356	2 227	.	.
		Nov.	3	230	33	333	1 901	.	.
		Dez.	3	222	26	346	1 268	.	.
		2009							
		Jan.	3	214	22	270	.	.	
		Feb.	3	212	23	250	.	.	
		Mär.	3	206	28	275	.	.	
		Apr.	3	204	28	283	.	.	
		Mai	3	214	27	277	.	.	
		Jun.	3	213	29	318	.	.	
		Jul.	3	212	27	297	.	.	
		Aug.							
		Sep.							
		Okt.							
Nov.									
Dez.									

1) Als Jahreswerte dienen die Durchschnitte der zwölf Monatsergebnisse.

Noch: 4. Betriebe, Beschäftigte, geleistete Arbeitsstunden, Bruttolohn und Bruttogehalt sowie Umsatz im Bergbau und Verarbeitenden Gewerbe nach Wirtschaftszweigen

WZ	Land Hauptgruppe Wirtschaftsabteilung	Jahr	Betriebe ¹⁾	Beschäftigte ¹⁾	Geleistete Arbeits- stunden	Bruttolohn und Bruttogehalt	Umsatz				
							insgesamt	davon			
								Inland	Ausland	darunter Eurozone	
Anzahl	Personen	1000 Std.	1000 EUR	1000 EUR							
16	Herstellung von Holz-, Flecht-, Korb- und Kork- waren (ohne Möbel)	2005	13	2 061	3 532	53 479	649 233	387 464	261 769	76 457	
		2006	13	2 130	3 675	56 726	722 413	446 305	276 108	156 289	
		2007	13	2 213	3 681	60 210	764 081	480 288	283 793	225 463	
		2008	16	2 367	3 888	61 153	648 882	392 975	255 907	206 190	
		2008									
		Jan.	15	2 336	329	4 812	58 029	35 157	22 871	17 099	
		Feb.	16	2 374	333	4 776	54 072	32 838	21 233	17 079	
		Mär.	16	2 374	313	4 764	52 478	32 083	20 395	16 576	
		Apr.	16	2 366	358	5 053	64 057	37 177	26 880	21 959	
		Mai	16	2 366	319	4 989	55 153	33 727	21 427	17 763	
		Jun.	16	2 354	326	5 281	55 992	33 602	22 390	17 320	
		Jul.	16	2 382	327	5 463	56 419	32 679	23 740	18 889	
		Aug.	16	2 400	301	4 936	46 342	29 460	16 881	12 953	
		Sep.	16	2 378	349	5 097	60 823	35 677	25 146	20 768	
		Okt.	16	2 370	336	5 140	57 400	34 813	22 587	18 825	
		Nov.	16	2 350	324	5 920	52 768	33 020	19 748	16 512	
		Dez.	16	2 348	274	4 924	35 351	22 741	12 610	10 447	
		2009									
		Jan.	16	2 297	302	4 726	41 298	25 643	15 655	12 928	
		Feb.	16	2 289	288	4 392	36 899	22 621	14 278	11 442	
		Mär.	16	2 275	322	4 531	43 981	27 019	16 962	14 366	
		Apr.	15	2 228	289	4 651	42 343	26 896	15 447	12 724	
		Mai	15	2 194	274	4 528	37 774	23 925	13 849	11 117	
		Jun.	15	2 208	292	4 928	43 349	26 143	17 207	13 592	
		Jul.	15	2 208	268	5 071	42 934	24 750	18 184	15 369	
		Aug.									
		Sep.									
		Okt.									
Nov.											
Dez.											
17	Herstellung von Papier, Pappe und Waren daraus	2005	21	2 810	4 644	67 152	583 797	436 506	147 291	120 109	
		2006	20	2 769	4 677	67 618	666 282	493 667	172 614	129 235	
		2007	22	2 916	5 010	71 432	840 743	622 012	218 730	165 644	
		2008	22	2 972	4 957	74 880	858 053	652 227	205 825	145 164	
		2008									
		Jan.	22	2 941	435	6 425	74 293	55 480	18 813	15 434	
		Feb.	22	2 962	412	5 866	74 146	54 411	19 735	14 315	
		Mär.	22	2 951	396	5 857	70 121	50 929	19 192	14 489	
		Apr.	22	2 952	429	5 896	74 726	55 953	18 774	13 759	
		Mai	22	2 944	396	5 864	71 652	55 524	16 128	11 602	
		Jun.	22	2 956	410	6 287	73 951	54 403	19 547	13 970	
		Jul.	22	2 949	423	6 013	73 014	55 052	17 962	12 238	
		Aug.	22	2 974	399	5 944	68 045	53 311	14 734	8 906	
		Sep.	22	2 993	437	6 040	78 460	60 133	18 327	11 879	
		Okt.	22	3 019	424	6 292	76 940	59 665	17 275	11 781	
		Nov.	22	3 020	415	7 897	67 631	52 628	15 003	10 109	
		Dez.	22	3 007	382	6 500	55 073	44 739	10 334	6 684	
		2009									
		Jan.	22	2 994	412	6 188	62 377	48 496	13 881	10 734	
		Feb.	22	2 983	389	5 835	58 078	44 755	13 323	9 646	
		Mär.	22	2 974	417	5 864	63 461	49 034	14 427	10 392	
		Apr.	22	2 906	390	5 956	57 989	44 138	13 850	10 485	
		Mai	22	2 886	382	6 089	62 660	45 109	17 550	13 662	
		Jun.	22	2 872	393	6 514	69 860	52 170	17 690	13 111	
		Jul.	22	2 868	399	6 153	71 287	52 438	18 849	14 695	
		Aug.									
		Sep.									
		Okt.									
Nov.											
Dez.											

1) Als Jahreswerte dienen die Durchschnitte der zwölf Monatsergebnisse.

Noch: 4. Betriebe, Beschäftigte, geleistete Arbeitsstunden, Bruttolohn und Bruttogehalt sowie Umsatz im Bergbau und Verarbeitenden Gewerbe nach Wirtschaftszweigen

WZ	Land Hauptgruppe Wirtschaftsabteilung	Jahr	Betriebe ¹⁾	Beschäftigte ¹⁾	Geleistete Arbeits- stunden	Bruttolohn und Bruttogehalt	Umsatz				
							insgesamt	davon			
								Inland	Ausland	darunter Eurozone	
Anzahl	Personen	1000 Std.	1000 EUR	1000 EUR							
18	Herstellung von Druck- erzeugnissen; Vervielfältigung von bespielten Ton-, Bild- und Datenträgern	2005	12	1 600	2 537	44 876	247 889	223 076	24 813	24 027	
		2006	12	1 594	2 538	43 909	250 291	224 502	25 789	23 797	
		2007	13	1 711	2 711	46 649	301 612	268 722	32 889	27 149	
		2008	13
		2008									
		Jan.	13
		Feb.	13
		Mär.	13
		Apr.	13
		Mai	13
		Jun.	13
		Jul.	13
		Aug.	13
		Sep.	13
		Okt.	13
		Nov.	13
		Dez.	13
		2009									
		Jan.	11	1 605	205	3 587	22 962	19 576	3 386	3 079	
		Feb.	13	2 641	344	5 974	36 959	30 819	6 140	5 777	
		Mär.	13	2 635	372	7 517	40 082	32 491	7 590	7 306	
		Apr.	13	2 583	326	6 056	34 417	28 711	5 706	5 318	
		Mai	13	2 571	315	6 866	35 083	28 141	6 942	6 558	
		Jun.	13	2 564	331	7 012	34 394	28 449	5 944	5 638	
		Jul.	13	2 552	340	6 236	37 914	31 624	6 290	6 016	
		Aug.									
		Sep.									
		Okt.									
		Nov.									
		Dez.									
19	Kokerei und Mineralölverarbeitung	2005	-	-	-	-	-	-	-	-	
		2006	-	-	-	-	-	-	-	-	
		2007	-	-	-	-	-	-	-	-	
		2008	-	-	-	-	-	-	-	-	
		2008									
		Jan.	-	-	-	-	-	-	-	-	
		Feb.	-	-	-	-	-	-	-	-	
		Mär.	-	-	-	-	-	-	-	-	
		Apr.	-	-	-	-	-	-	-	-	
		Mai	-	-	-	-	-	-	-	-	
		Jun.	-	-	-	-	-	-	-	-	
		Jul.	-	-	-	-	-	-	-	-	
		Aug.	-	-	-	-	-	-	-	-	
		Sep.	-	-	-	-	-	-	-	-	
		Okt.	-	-	-	-	-	-	-	-	
		Nov.	-	-	-	-	-	-	-	-	
		Dez.	-	-	-	-	-	-	-	-	
		2009									
		Jan.	-	-	-	-	-	-	-	-	
		Feb.	-	-	-	-	-	-	-	-	
		Mär.	-	-	-	-	-	-	-	-	
Apr.	-	-	-	-	-	-	-	-			
Mai	-	-	-	-	-	-	-	-			
Jun.	-	-	-	-	-	-	-	-			
Jul.	-	-	-	-	-	-	-	-			
Aug.											
Sep.											
Okt.											
Nov.											
Dez.											

1) Als Jahreswerte dienen die Durchschnitte der zwölf Monatsergebnisse.

Noch: 4. Betriebe, Beschäftigte, geleistete Arbeitsstunden, Bruttolohn und Bruttogehalt sowie Umsatz im Bergbau und Verarbeitenden Gewerbe nach Wirtschaftszweigen

WZ	Land Hauptgruppe Wirtschaftsabteilung	Jahr	Betriebe ¹⁾	Beschäftigte ¹⁾	Geleistete Arbeits- stunden	Bruttolohn und Bruttogehalt	Umsatz				
							insgesamt	davon			
								Inland	Ausland	darunter Eurozone	
Anzahl	Personen	1000 Std.	1000 EUR	1000 EUR							
20	Herstellung von chemischen Erzeugnissen	2005	21	2 363	3 987	70 480	576 434	420 547	155 888	81 514	
		2006	21	2 465	4 166	69 577	706 951	525 386	181 565	81 619	
		2007	21	2 646	4 479	75 882	742 632	538 821	203 811	87 444	
		2008	22	3 017	5 034	90 745	848 067	647 228	200 840	99 489	
		2008									
		Jan.	21	2 693	409	7 089	62 786	47 797	14 989	7 604	
		Feb.	21	2 717	392	6 213	65 056	46 990	18 067	9 837	
		Mär.	22	2 889	393	7 132	66 869	50 903	15 966	9 450	
		Apr.	22	2 898	437	7 246	78 018	59 548	18 470	9 217	
		Mai	22	2 950	400	7 546	72 699	54 005	18 694	7 765	
		Jun.	22	2 973	417	7 472	77 132	60 538	16 594	8 410	
		Jul.	22	3 042	430	7 308	76 555	57 386	19 169	7 943	
		Aug.	22	3 139	413	7 293	67 405	52 434	14 971	7 873	
		Sep.	22	3 194	455	7 410	72 699	55 816	16 883	8 692	
		Okt.	22	3 233	463	8 174	76 178	57 335	18 843	9 555	
		Nov.	22	3 263	442	9 943	71 835	55 549	16 286	6 832	
		Dez.	22	3 212	383	7 921	60 834	48 927	11 907	6 311	
		2009									
		Jan.	20	2 983	409	7 541	60 677	47 238	13 439	9 302	
		Feb.	20	2 974	390	6 830	58 816	46 822	11 994	8 637	
		Mär.	22	3 154	440	7 790	63 416	50 001	13 414	8 767	
		Apr.	22	3 145	413	7 402	62 394	47 370	15 024	8 932	
		Mai	22	3 124	396	7 555	71 003	53 919	17 084	11 610	
		Jun.	22	3 115	409	7 525	68 909	49 700	19 209	13 967	
		Jul.	22	3 075	405	7 463	66 772	47 323	19 449	12 532	
		Aug.									
		Sep.									
		Okt.									
Nov.											
Dez.											
21	Herstellung von pharmazeutischen Erzeugnissen	2005	5	910	1 505	28 345	118 303	75 657	42 647	.	
		2006	5	941	1 543	31 410	125 118	.	.	.	
		2007	5	997	1 640	33 565	134 201	80 076	54 125	.	
		2008	5	1 082	1 775	38 866	160 815	96 347	64 467	.	
		2008									
		Jan.	5	1 033	147	2 691	12 987	7 090	5 897	.	
		Feb.	5	1 039	146	2 637	15 556	7 575	7 981	.	
		Mär.	5	1 068	142	3 086	11 929	6 421	5 509	.	
		Apr.	5	1 066	153	4 084	15 347	10 638	4 709	.	
		Mai	5	1 064	144	2 905	16 191	10 272	5 919	.	
		Jun.	5	1 073	148	3 358	12 361	7 822	4 539	.	
		Jul.	5	1 070	150	2 894	14 211	9 363	4 848	.	
		Aug.	5	1 072	147	2 934	10 721	5 853	4 868	.	
		Sep.	5	1 107	153	2 908	13 246	8 232	5 014	.	
		Okt.	5	1 133	153	3 110	14 033	8 914	5 119	.	
		Nov.	5	1 135	151	5 152	12 226	6 896	5 330	.	
		Dez.	5	1 123	141	3 107	12 007	7 273	4 734	.	
		2009									
		Jan.	4	948	127	2 865	11 505	6 881	4 624	.	
		Feb.	4	953	128	2 745	10 977	5 820	5 157	.	
		Mär.	4	950	132	3 268	15 151	9 105	6 046	.	
		Apr.	4	955	127	4 030	11 804	5 482	6 322	.	
		Mai	4	959	125	2 743	14 098	8 451	5 648	.	
		Jun.	4	955	129	3 301	11 262	6 794	4 468	.	
		Jul.	4	949	122	2 856	15 282	8 641	6 640	.	
		Aug.									
		Sep.									
		Okt.									
Nov.											
Dez.											

1) Als Jahreswerte dienen die Durchschnitte der zwölf Monatsergebnisse.

Noch: 4. Betriebe, Beschäftigte, geleistete Arbeitsstunden, Bruttolohn und Bruttogehalt sowie Umsatz im Bergbau und Verarbeitenden Gewerbe nach Wirtschaftszweigen

WZ	Land Hauptgruppe Wirtschaftsabteilung	Jahr	Betriebe ¹⁾	Beschäftigte ¹⁾	Geleistete Arbeits- stunden	Bruttolohn und Bruttogehalt	Umsatz					
							insgesamt	davon				
								Inland	Ausland	darunter Eurozone		
Anzahl	Personen	1000 Std.	1000 EUR	1000 EUR								
22	Herstellung von Gummi- und Kunststoffwaren	2005	86	10 500	17 420	257 174	1 763 649	1 180 589	583 060	272 992		
		2006	91	11 051	19 012	278 307	2 033 975	1 363 491	670 484	325 815		
		2007	96	11 790	20 123	300 706	2 206 439	1 439 086	767 354	358 852		
		2008	103	12 646	21 470	319 021	2 341 390	1 492 088	849 302	402 548		
		2008										
		Jan.	102	12 372	1 830	25 142	196 430	125 722	70 708	33 983		
		Feb.	102	12 387	1 780	24 989	195 925	125 426	70 499	34 999		
		Mär.	102	12 432	1 718	25 120	192 673	121 925	70 748	36 243		
		Apr.	102	12 500	1 908	26 148	214 023	138 247	75 776	38 277		
		Mai	102	12 559	1 747	26 685	193 359	123 154	70 206	33 880		
		Jun.	102	12 671	1 840	26 612	211 984	133 591	78 393	37 854		
		Jul.	103	12 852	1 879	27 549	202 979	131 341	71 639	34 408		
		Aug.	103	12 896	1 765	25 603	180 938	115 697	65 241	28 083		
		Sep.	103	12 892	1 904	26 119	220 846	140 452	80 394	36 173		
		Okt.	103	12 881	1 861	26 912	204 096	128 451	75 645	35 979		
		Nov.	103	12 746	1 790	32 156	185 707	122 681	63 026	29 787		
		Dez.	103	12 565	1 448	25 986	142 428	85 401	57 028	22 882		
		2009										
		Jan.	100	11 976	1 559	22 677	149 940	93 675	56 265	26 959		
		Feb.	100	11 937	1 498	21 490	139 537	87 435	52 101	25 791		
		Mär.	101	11 951	1 650	22 662	174 062	107 236	66 826	31 020		
		Apr.	101	11 917	1 530	22 663	154 000	96 117	57 883	27 809		
		Mai	101	11 850	1 522	23 792	161 889	104 050	57 839	26 385		
		Jun.	101	11 808	1 635	25 253	194 481	120 449	74 032	33 657		
		Jul.	100	11 666	1 615	24 741	192 622	115 648	76 974	28 954		
		Aug.										
		Sep.										
		Okt.										
		Nov.										
		Dez.										
		23	Herstellung von Glas und Glaswaren, Keramik, Verarbeitung von Steinen und Erden	2005	60	7 206	11 847	187 942	913 770	710 163	203 607	102 060
				2006	59	7 209	11 856	184 300	1 020 980	781 224	239 756	109 887
2007	64			7 684	12 528	197 601	1 165 200	898 421	266 779	121 884		
2008	58			7 454	12 182	192 754	1 053 847	794 511	259 336	139 723		
2008												
Jan.	59			7 332	1 024	15 543	78 054	57 382	20 673	11 096		
Feb.	59			7 325	1 003	15 187	84 029	61 611	22 418	11 274		
Mär.	58			7 380	964	15 296	82 863	60 041	22 823	11 859		
Apr.	58			7 417	1 081	15 449	94 377	70 871	23 505	13 413		
Mai	58			7 505	1 003	15 732	88 413	64 294	24 119	12 820		
Jun.	58			7 505	1 045	16 393	96 600	74 066	22 534	11 938		
Jul.	58			7 568	1 071	16 035	95 165	74 898	20 267	11 529		
Aug.	58			7 521	982	15 290	89 487	67 773	21 715	10 080		
Sep.	58			7 548	1 074	15 336	96 271	73 868	22 402	11 771		
Okt.	58			7 512	1 045	15 793	95 695	73 685	22 010	12 448		
Nov.	58			7 469	1 008	20 302	87 018	66 483	20 535	12 235		
Dez.	58			7 367	880	16 398	65 876	49 540	16 336	9 261		
2009												
Jan.	60			7 415	962	14 902	69 981	49 820	20 161	11 800		
Feb.	62			7 454	957	14 884	70 392	51 219	19 173	11 075		
Mär.	60			7 052	976	13 758	74 153	56 828	17 325	11 315		
Apr.	60			7 063	915	13 986	73 581	57 937	15 644	10 324		
Mai	60			7 055	874	13 833	73 488	57 089	16 400	10 116		
Jun.	60			7 043	929	14 864	82 921	64 755	18 166	11 432		
Jul.	60	7 057	931	14 431	88 035	68 907	19 128	12 315				
Aug.												
Sep.												
Okt.												
Nov.												
Dez.												

1) Als Jahreswerte dienen die Durchschnitte der zwölf Monatsergebnisse.

Noch: 4. Betriebe, Beschäftigte, geleistete Arbeitsstunden, Bruttolohn und Bruttogehalt sowie Umsatz im Bergbau und Verarbeitenden Gewerbe nach Wirtschaftszweigen

WZ	Land Hauptgruppe Wirtschaftsabteilung	Jahr	Betriebe ¹⁾	Beschäftigte ¹⁾	Geleistete Arbeits- stunden	Bruttolohn und Bruttogehalt	Umsatz				
							insgesamt	davon			
								Inland	Ausland	darunter Eurozone	
Anzahl	Personen	1000 Std.	1000 EUR	1000 EUR							
24	Metallerzeugung und -bearbeitung	2005	20	3 940	6 153	115 311	857 231	.	.	.	
		2006	19	4 025	6 486	123 178	1 001 983	.	.	.	
		2007	19	4 212	6 656	133 214	1 198 192	.	.	.	
		2008	22	4 503	7 078	147 522	1 384 136	.	.	.	
		2008									
		Jan.	21	4 448	629	10 919	110 287	65 729	44 558	32 092	
		Feb.	21	4 455	615	10 463	118 891	64 686	54 205	.	
		Mär.	21	4 426	558	10 765	107 474	58 252	49 222	.	
		Apr.	21	4 411	633	18 594	118 900	63 431	55 470	.	
		Mai	22	4 474	574	12 348	127 251	75 505	51 746	.	
		Jun.	22	4 484	603	11 594	130 775	80 315	50 460	.	
		Jul.	22	4 475	604	10 893	116 302	74 213	42 090	.	
		Aug.	22	4 483	565	11 006	135 900	78 634	57 266	.	
		Sep.	22	4 524	620	10 844	122 772	71 139	51 633	.	
		Okt.	22	4 527	607	12 036	119 222	60 706	58 516	.	
		Nov.	22	4 534	594	15 337	96 926	52 551	44 375	.	
		Dez.	22	4 791	476	12 723	79 436	.	.	.	
		2009									
		Jan.	22	4 729	603	11 085	82 374	53 578	28 797	23 282	
		Feb.	23	4 718	523	10 586	73 688	44 362	29 326	23 877	
		Mär.	22	4 688	595	10 762	90 746	50 654	40 091	28 851	
		Apr.	22	4 646	504	19 361	66 803	46 994	19 809	14 033	
		Mai	22	4 612	477	10 588	75 522	53 136	22 386	14 894	
		Jun.	22	4 592	546	10 810	93 028	56 361	36 667	26 043	
		Jul.	22	4 567	508	10 746	70 142	50 808	19 334	14 818	
		Aug.									
		Sep.									
Okt.											
Nov.											
Dez.											
25	Herstellung von Metallerzeugnissen	2005	129	15 124	25 504	368 484	1 891 997	1 384 029	507 967	336 862	
		2006	136	15 690	26 642	390 324	2 162 373	1 585 929	576 444	415 219	
		2007	138	16 602	28 315	423 818	2 474 366	1 756 261	718 105	498 128	
		2008	144	18 007	30 564	470 783	2 628 671	1 902 079	726 593	516 098	
		2008									
		Jan.	145	17 447	2 630	37 993	212 535	153 276	59 260	42 408	
		Feb.	143	17 574	2 565	37 053	221 031	157 147	63 884	45 266	
		Mär.	144	17 853	2 449	37 540	216 532	153 093	63 439	47 169	
		Apr.	144	17 887	2 766	39 416	245 123	176 735	68 388	48 443	
		Mai	144	17 915	2 484	38 316	226 316	162 581	63 734	45 926	
		Jun.	144	18 063	2 615	39 470	239 753	174 265	65 488	47 332	
		Jul.	144	18 188	2 671	39 643	235 017	170 478	64 539	45 439	
		Aug.	144	18 416	2 485	39 057	208 663	151 981	56 682	37 629	
		Sep.	144	18 427	2 688	38 926	235 454	171 427	64 027	45 271	
		Okt.	144	18 364	2 615	39 838	230 252	166 121	64 131	45 324	
		Nov.	144	18 229	2 521	45 101	213 863	157 024	56 839	40 989	
		Dez.	142	17 720	2 074	38 431	144 134	107 952	36 182	24 902	
		2009									
		Jan.	145	17 926	2 305	34 996	158 191	111 869	46 323	33 457	
		Feb.	147	17 921	2 177	33 217	151 780	106 652	45 128	31 637	
		Mär.	147	17 747	2 308	33 162	174 769	124 884	49 885	36 763	
		Apr.	148	17 654	2 198	34 072	164 501	117 618	46 883	33 843	
		Mai	148	17 531	2 114	33 156	160 533	114 146	46 387	33 023	
		Jun.	148	17 406	2 276	34 921	189 069	133 310	55 759	35 276	
		Jul.	148	17 440	2 303	34 849	186 424	138 177	48 247	34 200	
		Aug.									
		Sep.									
Okt.											
Nov.											
Dez.											

1) Als Jahreswerte dienen die Durchschnitte der zwölf Monatsergebnisse.

Noch: 4. Betriebe, Beschäftigte, geleistete Arbeitsstunden, Bruttolohn und Bruttogehalt sowie Umsatz im Bergbau und Verarbeitenden Gewerbe nach Wirtschaftszweigen

WZ	Land Hauptgruppe Wirtschaftsabteilung	Jahr	Betriebe ¹⁾	Beschäftigte ¹⁾	Geleistete Arbeits- stunden	Bruttolohn und Bruttogehalt	Umsatz				
							insgesamt	davon			
								Inland	Ausland	darunter Eurozone	
Anzahl	Personen	1000 Std.	1000 EUR	1000 EUR							
26	Herstellung von Datenverarbeitungs- geräten, elektro- nischen und optischen Erzeugnissen	2005	65	9 896	16 235	311 477	3 461 917	1 471 981	1 989 935	1 562 283	
		2006	73	10 583	17 488	354 471	3 416 447	1 512 052	1 904 395	1 395 099	
		2007	72	11 065	17 992	368 041	3 258 356	1 499 454	1 758 902	1 203 423	
		2008	77	11 896	19 355	406 824	3 141 804	1 589 373	1 552 431	1 075 097	
		2008									
		Jan.	76	11 501	1 609	31 183	275 078	133 190	141 888	103 350	
		Feb.	77	11 758	1 640	31 903	293 217	135 976	157 241	108 952	
		Mär.	77	11 785	1 520	33 073	277 760	130 428	147 332	103 750	
		Apr.	77	11 752	1 713	32 438	288 774	128 152	160 622	118 558	
		Mai	77	11 787	1 547	32 890	220 001	116 938	103 063	65 595	
		Jun.	77	11 779	1 628	35 908	238 409	118 289	120 120	86 086	
		Jul.	78	12 038	1 672	33 606	231 894	123 909	107 985	68 373	
		Aug.	77	12 118	1 567	32 981	250 598	115 084	135 513	99 447	
		Sep.	77	12 168	1 710	33 192	280 971	139 394	141 577	101 418	
		Okt.	77	12 001	1 663	33 880	266 301	142 877	123 424	85 438	
		Nov.	77	12 037	1 656	39 822	273 124	150 608	122 516	83 933	
		Dez.	77	12 033	1 430	35 949	245 679	154 529	91 150	50 197	
		2009									
		Jan.	79	12 122	1 684	32 397	192 087	117 383	74 703	50 380	
		Feb.	79	12 056	1 543	31 037	165 229	103 703	61 526	40 338	
		Mär.	79	12 057	1 646	32 745	213 658	113 000	100 658	60 471	
		Apr.	79	11 979	1 465	30 642	141 684	94 526	47 158	24 949	
		Mai	78	11 751	1 403	31 311	153 542	94 733	58 809	31 284	
		Jun.	78	11 713	1 540	32 407	173 154	110 129	63 025	30 945	
		Jul.	78	11 665	1 450	31 012	210 264	120 392	89 872	59 353	
		Aug.									
		Sep.									
Okt.											
Nov.											
Dez.											
27	Herstellung von elektrischen Ausrüstungen	2005	50	8 214	13 636	220 030	1 429 618	1 133 390	296 228	172 848	
		2006	52	8 406	13 675	230 295	1 615 703	1 302 269	313 434	168 458	
		2007	54	8 428	13 829	238 238	1 576 983	1 195 240	381 743	175 384	
		2008	54	8 505	13 692	250 071	1 613 370	1 194 694	418 676	180 703	
		2008									
		Jan.	53	8 321	1 156	19 768	127 820	95 236	32 585	16 531	
		Feb.	54	8 371	1 167	18 815	131 539	97 398	34 141	16 318	
		Mär.	53	8 343	1 088	19 502	133 279	96 247	37 032	14 834	
		Apr.	53	8 397	1 203	19 929	157 635	113 960	43 675	17 034	
		Mai	53	8 419	1 128	20 345	139 315	100 734	38 581	18 349	
		Jun.	53	8 498	1 156	24 266	144 420	108 068	36 352	15 385	
		Jul.	53	8 622	1 182	20 557	146 849	109 857	36 992	13 907	
		Aug.	54	8 677	1 126	20 652	130 376	93 983	36 393	18 473	
		Sep.	54	8 657	1 189	20 070	151 905	111 801	40 105	15 122	
		Okt.	54	8 632	1 176	20 569	137 061	106 936	30 125	14 035	
		Nov.	54	8 556	1 148	23 167	122 682	96 165	26 517	12 071	
		Dez.	54	8 562	973	22 431	90 487	64 308	26 179	8 644	
		2009									
		Jan.	51	8 357	1 103	19 515	89 560	66 207	23 354	10 988	
		Feb.	51	8 301	1 078	18 448	87 760	61 091	26 669	11 686	
		Mär.	51	8 161	1 102	18 779	106 546	78 350	28 196	13 390	
		Apr.	51	8 075	987	18 077	97 139	71 746	25 393	11 756	
		Mai	51	8 016	932	18 743	96 882	71 056	25 826	13 438	
		Jun.	51	7 952	1 015	21 164	113 868	80 303	33 565	13 686	
		Jul.	50	7 745	1 000	19 830	107 249	73 494	33 755	14 790	
		Aug.									
		Sep.									
Okt.											
Nov.											
Dez.											

1) Als Jahreswerte dienen die Durchschnitte der zwölf Monatsergebnisse.

Noch: 4. Betriebe, Beschäftigte, geleistete Arbeitsstunden, Bruttolohn und Bruttogehalt sowie Umsatz im Bergbau und Verarbeitenden Gewerbe nach Wirtschaftszweigen

WZ	Land Hauptgruppe Wirtschaftsabteilung	Jahr	Betriebe ¹⁾	Beschäftigte ¹⁾	Geleistete Arbeits- stunden	Bruttolohn und Bruttogehalt	Umsatz					
							insgesamt	davon				
								Inland	Ausland	darunter Eurozone		
Anzahl	Personen	1000 Std.	1000 EUR	1000 EUR								
28	Maschinenbau	2005	88	12 195	20 574	340 456	1 678 120	1 082 341	595 779	252 904		
		2006	83	11 399	19 212	323 311	1 670 283	1 070 272	600 010	309 551		
		2007	88	12 816	21 869	375 788	2 073 047	1 360 665	712 383	392 362		
		2008	93	14 296	24 240	426 877	2 309 677	1 571 433	738 244	427 629		
		2008										
		Jan.	90	13 684	2 040	33 125	152 795	96 613	56 182	36 501		
		Feb.	92	13 916	2 026	33 309	182 988	119 970	63 018	40 854		
		Mär.	93	14 071	1 924	34 066	197 719	134 221	63 498	35 513		
		Apr.	93	14 087	2 163	33 939	211 516	137 674	73 842	43 270		
		Mai	93	14 139	1 962	34 897	201 152	134 903	66 250	38 005		
		Jun.	93	14 257	2 051	37 224	211 043	142 856	68 187	40 284		
		Jul.	93	14 376	2 095	36 250	199 523	138 902	60 621	37 846		
		Aug.	93	14 565	1 940	34 921	183 508	130 055	53 453	29 874		
		Sep.	93	14 662	2 125	34 682	213 209	145 485	67 724	36 866		
		Okt.	93	14 646	2 099	36 345	202 682	137 437	65 245	37 075		
		Nov.	93	14 576	2 038	42 006	185 624	133 032	52 592	29 759		
		Dez.	93	14 571	1 778	36 113	167 917	120 284	47 633	21 782		
		2009										
		Jan.	96	14 672	1 942	34 599	147 548	101 390	46 158	28 646		
		Feb.	98	14 667	1 869	34 521	148 174	102 346	45 828	26 826		
		Mär.	99	14 659	2 025	35 286	178 823	126 977	51 846	30 061		
		Apr.	99	14 527	1 827	32 841	144 673	105 324	39 349	26 181		
		Mai	99	14 423	1 711	32 765	138 298	92 981	45 317	26 907		
		Jun.	99	14 265	1 830	34 868	143 394	95 666	47 728	28 665		
		Jul.	99	14 119	1 778	33 306	147 792	103 101	44 692	30 002		
		Aug.										
		Sep.										
		Okt.										
		Nov.										
		Dez.										
		29	Herstellung von Kraftwagen und Kraftwagenteilen	2005	56	11 800	18 385	326 651	2 836 804	1 851 105	985 700	720 285
				2006	57	12 470	20 634	356 410	3 533 600	2 153 992	1 379 608	975 729
2007	59			13 318	22 160	384 946	4 249 026	2 406 392	1 842 634	1 130 011		
2008	62			14 644	23 169	427 364	4 128 758	2 437 979	1 690 779	1 009 673		
2008												
Jan.	59			14 002	2 008	32 665	377 320	201 102	176 218	97 716		
Feb.	61			14 445	2 045	35 102	398 488	216 998	181 491	111 159		
Mär.	61			14 463	1 904	34 575	391 551	229 101	162 451	102 189		
Apr.	61			14 503	2 149	34 985	434 690	240 482	194 208	120 967		
Mai	62			14 651	1 940	35 354	376 965	215 344	161 621	98 768		
Jun.	62			14 693	2 058	36 919	388 582	229 740	158 842	95 752		
Jul.	62			14 741	2 005	36 126	371 508	215 038	156 470	77 253		
Aug.	62			14 879	1 725	35 210	251 809	166 837	84 972	44 270		
Sep.	62			14 957	2 081	35 143	392 589	226 146	166 443	87 236		
Okt.	62			14 849	1 989	36 154	257 702	179 473	78 228	53 810		
Nov.	62			14 816	1 838	40 361	279 906	179 682	100 224	73 650		
Dez.	62			14 730	1 427	34 770	207 649	138 038	69 611	46 903		
2009												
Jan.	59			14 353	1 593	30 031	183 881	106 999	76 883	45 846		
Feb.	59			14 400	1 555	29 903	197 242	125 753	71 489	45 064		
Mär.	59			14 155	1 808	30 435	296 411	214 718	81 693	59 871		
Apr.	59			13 923	1 644	30 905	278 197	189 266	88 931	62 595		
Mai	59			13 782	1 583	30 383	259 122	158 774	100 348	57 926		
Jun.	59			13 613	1 647	31 066	297 175	182 585	114 590	75 248		
Jul.	59			13 569	1 486	31 501	217 115	150 692	66 422	39 313		
Aug.												
Sep.												
Okt.												
Nov.												
Dez.												

1) Als Jahreswerte dienen die Durchschnitte der zwölf Monatsergebnisse.

Noch: 4. Betriebe, Beschäftigte, geleistete Arbeitsstunden, Bruttolohn und Bruttogehalt sowie Umsatz im Bergbau und Verarbeitenden Gewerbe nach Wirtschaftszweigen

WZ	Land Hauptgruppe Wirtschaftsabteilung	Jahr	Betriebe ¹⁾	Beschäftigte ¹⁾	Geleistete Arbeits- stunden	Bruttolohn und Bruttogehalt	Umsatz					
							insgesamt	davon				
								Inland	Ausland	darunter Eurozone		
Anzahl	Personen	1000 Std.	1000 EUR	1000 EUR								
30	Sonstiger Fahrzeugbau	2005	5	469	768	10 411	41 799	.	.	.		
		2006	4	512	899	12 686	56 829	.	.	.		
		2007	7	770	1 242	20 215	122 171	106 489	15 683	.		
		2008	3	243	390	6 162	32 368	.	.	.		
		2008										
		Jan.	3	257	34	489	1 900	1 682	218	61		
		Feb.	3	249	36	461	1 692	1 500	192	126		
		Mär.	3	240	34	528	4 659	.	.	.		
		Apr.	3	240	36	488	2 261	.	.	.		
		Mai	3	243	33	479	2 640	.	.	.		
		Jun.	3	240	32	622	2 745	.	.	.		
		Jul.	3	239	33	509	4 148	.	.	.		
		Aug.	3	235	29	458	3 131	.	.	.		
		Sep.	3	243	32	488	3 133	.	.	.		
		Okt.	3	242	33	496	2 554	.	.	.		
		Nov.	3	243	31	582	2 043	.	.	.		
		Dez.	3	245	28	562	1 463	.	.	.		
		2009										
		Jan.	3	232	26	440	1 371	.	.	.		
		Feb.	3	235	34	423	1 246	.	.	.		
		Mär.	3	234	35	455	2 053	.	.	.		
		Apr.	3	239	33	455	2 190	.	.	.		
		Mai	3	249	33	453	1 858	.	.	.		
		Jun.	3	245	34	688	2 252	.	.	.		
		Jul.	3	236	33	507		
		Aug.										
		Sep.										
		Okt.										
		Nov.										
		Dez.										
		31	Herstellung von Möbeln	2005	19	2 477	3 973	51 195	273 221	232 234	40 986	35 696
				2006	20	2 452	3 930	54 397	305 785	260 472	45 313	38 008
2007	17			2 190	3 541	47 704	282 327	226 693	55 633	48 070		
2008	18			2 240	3 731	50 855	293 572	230 101	63 471	55 540		
2008												
Jan.	17			2 212	322	4 213	25 195	19 470	5 725	5 083		
Feb.	18			2 261	324	4 004	25 260	19 885	5 375	4 676		
Mär.	18			2 257	279	4 068	23 280	18 435	4 845	4 152		
Apr.	18			2 241	340	4 171	26 584	21 060	5 523	4 949		
Mai	18			2 243	295	4 139	21 756	17 241	4 515	3 730		
Jun.	18			2 228	325	4 144	23 749	17 809	5 940	5 300		
Jul.	18			2 254	304	4 370	22 997	17 614	5 383	4 691		
Aug.	18			2 259	303	4 336	24 656	19 509	5 146	4 275		
Sep.	18			2 242	344	4 323	28 233	22 368	5 865	5 082		
Okt.	18			2 242	328	4 288	27 355	21 607	5 748	5 252		
Nov.	18			2 224	310	4 605	24 546	19 616	4 930	4 350		
Dez.	18			2 221	257	4 192	19 962	15 486	4 476	4 002		
2009												
Jan.	17			2 132	290	3 885	21 995	16 894	5 101	4 545		
Feb.	17			2 121	270	3 516	20 978	16 748	4 229	3 706		
Mär.	17			2 109	291	3 788	20 198	16 177	4 021	3 549		
Apr.	17			2 060	258	3 767	19 877	16 169	3 708	3 233		
Mai	17			2 029	256	3 713	17 517	14 278	3 240	2 901		
Jun.	17			2 030	271	3 725	20 303	16 108	4 195	3 535		
Jul.	17	2 044	254	3 936	18 632	15 401	3 231	2 926				
Aug.												
Sep.												
Okt.												
Nov.												
Dez.												

1) Als Jahreswerte dienen die Durchschnitte der zwölf Monatsergebnisse.

Noch: 4. Betriebe, Beschäftigte, geleistete Arbeitsstunden, Bruttolohn und Bruttogehalt sowie Umsatz im Bergbau und Verarbeitenden Gewerbe nach Wirtschaftszweigen

WZ	Land Hauptgruppe Wirtschaftsabteilung	Jahr	Betriebe ¹⁾	Beschäftigte ¹⁾	Geleistete Arbeits- stunden	Bruttolohn und Bruttogehalt	Umsatz					
							insgesamt	davon				
								Inland	Ausland	darunter Eurozone		
Anzahl	Personen	1000 Std.	1000 EUR	1000 EUR								
32	Herstellung von sonstigen Waren	2005	29	3 436	5 828	86 402	467 818	265 234	202 584	73 487		
		2006	27	3 102	5 168	78 431	419 447	217 225	202 222	58 805		
		2007	28	3 678	6 072	105 003	511 698	271 448	240 250	79 352		
		2008	25	3 448	5 789	96 954	519 099	260 713	258 386	92 825		
		2008										
		Jan.	26	3 407	496	7 793	39 241	20 116	19 125	7 305		
		Feb.	25	3 405	485	7 195	46 127	21 216	24 911	7 048		
		Mär.	25	3 412	461	7 534	40 856	20 429	20 427	7 833		
		Apr.	25	3 404	502	7 510	45 123	22 256	22 867	10 428		
		Mai	25	3 417	467	7 753	43 107	21 386	21 721	8 134		
		Jun.	25	3 416	488	7 783	43 386	22 247	21 139	7 109		
		Jul.	25	3 429	486	7 787	44 989	22 684	22 305	9 321		
		Aug.	25	3 490	458	7 504	38 138	20 640	17 499	6 968		
		Sep.	25	3 490	509	8 098	44 293	22 188	22 105	7 719		
		Okt.	25	3 510	503	7 834	46 683	23 579	23 104	7 103		
		Nov.	25	3 497	496	9 857	45 590	22 800	22 790	7 424		
		Dez.	25	3 494	437	10 306	41 565	21 171	20 394	6 432		
		2009										
		Jan.	25	3 471	486	8 006	42 604	20 718	21 887	9 243		
		Feb.	25	3 492	489	7 882	41 042	21 122	19 920	8 364		
		Mär.	26	3 588	535	8 042	42 787	22 062	20 725	7 558		
		Apr.	26	3 580	495	8 099	41 098	22 343	18 755	13 083		
		Mai	26	3 573	462	8 194	37 280	20 536	16 744	7 487		
		Jun.	26	3 555	505	8 041	45 305	24 620	20 685	7 529		
		Jul.	26	3 587	488	8 085	41 693	22 271	19 422	6 817		
		Aug.										
		Sep.										
		Okt.										
		Nov.										
		Dez.										
		33	Reparatur und Installation von Maschinen	2005	21	1 781	2 948	49 636	170 703	163 844	6 860	6 030
				2006	16	2 280	3 677	62 332	242 813	.	.	.
2007	22			2 354	3 948	63 465	255 308	.	.	.		
2008	22				
2008												
Jan.	21				
Feb.	21				
Mär.	22				
Apr.	22				
Mai	22				
Jun.	22				
Jul.	22				
Aug.	22				
Sep.	22				
Okt.	22				
Nov.	22				
Dez.	22				
2009												
Jan.	22				
Feb.	21				
Mär.	21				
Apr.	21				
Mai	21				
Jun.	21				
Jul.	21				
Aug.												
Sep.												
Okt.												
Nov.												
Dez.												

1) Als Jahreswerte dienen die Durchschnitte der zwölf Monatsergebnisse.

