



# Statistischer Bericht

E II, E III - vj 1 / 09

## **Bauhaupt- und Ausbaugewerbe in Thüringen Januar 2008 - März 2009 nach Kreisen**

---

Bestell - Nr. 05 202

## Zeichenerklärung

- 0 weniger als die Hälfte von 1 in der letzten besetzten Stelle, jedoch mehr als nichts
- nichts vorhanden (genau Null)
- . Zahlenwert unbekannt oder geheim zu halten
- ... Angabe fällt später an
- / Zahlenwert nicht sicher genug
- x Tabellenfach gesperrt, weil Aussage nicht sinnvoll
- ( ) Aussagewert eingeschränkt
- r berichtigte Zahl
- p vorläufige Zahl

Anmerkung: Abweichungen in den Summen erklären sich aus dem Runden von Einzelwerten.

Herausgeber:

Thüringer Landesamt für Statistik  
Europaplatz 3, 99091 Erfurt  
Postfach 90 01 63, 99104 Erfurt

Telefon: 0361 37-84642/84647  
Telefax: 0361 37-84699  
Internet: [www.statistik.thueringen.de](http://www.statistik.thueringen.de)  
E-Mail: [auskunft@statistik.thueringen.de](mailto:auskunft@statistik.thueringen.de)

Auskunft erteilt:

Referat: Produzierendes Gewerbe,  
Baugewerbe, Bautätigkeit  
Telefon: 03681 354-251

Herausgegeben im Juni 2009

Heft-Nr.: 152 / 09  
Preis: 6,25 EUR

© Thüringer Landesamt für Statistik, Erfurt, 2009

Für nichtgewerbliche Zwecke sind Vervielfältigung und unentgeltliche Verbreitung, auch auszugsweise, mit Quellenangabe gestattet. Die Verbreitung, auch auszugsweise, über elektronische Systeme/Datenträger bedarf der vorherigen Zustimmung. Alle übrigen Rechte bleiben vorbehalten.

# Inhaltsverzeichnis

Seite

<b>Vorbemerkungen</b>	2
-----------------------	---

## Grafiken

Gesamtumsatz je Beschäftigten des Bauhauptgewerbes Januar bis März 2009 nach Kreisen	5
---	---

Gesamtumsatz je Beschäftigten des Ausbaugewerbes Januar bis März 2009 nach Kreisen	6
---	---

## Tabellen

1. Gesamtübersicht über das Baugewerbe nach Vierteljahren und Kreisen	7
2. Betriebe, Beschäftigte, geleistete Arbeitsstunden, Bruttolohn und Bruttogehalt sowie Umsatz im Baugewerbe nach Kreisen (kumuliert 2008 und 2009)	13
3. Gesamtübersicht über das Bauhauptgewerbe nach Monaten und Kreisen	14
4. Betriebe, Beschäftigte, geleistete Arbeitsstunden, Bruttolohn und Bruttogehalt sowie Umsatz und Auftragseingang im Bauhauptgewerbe nach Kreisen (kumuliert 2008 und 2009)	26
5. Baugewerblicher Umsatz im Bauhauptgewerbe Januar bis März 2009 nach Art der Bauten bzw. Auftraggebern und Kreisen in 1000 EUR	27
6. Gesamtübersicht über das Ausbaugewerbe nach Vierteljahren und Kreisen	28
7. Betriebe, Beschäftigte, geleistete Arbeitsstunden, Bruttolohn und Bruttogehalt sowie Umsatz im Ausbaugewerbe nach Kreisen (kumuliert 2008 und 2009)	34

## Vorbemerkungen

### Ziel der Statistik

Die Monatsberichte im Bauhauptgewerbe und die Vierteljahresberichte im Ausbaugewerbe dienen der kurzfristigen Beurteilung der konjunkturellen Lage des Baumarktes. Die Ergebnisse der Statistik sind ein wichtiges Material für die Arbeit der gesetzgebenden Körperschaften, der Bundes- und der Landesregierung, der Verbände, der Kammern sowie sonstiger Institutionen und bilden eine unentbehrliche Grundlage für zahlreiche wirtschaftspolitische Entscheidungen.

### Rechtsgrundlagen

Rechtsgrundlage für die Erhebungen ist das Gesetz über die Statistik im Produzierenden Gewerbe (ProdGewStatG) in der Fassung der Bekanntmachung vom 21. März 2002 (BGBl. I S. 1181), zuletzt geändert durch Artikel 3 des Gesetzes vom 17. März 2008 (BGBl. I S. 399) in Verbindung mit dem Bundesstatistikgesetz (BStatG) vom 22. Januar 1987 (BGBl. I S. 462, 565), zuletzt geändert durch Artikel 3 des Gesetzes vom 7. September 2007 (BGBl. I S. 2246).

### Berichtskreis

In zwei selbstständigen Erhebungen werden die Bereiche Bauhaupt- und Ausbaugewerbe im Sinne des ProdGewStatG auf Grundlage der „Klassifikation der Wirtschaftszweige, Ausgabe 2008 (WZ 2008)“ erfasst.

Meldepflichtig sind Betriebe von bundesweit höchstens 20 000 Unternehmen des Bauhauptgewerbes sowie Baubetriebe anderer Unternehmen. Das sind alle Betriebe von Unternehmen des Bauhauptgewerbes mit im Allgemeinen 20 und mehr Beschäftigten und bauhauptgewerbliche Betriebe mit im Allgemeinen 20 und mehr Beschäftigten anderer Unternehmen.

Im Ausbaugewerbe werden Betriebe von bundesweit höchstens 9 000 Unternehmen des Ausbaugewerbes sowie Baubetriebe anderer Unternehmen befragt. Das sind alle Betriebe von Unternehmen des Ausbaugewerbes mit im Allgemeinen 20 und mehr Beschäftigten und ausbaugewerbliche Betriebe mit im Allgemeinen 20 und mehr Beschäftigten anderer Unternehmen.

Im Rahmen der **jährlichen** Betriebserhebungen (für den Berichtsmonat Juni) werden auch die Berichte der Betriebe von Unternehmen mit 1 bis 19 Beschäftigten im Bauhauptgewerbe und mit 10 bis 19 Beschäftigten im Ausbaugewerbe einbezogen.

Aus diesen Erhebungen wird anhand der Zahl der Beschäftigten der Berichtskreis der monatlich bzw. vierteljährlich meldenden Betriebe jährlich neu festgelegt. Damit ist ein Berichtskreissprung verbunden, der insbesondere in den neuen Ländern wegen der raschen Veränderungen der Wirtschafts- und Betriebsstruktur erheblich ist.

### Methodische Hinweise

#### Klassifikation der Wirtschaftszweige

Die Zuordnung der Unternehmen und Betriebe zu den Wirtschaftszweigen erfolgt ab Berichtsmonat Januar 2009 anhand der „Klassifikation der Wirtschaftszweige, Ausgabe 2008“ (WZ 2008) nach ihrer Haupttätigkeit unter Anwendung des Schwerpunktprinzips.

Das Gesetz über die Statistik im Produzierenden Gewerbe (ProdGewStatG) enthält die Begriffe Bauhauptgewerbe und Ausbaugewerbe, die die Wirtschaftszweigklassifikationen nicht kennen. Die Begriffe sind jedoch im Rahmen der Berichtskreisdefinition und Erhebungsorganisation im Baugewerbe von Bedeutung. So wird über diese Abgrenzung u. a. festgelegt, ob die Betriebe monatlich oder vierteljährlich zur statistischen Meldung herangezogen werden.

Zum Bauhauptgewerbe werden die Zweige Bau von Gebäuden (41.2), Bau von Straßen und Bahnverkehrsstrecken (42.1), Leitungstiefbau und Kläranlagenbau (42.2), Sonstiger Tiefbau (42.9), Abbrucharbeiten und vorbereitende Baustellenarbeiten (43.1) und Sonstige spezialisierte Bautätigkeiten (43.9) zugeordnet.

Zum Ausbaugewerbe gehören die Zweige Bauinstallation (43.2) und Sonstiger Ausbau (43.3).

In den Statistischen Berichten zum Baugewerbe werden in diesem Sinne die Bezeichnungen Bauhauptgewerbe und Ausbaugewerbe weiter verwendet.

Nach dem Übergang von der Wirtschaftszweigklassifikation WZ 2003 auf die WZ 2008 bleiben die Bereiche Bauhauptgewerbe und Ausbaugewerbe insgesamt in sich homogen und sind damit mit den Ergebnissen vor der Umstellung vergleichbar.

### Vorjahresangaben

Ausgewiesene Veränderungen zum Vormonat bzw. zum gleichen Zeitraum des Vorjahres sind nicht preis-, saison- und kalenderbereinigt.

## **Definitionen**

### **Betrieb**

Örtliche Betriebseinheit (nicht Unternehmen) des Baugewerbes.

Dazu zählen:

- Einbetriebsunternehmen des Baugewerbes
- örtliche Einheiten (z.B. Haupt- und Zweigniederlassungen) mit Schwerpunkt im Baugewerbe, die zu Unternehmen des Baugewerbes sowie des übrigen produzierenden Gewerbes oder von sonstigen Wirtschaftszweigen gehören, sofern sie Bauleistungen für den Markt erbringen.  
(Baustellen gelten nur dann als Betrieb, wenn sie ein eigenes Bau- oder Lohnbüro haben.)
- Arbeitsgemeinschaften des Baugewerbes.

### **Unternehmen**

Als Unternehmen gilt die kleinste rechtlich selbstständige Einheit, die aus handels- und/oder steuerrechtlichen Gründen Bücher führt und bilanziert, einschließlich ihrer Zweigniederlassungen und Betriebe sowie einschließlich der nicht zum Baugewerbe gehörenden gewerblichen und nichtgewerblichen Unternehmensteile. Dementsprechend gelten auch als Unternehmen rechtlich selbstständige Tochtergesellschaften.

Die statistische Meldepflicht erfasst jedoch nicht die Zweigniederlassungen im Ausland.

### **Beschäftigte**

Alle Personen, die in einem arbeitsrechtlichen Verhältnis zum Betrieb stehen, einschließlich tätige Inhaber und Mitinhaber sowie unbezahlt mithelfende Familienangehörige, soweit diese mindestens 55 Stunden im Monat im Betrieb tätig sind.

### **Bruttolohn- und Bruttogehaltssumme**

Summe der lohnsteuerpflichtigen Bruttobezüge (Bar- und Sachbezüge) der Arbeiter und Angestellten sowie der Auszubildenden. Diese Beträge verstehen sich ohne Pflichtanteile des Arbeitgebers zur Sozialversicherung, ohne Beiträge zu den Sozialkassen des Baugewerbes, ohne Winterbau-Umlage, ohne Aufwendungen für die betriebliche Alters-, Invaliditäts- und Hinterbliebenenversorgung und ohne gezahltes Vorruhestandsgeld sowie ohne Zuschüsse der Bundesagentur für Arbeit (Kurzarbeitergeld, Winterausfallgeld ab der 101. witterungsbedingten Ausfallstunde, Leistungen nach dem Altersteilzeitgesetz). Den Löhnen und Gehältern sind auch die Bezüge von Gesellschaftern, Vorstandsmitgliedern und anderen leitenden Kräften zuzurechnen, soweit sie steuerlich als Einkünfte aus nichtselbstständiger Arbeit anzusehen sind.

### **Geleistete Arbeitsstunden**

Alle auf Baustellen und Bauhöfen tatsächlich geleisteten Stunden werden gemeldet, gleichgültig, ob sie von Arbeitern einschließlich Polieren, Schachtmeistern und Meistern, Inhabern, Familienangehörigen oder Auszubildenden geleistet wurden. Einbezogen werden auch die Arbeitsstunden solcher Arbeitskräfte, die von anderen Unternehmen gegen Entgelt zur Arbeitsleistung überlassen wurden. Etwa geleistete Mehr-, Über-, Nacht-, Sonntags- und Feiertagsstunden werden ebenfalls erfasst. Abgerechnete, aber nicht geleistete Stunden sind abzusetzen. Die geleisteten Arbeitsstunden von mithelfenden Familienangehörigen werden einbezogen, sofern diese mindestens 55 Stunden im Unternehmen bzw. im Betrieb tätig sind.

Nicht einzubeziehen sind Büro- und Berufsschulstunden.

### **Gesamtumsatz (ohne Umsatzsteuer)**

Zum Gesamtumsatz zählt der baugewerbliche Umsatz, der Umsatz aus sonstigen eigenen Erzeugnissen und aus industriellen/handwerklichen Dienstleistungen, der Umsatz aus Handelsware und aus sonstigen nichtindustriellen/nichthandwerklichen Tätigkeiten.

Als baugewerblicher Umsatz zählen die Entgelte für Bauleistungen im Inland, die dem Finanzamt als steuerbare (steuerpflichtige und steuerfreie) Beträge zu melden sind. Der baugewerbliche Umsatz bezieht auch Leistungen aus Nachunternehmertätigkeit und aus der Vergabe von Teilleistungen an Nachunternehmer ein.

Anzahlungen ab 5 000 Euro für Teilleistungen oder Vorauszahlungen vor Ausführung der entsprechenden Leistungen werden gemäß §13 des Umsatzsteuergesetzes einbezogen.

### **Auftragseingang (ohne Umsatzsteuer)**

Als Auftragseingang gilt der Wert aller im Berichtsmonat eingegangenen und vom Betrieb fest akzeptierten Aufträge für bauhauptgewerbliche Bauleistungen im Inland. Um Doppelzählungen zu vermeiden, wird der Auftragseingang nur von dem Betrieb gemeldet, der den Bauauftrag ausführen wird, d.h., an Nachunternehmer zu vergebende Teile von Bauaufträgen werden nicht in die eigene Meldung einbezogen.

### Auftragsbestand

Als Auftragsbestand gilt der Wert aller am Ende des Berichtsvierteljahres vorliegenden, fest akzeptierten und noch nicht ausgeführten Bauaufträge im Inland (ohne Umsatzsteuer). Bei bereits in Bau befindlichen Projekten ist der schon produzierte Teil vom gesamten Auftragswert abzusetzen. Fertig gestellte Bauwerke zählen, auch wenn sie noch nicht abgenommen oder abgerechnet sind, nicht mehr zum Auftragsbestand.

### Art der Bauten und Auftraggeber

Maßgebend für die Zuordnung zu den Bauarten ist die überwiegende Zweckbestimmung des Bauwerkes. Die Zuordnungen der Auftraggeber zu den Bauarten (Neugliederung ab 2007) in den statistischen Erhebungen des Bauhauptgewerbes verdeutlicht folgende Tabelle:

Auftraggebergruppe	Auftraggeber	Bauart
Gewerblicher und industrieller Bau, Landwirtschaftlicher Bau	Private Wirtschaft <sup>1)</sup> (Industrie, Handwerk, Handel, Bahn und Post)	Hochbau Tiefbau
Öffentlicher Bau	Körperschaften des öffentlichen Rechts	Hochbau
	Organisationen ohne Erwerbszweck	Hochbau
	Körperschaften des öffentlichen Rechts sowie Organisationen ohne Erwerbszweck	Tiefbau
Wohnungsbau	unabhängig vom Auftraggeber	Hochbau
Straßenbau		Tiefbau

1) ohne Wohnungsbau

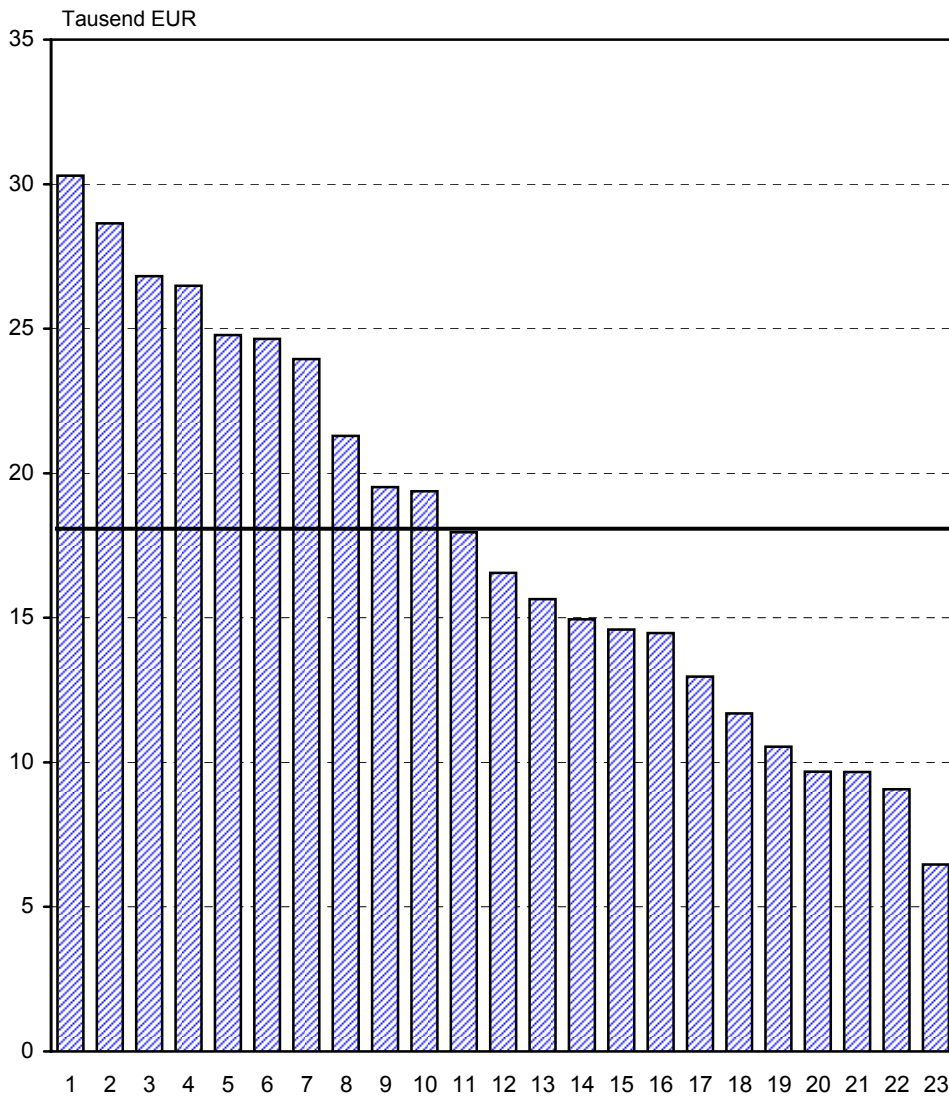
### Weitere Hinweise

1. Die Monatsberichte im Bauhauptgewerbe und die Vierteljahresberichte im Ausbaugewerbe werden als Betriebshebungen durchgeführt. Durch die Vielzahl von Strukturveränderungen, wie Umprofilierung von Unternehmen und Betrieben, Neugründungen und Betriebsstilllegungen, ergibt sich keine Konstanz im Berichtskreis.
2. Die Angaben des laufenden Jahres sind, bedingt durch eine am Jahresende mögliche Jahreskorrektur, vorläufig. Die Daten der Vorjahre sind endgültige Werte.

### Abkürzungen

MD Monatsdurchschnitt  
VjD Vierteljahresdurchschnitt

### 1. Gesamtumsatz je Beschäftigten des Bauhauptgewerbes Januar bis März 2009 nach Kreisen



- |                  |                         |                           |
|------------------|-------------------------|---------------------------|
| 1 Stadt Gera     | 9 Greiz                 | 17 Schmalkalden-Meiningen |
| 2 Stadt Erfurt   | 10 Eichsfeld            | 18 Saalfeld-Rudolstadt    |
| 3 Stadt Weimar   | 11 Nordhausen           | 19 Hildburghausen         |
| 4 Stadt Eisenach | 12 Altenburger Land     | 20 Gotha                  |
| 5 Stadt Suhl     | 13 Weimarer Land        | 21 Sonneberg              |
| 6 Ilm-Kreis      | 14 Kyffhäuserkreis      | 22 Unstrut-Hainich-Kreis  |
| 7 Stadt Jena     | 15 Sömmerda             | 23 Saale-Orla-Kreis       |
| 8 Wartburgkreis  | 16 Saale-Holzland-Kreis |                           |

— Thüringen

## 2. Gesamtumsatz je Beschäftigten des Ausbaugewerbes Januar bis März 2009 nach Kreisen



- |   |                        |    |                      |    |                       |
|---|------------------------|----|----------------------|----|-----------------------|
| 1 | Gotha                  | 9  | Stadt Erfurt         | 17 | Stadt Eisenach        |
| 2 | Stadt Jena             | 10 | Altenburger Land     | 18 | Unstrut-Hainich-Kreis |
| 3 | Stadt Gera             | 11 | Saalfeld-Rudolstadt  | 19 | Eichsfeld             |
| 4 | Wartburgkreis          | 12 | Stadt Weimar         | 20 | Stadt Suhl            |
| 5 | Weimarer Land          | 13 | Greiz                | 21 | Kyffhäuserkreis       |
| 6 | Hildburghausen         | 14 | Nordhausen           | 22 | Sömmerda              |
| 7 | Saale-Orla-Kreis       | 15 | Saale-Holzland-Kreis | 23 | Sonneberg             |
| 8 | Schmalkalden-Meiningen | 16 | Ilm-Kreis            |    |                       |

— Thüringen



1. Gesamtübersicht über das Baugewerbe nach Vierteljahren und Kreisen

Jahr Vierteljahr	Betriebe <sup>1)</sup>	Beschäftigte <sup>1)</sup>	Geleistete Arbeits- stunden	Bruttolohn- und -gehaltssumme	Gesamt- umsatz	Darunter baugewerb- licher Umsatz
	Anzahl		1 000 Std.	1 000 EUR		
<b>Stadt Erfurt</b>						
2002	84	3 340	4 088	80 593	346 058	341 565
2003	72	2 900	3 637	71 056	328 834	322 612
2004	66	2 904	3 831	73 937	313 846	307 018
2005	62	2 657	3 427	67 912	315 336	310 160
2006	62	2 818	3 603	73 424	383 357	378 523
2007	60	2 958	3 765	80 289	423 031	419 182
2008	63	2 926	3 683	79 736	435 139	430 589
<b>2008</b>						
Januar - März	63	2 884	756	18 187	68 772	67 807
April - Juni	63	2 889	933	19 755	105 706	104 505
Juli - September	63	2 992	1 070	20 799	124 230	123 156
Oktober - Dezember	63	2 937	924	20 996	136 431	135 120
<b>2009</b>						
Januar - März	64	2 841	712	18 234	71 277	70 368
April - Juni						
Juli - September						
Oktober - Dezember						
<b>Stadt Gera</b>						
2002	24	1 308	1 390	29 326	115 353	113 220
2003	17	1 116	1 203	25 549	102 254	102 119
2004	16	673	848	17 582	88 697	88 591
2005	17	700	962	16 817	81 013	80 932
2006	17	597	772	13 005	71 110	70 891
2007	13	360	552	7 938	27 451	27 345
2008	13	313	498	7 058	34 910	34 549
<b>2008</b>						
Januar - März	13	321	118	1 813	5 945	5 856
April - Juni	13	320	125	1 779	8 784	8 703
Juli - September	13	315	128	1 713	10 005	9 925
Oktober - Dezember	13	294	126	1 753	10 176	10 065
<b>2009</b>						
Januar - März	14	317	104	1 708	7 465	7 367
April - Juni						
Juli - September						
Oktober - Dezember						
<b>Stadt Jena</b>						
2002	26	1 482	1 730	33 905	177 041	171 245
2003	24	1 254	1 441	30 122	161 875	152 282
2004	21	1 086	1 224	27 418	132 505	125 698
2005	18	986	1 087	24 149	135 537	128 657
2006	17	1 027	1 174	24 940	154 861	145 254
2007	17	1 040	1 146	26 279	132 393	125 292
2008	16	1 041	1 195	29 127	151 871	144 466
<b>2008</b>						
Januar - März	16	1 036	214	6 156	18 477	16 984
April - Juni	16	1 040	340	7 328	34 870	33 063
Juli - September	16	1 044	346	7 444	43 365	41 372
Oktober - Dezember	16	1 042	295	8 199	55 158	53 046
<b>2009</b>						
Januar - März	16	1 028	229	6 384	23 666	21 397
April - Juni						
Juli - September						
Oktober - Dezember						
<b>Stadt Suhl</b>						
2002	18	863	1 007	19 510	87 073	86 160
2003	18	715	816	17 003	74 208	73 027
2004	14	578	690	13 860	66 902	66 218
2005	14	586	701	14 164	64 081	63 448
2006	13	522	693	12 619	67 719	67 021
2007	12	445	550	10 541	58 774	58 520
2008	10	432	520	10 571	57 944	57 367
<b>2008</b>						
Januar - März	10	421	96	2 067	10 903	10 794
April - Juni	10	443	136	2 619	14 254	14 104
Juli - September	10	456	153	2 945	17 224	17 073
Oktober - Dezember	10	406	136	2 939	15 564	15 396
<b>2009</b>						
Januar - März	11	471	116	2 335	9 027	8 894
April - Juni						
Juli - September						
Oktober - Dezember						

1) Vierteljahresdurchschnitt

Noch: 1. Gesamtübersicht über das Baugewerbe nach Vierteljahren und Kreisen

Jahr Vierteljahr	Betriebe <sup>1)</sup>	Beschäftigte <sup>1)</sup>	Geleistete Arbeits- stunden	Bruttolohn- und -gehaltsumme	Gesamt- umsatz	Darunter baugewerb- licher Umsatz
	Anzahl		1 000 Std.	1 000 EUR		
<b>Stadt Weimar</b>						
2002	21	720	922	17 152	71 844	70 792
2003	21	661	932	16 639	67 546	66 401
2004	18	603	851	15 468	65 956	65 330
2005	20	602	886	15 302	66 429	65 928
2006	15	393	530	9 192	42 320	41 900
2007	14	442	607	10 225	55 639	55 581
2008	16	542	699	13 110	90 862	90 578
<b>2008</b>						
Januar - März	16	493	141	2 812	18 250	18 193
April - Juni	16	537	172	3 112	21 607	21 540
Juli - September	16	569	194	3 474	22 768	22 704
Oktober - Dezember	17	569	192	3 712	28 237	28 141
<b>2009</b>						
Januar - März	16	533	143	2 913	12 039	11 969
April - Juni						
Juli - September						
Oktober - Dezember						
<b>Stadt Eisenach</b>						
2002	14	549	614	12 594	48 254	41 463
2003	13	510	584	11 379	44 624	39 181
2004	13	586	723	13 750	47 000	41 735
2005	14	578	803	13 936	49 017	43 094
2006	12	575	800	14 569	60 034	54 039
2007	12	639	836	16 673	63 058	59 159
2008	12	690	883	18 569	86 598	83 477
<b>2008</b>						
Januar - März	13	666	176	4 161	13 409	12 568
April - Juni	12	691	232	4 542	18 630	17 568
Juli - September	12	712	254	4 842	25 757	25 177
Oktober - Dezember	12	692	221	5 023	28 802	28 165
<b>2009</b>						
Januar - März	11	741	170	4 049	15 319	14 776
April - Juni						
Juli - September						
Oktober - Dezember						
<b>Eichsfeld</b>						
2002	49	1 742	2 171	35 256	138 114	134 202
2003	40	1 531	1 911	31 030	118 305	115 642
2004	38	1 335	1 715	28 638	111 871	110 074
2005	40	1 326	1 763	28 603	121 767	120 129
2006	35	1 248	1 657	27 716	121 541	119 820
2007	32	1 248	1 661	29 221	123 055	121 589
2008	32	1 300	1 731	30 732	137 914	136 339
<b>2008</b>						
Januar - März	33	1 207	323	6 230	20 965	20 638
April - Juni	33	1 345	470	7 853	35 100	34 612
Juli - September	32	1 347	507	8 451	41 844	41 445
Oktober - Dezember	31	1 299	431	8 198	40 005	39 644
<b>2009</b>						
Januar - März	32	1 222	332	6 150	21 275	20 983
April - Juni						
Juli - September						
Oktober - Dezember						
<b>Nordhausen</b>						
2002	36	1 323	1 890	30 064	124 746	123 436
2003	29	1 109	1 599	25 555	118 771	118 233
2004	30	1 207	1 663	28 009	112 663	112 266
2005	25	1 078	1 495	25 364	104 248	103 763
2006	21	968	1 407	24 642	106 831	105 616
2007	22	1 064	1 516	27 350	121 115	119 738
2008	22	937	1 371	24 509	96 561	96 358
<b>2008</b>						
Januar - März	23	1 008	315	5 822	19 338	19 330
April - Juni	23	948	374	6 492	23 186	23 182
Juli - September	21	895	354	5 910	27 537	27 530
Oktober - Dezember	22	897	329	6 285	26 499	26 315
<b>2009</b>						
Januar - März	21	832	249	4 907	14 576	14 563
April - Juni						
Juli - September						
Oktober - Dezember						

1) Vierteljahresdurchschnitt

Noch: 1. Gesamtübersicht über das Baugewerbe nach Vierteljahren und Kreisen

Jahr Vierteljahr	Betriebe <sup>1)</sup>	Beschäftigte <sup>1)</sup>	Geleistete Arbeits- stunden	Bruttolohn- und -gehaltssumme	Gesamt- umsatz	Darunter baugewerb- licher Umsatz
	Anzahl		1 000 Std.	1 000 EUR		
<b>Wartburgkreis</b>						
2002	49	1 651	2 144	37 350	144 212	143 245
2003	40	1 462	1 937	34 396	140 692	140 166
2004	34	1 325	1 697	31 300	116 205	115 665
2005	27	1 047	1 365	25 308	115 402	114 586
2006	23	1 004	1 351	25 819	128 538	126 923
2007	22	1 048	1 392	27 707	126 982	125 012
2008	22	1 010	1 359	27 353	129 434	127 001
<b>2008</b>						
Januar - März	22	976	281	5 964	20 120	19 640
April - Juni	22	1 007	350	6 803	34 356	33 682
Juli - September	22	1 027	379	7 167	35 793	35 346
Oktober - Dezember	22	1 029	349	7 419	39 165	38 335
<b>2009</b>						
Januar - März	21	995	243	5 490	20 999	20 573
April - Juni						
Juli - September						
Oktober - Dezember						
<b>Unstrut-Hainich-Kreis</b>						
2002	42	1 473	1 994	30 039	100 284	97 374
2003	39	1 410	1 873	29 655	105 020	100 794
2004	33	1 231	1 634	26 966	94 988	90 163
2005	32	1 190	1 573	26 444	98 112	90 853
2006	31	1 148	1 567	25 143	94 461	89 703
2007	30	1 162	1 541	24 867	98 829	97 187
2008	27	1 069	1 432	23 837	96 675	95 322
<b>2008</b>						
Januar - März	28	1 000	313	5 108	17 080	16 817
April - Juni	27	1 091	379	6 084	27 961	27 686
Juli - September	27	1 122	388	6 327	25 377	24 966
Oktober - Dezember	25	1 064	352	6 319	26 257	25 853
<b>2009</b>						
Januar - März	25	1 023	303	5 184	14 461	14 176
April - Juni						
Juli - September						
Oktober - Dezember						
<b>Kyffhäuserkreis</b>						
2002	37	1 134	1 390	22 605	88 358	87 565
2003	29	913	1 169	19 373	70 787	70 677
2004	26	901	1 160	19 908	79 419	79 367
2005	24	.	.	.	.	.
2006	21	.	.	.	.	.
2007	20	818	1 071	20 618	78 257	78 257
2008	20	758	938	18 995	72 962	72 962
<b>2008</b>						
Januar - März	21	743	199	4 525	13 639	13 639
April - Juni	20	774	253	4 786	19 206	19 206
Juli - September	20	762	268	4 835	21 110	21 110
Oktober - Dezember	18	754	219	4 850	19 007	19 007
<b>2009</b>						
Januar - März	19	751	160	4 437	10 913	10 913
April - Juni						
Juli - September						
Oktober - Dezember						
<b>Schmalkalden-Meiningen</b>						
2002	55	2 043	2 635	45 398	201 678	195 666
2003	47	1 726	2 192	38 063	169 656	160 663
2004	44	1 471	1 923	32 026	138 562	133 944
2005	38	1 266	1 712	29 180	136 905	132 629
2006	35	1 175	1 530	27 372	145 959	141 399
2007	33	1 190	1 490	26 566	130 035	123 334
2008	32	1 191	1 470	28 472	150 881	142 994
<b>2008</b>						
Januar - März	34	1 259	308	6 436	22 454	21 110
April - Juni	32	1 161	410	7 342	42 105	40 213
Juli - September	31	1 172	407	7 251	45 252	42 737
Oktober - Dezember	32	1 173	345	7 444	41 069	38 933
<b>2009</b>						
Januar - März	30	1 098	224	5 480	17 416	17 265
April - Juni						
Juli - September						
Oktober - Dezember						

1) Vierteljahresdurchschnitt

Noch: 1. Gesamtübersicht über das Baugewerbe nach Vierteljahren und Kreisen

Jahr Vierteljahr	Betriebe <sup>1)</sup>	Beschäftigte <sup>1)</sup>	Geleistete Arbeits- stunden	Bruttolohn- und -gehaltsumme	Gesamt- umsatz	Darunter baugewerb- licher Umsatz
	Anzahl		1 000 Std.	1 000 EUR		
<b>Gotha</b>						
2002	52	1 693	2 121	35 321	135 060	134 316
2003	40	1 315	1 630	27 524	107 917	107 077
2004	43	1 283	1 669	28 713	116 418	114 792
2005	39	1 360	1 834	30 019	113 589	112 575
2006	39	1 590	2 305	35 365	137 438	136 578
2007	38	1 706	2 554	37 613	136 215	135 330
2008	42	1 784	2 643	40 486	161 096	160 360
<b>2008</b>						
Januar - März	42	1 809	617	9 473	27 508	27 313
April - Juni	42	1 780	694	10 162	47 798	47 600
Juli - September	42	1 824	738	10 534	43 729	43 589
Oktober - Dezember	40	1 722	593	10 318	42 061	41 858
<b>2009</b>						
Januar - März	41	1 682	468	8 192	24 260	24 062
April - Juni						
Juli - September						
Oktober - Dezember						
<b>Sömmerda</b>						
2002	27	1 018	1 259	21 585	90 403	89 854
2003	21	951	1 195	19 576	87 050	86 229
2004	17	830	1 127	18 174	86 321	85 558
2005	18	825	1 121	18 807	88 449	87 932
2006	19	844	1 175	19 911	102 369	101 883
2007	20	902	1 269	21 026	108 440	107 631
2008	19	895	1 260	21 530	116 832	116 260
<b>2008</b>						
Januar - März	19	894	263	4 849	16 338	16 194
April - Juni	18	886	335	5 331	28 407	28 277
Juli - September	18	903	348	5 649	36 339	36 209
Oktober - Dezember	19	895	314	5 702	35 748	35 580
<b>2009</b>						
Januar - März	20	960	231	4 550	13 666	13 553
April - Juni						
Juli - September						
Oktober - Dezember						
<b>Hildburghausen</b>						
2002	22	672	868	14 590	48 601	46 998
2003	20	631	864	13 212	47 973	46 360
2004	16	522	700	11 448	40 983	39 315
2005	16	561	775	12 549	48 792	47 434
2006	16	569	772	12 954	61 455	60 236
2007	16	603	803	14 156	59 848	58 724
2008	18	626	794	14 990	63 238	61 906
<b>2008</b>						
Januar - März	18	603	152	3 155	9 125	8 919
April - Juni	18	650	229	3 916	15 565	15 255
Juli - September	18	639	222	3 983	19 282	18 887
Oktober - Dezember	17	613	191	3 937	19 266	18 846
<b>2009</b>						
Januar - März	16	583	121	2 835	7 951	7 655
April - Juni						
Juli - September						
Oktober - Dezember						
<b>Ilm-Kreis</b>						
2002	34	1 096	1 370	24 784	95 735	93 930
2003	25	849	1 099	20 132	85 681	83 988
2004	20	785	1 029	19 476	81 154	79 526
2005	23	789	1 067	19 807	89 388	88 693
2006	17	656	931	18 215	93 920	93 169
2007	23	779	1 078	20 956	96 733	95 331
2008	23	843	1 179	21 626	100 695	98 806
<b>2008</b>						
Januar - März	23	793	225	4 600	17 712	17 585
April - Juni	22	843	314	5 336	24 329	23 791
Juli - September	22	863	335	5 573	26 397	25 902
Oktober - Dezember	23	871	305	6 118	32 257	31 528
<b>2009</b>						
Januar - März	25	875	239	4 931	19 610	19 348
April - Juni						
Juli - September						
Oktober - Dezember						

1) Vierteljahresdurchschnitt

Noch: 1. Gesamtübersicht über das Baugewerbe nach Vierteljahren und Kreisen

Jahr Vierteljahr	Betriebe <sup>1)</sup>	Beschäftigte <sup>1)</sup>	Geleistete Arbeits- stunden	Bruttolohn- und -gehaltsumme	Gesamt- umsatz	Darunter baugewerb- licher Umsatz
	Anzahl		1 000 Std.	1 000 EUR		
<b>Weimarer Land</b>						
2002	28	1 343	1 679	30 812	125 448	122 402
2003	23	1 157	1 485	27 948	116 577	112 923
2004	20	852	1 005	20 267	100 086	97 361
2005	17	.	.	.	.	.
2006	17	.	.	.	.	.
2007	19	1 032	1 307	25 985	119 240	117 196
2008	19	1 051	1 314	27 260	126 593	123 946
<b>2008</b>						
Januar - März	19	1 037	257	5 985	20 660	20 091
April - Juni	19	1 016	332	6 620	32 859	32 116
Juli - September	19	1 064	395	6 986	34 007	33 220
Oktober - Dezember	20	1 088	330	7 668	39 067	38 520
<b>2009</b>						
Januar - März	20	1 108	253	5 878	17 615	17 235
April - Juni						
Juli - September						
Oktober - Dezember						
<b>Sonneberg</b>						
2002	23	806	985	17 072	74 351	73 363
2003	18	678	816	14 103	50 989	49 714
2004	14	566	698	12 017	44 970	43 819
2005	15	516	610	11 031	38 149	37 417
2006	13	474	576	9 713	42 817	42 035
2007	14	518	614	11 467	42 889	42 070
2008	13	505	582	11 819	60 320	59 249
<b>2008</b>						
Januar - März	14	447	112	2 478	9 584	9 469
April - Juni	13	502	159	2 905	14 161	13 812
Juli - September	13	527	175	3 200	18 806	18 611
Oktober - Dezember	13	543	136	3 236	17 769	17 356
<b>2009</b>						
Januar - März	13	509	103	2 501	5 137	5 030
April - Juni						
Juli - September						
Oktober - Dezember						
<b>Saalfeld-Rudolstadt</b>						
2002	44	1 508	1 960	31 884	122 014	120 812
2003	41	1 308	1 717	27 103	98 682	97 529
2004	34	1 052	1 389	23 073	80 090	77 932
2005	28	814	1 053	17 171	66 117	65 422
2006	24	796	1 078	17 615	79 011	76 026
2007	30	927	1 284	20 920	77 844	76 173
2008	28	878	1 228	20 700	87 755	85 963
<b>2008</b>						
Januar - März	28	898	252	4 510	16 789	16 443
April - Juni	28	882	322	5 295	21 663	21 183
Juli - September	27	847	328	5 153	23 117	22 664
Oktober - Dezember	27	883	327	5 743	26 185	25 672
<b>2009</b>						
Januar - März	26	805	230	3 910	12 195	11 837
April - Juni						
Juli - September						
Oktober - Dezember						
<b>Saale-Holzland-Kreis</b>						
2002	38	1 313	1 794	30 374	117 984	112 627
2003	26	1 040	1 492	25 794	99 608	93 182
2004	28	1 026	1 482	26 392	102 576	99 684
2005	27	1 035	1 464	26 505	100 793	96 276
2006	25	993	1 429	25 980	103 858	97 673
2007	26	1 013	1 419	26 404	101 088	95 019
2008	30	1 023	1 489	25 709	109 020	104 434
<b>2008</b>						
Januar - März	31	997	287	5 404	18 032	17 255
April - Juni	30	1 052	430	6 763	30 273	29 062
Juli - September	30	1 063	418	6 944	29 233	27 505
Oktober - Dezember	29	979	353	6 597	31 483	30 612
<b>2009</b>						
Januar - März	29	994	265	5 010	15 486	14 867
April - Juni						
Juli - September						
Oktober - Dezember						

1) Vierteljahresdurchschnitt

Noch: 1. Gesamtübersicht über das Baugewerbe nach Vierteljahren und Kreisen

Jahr Vierteljahr	Betriebe <sup>1)</sup>	Beschäftigte <sup>1)</sup>	Geleistete Arbeits- stunden	Bruttolohn- und -gehaltsumme	Gesamt- umsatz	Darunter baugewerb- licher Umsatz
	Anzahl		1 000 Std.	1 000 EUR		
<b>Saale-Orla-Kreis</b>						
2002	50	1 701	2 162	35 945	141 028	137 850
2003	44	1 527	1 988	32 817	142 147	139 381
2004	41	1 365	1 801	30 036	129 139	127 284
2005	37	1 233	1 684	27 599	114 823	113 161
2006	33	1 187	1 567	26 532	116 739	114 703
2007	34	1 206	1 665	27 559	112 832	111 086
2008	31	1 132	1 585	26 466	123 335	121 308
<b>2008</b>						
Januar - März	31	1 057	279	5 411	19 450	19 120
April - Juni	30	1 137	411	6 521	29 332	28 901
Juli - September	30	1 168	436	7 260	36 120	35 317
Oktober - Dezember	31	1 164	459	7 274	38 433	37 970
<b>2009</b>						
Januar - März	31	1 070	234	5 304	13 692	13 400
April - Juni						
Juli - September						
Oktober - Dezember						
<b>Greiz</b>						
2002	54	2 687	3 623	61 745	236 614	233 564
2003	46	2 384	3 319	56 035	225 950	223 965
2004	41	2 077	2 914	50 121	207 664	205 536
2005	36	1 803	2 520	42 622	182 819	180 963
2006	35	1 797	2 586	42 693	184 593	182 956
2007	36	1 749	2 451	41 657	170 516	168 995
2008	33	1 642	2 287	39 822	170 890	168 708
<b>2008</b>						
Januar - März	34	1 644	540	9 205	32 443	31 817
April - Juni	34	1 653	598	9 784	40 577	39 846
Juli - September	34	1 683	608	9 965	50 330	49 909
Oktober - Dezember	31	1 586	541	10 869	47 540	47 136
<b>2009</b>						
Januar - März	29	1 448	449	7 867	27 351	27 089
April - Juni						
Juli - September						
Oktober - Dezember						
<b>Altenburger Land</b>						
2002	42	1 473	2 039	33 124	130 948	129 455
2003	34	1 314	1 767	30 104	141 024	140 098
2004	31	1 171	1 637	27 920	128 505	127 758
2005	29	1 040	1 507	25 660	114 419	113 436
2006	29	1 180	1 731	30 872	144 648	143 372
2007	31	1 253	1 881	34 394	136 849	135 357
2008	29	1 219	1 830	35 203	135 840	134 116
<b>2008</b>						
Januar - März	30	1 225	337	7 535	23 101	22 701
April - Juni	29	1 165	459	8 203	34 854	34 456
Juli - September	29	1 270	573	10 007	41 618	41 036
Oktober - Dezember	27	1 214	462	9 459	36 267	35 923
<b>2009</b>						
Januar - März	28	1 202	328	6 969	20 222	19 771
April - Juni						
Juli - September						
Oktober - Dezember						
<b>Thüringen</b>						
2002	867	32 935	41 835	731 029	2 961 200	2 901 102
2003	725	28 458	36 666	644 166	2 706 169	2 642 244
2004	658	25 428	33 409	596 498	2 486 520	2 434 633
2005	612	23 783	31 638	561 327	2 434 549	2 384 284
2006	567	23 384	31 562	562 706	2 655 735	2 600 002
2007	571	24 099	32 451	590 411	2 601 116	2 553 109
2008	569	23 802	31 970	597 682	2 797 366	2 747 056
<b>2008</b>						
Januar - März	581	23 418	6 561	131 884	460 094	450 285
April - Juni	570	23 812	8 458	149 331	705 584	692 361
Juli - September	565	24 264	9 022	156 410	799 242	785 389
Oktober - Dezember	558	23 714	7 930	160 057	832 446	819 021
<b>2009</b>						
Januar - März	558	23 088	5 907	125 216	415 616	407 091
April - Juni						
Juli - September						
Oktober - Dezember						

1) Vierteljahresdurchschnitt

**2. Betriebe, Beschäftigte, geleistete Arbeitsstunden, Bruttolohn und Bruttogehalt sowie Umsatz im Baugewerbe nach Kreisen (kumuliert 2008 und 2009)**

Kreisfreie Stadt Landkreis Land	Zeitraum	Betriebe <sup>1)</sup>	Beschäftigte <sup>1)</sup>	Geleistete Arbeits- stunden	Bruttolohn- und -gehalt- summe	Gesamt- umsatz	Darunter baugewerb- licher Umsatz
		Anzahl		1 000 Std.	1 000 EUR		
<b>Januar bis März</b>							
Stadt Erfurt	2008	63	2 884	756	18 187	68 772	67 807
	2009	64	2 841	712	18 234	71 277	70 368
Stadt Gera	2008	13	321	118	1 813	5 945	5 856
	2009	14	317	104	1 708	7 465	7 367
Stadt Jena	2008	16	1 036	214	6 156	18 477	16 984
	2009	16	1 028	229	6 384	23 666	21 397
Stadt Suhl	2008	10	421	96	2 067	10 903	10 794
	2009	11	471	116	2 335	9 027	8 894
Stadt Weimar	2008	16	493	141	2 812	18 250	18 193
	2009	16	533	143	2 913	12 039	11 969
Stadt Eisenach	2008	13	666	176	4 161	13 409	12 568
	2009	11	741	170	4 049	15 319	14 776
Eichsfeld	2008	33	1 207	323	6 230	20 965	20 638
	2009	32	1 222	332	6 150	21 275	20 983
Nordhausen	2008	23	1 008	315	5 822	19 338	19 330
	2009	21	832	249	4 907	14 576	14 563
Wartburgkreis	2008	22	976	281	5 964	20 120	19 640
	2009	21	995	243	5 490	20 999	20 573
Unstrut-Hainich-Kreis	2008	28	1 000	313	5 108	17 080	16 817
	2009	25	1 023	303	5 184	14 461	14 176
Kyffhäuserkreis	2008	21	743	199	4 525	13 639	13 639
	2009	19	751	160	4 437	10 913	10 913
Schmalkalden-Meiningen	2008	34	1 259	308	6 436	22 454	21 110
	2009	30	1 098	224	5 480	17 416	17 265
Gotha	2008	42	1 809	617	9 473	27 508	27 313
	2009	41	1 682	468	8 192	24 260	24 062
Sömmerda	2008	19	894	263	4 849	16 338	16 194
	2009	20	960	231	4 550	13 666	13 553
Hildburghausen	2008	18	603	152	3 155	9 125	8 919
	2009	16	583	121	2 835	7 951	7 655
Ilm-Kreis	2008	23	793	225	4 600	17 712	17 585
	2009	25	875	239	4 931	19 610	19 348
Weimarer Land	2008	19	1 037	257	5 985	20 660	20 091
	2009	20	1 108	253	5 878	17 615	17 235
Sonneberg	2008	14	447	112	2 478	9 584	9 469
	2009	13	509	103	2 501	5 137	5 030
Saalfeld-Rudolstadt	2008	28	898	252	4 510	16 789	16 443
	2009	26	805	230	3 910	12 195	11 837
Saale-Holzland-Kreis	2008	31	997	287	5 404	18 032	17 255
	2009	29	994	265	5 010	15 486	14 867
Saale-Orla-Kreis	2008	31	1 057	279	5 411	19 450	19 120
	2009	31	1 070	234	5 304	13 692	13 400
Greiz	2008	34	1 644	540	9 205	32 443	31 817
	2009	29	1 448	449	7 867	27 351	27 089
Altenburger Land	2008	30	1 225	337	7 535	23 101	22 701
	2009	28	1 202	328	6 969	20 222	19 771
<b>Thüringen</b>	<b>2008</b>	<b>581</b>	<b>23 418</b>	<b>6 561</b>	<b>131 884</b>	<b>460 094</b>	<b>450 285</b>
	<b>2009</b>	<b>558</b>	<b>23 088</b>	<b>5 907</b>	<b>125 216</b>	<b>415 616</b>	<b>407 091</b>

1) Diese Werte beinhalten die Durchschnitte der einbezogenen Vierteljahresergebnisse

3. Gesamtübersicht über das Bauhauptgewerbe nach Monaten und Kreisen

Jahr Monat	Betriebe <sup>1)</sup>	Beschäftigte <sup>1)</sup>	Geleistete Arbeits- stunden	Bruttolohn- und -gehalt- summe	Gesamt- umsatz	Darunter baugewerblicher Umsatz	Auftrags-	
							eingang	bestand
		Anzahl	1 000 Std.	1 000 EUR				
<b>Stadt Erfurt</b>								
2002	40	1 829	1 972	47 784	226 593	226 209	149 856	.
2003	35	1 475	1 654	40 446	203 567	203 194	136 480	.
2004	32	1 639	2 064	45 740	214 301	213 950	141 573	.
2005	29	1 515	1 805	41 840	215 739	215 395	142 723	.
2006	29	1 625	2 005	47 515	285 599	285 274	223 485	.
2007	31	1 893	2 194	54 964	319 609	319 273	273 534	.
2008	31	1 804	2 037	53 733	326 816	326 340	234 673	.
<b>2008</b>								
Januar	31	1 841	115	4 234	12 545	12 528	8 536	.
Februar	31	1 826	125	3 860	15 932	15 915	11 531	.
März	30	1 796	128	3 935	21 134	21 118	25 554	155 346
April	30	1 761	181	4 543	24 313	24 206	20 525	.
Mai	30	1 755	165	4 269	24 534	24 525	23 462	.
Juni	30	1 755	188	4 625	34 504	34 373	19 129	146 499
Juli	30	1 758	208	4 649	34 126	34 058	26 477	.
August	31	1 844	202	4 570	31 640	31 615	15 688	.
September	31	1 834	215	4 996	31 047	31 024	24 198	152 864
Oktober	32	1 855	200	4 875	38 214	38 197	14 212	.
November	32	1 815	185	4 772	31 900	31 882	27 202	.
Dezember	31	1 802	126	4 405	26 926	26 900	18 159	131 935
<b>2009</b>								
Januar	30	1 764	77	3 858	12 466	12 448	11 913	.
Februar	30	1 706	76	3 379	11 686	11 662	5 192	.
März	30	1 623	141	3 451	24 486	24 467	21 017	134 199
April								.
Mai								.
Juni								.
Juli								.
August								.
September								.
Oktober								.
November								.
Dezember								.
<b>Stadt Gera</b>								
2002	14	999	999	21 807	88 575	87 559	88 604	.
2003	11	899	948	20 875	88 574	88 508	89 974	.
2004	10	536	597	12 708	70 734	70 688	81 890	.
2005	9	484	683	12 114	61 712	61 696	53 077	.
2006	10	387	509	9 175	50 866	50 686	43 150	.
2007	6	179	252	3 933	11 307	11 303	8 096	.
2008	5	92	142	2 452	13 433	13 431	7 850	.
<b>2008</b>								
Januar	4	92	9	206	456	456	131	.
Februar	5	98	11	221	843	843	741	.
März	5	89	9	209	855	855	744	1 182
April	5	93	12	224	1 249	1 249	518	.
Mai	5	93	12	217	1 173	1 173	992	.
Juni	5	90	12	190	1 374	1 374	522	468
Juli	5	86	12	187	1 539	1 539	560	.
August	5	90	13	189	1 228	1 228	816	.
September	5	90	13	192	1 077	1 077	585	477
Oktober	5	102	15	218	1 220	1 220	887	.
November	5	97	13	217	1 735	1 735	674	.
Dezember	5	89	9	182	683	682	679	1 159
<b>2009</b>								
Januar	5	82	6	167	756	755	425	.
Februar	5	78	7	130	745	745	287	.
März	5	78	8	145	903	902	611	1 187
April								.
Mai								.
Juni								.
Juli								.
August								.
September								.
Oktober								.
November								.
Dezember								.

1) Monatsdurchschnitt



Noch: 3. Gesamtübersicht über das Bauhauptgewerbe nach Monaten und Kreisen

Jahr Monat	Betriebe <sup>1)</sup>	Beschäftigte <sup>1)</sup>	Geleistete Arbeits- stunden	Bruttolohn- und -gehalt- summe	Gesamt- umsatz	Darunter baugewerblicher Umsatz	Auftrags-	
							eingang	bestand
		Anzahl	1 000 Std.	1 000 EUR				
<b>Stadt Jena</b>								
2002	10	760	843	18 539	82 659	79 624	84 458	.
2003	9	731	783	18 340	91 929	88 752	80 983	.
2004	8	708	746	18 263	82 086	78 995	126 064	.
2005	8	616	645	15 973	90 857	87 379	80 024	.
2006	8	642	686	16 238	110 749	105 590	87 039	.
2007	8	687	661	18 142	92 815	88 988	82 294	.
2008	7	693	684	20 488	105 087	100 232	126 047	.
<b>2008</b>								
Januar	8	696	24	1 496	1 915	1 600	9 220	.
Februar	8	695	26	1 267	4 954	4 624	534	.
März	7	700	40	1 377	5 822	5 502	9 549	59 329
April	7	686	71	1 690	6 716	6 336	21 679	.
Mai	7	683	64	1 729	7 430	7 080	6 824	.
Juni	7	689	73	1 700	10 051	9 682	4 043	65 102
Juli	7	694	77	1 790	10 528	10 030	10 957	.
August	7	682	65	1 724	12 202	11 779	32 115	.
September	7	692	70	1 829	10 318	9 855	12 386	93 093
Oktober	7	704	72	1 946	9 778	9 245	7 535	.
November	7	700	61	2 171	10 752	10 245	5 791	.
Dezember	7	698	40	1 770	14 621	14 254	5 415	77 492
<b>2009</b>								
Januar	7	684	20	1 469	4 595	4 292	6 620	.
Februar	7	681	30	1 334	5 306	4 948	2 515	.
März	7	683	55	1 617	6 447	6 122	1 717	69 405
April								.
Mai								.
Juni								.
Juli								.
August								.
September								.
Oktober								.
November								.
Dezember								.
<b>Stadt Suhl</b>								
2002	8	561	637	13 441	64 472	64 472	50 015	.
2003	9	478	536	12 203	57 315	57 313	51 925	.
2004	8	410	485	10 541	55 010	55 010	50 163	.
2005	6	371	422	9 628	49 288	49 268	39 413	.
2006	6	323	413	8 219	49 010	49 010	37 857	.
2007	5	244	245	5 426	42 123	42 123	29 874	.
2008	4	235	244	5 709	41 414	41 414	48 152	.
<b>2008</b>								
Januar	4	223	13	362	2 903	2 903	1 151	.
Februar	4	223	11	350	2 308	2 308	1 913	.
März	4	224	11	363	2 795	2 795	4 227	5 750
April	4	224	19	433	2 811	2 811	7 465	.
Mai	4	231	21	465	3 055	3 055	8 357	.
Juni	4	233	24	476	4 057	4 057	2 416	6 256
Juli	4	233	26	519	4 360	4 360	3 802	.
August	4	232	23	549	3 970	3 970	4 028	.
September	4	240	24	537	4 526	4 526	3 358	8 429
Oktober	4	308	37	705	4 922	4 922	6 494	.
November	4	226	21	542	3 541	3 541	3 690	.
Dezember	4	219	13	409	2 166	2 166	1 250	9 011
<b>2009</b>								
Januar	3	216	11	378	1 085	1 085	1 498	.
Februar	3	214	11	331	2 245	2 245	1 782	.
März	3	218	16	348	2 024	2 024	1 905	9 054
April								.
Mai								.
Juni								.
Juli								.
August								.
September								.
Oktober								.
November								.
Dezember								.

1) Monatsdurchschnitt

Noch: 3. Gesamtübersicht über das Bauhauptgewerbe nach Monaten und Kreisen

Jahr Monat	Betriebe <sup>1)</sup>	Beschäftigte <sup>1)</sup>	Geleistete Arbeits- stunden	Bruttolohn- und -gehalt- summe	Gesamt- umsatz	Darunter baugewerblicher Umsatz	Auftrags-		
							eingang	bestand	
		Anzahl	1 000 Std.	1 000 EUR					
<b>Stadt Weimar</b>									
2002	7	316	388	8 024	38 662	38 631	33 483	.	.
2003	7	275	372	7 529	33 926	33 877	37 333	.	.
2004	8	314	419	8 294	41 544	41 431	38 912	.	.
2005	7	280	365	7 587	34 165	34 133	39 050	.	.
2006	5	184	232	4 649	21 651	21 647	15 296	.	.
2007	5	203	261	5 538	36 133	36 132	25 042	.	.
2008	6	291	343	7 772	66 216	66 216	23 440	.	.
<b>2008</b>									
Januar	7	254	16	524	4 581	4 581	267	.	.
Februar	6	225	16	416	4 341	4 341	1 880	.	.
März	6	244	18	493	4 205	4 205	1 887	123 045	.
April	6	258	27	605	4 764	4 764	1 012	.	.
Mai	6	276	27	630	5 426	5 426	3 335	.	.
Juni	6	292	31	652	5 713	5 713	1 698	116 099	.
Juli	6	302	34	692	4 785	4 785	5 898	.	.
August	6	313	32	704	6 168	6 168	2 635	.	.
September	6	314	40	715	5 215	5 215	1 919	138 291	.
Oktober	7	348	42	820	7 975	7 975	837	.	.
November	7	346	37	837	4 483	4 483	1 889	.	.
Dezember	7	316	25	683	8 561	8 561	182	154 690	.
<b>2009</b>									
Januar	7	283	14	525	2 792	2 792	342	.	.
Februar	7	302	19	543	2 462	2 462	2 024	.	.
März	7	306	30	660	2 711	2 711	1 258	113 058	.
April								.	.
Mai								.	.
Juni								.	.
Juli								.	.
August								.	.
September								.	.
Oktober								.	.
November								.	.
Dezember								.	.
<b>Stadt Eisenach</b>									
2002	6	294	336	6 981	24 464	22 534	19 796	.	.
2003	6	284	314	6 681	23 440	21 155	16 427	.	.
2004	5	241	265	5 752	23 833	21 508	14 946	.	.
2005	5	260	334	6 428	28 141	25 916	27 043	.	.
2006	5	281	370	7 852	39 279	36 769	32 607	.	.
2007	5	326	400	9 463	42 417	40 114	55 162	.	.
2008	4	356	399	10 485	61 648	60 600	41 615	.	.
<b>2008</b>									
Januar	5	350	20	802	2 177	2 134	139	.	.
Februar	5	333	11	715	2 422	2 312	253	.	.
März	5	344	28	708	2 905	2 787	1 358	37 496	.
April	4	337	35	819	3 649	3 444	20 739	.	.
Mai	4	345	35	865	4 242	4 086	1 117	.	.
Juni	4	361	37	870	4 960	4 758	8 152	54 894	.
Juli	4	347	45	948	7 041	7 005	991	.	.
August	4	369	42	929	6 355	6 330	2 665	.	.
September	4	369	43	961	6 144	6 093	1 669	42 167	.
Oktober	4	376	40	996	7 881	7 850	2 090	.	.
November	4	374	38	947	5 822	5 783	900	.	.
Dezember	4	366	25	925	8 050	8 019	1 541	37 329	.
<b>2009</b>									
Januar	4	357	14	783	4 907	4 907	10 674	.	.
Februar	4	361	21	736	2 722	2 699	2 003	.	.
März	4	434	38	851	2 540	2 475	716	39 713	.
April								.	.
Mai								.	.
Juni								.	.
Juli								.	.
August								.	.
September								.	.
Oktober								.	.
November								.	.
Dezember								.	.

1) Monatsdurchschnitt

Noch: 3. Gesamtübersicht über das Bauhauptgewerbe nach Monaten und Kreisen

Jahr Monat	Betriebe <sup>1)</sup>	Beschäftigte <sup>1)</sup>	Geleistete Arbeits- stunden	Bruttolohn- und -gehalt- summe	Gesamt- umsatz	Darunter baugewerblicher Umsatz	Auftrags-	
							eingang	bestand
		Anzahl	1 000 Std.	1 000 EUR				
<b>Eichsfeld</b>								
2002	30	1 110	1 378	24 243	95 063	92 396	81 189	.
2003	23	956	1 212	21 109	83 448	81 740	68 247	.
2004	22	809	1 032	18 427	79 416	78 707	97 182	.
2005	20	769	1 051	18 157	83 050	82 393	71 948	.
2006	18	731	996	17 990	86 179	85 127	88 365	.
2007	16	742	1 026	18 806	87 173	86 427	88 809	.
2008	18	802	1 104	20 128	96 272	95 403	92 710	.
<b>2008</b>								
Januar	18	664	52	1 249	3 540	3 523	4 896	.
Februar	18	692	60	1 200	4 633	4 596	6 648	.
März	18	737	69	1 359	5 671	5 562	10 384	41 647
April	18	787	106	1 672	8 405	8 297	6 890	.
Mai	18	811	95	1 745	7 493	7 425	10 004	.
Juni	18	836	108	1 751	9 305	9 227	5 324	40 511
Juli	18	857	119	1 928	10 427	10 344	6 790	.
August	18	863	105	1 803	7 985	7 904	8 748	.
September	18	858	113	1 963	11 022	10 944	11 767	41 646
Oktober	17	845	108	1 872	8 526	8 440	9 352	.
November	17	838	96	1 844	9 936	9 875	8 320	.
Dezember	17	834	72	1 743	9 330	9 267	3 585	37 059
<b>2009</b>								
Januar	17	668	39	1 173	3 158	3 140	2 647	.
Februar	17	657	59	1 118	4 423	4 370	6 737	.
März	17	720	81	1 304	5 629	5 556	6 049	40 868
April								.
Mai								.
Juni								.
Juli								.
August								.
September								.
Oktober								.
November								.
Dezember								.
<b>Nordhausen</b>								
2002	18	833	1 223	19 480	92 277	91 436	83 234	.
2003	17	749	1 118	17 923	93 224	92 954	77 561	.
2004	18	867	1 241	21 386	90 550	90 425	95 910	.
2005	16	827	1 176	20 040	84 312	84 179	79 553	.
2006	13	682	961	17 705	87 107	86 964	70 593	.
2007	12	690	988	18 828	96 956	96 949	82 010	.
2008	13	647	920	17 651	72 002	71 889	71 084	.
<b>2008</b>								
Januar	13	657	68	1 388	4 308	4 308	3 387	.
Februar	13	671	75	1 390	4 042	4 041	4 183	.
März	13	705	74	1 447	5 777	5 777	6 247	29 173
April	13	755	93	1 658	4 925	4 924	4 873	.
Mai	13	714	87	1 592	6 372	6 372	6 450	.
Juni	13	638	78	1 493	5 571	5 571	3 714	26 813
Juli	12	591	79	1 451	6 416	6 415	11 594	.
August	11	574	75	1 330	7 538	7 538	7 508	.
September	12	597	79	1 414	6 968	6 967	8 064	29 792
Oktober	13	637	80	1 619	7 441	7 441	5 582	.
November	13	629	74	1 523	7 135	7 124	6 840	.
Dezember	13	601	57	1 346	5 508	5 410	2 642	26 033
<b>2009</b>								
Januar	14	554	44	1 142	2 690	2 683	2 310	.
Februar	14	551	45	1 042	3 095	3 093	3 483	.
März	13	566	57	1 198	4 220	4 219	7 715	29 874
April								.
Mai								.
Juni								.
Juli								.
August								.
September								.
Oktober								.
November								.
Dezember								.

1) Monatsdurchschnitt

Noch: 3. Gesamtübersicht über das Bauhauptgewerbe nach Monaten und Kreisen

Jahr Monat	Betriebe <sup>1)</sup>	Beschäftigte <sup>1)</sup>	Geleistete Arbeits- stunden	Bruttolohn- und -gehalt- summe	Gesamt- umsatz	Darunter baugewerblicher Umsatz	Auftrags-	
							eingang	bestand
		Anzahl	1 000 Std.	1 000 EUR				
<b>Wartburgkreis</b>								
2002	34	1 157	1 474	27 748	102 459	102 185	89 018	.
2003	27	979	1 272	25 011	98 297	97 958	86 001	.
2004	24	885	1 126	23 122	85 547	85 075	79 150	.
2005	19	682	867	18 236	86 774	86 039	84 592	.
2006	16	664	918	19 345	92 663	92 510	107 861	.
2007	17	776	1 006	22 321	106 454	106 168	128 391	.
2008	15	722	955	21 523	103 420	103 386	112 123	.
<b>2008</b>								
Januar	15	689	55	1 601	4 115	4 112	4 698	.
Februar	15	686	65	1 460	4 836	4 835	5 254	.
März	15	691	63	1 506	7 076	7 074	16 832	65 548
April	15	711	86	1 769	7 314	7 312	12 491	.
Mai	15	701	77	1 816	9 662	9 655	8 792	.
Juni	15	716	86	1 753	8 562	8 559	14 410	74 813
Juli	15	717	95	1 967	9 706	9 701	3 984	.
August	15	731	84	1 828	9 981	9 977	14 489	.
September	15	739	94	1 908	10 394	10 392	11 517	76 622
Oktober	16	764	95	2 012	11 585	11 580	7 884	.
November	16	771	90	1 976	10 951	10 950	5 034	.
Dezember	15	744	65	1 926	9 239	9 239	6 739	67 635
<b>2009</b>								
Januar	15	722	27	1 213	2 738	2 726	1 040	.
Februar	15	712	39	1 242	3 564	3 564	4 413	.
März	15	727	82	1 682	9 034	9 031	24 547	82 921
April								.
Mai								.
Juni								.
Juli								.
August								.
September								.
Oktober								.
November								.
Dezember								.
<b>Unstrut-Hainich-Kreis</b>								
2002	21	839	1 097	17 918	63 158	62 151	45 977	.
2003	19	728	925	16 803	59 923	57 489	45 067	.
2004	17	622	790	15 631	52 892	49 928	45 244	.
2005	15	546	705	14 182	52 886	47 576	45 078	.
2006	12	471	589	12 141	45 248	42 639	37 764	.
2007	11	439	554	10 764	39 687	39 439	39 781	.
2008	10	368	486	9 390	32 588	32 397	32 797	.
<b>2008</b>								
Januar	11	332	25	657	849	849	2 376	.
Februar	11	298	28	529	1 680	1 680	2 260	.
März	11	324	29	583	2 222	2 217	2 623	7 917
April	11	385	47	804	2 717	2 712	2 135	.
Mai	10	390	46	956	3 122	3 097	3 038	.
Juni	10	395	50	829	4 056	4 048	3 851	7 745
Juli	10	393	48	887	3 521	3 488	2 173	.
August	10	397	46	831	3 021	3 012	3 860	.
September	10	397	49	796	3 155	3 138	4 940	9 203
Oktober	8	375	47	821	2 492	2 454	1 938	.
November	8	372	39	898	3 532	3 501	2 429	.
Dezember	8	354	32	798	2 220	2 201	1 174	6 652
<b>2009</b>								
Januar	8	290	13	552	713	713	1 481	.
Februar	8	296	17	451	562	560	3 810	.
März	8	324	34	609	1 476	1 467	3 703	8 866
April								.
Mai								.
Juni								.
Juli								.
August								.
September								.
Oktober								.
November								.
Dezember								.

1) Monatsdurchschnitt

Noch: 3. Gesamtübersicht über das Bauhauptgewerbe nach Monaten und Kreisen

Jahr Monat	Betriebe <sup>1)</sup>	Beschäftigte <sup>1)</sup>	Geleistete Arbeits- stunden	Bruttolohn- und -gehalt- summe	Gesamt- umsatz	Darunter baugewerblicher Umsatz	Auftrags-	
							eingang	bestand
Anzahl		1 000 Std.	1 000 EUR					
<b>Kyffhäuserkreis</b>								
2002	29	924	1 086	18 501	70 902	70 784	65 164	.
2003	23	809	1 049	17 571	64 568	64 543	58 976	.
2004	23	830	1 073	18 592	72 269	72 228	62 441	.
2005	22	890	1 127	21 207	80 373	80 352	77 198	.
2006	17	746	945	18 177	69 553	69 553	64 858	.
2007	16	710	916	18 159	69 465	69 465	67 489	.
2008	15	628	768	16 487	62 282	62 282	57 686	.
<b>2008</b>								
Januar	16	646	53	1 437	3 606	3 606	1 655	.
Februar	16	625	52	1 254	4 097	4 097	3 785	.
März	16	613	51	1 244	4 494	4 494	2 173	18 035
April	16	627	71	1 399	4 928	4 928	5 322	.
Mai	15	625	65	1 404	5 875	5 875	3 914	.
Juni	15	643	73	1 376	5 351	5 351	12 294	23 818
Juli	15	625	78	1 391	6 368	6 368	10 464	.
August	15	633	72	1 372	5 718	5 718	2 375	.
September	15	632	78	1 414	6 433	6 433	4 321	21 756
Oktober	13	616	74	1 382	5 708	5 708	3 959	.
November	13	628	61	1 413	5 371	5 371	2 151	.
Dezember	13	622	39	1 402	4 335	4 335	5 274	18 547
<b>2009</b>								
Januar	13	591	28	1 275	2 172	2 172	8 641	.
Februar	13	593	33	1 197	2 901	2 901	3 731	.
März	13	608	49	1 237	3 854	3 854	6 601	27 824
April								.
Mai								.
Juni								.
Juli								.
August								.
September								.
Oktober								.
November								.
Dezember								.
<b>Schmalkalden-Meinungen</b>								
2002	31	1 326	1 696	31 523	149 711	145 272	111 159	.
2003	24	1 002	1 226	23 300	114 900	107 726	81 209	.
2004	22	806	1 050	19 344	90 436	87 305	66 215	.
2005	20	732	1 037	18 418	92 740	89 944	82 315	.
2006	18	630	848	15 891	94 297	91 550	75 777	.
2007	18	650	848	15 678	79 174	76 659	76 741	.
2008	17	655	863	16 403	95 024	91 851	77 742	.
<b>2008</b>								
Januar	18	675	51	1 177	2 599	2 501	2 351	.
Februar	18	648	44	1 016	3 576	3 501	3 442	.
März	18	662	53	1 086	4 696	4 616	6 189	33 523
April	18	689	90	1 490	8 507	8 276	8 477	.
Mai	17	696	82	1 511	10 672	10 407	10 329	.
Juni	17	628	82	1 359	9 083	8 768	8 470	35 076
Juli	17	632	89	1 518	11 065	10 621	9 462	.
August	17	632	79	1 396	9 272	8 881	5 785	.
September	16	628	87	1 446	10 667	10 227	10 262	35 646
Oktober	17	661	84	1 504	9 939	9 511	3 565	.
November	17	654	77	1 477	8 667	8 342	5 505	.
Dezember	17	651	44	1 424	6 280	6 200	3 904	29 377
<b>2009</b>								
Januar	18	666	19	1 087	1 291	1 282	4 574	.
Februar	18	609	22	791	2 186	2 173	2 476	.
März	17	611	49	973	4 674	4 598	6 137	28 410
April								.
Mai								.
Juni								.
Juli								.
August								.
September								.
Oktober								.
November								.
Dezember								.

1) Monatsdurchschnitt

Noch: 3. Gesamtübersicht über das Bauhauptgewerbe nach Monaten und Kreisen

Jahr Monat	Betriebe <sup>1)</sup>	Beschäftigte <sup>1)</sup>	Geleistete Arbeits- stunden	Bruttolohn- und -gehalt- summe	Gesamt- umsatz	Darunter baugewerblicher Umsatz	Auftrags-	
							eingang	bestand
		Anzahl	1 000 Std.	1 000 EUR				
<b>Gotha</b>								
2002	24	923	1 094	20 061	73 880	73 763	71 392	.
2003	21	790	946	17 369	66 179	66 125	52 017	.
2004	20	710	902	17 266	69 792	69 743	47 760	.
2005	18	853	1 219	20 404	67 687	67 566	49 199	.
2006	18	1 079	1 619	24 662	85 561	85 404	79 972	.
2007	17	1 156	1 844	26 556	85 720	85 639	71 844	.
2008	19	1 160	1 780	27 419	100 468	100 353	86 334	.
<b>2008</b>								
Januar	19	1 201	133	2 277	4 157	4 151	4 460	.
Februar	19	1 174	137	2 078	5 520	5 506	4 510	.
März	19	1 188	146	2 119	6 139	6 117	6 656	23 654
April	19	1 156	167	2 295	9 640	9 630	9 635	.
Mai	19	1 161	149	2 346	14 616	14 608	7 520	.
Juni	19	1 145	163	2 289	8 257	8 249	9 495	25 130
Juli	19	1 159	171	2 381	9 255	9 246	11 978	.
August	19	1 173	168	2 363	9 203	9 195	10 351	.
September	19	1 175	170	2 364	9 410	9 402	7 235	26 260
Oktober	18	1 158	155	2 403	8 596	8 587	8 221	.
November	18	1 143	136	2 329	8 242	8 234	3 130	.
Dezember	17	1 089	85	2 175	7 433	7 427	3 144	19 097
<b>2009</b>								
Januar	18	1 052	59	1 747	2 594	2 591	3 263	.
Februar	18	1 025	87	1 496	2 938	2 917	7 461	.
März	18	1 019	107	1 727	4 454	4 446	4 568	23 170
April								.
Mai								.
Juni								.
Juli								.
August								.
September								.
Oktober								.
November								.
Dezember								.
<b>Sömmerda</b>								
2002	17	729	865	16 262	69 769	69 691	55 197	.
2003	12	645	829	14 579	67 034	66 945	52 055	.
2004	10	606	808	14 010	68 692	68 604	49 031	.
2005	12	624	836	15 042	72 382	72 266	54 321	.
2006	13	615	844	15 567	85 732	85 584	58 042	.
2007	13	649	896	16 478	83 347	82 949	71 605	.
2008	13	664	909	16 752	95 059	94 845	65 107	.
<b>2008</b>								
Januar	13	665	50	1 338	3 009	2 996	5 489	.
Februar	13	655	63	1 197	3 675	3 656	4 388	.
März	13	666	67	1 263	6 723	6 700	3 900	27 082
April	13	673	86	1 380	7 147	7 126	7 094	.
Mai	13	651	78	1 398	9 195	9 179	4 534	.
Juni	12	661	84	1 416	8 052	8 028	7 601	27 770
Juli	12	661	89	1 523	7 913	7 895	5 150	.
August	12	663	81	1 409	12 154	12 139	4 834	.
September	12	665	88	1 472	9 178	9 164	10 403	29 609
Oktober	13	679	87	1 513	10 180	10 169	3 138	.
November	13	675	78	1 436	8 792	8 779	1 995	.
Dezember	13	654	57	1 407	9 041	9 015	6 579	25 016
<b>2009</b>								
Januar	13	653	23	1 025	1 450	1 441	4 131	.
Februar	13	638	33	897	2 715	2 705	1 876	.
März	13	659	67	1 242	5 324	5 309	7 947	34 353
April								.
Mai								.
Juni								.
Juli								.
August								.
September								.
Oktober								.
November								.
Dezember								.

1) Monatsdurchschnitt

Noch: 3. Gesamtübersicht über das Bauhauptgewerbe nach Monaten und Kreisen

Jahr Monat	Betriebe <sup>1)</sup>	Beschäftigte <sup>1)</sup>	Geleistete Arbeits- stunden	Bruttolohn- und -gehalt- summe	Gesamt- umsatz	Darunter baugewerblicher Umsatz	Auftrags-		
							eingang	bestand	
		Anzahl	1 000 Std.	1 000 EUR					
<b>Hildburghausen</b>									
2002	12	382	456	8 697	28 979	28 753	23 815	.	.
2003	10	362	494	8 065	30 108	29 543	23 046	.	.
2004	9	303	416	7 354	25 599	25 209	25 475	.	.
2005	10	346	498	8 581	33 296	32 939	31 256	.	.
2006	10	369	510	9 154	46 050	45 802	46 957	.	.
2007	10	418	547	10 194	45 123	44 831	34 123	.	.
2008	11	414	504	10 208	44 645	44 314	42 328	.	.
<b>2008</b>									
Januar	11	399	21	653	2 345	2 343	1 698	.	.
Februar	11	391	23	614	1 118	1 111	1 430	.	.
März	11	387	32	743	2 604	2 579	5 009	8 762	.
April	11	406	48	891	2 862	2 822	2 339	.	.
Mai	11	419	44	876	3 295	3 263	8 342	.	.
Juni	11	427	53	925	5 300	5 269	5 497	15 806	.
Juli	11	430	57	972	4 114	4 074	2 609	.	.
August	11	439	48	866	4 178	4 141	3 169	.	.
September	11	434	51	945	5 400	5 343	3 857	13 546	.
Oktober	10	419	49	909	4 693	4 668	4 524	.	.
November	10	413	46	917	4 397	4 376	1 740	.	.
Dezember	10	409	33	898	4 339	4 324	2 114	8 976	.
<b>2009</b>									
Januar	10	389	12	588	538	477	247	.	.
Februar	10	387	14	483	1 415	1 414	205	.	.
März	10	390	39	720	2 145	2 130	2 673	8 051	.
April								.	.
Mai								.	.
Juni								.	.
Juli								.	.
August								.	.
September								.	.
Oktober								.	.
November								.	.
Dezember								.	.
<b>Ilm-Kreis</b>									
2002	21	783	969	17 971	74 722	74 199	71 558	.	.
2003	16	605	758	14 562	67 779	67 349	65 027	.	.
2004	11	534	712	13 832	64 913	64 442	64 019	.	.
2005	14	565	762	14 798	72 859	72 398	61 380	.	.
2006	11	534	704	14 586	80 832	80 113	76 631	.	.
2007	15	576	790	16 271	79 739	78 435	88 548	.	.
2008	16	650	915	17 301	84 010	82 174	79 213	.	.
<b>2008</b>									
Januar	16	576	48	1 216	5 133	5 108	5 548	.	.
Februar	16	566	58	1 118	4 562	4 521	3 564	.	.
März	16	599	55	1 200	4 993	4 947	7 424	33 197	.
April	16	634	84	1 446	5 724	5 504	6 443	.	.
Mai	15	646	80	1 420	6 246	6 105	7 143	.	.
Juni	15	651	87	1 426	7 801	7 641	5 623	33 945	.
Juli	15	671	94	1 514	6 707	6 546	6 344	.	.
August	15	679	82	1 458	8 515	8 377	6 757	.	.
September	15	668	90	1 521	7 059	6 873	5 648	32 396	.
Oktober	16	715	96	1 681	8 941	8 723	9 681	.	.
November	16	713	83	1 777	9 213	8 965	7 714	.	.
Dezember	16	676	56	1 522	9 115	8 863	7 324	33 163	.
<b>2009</b>									
Januar	16	655	34	1 292	3 801	3 751	8 447	.	.
Februar	16	618	47	1 151	3 955	3 909	2 910	.	.
März	16	649	76	1 285	8 038	7 900	5 220	32 488	.
April								.	.
Mai								.	.
Juni								.	.
Juli								.	.
August								.	.
September								.	.
Oktober								.	.
November								.	.
Dezember								.	.

1) Monatsdurchschnitt

Noch: 3. Gesamtübersicht über das Bauhauptgewerbe nach Monaten und Kreisen

Jahr Monat	Betriebe <sup>1)</sup>	Beschäftigte <sup>1)</sup>	Geleistete Arbeits- stunden	Bruttolohn- und -gehalt- summe	Gesamt- umsatz	Darunter baugewerblicher Umsatz	Auftrags-		
							eingang	bestand	
		Anzahl	1 000 Std.	1 000 EUR					
<b>Weimarer Land</b>									
2002	20	1 133	1 419	26 873	116 299	113 792	99 801	.	.
2003	19	1 066	1 347	25 848	109 863	106 995	83 733	.	.
2004	18	813	944	19 350	97 112	95 192	83 428	.	.
2005	14	779	942	18 804	99 191	97 193	89 527	.	.
2006	15	900	1 138	22 086	123 225	122 149	90 966	.	.
2007	16	950	1 162	23 614	108 439	107 079	119 539	.	.
2008	15	953	1 130	24 346	114 630	112 752	93 706	.	.
<b>2008</b>									
Januar	14	915	65	1 874	5 207	5 118	5 154	.	.
Februar	15	925	75	1 695	6 046	5 953	4 020	.	.
März	15	930	75	1 766	7 089	6 913	8 318	48 775	.
April	15	942	96	1 933	11 763	11 589	9 721	.	.
Mai	15	946	89	1 961	8 996	8 858	8 806	.	.
Juni	15	908	100	2 031	9 517	9 246	15 770	63 632	.
Juli	15	956	128	2 116	11 326	11 106	11 441	.	.
August	15	973	104	2 029	8 847	8 671	5 616	.	.
September	15	952	114	2 081	9 893	9 706	5 581	63 372	.
Oktober	17	1 005	114	2 264	12 995	12 885	5 157	.	.
November	17	1 003	104	2 565	12 775	12 648	6 260	.	.
Dezember	16	977	66	2 031	10 175	10 058	7 864	49 854	.
<b>2009</b>									
Januar	16	961	45	1 757	4 127	4 063	5 365	.	.
Februar	16	979	60	1 542	4 227	4 150	3 331	.	.
März	16	993	104	1 953	6 941	6 815	7 405	47 028	.
April								.	.
Mai								.	.
Juni								.	.
Juli								.	.
August								.	.
September								.	.
Oktober								.	.
November								.	.
Dezember								.	.
<b>Sonneberg</b>									
2002	16	555	675	11 882	52 119	52 023	35 940	.	.
2003	12	424	531	9 026	34 583	34 031	25 360	.	.
2004	8	323	449	7 506	29 216	28 746	27 061	.	.
2005	8	277	335	6 422	24 661	24 530	20 746	.	.
2006	6	245	311	5 636	24 250	24 150	18 318	.	.
2007	8	302	371	7 120	30 671	30 528	31 446	.	.
2008	9	325	383	8 069	46 476	46 375	33 092	.	.
<b>2008</b>									
Januar	9	258	21	560	1 788	1 787	380	.	.
Februar	9	255	22	499	2 235	2 226	2 832	.	.
März	9	276	22	488	2 967	2 962	3 945	9 003	.
April	9	315	35	629	2 619	2 608	5 077	.	.
Mai	9	326	34	675	3 519	3 505	5 369	.	.
Juni	9	333	39	687	4 319	4 312	2 049	13 268	.
Juli	9	352	46	783	4 909	4 905	1 715	.	.
August	9	353	38	732	6 018	6 005	4 068	.	.
September	9	353	38	751	4 479	4 474	2 183	9 800	.
Oktober	8	339	35	677	4 619	4 605	2 234	.	.
November	9	376	32	739	4 114	4 110	864	.	.
Dezember	9	366	20	849	4 890	4 875	2 378	8 559	.
<b>2009</b>									
Januar	9	328	13	597	797	796	841	.	.
Februar	9	311	12	404	619	618	1 374	.	.
März	9	330	31	587	1 706	1 705	3 526	10 771	.
April								.	.
Mai								.	.
Juni								.	.
Juli								.	.
August								.	.
September								.	.
Oktober								.	.
November								.	.
Dezember								.	.

1) Monatsdurchschnitt



Noch: 3. Gesamtübersicht über das Bauhauptgewerbe nach Monaten und Kreisen

Jahr Monat	Betriebe <sup>1)</sup>	Beschäftigte <sup>1)</sup>	Geleistete Arbeits- stunden	Bruttolohn- und -gehalt- summe	Gesamt- umsatz	Darunter baugewerblicher Umsatz	Auftrags-	
							eingang	bestand
		Anzahl	1 000 Std.	1 000 EUR				
<b>Saalfeld-Rudolstadt</b>								
2002	31	994	1 231	22 029	87 607	87 251	63 649	.
2003	24	748	974	16 558	61 300	60 706	50 226	.
2004	21	625	791	14 354	51 727	51 559	38 665	.
2005	18	473	590	10 835	41 339	41 128	38 662	.
2006	11	361	471	8 595	40 521	40 454	29 627	.
2007	12	374	472	9 079	34 532	34 418	27 806	.
2008	13	422	546	10 298	46 221	46 080	37 375	.
<b>2008</b>								
Januar	13	407	21	669	1 691	1 681	1 608	.
Februar	13	409	29	642	3 162	3 152	1 336	.
März	13	414	30	660	2 346	2 345	2 072	9 594
April	13	409	46	848	3 311	3 305	4 169	.
Mai	13	409	46	862	3 957	3 955	3 556	.
Juni	13	413	53	912	3 694	3 691	4 950	15 589
Juli	13	415	57	960	4 848	4 763	3 370	.
August	13	414	49	879	4 036	4 033	2 982	.
September	13	415	54	901	4 409	4 396	6 492	14 052
Oktober	13	456	61	979	5 624	5 620	2 178	.
November	13	452	60	1 048	4 843	4 839	1 893	.
Dezember	13	450	41	939	4 300	4 299	2 770	10 396
<b>2009</b>								
Januar	13	410	19	569	1 452	1 452	380	.
Februar	13	391	19	465	1 179	1 178	1 096	.
März	13	387	32	594	2 000	1 992	3 294	10 634
April								.
Mai								.
Juni								.
Juli								.
August								.
September								.
Oktober								.
November								.
Dezember								.
<b>Saale-Holzland-Kreis</b>								
2002	21	836	1 001	19 870	82 138	79 401	58 668	.
2003	14	645	789	16 053	67 603	63 662	58 252	.
2004	13	572	687	14 768	60 673	60 094	42 419	.
2005	12	606	761	15 958	59 807	58 829	52 739	.
2006	12	598	778	16 031	59 979	58 272	43 299	.
2007	12	541	644	14 793	52 477	50 390	47 622	.
2008	13	489	602	11 797	49 538	48 063	44 979	.
<b>2008</b>								
Januar	13	489	29	942	2 080	2 071	1 997	.
Februar	13	480	36	738	2 450	2 435	3 263	.
März	13	475	38	796	3 383	3 225	4 654	19 185
April	13	477	58	997	4 556	4 437	3 293	.
Mai	13	487	60	1 007	5 419	5 174	3 726	.
Juni	13	494	60	1 031	4 477	4 377	3 019	17 348
Juli	13	506	63	1 079	4 707	4 626	4 322	.
August	13	516	59	1 099	4 490	4 176	5 046	.
September	13	508	61	1 123	5 358	5 078	5 014	20 258
Oktober	12	484	54	1 081	4 244	4 161	6 110	.
November	12	479	51	983	4 543	4 520	2 561	.
Dezember	12	469	33	919	3 831	3 784	1 973	17 261
<b>2009</b>								
Januar	13	481	16	685	1 563	1 559	1 320	.
Februar	13	485	21	650	2 339	2 287	3 801	.
März	13	497	44	796	3 157	3 148	2 430	20 772
April								.
Mai								.
Juni								.
Juli								.
August								.
September								.
Oktober								.
November								.
Dezember								.

1) Monatsdurchschnitt

Noch: 3. Gesamtübersicht über das Bauhauptgewerbe nach Monaten und Kreisen

Jahr Monat	Betriebe <sup>1)</sup>	Beschäftigte <sup>1)</sup>	Geleistete Arbeits- stunden	Bruttolohn- und -gehalt- summe	Gesamt- umsatz	Darunter baugewerblicher Umsatz	Auftrags-	
							eingang	bestand
Anzahl		1 000 Std.	1 000 EUR					
<b>Saale-Orla-Kreis</b>								
2002	27	986	1 222	21 626	83 882	81 581	64 455	.
2003	26	910	1 177	20 921	77 236	75 744	61 587	.
2004	26	846	1 076	19 498	74 021	72 845	63 403	.
2005	25	772	1 025	18 115	67 873	66 808	55 847	.
2006	22	698	934	16 318	64 084	62 865	47 591	.
2007	20	665	838	15 270	57 940	56 853	42 745	.
2008	20	617	818	14 993	59 107	58 170	44 234	.
<b>2008</b>								
Januar	20	591	33	960	2 029	2 002	2 439	.
Februar	20	558	37	838	2 253	2 225	2 473	.
März	20	577	45	931	3 205	3 118	3 346	13 046
April	20	592	79	1 251	5 107	5 041	4 339	.
Mai	19	605	76	1 292	5 117	5 029	5 526	.
Juni	19	643	83	1 353	5 934	5 821	6 189	14 497
Juli	19	637	85	1 433	5 655	5 561	6 256	.
August	19	633	78	1 363	5 849	5 752	2 789	.
September	19	636	88	1 458	6 762	6 652	4 178	13 974
Oktober	20	650	85	1 439	6 671	6 581	2 925	.
November	20	645	77	1 401	6 849	6 773	1 796	.
Dezember	20	633	52	1 272	3 677	3 615	1 979	7 290
<b>2009</b>								
Januar	20	573	17	942	838	828	740	.
Februar	20	550	19	800	964	945	1 212	.
März	20	565	38	797	1 837	1 804	7 462	14 722
April								.
Mai								.
Juni								.
Juli								.
August								.
September								.
Oktober								.
November								.
Dezember								.
<b>Greiz</b>								
2002	34	2 214	2 956	52 916	197 540	195 915	176 564	.
2003	30	1 935	2 670	47 517	192 710	191 787	174 059	.
2004	24	1 609	2 242	41 399	171 873	171 821	146 625	.
2005	19	1 372	1 898	34 439	148 678	148 643	146 532	.
2006	18	1 358	1 896	33 958	144 964	144 911	130 855	.
2007	19	1 292	1 785	32 237	128 942	128 837	129 423	.
2008	16	1 149	1 564	29 451	125 384	124 561	118 505	.
<b>2008</b>								
Januar	17	1 199	134	2 411	6 296	6 295	6 855	.
Februar	16	1 147	112	2 088	8 660	8 414	8 296	.
März	16	1 132	115	2 178	8 235	8 077	8 330	8 345
April	16	1 146	133	2 354	7 934	7 710	9 030	.
Mai	16	1 159	133	2 394	10 410	10 254	9 845	.
Juni	16	1 134	135	2 338	10 965	10 954	10 705	9 423
Juli	16	1 162	143	2 513	12 866	12 861	12 281	.
August	16	1 167	134	2 363	11 324	11 310	12 508	.
September	16	1 177	147	2 481	12 998	12 991	12 809	11 547
Oktober	14	1 139	142	3 631	13 622	13 622	10 288	.
November	14	1 125	128	2 350	10 968	10 968	9 035	.
Dezember	14	1 098	108	2 349	11 105	11 104	8 526	7 789
<b>2009</b>								
Januar	14	993	96	1 906	5 119	5 119	5 328	.
Februar	14	989	86	1 770	6 106	6 103	7 279	.
März	13	998	113	2 034	8 170	8 161	8 053	10 409
April								.
Mai								.
Juni								.
Juli								.
August								.
September								.
Oktober								.
November								.
Dezember								.

1) Monatsdurchschnitt

Noch: 3. Gesamtübersicht über das Bauhauptgewerbe nach Monaten und Kreisen

Jahr Monat	Betriebe <sup>1)</sup>	Beschäftigte <sup>1)</sup>	Geleistete Arbeits- stunden	Bruttolohn- und -gehalt- summe	Gesamt- umsatz	Darunter baugewerblicher Umsatz	Auftrags-	
							eingang	bestand
		Anzahl	1 000 Std.	1 000 EUR				
<b>Altenburger Land</b>								
2002	27	1 135	1 571	26 366	103 068	103 019	104 650	.
2003	23	995	1 397	24 250	112 951	112 950	80 118	.
2004	21	888	1 219	22 117	102 540	102 538	72 357	.
2005	19	789	1 158	20 639	90 955	90 925	97 371	.
2006	22	928	1 403	25 764	117 890	117 854	97 951	.
2007	21	947	1 461	27 743	106 218	106 189	80 454	.
2008	20	925	1 427	28 101	108 757	108 715	85 140	.
<b>2008</b>								
Januar	21	918	74	2 142	4 424	4 409	4 761	.
Februar	21	941	83	1 904	5 813	5 798	4 285	.
März	21	954	88	1 908	6 421	6 420	4 019	30 994
April	21	844	109	1 994	7 256	7 256	11 271	.
Mai	20	855	113	2 134	7 607	7 607	7 899	.
Juni	20	876	138	2 383	14 229	14 229	7 733	40 381
Juli	20	970	158	2 748	12 333	12 333	5 162	.
August	20	974	151	2 674	10 786	10 786	6 110	.
September	20	970	154	2 730	11 625	11 625	7 206	32 266
Oktober	18	942	140	2 631	9 124	9 124	9 146	.
November	18	937	135	2 634	9 600	9 599	13 158	.
Dezember	18	917	85	2 219	9 539	9 530	4 390	31 224
<b>2009</b>								
Januar	18	867	46	1 761	3 101	3 101	1 330	.
Februar	18	855	61	1 503	4 414	4 414	1 365	.
März	18	887	103	1 771	6 876	6 876	6 218	26 963
April								.
Mai								.
Juni								.
Juli								.
August								.
September								.
Oktober								.
November								.
Dezember								.
<b>Thüringen</b>								
2002	499	21 617	26 588	500 543	2 069 000	2 042 642	1 727 643	.
2003	417	18 490	23 321	442 537	1 900 457	1 871 049	1 555 662	.
2004	375	16 494	21 134	409 252	1 774 774	1 756 044	1 559 933	.
2005	343	15 427	20 243	387 846	1 738 765	1 717 493	1 519 592	.
2006	314	15 051	20 081	387 256	1 905 288	1 884 876	1 604 862	.
2007	310	15 409	20 160	401 376	1 836 463	1 819 188	1 702 380	.
2008	308	15 058	19 524	400 955	1 950 497	1 931 842	1 655 931	.
<b>2008</b>								
Januar	316	14 737	1 130	30 173	81 753	81 061	79 197	.
Februar	316	14 521	1 198	27 090	99 157	98 091	82 820	.
März	314	14 727	1 286	28 365	121 758	120 406	145 441	809 627
April	313	14 907	1 781	33 124	148 217	146 289	184 533	.
Mai	307	14 984	1 680	33 562	167 431	165 711	158 881	.
Juni	306	14 961	1 836	33 864	185 134	183 298	162 652	874 881
Juli	305	15 154	2 000	35 948	194 515	192 628	163 781	.
August	305	15 344	1 829	34 462	190 477	188 706	164 943	.
September	305	15 343	1 960	35 996	193 537	191 596	165 593	917 066
Oktober	302	15 577	1 916	37 979	204 992	203 288	127 937	.
November	303	15 411	1 725	36 798	188 159	186 643	120 571	.
Dezember	299	15 034	1 183	33 594	175 364	174 127	99 583	815 542
<b>2009</b>								
Januar	301	14 239	692	26 491	64 743	64 171	83 557	.
Februar	301	13 988	837	23 456	72 767	72 062	70 363	.
März	298	14 272	1 393	27 580	118 644	117 711	140 773	824 739
April								.
Mai								.
Juni								.
Juli								.
August								.
September								.
Oktober								.
November								.
Dezember								.

1) Monatsdurchschnitt

**4. Betriebe, Beschäftigte, geleistete Arbeitsstunden, Bruttolohn und Bruttolohn sowie Umsatz und Auftragseingang im Bauhauptgewerbe nach Kreisen (kumuliert 2008 und 2009)**

Kreisfreie Stadt Landkreis Land	Zeitraum	Betriebe <sup>1)</sup>	Beschäftigte <sup>1)</sup>	Geleistete Arbeits- stunden	Bruttolohn- und -gehalt- summe	Gesamt- umsatz	Darunter baugewerb- licher Umsatz	Auftrags- eingang
		Anzahl		1 000 Std.	1 000 EUR			
<b>Januar bis März</b>								
Stadt Erfurt	2008	31	1 821	367	12 030	49 611	49 561	45 621
	2009	30	1 698	293	10 688	48 638	48 577	38 123
Stadt Gera	2008	5	93	29	637	2 154	2 154	1 616
	2009	5	79	21	442	2 403	2 402	1 323
Stadt Jena	2008	8	697	90	4 140	12 692	11 726	19 303
	2009	7	683	105	4 419	16 348	15 363	10 852
Stadt Suhl	2008	4	223	36	1 075	8 006	8 006	7 291
	2009	3	216	38	1 057	5 354	5 354	5 186
Stadt Weimar	2008	6	241	49	1 433	13 127	13 127	4 035
	2009	7	297	64	1 728	7 965	7 965	3 624
Stadt Eisenach	2008	5	342	59	2 226	7 504	7 232	1 751
	2009	4	384	73	2 370	10 168	10 080	13 393
Eichsfeld	2008	18	698	180	3 808	13 845	13 681	21 929
	2009	17	682	179	3 595	13 210	13 067	15 433
Nordhausen	2008	13	678	217	4 225	14 127	14 126	13 818
	2009	14	557	146	3 381	10 004	9 995	13 509
Wartburgkreis	2008	15	689	183	4 568	16 027	16 021	26 784
	2009	15	720	149	4 137	15 336	15 320	30 000
Unstrut-Hainich-Kreis	2008	11	318	82	1 769	4 751	4 746	7 259
	2009	8	303	63	1 612	2 751	2 740	8 994
Kyffhäuserkreis	2008	16	628	156	3 935	12 197	12 197	7 612
	2009	13	597	109	3 709	8 927	8 927	18 973
Schmalkalden-Meiningen	2008	18	662	149	3 278	10 871	10 618	11 982
	2009	18	629	89	2 852	8 151	8 054	13 187
Gotha	2008	19	1 188	416	6 474	15 816	15 774	15 626
	2009	18	1 032	253	4 970	9 985	9 953	15 292
Sömmerda	2008	13	662	181	3 798	13 407	13 352	13 778
	2009	13	650	123	3 164	9 489	9 455	13 954
Hildburghausen	2008	11	392	75	2 010	6 067	6 033	8 136
	2009	10	389	65	1 792	4 099	4 020	3 124
Ilm-Kreis	2008	16	580	162	3 534	14 688	14 576	16 537
	2009	16	641	157	3 728	15 794	15 560	16 578
Weimarer Land	2008	15	923	215	5 335	18 342	17 985	17 491
	2009	16	978	209	5 252	15 295	15 028	16 100
Sonneberg	2008	9	263	65	1 546	6 990	6 975	7 157
	2009	9	323	57	1 588	3 122	3 120	5 741
Saalfeld-Rudolstadt	2008	13	410	80	1 971	7 199	7 178	5 016
	2009	13	396	70	1 628	4 631	4 621	4 771
Saale-Holzland-Kreis	2008	13	481	102	2 476	7 913	7 731	9 915
	2009	13	488	80	2 131	7 060	6 993	7 551
Saale-Orla-Kreis	2008	20	575	114	2 730	7 487	7 346	8 258
	2009	20	563	74	2 539	3 639	3 576	9 414
Greiz	2008	16	1 159	361	6 677	23 191	22 787	23 480
	2009	14	993	296	5 711	19 395	19 383	20 660
Altenburger Land	2008	21	938	245	5 954	16 658	16 627	13 065
	2009	18	870	210	5 034	14 392	14 391	8 913
<b>Thüringen</b>	<b>2008</b>	<b>315</b>	<b>14 662</b>	<b>3 614</b>	<b>85 628</b>	<b>302 669</b>	<b>299 558</b>	<b>307 458</b>
	<b>2009</b>	<b>300</b>	<b>14 166</b>	<b>2 922</b>	<b>77 527</b>	<b>256 154</b>	<b>253 944</b>	<b>294 694</b>

1) Diese Werte beinhalten die Durchschnitte der einbezogenen Monatsergebnisse

**5. Baugewerblicher Umsatz im Bauhauptgewerbe Januar bis März 2009 nach Art der Bauten bzw. Auftraggebern und Kreisen in 1 000 EUR**

Kreisfreie Stadt Landkreis Land	Wohnungs- bau	Gewerblicher Bau		Öffentlicher und Straßenbau				Insgesamt	Davon	
		zu- sammen	darunter Hochbau	zu- sammen	Hochbau	davon			Hoch- bau	Tief- bau
						Tiefbau				
						zu- sammen	darunter Straßenbau			
Stadt Erfurt	596	15 350	7 950	32 632	19 640	12 992	9 130	48 577	28 187	20 391
Stadt Gera	1 201	859	-	342	312	30	30	2 402	1 513	889
Stadt Jena	1 511	12 940	9 374	912	297	614	592	15 363	11 182	4 180
Stadt Suhl	560	4 051	4 046	743	510	233	195	5 354	5 115	239
Stadt Weimar	39	775	339	7 151	702	6 449	195	7 965	1 079	6 885
Stadt Eisenach	82	1 155	499	8 843	102	8 740	60	10 080	683	9 397
Eichsfeld	4 059	4 624	3 240	4 384	2 605	1 778	199	13 067	9 904	3 163
Nordhausen	160	7 360	5 699	2 475	767	1 708	622	9 995	6 627	3 368
Wartburgkreis	404	2 579	1 310	12 337	8 143	4 194	22	15 320	9 857	5 463
Unstrut-Hainich-Kreis	39	1 056	679	1 645	665	980	273	2 740	1 384	1 357
Kyffhäuserkreis	591	1 329	1 117	7 007	3 872	3 135	152	8 927	5 580	3 347
Schmalkalden-Meiningen	496	4 963	4 488	2 596	801	1 795	1 489	8 054	5 785	2 269
Gotha	1 181	5 370	2 564	3 403	122	3 280	1 148	9 953	3 868	6 086
Sömmerda	235	3 126	2 243	6 094	1 252	4 842	3 809	9 455	3 730	5 725
Hildburghausen	142	864	712	3 013	1 319	1 694	1 400	4 020	2 174	1 846
Ilm-Kreis	985	8 637	2 186	5 939	182	5 757	72	15 560	3 353	12 207
Weimarer Land	516	2 133	1 371	12 379	7 619	4 760	3 811	15 028	9 506	5 522
Sonneberg	392	1 117	417	1 611	715	896	344	3 120	1 524	1 596
Saalfeld-Rudolstadt	289	2 084	1 452	2 249	100	2 149	845	4 621	1 841	2 781
Saale-Holzland-Kreis	631	2 488	1 326	3 874	471	3 403	1 389	6 993	2 429	4 565
Saale-Orla-Kreis	132	1 639	1 518	1 806	819	987	747	3 576	2 469	1 108
Greiz	1 601	2 739	1 880	15 043	154	14 889	524	19 383	3 635	15 748
Altenburger Land	672	5 936	3 933	7 784	3 821	3 962	3 561	14 391	8 425	5 966
<b>Thüringen</b>	<b>16 512</b>	<b>93 172</b>	<b>58 345</b>	<b>144 261</b>	<b>54 992</b>	<b>89 269</b>	<b>30 611</b>	<b>253 944</b>	<b>129 848</b>	<b>124 095</b>

6. Gesamtübersicht über das Ausbaugewerbe nach Vierteljahren und Kreisen

Jahr Vierteljahr	Betriebe <sup>1)</sup>	Beschäftigte <sup>1)</sup>	Geleistete Arbeits- stunden	Bruttolohn- und -gehaltsumme	Gesamt- umsatz	Darunter baugewerb- licher Umsatz
	Anzahl		1 000 Std.	1 000 EUR		
<b>Stadt Erfurt</b>						
2002	44	1 563	2 116	32 810	119 466	115 357
2003	38	1 430	1 984	30 609	125 266	119 419
2004	34	1 278	1 767	28 198	99 545	93 068
2005	33	1 154	1 621	26 072	99 597	94 765
2006	32	1 126	1 597	25 909	97 758	93 249
2007	29	1 059	1 571	25 325	103 422	99 909
2008	33	1 129	1 646	26 003	108 323	104 249
<b>2008</b>						
Januar - März	33	1 088	388	6 157	19 161	18 246
April - Juni	33	1 134	399	6 318	22 354	21 402
Juli - September	32	1 158	445	6 584	27 417	26 460
Oktober - Dezember	32	1 135	413	6 944	39 390	38 141
<b>2009</b>						
Januar - März	34	1 218	419	7 546	22 639	21 790
April - Juni						
Juli - September						
Oktober - Dezember						
<b>Stadt Gera</b>						
2002	11	321	391	7 518	26 777	25 661
2003	6	206	256	4 674	13 680	13 611
2004	6	210	251	4 874	17 963	17 903
2005	8	225	279	4 703	19 301	19 236
2006	7	212	262	3 830	20 244	20 205
2007	7	206	300	4 005	16 144	16 042
2008	8	223	357	4 606	21 478	21 118
<b>2008</b>						
Januar - März	8	232	89	1 177	3 792	3 703
April - Juni	8	230	89	1 148	4 988	4 907
Juli - September	8	225	90	1 146	6 161	6 081
Oktober - Dezember	8	205	89	1 136	6 538	6 429
<b>2009</b>						
Januar - März	9	239	83	1 266	5 061	4 965
April - Juni						
Juli - September						
Oktober - Dezember						
<b>Stadt Jena</b>						
2002	17	731	887	15 367	94 382	91 621
2003	15	523	658	11 782	69 946	63 530
2004	13	401	478	9 155	50 419	46 702
2005	11	379	442	8 177	44 680	41 278
2006	9	401	489	8 701	44 112	39 664
2007	9	350	484	8 137	39 579	36 304
2008	9	346	511	8 639	46 783	44 234
<b>2008</b>						
Januar - März	9	336	124	2 016	5 786	5 259
April - Juni	9	351	131	2 210	10 674	9 965
Juli - September	9	352	133	2 101	10 317	9 707
Oktober - Dezember	9	344	122	2 312	20 007	19 302
<b>2009</b>						
Januar - März	9	345	124	1 965	7 318	6 034
April - Juni						
Juli - September						
Oktober - Dezember						
<b>Stadt Suhl</b>						
2002	10	308	370	6 069	22 601	21 688
2003	9	243	280	4 800	16 893	15 713
2004	6	169	205	3 318	11 892	11 208
2005	8	220	279	4 536	14 793	14 180
2006	7	208	279	4 400	18 709	18 011
2007	7	216	305	5 115	16 651	16 397
2008	6	203	276	4 862	16 530	15 953
<b>2008</b>						
Januar - März	6	197	61	992	2 897	2 788
April - Juni	6	210	72	1 246	4 331	4 181
Juli - September	6	216	79	1 340	4 368	4 217
Oktober - Dezember	6	187	65	1 284	4 935	4 767
<b>2009</b>						
Januar - März	8	253	78	1 278	3 673	3 541
April - Juni						
Juli - September						
Oktober - Dezember						

1) Vierteljahresdurchschnitt

Noch: 6. Gesamtübersicht über das Ausbaugewerbe nach Vierteljahren und Kreisen

Jahr Vierteljahr	Betriebe <sup>1)</sup>	Beschäftigte <sup>1)</sup>	Geleistete Arbeits- stunden	Bruttolohn- und -gehaltsumme	Gesamt- umsatz	Darunter baugewerb- licher Umsatz
	Anzahl		1 000 Std.	1 000 EUR		
<b>Stadt Weimar</b>						
2002	14	405	534	9 128	33 181	32 161
2003	14	391	560	9 111	33 620	32 524
2004	10	289	432	7 174	24 411	23 899
2005	13	325	520	7 714	32 264	31 795
2006	11	209	299	4 543	20 669	20 253
2007	9	239	347	4 686	19 506	19 449
2008	10	251	355	5 338	24 646	24 362
<b>2008</b>						
Januar - März	10	249	92	1 380	5 123	5 066
April - Juni	10	245	87	1 225	5 704	5 637
Juli - September	10	255	89	1 362	6 601	6 537
Oktober - Dezember	10	253	87	1 371	7 218	7 122
<b>2009</b>						
Januar - März	9	227	79	1 184	4 074	4 004
April - Juni						
Juli - September						
Oktober - Dezember						
<b>Stadt Eisenach</b>						
2002	8	251	278	5 613	23 789	18 929
2003	7	229	270	4 698	21 184	18 026
2004	9	341	457	7 998	23 168	20 227
2005	9	316	469	7 508	20 876	17 179
2006	7	293	430	6 717	20 755	17 270
2007	7	309	436	7 210	20 641	19 044
2008	8	330	484	8 084	24 950	22 877
<b>2008</b>						
Januar - März	8	322	117	1 936	5 904	5 335
April - Juni	8	330	124	1 989	5 780	5 280
Juli - September	8	343	125	2 003	6 218	5 749
Oktober - Dezember	8	326	119	2 155	7 048	6 513
<b>2009</b>						
Januar - März	7	307	97	1 679	5 150	4 696
April - Juni						
Juli - September						
Oktober - Dezember						
<b>Eichsfeld</b>						
2002	18	625	793	11 013	43 051	41 805
2003	17	552	698	9 922	34 857	33 902
2004	16	514	683	10 211	32 456	31 366
2005	19	545	712	10 446	38 718	37 736
2006	17	507	661	9 726	35 362	34 693
2007	16	487	635	10 415	35 882	35 162
2008	15	483	627	10 604	41 642	40 935
<b>2008</b>						
Januar - März	15	470	143	2 422	7 120	6 957
April - Juni	15	509	161	2 685	9 898	9 664
Juli - September	14	489	169	2 758	12 411	12 253
Oktober - Dezember	14	465	155	2 740	12 213	12 062
<b>2009</b>						
Januar - März	15	502	153	2 555	8 065	7 916
April - Juni						
Juli - September						
Oktober - Dezember						
<b>Nordhausen</b>						
2002	18	493	667	10 584	32 469	32 000
2003	12	368	481	7 631	25 547	25 279
2004	12	326	422	6 624	22 114	21 841
2005	9	246	318	5 324	19 936	19 584
2006	8	289	446	6 936	19 724	18 652
2007	10	353	528	8 523	24 159	22 789
2008	10	302	451	6 859	24 559	24 469
<b>2008</b>						
Januar - März	10	303	97	1 597	5 211	5 205
April - Juni	10	310	115	1 749	6 318	6 316
Juli - September	9	298	121	1 715	6 615	6 609
Oktober - Dezember	9	296	117	1 797	6 415	6 339
<b>2009</b>						
Januar - März	8	266	103	1 526	4 572	4 568
April - Juni						
Juli - September						
Oktober - Dezember						

1) Vierteljahresdurchschnitt

Noch: 6. Gesamtübersicht über das Ausbaugewerbe nach Vierteljahren und Kreisen

Jahr Vierteljahr	Betriebe <sup>1)</sup>	Beschäftigte <sup>1)</sup>	Geleistete Arbeits- stunden	Bruttolohn- und -gehaltsumme	Gesamt- umsatz	Darunter baugewerb- licher Umsatz
	Anzahl		1 000 Std.	1 000 EUR		
<b>Wartburgkreis</b>						
2002	15	511	670	9 602	41 752	41 060
2003	13	495	666	9 385	42 395	42 208
2004	10	429	571	8 178	30 658	30 590
2005	8	371	498	7 072	28 627	28 547
2006	7	321	433	6 475	35 875	34 413
2007	6	271	385	5 386	20 529	18 844
2008	7	287	404	5 831	26 014	23 615
<b>2008</b>						
Januar - März	7	285	98	1 396	4 093	3 619
April - Juni	7	291	101	1 465	8 819	8 155
Juli - September	7	288	106	1 464	5 712	5 275
Oktober - Dezember	7	285	99	1 505	7 391	6 566
<b>2009</b>						
Januar - März	6	268	95	1 354	5 663	5 253
April - Juni						
Juli - September						
Oktober - Dezember						
<b>Unstrut-Hainich-Kreis</b>						
2002	22	673	897	12 121	37 126	35 223
2003	20	665	948	12 853	45 097	43 305
2004	16	604	844	11 335	42 096	40 235
2005	17	633	868	12 262	45 226	43 277
2006	19	682	978	13 002	49 213	47 064
2007	19	715	987	14 103	59 142	57 748
2008	17	702	946	14 447	64 087	62 925
<b>2008</b>						
Januar - März	17	676	231	3 338	12 329	12 071
April - Juni	17	696	236	3 495	18 066	17 829
Juli - September	17	725	245	3 812	15 680	15 328
Oktober - Dezember	17	710	234	3 801	18 013	17 697
<b>2009</b>						
Januar - März	17	699	240	3 571	11 710	11 435
April - Juni						
Juli - September						
Oktober - Dezember						
<b>Kyffhäuserkreis</b>						
2002	9	221	305	4 104	17 456	16 781
2003	6	104	120	1 802	6 220	6 134
2004	4	70	88	1 316	7 150	7 139
2005	2	.	.	.	.	.
2006	4	.	.	.	.	.
2007	4	115	155	2 459	8 792	8 792
2008	5	131	170	2 509	10 680	10 680
<b>2008</b>						
Januar - März	5	130	43	589	1 443	1 443
April - Juni	5	131	44	608	3 052	3 052
Juli - September	5	130	40	659	2 592	2 592
Oktober - Dezember	5	132	44	652	3 594	3 594
<b>2009</b>						
Januar - März	6	143	50	727	1 987	1 987
April - Juni						
Juli - September						
Oktober - Dezember						
<b>Schmalkalden-Meinungen</b>						
2002	24	730	939	13 875	51 966	50 393
2003	23	734	966	14 764	54 756	52 937
2004	22	665	873	12 683	48 126	46 639
2005	18	535	675	10 761	44 165	42 685
2006	17	548	682	11 481	51 662	49 849
2007	15	541	642	10 887	50 861	46 676
2008	15	549	607	12 069	55 857	51 142
<b>2008</b>						
Januar - März	16	597	159	3 158	11 583	10 492
April - Juni	15	533	156	2 981	13 843	12 762
Juli - September	15	544	153	2 891	14 248	13 009
Oktober - Dezember	15	522	140	3 039	16 183	14 880
<b>2009</b>						
Januar - März	13	487	135	2 628	9 265	9 211
April - Juni						
Juli - September						
Oktober - Dezember						

1) Vierteljahresdurchschnitt



Noch: 6. Gesamtübersicht über das Ausbaugewerbe nach Vierteljahren und Kreisen

Jahr Vierteljahr	Betriebe <sup>1)</sup>	Beschäftigte <sup>1)</sup>	Geleistete Arbeits- stunden	Bruttolohn- und -gehaltsumme	Gesamt- umsatz	Darunter baugewerb- licher Umsatz
	Anzahl		1 000 Std.	1 000 EUR		
<b>Gotha</b>						
2002	28	786	1 027	15 260	61 180	60 553
2003	19	534	683	10 155	41 738	40 951
2004	24	583	767	11 446	46 627	45 049
2005	21	494	616	9 615	45 903	45 009
2006	21	514	687	10 703	51 877	51 174
2007	21	547	710	11 057	50 495	49 691
2008	23	635	863	13 067	60 628	60 007
<b>2008</b>						
Januar - März	23	621	201	2 999	11 692	11 539
April - Juni	23	635	216	3 232	15 285	15 112
Juli - September	23	649	229	3 426	15 861	15 745
Oktober - Dezember	23	633	217	3 409	17 790	17 611
<b>2009</b>						
Januar - März	23	663	216	3 222	14 275	14 109
April - Juni						
Juli - September						
Oktober - Dezember						
<b>Sömmerda</b>						
2002	10	293	394	5 323	20 634	20 163
2003	9	279	365	4 997	20 016	19 284
2004	7	230	319	4 164	17 630	16 955
2005	6	203	285	3 765	16 067	15 667
2006	6	231	332	4 344	16 637	16 298
2007	7	253	373	4 548	25 093	24 681
2008	6	233	351	4 779	21 773	21 414
<b>2008</b>						
Januar - März	6	228	82	1 051	2 931	2 842
April - Juni	6	225	87	1 136	4 013	3 944
Juli - September	6	238	90	1 246	7 094	7 011
Oktober - Dezember	6	241	91	1 346	7 735	7 617
<b>2009</b>						
Januar - März	7	301	107	1 386	4 177	4 099
April - Juni						
Juli - September						
Oktober - Dezember						
<b>Hildburghausen</b>						
2002	10	309	412	5 892	19 622	18 245
2003	10	278	370	5 146	17 865	16 816
2004	7	216	284	4 095	15 384	14 106
2005	6	208	277	3 968	15 496	14 495
2006	6	199	262	3 800	15 405	14 434
2007	6	189	256	3 962	14 724	13 894
2008	7	212	290	4 782	18 593	17 592
<b>2008</b>						
Januar - März	7	216	77	1 144	3 058	2 885
April - Juni	7	223	84	1 225	4 108	3 901
Juli - September	7	205	66	1 200	5 589	5 329
Oktober - Dezember	7	204	63	1 213	5 837	5 476
<b>2009</b>						
Januar - März	6	193	56	1 044	3 852	3 635
April - Juni						
Juli - September						
Oktober - Dezember						
<b>Ilm-Kreis</b>						
2002	13	310	402	6 813	21 012	19 731
2003	9	260	341	5 570	17 901	16 639
2004	9	252	317	5 644	16 240	15 084
2005	9	229	305	5 009	16 528	16 295
2006	6	157	226	3 629	13 088	13 056
2007	8	203	288	4 686	16 994	16 896
2008	7	194	264	4 326	16 686	16 633
<b>2008</b>						
Januar - März	7	194	63	1 066	3 024	3 009
April - Juni	7	192	63	1 043	4 557	4 541
Juli - September	7	195	70	1 079	4 116	4 106
Oktober - Dezember	7	195	69	1 138	4 988	4 977
<b>2009</b>						
Januar - März	9	226	82	1 203	3 816	3 788
April - Juni						
Juli - September						
Oktober - Dezember						

1) Vierteljahresdurchschnitt

Noch: 6. Gesamtübersicht über das Ausbaugewerbe nach Vierteljahren und Kreisen

Jahr Vierteljahr	Betriebe <sup>1)</sup>	Beschäftigte <sup>1)</sup>	Geleistete Arbeits- stunden	Bruttolohn- und -gehaltsumme	Gesamt- umsatz	Darunter baugewerb- licher Umsatz
	Anzahl		1 000 Std.	1 000 EUR		
<b>Weimarer Land</b>						
2002	8	203	260	3 940	9 150	8 610
2003	4	97	137	2 100	6 715	5 928
2004	3	41	61	917	2 974	2 168
2005	3	.	.	.	.	.
2006	2	.	.	.	.	.
2007	3	74	145	2 370	10 801	10 117
2008	4	110	184	2 913	11 963	11 194
<b>2008</b>						
Januar - März	4	107	42	651	2 318	2 106
April - Juni	4	108	47	695	2 583	2 423
Juli - September	4	112	49	760	3 941	3 736
Oktober - Dezember	4	111	46	808	3 121	2 929
<b>2009</b>						
Januar - März	4	115	45	627	2 320	2 207
April - Juni						
Juli - September						
Oktober - Dezember						
<b>Sonneberg</b>						
2002	7	257	310	5 190	22 231	21 340
2003	7	258	285	5 077	16 406	15 683
2004	7	240	249	4 511	15 753	15 073
2005	8	249	274	4 609	13 489	12 887
2006	7	224	265	4 077	18 567	17 884
2007	6	215	243	4 347	12 218	11 543
2008	4	173	199	3 750	13 844	12 874
<b>2008</b>						
Januar - März	5	171	48	931	2 594	2 494
April - Juni	4	169	51	914	3 704	3 386
Juli - September	4	174	52	934	3 401	3 227
Oktober - Dezember	4	177	48	971	4 145	3 766
<b>2009</b>						
Januar - März	4	179	46	913	2 016	1 910
April - Juni						
Juli - September						
Oktober - Dezember						
<b>Saalfeld-Rudolstadt</b>						
2002	14	544	729	9 856	34 407	33 560
2003	17	567	743	10 545	37 382	36 823
2004	13	443	597	8 719	28 363	26 373
2005	10	343	462	6 337	24 779	24 295
2006	13	436	608	9 020	38 490	35 572
2007	18	550	812	11 841	43 312	41 755
2008	15	455	682	10 402	41 534	39 883
<b>2008</b>						
Januar - März	15	484	172	2 539	9 590	9 265
April - Juni	15	469	177	2 674	10 701	10 232
Juli - September	14	432	168	2 412	9 824	9 472
Oktober - Dezember	14	433	164	2 776	11 419	10 914
<b>2009</b>						
Januar - März	13	418	160	2 282	7 563	7 216
April - Juni						
Juli - September						
Oktober - Dezember						
<b>Saale-Holzland-Kreis</b>						
2002	16	480	793	10 504	35 846	33 226
2003	13	413	704	9 741	32 005	29 520
2004	15	466	795	11 623	41 902	39 590
2005	15	429	703	10 547	40 986	37 448
2006	13	400	652	9 950	43 879	39 402
2007	15	477	776	11 612	48 611	44 629
2008	17	536	887	13 913	59 482	56 371
<b>2008</b>						
Januar - März	18	522	185	2 928	10 118	9 524
April - Juni	17	558	251	3 728	15 822	15 075
Juli - September	17	555	235	3 643	14 677	13 625
Oktober - Dezember	17	510	216	3 613	18 865	18 148
<b>2009</b>						
Januar - März	16	497	185	2 879	8 427	7 874
April - Juni						
Juli - September						
Oktober - Dezember						

1) Vierteljahresdurchschnitt

Noch: 6. Gesamtübersicht über das Ausbaugewerbe nach Vierteljahren und Kreisen

Jahr Vierteljahr	Betriebe <sup>1)</sup>	Beschäftigte <sup>1)</sup>	Geleistete Arbeits- stunden	Bruttolohn- und -gehaltsumme	Gesamt- umsatz	Darunter baugewerb- licher Umsatz
	Anzahl		1 000 Std.	1 000 EUR		
<b>Saale-Orla-Kreis</b>						
2002	23	706	940	14 319	57 146	56 269
2003	17	596	810	11 897	64 911	63 636
2004	15	511	724	10 538	55 118	54 439
2005	12	454	659	9 484	46 950	46 353
2006	11	474	633	10 214	52 655	51 838
2007	14	557	827	12 289	54 891	54 233
2008	11	509	767	11 473	64 229	63 139
<b>2008</b>						
Januar - März	11	480	164	2 681	11 963	11 775
April - Juni	11	494	173	2 625	13 175	13 010
Juli - September	11	532	185	3 006	17 854	17 353
Oktober - Dezember	11	531	245	3 161	21 237	21 000
<b>2009</b>						
Januar - März	11	505	160	2 764	10 053	9 823
April - Juni						
Juli - September						
Oktober - Dezember						
<b>Greiz</b>						
2002	20	482	667	8 829	39 075	37 649
2003	17	461	649	8 518	33 240	32 178
2004	18	480	673	8 722	35 792	33 715
2005	18	437	622	8 183	34 141	32 320
2006	17	445	689	8 735	39 629	38 046
2007	17	457	666	9 421	41 574	40 158
2008	18	506	723	10 371	45 506	44 147
<b>2008</b>						
Januar - März	18	512	179	2 528	9 252	9 030
April - Juni	18	519	197	2 697	11 267	10 928
Juli - September	18	506	184	2 608	13 141	12 746
Oktober - Dezember	17	488	163	2 538	11 845	11 443
<b>2009</b>						
Januar - März	16	450	153	2 157	7 956	7 706
April - Juni						
Juli - September						
Oktober - Dezember						
<b>Altenburger Land</b>						
2002	15	349	468	6 757	27 880	26 436
2003	11	297	370	5 854	28 074	27 148
2004	10	296	418	5 803	25 966	25 220
2005	10	254	349	5 021	23 464	22 511
2006	7	228	328	5 108	26 757	25 518
2007	10	300	421	6 651	30 631	29 168
2008	9	289	403	7 102	27 083	25 401
<b>2008</b>						
Januar - März	9	271	92	1 581	6 443	6 073
April - Juni	9	289	99	1 693	5 762	5 364
Juli - September	9	300	110	1 855	6 875	6 293
Oktober - Dezember	9	297	102	1 974	8 004	7 671
<b>2009</b>						
Januar - März	10	315	118	1 934	5 831	5 380
April - Juni						
Juli - September						
Oktober - Dezember						
<b>Thüringen</b>						
2002	371	11 549	15 247	230 486	892 200	858 460
2003	311	9 980	13 345	201 629	805 712	771 195
2004	284	9 052	12 275	187 246	711 745	678 589
2005	271	8 365	11 395	173 481	695 784	666 792
2006	254	8 275	11 481	175 451	750 447	715 125
2007	262	8 682	12 291	189 035	764 654	733 921
2008	263	8 786	12 446	196 728	846 869	815 214
<b>2008</b>						
Januar - März	267	8 691	2 947	46 257	157 425	150 727
April - Juni	264	8 851	3 160	48 781	204 801	197 064
Juli - September	260	8 921	3 233	50 004	220 713	212 460
Oktober - Dezember	259	8 680	3 106	51 686	263 930	254 963
<b>2009</b>						
Januar - März	260	8 816	2 985	47 690	159 462	153 147
April - Juni						
Juli - September						
Oktober - Dezember						

1) Vierteljahresdurchschnitt

**7. Betriebe, Beschäftigte, geleistete Arbeitsstunden, Bruttolohn und Bruttogehalt sowie Umsatz im Ausbaugewerbe nach Kreisen (kumuliert 2008 und 2009)**

Kreisfreie Stadt Landkreis Land	Zeitraum	Betriebe <sup>1)</sup>	Beschäftigte <sup>1)</sup>	Geleistete Arbeits- stunden	Bruttolohn- und -gehalt- summe	Gesamt- umsatz	Darunter baugewerb- licher Umsatz
		Anzahl		1 000 Std.	1 000 EUR		
<b>Januar bis März</b>							
Stadt Erfurt	2008	33	1 088	388	6 157	19 161	18 246
	2009	34	1 218	419	7 546	22 639	21 790
Stadt Gera	2008	8	232	89	1 177	3 792	3 703
	2009	9	239	83	1 266	5 061	4 965
Stadt Jena	2008	9	336	124	2 016	5 786	5 259
	2009	9	345	124	1 965	7 318	6 034
Stadt Suhl	2008	6	197	61	992	2 897	2 788
	2009	8	253	78	1 278	3 673	3 541
Stadt Weimar	2008	10	249	92	1 380	5 123	5 066
	2009	9	227	79	1 184	4 074	4 004
Stadt Eisenach	2008	8	322	117	1 936	5 904	5 335
	2009	7	307	97	1 679	5 150	4 696
Eichsfeld	2008	15	470	143	2 422	7 120	6 957
	2009	15	502	153	2 555	8 065	7 916
Nordhausen	2008	10	303	97	1 597	5 211	5 205
	2009	8	266	103	1 526	4 572	4 568
Wartburgkreis	2008	7	285	98	1 396	4 093	3 619
	2009	6	268	95	1 354	5 663	5 253
Unstrut-Hainich-Kreis	2008	17	676	231	3 338	12 329	12 071
	2009	17	699	240	3 571	11 710	11 435
Kyffhäuserkreis	2008	5	130	43	589	1 443	1 443
	2009	6	143	50	727	1 987	1 987
Schmalkalden-Meiningen	2008	16	597	159	3 158	11 583	10 492
	2009	13	487	135	2 628	9 265	9 211
Gotha	2008	23	621	201	2 999	11 692	11 539
	2009	23	663	216	3 222	14 275	14 109
Sömmerda	2008	6	228	82	1 051	2 931	2 842
	2009	7	301	107	1 386	4 177	4 099
Hildburghausen	2008	7	216	77	1 144	3 058	2 885
	2009	6	193	56	1 044	3 852	3 635
Ilm-Kreis	2008	7	194	63	1 066	3 024	3 009
	2009	9	226	82	1 203	3 816	3 788
Weimarer Land	2008	4	107	42	651	2 318	2 106
	2009	4	115	45	627	2 320	2 207
Sonneberg	2008	5	171	48	931	2 594	2 494
	2009	4	179	46	913	2 016	1 910
Saalfeld-Rudolstadt	2008	15	484	172	2 539	9 590	9 265
	2009	13	418	160	2 282	7 563	7 216
Saale-Holzland-Kreis	2008	18	522	185	2 928	10 118	9 524
	2009	16	497	185	2 879	8 427	7 874
Saale-Orla-Kreis	2008	11	480	164	2 681	11 963	11 775
	2009	11	505	160	2 764	10 053	9 823
Greiz	2008	18	512	179	2 528	9 252	9 030
	2009	16	450	153	2 157	7 956	7 706
Altenburger Land	2008	9	271	92	1 581	6 443	6 073
	2009	10	315	118	1 934	5 831	5 380
<b>Thüringen</b>	<b>2008</b>	<b>267</b>	<b>8 691</b>	<b>2 947</b>	<b>46 257</b>	<b>157 425</b>	<b>150 727</b>
	<b>2009</b>	<b>260</b>	<b>8 816</b>	<b>2 985</b>	<b>47 690</b>	<b>159 462</b>	<b>153 147</b>

1) Diese Werte beinhalten die Durchschnitte der einbezogenen Vierteljahresergebnisse



