



# Statistischer Bericht

E IV - vj 1 / 09

## **Energiewirtschaft in Thüringen 1. Vierteljahr 2009**

---

Bestell - Nr. 05 401

## Zeichenerklärung

- 0 weniger als die Hälfte von 1 in der letzten besetzten Stelle, jedoch mehr als nichts
- nichts vorhanden (genau Null)
- . Zahlenwert unbekannt oder geheim zu halten
- ... Angabe fällt später an
- / Zahlenwert nicht sicher genug
- x Tabellenfach gesperrt, weil Aussage nicht sinnvoll
- ( ) Aussagewert eingeschränkt
- r berichtigte Zahl
- p vorläufige Zahl

Anmerkung: Abweichungen in den Summen erklären sich aus dem Runden von Einzelwerten.

Herausgeber:

Thüringer Landesamt für Statistik  
Europaplatz 3, 99091 Erfurt  
Postfach 90 01 63, 99104 Erfurt

Telefon: 0361 37-84642/84647  
Telefax: 0361 37-84699  
Internet: [www.statistik.thueringen.de](http://www.statistik.thueringen.de)  
E-Mail: [auskunft@statistik.thueringen.de](mailto:auskunft@statistik.thueringen.de)

Auskunft erteilt:

Referat: Indizes, Energie,  
Handwerk, Umwelt  
Telefon: 03681 354-247

Herausgegeben im Juni 2009

Heft-Nr.: 159 / 09  
Preis: 5,00 EUR

© Thüringer Landesamt für Statistik, Erfurt, 2009

Für nichtgewerbliche Zwecke sind Vervielfältigung und unentgeltliche Verbreitung, auch auszugsweise, mit Quellenangabe gestattet. Die Verbreitung, auch auszugsweise, über elektronische Systeme/Datenträger bedarf der vorherigen Zustimmung. Alle übrigen Rechte bleiben vorbehalten.

## Inhaltsverzeichnis

Seite

<b>Vorbemerkungen</b>	3
-----------------------	---

<b>Überblick zur Thüringer Energieversorgung im 1. Vierteljahr 2009</b>	6
---	---

### Grafiken

1. Tätige Personen in den Betrieben der Energieversorgung 1991 bis 2009 jeweils am 31. März	7
2. Durchschnittliches Bruttoentgelt je tätige Person in den Betrieben der Energieversorgung im 1. Vierteljahr 2008 und 2009	7
3. Stromabgabe aus Erzeugung in Thüringen 2008 und 2009	8
4. Wärmeerzeugung der Thüringer Energieversorgungsunternehmen 2008 und 2009	8

### Tabellen

1. Betriebe und tätige Personen in der Energieversorgung im 1. Vierteljahr 2009 nach Monaten	9
2. Geleistete Arbeitsstunden, Bruttoentgelt je tätige Person in den Betrieben der Energieversorgung im 1. Vierteljahr 2009 nach Monaten	10
3. Geleistete Arbeitsstunden, Bruttoentgelt der tätigen Personen in den Betrieben der Energieversorgung im 1. Vierteljahr 2009	11
4. Geleistete Arbeitsstunden je tätige Person, Bruttoentgelt je tätige Person in den Betrieben der Energieversorgung im 1. Vierteljahr 2009	11
5. Elektrizitätserzeugung im 1. Vierteljahr 2009	12
6. Elektrizitätserzeugung im 1. Vierteljahr 2009 nach Monaten	13
7. Elektrizitätserzeugung seit Jahresbeginn 2009	14
8. Veränderung der Elektrizitätserzeugung seit Jahresbeginn 2009 gegenüber den gleichen Zeiträumen im Vorjahr	15

9. Elektrizitätserzeugung im Jahr 2008	16
10. Netto-Elektrizitätserzeugung in Kraft-Wärme-Kopplungs-Prozessen im 1. Vierteljahr 2009 nach Monaten	17
11. Netto-Elektrizitätserzeugung in Kraft-Wärme-Kopplungs-Prozessen im 1. Vierteljahr 2009	17
12. Wärmeerzeugung im 1. Vierteljahr 2009	18
13. Wärmeerzeugung im 1. Vierteljahr 2009 nach Monaten	18
14. Wärmeerzeugung seit Jahresbeginn 2009	19
15. Veränderung der Wärmeerzeugung seit Jahresbeginn 2009 gegenüber den gleichen Zeiträumen im Vorjahr	19
16. Netto-Wärmeerzeugung in Kraft-Wärme-Kopplungs-Prozessen im 1. Vierteljahr 2009 nach Monaten	20
17. Netto-Wärmeerzeugung in Kraft-Wärme-Kopplungs-Prozessen im 1. Vierteljahr 2009	20
18. Engpassleistung der Kraftwerke der Elektrizitätsversorgungsunternehmen im März 2009	21
19. Brennstoffverbrauch zur Strom- und Wärmeerzeugung in den Elektrizitätsversorgungs- unternehmen vom 1. Januar bis 31. März 2009	21

## Vorbemerkungen

Die Unternehmen und Betriebe der Energieversorgung Thüringens liefern in verschiedenen Erhebungen statistische Angaben entsprechend den Bestimmungen der Bundesstatistik.

Folgende Bundesstatistiken bilden die Datengrundlage für den vorliegenden Bericht:

- Monatsbericht bei Betrieben der Energie- und Wasserversorgung
- Monatsbericht über die Elektrizitätsversorgung der Netzbetreiber
- Monatsbericht über die Elektrizitäts- und Wärmeerzeugung der Stromerzeugungsanlagen für die allgemeine Versorgung

Der Monatsbericht bei Betrieben in der Energie- und Wasserversorgung, in dem tätige Personen, Arbeitsstunden, Bruttoentgelte erfragt werden, bezieht sich auf Thüringer Betriebe unabhängig vom Sitz des Unternehmens.

Die Statistik über die Elektrizitätsversorgung spiegelt die Tätigkeiten der Netzbetreiber wider. Im Monatsbericht über die Elektrizitäts- und Wärmeerzeugung wird die Energieerzeugung in den Thüringer Kraftwerken für die allgemeine Versorgung dargestellt.

## Rechtsgrundlagen

Rechtsgrundlage für die Erhebung bei den Betrieben der Energieversorgung ist das Gesetz über die Statistik im Produzierenden Gewerbe (ProdGewStatG) in der Fassung der Bekanntmachung vom 21. März 2002 (BGBl. I S. 1181), zuletzt geändert durch Artikel 3 des Gesetzes vom 17. März 2008 (BGBl. I S. 399), sowie für die Erhebungen bei den Energieversorgungsunternehmen und -betrieben ist das Gesetz über Energiestatistik (EnStatG) vom 26. Juli 2002, zuletzt geändert durch Artikel 4 des Gesetzes vom 25. Oktober 2008 (BGBl. I S. 2101) in Verbindung mit dem Bundesstatistikgesetz (BStatG) vom 22. Januar 1987 (BGBl. I S. 462, 565), zuletzt geändert durch Artikel 3 des Gesetzes vom 7. September 2007 (BGBl. I S. 2246).

## Definitionen

### Tätige Personen

sind alle Personen, die am Ende des Berichtsmonats in einem arbeitsrechtlichen Verhältnis zum Betrieb stehen, tätige Inhaber und Mitinhaber sowie unbezahlt mithelfende Familienangehörige, soweit sie mindestens ein Drittel der üblichen Arbeitszeit im Betrieb tätig sind.

### Geleistete Arbeitsstunden

sind alle tatsächlich geleisteten Stunden **aller tätigen Personen** (einschl. Leiharbeitnehmer). Bei Schichtbetrieben ist die Summe aller Stunden in allen Schichten anzugeben.

Einzubeziehen sind die geleisteten Über-, Nacht-, Sonn- und Feiertagsstunden.

**Nicht** einzubeziehen sind ausgefallene Arbeitsstunden, auch wenn sie bezahlt wurden, sowie Arbeitsstunden für Montage- und Reparaturarbeiten von Beauftragten anderer Betriebe.

### Bruttoentgelte

ist die Summe der Bruttobezüge der Arbeiter, Angestellten einschließlich Auszubildenden ohne Arbeitgeberanteile zur Sozialversicherung. Einbezogen sind tariflich oder frei vereinbarte Zulagen wie Nachtarbeitszulagen, Urlaubslohn und Gewinnbeteiligungen sowie Bezüge von Gesellschaftern, Vorstandsmitgliedern und anderen leitenden Kräften (soweit sie steuerlich als Einkünfte aus unselbstständiger Arbeit gelten), Provisionen und Tantiemen. Nicht einbezogen werden u. a. Kurzarbeitergeld sowie Vorruhestandsbezüge.

### **Elektrizitätsversorgung**

umfasst unabhängig von Rechtsformen und Eigentumsverhältnissen alle Unternehmen und Betriebe, die elektrische Energie erzeugen und/oder beziehen und hiermit Dritte versorgen. Darunter fällt nicht die Stromerzeugung in Kraftwerken der Unternehmen und Betriebe des Bergbaus und Verarbeitenden Gewerbes und der Deutschen Bahn AG.

### **Energieträger**

sind Güter, aus denen Energie freigesetzt werden kann, zum Beispiel Steinkohle, Braunkohle, Gas, Erdöl, Kernbrennstoff und die potenzielle Energie Wasserkraft. Unter Primärenergieträgern (auch Rohenergieträger) versteht man die von der Natur in ihrer ursprünglichen Form dargebotenen Energieträger.

### **Brutto-Stromerzeugung**

ist die in einer bestimmten Zeitspanne erzeugte elektrische Arbeit. Diese ergibt sich als Produkt aus Leistung und Zeit. Zur Erläuterung zwei Beispiele: Ein 150-MW-Kraftwerk erzeugt bei voller Leistung während eines zehnstündigen Betriebes 1500 MWh; eine Glühlampe von 100 Watt (0,1 kW) verbraucht während eines zehnstündigen Betriebes 1 kWh.

### **Netto-Stromerzeugung**

ist die um den Kraftwerkseigenverbrauch verminderte Bruttoerzeugung.

### **Kraftwerks-Eigenverbrauch**

ist die elektrische Arbeit, die in den Neben- und Hilfsanlagen verbraucht wird. Der Eigenverbrauch der Maschinentransformatoren und die Energieverluste rechnen zum Kraftwerks-Eigenverbrauch, der Betriebsverbrauch nicht.

### **Stromeinspeisung**

ist die Elektrizitätsabgabe von Stromerzeugungsanlagen außerhalb der allgemeinen Versorgung - vor allem von Stromerzeugungsanlagen mit regenerativem Energieträgereinsatz und Industriekraftwerken von Betrieben und Unternehmen des Bergbaus und Verarbeitenden Gewerbes - an das allgemeine Versorgungsnetz.

### **Pumpstromverbrauch**

ist die elektrische Arbeit, die in einem Pumpspeicher-Wasserkraftwerk (PSW) zur Förderung des Speicherwassers aus dem Unterbecken in das Oberbecken verbraucht wird, einschließlich des Eigenverbrauchs beim Pumpbetrieb.

### **Leistung**

ist die elektrische Arbeit in der Zeiteinheit, gemessen als Momentanwert oder ersatzweise als Mittelwert über eine kurze Zeitspanne, z.B. über 15 Minuten. Man unterscheidet Brutto- und Nettoleistung. Bruttoleistung ist die an den Generatorklemmen gemessene Leistung, während Nettoleistung (auch nutzbare Leistung) die um die elektrische Eigenbedarfsleistung verminderte Bruttoleistung darstellt, die ein Kraftwerk an das Netz abgibt.

### **Engpassleistung**

ist die durch den leistungsschwächsten Anlageteil begrenzte höchste ausfahrbare Dauerleistung eines Kraftwerkes (meist angegeben in MW), die unter durchschnittlichen Bedingungen für Kühlwasser, Brennstoff usw. erzeugt werden kann. Zeitweilig nicht einsatzfähige, z. B. in Reparatur oder Überholung befindlichen Anlagen mindern die Engpassleistung nicht.

### **Netto-Wärmeerzeugung**

ist die in einem Heizkraftwerk/Heizwerk an einen Wärmeträger übertragene Wärmemenge, gemessen ab Werk. Verluste und Eigenverbrauch bei der Wärmeerzeugung sind in der Netto-Wärmeerzeugung nicht enthalten, sondern Bestandteil der Brutto-Wärmeerzeugung.

### **Abkürzungen**

J	Joule (Wattsekunde)
MJ	Megajoule ( $10^6$ J oder 1 000 kJ)
GJ	Gigajoule ( $10^9$ J oder 1 000 MJ)
TJ	Terajoule ( $10^{12}$ J, 1 000 GJ)
PJ	Petajoule ( $10^{15}$ J, 1 000 TJ)
MW	Megawatt (1 000 000 W oder 1 000 kW)
kWh	Kilowattstunde (= 3 600 000 J oder 3 600 kJ oder 3,6 MJ)
MWh	Megawattstunde (1 000 kWh)
GWh	Gigawattstunde (1 000 000 kWh)
EVU	Elektrizitätsversorgungsunternehmen
KWK	Kraft-Wärme-Kopplung

## **Überblick zur Thüringer Energieversorgung im 1. Vierteljahr 2009**

### **Beschäftigungslage**

In der Energieversorgung kam es im Vergleich zum Vorjahr zu einem leichten Rückgang der Zahl der tätigen Personen. Am 31. März 2009 wurden gegenüber dem gleichen Vorjahreszeitraum 15 Personen bzw. 0,4 Prozent weniger Beschäftigte in den Betrieben der Energieversorgung eingesetzt.

Ende März 2009 waren insgesamt 4 012 Personen in der Energieversorgung tätig. Die Elektrizitätsversorgung war dabei mit 3 578 (89,2 Prozent) der am stärksten besetzte Bereich in der Energieversorgung. In den Bereichen Gas- und Fernwärmeversorgung waren Ende März 2009 noch 196 bzw. 238 Personen beschäftigt.

Im 1. Vierteljahr 2009 wurden in den Betrieben der Energieversorgung im Schnitt 405 Stunden je Beschäftigten geleistet. Gegenüber dem Vorjahreszeitraum arbeiteten die Beschäftigten damit 0,5 Arbeitsstunden weniger (- 0,1 Prozent).

Das durchschnittliche Bruttoentgelt je tätiger Person stieg im 1. Vierteljahr 2009 gegenüber dem 1. Vierteljahr 2008 um 7,2 Prozent auf 3 125 EUR. Der Gesamtaufwand für Bruttoentgelte erhöhte sich im Energiesektor im gleichen Zeitraum um 0,6 Prozent.

### **Stromversorgung**

Auf Grund der Liberalisierung des Strommarktes ist es den Elektrizitätsversorgungsunternehmen nicht mehr möglich, monatlich ihre Strombilanz hinsichtlich der Bezüge und Lieferungen aufzustellen. Deshalb kann in dieser Veröffentlichung nicht der gesamte Thüringer Strombedarf dargestellt werden. Somit reduzieren sich die Aussagen zum Stromaufkommen und zur Stromverwendung auf die Stromerzeugung in Thüringen selbst.

Im 1. Vierteljahr 2009 wurden in den Thüringer Kraftwerken der allgemeinen Versorgung 1 253 GWh Strom (netto) erzeugt. Das sind 3,7 Prozent weniger als im vergleichbaren Zeitraum des Jahres 2008. Etwa die Hälfte (743 GWh Strom bzw. 59,3 Prozent) des erzeugten Nettostromes wurde aus Erdgas, Heizöl und Abfällen produziert. Von Laufwasserkraftwerken und anderen Anlagen mit Einsatz erneuerbarer Energien wurden 65 GWh Strom bzw. 5,2 Prozent der Gesamtmenge erzeugt.

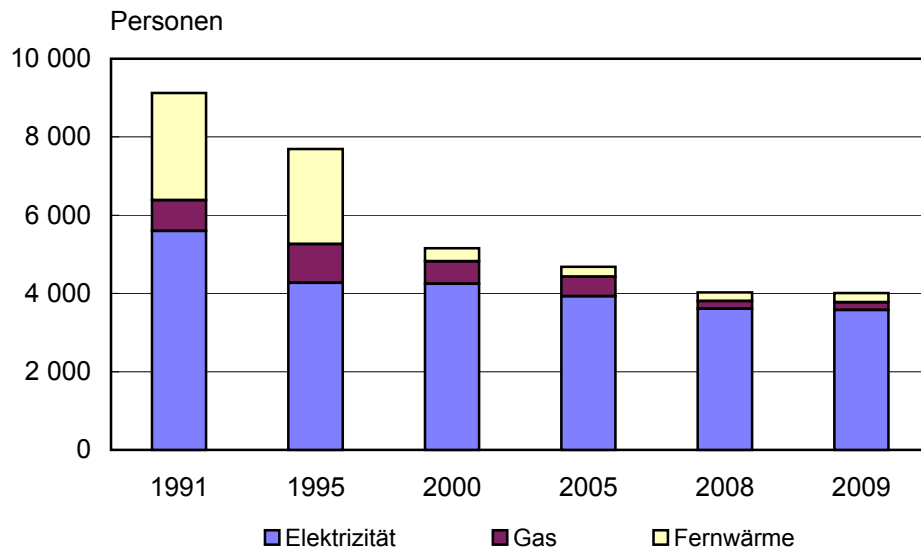
So genannte Einspeiser erzeugten zusätzlich 512 GWh und gaben diesen überwiegend aus erneuerbaren Energieträgern gewonnenen Strom an das Versorgungsnetz ab.

### **Wärmeversorgung**

Im 1. Vierteljahr 2009 wurden für die Wärmeversorgung Thüringens durch die Wärmekraftwerke der allgemeinen Versorgung 1 225 GWh Wärme erzeugt und bereitgestellt. 87,8 Prozent der Wärmemenge wurde in Kraft-Wärme-Kopplungsanlagen erzeugt. Gegenüber dem 1. Vierteljahr 2008 ist 10,2 Prozent mehr Wärme erzeugt worden.

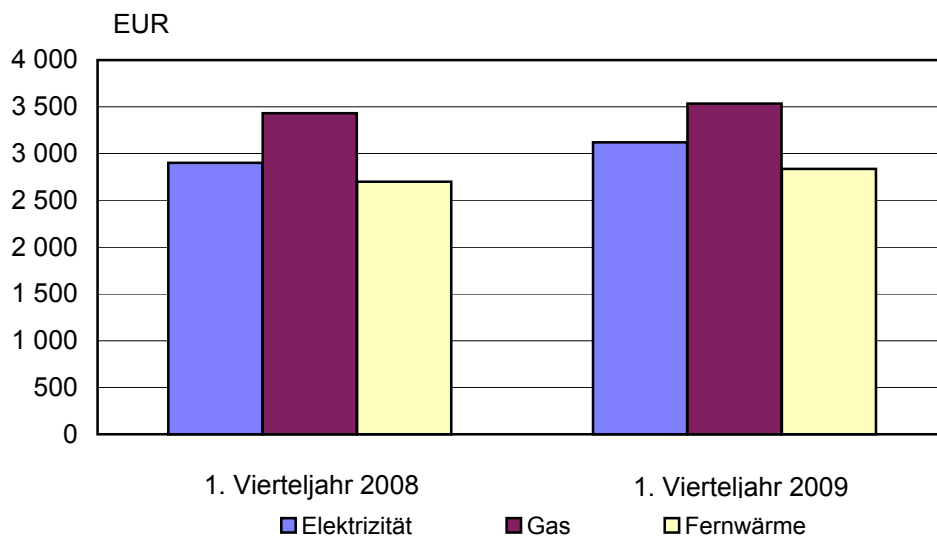


### 1. Tätige Personen in den Betrieben der Energieversorgung 1991 bis 2009 jeweils am 31. März



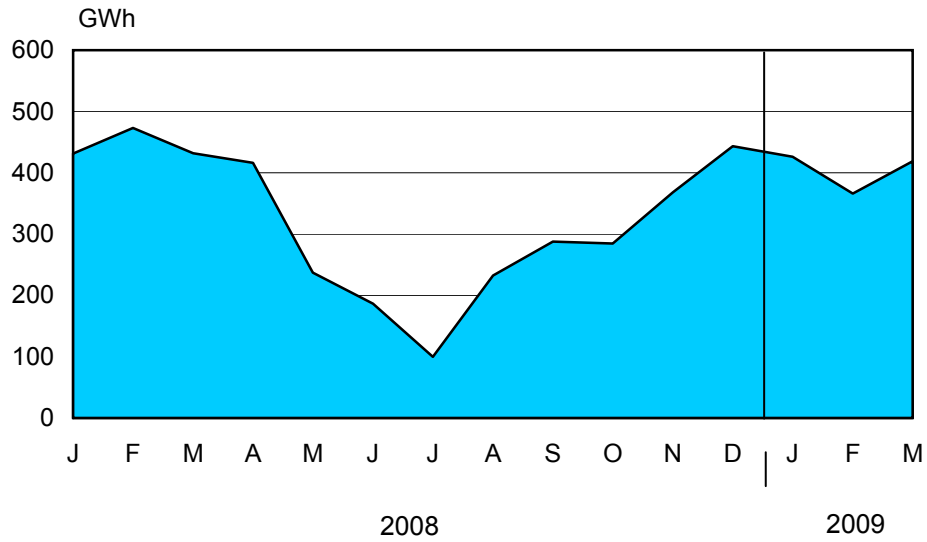
Thüringer Landesamt für Statistik

### 2. Durchschnittliches Bruttoentgelt je tätige Person in den Betrieben der Energieversorgung im 1. Vierteljahr 2008 und 2009



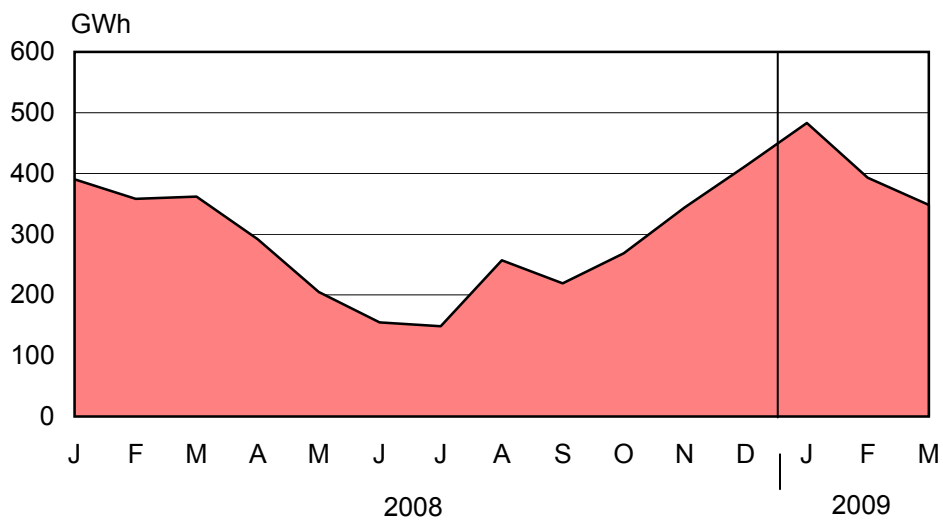
Thüringer Landesamt für Statistik

### 3. Stromabgabe aus Erzeugung in Thüringen 2008 und 2009



Thüringer Landesamt für Statistik

### 4. Wärmeerzeugung der Thüringer Energieversorgungs- unternehmen 2008 und 2009



Thüringer Landesamt für Statistik

**1. Betriebe und tätige Personen in der Energieversorgung  
im 1. Vierteljahr 2009 nach Monaten**

Versorgungsart	Betriebe	Veränderung zum		Tätige Personen	Veränderung zum	
		Vormonat	Vorjahresmonat		Vormonat	Vorjahresmonat
		%			%	

**Januar 2009**

Elektrizität	62	1,6	5,1	3 602	- 0,6	- 9,4
Gas	8	-	-	193	-	- 4,0
Fernwärme	20	-	-	235	- 6,7	- 7,5
<b>Insgesamt</b>	<b>90</b>	<b>1,1</b>	<b>3,4</b>	<b>4 030</b>	<b>- 1,0</b>	<b>- 9,1</b>

**Februar 2009**

Elektrizität	62	-	5,1	3 598	- 0,1	- 9,3
Gas	8	-	-	193	-	- 4,0
Fernwärme	20	-	-	236	0,4	- 2,5
<b>Insgesamt</b>	<b>90</b>	<b>-</b>	<b>3,4</b>	<b>4 027</b>	<b>- 0,1</b>	<b>- 8,6</b>

**März 2009**

Elektrizität	61	- 1,6	5,2	3 578	- 0,6	- 0,7
Gas	8	-	-	196	1,6	- 2,5
Fernwärme	20	-	5,3	238	0,8	7,7
<b>Insgesamt</b>	<b>89</b>	<b>- 1,1</b>	<b>4,7</b>	<b>4 012</b>	<b>- 0,4</b>	<b>- 0,4</b>

**2. Geleistete Arbeitsstunden, Bruttoentgelt je tätige Person in den Betrieben  
der Energieversorgung im 1. Vierteljahr 2009 nach Monaten**

Versorgungsart	Arbeitsstunden je tätige Person		Bruttoentgelt je tätige Person	Veränderung zum		Bruttoentgelt je Arbeits- stunde
	insgesamt	je Arbeitstag		Vormonat	Vorjahres- monat	
	Stunden		EUR	%		EUR

**Januar 2009**

Elektrizität	131	6,3	3 245	8,0	11,3	24,68
Gas	138	6,6	3 587	0,3	4,5	25,91
Fernwärme	135	6,4	2 844	- 3,0	7,9	21,06
<b>Insgesamt</b>	<b>132</b>	<b>6,3</b>	<b>3 238</b>	<b>6,9</b>	<b>10,8</b>	<b>24,52</b>

**Februar 2009**

Elektrizität	130	6,5	2 995	- 7,7	4,4	23,06
Gas	129	6,4	3 557	- 0,8	6,3	27,66
Fernwärme	143	7,1	2 854	0,3	8,0	20,03
<b>Insgesamt</b>	<b>131</b>	<b>6,5</b>	<b>3 014</b>	<b>- 6,9</b>	<b>4,7</b>	<b>23,08</b>

**März 2009**

Elektrizität	141	6,4	3 124	4,3	7,0	22,14
Gas	153	7,0	3 459	- 2,7	- 1,5	22,60
Fernwärme	152	6,9	2 810	- 1,6	- 0,7	18,47
<b>Insgesamt</b>	<b>142</b>	<b>6,5</b>	<b>3 122</b>	<b>3,6</b>	<b>6,0</b>	<b>21,93</b>

### 3. Geleistete Arbeitsstunden, Bruttoentgelt der tätigen Personen in den Betrieben der Energieversorgung im 1. Vierteljahr 2009

Versorgungsart	Geleistete Arbeitsstunden	Veränderung zum		Bruttoentgelt	Veränderung zum	
		4. Vierteljahr 2008	1. Vierteljahr 2008		4. Vierteljahr 2008	1. Vierteljahr 2008
	1000 Std.	%		Mill. EUR	%	
Elektrizität	1 445,9	4,3	- 7,5	33,6	- 17,0	0,5
Gas	81,5	4,3	5,9	2,1	- 11,6	- 0,6
Fernwärme	101,6	1,4	2,1	2,0	- 18,7	3,9
<b>Insgesamt</b>	<b>1 629,0</b>	<b>4,1</b>	<b>- 6,3</b>	<b>37,7</b>	<b>- 16,9</b>	<b>0,6</b>

### 4. Geleistete Arbeitsstunden je Beschäftigten, Bruttoentgelt je tätige Person in den Betrieben der Energieversorgung im 1. Vierteljahr 2009

Versorgungsart	Arbeitsstunden je tätige Person	Veränderung zum		Bruttoentgelt je tätige Person	Veränderung zum	
		4. Vierteljahr 2008	1. Vierteljahr 2008		4. Vierteljahr 2008	1. Vierteljahr 2008
	Stunden	%		EUR	%	
Elektrizität	402	5,3	- 0,9	9 364	- 16,3	7,6
Gas	420	4,6	9,7	10 602	- 11,2	3,0
Fernwärme	430	5,5	3,3	8 508	- 15,3	5,1
<b>Insgesamt</b>	<b>405</b>	<b>5,3</b>	<b>- 0,1</b>	<b>9 373</b>	<b>- 16,0</b>	<b>7,2</b>

### 5. Elektrizitätserzeugung im 1. Vierteljahr 2009

Merkmal	1. Vierteljahr 2009	Veränderung zum	
		4. Vierteljahr 2008	1. Vierteljahr 2008
	MWh	%	
<b>Brutto-Erzeugung</b>	<b>1 286 029</b>	<b>1,3</b>	<b>- 3,5</b>
davon aus			
Wasser	464 262	- 18,9	- 15,0
Laufwasser	10 920	- 5,1	- 17,3
Pumpspeicher	453 342	- 19,2	- 14,9
anderen erneuerbaren Energieträgern	58 679	- 5,4	- 6,7
Wärme	.	20,4	3,4
Heizöl	.	181,8	- 21,0
Erdgas	746 086	20,3	3,4
Abfall	.	16,2	x
<b>Netto-Erzeugung</b>	<b>1 252 996</b>	<b>1,1</b>	<b>- 3,7</b>
davon aus			
Wasser	455 452	- 18,9	- 14,7
Laufwasser	10 605	- 5,5	- 18,7
Pumpspeicher	444 847	- 19,1	- 14,6
anderen erneuerbaren Energieträgern	54 406	- 4,9	- 7,5
Wärme	.	20,0	2,9
Heizöl	.	185,0	- 21,1
Erdgas	727 482	20,0	3,0
Abfall	.	6,7	x
<b>Einspeisung der Industrie und sonst. Einspeiser in das Versorgungsnetz</b>	<b>511 529</b>	<b>- 0,6</b>	<b>- 21,4</b>
<b>Pumpstromverbrauch</b>	<b>553 563</b>	<b>- 15,8</b>	<b>- 10,0</b>
<b>Gesamtabgabe aus Erzeugung in Thüringen an das Versorgungsnetz <sup>1)</sup></b>	<b>1 210 962</b>	<b>10,5</b>	<b>- 9,4</b>

1) Netto-Erzeugung + Stromeinspeisung - Pumpstromverbrauch

**6. Elektrizitätserzeugung im 1. Vierteljahr 2009 nach Monaten**

Merkmal	Januar	Februar	März
	MWh		
<b>Brutto-Erzeugung</b>	<b>483 939</b>	<b>407 518</b>	<b>394 572</b>
davon aus			
Wasser	174 944	140 146	149 172
Laufwasser	2 737	2 947	5 236
Pumpspeicher	172 207	137 199	143 936
anderen erneuerbaren Energieträgern	22 015	18 020	18 644
Wärme	.	.	.
Heizöl	.	.	.
Erdgas	283 256	242 988	219 842
Abfall	.	.	.
<b>Netto-Erzeugung</b>	<b>472 792</b>	<b>396 004</b>	<b>384 200</b>
davon aus			
Wasser	171 873	137 561	146 018
Laufwasser	2 660	2 869	5 076
Pumpspeicher	169 213	134 692	140 942
anderen erneuerbaren Energieträgern	20 655	16 537	17 214
Wärme	.	.	.
Heizöl	.	.	.
Erdgas	276 549	236 314	214 619
Abfall	.	.	.
<b>Einspeisung der Industrie und sonst. Einspeiser in das Versorgungsnetz</b>	<b>169 202</b>	<b>139 247</b>	<b>203 080</b>
<b>Pumpstromverbrauch</b>	<b>215 995</b>	<b>169 044</b>	<b>168 524</b>
<b>Gesamtabgabe aus Erzeugung in Thüringen an das Versorgungsnetz <sup>1)</sup></b>	<b>425 999</b>	<b>366 207</b>	<b>418 756</b>

1) Netto-Erzeugung + Stromeinspeisung - Pumpstromverbrauch

## 7. Elektrizitätserzeugung seit Jahresbeginn 2009

Merkmal	Kumulierte Werte		
	Januar	Januar - Februar	Januar - März
	MWh		
<b>Brutto-Erzeugung</b>	<b>483 939</b>	<b>891 457</b>	<b>1 286 029</b>
davon aus			
Wasser	174 944	315 090	464 262
Laufwasser	2 737	5 684	10 920
Pumpspeicher	172 207	309 406	453 342
anderen erneuerbaren Energieträgern	22 015	40 035	58 679
Wärme	.	.	.
Heizöl	.	.	.
Erdgas	283 256	526 244	746 086
Abfall	.	.	.
<b>Netto-Erzeugung</b>	<b>472 792</b>	<b>868 796</b>	<b>1 252 996</b>
davon aus			
Wasser	171 873	309 434	455 452
Laufwasser	2 660	5 529	10 605
Pumpspeicher	169 213	303 905	444 847
anderen erneuerbaren Energieträgern	20 655	37 192	54 406
Wärme	.	.	.
Heizöl	.	.	.
Erdgas	276 549	512 863	727 482
Abfall	.	.	.
<b>Einspeisung der Industrie und sonst. Einspeiser in das Versorgungsnetz</b>	<b>169 202</b>	<b>308 449</b>	<b>511 529</b>
<b>Pumpstromverbrauch</b>	<b>215 995</b>	<b>385 039</b>	<b>553 563</b>
<b>Gesamtabgabe aus Erzeugung in Thüringen an das Versorgungsnetz <sup>1)</sup></b>	<b>425 999</b>	<b>792 206</b>	<b>1 210 962</b>

1) Netto-Erzeugung + Stromeinspeisung - Pumpstromverbrauch



**8. Veränderung der Elektrizitätserzeugung seit Jahresbeginn 2009  
gegenüber den gleichen Zeiträumen im Vorjahr**

Merkmal	Veränderung zum Vorjahreszeitraum		
	Januar	Januar - Februar	Januar - März
	%		
<b>Brutto-Erzeugung</b>	<b>- 0,5</b>	<b>- 1,3</b>	<b>- 3,5</b>
davon aus			
Wasser	- 15,9	- 14,8	- 15,0
Laufwasser	- 36,7	- 32,1	- 17,3
Pumpspeicher	- 15,5	- 14,4	- 14,9
anderen erneuerbaren Energieträgern	4,9	- 2,9	- 6,7
Wärme	10,5	7,2	3,4
Heizöl	76,3	18,3	- 21,0
Erdgas	10,4	7,2	3,4
Abfälle	x	x	x
<b>Netto-Erzeugung</b>	<b>- 0,5</b>	<b>- 1,5</b>	<b>- 3,7</b>
davon aus			
Wasser	- 15,6	- 14,5	- 14,7
Laufwasser	- 37,7	- 33,1	- 18,7
Pumpspeicher	- 15,2	- 14,1	- 14,6
anderen erneuerbaren Energieträgern	5,0	- 3,6	- 7,5
Wärme	10,3	6,8	2,9
Heizöl	74,7	17,4	- 21,1
Erdgas	10,2	6,8	3,0
Abfälle	x	x	x
<b>Einspeisung der Industrie und sonst. Einspeiser in das Versorgungsnetz</b>	<b>- 11,0</b>	<b>- 30,1</b>	<b>- 21,4</b>
<b>Pumpstromverbrauch</b>	<b>- 7,7</b>	<b>- 8,0</b>	<b>- 10,0</b>
<b>Gesamtabgabe aus Erzeugung in Thüringen an das Versorgungsnetz <sup>1)</sup></b>	<b>- 1,2</b>	<b>- 12,4</b>	<b>- 9,4</b>

1) Netto-Erzeugung + Stromeinspeisung - Pumpstromverbrauch

### 9. Elektrizitätserzeugung im Jahr 2008

Merkmal	2008	Veränderung zum Jahr	
		2007	2006
	MWh	%	
<b>Brutto-Erzeugung</b>	<b>4 580 535</b>	- 0,3	1,4
Wasser	2 150 138	- 0,5	5,9
Laufwasser	95 679	- 25,7	- 61,6
Pumpspeicher	2 054 459	0,0	9,0
anderen erneuerbaren Energieträgern	152 931	1,4	37,3
Wärme	.	.	.
Heizöl	.	.	.
Erdgas	2 273 352	- 2,0	- 6,9
Abfall	.	.	.
<b>Netto-Erzeugung</b>	<b>4 469 584</b>	- 0,1	1,6
davon aus			
Wasser	2 104 122	- 0,2	6,2
Laufwasser	93 019	- 26,1	- 61,2
Pumpspeicher	2 011 103	0,3	9,3
anderen erneuerbaren Energieträgern	144 380	1,6	35,2
Wärme	.	.	.
Heizöl	.	.	.
Erdgas	2 217 129	- 2,1	- 6,7
Abfall	.	.	.
<b>Einspeisung der Industrie und sonst.</b>			
<b>Einspeiser in das Versorgungsnetz</b>	<b>1 229 767</b>	<b>11,5</b>	<b>64,0</b>
<b>Pumpstromverbrauch</b>	<b>2 551 950</b>	<b>1,6</b>	<b>4,5</b>
<b>Gesamtabgabe aus Erzeugung in</b>			
<b>Thüringen an das Versorgungsnetz <sup>1)</sup></b>	<b>3 147 401</b>	<b>4,3</b>	<b>23,7</b>

1) Netto-Erzeugung + Stromeinspeisung - Pumpstromverbrauch

**10. Netto-Elektrizitätserzeugung in Kraft-Wärme-Kopplungs-Prozessen  
im 1. Vierteljahr 2009 nach Monaten**

Energieträger	KWK-Anlagen	Netto-Elektrizitäts- erzeugung	Veränderung zum		KWK-Anlagen im Vorjahresmonat
			Vormonat	Vorjahresmonat	
	Anzahl	MWh	%		Anzahl

**Januar 2009**

Heizöl, leicht	2	.	.	.	2
Erdgas	55	261 410	18,8	13,5	49
Feste biogene Stoffe	4	4 900	- 4,0	0,7	3
Abfall	1	.	x	x	1
<b>Insgesamt</b>	<b>60</b>	<b>270 018</b>	<b>17,6</b>	<b>14,4</b>	<b>53</b>

**Februar 2009**

Heizöl, leicht	1	.	.	.	3
Erdgas	56	219 921	- 15,9	3,3	50
Feste biogene Stoffe	4	4 498	- 8,2	2,1	3
Abfall	2	.	x	x	-
<b>Insgesamt</b>	<b>62</b>	<b>229 568</b>	<b>- 15,0</b>	<b>5,6</b>	<b>53</b>

**März 2009**

Heizöl, leicht	1	.	.	.	2
Erdgas	55	202 137	- 8,1	- 2,2	50
Feste biogene Stoffe	4	4 976	10,6	27,2	3
Abfall	2	.	x	x	1
<b>Insgesamt</b>	<b>61</b>	<b>213 360</b>	<b>- 7,1</b>	<b>0,9</b>	<b>54</b>

**11. Netto-Elektrizitätserzeugung in Kraft-Wärme-Kopplungs-Prozessen  
im 1. Vierteljahr 2009**

Energieträger	KWK-Anlagen <sup>1)</sup>	Netto-Elektrizitäts- erzeugung	Veränderung zum		KWK-Anlagen im 1. Vierteljahr 2008 <sup>1)</sup>
			4. Vierteljahr 2008	1. Vierteljahr 2008	
	Anzahl	MWh	%		Anzahl

Heizöl, leicht	1	.	.	.	2
Erdgas	55	683 468	20,8	5,2	50
Feste biogene Stoffe	4	14 374	11,2	9,0	3
Abfall	2	.	x	x	1
<b>Insgesamt</b>	<b>61</b>	<b>712 946</b>	<b>20,2</b>	<b>7,2</b>	<b>54</b>

1) im letzten Monat des Vierteljahres

### 12. Wärmeerzeugung im 1. Vierteljahr 2009

Merkmal	1. Vierteljahr 2009	Veränderung zum	
		4. Vierteljahr 2008	1. Vierteljahr 2008
	MWh	%	
<b>Netto-Erzeugung</b>	<b>1 224 553</b>	<b>19,4</b>	<b>10,2</b>
davon aus			
Wasser	-	-	-
Laufwasser	-	-	-
Pumpspeicher	-	-	-
anderen erneuerbaren Energieträgern	86 015	- 2,5	6,1
Wärme	.	.	.
Heizöl	.	.	.
Erdgas	1 082 274	20,3	6,5
Abfall	.	x	x

### 13. Wärmeerzeugung im 1. Vierteljahr 2009 nach Monaten

Merkmal	Januar	Februar	März
	MWh		
<b>Netto-Erzeugung</b>	<b>483 313</b>	<b>393 092</b>	<b>348 148</b>
davon aus			
Wasser	-	-	-
Laufwasser	-	-	-
Pumpspeicher	-	-	-
anderen erneuerbaren Energieträgern	32 004	26 565	27 446
Wärme	.	.	.
Heizöl	.	.	.
Erdgas	430 783	347 950	303 541
Abfall	.	.	.

**14. Wärmeerzeugung seit Jahresbeginn 2009**

Merkmal	Kumulierte Werte		
	Januar	Januar - Februar	Januar - März
	MWh		
<b>Netto-Erzeugung</b>	<b>483 313</b>	<b>876 405</b>	<b>1 224 553</b>
davon aus			
Wasser	-	-	-
Laufwasser	-	-	-
Pumpspeicher	-	-	-
anderen erneuerbaren Energieträgern	32 004	58 569	86 015
Wärme	.	.	.
Heizöl	.	.	.
Erdgas	430 783	778 733	1 082 274
Abfall	.	.	.

**15. Veränderung der Wärmeerzeugung seit Jahresbeginn 2009 gegenüber den gleichen Zeiträumen im Vorjahr**

Merkmal	Veränderung zum Vorjahreszeitraum		
	Januar	Januar - Februar	Januar - März
	%		
<b>Netto-Erzeugung</b>	<b>23,7</b>	<b>17,0</b>	<b>10,2</b>
davon aus			
Wasser	-	-	-
Laufwasser	-	-	-
Pumpspeicher	-	-	-
anderen erneuerbaren Energieträgern	13,9	10,0	6,1
Wärme	.	.	.
Heizöl	.	.	.
Erdgas	20,6	13,1	6,5
Abfall	x	x	x

**16. Netto-Wärmeerzeugung in Kraft-Wärme-Kopplungs-Prozessen  
im 1. Vierteljahr 2009 nach Monaten**

Energieträger	KWK- Anlagen	Netto- Wärme- erzeugung	Veränderung zum		KWK- Anlagen im Vorjahresmonat
			Vormonat	Vorjahresmonat	
	Anzahl	MWh	%		Anzahl

**Januar 2009**

Heizöl, leicht	2	.	.	.	2
Erdgas	55	380 307	15,3	17,4	49
Feste biogene Stoffe	4	23 471	8,6	35,0	3
Abfall	1	.	x	x	1
<b>Insgesamt</b>	<b>60</b>	<b>417 714</b>	<b>14,4</b>	<b>21,0</b>	<b>53</b>

**Februar 2009**

Heizöl, leicht	1	.	.	.	3
Erdgas	56	311 715	- 7,3	3,8	50
Feste biogene Stoffe	4	19 965	- 14,9	35,0	3
Abfall	2	.	x	x	-
<b>Insgesamt</b>	<b>62</b>	<b>348 732</b>	<b>- 8,6</b>	<b>10,5</b>	<b>53</b>

**März 2009**

Heizöl, leicht	1	.	.	.	2
Erdgas	55	272 544	- 0,4	- 8,9	50
Feste biogene Stoffe	4	20 499	16,8	18,7	3
Abfall	2	.	x	x	1
<b>Insgesamt</b>	<b>61</b>	<b>309 163</b>	<b>2,3</b>	<b>- 4,2</b>	<b>54</b>

**17. Netto-Wärmeerzeugung in Kraft-Wärme-Kopplungs-Prozessen  
im 1. Vierteljahr 2009**

Energieträger	KWK- Anlagen <sup>1)</sup>	Netto- Wärme- erzeugung	Veränderung zum		KWK- Anlagen im 1. Vierteljahr 2008 <sup>1)</sup>
			4. Vierteljahr 2008	1. Vierteljahr 2008	
	Anzahl	MWh	%		Anzahl

Heizöl, leicht	1	.	.	.	2
Erdgas	55	964 566	17,0	4,5	50
Feste biogene Stoffe	4	63 935	13,2	29,3	3
Abfall	2	.	x	x	1
<b>Insgesamt</b>	<b>61</b>	<b>1075 609</b>	<b>17,2</b>	<b>9,4</b>	<b>54</b>

1) im letzten Monat des Vierteljahres

**18. Engpassleistung der Kraftwerke der Elektrizitätsversorgungsunternehmen im März 2009**

Kraftwerksart	Engpassleistung <sup>1)</sup>		
	brutto	netto	thermisch
	MW		
<b>Insgesamt</b>	<b>2 438,3</b>	<b>2 409,8</b>	<b>1 473,0</b>
davon			
Wasserkraft	1 833,3	1 822,4	-
andere erneuerbare Energieträger	10,6	10,6	-
Wärmeleistung	.	.	.
Heizöl	.	.	.
Erdgas	542,8	529,3	1 376,5
sonstige Wärmeleistung	32,9	32,4	49,0
Abfall	.	.	.

1) Stichtag 3. Mittwoch im Monat

**19. Brennstoffverbrauch zur Strom- und Wärmeerzeugung in den Elektrizitätsversorgungsunternehmen vom 1. Januar bis 31. März 2009**

Energieträger	Brennstoffverbrauch	
	1000 GJ	t <sup>1)</sup> bzw. 1000 m <sup>3</sup> <sup>2)</sup>
<b>Insgesamt</b>	<b>10 039,6</b>	.
davon		
Heizöl	54,9	1 387,5
Erdgas	8 634,7	246 340,6
sonstige Energieträger	1 350,0	.

1) für Heizöl

2) für Erdgas







