



Statistischer Bericht

GI, GIV - m 12 / 09

**Umsatz und Beschäftigte
im Handel und Gastgewerbe
Thüringens
(Messzahlen und Veränderungsraten)
Dezember 2009
- vorläufige Ergebnisse -**

Bestell - Nr. 07 103

Zeichenerklärung

- 0 weniger als die Hälfte von 1 in der letzten besetzten Stelle, jedoch mehr als nichts
- nichts vorhanden (genau Null)
- . Zahlenwert unbekannt oder geheim zu halten
- ... Angabe fällt später an
- / Zahlenwert nicht sicher genug
- x Tabellenfach gesperrt, weil Aussage nicht sinnvoll
- () Aussagewert eingeschränkt
- r berichtigte Zahl
- p vorläufige Zahl

Anmerkung: Abweichungen in den Summen erklären sich aus dem Runden von Einzelwerten.

Herausgeber:

Thüringer Landesamt für Statistik
Europaplatz 3, 99091 Erfurt
Postfach 90 01 63, 99104 Erfurt

Telefon: 0361 37-84642/84647
Telefax: 0361 37-84699
Internet: www.statistik.thueringen.de
E-Mail: auskunft@statistik.thueringen.de

Auskunft erteilt:

Referat: Handel, Gastgewerbe, Beherbergung,
Gewerbeanzeigen, Insolvenzen, Unternehmensregister
Telefon: 0361 37-84222

Herausgegeben im März 2010

Heft-Nr.: 47 / 10
Preis: 3,75 EUR

© Thüringer Landesamt für Statistik, Erfurt, 2010

Für nichtgewerbliche Zwecke sind Vervielfältigung und unentgeltliche Verbreitung, auch auszugsweise, mit Quellenangabe gestattet. Die Verbreitung, auch auszugsweise, über elektronische Systeme/Datenträger bedarf der vorherigen Zustimmung. Alle übrigen Rechte bleiben vorbehalten.

Inhaltsverzeichnis

	Seite
Vorbemerkungen	2
Definitionen	4
Grafik	
Realer Umsatz und Beschäftigte 2008 und 2009	7
Tabellen	
1. Nominaler Umsatz im Handel und Gastgewerbe nach ausgewählten Wirtschaftszweigen	8
2. Realer Umsatz im Handel und Gastgewerbe nach ausgewählten Wirtschaftszweigen	10
3. Beschäftigte im Handel und Gastgewerbe nach ausgewählten Wirtschaftszweigen	12
4. Vollzeitbeschäftigte im Handel und Gastgewerbe nach ausgewählten Wirtschaftszweigen	14
5. Teilzeitbeschäftigte im Handel und Gastgewerbe nach ausgewählten Wirtschaftszweigen	16

Vorbemerkungen

Ziel der Statistik

Das Anliegen der monatlichen Stichprobenerhebungen im Handel und Gastgewerbe besteht u.a. darin, zeitnahe Angaben zu den Sachverhalten Umsatz und Anzahl der Beschäftigten für die Beurteilung der konjunkturellen Lage auf dem Gebiet des Handels und des Gastgewerbes zur Verfügung zu stellen.

Rechtsgrundlagen

- Gesetz über die Statistik im Handel und Gastgewerbe (Handelsstatistikgesetz - HdlStatG) vom 10. Dezember 2001 (BGBl. I S. 3438), zuletzt geändert durch Artikel 7 des Gesetzes vom 17. März 2008 (BGBl. I S. 399)
- Gesetz über die Statistik für Bundeszwecke (Bundesstatistikgesetz - BStatG) vom 22. Januar 1987 (BGBl. I S. 462, 565), zuletzt geändert durch Artikel 3 des Gesetzes vom 7. September 2007 (BGBl. I S. 2246)
- Thüringer Statistikgesetz (ThürStatG) vom 21. Juli 1992 (GVBl. I S. 368), zuletzt geändert durch Art. 3 des Gesetzes vom 25. November 2004 (GVBl. S. 853)

Erhebungsmerkmale

In den monatlichen Erhebungen werden der Umsatz und die Anzahl der Voll- sowie der Teilzeitbeschäftigten erfasst. Bei Unternehmen mit Arbeitsstätten in mehreren Bundesländern erfolgt die Darstellung der Angaben auch in der Unterteilung nach Bundesländern.

Abgrenzung der Wirtschaftszweige

Ab dem Berichtsmonat Januar 2009 werden die Ergebnisse des Binnenhandels und des Gastgewerbes nur noch in der Gliederung der Klassifikation der Wirtschaftszweige, Ausgabe 2008 (WZ 2008) der NACE Rev. 2 und mit dem Basisjahr 2005 dargestellt. Die Ergebnisse bis einschließlich Berichtsmonat Dezember 2008 werden auf das Jahr 2005 umbasiert und auf die WZ 2008 umgerechnet, so dass die Vergleichbarkeit der Daten gewährleistet ist.

Die Umstellung auf die WZ 2008 führte zu Verschiebungen in der klassifikatorischen Zuordnung der Unternehmen. Veränderungen gab es insbesondere beim Einzelhandel, zu dem mit der Einführung der WZ 2008 auch die Tankstellen gehören (vorher Kfz-Handel). Dagegen zählt die Reparatur von Gebrauchsgütern zukünftig nicht mehr zum Handel sondern zu den Dienstleistungen (Abteilung 95).

Erhebungsbereich

Zum Erhebungsbereich zählen die Unternehmen, deren wirtschaftlicher Schwerpunkt nach der WZ 2008 im

- Kraftfahrzeughandel (Wirtschaftsabteilung 45),
 - Großhandel (Wirtschaftsgruppe 46.2 - 46.9),
 - Handelsvermittlung (Wirtschaftsgruppe 46.1),
 - Einzelhandel (Wirtschaftsabteilung 47) und
 - Gastgewerbe (Wirtschaftsabteilung 55 - 56)
- liegt.

Die Auswahl der auskunftspflichtigen Unternehmen erfolgt nach einem Stichprobenauswahlverfahren. Die Stichprobenergebnisse werden auf der Grundlage aller im jeweiligen Wirtschaftszweig in Thüringen existierenden Unternehmen zur Gesamtheit hochgerechnet.

Zur Gewährleistung einer exakten Hochrechnung zum Gesamtergebnis werden, bedingt durch Gewerbeabmeldungen, aus den Neugründungen und Ummeldungen Nachfolgeunternehmen ermittelt und in den Auskunftspflichtigenkreis einbezogen.

Erhebungseinheit

Erhebungseinheit ist das rechtlich selbstständige Unternehmen. Die Statistiken sind für das Gesamtunternehmen vorzunehmen, d.h. einschließlich etwaiger inländischer Nebenbetriebe und handels- bzw. gastgewerbefremder Tätigkeiten. Als Unternehmen gelten rechtlich selbstständige Glieder von Organkreisen (Mutter- und Tochtergesellschaften).

Erhebungsorganisation

Eine Besonderheit besteht in der Großhandelsstatistik gegenüber der Einzelhandels- und Gastgewerbestatistik darin, dass die Großhandelsstatistik zentral vom Statistischen Bundesamt durchgeführt wird. An die Statistischen Landesämter werden die jeweiligen Landesergebnisse weitergeleitet.

Methodische Hinweise

Die im Rahmen der "Monatlichen Berichterstattung im Handel und Gastgewerbe" ermittelten Ergebnisse tragen vorläufigen Charakter, da sie monatlich auf Grund nachträglicher Korrekturen der Auskunftspflichtigen bzw. durch die Einarbeitung verspätet eingegangener Erhebungsbogen neu berechnet werden.

Der repräsentativ ausgewählte Berichtskreis ist über mehrere Jahre auskunftspflichtig. Um die Dynamik im Handel wirklichkeitsnah abbilden zu können, wurden in den Jahren 2006 und 2007 Neuzugangsstichproben gezogen, d.h. es wurden neu gegründete Unternehmen in die Erhebung integriert. Dadurch entstehen Sprünge in den langen Reihen. Damit die Ergebnisse trotz unterschiedlicher Stichproben vergleichbar sind, werden die Messzahlen vorwärts verkettet. Dabei bleibt die Messzahl 100 im Basisjahr erhalten.

Im Zuge einer Vorwärtsverkettung wird eine bestehende Messzahlenreihe mit Hilfe einer neuen Messzahlenreihe fortgeschrieben, d.h. über einen konstanten Faktor wird lediglich das Niveau einer neuen Messzahlenreihe auf das Niveau einer vorhergehenden Messzahlenreihe gebracht. Die Entwicklungen der neuen Messzahlenreihe bleiben erhalten. Die Verkettung muss mit jeder Neuzugangsstichprobe erneut durchgeführt werden. Die Messzahlen werden ab Berichtsmonat Januar 2006 verkettet dargestellt.

Definitionen

Ausschank von Getränken

Hier werden Bewirtungsstätten mit Ausschank von Getränken zum Verzehr an Ort und Stelle erfasst, u.a. Schankwirtschaften, Diskotheken, Bars und Vergnügungslokale.

Beherbergung

Beherbergung betreibt, wer gegen Entgelt Personen vorübergehend (höchstens 2 Monate) Unterkunft gewährt, auch wenn der Betrieb der Beherbergungsstätte nicht der Erlaubnispflicht nach § 2 des Gaststättengesetzes unterliegt. Zur Beherbergung gehört auch die Vermietung von Zelt- und Wohnwagenplätzen, ebenso die Vermietung von Ferienhäusern oder -wohnungen.

Beschäftigte

Beschäftigte sind alle in einem Unternehmen tätigen Personen. Dazu zählen auch tätige Inhaber, unbezahlt mithelfende Familienangehörige, Praktikanten, vorübergehend Abwesende (z.B. Kranke, Urlauber) und alle Teilzeitbeschäftigten einschließlich der Auszubildenden.

Caterer

Caterer sind Einrichtungen, die in einer Produktionszentrale zubereitete verzehrfertige Speisen sowie Getränke an bestimmte Einrichtungen (z.B. Luftverkehrsgesellschaften, "Essen auf Rädern" und/oder an Personengruppen) und für bestimmte Anlässe (z.B. Hochzeiten oder andere Festlichkeiten) liefern.

Einzelhandel

Dem Einzelhandel werden alle Einrichtungen zugeordnet, deren wirtschaftliche Tätigkeit ausschließlich oder überwiegend darin besteht, Handelsware in eigenem Namen für eigene Rechnung oder für fremde Rechnung (Kommissionshandel) an private Haushalte abzusetzen.

Handelswaren sind bewegliche Sachgüter, die fertig bezogen und ohne wesentliche, nicht mehr als handelsübliche Be- oder Verarbeitung weiterveräußert werden.

Der Absatz der Apotheken an private Haushalte ist Einzelhandel, auch wenn über eine gesetzliche Krankenkasse oder Ersatzkasse abgerechnet wird.

Weiterhin zählen zum Einzelhandel die Augenoptiker, Hörgeräteakustiker und die Versandhandelsvertreter.

Neben dem Einzelhandel in Verkaufsräumen wird u.a. "Einzelhandel mit Motorenkraftstoffen (Tankstellen)" und "Einzelhandel, nicht in Verkaufsräumen, nicht an Verkaufsständen oder auf Märkten" nachgewiesen. Letzterer umfasst vorwiegend den Brennstoffhandel sowie den Versand- und Internet-Einzelhandel.

Einzelhandel mit sonstigen Gütern

Der Einzelhandel mit sonstigen Gütern umfasst den Einzelhandel mit Bekleidung, Schuhen, Lederwaren, medizinischen, orthopädischen und kosmetischen Artikeln sowie Apotheken.

Gastgewerbe

Dem Gastgewerbe werden die Beherbergungs- und Bewirtungsstätten zugeordnet, deren Tätigkeit ausschließlich oder überwiegend darin besteht, entweder gegen Bezahlung Übernachtung für eine begrenzte Zeit (auch mit Abgabe von Speisen und Getränken) anzubieten (Beherbergungsgewerbe) oder Speisen und/oder Getränke üblicherweise zum Verzehr an Ort und Stelle (auch verbunden mit Unterhaltung) abzugeben (Gaststätten-gewerbe).

Zum Gastgewerbe zählen auch Kantinen und Caterer.

Gasthöfe

Gasthöfe sind Beherbergungsstätten, die jedermann zugänglich sind und in denen außer dem Gastraum in der Regel keine weiteren Aufenthaltsräume zur Verfügung stehen. Der Umsatz aus Bewirtung übersteigt deutlich den aus Beherbergung.

Großhandel

Dem Großhandel werden alle Institutionen zugeordnet, deren wirtschaftlicher Schwerpunkt - gemessen an der Wertschöpfung - darin besteht, Handelsware in eigenem Namen für eigene Rechnung oder fremde Rechnung (Kommissionshandel) an andere Abnehmer als private Haushalte (Endverbraucher) abzusetzen. Handelswaren sind bewegliche Sachgüter, die fertig bezogen und ohne wesentliche, d.h. nicht mehr als handelsübliche Be- oder Verarbeitung weiterveräußert werden. Der Absatz an Gebietskörperschaften, Organisationen ohne Erwerbscharakter und Sozialversicherungsträger und der Absatz an wirtschaftliche Unternehmen der Öffentlichen Hand sowie der Handel mit Getreide, Saaten, lebendem Vieh, landwirtschaftlichen Geräten, Baumaschinen, Bürobedarf, pharmazeutischen Erzeugnissen, Dental- und Laborbedarf usw. rechnen in der Regel zum Großhandel.

Für die Zuordnung zum Großhandel ist es unerheblich, ob der Absatz im Inland oder ins Ausland (Export) erfolgt, ob die Waren vom Ausland (Import) oder aus dem Inland bezogen werden und ob die Ware vom Lager oder über Streckengeschäft verkauft wird.

Hotels

Hotels sind Beherbergungsstätten, die jedermann zugänglich sind und in denen ein Restaurant - auch für Passanten zugänglich - vorhanden ist sowie weitere Aufenthaltsräume zur Verfügung stehen.

Imbissstuben

Imbissstuben sind Bewirtungsstätten, die keine oder wenig Sitzgelegenheiten aufweisen und von denen ein eng begrenztes Sortiment von Speisen mit oder ohne Ausschank von Getränken zum Verzehr an Ort und Stelle oder zum Mitnehmen abgegeben wird.

Kantinen

Kantinen sind Verpflegungseinrichtungen, in denen gewöhnlich zu ermäßigten Preisen Speisen und Getränke an bestimmte Personengruppen abgegeben werden. Dazu gehören u.a. Betriebs- und Schulkantinen, Mensen, Messen und Kantinen für Armeeingehörige. Sie sind den sonstigen Verpflegungsdienstleistern zugeordnet.

Kraftfahrzeughandel

Beim Umsatz aus Kraftfahrzeughandel kann es sich um Umsatz aus Großhandels-, Handelsvermittlungs- oder Einzelhandelstätigkeit handeln.

Pensionen

Pensionen sind Beherbergungsstätten, die jedermann zugänglich sind und in denen Speisen und Getränke nur an Hausgäste abgegeben werden.

Restaurants

Restaurants sind Bewirtungsstätten mit Verkauf von Speisen, im Allgemeinen zum Verzehr an Ort und Stelle, sowie damit verbundener Verkauf von Getränken, unter Umständen auch mit begleitendem Unterhaltungsprogramm.

Teilzeitbeschäftigte

Teilzeitbeschäftigte sind Beschäftigte, deren durchschnittliche Arbeitszeit kürzer ist als die orts-, branchen- oder betriebsübliche Wochenarbeitszeit. Dazu zählen auch die geringfügig Beschäftigten.

Umsatz

Der Umsatz ist der Gesamtbetrag der abgerechneten Lieferungen und sonstigen Leistungen (ohne Umsatzsteuer) einschließlich Eigenverbrauch, Verkäufe an Betriebsangehörige, Bedienungsgeld, Getränke-, Sekt- und Vergnügungssteuer (nicht jedoch durchlaufende Posten, wie Kurtaxe oder Fremdenverkehrsabgabe) sowie einschließlich - falls bei Lieferungen (z.B. aus gewerblichen Nebenbetrieben) gesondert in Rechnung gestellt - Kosten für Fracht, Porto und Verpackung sowie Zusatzerlöse.

Der Umsatz schließt auch Erlöse aus Kommissions- und Streckengeschäften (Ware geht vom Lieferanten ohne Zwischenlagerung direkt an den Kunden), Provisionen und Kostenvergütungen aus der Vermittlung von Waren (nicht den Wert der vermittelten Waren) sowie Zusatzerlöse ein.

Bei den Agenturtankstellen (Tankstellen mit Absatz in fremden Namen) sind als Umsatz die aus dem Verkauf von Mineralölprodukten erzielten Provisionen und Kostenvergütungen sowie der Umsatz aus Eigengeschäft (Verkauf von Zeitschriften, Kfz-Zubehör, Lebensmitteln, Tabakwaren u.ä.m.) ausgewiesen. Sofern auch das Shopgeschäft in fremden Namen betrieben wird, zählen die hieraus erzielten Provisionen als Umsatz.

Agenturtankstellen werden nur dann als solche ausgewiesen, sofern die Provisionen aus dem Kraftstoffverkauf die Umsätze oder Provisionen aus dem Shopgeschäft übersteigen.

Nicht enthalten sind generell (nicht gewerblich besteuerte) Erlöse aus Land- und Forstwirtschaft sowie außerordentliche Erträge (z.B. aus dem Verkauf von Anlagevermögen) und betriebsfremde Erträge (z.B. Einnahmen aus Vermietung und Verpachtung von betriebsfremd genutzten Gebäuden und Gebäudeteilen, Zinserträge aus nicht betriebsnotwendigem Kapital oder Erträge aus Beteiligungen).

An Kunden gewährte Skonti und Erlösschmälerungen (z.B. Preisnachlässe, Rabatte, Jahresrückvergütungen, Boni) sind bei der Ermittlung des Umsatzes abgesetzt.

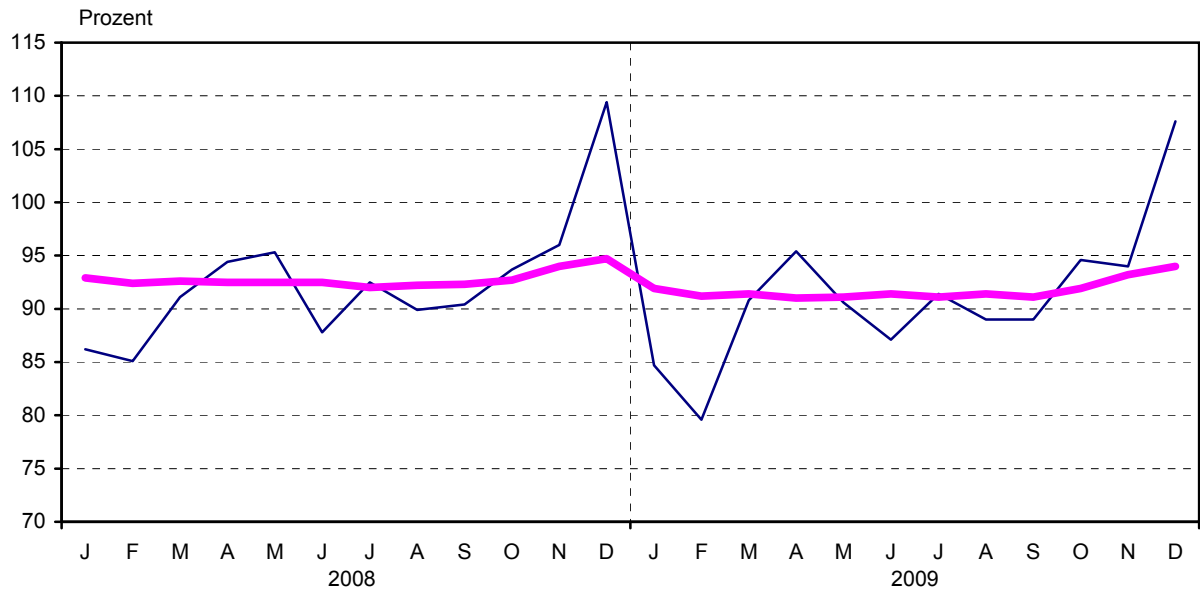
Bei Vorliegen von Umsatzsteuerpflicht werden sowohl der auf das Unternehmen entfallende Umsatz mit Dritten als auch die mit den übrigen Tochtergesellschaften bzw. der Muttergesellschaft getätigten Innenumsätze angegeben. Der Umsatz wird ohne Umsatzsteuer ausgewiesen.

Vollzeitbeschäftigte

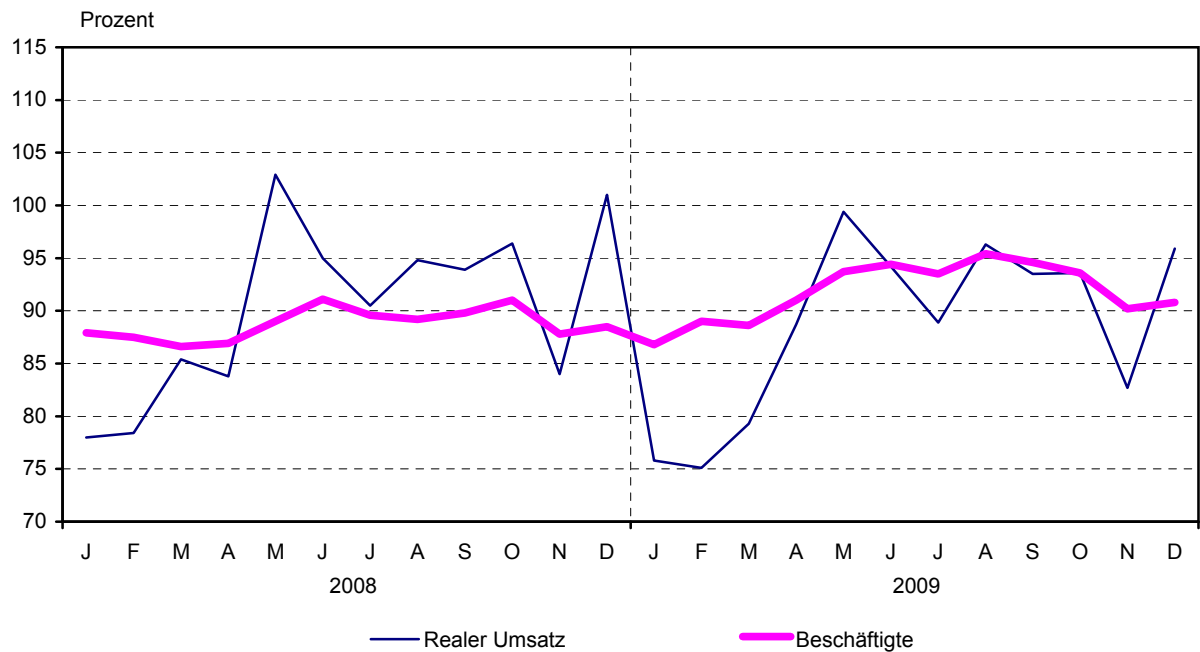
Bei Vollzeitbeschäftigten entspricht die durchschnittliche Arbeitszeit der orts-, branchen- oder betriebsüblichen Wochenarbeitszeit.

Realer Umsatz ^{*)} und Beschäftigte 2008 und 2009 Jahresdurchschnitt 2005 = 100

Einzelhandel



Gastgewerbe



*) in Preisen des Jahres 2005

**1. Nominaler Umsatz ¹⁾ im
nach ausgewählten**

Lfd. Nr.	Wirtschaftsabteilung Wirtschaftsgruppe	Jahr	Jan.	Febr.	März	April	Mai	Jahresdurch
1	Handel mit Kraftfahrzeugen; Instandhaltung und Reparatur von Kraftfahrzeugen	2008	84,6	90,5	93,8	111,4	105,1	
2		2009	71,9	89,9	105,8	105,6	104,4	
3	darunter							
4	Handel mit Kraftwagen	2008	87,0	94,6	96,8	112,1	105,0	
		2009	71,7	95,7	112,5	108,8	110,5	
5	Instandhaltung und Reparatur von	2008	75,9	71,5	75,1	95,3	93,1	
6	Kraftwagen	2009	66,9	63,5	70,3	65,7	67,8	
7	Handel mit Kraftwagenteilen und -zubehör	2008	84,4	86,4	91,0	123,4	115,8	
8		2009	84,2	83,4	99,7	125,1	103,2	
9	Großhandel (ohne Handel mit Kraftfahrzeugen)	2008	91,4	90,9	95,0	107,3	106,1	
10	davon	2009	75,8	74,3	86,0	91,5	84,4	
11	Handelsvermittlung	2008	75,3	99,9	75,8	67,7	117,5	
12		2009	37,5	59,7	64,6	66,7	44,1	
13	Großhandel	2008	91,4	90,7	95,0	107,4	105,9	
14		2009	75,9	74,2	86,0	91,5	84,5	
15	davon							
16	Großhandel mit landwirtschaftlichen Grundstoffen und lebenden Tieren	2008	91,4	88,3	81,2	90,5	110,0	
		2009	52,3	53,2	109,7	96,4	95,6	
17	Großhandel mit Nahrungs- und Genussmitteln, Getränken und Tabakwaren	2008	96,6	91,7	96,8	103,9	104,2	
18		2009	79,3	77,0	85,8	94,8	90,5	
19	Großhandel mit Gebrauchs- und Verbrauchs- gütern	2008	78,5	73,3	70,1	80,2	74,7	
20		2009	75,2	70,1	73,1	74,7	66,9	
21	Großhandel mit Geräten der Informations- und Kommunikationstechnik	2008	105,5	92,9	103,5	112,5	92,2	
22		2009	97,4	86,3	87,0	96,9	90,0	
23	Großhandel mit sonstigen Maschinen, Ausrüstungen und Zubehör	2008	109,6	96,1	131,5	140,8	157,9	
24		2009	85,7	64,7	79,6	90,4	82,3	
25	sonstiger Großhandel	2008	95,7	101,6	105,6	122,9	118,0	
26		2009	75,6	78,7	90,1	94,0	88,6	
27	Großhandel ohne ausgeprägten Schwerpunkt	2008	84,5	94,3	105,8	126,6	127,6	
28		2009	74,7	76,2	107,0	128,6	101,9	
29	Einzelhandel (ohne Handel mit Kraftfahrzeugen)	2008	88,7	87,8	94,4	98,2	99,5	
30	darunter	2009	87,0	82,3	93,9	99,3	94,3	
31	Einzelhandel mit Waren verschiedener Art ²⁾	2008	85,4	85,6	92,1	91,4	94,4	
32		2009	84,0	79,2	88,9	93,2	89,7	
33	Einzelhandel mit Nahrungs- und Genussmitteln, Getränken und Tabakwaren ²⁾	2008	82,3	82,4	85,7	90,9	93,9	
34		2009	79,6	78,1	84,7	95,1	91,5	
35	Einzelhandel mit Motorenkraftstoffen (Tankstellen)	2008	69,1	70,2	82,4	77,2	90,6	
36		2009	56,2	55,7	63,6	65,1	68,4	
37	Einzelhandel mit sonstigen Haushaltgeräten, Textilien, Heimwerker- und Einrichtungsbedarf ²⁾	2008	94,5	101,5	113,6	119,6	118,6	
38		2009	89,1	90,2	116,1	126,4	116,3	
39	Einzelhandel mit sonstigen Gütern ²⁾	2008	94,6	89,2	91,7	103,5	100,8	
40		2009	95,2	88,5	99,0	107,3	98,7	
41	Einzelhandel, nicht in Verkaufsräumen, nicht an Verkaufsständen oder auf Märkten	2008	105,5	99,3	114,9	153,2	156,4	
42		2009	94,2	84,4	109,8	108,6	102,9	
43	Gastgewerbe	2008	82,3	83,0	90,7	88,6	109,0	
44	davon	2009	81,8	81,4	86,1	96,2	107,9	
45	Beherbergung	2008	82,9	81,4	88,8	87,1	121,3	
46		2009	86,5	81,4	85,2	97,2	122,0	
47	darunter							
48	Hotels, Gasthöfe und Pensionen	2008	84,2	83,0	88,3	87,1	121,1	
		2009	87,8	80,7	86,8	97,1	122,4	
49	Gastronomie	2008	81,9	83,6	91,5	89,1	102,6	
50		2009	79,3	81,3	86,4	95,5	100,6	
51	davon							
52	Restaurants, Gaststätten, Imbissstuben, Cafés, Eissalons u. Ä.	2008	78,5	80,6	90,3	86,3	104,0	
		2009	74,4	76,4	82,4	93,1	101,7	
53	Caterer und Erbringung sonstiger Verpflegungsdienstleistungen	2008	100,7	100,3	107,5	115,1	107,7	
54		2009	103,9	109,5	119,6	115,6	106,2	
55	Ausschank von Getränken	2008	72,8	75,7	73,5	66,1	85,3	
56		2009	71,5	67,9	60,2	78,4	83,7	

1) in jeweiligen Preisen - 2) in Verkaufsräumen

**Handel und Gastgewerbe
Wirtschaftszweigen**

Juni	Juli	Aug.	Sept.	Okt.	Nov.	Dez.	Veränderung		Lfd. Nr.
							Dezember	Jan. bis Dez.	
							gegenüber dem gleichen Vorjahreszeitraum		
schnitt 2005 = 100							%		
99,5	104,4	86,9	90,1	97,4	95,6	84,7	.	.	1
105,1	100,2	86,6	96,3	100,8	91,7	81,3	- 4,0	- 0,4	2
101,3	107,0	88,2	90,9	97,3	95,1	85,6	.	.	3
111,7	103,8	88,0	100,2	100,9	93,4	83,2	- 2,8	1,7	4
87,3	88,8	78,7	78,0	78,1	83,1	85,0	.	.	5
68,2	75,9	75,0	72,5	72,2	71,3	72,0	- 15,3	- 15,0	6
98,9	101,3	88,0	100,4	125,0	119,3	84,2	.	.	7
100,7	100,6	92,3	99,8	137,8	107,8	83,7	- 0,6	0,0	8
102,7	110,5	105,5	113,6	109,1	98,0	90,5	.	.	9
87,9	88,6	88,1	91,6	92,4	88,6	84,3	- 6,8	- 15,3	10
108,8	68,0	62,6	63,9	68,9	82,2	73,5	.	.	11
97,0	68,2	43,8	59,9	67,4	67,2	61,0	- 16,9	- 23,5	12
102,5	110,5	105,6	113,7	109,2	97,9	90,4	.	.	13
87,7	88,6	88,2	91,6	92,4	88,6	84,3	- 6,8	- 15,3	14
92,7	90,2	95,6	82,9	87,8	76,8	75,6	.	.	15
78,2	63,9	99,2	76,7	71,8	74,5	65,8	- 13,0	- 11,8	16
100,0	104,2	97,9	98,2	96,5	89,3	106,8	.	.	17
88,7	91,5	87,2	87,1	87,9	83,8	97,2	- 8,9	- 11,4	18
68,5	79,1	71,9	84,9	87,7	83,4	73,1	.	.	19
73,6	70,3	67,7	74,4	79,9	79,6	70,1	- 4,0	- 5,4	20
110,4	107,8	107,8	117,5	116,7	152,3	174,6	.	.	21
99,6	107,6	87,3	106,5	126,2	138,8	165,8	- 5,0	- 7,5	22
134,8	136,8	127,1	129,3	112,2	138,7	105,6	.	.	23
100,7	101,9	99,0	96,2	86,9	92,4	99,4	- 5,8	- 29,0	24
123,4	136,7	129,8	143,8	133,8	109,1	84,3	.	.	25
94,3	99,9	98,6	106,3	104,9	96,9	80,3	- 4,8	- 21,1	26
109,4	108,9	123,8	130,8	120,4	103,3	109,3	.	.	27
98,8	89,7	102,7	101,6	104,0	97,8	96,3	- 11,9	- 12,3	28
91,6	96,4	93,5	94,1	97,1	98,7	111,5	.	.	29
90,6	94,2	91,9	92,0	97,6	96,5	110,4	- 1,0	- 1,9	30
86,8	90,5	89,5	86,7	90,0	92,5	107,7	.	.	31
84,7	89,2	87,3	83,7	90,1	89,2	106,4	- 1,3	- 2,5	32
89,3	94,5	93,3	87,8	87,1	87,8	103,8	.	.	33
86,0	92,0	90,1	86,8	85,1	85,3	101,5	- 2,2	- 2,1	34
92,5	101,8	89,9	87,2	81,5	75,1	64,8	.	.	35
82,1	78,8	81,1	73,8	67,8	68,1	65,2	0,5	- 15,9	36
102,2	105,5	105,9	108,7	110,8	117,7	111,6	.	.	37
104,3	111,4	104,5	114,5	114,7	111,9	111,3	- 0,2	0,0	38
92,6	100,4	92,1	99,8	103,8	104,1	116,6	.	.	39
96,9	98,9	95,8	101,2	109,3	107,5	117,8	1,0	2,3	40
152,6	143,0	136,9	157,0	143,8	113,2	106,5	.	.	41
102,9	98,0	88,8	108,0	105,1	82,1	87,5	- 17,8	- 25,9	42
101,1	96,9	101,5	101,0	103,8	90,3	109,6	.	.	43
102,4	97,2	105,4	102,3	102,4	90,3	105,7	- 3,5	0,1	44
109,9	102,4	108,9	118,1	112,9	92,9	118,4	.	.	45
115,6	102,6	111,3	119,2	114,3	90,6	110,4	- 6,8	0,9	46
109,9	100,4	106,2	118,1	114,9	95,1	121,2	.	.	47
115,0	99,4	108,7	119,6	116,6	93,1	113,1	- 6,7	0,9	48
96,5	93,9	97,6	92,2	99,0	88,8	105,0	.	.	49
95,6	94,3	102,2	93,6	96,2	90,0	103,2	- 1,7	- 0,3	50
96,7	95,5	100,5	90,2	98,7	85,1	106,2	.	.	51
96,3	97,6	105,8	92,5	96,5	87,4	103,9	- 2,2	- 0,4	52
115,7	103,4	100,0	117,5	113,4	118,5	117,6	.	.	53
109,9	97,0	106,4	115,6	110,6	115,9	113,1	- 3,8	0,4	54
65,2	68,6	74,7	65,2	77,4	65,8	77,0	.	.	55
68,2	69,0	71,8	65,8	71,6	65,4	82,6	7,3	- 1,3	56

**2. Realer Umsatz ¹⁾ im
nach ausgewählten**

Lfd. Nr.	Wirtschaftsabteilung Wirtschaftsgruppe	Jahr	Jan.	Febr.	März	April	Mai		
								Jahresdurch	
1	Handel mit Kraftfahrzeugen; Instandhaltung und Reparatur von Kraftfahrzeugen	2008	81,8	87,6	90,6	107,6	101,4		
2		2009	69,3	86,6	101,6	101,2	100,2		
3	darunter								
4	Handel mit Kraftwagen	2008	84,0	91,5	93,5	108,3	101,3		
		2009	69,2	92,3	108,2	104,6	106,2		
5	Instandhaltung und Reparatur von	2008	73,3	69,1	72,6	92,0	89,8		
6	Kraftwagen	2009	64,5	61,2	67,7	63,1	65,2		
7	Handel mit Kraftwagenteilen und -zubehör	2008	81,1	82,7	87,0	117,7	110,5		
8		2009	79,6	78,2	93,4	116,5	96,1		
9	Großhandel (ohne Handel mit Kraftfahrzeugen)	2008	82,1	81,5	84,6	95,2	93,1		
10	davon	2009	72,4	70,7	81,9	86,8	79,9		
11	Handelsvermittlung	2008	71,6	93,9	70,6	62,6	108,3		
12		2009	34,3	55,6	60,1	61,7	40,5		
13	Großhandel	2008	82,0	81,3	84,5	95,2	92,8		
14		2009	72,5	70,7	81,8	86,7	80,0		
15	davon								
16	Großhandel mit landwirtschaftlichen Grundstoffen und lebenden Tieren	2008	58,0	57,5	54,2	60,3	75,7		
		2009	46,9	46,9	95,0	84,6	83,8		
17	Großhandel mit Nahrungs- und Genussmitteln, Getränken und Tabakwaren	2008	84,9	80,4	85,3	91,8	92,2		
18		2009	70,7	69,1	77,0	84,9	81,1		
19	Großhandel mit Gebrauchs- und Verbrauchs- gütern	2008	77,9	72,6	69,6	79,3	73,7		
20		2009	73,6	68,5	71,3	72,7	65,3		
21	Großhandel mit Geräten der Informations- und Kommunikationstechnik	2008	160,4	144,4	165,0	182,7	154,0		
22		2009	179,9	156,8	156,3	180,7	167,0		
23	Großhandel mit sonstigen Maschinen, Ausrüstungen und Zubehör	2008	101,6	89,4	122,9	132,5	148,3		
24		2009	78,5	59,3	73,5	82,9	75,8		
25	sonstiger Großhandel	2008	82,9	88,8	89,9	103,7	97,0		
26		2009	72,7	75,5	87,6	90,1	84,4		
27	Großhandel ohne ausgeprägten Schwerpunkt	2008	68,5	74,6	82,3	98,9	101,1		
28		2009	66,2	67,1	94,9	114,6	90,7		
29	Einzelhandel (ohne Handel mit Kraftfahrzeugen)	2008	86,2	85,1	91,1	94,4	95,3		
30	darunter	2009	84,7	79,6	90,8	95,4	90,6		
31	Einzelhandel mit Waren verschiedener Art ²⁾	2008	80,1	80,0	85,7	84,8	87,4		
32		2009	77,8	73,1	82,1	86,3	83,3		
33	Einzelhandel mit Nahrungs- und Genussmitteln, Getränken und Tabakwaren ²⁾	2008	77,9	77,8	80,7	85,3	87,9		
34		2009	73,6	72,0	78,2	88,0	84,7		
35	Einzelhandel mit Motorenkraftstoffen (Tankstellen)	2008	62,4	63,6	71,8	67,2	75,2		
36		2009	58,4	56,9	66,2	65,2	67,3		
37	Einzelhandel mit sonstigen Haushaltgeräten, Textilien, Heimwerker- und Einrichtungsbedarf ²⁾	2008	94,0	100,4	111,9	117,4	116,3		
38		2009	87,0	86,4	110,5	119,4	109,8		
39	Einzelhandel mit sonstigen Gütern ²⁾	2008	95,4	90,1	92,2	103,9	101,1		
40		2009	95,8	88,4	98,5	106,3	97,6		
41	Einzelhandel, nicht in Verkaufsräumen, nicht an Verkaufständen oder auf Märkten	2008	95,6	89,4	101,8	136,2	136,3		
42		2009	91,9	84,9	113,3	107,6	101,2		
43	Gastgewerbe	2008	78,0	78,4	85,4	83,8	102,9		
44	davon	2009	75,8	75,1	79,3	88,7	99,4		
45	Beherbergung	2008	77,9	76,9	83,2	82,9	114,9		
46		2009	80,0	74,8	78,2	89,6	112,3		
47	darunter								
48	Hotels, Gasthöfe und Pensionen	2008	79,2	78,4	82,7	83,0	114,9		
		2009	81,2	74,1	79,7	89,5	112,7		
49	Gastronomie	2008	78,0	79,0	86,4	84,2	96,7		
50		2009	73,6	75,2	79,8	88,2	92,9		
51	davon								
52	Restaurants, Gaststätten, Imbissstuben, Cafés, Eissalons u. Ä.	2008	74,8	76,3	85,3	81,6	98,1		
		2009	69,1	70,8	76,2	86,2	94,0		
53	Caterer und Erbringung sonstiger Verpflegungsdienstleistungen	2008	95,9	94,7	101,4	108,4	101,2		
54		2009	96,1	101,0	110,1	106,3	97,7		
55	Ausschank von Getränken	2008	69,2	71,5	69,4	62,4	80,4		
56		2009	66,4	62,8	55,6	72,3	77,2		

1) in Preisen des Jahres 2005 - 2) in Verkaufsräumen

**Handel und Gastgewerbe
Wirtschaftszweigen**

Juni	Juli	Aug.	Sept.	Okt.	Nov.	Dez.	Veränderung		Lfd. Nr.
							Dezember	Jan. bis Dez.	
							gegenüber dem gleichen Vorjahreszeitraum		
schnitt 2005 = 100							%		
96,0	100,5	83,7	86,7	93,7	92,0	81,7	.	.	1
100,9	96,2	83,1	92,6	96,6	88,0	78,1	- 4,4	- 0,8	2
97,7	103,0	84,9	87,5	93,7	91,6	82,6	.	.	3
107,6	99,9	84,6	96,6	97,1	89,9	80,2	- 2,8	1,5	4
84,2	85,4	75,8	75,2	75,2	80,1	82,0	.	.	5
65,7	73,0	72,2	69,9	69,5	68,7	69,4	- 15,3	- 15,1	6
94,2	96,3	83,7	95,1	118,3	113,2	79,9	.	.	7
93,7	93,3	85,7	92,7	127,8	100,0	77,5	- 3,0	- 2,2	8
90,1	95,4	92,1	99,7	97,2	90,6	86,5	.	.	9
82,6	83,7	82,5	86,0	87,3	83,4	79,7	- 7,8	- 10,2	10
100,4	61,3	55,5	58,2	63,0	76,4	67,7	.	.	11
90,3	63,0	40,4	55,5	62,8	62,4	56,7	- 16,3	- 23,2	12
89,9	95,4	92,1	99,8	97,2	90,5	86,4	.	.	13
82,4	83,7	82,6	86,0	87,3	83,4	79,7	- 7,8	- 10,2	14
63,3	62,5	68,2	62,2	70,1	64,9	66,0	.	.	15
67,1	57,0	91,5	72,0	69,7	70,9	61,5	- 6,7	11,0	16
88,2	91,6	85,9	86,2	85,2	79,4	95,8	.	.	17
79,9	82,7	78,3	78,0	78,7	74,9	86,7	- 9,5	- 10,0	18
68,0	78,4	71,1	83,6	86,0	81,7	71,9	.	.	19
71,6	68,1	65,5	71,7	77,1	76,7	67,9	- 5,6	- 7,0	20
187,0	186,8	188,9	207,4	205,7	273,8	317,0	.	.	21
184,3	203,5	167,8	203,8	244,7	270,1	326,0	2,9	2,9	22
133,9	127,4	118,4	119,3	104,0	129,2	97,4	.	.	23
92,2	94,0	91,3	87,8	80,0	85,2	91,4	- 6,1	- 30,4	24
100,1	107,6	105,3	117,5	111,5	96,3	80,3	.	.	25
87,9	93,4	90,4	98,1	97,0	88,1	73,3	- 8,7	- 12,1	26
88,8	87,7	101,1	107,6	102,1	90,1	97,1	.	.	27
87,5	80,7	93,4	92,4	94,9	88,6	86,8	- 10,6	- 3,8	28
87,8	92,5	89,9	90,4	93,7	96,0	109,4	.	.	29
87,1	91,4	89,0	89,0	94,6	94,0	107,6	- 1,7	- 1,6	30
80,3	83,8	83,1	80,5	83,5	86,3	100,2	.	.	31
78,2	83,2	81,8	78,3	84,5	83,7	99,3	- 0,9	- 2,4	32
83,3	88,1	86,8	81,7	80,8	81,5	96,2	.	.	33
78,5	84,5	82,8	79,7	78,2	78,4	93,0	- 3,3	- 3,6	34
74,9	81,4	76,3	73,7	74,0	74,2	68,7	.	.	35
77,4	77,1	76,1	71,1	65,1	64,1	61,8	- 10,0	- 6,6	36
100,4	103,7	103,9	106,4	108,2	115,0	109,4	.	.	37
98,6	105,5	98,9	108,4	108,5	106,6	106,4	- 2,8	- 3,2	38
93,3	101,8	92,8	99,9	103,6	103,8	116,5	.	.	39
96,3	99,1	95,3	99,9	107,7	106,2	115,8	- 0,6	1,0	40
130,4	114,1	112,3	129,8	121,2	102,2	106,5	.	.	41
98,8	96,7	85,4	105,9	101,2	78,7	84,8	- 20,4	- 16,4	42
95,0	90,5	94,8	93,9	96,4	84,0	101,0	.	.	43
94,2	88,9	96,3	93,5	93,6	82,7	95,9	- 5,1	- 1,9	44
103,3	95,2	101,4	109,2	104,6	86,5	107,9	.	.	45
106,2	92,9	100,9	108,4	104,0	83,0	98,9	- 8,3	- 1,3	46
103,4	93,4	99,0	109,2	106,4	88,6	110,7	.	.	47
105,6	90,2	98,6	108,7	106,1	85,3	101,6	- 8,3	- 1,4	48
90,8	88,1	91,5	86,2	92,3	82,7	97,5	.	.	49
88,2	86,8	93,9	86,0	88,3	82,5	94,3	- 3,2	- 2,2	50
91,0	89,6	94,3	84,4	92,2	79,3	98,6	.	.	51
89,0	89,9	97,4	85,1	88,7	80,3	95,0	- 3,7	- 2,3	52
108,6	96,7	93,5	109,4	105,3	109,9	108,9	.	.	53
100,9	88,9	97,4	105,7	101,1	105,8	103,0	- 5,4	- 1,6	54
61,3	64,4	70,1	61,0	72,2	61,2	71,6	.	.	55
62,8	63,5	65,9	60,4	65,7	59,9	75,6	5,5	- 3,3	56

**3. Beschäftigte im Handel
nach ausgewählten**

Lfd. Nr.	Wirtschaftsabteilung Wirtschaftsgruppe	Jahr	Jan.	Febr.	März	April	Mai	Jahresdurch	
1	Handel mit Kraftfahrzeugen; Instandhaltung und Reparatur von Kraftfahrzeugen	2008	93,3	92,8	92,8	92,6	93,0		
2		2009	89,9	89,1	88,0	88,1	87,6		
3	darunter Handel mit Kraftwagen	2008	97,5	96,9	96,8	96,7	97,1		
4		2009	93,8	92,9	91,7	92,4	91,4		
5	Instandhaltung und Reparatur von Kraftwagen	2008	79,4	79,3	79,1	78,2	78,3		
6		2009	74,9	74,2	73,8	72,4	72,4		
7	Handel mit Kraftwagenteilen und -zubehör	2008	101,6	101,1	101,6	102,6	103,2		
8		2009	102,1	100,5	98,8	98,7	98,9		
9	Großhandel (ohne Handel mit Kraftfahrzeugen)	2008	93,3	92,9	92,9	93,2	94,0		
10		2009	89,0	88,9	89,2	89,7	89,6		
11	davon Handelsvermittlung	2008	90,2	83,9	83,9	84,3	86,1		
12		2009	82,2	82,8	78,8	81,6	81,5		
13	Großhandel	2008	93,4	93,2	93,2	93,5	94,2		
14		2009	89,2	89,0	89,6	89,9	89,9		
15	davon Großhandel mit landwirtschaftlichen Grundstoffen und lebenden Tieren	2008	90,8	91,9	92,0	92,5	93,2		
16		2009	87,6	88,1	88,3	87,8	88,6		
17	Großhandel mit Nahrungs- und Genussmitteln, Getränken und Tabakwaren	2008	82,8	81,7	80,7	81,0	82,1		
18		2009	75,7	76,0	75,6	78,0	77,6		
19	Großhandel mit Gebrauchs- und Verbrauchsgütern	2008	87,1	86,5	86,8	86,0	85,8		
20		2009	81,1	81,0	82,7	82,5	82,2		
21	Großhandel mit Geräten der Informations- und Kommunikationstechnik	2008	98,4	99,0	97,5	98,0	96,6		
22		2009	103,8	102,3	102,3	100,3	100,3		
23	Großhandel mit sonstigen Maschinen, Ausrüstungen und Zubehör	2008	87,7	86,3	86,2	86,0	86,5		
24		2009	88,2	88,8	88,5	87,7	87,7		
25	sonstiger Großhandel	2008	110,1	111,2	112,0	111,8	112,4		
26		2009	104,2	103,9	104,6	104,0	104,1		
27	Großhandel ohne ausgeprägten Schwerpunkt	2008	90,0	89,8	89,3	93,6	97,7		
28		2009	92,7	90,7	91,7	93,8	93,9		
29	Einzelhandel (ohne Handel mit Kraftfahrzeugen)	2008	92,9	92,4	92,6	92,5	92,5		
30		2009	91,9	91,2	91,4	91,0	91,1		
31	darunter Einzelhandel mit Waren verschiedener Art ¹⁾	2008	91,0	89,7	89,0	88,8	89,2		
32		2009	89,8	89,3	89,2	88,5	88,7		
33	Einzelhandel mit Nahrungs- und Genussmitteln, Getränken und Tabakwaren ¹⁾	2008	81,5	80,7	79,6	79,8	80,6		
34		2009	82,3	82,6	83,1	78,7	78,9		
35	Einzelhandel mit Motorenkraftstoffen (Tankstellen)	2008	68,0	67,8	68,7	68,9	70,2		
36		2009	68,9	65,9	64,6	65,0	67,4		
37	Einzelhandel mit sonstigen Haushaltsgütern, Textilien, Heimwerker- und Einrichtungsbedarf ¹⁾	2008	104,2	105,4	106,6	106,6	106,2		
38		2009	101,6	101,7	102,5	102,1	102,5		
39	Einzelhandel mit sonstigen Gütern ¹⁾	2008	94,6	94,6	94,7	94,7	94,5		
40		2009	94,4	93,3	93,6	93,8	93,1		
41	Einzelhandel, nicht in Verkaufsräumen, nicht an Verkaufsständen oder auf Märkten	2008	91,8	89,9	107,8	107,0	106,1		
42		2009	79,0	77,8	78,5	88,6	88,3		
43	Gastgewerbe	2008	87,9	87,5	86,6	86,9	89,0		
44		2009	86,8	89,0	88,6	91,0	93,7		
45	davon Beherbergung	2008	96,7	97,6	95,2	94,5	98,4		
46		2009	95,7	95,2	94,0	95,2	100,4		
47	darunter Hotels, Gasthöfe und Pensionen	2008	98,6	99,5	96,9	96,0	99,6		
48		2009	97,6	97,0	95,9	97,0	102,0		
49	Gastronomie	2008	84,2	83,3	83,0	83,7	85,0		
50		2009	83,0	86,4	86,3	89,3	90,9		
51	davon Restaurants, Gaststätten, Imbissstuben, Cafés, Eissalons u. Ä.	2008	87,7	86,2	86,5	87,6	88,9		
52		2009	82,5	88,3	88,2	91,8	94,4		
53	Caterer und Erbringung sonstiger Verpflegungsdienstleistungen	2008	88,5	89,2	88,5	88,9	88,7		
54		2009	102,6	100,7	99,5	100,3	99,0		
55	Ausschank von Getränken	2008	64,0	63,9	62,0	60,6	63,8		
56		2009	63,4	61,7	62,9	66,1	66,5		

1) in Verkaufsräumen

**und Gastgewerbe
Wirtschaftszweigen**

Juni	Juli	Aug.	Sept.	Okt.	Nov.	Dez.	Veränderung		Lfd. Nr.
							Dezember	Jan. bis Dez.	
							gegenüber dem gleichen Vorjahreszeitraum		
schnitt 2005 = 100							%		
92,0	92,3	93,2	93,1	92,4	92,0	91,5	.	.	1
87,7	87,6	89,2	89,2	88,9	88,7	88,3	- 3,6	- 4,4	2
95,8	96,0	97,8	97,8	97,8	96,7	96,3	.	.	3
92,1	91,9	92,6	92,7	92,4	93,0	92,7	- 3,7	- 4,6	4
77,9	78,1	77,9	77,4	75,5	76,7	75,2	.	.	5
72,5	72,4	77,0	76,5	75,6	74,6	73,9	- 1,6	- 4,6	6
102,7	102,6	102,4	102,0	100,7	100,8	102,3	.	.	7
97,0	97,0	96,7	97,6	98,2	96,2	95,2	- 6,9	- 3,8	8
93,8	94,0	94,2	93,9	92,7	91,9	91,3	.	.	9
89,4	89,2	89,5	89,8	89,1	89,6	89,1	- 2,4	- 4,1	10
86,1	87,7	87,7	87,2	87,7	87,6	85,2	.	.	11
82,6	82,8	82,8	89,0	90,8	90,8	90,6	6,4	- 2,1	12
94,0	94,2	94,4	94,1	92,8	92,0	91,5	.	.	13
89,7	89,4	89,7	89,8	89,1	89,6	89,1	- 2,6	- 4,2	14
94,1	87,9	89,6	91,3	91,2	89,7	89,5	.	.	15
85,0	90,9	94,2	91,5	90,0	88,6	87,9	- 1,7	- 2,3	16
81,9	82,8	82,4	82,1	78,5	77,4	77,1	.	.	17
77,9	78,2	77,7	77,9	76,7	76,2	75,8	- 1,6	- 4,9	18
85,6	86,0	86,1	86,4	85,6	84,1	83,0	.	.	19
82,0	82,0	81,7	81,9	81,7	85,6	85,9	3,5	- 3,8	20
97,5	99,0	98,8	102,3	100,8	102,7	100,4	.	.	21
100,6	99,9	100,1	102,5	100,8	101,4	102,7	2,2	2,2	22
87,6	88,8	88,0	88,0	87,6	87,4	87,7	.	.	23
87,8	89,4	89,7	89,7	86,5	86,2	84,2	- 4,0	0,7	24
112,4	112,2	112,8	110,4	110,1	110,2	109,9	.	.	25
103,9	101,6	102,6	102,7	103,5	103,2	102,4	- 6,8	- 7,1	26
94,5	94,2	96,2	97,7	97,2	94,1	92,9	.	.	27
93,3	92,1	93,0	92,9	91,4	91,0	90,7	- 2,4	- 1,8	28
92,5	92,0	92,2	92,3	92,7	94,0	94,7	.	.	29
91,4	91,1	91,4	91,1	91,9	93,2	94,0	- 0,7	- 1,2	30
89,1	88,5	88,8	89,0	90,2	92,1	92,6	.	.	31
88,7	88,7	89,2	89,3	90,5	92,6	93,5	0,9	0,0	32
80,5	80,5	81,6	81,5	82,3	83,4	82,5	.	.	33
79,2	77,6	79,0	77,2	78,5	78,0	79,4	- 3,7	- 2,0	34
70,1	70,6	69,7	71,3	70,2	69,8	70,6	.	.	35
67,4	66,5	67,9	66,5	67,2	66,3	67,1	- 4,9	- 4,2	36
105,3	105,0	104,8	105,0	104,4	104,0	103,8	.	.	37
103,1	101,6	102,1	101,9	102,2	101,3	101,1	- 2,6	- 3,0	38
95,0	94,6	94,6	94,4	94,7	96,4	97,8	.	.	39
93,5	93,6	93,8	93,5	93,8	95,2	96,2	- 1,6	- 1,1	40
104,2	104,1	106,3	105,6	94,7	84,6	83,9	.	.	41
88,0	88,1	82,0	76,1	75,5	74,4	73,3	- 12,6	- 18,3	42
91,1	89,6	89,2	89,8	91,0	87,8	88,5	.	.	43
94,4	93,5	95,4	94,6	93,6	90,2	90,8	2,6	3,4	44
100,3	100,5	100,1	101,1	100,5	98,1	97,0	.	.	45
99,0	101,0	102,5	102,0	101,5	97,3	97,0	0,0	0,1	46
101,5	101,5	101,0	102,1	101,9	98,9	98,8	.	.	47
100,1	101,4	103,0	102,7	102,5	98,5	98,4	- 0,4	0,0	48
87,3	85,0	84,6	85,0	87,1	83,5	84,9	.	.	49
92,4	90,4	92,5	91,5	90,3	87,2	88,2	3,9	5,1	50
89,9	86,3	85,6	86,0	90,1	84,6	86,4	.	.	51
96,1	93,9	96,4	94,7	93,6	89,6	90,6	4,9	5,2	52
100,1	99,4	100,5	101,5	98,0	100,0	99,9	.	.	53
98,4	96,5	98,5	99,1	99,3	99,9	98,9	- 1,0	4,3	54
61,3	63,1	62,5	62,4	61,6	60,3	61,8	.	.	55
69,7	68,1	68,6	68,9	65,4	62,4	65,9	6,6	5,6	56

**4. Vollzeitbeschäftigte im
nach ausgewählten**

Lfd. Nr.	Wirtschaftsabteilung Wirtschaftsgruppe	Jahr	Jan.	Febr.	März	April	Mai	Jahresdurch
1	Handel mit Kraftfahrzeugen; Instandhaltung und Reparatur von Kraftfahrzeugen	2008	93,5	93,4	93,6	93,7	93,5	
2		2009	89,2	88,1	87,0	87,1	86,7	
3	darunter							
4	Handel mit Kraftwagen	2008	95,9	95,3	95,5	95,6	95,0	
		2009	92,1	91,1	89,7	90,2	89,4	
5	Instandhaltung und Reparatur von	2008	85,0	86,4	86,2	86,2	86,2	
6	Kraftwagen	2009	77,0	75,8	75,7	75,1	75,1	
7	Handel mit Kraftwagenteilen und -zubehör	2008	98,7	99,2	99,7	99,8	101,0	
8		2009	99,3	97,7	94,7	95,0	94,7	
9	Großhandel (ohne Handel mit Kraftfahrzeugen)	2008	93,8	93,4	93,3	93,6	94,3	
10	davon	2009	89,4	89,3	89,7	90,1	90,0	
11	Handelsvermittlung	2008	95,4	89,4	89,4	89,4	88,0	
12		2009	86,4	85,0	79,9	79,9	79,7	
13	Großhandel	2008	93,7	93,5	93,4	93,7	94,5	
14		2009	89,5	89,4	90,0	90,4	90,4	
15	davon							
16	Großhandel mit landwirtschaftlichen Grundstoffen und lebenden Tieren	2008	90,6	92,6	92,4	92,4	92,1	
		2009	88,0	88,8	88,7	88,1	87,5	
17	Großhandel mit Nahrungs- und Genussmitteln, Getränken und Tabakwaren	2008	86,3	85,3	84,3	84,6	85,6	
18		2009	81,1	81,3	81,1	81,9	81,8	
19	Großhandel mit Gebrauchs- und Verbrauchs- gütern	2008	84,7	84,3	84,1	82,9	83,1	
20		2009	78,6	78,5	80,2	80,1	79,8	
21	Großhandel mit Geräten der Informations- und Kommunikationstechnik	2008	95,5	96,0	96,0	96,9	96,2	
22		2009	101,3	100,8	101,3	100,6	99,9	
23	Großhandel mit sonstigen Maschinen, Ausrüstungen und Zubehör	2008	89,3	87,7	87,9	87,7	88,3	
24		2009	89,1	89,6	89,5	89,2	89,2	
25	sonstiger Großhandel	2008	108,7	109,1	109,6	109,9	111,2	
26		2009	103,0	102,7	103,6	103,3	103,5	
27	Großhandel ohne ausgeprägten Schwerpunkt	2008	85,2	85,6	85,5	90,9	92,3	
28		2009	82,9	81,5	82,7	87,4	87,7	
29	Einzelhandel (ohne Handel mit Kraftfahrzeugen)	2008	88,3	87,6	88,7	88,6	88,2	
30	darunter	2009	86,7	86,4	86,6	86,5	86,6	
31	Einzelhandel mit Waren verschiedener Art ¹⁾	2008	87,6	85,5	85,4	83,9	84,0	
32		2009	85,1	84,7	84,4	83,7	83,1	
33	Einzelhandel mit Nahrungs- und Genussmitteln, Getränken und Tabakwaren ¹⁾	2008	82,4	84,0	83,2	82,9	82,1	
34		2009	82,6	82,3	82,3	81,2	81,5	
35	Einzelhandel mit Motorenkraftstoffen (Tankstellen)	2008	66,6	65,6	66,4	67,1	68,8	
36		2009	66,6	64,1	64,0	64,5	67,9	
37	Einzelhandel mit sonstigen Haushaltsgütern, Textilien, Heimwerker- und Einrichtungsbedarf ¹⁾	2008	98,9	98,8	99,5	99,1	98,3	
38		2009	93,3	92,7	93,7	93,8	93,9	
39	Einzelhandel mit sonstigen Gütern ¹⁾	2008	86,9	86,8	88,0	89,2	88,6	
40		2009	88,8	88,8	89,3	89,1	89,3	
41	Einzelhandel, nicht in Verkaufsräumen, nicht an Verkaufsständen oder auf Märkten	2008	93,0	87,9	111,6	111,5	112,0	
42		2009	82,5	80,9	80,6	90,5	89,0	
43	Gastgewerbe	2008	85,9	83,8	85,5	86,6	87,8	
44	davon	2009	84,7	83,7	82,2	86,4	88,0	
45	Beherbergung	2008	93,3	91,9	90,0	89,8	92,0	
46		2009	92,8	91,6	89,6	91,4	93,7	
47	darunter							
48	Hotels, Gasthöfe und Pensionen	2008	95,3	93,7	91,7	91,2	93,0	
		2009	94,7	93,5	91,4	93,0	95,2	
49	Gastronomie	2008	80,9	78,4	82,4	84,5	84,9	
50		2009	79,3	78,3	77,1	83,0	84,1	
51	davon							
52	Restaurants, Gaststätten, Imbissstuben, Cafés, Eissalons u. Ä.	2008	79,6	76,9	82,9	84,5	84,9	
		2009	76,0	77,4	76,6	82,9	84,3	
53	Caterer und Erbringung sonstiger Verpflegungsdienstleistungen	2008	88,1	87,8	88,0	91,4	90,8	
54		2009	98,1	90,3	86,7	90,4	91,7	
55	Ausschank von Getränken	2008	78,3	73,8	73,2	75,8	77,8	
56		2009	72,6	68,1	67,8	74,2	74,0	

1) in Verkaufsräumen

**Handel und Gastgewerbe
Wirtschaftszweigen**

Juni	Juli	Aug.	Sept.	Okt.	Nov.	Dez.	Veränderung		Lfd. Nr.
							Dezember	Jan. bis Dez.	
							gegenüber dem gleichen Vorjahreszeitraum		
schnitt 2005 = 100							%		
92,8	93,0	93,6	93,5	93,0	92,2	91,1	.	.	1
86,9	87,0	88,6	88,9	88,9	88,2	87,5	- 3,9	- 5,6	2
94,0	94,8	96,4	96,5	96,5	95,4	94,9	.	.	3
90,4	91,1	91,6	91,8	91,8	91,8	91,3	- 3,8	- 4,7	4
85,8	84,9	84,3	83,0	82,1	81,8	77,3	.	.	5
75,2	73,8	79,0	78,8	79,0	76,9	76,2	- 1,5	- 9,1	6
100,7	99,9	98,9	99,5	97,5	97,8	100,0	.	.	7
92,2	92,6	92,6	93,9	94,1	92,3	91,1	- 8,8	- 5,2	8
94,4	94,1	94,4	94,1	93,5	92,6	91,8	.	.	9
89,7	89,4	89,8	90,2	89,6	89,6	89,0	- 3,0	- 4,2	10
86,1	88,2	88,2	87,5	88,2	88,0	86,4	.	.	11
81,3	81,5	81,5	92,9	93,1	93,1	92,9	7,5	- 3,5	12
94,6	94,3	94,6	94,3	93,7	92,7	92,0	.	.	13
90,0	89,6	90,1	90,1	89,5	89,5	88,9	- 3,4	- 4,2	14
92,4	85,9	88,1	90,4	90,6	89,0	88,8	.	.	15
82,1	89,0	92,0	90,2	88,7	87,5	87,5	- 1,5	- 2,5	16
85,6	86,4	85,9	85,5	83,5	83,4	83,0	.	.	17
82,6	82,0	81,5	81,5	79,9	79,4	78,9	- 5,0	- 4,6	18
82,9	82,3	82,5	83,1	82,1	81,5	80,1	.	.	19
79,4	78,5	78,6	78,9	79,4	81,3	81,5	1,8	- 3,9	20
97,1	95,3	94,9	97,1	98,0	97,3	97,7	.	.	21
99,5	99,9	99,5	102,6	99,4	98,1	99,4	1,7	3,8	22
89,3	90,2	89,3	89,1	88,8	88,7	89,1	.	.	23
89,1	89,5	90,7	90,6	87,0	86,8	84,3	- 5,4	- 0,1	24
111,3	111,1	111,7	109,5	109,7	108,4	107,8	.	.	25
103,1	102,0	102,8	102,6	104,0	103,5	102,6	- 4,9	- 6,2	26
92,1	90,5	93,1	96,0	95,5	91,0	87,7	.	.	27
86,6	85,2	86,1	85,7	84,7	83,9	83,9	- 4,4	- 6,2	28
87,8	87,4	88,4	88,3	88,7	88,9	89,0	.	.	29
86,3	85,2	86,6	86,1	87,2	87,0	87,5	- 1,8	- 2,0	30
84,1	82,1	83,8	84,2	84,8	87,8	88,0	.	.	31
81,9	81,0	82,7	82,7	84,9	85,6	87,1	- 1,0	- 1,4	32
81,5	81,7	82,7	82,1	84,2	85,8	82,9	.	.	33
80,9	79,6	79,5	78,7	82,4	81,4	82,3	- 0,7	- 2,1	34
68,4	68,7	69,3	69,2	67,4	67,5	67,4	.	.	35
69,2	68,1	68,9	66,1	67,3	65,9	65,6	- 2,6	- 1,7	36
96,9	96,9	97,3	96,9	96,8	96,2	94,8	.	.	37
93,7	92,5	93,3	93,0	94,4	92,5	92,6	- 2,3	- 4,4	38
88,7	89,1	90,1	90,2	91,3	90,4	91,7	.	.	39
89,6	88,3	90,8	90,4	90,1	90,2	89,6	- 2,2	0,3	40
111,7	112,5	112,8	108,8	98,3	86,7	84,6	.	.	41
88,1	88,3	84,0	76,6	76,3	75,7	76,2	- 10,0	- 19,7	42
88,2	87,3	87,2	87,6	87,5	86,7	84,8	.	.	43
87,7	86,9	88,2	88,1	87,0	83,3	84,1	- 0,8	- 0,8	44
92,3	93,3	93,6	94,3	93,6	91,9	92,7	.	.	45
92,3	93,6	94,3	95,0	93,0	91,1	90,8	- 2,1	0,0	46
93,5	94,3	94,8	95,5	94,9	93,2	94,4	.	.	47
93,5	95,1	95,9	96,3	94,3	93,0	92,7	- 1,8	0,3	48
85,4	83,3	82,9	83,0	83,4	83,1	79,5	.	.	49
84,5	82,4	84,1	83,4	82,9	78,0	79,6	0,1	- 1,5	50
86,2	83,8	82,7	82,5	82,5	81,7	76,9	.	.	51
84,7	82,6	83,9	83,1	81,9	75,8	78,1	1,6	- 1,8	52
90,7	90,6	92,5	92,9	92,2	93,8	95,2	.	.	53
91,9	87,6	91,7	91,0	91,8	90,3	89,1	- 6,4	- 0,3	54
74,9	71,1	72,0	72,9	76,6	77,1	73,4	.	.	55
74,4	74,9	75,7	75,7	77,2	74,2	75,5	2,9	- 1,4	56

**5. Teilzeitbeschäftigte im
nach ausgewählten**

Lfd. Nr.	Wirtschaftsabteilung Wirtschaftsgruppe	Jahr	Jan.	Febr.	März	April	Mai	Jahresdurch	
1	Handel mit Kraftfahrzeugen; Instandhaltung und Reparatur von Kraftfahrzeugen	2008	92,0	87,4	86,0	83,8	88,5		
2		2009	95,4	95,8	96,1	95,2	94,1		
3	darunter								
4	Handel mit Kraftwagen	2008	115,3	114,7	111,3	109,4	120,2		
5		2009	112,2	112,7	113,1	116,6	113,6		
6	Instandhaltung und Reparatur von Kraftwagen	2008	48,1	42,3	42,4	38,3	38,4		
7		2009	57,6	58,5	57,2	53,0	52,9		
8	Handel mit Kraftwagenteilen und -zubehör	2008	128,6	118,0	118,5	128,2	122,8		
9		2009	128,5	126,1	136,5	133,3	138,2		
10	Großhandel (ohne Handel mit Kraftfahrzeugen)	2008	91,1	90,8	91,0	91,1	92,5		
11	davon	2009	87,0	86,7	86,8	87,7	87,3		
12	Handelsvermittlung	2008	68,0	60,8	60,8	62,6	76,7		
13		2009	64,2	72,6	72,6	86,3	86,3		
14	Großhandel	2008	92,0	92,0	92,2	92,2	93,0		
15		2009	87,9	87,2	87,3	87,7	87,3		
16	davon								
17	Großhandel mit landwirtschaftlichen Grundstoffen und lebenden Tieren	2008	89,7	81,0	84,8	90,5	101,3		
18		2009	80,1	78,3	81,3	81,3	96,5		
19	Großhandel mit Nahrungs- und Genussmitteln, Getränken und Tabakwaren	2008	70,7	69,5	68,4	69,0	70,5		
20		2009	58,0	58,3	57,6	65,0	63,5		
21	Großhandel mit Gebrauchs- und Verbrauchsgütern	2008	95,6	94,3	96,6	97,7	95,7		
22		2009	89,9	89,7	91,7	91,1	90,9		
23	Großhandel mit Geräten der Informations- und Kommunikationstechnik	2008	114,4	115,5	106,3	105,1	99,3		
24		2009	117,9	110,9	108,6	99,3	102,8		
25	Großhandel mit sonstigen Maschinen, Ausrüstungen und Zubehör	2008	74,9	74,4	72,0	72,5	72,0		
26		2009	81,5	82,5	80,8	76,1	75,6		
27	sonstiger Großhandel	2008	124,4	131,0	135,1	130,5	125,3		
28		2009	116,6	116,6	115,8	112,4	111,5		
29	Großhandel ohne ausgeprägten Schwerpunkt	2008	100,5	99,1	97,4	99,2	110,0		
30		2009	115,6	112,0	112,9	108,5	107,9		
31	Einzelhandel (ohne Handel mit Kraftfahrzeugen)	2008	96,3	96,1	95,5	95,5	95,7		
32	darunter	2009	95,7	94,8	95,0	94,4	94,5		
33	Einzelhandel mit Waren verschiedener Art ¹⁾	2008	92,4	91,5	90,5	90,9	91,4		
34		2009	91,9	91,2	91,2	90,6	91,1		
35	Einzelhandel mit Nahrungs- und Genussmitteln, Getränken und Tabakwaren ¹⁾	2008	81,5	77,7	76,4	77,1	79,7		
36		2009	83,0	83,9	85,2	76,7	76,7		
37	Einzelhandel mit Motorenkraftstoffen (Tankstellen)	2008	75,3	78,5	79,8	77,8	77,9		
38		2009	79,7	74,8	68,5	68,4	66,5		
39	Einzelhandel mit sonstigen Haushaltgeräten, Textilien, Heimwerker- und Einrichtungsbedarf ¹⁾	2008	113,0	116,5	118,5	119,4	119,4		
40		2009	115,9	116,9	117,5	116,3	117,0		
41	Einzelhandel mit sonstigen Gütern ¹⁾	2008	100,3	100,3	99,6	98,7	98,7		
42		2009	98,4	96,4	96,8	97,2	95,9		
43	Einzelhandel, nicht in Verkaufsräumen, nicht an Verkaufsständen oder auf Märkten	2008	87,0	95,1	95,1	92,4	87,1		
44		2009	67,3	67,8	71,4	82,1	85,3		
45	Gastgewerbe	2008	90,4	92,2	88,1	87,2	90,5		
46	davon	2009	89,4	95,4	96,4	96,8	100,8		
47	Beherbergung	2008	107,0	114,5	110,6	108,5	117,4		
48		2009	104,8	106,0	107,3	107,1	120,5		
49	darunter								
50	Hotels, Gasthöfe und Pensionen	2008	109,4	117,1	113,0	110,9	119,6		
51		2009	107,2	108,2	110,1	109,5	122,7		
52	Gastronomie	2008	87,1	87,7	83,6	83,0	85,1		
53		2009	86,4	93,4	94,3	94,8	96,9		
54	davon								
55	Restaurants, Gaststätten, Imbissstuben, Cafés, Eissalons u. Ä.	2008	95,4	95,1	90,0	90,7	92,9		
56		2009	88,8	98,7	99,3	100,2	104,1		
57	Caterer und Erbringung sonstiger Verpflegungsdienstleistungen	2008	88,8	90,2	88,8	86,7	86,8		
58		2009	106,0	109,1	109,8	108,4	104,8		
59	Ausschank von Getränken	2008	53,6	56,7	53,9	49,6	53,7		
60		2009	56,6	56,9	59,2	60,1	61,1		

1) in Verkaufsräumen

**Handel und Gastgewerbe
Wirtschaftszweigen**

Juni	Juli	Aug.	Sept.	Okt.	Nov.	Dez.	Veränderung		Lfd. Nr.
							Dezember	Jan. bis Dez.	
							gegenüber dem gleichen Vorjahreszeitraum		
schnitt 2005 = 100							%		
85,9	86,6	89,6	89,0	87,5	89,7	94,4	.	.	1
93,8	91,8	92,8	91,8	88,2	92,5	93,4	- 1,0	5,7	2
115,1	110,3	113,3	111,8	113,6	110,8	111,4	.	.	3
111,1	102,1	103,7	104,0	100,3	106,4	108,5	- 2,6	- 3,9	4
38,2	42,8	44,1	46,7	41,0	47,7	57,4	.	.	5
53,0	58,2	59,7	58,2	53,2	56,3	56,0	- 2,4	27,7	6
121,0	127,3	135,2	124,5	129,4	128,0	123,9	.	.	7
141,6	137,0	134,4	131,1	135,8	132,1	133,0	7,3	6,8	8
90,8	93,4	93,4	92,5	88,6	88,5	88,6	.	.	9
87,9	88,1	87,9	87,6	86,5	89,6	89,6	1,1	- 3,6	10
83,9	83,9	83,9	83,9	83,9	83,9	78,5	.	.	11
85,4	85,4	85,4	71,7	79,7	79,7	79,7	1,5	4,2	12
91,0	93,7	93,7	92,8	88,7	88,6	89,0	.	.	13
87,9	88,1	87,9	88,2	86,7	90,0	89,9	1,1	- 3,9	14
108,8	106,1	102,4	97,5	93,7	93,7	93,7	.	.	15
112,0	107,1	113,2	101,5	100,1	98,0	90,2	- 3,7	- 0,3	16
69,5	70,7	70,5	70,3	62,2	57,9	57,8	.	.	17
62,2	65,6	64,9	65,4	65,9	65,3	65,4	13,2	- 6,2	18
95,5	99,9	99,9	99,0	98,6	93,6	93,7	.	.	19
91,4	95,1	93,4	93,0	89,8	102,3	102,6	9,5	- 3,4	20
100,5	119,0	120,2	130,6	116,7	131,8	115,5	.	.	21
107,4	100,5	104,0	102,8	109,3	119,7	120,8	4,6	- 5,2	22
73,5	77,6	77,1	78,8	77,3	76,4	76,4	.	.	23
76,9	89,0	81,5	82,5	82,5	82,0	83,2	9,0	7,9	24
123,2	123,5	124,1	119,4	115,4	127,9	129,8	.	.	25
113,3	99,1	103,0	104,5	100,9	101,9	101,8	- 21,6	- 14,1	26
99,2	102,0	102,5	100,8	100,2	100,6	104,4	.	.	27
108,8	107,8	108,8	109,5	106,7	107,1	106,4	1,9	7,9	28
96,0	95,6	95,1	95,3	95,7	97,9	98,9	.	.	29
95,2	95,5	95,0	94,9	95,3	97,9	98,9	0,0	- 0,5	30
91,2	91,3	90,9	91,1	92,6	93,9	94,6	.	.	31
91,7	92,0	92,0	92,1	92,9	95,7	96,2	1,7	0,6	32
80,3	80,0	81,2	81,8	80,9	81,6	83,0	.	.	33
78,2	76,1	79,3	76,3	74,9	74,8	77,0	- 7,3	- 2,0	34
78,6	79,8	72,9	81,8	83,6	81,0	85,4	.	.	35
60,9	61,0	65,3	69,7	68,5	69,2	74,7	- 12,5	- 13,1	36
119,6	118,8	117,6	118,6	117,3	117,3	119,0	.	.	37
119,1	117,1	117,2	117,2	115,6	116,3	115,5	- 2,9	- 1,0	38
99,6	98,6	97,9	97,4	97,0	100,7	102,2	.	.	39
96,3	97,4	95,9	95,7	96,4	98,8	101,0	- 1,2	- 2,1	40
80,3	77,7	85,7	94,7	82,6	77,6	80,8	.	.	41
86,6	86,6	75,0	73,6	72,3	69,6	63,7	- 21,1	- 13,0	42
94,8	92,5	91,7	92,6	95,4	89,3	93,0	.	.	43
102,6	101,6	104,2	102,6	101,7	98,6	99,0	6,4	8,3	44
124,1	122,0	119,6	121,1	120,8	116,5	109,9	.	.	45
118,8	122,9	126,6	123,0	126,7	115,7	115,5	5,0	0,2	46
125,8	123,2	120,0	122,2	123,0	116,4	112,5	.	.	47
120,4	120,6	124,6	122,3	126,9	115,4	115,7	2,9	- 0,7	48
89,0	86,6	86,2	86,9	90,4	83,9	89,7	.	.	49
99,4	97,4	99,8	98,6	96,7	95,3	95,8	6,8	10,6	50
93,6	88,8	88,5	89,4	97,3	87,5	95,4	.	.	51
107,0	104,7	108,2	105,7	104,8	102,7	102,5	7,4	11,0	52
107,6	106,5	107,0	108,4	102,6	105,0	103,7	.	.	53
103,7	103,7	104,0	105,7	105,3	107,7	106,8	3,0	7,9	54
51,5	57,3	55,6	54,7	50,8	48,1	53,4	.	.	55
66,1	63,1	63,3	63,9	56,7	53,8	58,9	10,3	12,6	56

