



Statistischer Bericht

G III - j / 09

Aus- und Einfuhr in Thüringen 2009 - endgültige Ergebnisse -

Bestell - Nr. 07 302

Zeichenerklärung

- 0 weniger als die Hälfte von 1 in der letzten besetzten Stelle, jedoch mehr als nichts
- nichts vorhanden (genau Null)
- . Zahlenwert unbekannt oder geheim zu halten
- ... Angabe fällt später an
- / Zahlenwert nicht sicher genug
- x Tabellenfach gesperrt, weil Aussage nicht sinnvoll
- () Aussagewert eingeschränkt
- r berichtigte Zahl
- p vorläufige Zahl

Anmerkung: Abweichungen in den Summen erklären sich aus dem Runden von Einzelwerten.

Herausgeber:

Thüringer Landesamt für Statistik
Europaplatz 3, 99091 Erfurt
Postfach 90 01 63, 99104 Erfurt

Telefon: 0361 37-84642/84647
Telefax: 0361 37-84699
Internet: www.statistik.thueringen.de
E-Mail: auskunft@statistik.thueringen.de

Auskunft erteilt:

Referat: Volkswirtschaftliche Gesamtrechnungen,
Erwerbstätigkeit, Außenhandel
Telefon: 0361 37-84214

Herausgegeben im Februar 2011

Heft-Nr.: 30 / 11
Preis: 6,25 EUR

© Thüringer Landesamt für Statistik, Erfurt, 2011

Für nichtgewerbliche Zwecke sind Vervielfältigung und unentgeltliche Verbreitung, auch auszugsweise, mit Quellenangabe gestattet. Die Verbreitung, auch auszugsweise, über elektronische Systeme/Datenträger bedarf der vorherigen Zustimmung. Alle übrigen Rechte bleiben vorbehalten.

Inhaltsverzeichnis

	Seite
Vorbemerkungen	2
Länderverzeichnis für die Außenhandelsstatistik	5
Ländergruppen	6
Grafiken	
1. Ausfuhr und Einfuhr 1991 bis 2009	7
2. Außenhandel mit den EU-Ländern (EU-27) 1991 bis 2009	7
3. Ausfuhr von ausgewählten Enderzeugnissen 2009 in der Reihenfolge ihrer Anteile	8
4. Einfuhr von ausgewählten Enderzeugnissen 2009 in der Reihenfolge ihrer Anteile	8
5. Ausfuhr 2009 nach ausgewählten Ländern in der Reihenfolge ihrer Anteile	9
6. Einfuhr 2009 nach ausgewählten Ländern in der Reihenfolge ihrer Anteile	9
7. Außenhandel mit den EU-Ländern (EU-27) 2009	10
Tabellen	
1. Übersicht über den Außenhandel 2009	11
2. Ausfuhr und Einfuhr 1991 bis 2009	11
3. Ausfuhr 2009 nach Warengruppen und ausgewählten Warenuntergruppen sowie Erdteilen und Ländergruppen	12
4. Einfuhr 2009 nach Warengruppen und ausgewählten Warenuntergruppen sowie Erdteilen und Ländergruppen	12
5. Ausfuhr 2009 nach ausgewählten Ländern in der Reihenfolge ihrer Anteile und nach Warengruppen	14
6. Einfuhr 2009 nach ausgewählten Ländern in der Reihenfolge ihrer Anteile und nach Warengruppen	14
7. Ausfuhr und Einfuhr 2009 nach Ländergruppen	15
8. Ausfuhr 2009 nach Erdteilen, Ländergruppen und Warengruppen	15
9. Einfuhr 2009 nach Erdteilen, Ländergruppen und Warengruppen	15
10. Ausfuhr und Einfuhr 2009 nach Warengruppen und Warenuntergruppen	16
11. Ausfuhr 2009 nach Erdteilen, Ländern und Warengruppen	20
12. Einfuhr 2009 nach Erdteilen, Ländern und Warengruppen	25
13. Ausfuhr seit 1991 nach Warengruppen	30
14. Einfuhr seit 1991 nach Warengruppen	31
15. Ausfuhr seit 1991 nach Erdteilen und Ländergruppen	32
16. Einfuhr seit 1991 nach Erdteilen und Ländergruppen	33

Vorbemerkungen

Einführung

Die endgültigen Ergebnisse der Außenhandelsstatistik liegen etwa ein Jahr nach dem entsprechenden Jahresende für die Bundesländer vor. Sie unterscheiden sich von den vorläufigen Ergebnissen, die bereits acht bis zehn Wochen nach Ende eines Monats vorliegen, vor allem durch verspätet eingegangene Meldungen der Meldepflichtigen des Intrahandels (Handel mit den EU-Mitgliedstaaten). In den veröffentlichten vorläufigen Ergebnissen sind die noch fehlenden Meldungen durch einen globalen Zuschätzfaktor berücksichtigt, der sich an den Umsatzsteuervoranmeldungen der Auskunftspflichtigen orientiert. Erst im Rahmen einer Jahreskorrektur werden die Zuschätzungen weitestgehend durch Nachmeldungen ersetzt.

Der nicht zuordenbare „Rest“ wird (erstmalig im Jahr 2003) auf die Länder verteilt.

Gegenstand der Statistik

Die Außenhandelsstatistik Thüringens stellt den grenzüberschreitenden Warenverkehr Thüringens mit dem Ausland dar. Ausland im Sinne der Außenhandelsstatistik ist das Gebiet außerhalb der Bundesrepublik Deutschland nach dem Gebietsstand ab dem 3. Oktober 1990.

Rechtsgrundlagen

- Gesetz über die Statistik für Bundeszwecke (Bundesstatistikgesetz - BStatG) vom 22. Januar 1987 (BGBl. I S. 462, 565), zuletzt geändert durch Artikel 3 des Gesetzes vom 7. September 2007 (BGBl. I S. 2246)
- Gesetz über die Statistik des grenzüberschreitenden Warenverkehrs (Außenhandelsstatistikgesetz - AHStatG) in der im Bundesgesetzblatt Teil III, Gliederungsnummer 7402 - 1 veröffentlichten bereinigten Fassung vom 1. Mai 1957, zuletzt geändert durch Artikel 10 des Gesetzes vom 25. April 2007 (BGBl. I S. 594)
- Verordnung zur Durchführung des Gesetzes über die Statistik des grenzüberschreitenden Warenverkehrs (Außenhandelsstatistik - Durchführungsverordnung - AHStatDV) in der Fassung der Bekanntmachung vom 29. Juli 1994 (BGBl. I S. 1993), zuletzt geändert durch Verordnung vom 24. November 2008 (BGBl. I S. 2238)
- Verordnung (EG) Nr. 638/2004 des Europäischen Parlaments und des Rates vom 31. März 2004 über die Gemeinschaftsstatistiken des Warenverkehrs zwischen Mitgliedstaaten und zur Aufhebung der Verordnung (EWG) Nr. 3330/91 des Rates (ABl. EU Nr. L 102 S. 1), zuletzt geändert durch Verordnung (EG) Nr. 222/2009 des Europäischen Parlaments und des Rates vom 11. März 2009 (ABl. L 87 vom 31.3.2009, S.160)
- Verordnung (EG) Nr. 1982/2004 der Kommission vom 18. November 2004 zur Durchführung der Verordnung (EG) Nr. 638/2004 des Europäischen Parlaments und des Rates über die Gemeinschaftsstatistiken des Warenverkehrs zwischen Mitgliedstaaten und zur Aufhebung der Verordnungen (EG) Nr. 1901/2000 und (EWG) Nr. 3590/92 der Kommission (ABl. EU Nr. L 343 S. 3), zuletzt geändert durch Verordnung (EU) Nr. 96/2010 der Kommission vom 4. Februar 2010 (ABl. L 34 vom 5.2.2010, S. 1)
- Verordnung (EG) Nr. 1172/95 des Rates vom 22. Mai 1995 über die Statistiken des Warenverkehrs der Gemeinschaft und ihrer Mitgliedstaaten mit Drittländern (ABl. EG Nr. L 118 S. 10), zuletzt geändert durch Anhang II Nr. 17 der Verordnung (EG) Nr. 1882/2003 des Europäischen Parlaments und des Rates vom 29. September 2003 (ABl. EU Nr. L 284 S. 1)
Aufgehoben mit Wirkung vom 1. Januar 2010, sie gilt weiterhin für Daten, die Bezugszeiträume vor dem 1. Januar 2010 betreffen.
- Verordnung (EG) Nr. 471/2009 des Europäischen Parlaments und des Rates vom 6. Mai 2009 über Gemeinschaftsstatistiken des Außenhandels mit Drittländern und zur Aufhebung der Verordnung (EG) Nr. 1172/95 des Rates (Abl. L 152 vom 16.6.2009, S. 23)
Anwendbar ab 1. Januar 2010.
- Verordnung (EG) Nr. 1917/2000 der Kommission vom 7. September 2000 zur Durchführung der Verordnung (EG) Nr. 1172/95 des Rates im Hinblick auf die Außenhandelsstatistik (ABl. EG Nr. L 229 S. 14), zuletzt geändert durch Verordnung (EG) Nr. 1949/2005 der Kommission vom 28. November 2005 (ABl. EU Nr. L 312 S. 10)

Darstellung der Ergebnisse

Spezialhandel - Generalhandel

In den Tabellen dieses Berichtes wird die **Ausfuhr** als **Spezialhandel** dargestellt und enthält im Wesentlichen Waren, die aus der Erzeugung, Bearbeitung und Verarbeitung des Erhebungsgebietes stammen und ausgeführt worden sind.

Die **Einfuhr** der Bundesrepublik Deutschland lässt sich aus erhebungstechnischen Gründen in der Aufgliederung nach Bundesländern nur als **Generalhandel** nachweisen und enthält alle in das Erhebungsgebiet eingehenden Waren mit Ausnahme der Waren der Durchfuhr und des Zwischenauslandsverkehrs.

Der wesentliche Unterschied zwischen Spezialhandel und Generalhandel besteht im Nachweis des Lagerverkehrs. Während im Generalhandel alle Einfuhren auf Lager im Zeitpunkt ihrer Einlagerung nachgewiesen werden, erfolgt dies im Spezialhandel nur für diejenigen Einfuhren auf Lager, die für den inländischen Wirtschaftsverkehr bestimmt sind.

Damit enthält die Einfuhr zusätzlich zu den Waren, die zum Gebrauch, zum Verbrauch, zur Bearbeitung und zur Verarbeitung in Thüringen bestimmt sind, auch auf Lager genommene Waren, die durch Spediteure und Händler über Thüringen als Zielland eingeführt und danach in andere Bundesländer weitergeleitet werden.

Hinweis:

Wegen der unterschiedlichen Abgrenzung von Generalhandel und Spezialhandel ist eine Saldierung der Einfuhr- und Ausfuhrergebnisse Thüringens aus methodischen Gründen nicht möglich.

Bezugs- und Absatzgebiete

In der Einfuhr wird als Herstellungsland (Ursprungsland) das Land nachgewiesen, in dem die Waren vollständig gewonnen oder hergestellt worden sind oder ihre wesentliche und wirtschaftlich gerechtfertigte Be- oder Verarbeitung erfahren haben. Ist das Herstellungsland nicht bekannt, so tritt an dessen Stelle das Versendungsland.

In der Ausfuhr wird als Verbrauchsland (Bestimmungsland) das Land nachgewiesen, in dem die Waren gebraucht oder verbraucht, bearbeitet oder verarbeitet werden sollen. Ist das Verbrauchsland nicht bekannt, so gilt das letzte Land, in das die Waren verbracht werden sollen, als Verbrauchsland.

Methodische Hinweise

Mit der Einführung des Europäischen Binnenmarktes zum 1. Januar 1993 entstanden im grenzüberschreitenden Warenverkehr unterschiedliche Erhebungsverfahren für den Handel innerhalb und außerhalb der Europäischen Union (EU).

Die **Intrahandelsstatistik** umfasst den Handel mit den EU-Mitgliedstaaten durch direkte Meldung der Unternehmen an das Statistische Bundesamt. Der Handel mit Drittländern wird im Rahmen der **Extrahandelsstatistik** über Anmeldungen bei den Zollverwaltungen registriert. Die Ausfuhr und Einfuhr wird jedoch sowohl in fachlicher als auch regionaler Gliederung als Gesamtsumme aus Intra- und Extrahandel ausgewiesen.

Die Ausfuhren und Einfuhren werden im Allgemeinen im Monat des Grenzübergangs nachgewiesen. Durch unvermeidbare Aufenthalte bei der Anmeldung, aber auch durch Rückfragen, können in geringem Umfang Ausfuhren und Einfuhren in einem späteren Berichtszeitraum nachgewiesen werden.

Die Gliederung nach Warengruppen und -untergruppen der Ernährungswirtschaft und Gewerblichen Wirtschaft (EGW) wurde zum 1. Januar 2002, rückwirkend ab Berichtsjahr 2001, überarbeitet und den heutigen wirtschaftlichen Gegebenheiten angepasst. Positionen, die im Laufe der Zeit an Bedeutung verloren haben, wurden mit anderen zusammengefasst und andererseits neue Untergliederungen in Bereichen geschaffen.

Ab dem Jahr 2003 enthalten die Ergebnisse monatliche Zuschätzungen für Antwortausfälle und Befreiungen (EGW-Position 904). Sie werden ausschließlich für die Ergebnisse des Intrahandels (Handel mit EU-Ländern) ermittelt und sind in den entsprechenden Länderergebnissen enthalten.

Bei der Darstellung der Außenhandelsergebnisse nach Warengruppen bzw. -untergruppen sind Zuschätzungen nur im Ingesamt enthalten.

Ab Januar 2009 erfolgt die Erfassung der Rückwaren und Ersatzlieferungen (EGW-Positionen 901 und 903). Diese Angaben sind im Ingesamt enthalten.

Ergebnisse für die Eurozone umfassen Angaben für die Mitgliedstaaten zum Stand 1.1.2011 (siehe S. 6 unter Ländergruppen).

Abweichungen in den Summenbildungen treten durch Rundungsdifferenzen auf.

Warenklassifikation

Die Gruppierung der Waren erfolgt nach der Gliederung „Warengruppen und -untergruppen der Ernährungswirtschaft und der Gewerblichen Wirtschaft (EGW)“ - Ausgabe 2002.

Abkürzungen

a.	aus
a.n.g.	anderweitig nicht genannte
Abfalls.	Abfallseide
Ackersch.	Ackerschlepper
and.	andere
Antriebselem.	Antriebselemente
ausgen.	ausgenommen
automat.	automatische
Bekleid. a. Gew. o. Gestr.	Bekleidung aus Gewirken oder Gestricken
Chemief.	Chemiefasern
d.	der
dgl.	dergleichen
Einr.	Einrichtungen
einschl.	einschließlich
Elektrizitätserzg.	Elektrizitätserzeugung
Erz.	Erzeugnisse
Fahrgest.	Fahrgestelle
f.	für
Gew.	Gewirke
ISO	International Organization for Standardization
Kfz	Kraftfahrzeuge
künstl.	künstliche
landwirtsch.	landwirtschaftliche
Ledergew.	Ledergewerbe
manganhalt.	manganhaltige
Masch.	Maschinen
medizin.	medizinische
Nr.	Nummer
o.	oder
orthop.	orthopädische
pflanzl.	pflanzlichen
regelungstechn.	regelungstechnische
Schneidw., Essbest. a. unedl. Met.	Schneidwaren, Essbestecke aus unedlen Metallen
sonst.	sonstiges/sonstige
Stein- o. Braunk.	Stein- oder Braunkohle
Steinkohlenteerdest.	Steinkohlenteerdestillation
Südl.	Südlichen
synth.	synthetische
Tabakverarb.	Tabakverarbeitung
tier.	tierischen
Tierh.	Tierhaaren
u.	und
u.a.	und andere/und anderen
usw.	und so weiter
Verarb. v. Kautsch. o. Kunstst.	Verarbeitung von Kautschuk oder Kunststoffen
videot.	videotechnische
zelluloseh.	zellulosehaltigen
z.	zur
...erz.	...erzeugnisse
...masch.	...maschinen

Länderverzeichnis für die Außenhandelsstatistik

FR	001	Frankreich	ST	311	São Tomé und Príncipe	IL	624	Israel
NL	003	Niederlande	GA	314	Gabun	PS	625	Besetzte palästinensische Gebiete
DE	004	Deutschland	CG	318	Kongo	TL	626	Timor-Leste
IT	005	Italien	CD	322	Demokratische Republik Kongo	JO	628	Jordanien
GB	006	Vereinigtes Königreich	RW	324	Ruanda	SA	632	Saudi-Arabien
IE	007	Irland	BI	328	Burundi	KW	636	Kuwait
DK	008	Dänemark	SH	329	St. Helena	BH	640	Bahrain
GR	009	Griechenland	AO	330	Angola	QA	644	Katar
PT	010	Portugal	ET	334	Äthiopien	AE	647	Vereinigte Arabische Emirate
ES	011	Spanien	ER	336	Eritrea	OM	649	Oman
SE	013	Schweden	DJ	338	Dschibuti	YE	653	Jemen
FI	014	Finnland	SO	342	Somalia	AF	660	Afghanistan
AT	015	Österreich	KE	346	Kenia	PK	662	Pakistan
BE	017	Belgien	UG	350	Uganda	IN	664	Indien
LU	018	Luxemburg	TZ	352	Vereinigte Republik Tansania	BD	666	Bangladesch
XC	020	Ceuta	SC	355	Seychellen	MV	667	Malediven
XL	023	Melilla	IO	357	Britisches Territorium im Indischen Ozean	LK	669	Sri Lanka
IS	024	Island	MZ	366	Mosambik	NP	672	Nepal
NO	028	Norwegen	MG	370	Madagaskar	BT	675	Bhutan
LI	037	Liechtenstein	MU	373	Mauritius	MM	676	Myanmar
CH	039	Schweiz	KM	375	Komoren	TH	680	Thailand
FO	041	Färöer	YT	377	Mayotte	LA	684	Demokratische Volksrepublik Laos
AD	043	Andorra	ZM	378	Sambia	VN	690	Vietnam
GI	044	Gibraltar	ZW	382	Simbabwe	KH	696	Kambodscha
VA	045	Vatikanstadt	MW	386	Malawi	ID	700	Indonesien
MT	046	Malta	ZA	388	Südafrika	MY	701	Malaysia
SM	047	San Marino	NA	389	Namibia	BN	703	Brunei Darussalam
TR	052	Türkei	BW	391	Botsuana	SG	706	Singapur
EE	053	Estland	SZ	393	Swasiland	PH	708	Philippinen
LV	054	Lettland	LS	395	Lesotho	MN	716	Mongolei
LT	055	Litauen	US	400	Vereinigte Staaten	CN	720	Volksrepublik China
PL	060	Polen	CA	404	Kanada	KP	724	Demokratische Volksrepublik Korea
CZ	061	Tschechische Republik	GL	406	Grönland	KR	728	Republik Korea
SK	063	Slowakei	PM	408	St. Pierre und Miquelon	JP	732	Japan
HU	064	Ungarn	MX	412	Mexiko	TW	736	Taiwan
RO	066	Rumänien	BM	413	Bermuda	HK	740	Hongkong
BG	068	Bulgarien	GT	416	Guatemala	MO	743	Macau
AL	070	Albanien	BZ	421	Belize	AU	800	Australien
UA	072	Ukraine	HN	424	Honduras	PG	801	Papua-Neuguinea
BY	073	Belarus	SV	428	El Salvador	NR	803	Nauru
MD	074	Republik Moldau	NI	432	Nicaragua	NZ	804	Neuseeland
RU	075	Russische Föderation	CR	436	Costa Rica	SB	806	Salomonen
GE	076	Georgien	PA	442	Panama	TV	807	Tuvalu
AM	077	Armenien	AI	446	Anguilla	NC	809	Neukaledonien
AZ	078	Aserbaidshan	CU	448	Kuba	WF	811	Wallis und Futuna
KZ	079	Kasachstan	KN	449	St. Kitts und Nevis	KI	812	Kiribati
TM	080	Turkmenistan	HT	452	Haiti	PN	813	Pitcairnin Inseln
UZ	081	Usbekistan	BS	453	Bahamas	FJ	815	Fidschi
TJ	082	Tadschikistan	TC	454	Turks- und Caicosinseln	VU	816	Vanuatu
KG	083	Kirgisische Republik	DO	456	Dominikanische Republik	TO	817	Tonga
SI	091	Slowenien	VI	457	Amerikanische Jungferninseln	WS	819	Samoa
HR	092	Kroatien	AG	459	Antigua und Barbuda	MP	820	Nördliche Marianen
BA	093	Bosnien und Herzegowina	DM	460	Dominica	PF	822	Französisch-Polynesien
XK	095	Kosovo	KY	463	Kaimaninseln	FM	823	Föderierte Staaten von Mikronesien
MK	096	Ehemalige Jugoslawische Republik Mazedonien	JM	464	Jamaika	MH	824	Marshallinseln
ME	097	Montenegro	LC	465	St. Lucia	PW	825	Palau
XS	098	Serbien	VC	467	St. Vincent und die Grenadinen	AS	830	Amerikanisch-Samoa
MA	204	Marokko	VG	468	Britische Jungferninseln	GU	831	Guam
DZ	208	Algerien	BB	469	Barbados	UM	832	Kleinere amerikanische Überseeinseln
TN	212	Tunesien	MS	470	Montserrat	CC	833	Kokosinseln (Keelinginseln)
LY	216	Libysch-Arabisches Schamahirija	TT	472	Trinidad und Tobago	CX	834	Weihnachtsinsel
EG	220	Ägypten	GD	473	Grenada	HM	835	Heard und McDonaldinseln
SD	224	Sudan	AW	474	Aruba	NF	836	Norfolkinsel
MR	228	Mauretanien	AN	478	Niederländische Antillen	CK	837	Cookinseln
ML	232	Mali	CO	480	Kolumbien	NU	838	Niue
BF	236	Burkina Faso	VE	484	Venezuela	TK	839	Tokelau
NE	240	Niger	GY	488	Guyana	AQ	891	Antarktis
TD	244	Tschad	SR	492	Suriname	BV	892	Bouvetinsel
CV	247	Kap Verde	EC	500	Ecuador	GS	893	Südgeorgien und die Südlichen Sandwichinseln
SN	248	Senegal	PE	504	Peru	TF	894	Französische Südgebiete
GM	252	Gambia	BR	508	Brasilien	QQ	950	Schiffs- und Luftfahrzeugbedarf (Einfuhr auf deutsche und Aus- bzw. Durchfuhr auf fremde Seeschiffe und Luftfahrzeuge)
GW	257	Guinea-Bissau	CL	512	Chile	QU	958	Nicht ermittelte Länder und Gebiete
GN	260	Guinea	BO	516	Bolivien			
SL	264	Sierra Leone	PY	520	Paraguay			
LR	268	Liberia	UY	524	Uruguay			
CI	272	Côte d'Ivoire	AR	528	Argentinien			
GH	276	Ghana	FK	529	Falklandinseln (Malwinen)			
TG	280	Togo	CY	600	Zypern			
BJ	284	Benin	LB	604	Libanon			
NG	288	Nigeria	SY	608	Arabisches Republik Syrien			
CM	302	Kamerun	IQ	612	Irak			
CF	306	Zentralafrikanische Republik	IR	616	Islamische Republik Iran			
GQ	310	Äquatorialguinea						

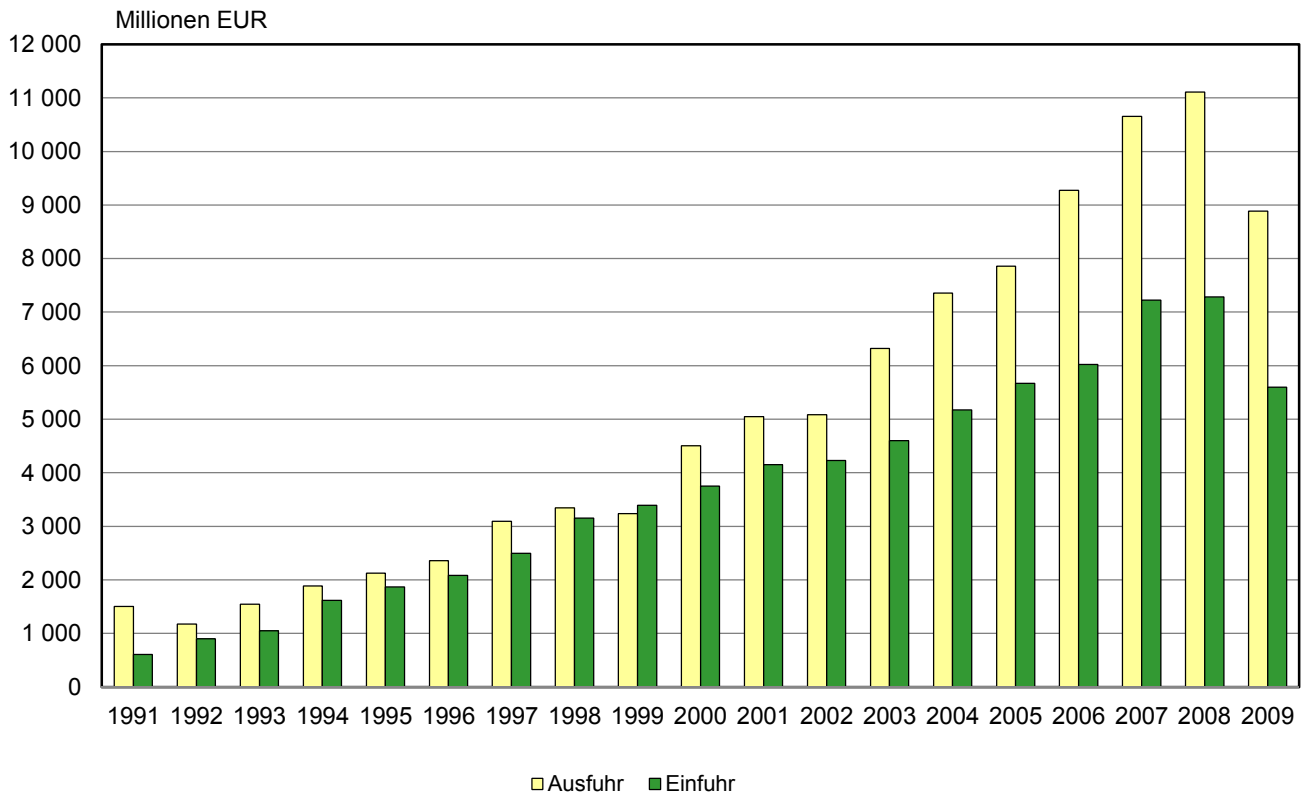
Das Länderverzeichnis dient nur statistischen Zwecken. Aus den Bezeichnungen kann keine Bestätigung oder Anerkennung des politischen Status eines Landes oder der Grenzen seines Gebiets abgeleitet werden.

Ländergruppen ¹⁾

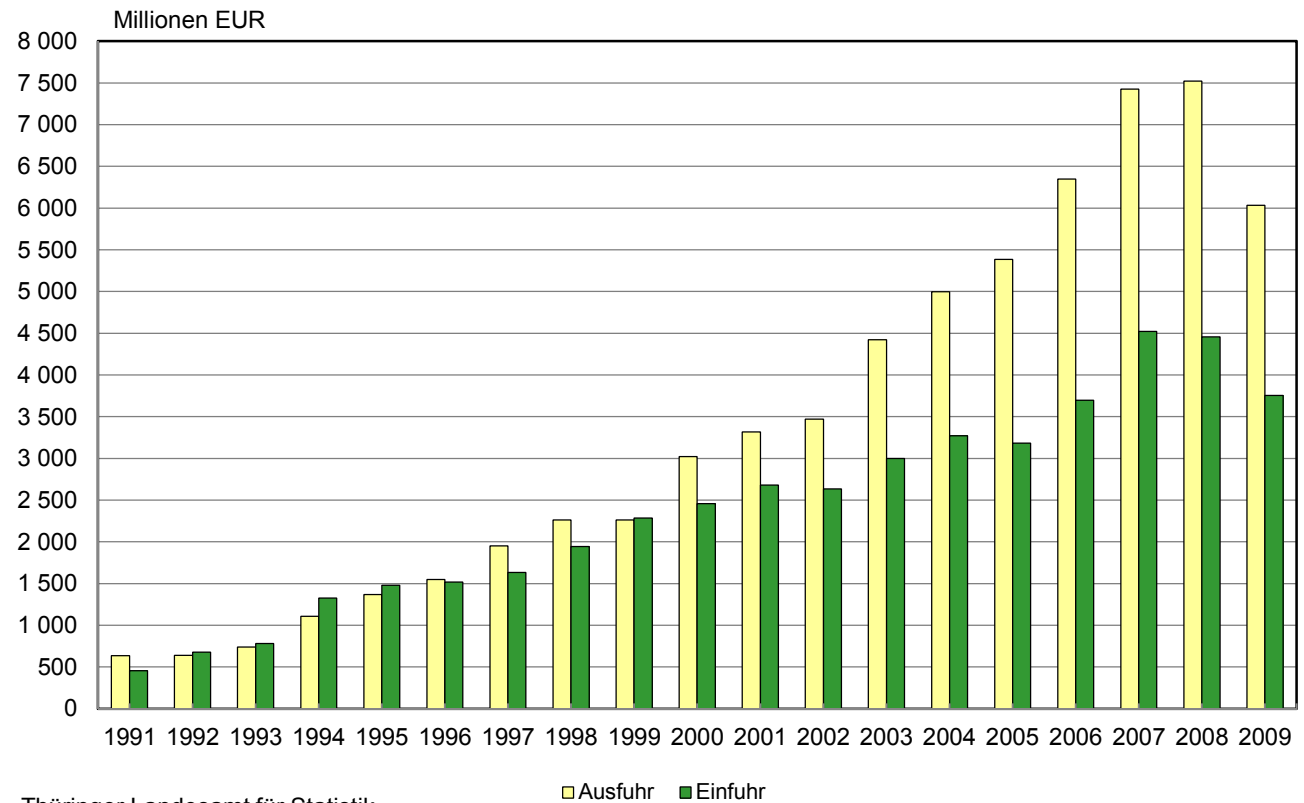
<u>EU-Länder</u>	<u>ASEAN-Länder</u>		
Frankreich	Myanmar	Malawi	Vereinigte Arabische Emirate
Niederlande	Thailand	Südafrika	Oman
Italien	Demokratische Volksrepublik Laos	Namibia	Jemen
Vereinigtes Königreich	Vietnam	Botsuana	Afghanistan
Irland	Kambodscha	Swasiland	Pakistan
Dänemark	Indonesien	Lesotho	Indien
Griechenland	Malaysia	Grönland	Bangladesch
Portugal	Brunei Darussalam	St. Pierre und Miquelon	Malediven
Spanien	Singapur	Bermuda	Sri Lanka
Schweden	Philippinen	Guatemala	Nepal
Finnland	<u>NAFTA-Länder</u>	Belize	Bhutan
Österreich	Vereinigte Staaten	Honduras	Mongolei
Belgien	Kanada	El Salvador	Volksrepublik China
Luxemburg	Mexiko	Nicaragua	Demokratische Volksrepublik Korea
Malta	<u>Andere Länder</u>	Costa Rica	Republik Korea
Estland	Ceuta	Panama	Japan
Lettland	Melilla	Anguilla	Taiwan
Litauen	Marokko	Kuba	Hongkong
Polen	Algerien	St. Kitts und Nevis	Macau
Tschechische Republik	Tunesien	Haiti	Australien
Slowakei	Libysch-Arabische Dschamahirija	Bahamas	Papua-Neuguinea
Ungarn	Ägypten	Turks- und Caicosinseln	Nauru
Rumänien	Sudan	Dominikanische Republik	Neuseeland
Bulgarien	Mauretanien	Amerikanische Jungferninseln	Salomonen
Slowenien	Mali	Antigua und Barbuda	Tuvalu
Zypern	Burkina Faso	Dominica	Neukaledonien
<u>Eurozone</u>	Niger	Kaimaninseln	Wallis und Futuna
Frankreich	Tschad	Jamaika	Kiribati
Niederlande	Kap Verde	St. Lucia	Pitcairniseln
Italien	Senegal	St. Vincent und die Grenadinen	Fidschi
Irland	Gambia	Britische Jungferninseln	Vanuatu
Griechenland	Guinea-Bissau	Barbados	Tonga
Portugal	Guinea	Montserrat	Samoa
Spanien	Sierra Leone	Trinidad und Tobago	Nördliche Marianen
Finnland	Liberia	Grenada	Französisch-Polynesien
Österreich	Côte d'Ivoire	Aruba	Föderierte Staaten von
Belgien	Ghana	Niederländische Antillen	Mikronesien
Luxemburg	Togo	Kolumbien	Marshallinseln
Malta	Benin	Venezuela	Palau
Estland	Nigeria	Guyana	Amerikanisch-Samoa
Slowakei	Kamerun	Suriname	Guam
Slowenien	Zentralafrikanische Republik	Ecuador	Kleinere amerikanische
Zypern	Äquatorialguinea	Peru	Überseeinseln
<u>EFTA-Länder</u>	São Tomé und Príncipe	Brasilien	Kokosinseln (Keelinginseln)
Island	Gabun	Chile	Weihnachtsinsel
Norwegen	Kongo	Bolivien	Heard und
Liechtenstein	Demokratische Republik Kongo	Paraguay	McDonaldinseln
Schweiz	Ruanda	Uruguay	Norfolkinsel
<u>Andere Europäische Länder</u>	Burundi	Argentinien	Cookinseln
Färöer	St. Helena	Falklandinseln (Malwinen)	Niue
Andorra	Angola	Georgien	Tokelau
Gibraltar	Äthiopien	Armenien	Antarktis
Vatikanstadt	Eritrea	Aserbaidshjan	Bouvetinsel
San Marino	Dschibuti	Kasachstan	Südgeorgien und die
Türkei	Somalia	Turkmenistan	Südlichen Sandwichinseln
Albanien	Kenia	Usbekistan	Französische Südgebiete
Ukraine	Uganda	Tadschikistan	Schiffs- und Luft-
Belarus	Vereinigte Republik Tansania	Kirgisische Republik	fahrzeugbedarf
Republik Moldau	Seychellen	Libanon	Nicht ermittelte Länder
Russische Föderation	Britisches Territorium im	Arabische Republik Syrien	und Gebiete
Kroatien	Indischen Ozean	Irak	
Bosnien und Herzegowina	Mosambik	Islamische Republik Iran	
Kosovo	Madagaskar	Israel	
Ehemalige Jugoslawische	Mauritius	Besetzte palästinensische Gebiete	
Republik Mazedonien	Komoren	Timor-Leste	
Montenegro	Mayotte	Jordanien	
Serbien	Sambia	Saudi-Arabien	
	Simbabwe	Kuwait	
		Bahrain	
		Katar	

1) Der vollständige Umfang der einzelnen Länderpositionen ist im vorstehenden Länderverzeichnis für die Außenhandelsstatistik dargestellt.

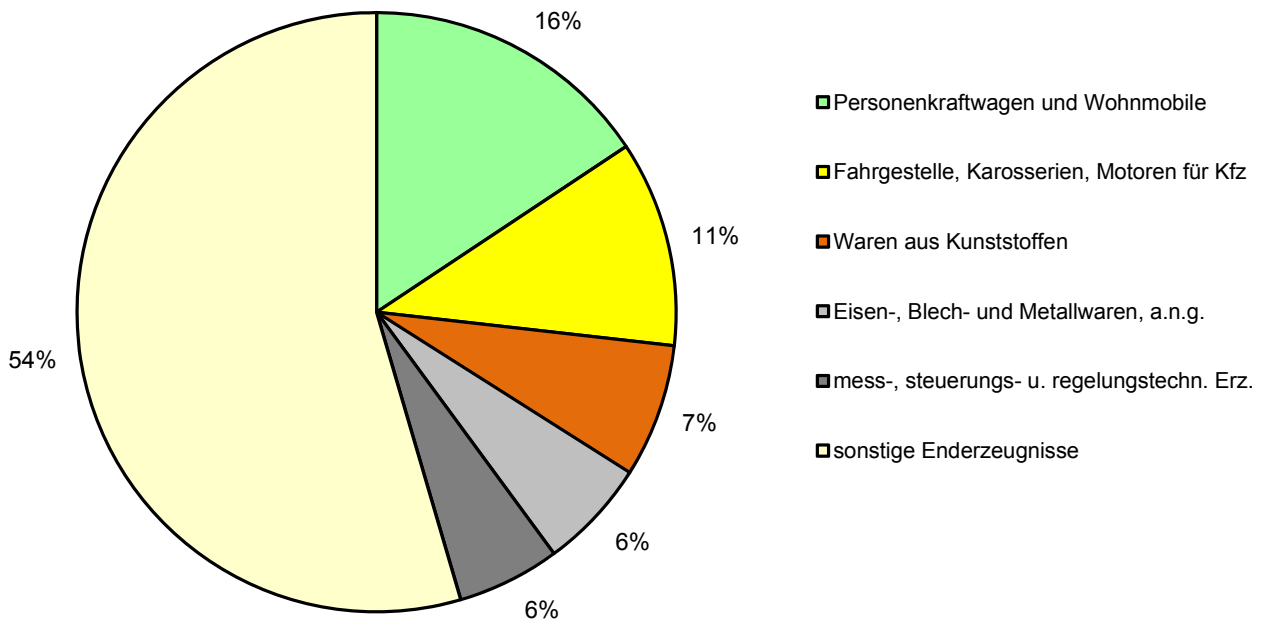
1. Ausfuhr und Einfuhr 1991 bis 2009



2. Außenhandel mit den EU-Ländern (EU-27) 1991 bis 2009

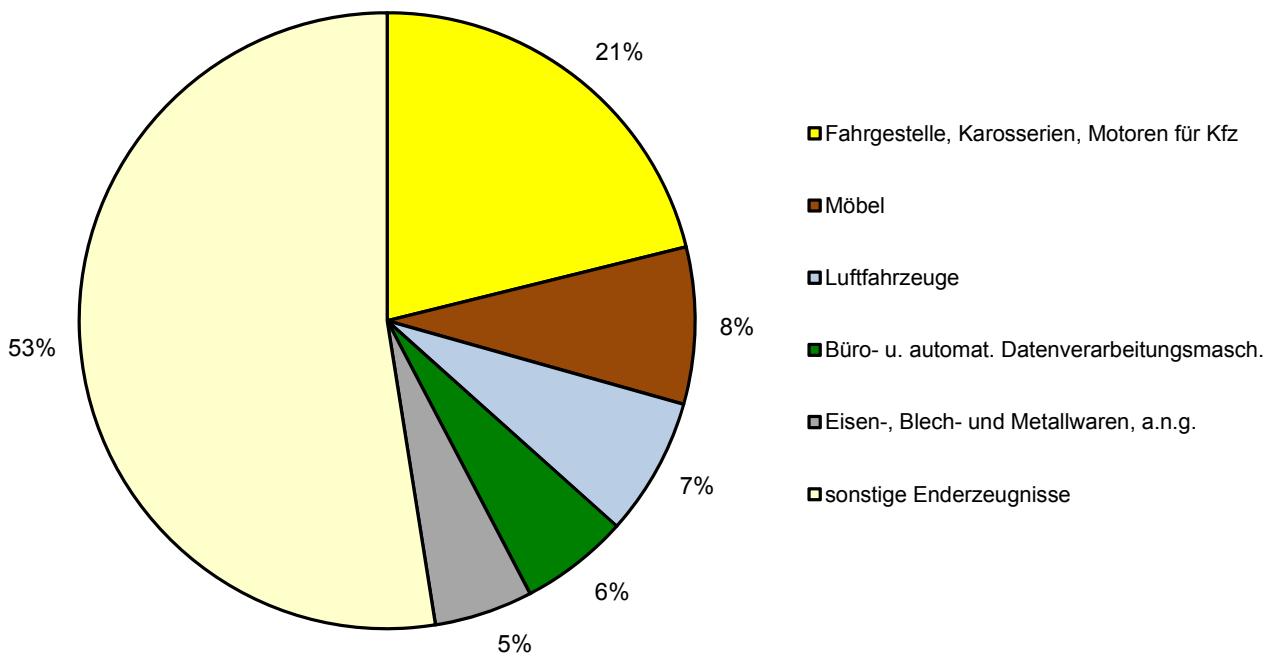


3. Ausfuhr von ausgewählten Enderzeugnissen 2009 in der Reihenfolge ihrer Anteile



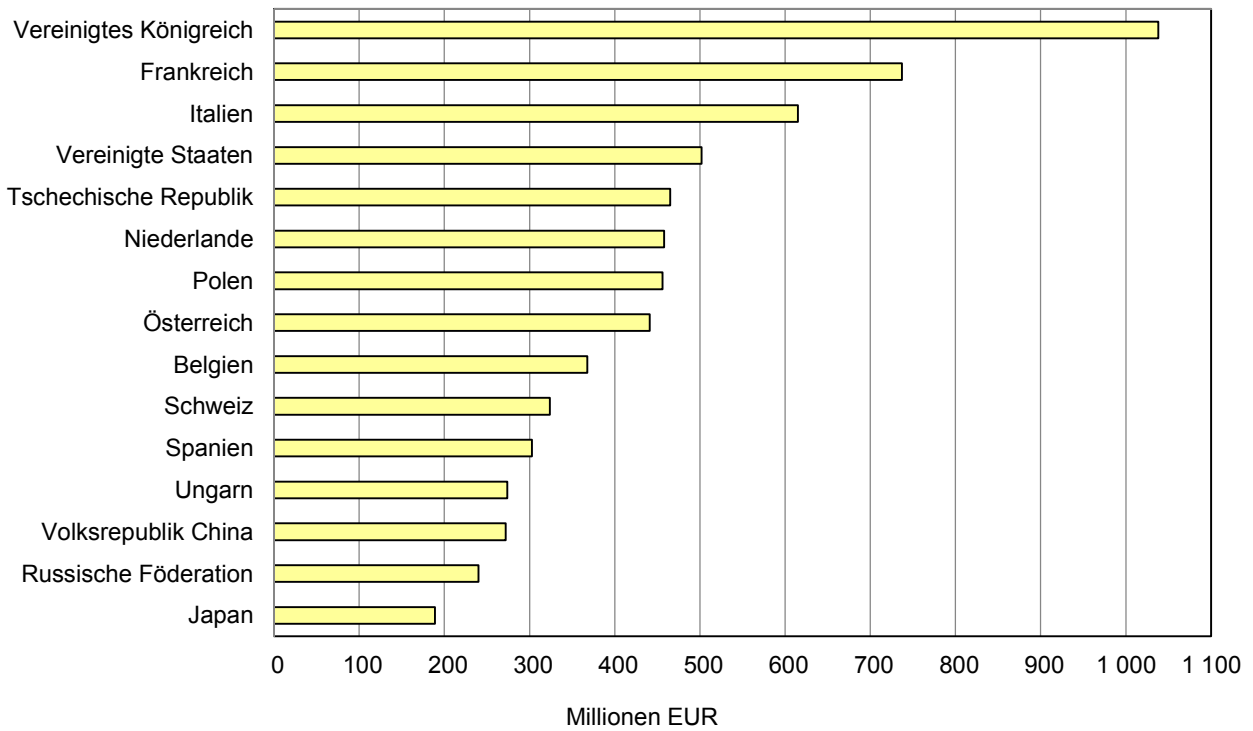
Thüringer Landesamt für Statistik

4. Einfuhr von ausgewählten Enderzeugnissen 2009 in der Reihenfolge ihrer Anteile



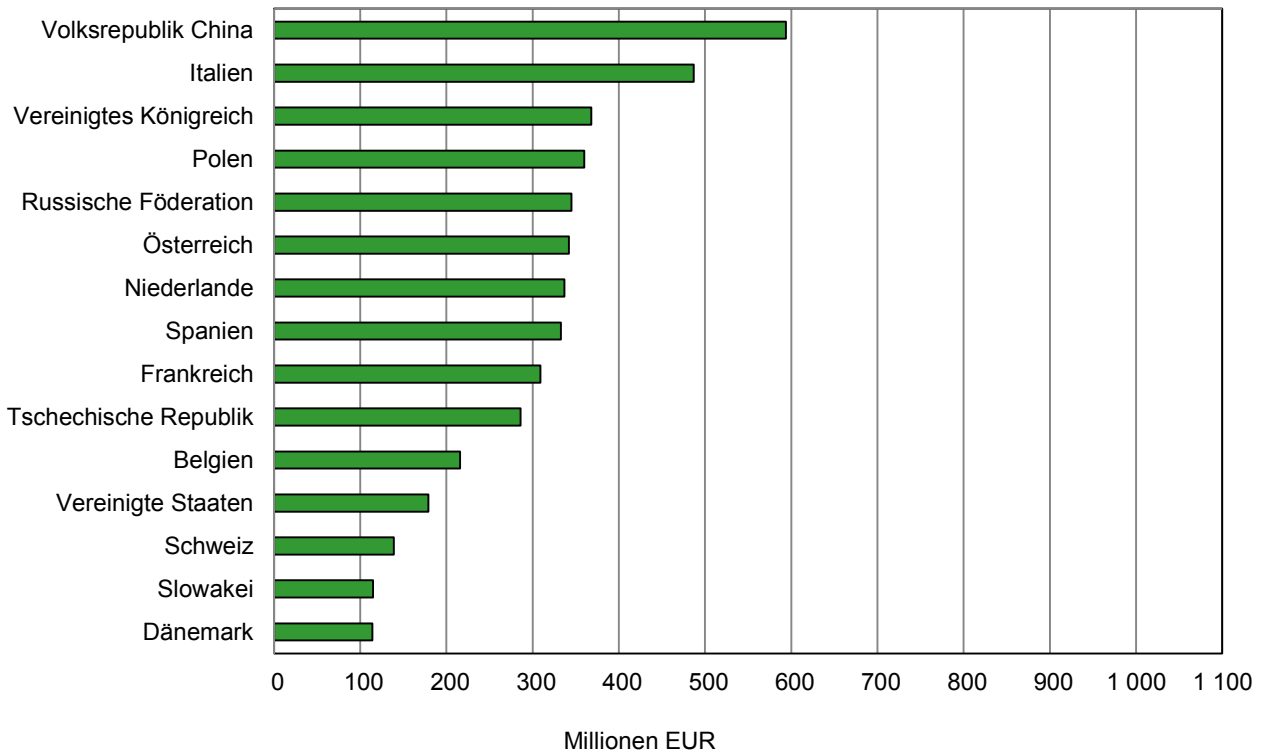
Thüringer Landesamt für Statistik

5. Ausfuhr 2009 nach ausgewählten Ländern in der Reihenfolge ihrer Anteile



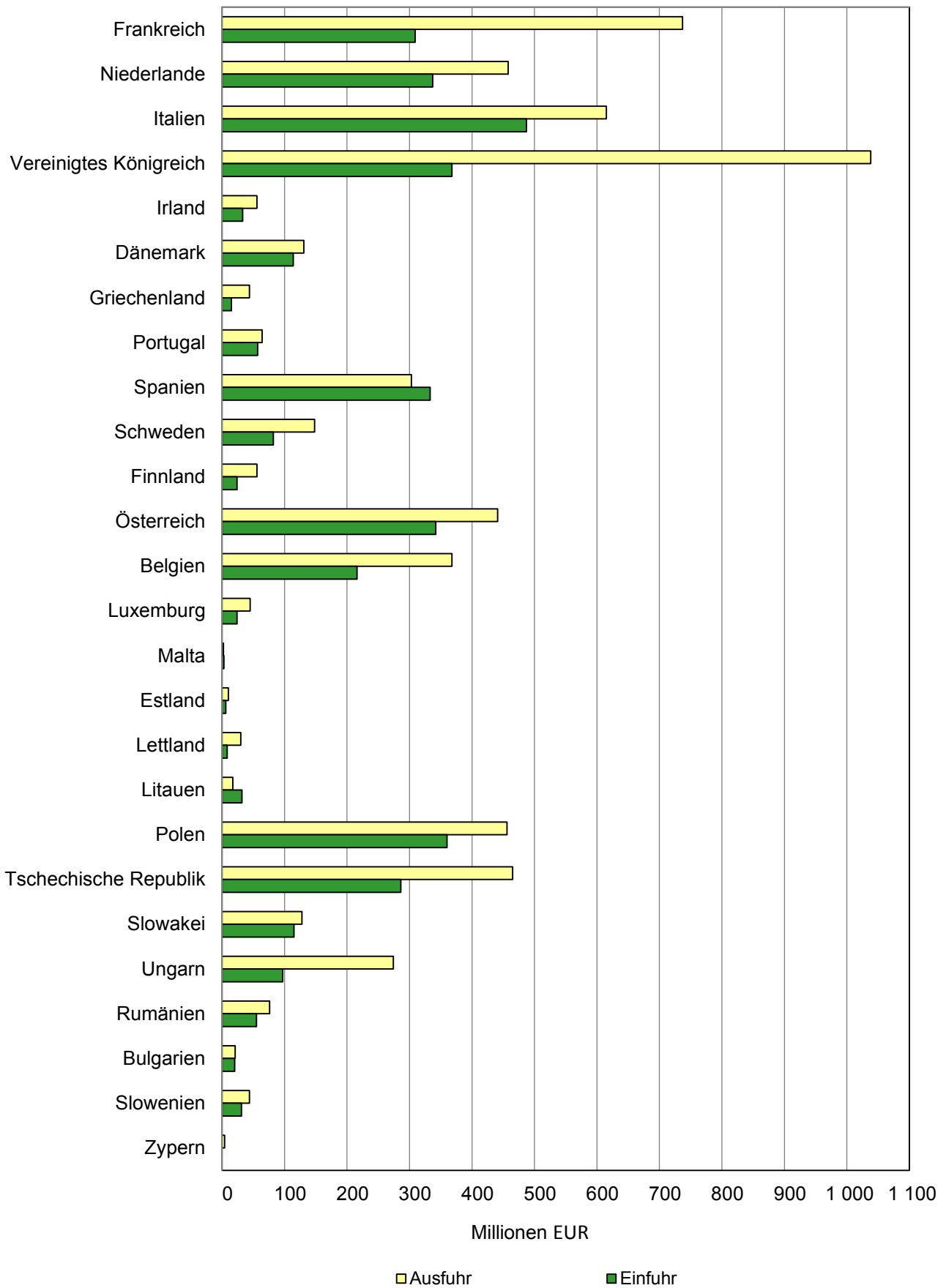
Thüringer Landesamt für Statistik

6. Einfuhr 2009 nach ausgewählten Ländern in der Reihenfolge ihrer Anteile



Thüringer Landesamt für Statistik

7. Außenhandel mit den EU-Ländern (EU-27) 2009



1. Übersicht über den Außenhandel 2009

Warengruppe — Erdteil Ländergruppe	Ausfuhr			Einfuhr		
	Menge	Wert		Menge	Wert	
	t	1000 EUR	Veränderung gegenüber dem Vorjahr in %	t	1000 EUR	Veränderung gegenüber dem Vorjahr in %
Ernährungswirtschaft	532 515	583 355	3,5	424	546 660	9,0
Gewerbliche Wirtschaft	3 950 422	8 159 202	-21,5	3 179	4 785 259	-26,6
Rohstoffe	861 127	97 952	-19,5	1 164	346 783	-10,0
Halbwaren	984 109	445 171	-27,0	485	204 705	-43,5
Fertigwaren	2 105 186	7 616 080	-21,2	1 530	4 233 771	-26,6
Insgesamt	4 558 845 ¹⁾	8 887 132 ¹⁾	-20,0	3 788 ¹⁾	5 597 679 ¹⁾	-23,2
Europa	4 052 084 ¹⁾	6 830 809 ¹⁾	-21,2	3 188 310 ¹⁾	4 429 441 ¹⁾	-15,6
darunter						
EU-Länder (EU-27)	3 801 183 ¹⁾	6 031 774 ¹⁾	-19,8	2 206 279 ¹⁾	3 754 138 ¹⁾	-15,7
darunter						
Eurozone	1 995 661 ¹⁾	3 375 629 ¹⁾	-25,5	1 246 625 ¹⁾	2 331 585 ¹⁾	-16,4
Afrika	80 090	141 222	-29,4	6 240	37 543	60,4
Amerika	183 203	777 742	-20,4	45 221	235 534	-11,9
Asien	238 170	1 098 553	- 8,8	155 485	893 193	-48,7
Australien, Ozeanien und übrige Gebiete	5 287	38 757	-32,7	1 127	1 968	-29,2
Verschiedenes	12	48	-26,8	-	-	-
Insgesamt	4 558 845 ¹⁾	8 887 132 ¹⁾	-20,0	3 396 382 ¹⁾	5 597 679 ¹⁾	-23,2

2. Ausfuhr und Einfuhr 1991 bis 2009

Jahr	Ausfuhr			Einfuhr		
	Menge	Wert		Menge	Wert	
	t	1 000 EUR	Veränderung gegenüber dem Vorjahr in %	t	1 000 EUR	Veränderung gegenüber dem Vorjahr in %
1991	2 326 737	1 504 898	.	1 173 523	608 204	.
1992	2 065 353	1 174 595	-21,9	1 543 425	902 478	48,4
1993	2 406 813	1 543 050	31,4	1 559 952	1 048 902	16,2
1994	1 817 456	1 885 729	22,2	1 855 736	1 619 077	54,4
1995	1 707 155	2 125 600	12,7	1 796 415	1 868 352	15,4
1996	2 079 581	2 360 833	11,1	1 931 047	2 086 110	11,7
1997	2 293 514	3 094 840	31,1	1 956 246	2 492 777	19,5
1998	2 421 141	3 346 359	8,1	2 256 547	3 152 033	26,4
1999	2 469 750	3 234 606	- 3,3	2 387 254	3 392 054	7,6
2000	2 881 973	4 506 456	39,3	2 399 578	3 751 527	10,6
2001	3 458 080	5 047 951	12,0	2 333 217	4 150 968	10,6
2002	3 534 068	5 086 214	0,8	2 423 578	4 230 954	1,9
2003	3 698 645 ¹⁾	6 323 345 ¹⁾	x	2 436 688 ¹⁾	4 599 187 ¹⁾	x
2004	3 791 872 ¹⁾	7 356 822 ¹⁾	16,3	2 561 536 ¹⁾	5 172 718 ¹⁾	12,5
2005	3 462 240 ¹⁾	7 858 554 ¹⁾	6,8	2 834 937 ¹⁾	5 669 745 ¹⁾	9,6
2006	4 516 080 ¹⁾	9 274 589 ¹⁾	18,0	2 921 558 ¹⁾	6 022 395 ¹⁾	6,2
2007	4 778 317 ¹⁾	10 654 285 ¹⁾	14,9	3 528 374 ¹⁾	7 226 180 ¹⁾	20,0
2008	5 377 230 ¹⁾	11 106 381 ¹⁾	4,2	3 788 385 ¹⁾	7 285 182 ¹⁾	0,8
2009	4 558 845 ¹⁾	8 887 132 ¹⁾	-20,0	3 396 382 ¹⁾	5 597 679 ¹⁾	-23,2

1) Für Antwortausfälle und Befreiungen sind Zuschätzungen bei den jeweiligen EU-Ländern und im Insgesamt enthalten.

3. Ausfuhr 2009 nach Warengruppen und ausgewählten

Nr. der Systematik	Warengruppe Warenuntergruppe	Ausfuhr		Europa
		insgesamt	Anteil	
		1000 EUR	%	
1-4	Ernährungswirtschaft	583 355	6,6	550 300
315	Backwaren und andere Zubereitungen aus Getreide	150 041	1,7	140 893
377	Kakao und Kakaoerzeugnisse	97 423	1,1	91 201
204	Fleisch und Fleischwaren	91 254	1,0	90 916
5-8	Gewerbliche Wirtschaft	8 159 202	91,8	6 135 935
5	Rohstoffe	97 952	1,1	66 699
513	Rohkautschuk	32 147	0,4	23 662
506	Abfälle von Gespinnstwaren, Lumpen	26 352	0,3	9 849
532	Steine und Erden, a.n.g.	26 146	0,3	21 321
6	Halbwaren	445 171	5,0	346 661
607	Schnittholz	128 036	1,4	77 349
608	Halbstoffe aus zellulosehaltigen Faserstoffen	85 975	1,0	81 283
609	Kautschuk, bearbeitet	68 500	0,8	55 569
7+8	Fertigwaren	7 616 080	85,7	5 722 575
7	Vorerzeugnisse	826 788	9,3	612 410
753	Stäbe und Profile aus Eisen oder Stahl	235 271	2,6	200 045
749	chemische Vorerzeugnisse, a.n.g.	141 648	1,6	78 196
708	Papier und Pappe	72 862	0,8	65 398
8	Enderzeugnisse	6 789 292	76,4	5 110 166
885	Personenkraftwagen und Wohnmobile	1 064 268	12,0	1 062 351
884	Fahrgestelle, Karosserien, Motoren für Kfz	753 891	8,5	589 341
832	Waren aus Kunststoffen	489 123	5,5	445 927
	Insgesamt	8 887 132	100	6 830 809

4. Einfuhr 2009 nach Warengruppen und ausgewählten

Nr. der Systematik	Warengruppe Warenuntergruppe	Einfuhr		Europa
		insgesamt	Anteil	
		1000 EUR	%	
1-4	Ernährungswirtschaft	546 660	9,8	503 192
377	Kakao und Kakaoerzeugnisse	74 310	1,3	74 292
350	Fruchstobst, ausgenommen Südfrüchte	50 095	0,9	31 263
345	Gemüse und sonstige Küchengewächse, frisch	43 211	0,8	40 724
5-8	Gewerbliche Wirtschaft	4 785 259	85,5	3 691 825
5	Rohstoffe	346 783	6,2	340 468
518	Erdöl und Erdgas	302 487	5,4	302 487
513	Rohkautschuk	11 091	0,2	8 810
511	Rundholz	7 686	0,1	7 686
6	Halbwaren	204 705	3,7	169 129
645	Aluminium und Aluminiumlegierungen	32 730	0,6	26 676
607	Schnittholz	27 758	0,5	27 674
646	Kupfer und Kupferlegierungen	26 144	0,5	15 231
7+8	Fertigwaren	4 233 771	75,6	3 182 228
7	Vorerzeugnisse	840 656	15,0	682 616
749	chemische Vorerzeugnisse, a.n.g.	198 143	3,5	93 133
732	Kunststoffe	166 654	3,0	160 293
708	Papier und Pappe	94 817	1,7	93 224
8	Enderzeugnisse	3 393 116	60,6	2 499 612
884	Fahrgestelle, Karosserien, Motoren für Kfz	717 373	12,8	707 556
875	Möbel	279 138	5,0	213 699
883	Luftfahrzeuge	246 059	4,4	223 922
	Insgesamt	5 597 679	100	4 429 441

*) Für Antwortausfälle und Befreiungen sind Zuschätzungen bei den EU-Ländern und im Insgesamt enthalten.

Warenuntergruppen sowie Erdteilen und Ländergruppen¹⁾

darunter		Davon					Nr. der Systematik
EU-Länder (EU-27)	darunter Eurozone	Afrika	Amerika	Asien	Australien, Ozeanien und übrige Gebiete	Verschiedenes	
1000 EUR							
521 366	364 470	6 214	13 311	10 703	2 822	5	1-4
134 692	106 831	2	8 338	674	133	-	315
87 605	61 020	92	3 024	1 252	1 853	-	377
88 834	63 208	70	7	260	-	-	204
5 365 834	2 924 380	135 008	764 431	1 087 850	35 935	43	5-8
52 344	34 539	15 407	8 141	7 654	50	-	5
18 277	14 564	45	6 204	2 207	27	-	513
5 136	2 962	13 903	66	2 534	-	-	506
20 414	9 084	1 450	1 557	1 808	10	-	532
323 907	232 959	7 821	26 981	62 135	1 573	-	6
73 719	54 795	6 267	18 707	25 713	-	-	607
77 718	67 144	100	948	2 897	746	-	608
47 790	34 717	907	2 946	8 528	550	-	609
4 989 583	2 656 882	111 780	729 309	1 018 061	34 313	43	7+8
522 154	298 311	12 244	92 836	108 306	993	-	7
172 031	109 049	8 586	21 036	5 601	2	-	753
66 502	49 082	483	7 746	55 094	128	-	749
61 309	23 632	339	5 128	1 980	17	-	708
4 467 429	2 358 571	99 536	636 473	909 755	33 320	43	8
1 049 790	353 200	897	329	691	-	-	885
573 455	260 673	6 492	76 134	79 764	2 160	-	884
388 122	225 099	6 779	12 815	20 980	2 621	-	832
6 031 774	3 375 629	141 222	777 742	1 098 553	38 757	48	

Warenuntergruppen sowie Erdteilen und Ländergruppen¹⁾

darunter		Davon					Nr. der Systematik
EU-Länder (EU-27)	darunter Eurozone	Afrika	Amerika	Asien	Australien, Ozeanien und übrige Gebiete	Verschiedenes	
1000 EUR							
474 756	402 690	3 840	30 116	9 048	464	-	1-4
71 028	68 607	-	18	-	-	-	377
31 227	30 387	234	18 447	66	85	-	350
40 718	39 095	159	1 727	286	315	-	345
3 060 971	1 788 173	31 424	196 798	864 133	1 080	-	5-8
35 930	17 245	211	976	5 109	18	-	5
1 769	1 769	-	-	-	-	-	518
6 479	3 135	76	232	1 973	-	-	513
7 664	167	-	-	-	-	-	511
136 473	84 012	750	7 033	27 790	3	-	6
23 318	21 434	36	372	5 646	-	-	645
26 835	9 170	-	42	42	-	-	607
4 203	992	-	630	10 282	-	-	646
2 888 568	1 686 916	30 462	188 789	831 233	1 059	-	7+8
609 723	418 831	2 680	51 572	103 762	25	-	7
77 509	31 378	40	26 679	78 289	1	-	749
158 254	103 486	11	1 629	4 720	2	-	732
85 845	48 252	1 158	108	327	-	-	708
2 278 845	1 268 085	27 782	137 216	727 471	1 034	-	8
682 646	490 806	668	1 299	7 656	195	-	884
195 775	101 208	23	70	65 344	1	-	875
223 872	-	19 877	289	1 971	-	-	883
3 754 138	2 331 585	37 543	235 534	893 193	1 968	-	

5. Ausfuhr 2009 nach ausgewählten Ländern in der Reihenfolge ihrer Anteile und nach Warengruppen^{*)}

Verbrauchsland	Ausfuhr		Ernährungs- wirtschaft	Gewerbliche Wirtschaft			
	insgesamt	Anteil		zusammen	davon		
					Rohstoffe	Halbwaren	Fertigwaren
1000 EUR	%	1000 EUR					
Vereinigtes Königreich	1 038 130	11,7	38 873	990 119	2 302	17 583	970 234
Frankreich	737 279	8,3	74 681	647 645	2 743	35 369	609 533
Italien	615 034	6,9	84 247	520 705	8 711	82 280	429 714
Vereinigte Staaten	501 673	5,6	9 094	492 578	5 394	21 418	465 766
Tschechische Republik	465 189	5,2	44 642	405 115	1 821	11 433	391 860
Niederlande	458 206	5,2	61 103	381 658	4 357	22 212	355 090
Polen	456 108	5,1	34 717	408 127	10 428	37 477	360 222
Österreich	440 848	5,0	42 024	379 669	6 596	31 957	341 116
Belgien	368 404	4,1	40 113	318 885	9 803	23 860	285 223
Schweiz	324 040	3,6	13 009	311 031	4 186	9 654	297 191
Spanien	302 868	3,4	18 501	278 802	1 259	8 034	269 510
Ungarn	273 603	3,1	12 167	255 283	538	7 906	246 838
Volksrepublik China	271 981	3,1	1 989	269 992	492	15 320	254 180
Russische Föderation	239 514	2,7	6 340	233 173	3 494	5 201	224 478
Japan	188 848	2,1	588	188 260	49	2 164	186 047

6. Einfuhr 2009 nach ausgewählten Ländern in der Reihenfolge ihrer Anteile und nach Warengruppen^{*)}

Herstellungsland	Einfuhr		Ernährungs- wirtschaft	Gewerbliche Wirtschaft			
	insgesamt	Anteil		zusammen	davon		
					Rohstoffe	Halbwaren	Fertigwaren
1000 EUR	%	1000 EUR					
Volksrepublik China	593 608	10,6	5 982	585 545	1 446	5 380	578 719
Italien	486 819	8,7	96 555	365 291	2 729	7 418	355 144
Vereinigtes Königreich	368 064	6,6	2 690	356 852	1 265	5 700	349 887
Polen	359 687	6,4	27 346	315 947	3 677	7 926	304 344
Russische Föderation	344 669	6,2	575	342 080	302 763	9 986	29 331
Österreich	341 989	6,1	27 257	283 421	1 670	9 438	272 313
Niederlande	337 470	6,0	126 163	185 924	3 455	28 622	153 846
Spanien	332 563	5,9	34 893	289 793	358	2 865	286 570
Frankreich	309 321	5,5	59 501	226 834	1 714	5 964	219 156
Tschechische Republik	286 393	5,1	18 310	240 826	12 289	23 729	204 808
Belgien	215 627	3,9	27 920	173 474	4 681	10 769	158 024
Vereinigte Staaten	178 768	3,2	845	170 610	445	4 473	165 692
Schweiz	139 266	2,5	7 615	125 543	774	2 106	122 663
Slowakei	115 411	2,1	2 185	107 331	4	5 846	101 482
Dänemark	114 444	2,0	14 651	92 990	18	8 259	84 712

*) Für Antwortausfälle und Befreiungen sind Zuschätzungen bei den EU-Ländern und im Insgesamt enthalten.

7. Ausfuhr und Einfuhr 2009 nach Ländergruppen^{*)}

Ländergruppe	Ausfuhr			Einfuhr		
	Menge	Wert		Menge	Wert	
	t	1000 EUR	Veränderung gegenüber dem Vorjahr in %	t	1000 EUR	Veränderung gegenüber dem Vorjahr in %
EU-Länder (EU-27)	3 801 183	6 031 774	-19,8	2 206 279	3 754 138	-15,7
darunter						
Eurozone	1 995 661	3 375 629	-25,5	1 246 625	2 331 585	-16,4
EFTA-Länder	167 541	395 124	-18,2	48 138	162 201	-22,7
Andere europäische Länder	83 359	403 912	-39,0	933 893	513 102	-12,1
NAFTA-Länder	147 912	636 457	-23,8	16 899	199 941	- 4,1
ASEAN-Länder	16 024	114 615	-15,0	6 833	74 295	-58,7
Andere Länder	342 825	1 305 251	-11,2	184 340	894 002	-45,7
Insgesamt	4 558 845	8 887 132	-20,0	3 396 382	5 597 679	-23,2

8. Ausfuhr 2009 nach Erdteilen, Ländergruppen und Warengruppen^{*)}

Erdteil Ländergruppe	Ausfuhr		Ernährungs- wirtschaft	Gewerbliche Wirtschaft			
	insgesamt	Anteil		zusammen	davon		
					Rohstoffe	Halbwaren	Fertigwaren
1000 EUR	%	1000 EUR					
Europa	6 830 809	76,9	550 300	6 135 935	66 699	346 661	5 722 575
darunter							
EU-Länder (EU-27)	6 031 774	67,9	521 366	5 365 834	52 344	323 907	4 989 583
darunter							
Eurozone	3 375 629	38,0	364 470	2 924 380	34 539	232 959	2 656 882
Afrika	141 222	1,6	6 214	135 008	15 407	7 821	111 780
Amerika	777 742	8,8	13 311	764 431	8 141	26 981	729 309
Asien	1 098 553	12,4	10 703	1 087 850	7 654	62 135	1 018 061
Australien, Ozeanien	38 757	0,4	2 822	35 935	50	1 573	34 313
Verschiedenes	48	0,0	5	43	-	-	43
Insgesamt	8 887 132	100	583 355	8 159 202	97 952	445 171	7 616 080

9. Einfuhr 2009 nach Erdteilen, Ländergruppen und Warengruppen^{*)}

Erdteil Ländergruppe	Einfuhr		Ernährungs- wirtschaft	Gewerbliche Wirtschaft			
	insgesamt	Anteil		zusammen	davon		
					Rohstoffe	Halbwaren	Fertigwaren
1000 EUR	%	1000 EUR					
Europa	4 429 441	79,1	503 192	3 691 825	340 468	169 129	3 182 228
darunter							
EU-Länder (EU-27)	3 754 138	67,1	474 756	3 060 971	35 930	136 473	2 888 568
darunter							
Eurozone	2 331 585	41,7	402 690	1 788 173	17 245	84 012	1 686 916
Afrika	37 543	0,7	3 840	31 424	211	750	30 462
Amerika	235 534	4,2	30 116	196 798	976	7 033	188 789
Asien	893 193	16,0	9 048	864 133	5 109	27 790	831 233
Australien, Ozeanien	1 968	0,0	464	1 080	18	3	1 059
Verschiedenes	-	-	-	-	-	-	-
Insgesamt	5 597 679	100	546 660	4 785 259	346 783	204 705	4 233 771

*) Für Antwortausfälle und Befreiungen sind Zuschätzungen bei den EU-Ländern und im Insgesamt enthalten.

10. Ausfuhr und Einfuhr 2009 nach Warengruppen und Warenuntergruppen *)

Nr. der Systematik	Warengruppe Warenuntergruppe	Ausfuhr			Einfuhr		
		Menge	Wert		Menge	Wert	
		t	1000 EUR	Veränderung gegenüber dem Vorjahr in %	t	1000 EUR	Veränderung gegenüber dem Vorjahr in %
1-4	Ernährungswirtschaft	532 515	583 355	3,5	490 839	546 660	9,0
1	Lebende Tiere	6 778	12 997	48,2	5 610	9 458	24,6
101	Pferde	5	31	19,9	2	9	- 68,9
102	Rinder	392	976	- 3,5	3	87	- 61,2
103	Schweine	5 779	10 660	56,5	5 407	9 009	34,9
105	Schafe	442	1 005	28,8	198	322	- 33,9
107	Hausgeflügel	160	320	129,3	-	-	-100,0
109	lebende Tiere, a.n.g.	0	4	58,3	1	32	- 24,0
2	Nahrungsmittel tierischen Ursprungs	138 682	175 484	- 3,8	60 542	114 885	1,6
201	Milch, Milcherz. ausgen. Butter und Käse	73 007	39 863	- 11,2	19 625	22 854	- 21,7
202	Butter und andere Fettstoffe aus Milch	8 986	22 411	- 31,4	2 675	7 229	- 51,8
203	Käse	6 271	10 154	- 34,0	7 064	17 210	- 19,8
204	Fleisch und Fleischwaren	43 416	91 254	7,0	17 442	41 881	29,0
206	Fische, Krebs-, Weichtiere u. Zubereitungen	1 528	5 074	x	2 366	6 799	14,8
208	tierische Öle und Fette	36	37	- 87,0	0	8	x
209	Eier, Eiweiß und Eigelb	4 762	6 498	98,5	11 178	16 055	99,6
211	Fisch-, Fleischmehl und ähnliche Erz.	-	-	-	1	1	- 92,3
219	Nahrungsmittel tier. Ursprungs, a.n.g.	677	192	- 65,7	192	2 848	193,2
3	Nahrungsmittel pflanzlichen Ursprungs	365 787	368 620	5,9	360 761	385 094	14,2
301	Weizen	150 264	28 521	41,3	30 006	6 008	55,3
302	Roggen	1 394	217	- 58,0	4 672	486	x
303	Gerste	13 529	1 686	- 24,5	2 033	375	- 77,8
304	Hafer	-	-	-100,0	-	-	-100,0
305	Mais	223	36	- 72,9	12 681	1 828	- 23,0
308	Sorghum, Hirse, sonst. Getreide, ausgen. Reis	2 249	318	523,4	766	93	6,9
309	Reis und Reiserzeugnisse	7	7	x	521	445	5,8
310	Getreideerzeugnisse, ausgen. Reiserz.	853	438	- 76,4	30 127	9 879	143,8
315	Backwaren u.a. Zubereitungen aus Getreide	56 967	150 041	- 8,4	5 587	10 570	- 4,1
316	Malz	17	5	x	-	-	-100,0
320	Saat- u. Pflanzgut, ausgen. Ölsaaten	529	2 737	7,3	517	1 656	- 7,3
325	Hülsenfrüchte	2 545	674	- 39,0	1 093	814	- 18,7
335	Grün- und Raufutter	205	43	293,2	901	190	- 32,3
340	Kartoffeln und Kartoffelerzeugnisse	2 875	939	10,7	2 176	935	- 52,2
345	Gemüse u. sonst. Küchengewächse, frisch	19 188	2 687	10,1	40 899	43 211	43,4
350	Frischobst, ausgen. Südfrüchte	128	257	- 71,7	45 665	50 095	41,1
355	Südfrüchte	-	-	-	8 642	9 139	11,1
360	Schalen- und Trockenfrüchte	211	824	64,6	3 630	14 115	- 30,3
370	Gemüsezubereitungen u. Gemüsekonserven	1 627	6 019	- 1,8	37 663	37 777	- 10,2
372	Obstzubereitungen und Obstkonserven	182	768	- 40,5	7 527	9 179	7,1
375	Obst- und Gemüsesäfte	5 698	3 227	20,4	20 449	15 488	- 8,8
377	Kakao und Kakaoerzeugnisse	21 898	97 423	12,2	19 227	74 310	47,9
379	Gewürze	195	789	- 11,7	1 501	3 264	- 7,5
381	Zuckerrüben, Zucker und Zuckererz.	1 328	3 865	- 18,9	19 027	12 488	87,1
383	Ölfrüchte	540	235	- 66,6	5 487	2 026	21,2
385	pflanzliche Öle und Fette	219	207	- 61,1	6 831	7 333	- 43,7
389	Ölkuchen	1 002	142	- 88,0	8 471	1 547	- 51,0
393	Kleie, Abfallerz. zur Viehfütterung	41 030	18 543	248,2	29 188	9 360	9,9
395	Nahrungsmittel pflanzl. Ursprungs, a.n.g.	40 830	47 851	18,1	5 884	31 339	- 11,6
396	lebende Pflanzen u. Erz. d. Ziergärtnerei	53	120	- 42,2	9 591	31 142	26,7
4	Genussmittel	21 268	26 255	9,5	63 925	37 223	- 14,8
401	Hopfen	20	141	- 84,5	-	-	-
402	Kaffee	17	45	- 2,7	194	444	x
403	Tee und Mate	-	-	-100,0	7 188	2 842	46,6
411	Rohtabak und Tabakerzeugnisse	888	11 085	0,1	161	1 481	- 88,2
421	Bier	16 269	10 242	3,4	22 640	11 787	357,5
423	Branntwein	3 894	4 604	134,3	9 802	12 773	- 17,9
425	Wein	178	138	79,8	23 939	7 895	- 28,2

*) Für Antwortausfälle und Befreiungen sind Zuschätzungen im Insgesamt enthalten.

Noch: 10. Ausfuhr und Einfuhr 2009 nach Warengruppen und Warenuntergruppen *)

Nr. der Systematik	Warengruppe Warenuntergruppe	Ausfuhr			Einfuhr		
		Menge	Wert		Menge	Wert	
		t	1000 EUR	Veränderung gegenüber dem Vorjahr in %	t	1000 EUR	Veränderung gegenüber dem Vorjahr in %
5-8	Gewerbliche Wirtschaft	3 950 422	8 159 202	- 21,5	2 754 053	4 785 259	- 26,6
5	Rohstoffe	861 127	97 952	- 19,5	1 176 151	346 783	- 10,0
502	Chemiefasern, Seidenraupenkokons, Abfalls.	87	1 307	- 30,5	2 300	3 096	- 35,1
503	Wolle, and. Tierhaare, roh o. bearbeitet	193	123	- 12,2	274	3 293	- 14,7
504	Baumwolle, roh o. bearbeitet, Reißbaumwolle	149	155	- 39,0	607	746	- 39,4
505	Flachs, Hanf, Jute, Hartfasern u. sonst.	7	3	- 87,7	1 661	1 006	- 21,3
506	Abfälle von Gespinnstwaren, Lumpen u. dgl.	44 948	26 352	2,2	1 793	746	- 62,2
507	Felle zu Pelzwerk, roh	-	-	-	-	-	-
508	Felle und Häute, roh, a.n.g.	409	127	- 82,4	321	126	23,9
511	Rundholz	45 615	2 550	- 17,3	155 390	7 686	6,6
513	Rohkautschuk	14 385	32 147	- 33,5	8 320	11 091	- 10,5
516	Steinkohle und Steinkohlenbriketts	-	-	-	52	4	- 98,3
517	Braunkohle und Braunkohlenbriketts	-	-	-	1 320	93	- 5,5
518	Erdöl und Erdgas	-	-	-	843 461	302 487	- 9,4
519	Eisenerze	169	25	- 48,1	-	-	-100,0
520	Eisen-, manganhalt. Abbrände, Schlacken	-	-	-	2 156	121	155,7
522	Kupfererze	-	-	-	-	-	-
523	Bleierze	-	-	-	-	-	-
524	Zinkerze	-	-	-	-	-	-
526	Nickelerze	-	-	-	-	-	-
528	Erze und Metallaschen, a.n.g.	314	316	x	3 396	1 028	- 45,4
529	Bauxit, Kryolith	-	-	-	2 550	538	- 15,8
530	Speise- und Industriesalz	8 710	418	270,7	17 084	994	129,0
532	Steine und Erden, a.n.g.	682 350	26 146	- 16,8	61 991	7 495	27,4
534	Rohstoffe für chemische Erz., a.n.g.	2 727	1 200	- 44,9	606	1 114	- 63,1
537	Edelsteine, Schmucksteine u. Perlen, roh	-	-	-	10	514	- 41,4
590	Rohstoffe, auch Abfälle, a.n.g.	61 062	7 084	- 7,7	72 859	4 606	- 20,4
6	Halbwaren	984 109	445 171	- 27,0	304 500	204 705	- 43,5
602	Rohseide, Seidengarne, künstl. u. synth.	1 628	5 396	- 13,8	2 327	9 814	- 47,7
603	Garne aus Chemiefasern	1 381	7 750	- 28,1	244	770	- 39,1
604	Garne aus Wolle o. anderen Tierhaaren	403	4 660	- 47,3	9	136	172,2
605	Garne aus Baumwolle	831	6 157	6,8	1 251	5 975	1,8
606	Garne aus Flachs, Hanf, Jute, Hartfasern	0	0	- 96,8	87	127	61,9
607	Schnittholz	351 841	128 036	- 39,6	52 974	27 758	21,8
608	Halbstoffe aus zelluloseh. Faserstoffen	206 174	85 975	- 6,5	24 878	9 208	- 8,0
609	Kautschuk, bearbeitet	16 795	68 500	- 26,5	1 794	3 840	- 70,1
611	Zement	110 272	8 392	- 1,0	943	166	- 25,4
612	mineralische Baustoffe, a.n.g.	91 687	29 419	- 24,7	28 375	16 771	- 22,0
641	Roheisen	-	-	-	819	440	- 66,4
642	Abfälle u. Schrott, aus Eisen oder Stahl	64 905	14 406	- 22,9	61 875	11 366	- 79,7
643	Ferrolegerungen	24	43	x	6 594	8 550	- 27,1
644	Eisen, Stahl in Rohformen und Halbzeug	702	727	- 14,6	769	502	- 57,8
645	Aluminium und Aluminiumlegierungen	3 531	3 585	- 52,7	22 987	32 730	- 53,0
646	Kupfer und Kupferlegierungen	5 069	13 956	1,8	8 104	26 144	- 45,0
647	Nickel und Nickellegierungen	2	20	- 26,3	58	346	- 86,2
648	Blei und Bleilegerungen	96	75	x	343	403	- 92,3
649	Zinn und Zinnlegierungen	17	97	x	7	58	- 18,5
650	Zink und Zinklegierungen	542	1 428	- 25,5	1 410	1 857	- 65,4
656	radioaktive Elemente und Isotope	-	-	-100,0	-	336	62,5
659	unedle Metalle, a.n.g.	1 492	4 766	- 58,3	279	7 654	- 49,3
661	Fettsäuren, Paraffin, Vaseline u. Wachse	1 145	1 692	- 21,0	1 243	1 022	- 46,3
665	Koks u. Schmelzkoks aus Stein- o. Braunkohle	-	-	-	8 163	1 830	- 72,0
667	Rückstände Erdöl- u. Steinkohlenteerdest.	284	142	- 86,0	6 163	2 229	- 58,2
669	Mineralölerzeugnisse	4 364	4 475	- 1,9	13 023	7 245	- 2,0
671	Teer und Teerdestillationserzeugnisse	-	-	-100,0	-	-	-100,0
673	Düngemittel	71 353	37 033	- 32,9	17 763	3 324	- 43,9
679	chemische Halbwaren, a.n.g.	49 515	17 900	25,0	38 212	19 433	- 9,2
683	Gold für gewerbliche Zwecke	-	-	-	-	-	-100,0
690	Halbwaren, a.n.g.	55	540	- 68,9	3 808	4 669	- 5,0

*) Für Antwortausfälle und Befreiungen sind Zuschätzungen im Insgesamt enthalten.

Noch: 10. Ausfuhr und Einfuhr 2009 nach Warengruppen und Warenuntergruppen ^{*)}

Nr. der Systematik	Warengruppe Warenuntergruppe	Ausfuhr			Einfuhr		
		Menge	Wert		Menge	Wert	
		t	1000 EUR	Veränderung gegenüber dem Vorjahr in %	t	1000 EUR	Veränderung gegenüber dem Vorjahr in %
7+8	Fertigwaren	2 105 186	7 616 080	- 21,2	1 273 402	4 233 771	- 26,6
7	Vorerzeugnisse	1 050 902	826 788	- 26,3	624 045	840 656	- 27,4
701	Gewebe, Gewirke, Gestricke aus Seide	57	1 172	27,6	3 574	17 071	- 24,9
702	Gewebe, Gewirke, Gestricke aus Chemiefaser	310	3 370	22,0	1 368	6 542	- 31,9
703	Gewebe, Gewirke, Gestricke aus Wolle	1	14	- 5,9	9	351	101,8
704	Gewebe, Gewirke, Gestricke aus Baumwolle	689	5 661	- 2,2	279	1 794	- 62,6
705	Gewebe, Gewirke, Gestricke aus Flachs	12	168	86,5	146	2 420	x
706	Leder	132	4 431	- 50,5	190	3 473	- 60,9
707	Pelzfelle, gegerbt oder zugerichtet	1	128	x	19	311	x
708	Papier und Pappe	243 726	72 862	- 30,2	138 083	94 817	- 15,7
709	Sperrholz, Span- u. Faserplatten u. dgl.	134 182	37 395	- 20,3	26 029	13 007	- 18,0
711	Glas	17 646	62 587	0,9	26 561	23 487	15,0
732	Kunststoffe	39 953	24 078	11,8	152 647	166 654	- 24,7
734	Farben, Lacke und Kitte	38 071	24 372	- 11,8	6 840	30 745	6,8
736	Dextrine, Gelatine und Leime	1 687	3 249	- 33,4	3 750	5 838	- 62,3
738	Sprengstoffe, Schießbedarf u. Zündwaren	12 477	12 338	- 17,4	583	1 809	191,7
740	pharmazeutische Grundstoffe	13	1 828	- 33,6	532	7 095	- 5,0
749	chemische Vorerzeugnisse, a.n.g.	34 664	141 648	3,7	48 637	198 143	- 14,2
751	Rohre aus Eisen oder Stahl	16 005	48 400	- 7,1	32 923	52 802	- 36,8
753	Stäbe und Profile aus Eisen oder Stahl	436 124	235 271	- 49,4	24 186	14 444	- 61,9
755	Blech aus Eisen oder Stahl	64 265	55 659	- 15,0	116 916	82 432	- 47,5
757	Draht aus Eisen oder Stahl	899	2 625	- 36,5	18 558	28 599	- 20,9
759	Eisenbahnoberbaumaterial	4 473	12 091	23,1	70	289	- 2,4
771	Halbzeuge aus Kupfer und -legierungen	3 318	61 221	- 1,5	7 910	46 620	- 47,0
772	Halbzeuge aus Aluminium	2 109	10 094	- 24,7	13 988	36 642	- 23,2
779	Halbzeuge aus unedlen Metallen, a.n.g.	76	2 870	- 43,4	240	4 550	- 39,4
781	Halbzeuge aus Edelmetallen	9	3 180	- 33,1	1	699	9,5
790	Vorerzeugnisse, a.n.g.	3	76	- 57,9	7	21	33,8
8	Enderzeugnisse	1 054 284	6 789 292	- 20,5	649 357	3 393 116	- 26,4
801	Bekleid. a. Gew. o. Gestr. a. Seide o. Chemief.	144	9 021	14,7	532	8 787	- 41,1
802	Bekleid. a. Gew. o. Gestr. a. Wolle o. Tierh.	4	654	268,8	50	783	- 60,9
803	Bekleid. a. Gew. o. Gestr. aus Baumwolle	51	2 102	32,9	1 949	21 447	- 23,5
804	Bekleid. a. Seide o. Chemief., ausgen. Gew.	37	1 518	- 3,1	905	21 001	- 40,1
805	Bekleid. a. Wolle u. and. Tierh., ausgen. Gew.	0	13	- 58,9	126	3 305	- 22,6
806	Bekleidung aus Baumwolle, ausgen. Gew.	11	369	296,7	1 626	27 623	- 22,4
807	Bekleidung aus Flachs, Hanf und dgl.	0	13	- 23,1	105	2 386	- 23,2
808	Kopfbedeckungen	2	81	66,2	25	438	25,9
809	Textilerzeugnisse, a.n.g.	6 795	43 222	- 11,2	17 699	66 621	- 22,9
810	Pelzwaren	2	9	4,7	1	59	224,5
811	Schuhe	46	1 057	- 15,5	1 263	11 935	- 27,3
812	Lederwaren u. -bekleidung (ausgen. Schuhe)	393	2 491	- 33,6	574	9 543	- 6,2
813	Papierwaren	60 253	80 835	- 9,4	41 839	59 266	1,8
814	Druckerzeugnisse	46 914	98 323	- 0,8	842	4 024	- 34,7
815	Holzwaren (ohne Möbel)	27 904	31 299	- 40,8	25 323	28 554	- 7,7
816	Kautschukwaren	21 069	123 260	8,5	13 961	60 014	- 23,6
817	Waren aus Stein	98	882	- 38,7	3 224	3 307	- 21,1
818	keramische Erzeugnisse, ohne Baukeramik	8 565	41 226	- 23,9	11 257	15 089	- 4,5
819	Glaswaren	167 721	181 749	- 0,6	83 316	83 286	- 3,0
820	Werkzeuge, Schneidw., Essbest. a. unedl. Met.	3 865	89 957	- 17,4	2 682	32 570	- 25,5
823	Waren aus Kupfer u. Kupferlegierungen	196	3 282	- 20,6	139	1 901	- 20,5
829	Eisen-, Blech- und Metallwaren, a.n.g.	100 914	402 204	- 23,2	53 268	175 664	- 30,1
831	Waren aus Wachs oder Fetten	960	1 553	90,1	3 658	7 078	- 11,2
832	Waren aus Kunststoffen	161 492	489 123	- 15,4	39 735	113 445	- 15,5
833	fotochemische Erzeugnisse	390	878	- 41,0	737	5 711	57,9
834	pharmazeutische Erzeugnisse	4 301	339 436	- 33,3	752	18 224	113,8
835	Duftstoffe und Körperpflegemittel	2 052	9 670	- 27,7	2 595	7 366	- 21,1
839	chemische Enderzeugnisse, a.n.g.	22 047	43 610	- 18,5	13 979	20 833	- 5,3
841	Kraftmasch. o. Motoren f. Ackersch. u. dgl.	3 210	11 851	- 12,0	176	4 340	- 38,2
842	Pumpen und Kompressoren	3 703	57 348	- 0,4	2 475	23 747	- 15,6
843	Armaturen	1 831	31 410	- 25,7	2 057	14 974	- 18,6
844	Lager, Getriebe, Zahnräder, Antriebsselem.	9 980	88 487	- 8,6	6 958	29 995	- 45,4

*) Für Antwortausfälle und Befreiungen sind Zuschätzungen im Insgesamt enthalten.

Noch: 10. Ausfuhr und Einfuhr 2009 nach Warengruppen und Warenuntergruppen *)

Nr. der Systematik	Warengruppe Warenuntergruppe	Ausfuhr			Einfuhr		
		Menge	Wert		Menge	Wert	
		t	1000 EUR	Veränderung gegenüber dem Vorjahr in %	t	1000 EUR	Veränderung gegenüber dem Vorjahr in %
	Noch: Enderzeugnisse						
845	Hebezeuge und Fördermittel	10 750	57 733	- 12,3	3 008	12 022	- 23,3
846	landwirtsch. Masch. einschl. Ackersch.	2 394	17 642	- 31,6	1 326	12 293	- 1,2
847	Masch. f. Textil-, Bekleidungs- u. Ledergew.	671	6 126	31,0	263	3 774	- 14,5
848	Masch. f. Ernährungsgewerbe u. Tabakverarb.	1 581	18 870	- 21,3	812	16 248	186,8
849	Bergwerks-, Bau- und Baustoffmaschinen	13 629	53 503	- 53,9	4 256	19 631	- 61,8
850	Guss- und Walzwerkstechnik	62	248	- 94,9	615	2 177	33,4
851	Masch. f. Be- u. Verarb. v. Kautsch. o. Kunstst.	1 182	18 161	- 57,0	457	9 065	- 20,7
852	Werkzeugmaschinen	15 207	219 210	- 10,8	4 529	49 766	- 14,0
853	Büro- u. automat. Datenverarbeitungs- u. Druckgewerbe	1 151	89 652	- 58,1	3 094	193 378	- 78,0
854	Maschinen für Papier- u. Druckgewerbe	973	11 266	- 13,6	613	12 680	36,9
859	Maschinen, a.n.g.	13 198	247 044	- 20,2	6 417	109 984	- 8,8
860	Sportgeräte	5 731	12 840	- 16,2	1 553	4 241	- 50,4
861	Geräte z. Elektrizitätserzg. u. -verteilung	26 010	372 332	- 1,4	13 281	147 488	- 27,8
862	elektrische Lampen und Leuchten	1 666	23 886	35,1	8 670	51 834	19,5
863	nachrichtentechnische Geräte u. Einr.	183	120 774	- 13,7	257	68 832	19,0
864	Rundfunk-, Fernseh-, phono- u. videot. Geräte	452	29 626	- 46,8	1 642	30 746	- 17,9
865	elektronische Bauelemente	4 245	202 274	- 46,6	2 691	103 807	- 41,5
869	elektrotechnische Erzeugnisse, a.n.g.	6 498	201 146	- 28,8	12 082	82 211	34,4
871	medizin. Geräte u. orthop. Vorrichtungen	2 297	216 088	- 7,3	586	71 020	- 1,2
872	mess-, steuerungs- u. regelungstechn. Erz.	3 693	377 437	- 23,5	1 334	53 446	- 22,6
873	optische und fotografische Geräte	686	176 302	- 2,8	413	54 030	- 7,8
874	Uhren	106	1 393	- 13,2	407	4 148	- 8,7
875	Möbel	14 143	48 718	- 17,5	176 460	279 138	6,7
876	Musikinstrumente	79	1 718	- 41,1	49	492	- 41,2
877	Spielwaren	1 826	12 786	- 19,8	1 366	15 460	7,2
878	Schmuck-, Gold- und Silberschmiedewaren	0	178	45,8	7	517	- 14,3
881	Schienenfahrzeuge	15 336	28 966	9,6	1 174	4 852	- 73,9
882	Wasserfahrzeuge	-	-	-100,0	26	116	- 32,1
883	Luftfahrzeuge	14	3 082	- 94,6	58	246 059	25,5
884	Fahrgest., Karosserien, Motoren f. Kfz	129 310	753 891	- 26,9	50 270	717 373	- 17,5
885	Personenkraftwagen und Wohnmobile	99 636	1 064 268	14,5	8 645	62 639	6,0
886	Busse	1 029	9 767	- 21,0	18	119	- 83,0
887	Lastkraftwagen und Spezialfahrzeuge	6 340	45 477	- 68,9	1 044	6 894	- 49,8
888	Fahrräder	76	1 490	- 9,3	606	5 721	- 39,5
889	Fahrzeuge, a.n.g.	11 382	62 197	- 71,1	4 567	17 651	- 73,4
891	vollständige Fabrikationsanlagen	1 745	26 016	- 58,5	-	-	-100,0
896	Enderzeugnisse, a.n.g.	6 051	70 249	- 7,4	2 931	39 947	33,5
	Insgesamt	4 558 845	8 887 132	- 20,0	3 396 382	5 597 679	- 23,2

*) Für Antwortausfälle und Befreiungen sind Zuschätzungen im Insgesamt enthalten.

11. Ausfuhr 2009 nach Erdteilen, Ländern und Warengruppen^{*)}

ISO / Nr. der Systematik	Erdteil Verbrauchsland	Ausfuhr		Ernäh- rungs- wirtschaft	Gewerbliche Wirtschaft			
		insgesamt	Veränderung gegenüber dem Vorjahr		zusammen	davon		
						Roh- stoffe	Halb- waren	Fertig- waren
		1 000 EUR	%	1 000 EUR				
	Europa	6 830 809	- 21,2	550 300	6 135 935	66 699	346 661	5 722 575
FR 001	Frankreich	737 279	- 21,5	74 681	647 645	2 743	35 369	609 533
NL 003	Niederlande	458 206	- 28,7	61 103	381 658	4 357	22 212	355 090
IT 005	Italien	615 034	- 21,4	84 247	520 705	8 711	82 280	429 714
GB 006	Vereinigtes Königreich	1 038 130	13,1	38 873	990 119	2 302	17 583	970 234
IE 007	Irland	55 808	- 23,8	9 024	46 074	63	1 686	44 325
DK 008	Dänemark	131 123	- 26,0	9 268	118 569	968	6 161	111 440
GR 009	Griechenland	44 231	- 26,0	7 602	35 603	67	1 932	33 604
PT 010	Portugal	64 439	- 35,9	7 897	55 561	36	7 694	47 831
ES 011	Spanien	302 868	- 27,7	18 501	278 802	1 259	8 034	269 510
SE 013	Schweden	148 289	- 32,3	6 306	137 942	373	3 969	133 599
FI 014	Finnland	56 375	- 44,8	7 092	47 862	120	898	46 844
AT 015	Österreich	440 848	- 25,9	42 024	379 669	6 596	31 957	341 116
BE 017	Belgien	368 404	- 22,4	40 113	318 885	9 803	23 860	285 223
LU 018	Luxemburg	44 684	12,2	822	43 077	191	1 351	41 535
IS 024	Island	2 176	- 61,3	41	2 135	52	13	2 070
NO 028	Norwegen	52 166	- 33,4	1 313	50 852	48	1 556	49 249
LI 037	Liechtenstein	16 742	- 49,6	23	16 719	-	67	16 652
CH 039	Schweiz	324 040	- 11,4	13 009	311 031	4 186	9 654	297 191
FO 041	Färöer	24	- 60,7	-	24	-	7	17
AD 043	Andorra	94	104,9	44	50	-	-	50
GI 044	Gibraltar	26	- 40,6	20	5	-	-	5
VA 045	Vatikanstadt	30	x	15	15	-	-	15
MT 046	Malta	2 199	- 52,7	36	2 022	-	285	1 737
SM 047	San Marino	1 104	643,0	-	1 104	1	0	1 102
TR 052	Türkei	60 637	- 44,0	667	59 971	2 693	3 608	53 669
EE 053	Estland	9 516	- 36,5	854	8 287	1	1 063	7 223
LV 054	Lettland	29 748	39,7	1 530	27 400	3	725	26 673
LT 055	Litauen	16 710	- 39,3	1 403	13 711	92	631	12 989
PL 060	Polen	456 108	- 22,7	34 717	408 127	10 428	37 477	360 222
CZ 061	Tschechische Republik	465 189	- 22,4	44 642	405 115	1 821	11 433	391 860
SK 063	Slowakei	128 113	- 39,9	5 125	118 021	7	9 223	108 790
HU 064	Ungarn	273 603	2,6	12 167	255 283	538	7 906	246 838
RO 066	Rumänien	75 906	- 45,2	4 254	68 461	470	4 699	63 291
BG 068	Bulgarien	21 340	- 30,5	3 736	16 728	811	363	15 554
AL 070	Albanien	988	- 1,8	53	936	35	-	901
UA 072	Ukraine	37 982	- 50,2	1 795	36 187	467	849	34 871
BY 073	Belarus	18 495	- 24,2	324	18 171	9	239	17 922
MD 074	Republik Moldau	4 201	- 30,6	35	4 166	2 397	188	1 580
RU 075	Russische Föderation	239 514	- 38,7	6 340	233 173	3 494	5 201	224 478
SI 091	Slowenien	43 578	- 35,2	5 123	36 912	585	4 371	31 956
HR 092	Kroatien	21 095	- 21,5	4 477	16 618	54	829	15 735
BA 093	Bosnien und Herzegowina	6 537	14,5	252	6 285	875	58	5 352
XK 095	Kosovo	2 095	115,0	79	2 016	-	7	2 009
MK 096	Ehem. Jugoslawische Rep. Mazedonien	2 204	- 49,5	275	1 929	36	105	1 788
ME 097	Montenegro	355	- 78,0	1	355	-	8	347
XS 098	Serbien	8 530	- 43,8	171	8 360	7	363	7 990
CY 600	Zypern	4 047	- 36,1	225	3 596	-	745	2 852

*) Für Antwortausfälle und Befreiungen sind Zuschätzungen bei den EU-Ländern und im Insgesamt enthalten.

Noch: 11. Ausfuhr 2009 nach Erdteilen, Ländern und Warengruppen ^{*)}

ISO / Nr. der Systematik	Erdteil Verbrauchsland	Ausfuhr		Ernäh- rungs- wirtschaft	Gewerbliche Wirtschaft			
		insgesamt	Veränderung gegenüber dem Vorjahr		zusammen	davon		
						Roh- stoffe	Halb- waren	Fertig- waren
		1 000 EUR	%	1 000 EUR				
	Afrika	141 222	- 29,4	6 214	135 008	15 407	7 821	111 780
XC 020	Ceuta	4	- 98,2	-	4	-	-	4
XL 023	Melilla	329	48,3	-	329	298	-	32
MA 204	Marokko	16 220	71,1	107	16 112	3 461	348	12 303
DZ 208	Algerien	8 143	67,6	33	8 110	-	162	7 948
TN 212	Tunesien	6 492	- 23,8	99	6 393	305	372	5 716
LY 216	Libysch-Arabische Dschamahirija	6 567	156,2	9	6 558	-	48	6 509
EG 220	Ägypten	22 740	0,4	128	22 612	664	5 275	16 674
SD 224	Sudan	1 588	23,2	20	1 568	5	531	1 032
MR 228	Mauretanien	1 831	361,0	27	1 804	257	-	1 548
ML 232	Mali	39	- 97,2	14	25	-	-	25
BF 236	Burkina Faso	1 379	663,9	95	1 285	-	-	1 285
NE 240	Niger	119	220,5	-	119	-	-	119
TD 244	Tschad	327	- 26,3	236	91	30	-	61
CV 247	Kap Verde	35	- 85,1	1	35	-	-	35
SN 248	Senegal	179	130,9	21	158	-	-	158
GM 252	Gambia	353	87,9	1	352	320	-	32
GW 257	Guinea-Bissau	-	-	-	-	-	-	-
GN 260	Guinea	953	- 26,0	67	886	81	2	803
SL 264	Sierra Leone	213	- 69,3	213	-	-	-	-
LR 268	Liberia	433	78,5	13	420	97	-	323
CI 272	Côte d'Ivoire	1 563	- 26,6	1 122	441	-	-	441
GH 276	Ghana	4 498	- 9,9	212	4 286	163	-	4 123
TG 280	Togo	1 017	- 53,9	54	963	623	-	341
BJ 284	Benin	629	32,0	131	498	242	-	256
NG 288	Nigeria	4 044	41,4	2	4 042	23	100	3 919
CM 302	Kamerun	4 844	- 1,3	24	4 819	4 405	-	415
CF 306	Zentralafrikanische Republik	79	x	-	79	71	-	8
GQ 310	Äquatorialguinea	3 297	9,8	3 297	0	-	-	0
ST 311	São Tomé und Príncipe	187	171,1	-	187	184	-	3
GA 314	Gabun	205	143,8	-	205	-	-	205
CG 318	Republik Kongo	3 305	187,9	28	3 277	865	28	2 385
CD 322	Demokratische Republik Kongo	3 055	- 33,9	-	3 055	514	4	2 537
RW 324	Ruanda	166	231,3	76	90	45	-	44
BI 328	Burundi	4	- 91,4	-	4	-	-	4
SH 329	St. Helena	-	-	-	-	-	-	-
AO 330	Angola	2 080	- 79,9	1	2 080	744	-	1 336
ET 334	Äthiopien	1 144	299,3	4	1 139	-	25	1 114
ER 336	Eritrea	9	- 50,7	-	9	-	-	9
DJ 338	Dschibuti	45	- 78,6	0	44	-	-	44
SO 342	Somalia	-	-	-	-	-	-	-
KE 346	Kenia	1 477	- 14,8	4	1 472	652	6	814
UG 350	Uganda	411	334,2	-	411	314	-	97
TZ 352	Vereinigte Republik Tansania	1 378	- 14,6	-	1 378	75	3	1 300
SC 355	Seychellen	109	- 45,8	1	108	-	-	108
IO 357	Brit. Territorium im Ind. Ozean	-	-100,0	-	-	-	-	-
MZ 366	Mosambik	135	- 56,0	-	135	9	-	125
MG 370	Madagaskar	103	- 96,5	-	103	-	-	103
MU 373	Mauritius	927	95,2	-	927	12	-	915
KM 375	Komoren	-	-100,0	-	-	-	-	-
YT 377	Mayotte	-	-100,0	-	-	-	-	-

*) Für Antwortausfälle und Befreiungen sind Zuschätzungen bei den EU-Ländern und im Insgesamt enthalten.

Noch: 11. Ausfuhr 2009 nach Erdteilen, Ländern und Warengruppen ^{*)}

ISO / Nr. der Systematik	Erdteil Verbrauchsland	Ausfuhr		Ernäh- rungs- wirtschaft	Gewerbliche Wirtschaft			
		insgesamt	Veränderung gegenüber dem Vorjahr		zusammen	davon		
						Roh- stoffe	Halb- waren	Fertig- waren
		1 000 EUR	%	1 000 EUR				
	Noch: Afrika							
ZM 378	Sambia	358	162,3	-	358	-	14	345
ZW 382	Simbabwe	39	536,1	5	35	-	-	35
MW 386	Malawi	110	83,1	-	110	74	-	36
ZA 388	Südafrika	37 514	- 62,3	122	37 392	877	894	35 621
NA 389	Namibia	255	18,4	47	208	-	1	206
BW 391	Botsuana	14	- 86,7	-	14	-	7	7
SZ 393	Swasiland	2	x	-	2	-	-	2
LS 395	Lesotho	274	180,8	1	273	-	-	273
	Amerika	777 742	- 20,4	13 311	764 431	8 141	26 981	729 309
US 400	Vereinigte Staaten	501 673	- 27,6	9 094	492 578	5 394	21 418	465 766
CA 404	Kanada	47 190	- 27,5	3 273	43 917	1 699	327	41 891
GL 406	Grönland	55	151,9	-	55	-	-	55
PM 408	St. Pierre und Miquelon	9	x	-	9	-	-	9
MX 412	Mexiko	87 594	14,1	50	87 544	359	1 059	86 126
BM 413	Bermuda	3 533	72,5	-	3 533	-	-	3 533
GT 416	Guatemala	758	75,1	1	758	-	266	492
BZ 421	Belize	33	111,3	-	33	-	-	33
HN 424	Honduras	267	- 8,9	5	263	9	141	113
SV 428	El Salvador	324	71,4	4	320	-	75	245
NI 432	Nicaragua	188	0,9	-	188	-	46	142
CR 436	Costa Rica	648	18,0	54	594	-	-	594
PA 442	Panama	2 023	78,7	3	2 020	-	2	2 018
AI 446	Anguilla	-	-100,0	-	-	-	-	-
CU 448	Kuba	1 027	- 22,3	125	902	1	86	815
KN 449	St. Kitts und Nevis	-	-100,0	-	-	-	-	-
HT 452	Haiti	63	x	5	59	-	-	59
BS 453	Bahamas	266	- 42,8	-	266	29	-	237
TC 454	Turks- und Caicosinseln	51	x	-	51	51	-	-
DO 456	Dominikanische Republik	621	8,0	14	607	-	7	600
VI 457	Amerikanische Jungferninseln	10	x	10	-	-	-	-
AG 459	Antigua und Barbuda	6	- 50,2	-	6	-	-	6
DM 460	Dominica	12	98,1	-	12	-	-	12
KY 463	Kaimaninseln	0	- 88,1	-	0	-	-	0
JM 464	Jamaika	31	- 59,4	-	31	-	-	31
LC 465	St. Lucia	12	712,0	-	12	-	-	12
VC 467	St. Vincent und die Grenadinen	54	x	35	19	-	-	19
VG 468	Britische Jungferninseln	45	- 84,4	-	45	-	-	45
BB 469	Barbados	14	- 64,6	-	14	-	-	14
MS 470	Montserrat	-	-	-	-	-	-	-
TT 472	Trinidad und Tobago	2 258	410,9	-	2 258	-	12	2 246
GD 473	Grenada	8	- 36,6	-	8	-	-	8
AW 474	Aruba	6	- 88,5	-	6	-	-	6
AN 478	Niederländische Antillen	97	- 54,9	-	97	-	30	66
CO 480	Kolumbien	9 671	- 3,8	19	9 653	58	281	9 314
VE 484	Venezuela	4 344	- 42,2	7	4 336	128	285	3 923
GY 488	Guyana	187	- 83,8	-	187	-	-	187
SR 492	Suriname	792	161,0	57	735	-	-	735
EC 500	Ecuador	1 330	11,6	4	1 325	-	53	1 272
PE 504	Peru	2 518	20,3	19	2 499	22	103	2 375
BR 508	Brasilien	49 446	- 33,9	131	49 315	122	1 819	47 373

*) Für Antwortausfälle und Befreiungen sind Zuschätzungen bei den EU-Ländern und im Insgesamt enthalten.

Noch: 11. Ausfuhr 2009 nach Erdteilen, Ländern und Warengruppen ^{*)}

ISO / Nr. der Systematik	Erdteil Verbrauchsland	Ausfuhr		Ernäh- rungs- wirtschaft	Gewerbliche Wirtschaft				
		insgesamt	Veränderung gegenüber dem Vorjahr		zusammen	davon			
						Roh- stoffe	Halb- waren	Fertig- waren	
		1 000 EUR	%	1 000 EUR					
	Noch: Amerika								
CL 512	Chile	37 893	105,5	207	37 687	-	308	37 379	
BO 516	Bolivien	1 733	x	7	1 726	-	9	1 717	
PY 520	Paraguay	355	25,6	45	310	-	-	310	
UY 524	Uruguay	508	- 15,8	-	508	195	3	311	
AR 528	Argentinien	20 089	18,0	143	19 946	74	652	19 219	
FK 529	Falklandinseln	-	-	-	-	-	-	-	
	Asien	1 098 553	- 8,8	10 703	1 087 850	7 654	62 135	1 018 061	
GE 076	Georgien	2 370	- 45,7	16	2 354	-	26	2 328	
AM 077	Armenien	621	- 0,5	30	591	-	7	584	
AZ 078	Aserbaidshjan	10 265	41,7	189	10 076	1	177	9 897	
KZ 079	Kasachstan	12 285	- 12,7	223	12 062	2	218	11 842	
TM 080	Turkmenistan	6 869	112,2	3	6 866	-	-	6 866	
UZ 081	Usbekistan	11 954	304,1	47	11 906	-	2	11 905	
TJ 082	Tadschikistan	178	80,5	69	109	-	-	109	
KG 083	Kirgisistan	220	- 81,0	17	203	70	-	133	
LB 604	Libanon	4 964	10,5	15	4 950	311	878	3 761	
SY 608	Arabische Republik Syrien	6 442	- 5,7	81	6 362	-	707	5 655	
IQ 612	Irak	6 789	17,0	-	6 789	568	2	6 219	
IR 616	Islamische Republik Iran	25 519	21,4	130	25 390	-	382	25 008	
IL 624	Israel	35 868	- 21,4	705	35 164	334	3 779	31 050	
PS 625	Besetzte palästinensische Gebiete	226	112,1	13	214	-	-	214	
TP 626	Timor-Leste	57	875,5	-	57	-	-	57	
JO 628	Jordanien	5 534	- 3,0	144	5 390	303	2 533	2 554	
SA 632	Saudi-Arabien	72 703	48,7	132	72 571	374	12 501	59 696	
KW 636	Kuwait	8 153	- 32,6	89	8 064	17	2 471	5 575	
BH 640	Bahrain	4 119	13,4	75	4 044	-	363	3 681	
QA 644	Katar	17 086	130,9	55	17 031	16	137	16 878	
AE 647	Vereinigte Arabische Emirate	33 504	- 38,6	2 802	30 702	2 019	1 285	27 398	
OM 649	Oman	3 273	- 48,3	118	3 155	-	234	2 921	
YE 653	Jemen	1 480	- 42,4	1	1 479	-	931	548	
AF 660	Afghanistan	517	5,4	121	397	11	-	386	
PK 662	Pakistan	4 357	- 42,9	-	4 357	748	684	2 925	
IN 664	Indien	72 874	1,8	25	72 849	396	6 006	66 446	
BD 666	Bangladesch	4 691	108,9	144	4 547	-	24	4 523	
MV 667	Malediven	771	x	18	753	-	-	753	
LK 669	Sri Lanka	1 150	30,9	-	1 150	16	97	1 037	
NP 672	Nepal	68	- 8,6	-	68	-	-	68	
BT 675	Bhutan	6	x	-	6	-	-	6	
MM 676	Myanmar	156	- 45,1	-	156	31	-	126	
TH 680	Thailand	20 649	6,5	180	20 469	593	561	19 315	
LA 684	Demokratische Volksrepublik Laos	41	x	8	32	-	4	28	
VN 690	Vietnam	9 252	- 8,5	158	9 094	13	763	8 318	
KH 696	Kambodscha	45	- 10,5	-	45	-	-	45	
ID 700	Indonesien	5 796	- 23,1	42	5 754	36	1 166	4 552	
MY 701	Malaysia	37 465	9,8	792	36 673	40	540	36 093	
BN 703	Brunei Darussalam	303	x	67	236	-	-	236	
SG 706	Singapur	24 418	- 35,8	249	24 169	4	1 789	22 376	
PH 708	Philippinen	16 489	- 34,8	26	16 464	700	248	15 516	
MN 716	Mongolei	374	4,5	106	268	50	-	218	
CN 720	Volksrepublik China	271 981	- 6,7	1 989	269 992	492	15 320	254 180	

*) Für Antwortausfälle und Befreiungen sind Zuschätzungen bei den EU-Ländern und im Insgesamt enthalten.

Noch: 11. Ausfuhr 2009 nach Erdteilen, Ländern und Warengruppen *)

ISO / Nr. der Systematik	Erdteil Verbrauchsland	Ausfuhr		Ernäh- rungs- wirtschaft	Gewerbliche Wirtschaft				
		insgesamt	Veränderung gegenüber dem Vorjahr		zusammen	davon			
						Roh- stoffe	Halb- waren	Fertig- waren	
		1 000 EUR	%	1 000 EUR					
	Noch: Asien								
KP 724	Demokratische Volksrepublik Korea	67	254,1	-	67	-	9	58	
KR 728	Republik Korea	84 803	- 8,3	258	84 544	413	1 079	83 053	
JP 732	Japan	188 848	- 26,8	588	188 260	49	2 164	186 047	
TW 736	Taiwan	49 781	24,7	265	49 516	37	773	48 706	
HK 740	Hongkong	32 803	- 28,6	581	32 222	11	4 269	27 942	
MO 743	Macau	367	118,3	132	235	-	5	231	
	Australien, Ozeanien und übrige Gebiete	38 757	- 32,7	2 822	35 935	50	1 573	34 313	
AU 800	Australien	35 574	- 31,1	2 799	32 775	37	1 417	31 321	
PG 801	Papua-Neuguinea	0	x	-	0	-	-	0	
NR 803	Nauru	-	-	-	-	-	-	-	
NZ 804	Neuseeland	2 839	- 44,3	23	2 816	-	156	2 660	
SB 806	Salomonen	3	x	-	3	-	-	3	
TV 807	Tuvalu	-	-	-	-	-	-	-	
NC 809	Neukaledonien	29	- 85,3	-	29	-	-	29	
WF 811	Wallis und Futuna	-	-	-	-	-	-	-	
KI 812	Kiribati	-	-	-	-	-	-	-	
PN 813	Pitcairninseln	-	-100,0	-	-	-	-	-	
FJ 815	Fidschi	36	- 4,6	-	36	-	-	36	
VU 816	Vanuatu	-	-	-	-	-	-	-	
TO 817	Tonga	-	-	-	-	-	-	-	
WS 819	Samoa	-	-100,0	-	-	-	-	-	
MP 820	Nördliche Marianen	-	-	-	-	-	-	-	
PF 822	Französisch-Polynesien	26	- 67,8	-	26	-	-	26	
FM 823	Föderierte Staaten von Mikronesien	-	-	-	-	-	-	-	
MH 824	Marshallinseln	0	x	-	0	-	-	0	
PW 825	Palau	3	x	-	3	-	-	3	
AS 830	Amerikanisch-Samoa	-	-	-	-	-	-	-	
GU 831	Guam	82	x	-	82	-	-	82	
UM 832	Amerikanische Überseeinseln, kleinere	-	-100,0	-	-	-	-	-	
CC 833	Kokosinseln (Keelinginseln)	-	-	-	-	-	-	-	
CX 834	Weihnachtsinsel	-	-	-	-	-	-	-	
HM 835	Heard und McDonaldinseln	-	-	-	-	-	-	-	
NF 836	Norfolkinsel	0	x	-	0	-	-	0	
CK 837	Cookinseln	12	- 82,3	-	12	12	-	-	
NU 838	Niue	4	x	-	4	-	-	4	
TK 839	Tokelau	0	- 98,7	-	0	-	-	0	
AQ 891	Antarktis	7	- 97,1	-	7	-	-	7	
BV 892	Bouvetinsel	-	-	-	-	-	-	-	
GS 893	Südgeorgien u. die Südl. Sandwichinseln	110	941,6	-	110	-	-	110	
TF 894	Französische Südgebiete	32	- 20,8	-	32	-	-	32	
	Verschiedenes	48	- 26,8	5	43	-	-	43	
QQ 950	Schiffs- und Luftfahrzeugbedarf	6	- 90,7	5	1	-	-	1	
QU 958	Nicht ermittelte Länder u. Gebiete	42	x	-	42	-	-	42	
	Insgesamt	8 887 132	- 20,0	583 355	8 159 202	97 952	445 171	7 616 080	

*) Für Antwortausfälle und Befreiungen sind Zuschätzungen bei den EU-Ländern und im Insgesamt enthalten.

12. Einfuhr 2009 nach Erdteilen, Ländern und Warengruppen *)

ISO / Nr. der Systematik	Erdteil Herstellungsland	Einfuhr		Ernäh- rungs- wirtschaft	Gewerbliche Wirtschaft			
		insgesamt	Veränderung gegenüber dem Vorjahr		zusammen	davon		
						Roh- stoffe	Halb- waren	Fertig- waren
		1 000 EUR	%	1 000 EUR				
	Europa	4 429 441	- 15,6	503 192	3 691 825	340 468	169 129	3 182 228
FR 001	Frankreich	309 321	- 23,2	59 501	226 834	1 714	5 964	219 156
NL 003	Niederlande	337 470	- 17,9	126 163	185 924	3 455	28 622	153 846
IT 005	Italien	486 819	- 10,9	96 555	365 291	2 729	7 418	355 144
GB 006	Vereinigtes Königreich	368 064	10,5	2 690	356 852	1 265	5 700	349 887
IE 007	Irland	33 423	- 20,1	25 990	7 008	9	0	6 999
DK 008	Dänemark	114 444	- 3,2	14 651	92 990	18	8 259	84 712
GR 009	Griechenland	14 533	29,0	511	13 444	1 800	1 060	10 585
PT 010	Portugal	56 869	- 2,7	1 075	53 426	119	4 527	48 780
ES 011	Spanien	332 563	- 19,3	34 893	289 793	358	2 865	286 570
SE 013	Schweden	82 003	- 15,4	197	75 614	277	2 168	73 169
FI 014	Finnland	23 862	- 7,4	3	22 624	328	5 659	16 637
AT 015	Österreich	341 989	- 20,4	27 257	283 421	1 670	9 438	272 313
BE 017	Belgien	215 627	- 11,0	27 920	173 474	4 681	10 769	158 024
LU 018	Luxemburg	24 154	- 10,3	99	22 997	129	0	22 868
IS 024	Island	271	x	5	242	-	-	242
NO 028	Norwegen	15 453	53,4	2	11 076	118	6 789	4 169
LI 037	Liechtenstein	7 211	- 46,9	11	7 105	-	56	7 049
CH 039	Schweiz	139 266	- 25,2	7 615	125 543	774	2 106	122 663
FO 041	Färöer	23	x	-	-	-	-	-
AD 043	Andorra	-	-	-	-	-	-	-
GI 044	Gibraltar	1	x	-	-	-	-	-
VA 045	Vatikanstadt	3	x	-	3	-	-	3
MT 046	Malta	2 724	- 60,3	-	2 554	-	-	2 554
SM 047	San Marino	12	- 77,6	-	12	-	-	12
TR 052	Türkei	101 477	4,2	14 314	86 196	494	4 802	80 901
EE 053	Estland	5 745	- 9,4	538	4 712	-	290	4 422
LV 054	Lettland	7 549	9,2	-	6 261	0	2 241	4 019
LT 055	Litauen	32 112	- 9,6	3 227	27 886	1 005	1 229	25 652
PL 060	Polen	359 687	- 25,3	27 346	315 947	3 677	7 926	304 344
CZ 061	Tschechische Republik	286 393	- 18,7	18 310	240 826	12 289	23 729	204 808
SK 063	Slowakei	115 411	- 12,8	2 185	107 331	4	5 846	101 482
HU 064	Ungarn	97 109	- 38,5	4 873	83 947	73	1 167	82 707
RO 066	Rumänien	54 983	- 19,6	52	53 924	2	42	53 880
BG 068	Bulgarien	20 208	34,4	721	18 551	78	-	18 473
AL 070	Albanien	3	- 96,0	-	-	-	-	-
UA 072	Ukraine	25 017	1,1	780	23 797	83	7 686	16 028
BY 073	Belarus	17 949	- 18,1	46	16 683	17	821	15 845
MD 074	Republik Moldau	700	161,9	695	1	-	-	1
RU 075	Russische Föderation	344 669	- 16,8	575	342 080	302 763	9 986	29 331
SI 091	Slowenien	31 076	- 12,6	0	29 338	248	1 556	27 535
HR 092	Kroatien	4 712	- 17,5	247	4 033	54	147	3 831
BA 093	Bosnien und Herzegowina	4 886	9,3	111	4 756	22	53	4 681
XK 095	Kosovo	189	- 6,2	-	188	188	-	-
MK 096	Ehem. Jugoslawische Rep. Mazedonien	1 705	- 48,7	0	1 640	24	179	1 437
ME 097	Montenegro	4	10,8	-	4	-	-	4
XS 098	Serbien	11 753	2,2	4 034	7 492	-	31	7 461
CY 600	Zypern	2	- 65,1	1	1	-	-	1

*) Für Antwortausfälle und Befreiungen sind Zuschätzungen bei den EU-Ländern und im Insgesamt enthalten.

Noch: 12. Einfuhr 2009 nach Erdteilen, Ländern und Warengruppen *)

ISO / Nr. der Systematik	Erdteil Herstellungsland	Einfuhr		Ernäh- rungs- wirtschaft	Gewerbliche Wirtschaft			
		insgesamt	Veränderung gegenüber dem Vorjahr		zusammen	davon		
						Roh- stoffe	Halb- waren	Fertig- waren
		1 000 EUR	%	1 000 EUR				
	Afrika	37 543	60,4	3 840	31 424	211	750	30 462
XC 020	Ceuta	3	x	3	-	-	-	-
XL 023	Melilla	-	-	-	-	-	-	-
MA 204	Marokko	460	- 36,8	202	121	26	-	95
DZ 208	Algerien	92	x	0	87	-	0	87
TN 212	Tunesien	6 418	- 27,9	4	6 399	-	-	6 399
LY 216	Libysch-Arabische Dschamahirija	83	191,4	-	0	-	-	0
EG 220	Ägypten	6 531	45,7	1 085	4 962	24	313	4 625
SD 224	Sudan	27	x	25	-	-	-	-
MR 228	Mauretanien	0	x	-	0	-	-	0
ML 232	Mali	98	x	94	-	-	-	-
BF 236	Burkina Faso	147	106,1	147	-	-	-	-
NE 240	Niger	-	-	-	-	-	-	-
TD 244	Tschad	-	-	-	-	-	-	-
CV 247	Kap Verde	0	x	-	0	-	-	0
SN 248	Senegal	146	x	137	0	-	-	0
GM 252	Gambia	0	x	-	0	-	-	0
GW 257	Guinea-Bissau	-	-	-	-	-	-	-
GN 260	Guinea	-	-	-	-	-	-	-
SL 264	Sierra Leone	26	x	-	26	-	-	26
LR 268	Liberia	44	x	0	44	-	-	44
CI 272	Côte d'Ivoire	92	- 84,9	6	76	76	-	0
GH 276	Ghana	7	- 89,0	0	0	-	-	0
TG 280	Togo	1	- 79,7	-	1	-	-	1
BJ 284	Benin	-	-	-	-	-	-	-
NG 288	Nigeria	1 604	x	1 589	0	-	-	0
CM 302	Kamerun	-	-100,0	-	-	-	-	-
CF 306	Zentralafrikanische Republik	0	x	-	0	-	-	0
GQ 310	Äquatorialguinea	-	-	-	-	-	-	-
ST 311	São Tomé und Príncipe	3	x	-	3	-	-	3
GA 314	Gabun	-	-	-	-	-	-	-
CG 318	Republik Kongo	-	-	-	-	-	-	-
CD 322	Demokratische Republik Kongo	-	-	-	-	-	-	-
RW 324	Ruanda	-	-	-	-	-	-	-
BI 328	Burundi	-	-	-	-	-	-	-
SH 329	St. Helena	-	-	-	-	-	-	-
AO 330	Angola	0	x	-	-	-	-	-
ET 334	Äthiopien	18	- 59,6	-	17	-	-	17
ER 336	Eritrea	-	-	-	-	-	-	-
DJ 338	Dschibuti	-	-	-	-	-	-	-
SO 342	Somalia	-	-	-	-	-	-	-
KE 346	Kenia	158	50,3	49	2	-	-	2
UG 350	Uganda	36	x	0	0	-	-	0
TZ 352	Vereinigte Republik Tansania	4	- 62,2	-	-	-	-	-
SC 355	Seychellen	-	-	-	-	-	-	-
IO 357	Brit. Territorium im Ind. Ozean	-	-	-	-	-	-	-
MZ 366	Mosambik	0	- 90,5	-	-	-	-	-
MG 370	Madagaskar	1	x	0	1	-	-	1
MU 373	Mauritius	23	x	0	2	-	-	2
KM 375	Komoren	-	-	-	-	-	-	-
YT 377	Mayotte	-	-	-	-	-	-	-

*) Für Antwortausfälle und Befreiungen sind Zuschätzungen bei den EU-Ländern und im Insgesamt enthalten.

Noch: 12. Einfuhr 2009 nach Erdteilen, Ländern und Warengruppen *)

ISO / Nr. der Systematik	Erdteil Herstellungsland	Einfuhr		Ernäh- rungs- wirtschaft	Gewerbliche Wirtschaft			
		insgesamt	Veränderung gegenüber dem Vorjahr		zusammen	davon		
						Roh- stoffe	Halb- waren	Fertig- waren
		1 000 EUR	%	1 000 EUR				
	Noch: Afrika							
ZM 378	Sambia	4	303,2	-	-	-	-	-
ZW 382	Simbabwe	11	x	4	7	-	-	7
MW 386	Malawi	1	x	-	0	-	-	0
ZA 388	Südafrika	21 470	160,4	494	19 663	81	437	19 145
NA 389	Namibia	18	- 10,7	-	12	5	-	7
BW 391	Botsuana	14	x	-	0	-	-	0
SZ 393	Swasiland	-	-	-	-	-	-	-
LS 395	Lesotho	-	-	-	-	-	-	-
	Amerika	235 534	- 11,9	30 116	196 798	976	7 033	188 789
US 400	Vereinigte Staaten	178 768	- 5,9	845	170 610	445	4 473	165 692
CA 404	Kanada	18 130	14,9	682	16 946	24	55	16 867
GL 406	Grönland	0	x	-	0	-	-	0
PM 408	St. Pierre und Miquelon	-	-100,0	-	-	-	-	-
MX 412	Mexiko	3 043	7,0	404	2 387	126	450	1 811
BM 413	Bermuda	-	-	-	-	-	-	-
GT 416	Guatemala	12	85,8	1	11	9	0	3
BZ 421	Belize	0	x	-	0	-	0	-
HN 424	Honduras	14	124,3	10	4	-	-	4
SV 428	El Salvador	1	- 65,5	-	1	-	-	1
NI 432	Nicaragua	2	21,9	-	2	-	-	2
CR 436	Costa Rica	717	84,9	189	528	-	-	528
PA 442	Panama	7	x	2	-	-	-	-
AI 446	Anguilla	33	- 43,1	-	33	-	-	33
CU 448	Kuba	76	x	71	5	-	-	5
KN 449	St. Kitts und Nevis	-	-	-	-	-	-	-
HT 452	Haiti	0	- 49,0	-	0	-	-	0
BS 453	Bahamas	-	-	-	-	-	-	-
TC 454	Turks- und Caicosinseln	-	-	-	-	-	-	-
DO 456	Dominikanische Republik	1 336	62,0	14	1 322	-	-	1 322
VI 457	Amerikanische Jungferninseln	-	-	-	-	-	-	-
AG 459	Antigua und Barbuda	-	-	-	-	-	-	-
DM 460	Dominica	-	-	-	-	-	-	-
KY 463	Kaimaninseln	-	-	-	-	-	-	-
JM 464	Jamaika	1	x	1	-	-	-	-
LC 465	St. Lucia	-	-	-	-	-	-	-
VC 467	St. Vincent und die Grenadinen	-	-	-	-	-	-	-
VG 468	Britische Jungferninseln	-	-	-	-	-	-	-
BB 469	Barbados	11	x	-	11	-	-	11
MS 470	Montserrat	-	-	-	-	-	-	-
TT 472	Trinidad und Tobago	-	-	-	-	-	-	-
GD 473	Grenada	-	-	-	-	-	-	-
AW 474	Aruba	-	-	-	-	-	-	-
AN 478	Niederländische Antillen	0	x	-	0	-	-	0
CO 480	Kolumbien	86	- 41,1	12	59	0	-	59
VE 484	Venezuela	7	- 99,9	6	0	-	-	0
GY 488	Guyana	-	-100,0	-	-	-	-	-
SR 492	Suriname	-	-	-	-	-	-	-
EC 500	Ecuador	442	7,9	429	6	-	-	6
PE 504	Peru	163	- 61,3	57	106	4	-	102
BR 508	Brasilien	11 199	- 59,2	6 804	4 175	296	2 003	1 876

*) Für Antwortausfälle und Befreiungen sind Zuschätzungen bei den EU-Ländern und im Insgesamt enthalten.

Noch: 12. Einfuhr 2009 nach Erdteilen, Ländern und Warengruppen *)

ISO / Nr. der Systematik	Erdteil Herstellungsland	Einfuhr		Ernäh- rungs- wirtschaft	Gewerbliche Wirtschaft			
		insgesamt	Veränderung gegenüber dem Vorjahr		zusammen	davon		
						Roh- stoffe	Halb- waren	Fertig- waren
		1 000 EUR	%	1 000 EUR				
	Noch: Amerika							
CL 512	Chile	2 828	- 44,2	2 577	244	-	-	244
BO 516	Bolivien	0	x	-	0	-	-	0
PY 520	Paraguay	1	- 98,1	-	1	-	-	1
UY 524	Uruguay	15	5,4	7	8	0	0	8
AR 528	Argentinien	18 640	16,2	18 006	335	71	52	212
FK 529	Falklandinseln	-	-	-	-	-	-	-
	Asien	893 193	- 48,7	9 048	864 133	5 109	27 790	831 233
GE 076	Georgien	34	x	-	2	-	0	2
AM 077	Armenien	406	- 6,4	-	405	-	405	-
AZ 078	Aserbaidshjan	111	x	35	4	-	-	4
KZ 079	Kasachstan	12 523	- 48,1	122	11 958	331	10 755	872
TM 080	Turkmenistan	3	- 90,1	-	-	-	-	-
UZ 081	Usbekistan	868	- 19,4	611	231	222	-	8
TJ 082	Tadschikistan	26	- 89,9	-	26	26	-	-
KG 083	Kirgisistan	41	- 95,3	-	40	-	40	-
LB 604	Libanon	25	x	-	1	-	-	1
SY 608	Arabische Republik Syrien	54	- 70,2	32	23	-	-	23
IQ 612	Irak	2	x	-	0	-	-	0
IR 616	Islamische Republik Iran	1 272	636,4	9	1 258	12	0	1 246
IL 624	Israel	10 636	113,2	455	5 984	1	278	5 705
PS 625	Besetzte palästinensische Gebiete	2	x	-	-	-	-	-
TP 626	Timor-Leste	-	-	-	-	-	-	-
JO 628	Jordanien	3	- 87,3	-	1	-	-	1
SA 632	Saudi-Arabien	2 539	16,8	0	2 462	8	-	2 454
KW 636	Kuwait	10	- 69,0	-	0	-	-	0
BH 640	Bahrain	2 826	- 51,6	-	1 964	0	1 958	5
QA 644	Katar	1	- 90,7	-	-	-	-	-
AE 647	Vereinigte Arabische Emirate	5 092	51,3	0	4 055	0	3 541	513
OM 649	Oman	2	x	1	-	-	-	-
YE 653	Jemen	-	-	-	-	-	-	-
AF 660	Afghanistan	15	x	-	0	-	-	0
PK 662	Pakistan	3 347	19,5	1	2 636	52	413	2 172
IN 664	Indien	23 574	- 49,2	379	21 826	266	2 887	18 673
BD 666	Bangladesch	7 039	- 26,6	-	7 026	432	-	6 594
MV 667	Malediven	-	-	-	-	-	-	-
LK 669	Sri Lanka	1 414	- 56,9	357	1 046	13	-	1 033
NP 672	Nepal	13	- 24,9	-	13	2	-	11
BT 675	Bhutan	0	x	-	0	-	-	0
MM 676	Myanmar	1 353	- 43,5	-	1 353	-	-	1 353
TH 680	Thailand	15 760	- 73,2	676	14 881	185	66	14 630
LA 684	Demokratische Volksrepublik Laos	0	- 97,5	-	0	-	-	0
VN 690	Vietnam	8 764	1,7	188	8 568	9	70	8 489
KH 696	Kambodscha	218	- 83,8	-	218	-	-	218
ID 700	Indonesien	2 725	- 15,5	172	2 263	540	50	1 673
MY 701	Malaysia	21 222	- 71,1	13	20 998	686	-	20 312
BN 703	Brunei Darussalam	0	x	-	0	-	-	0
SG 706	Singapur	17 998	- 22,9	0	16 886	-	14	16 872
PH 708	Philippinen	6 253	- 26,9	1	6 207	-	-	6 207
MN 716	Mongolei	2	- 80,6	-	0	-	-	0
CN 720	Volksrepublik China	593 608	- 53,5	5 982	585 545	1 446	5 380	578 719

*) Für Antwortausfälle und Befreiungen sind Zuschätzungen bei den EU-Ländern und im Insgesamt enthalten.

Noch: 12. Einfuhr 2009 nach Erdteilen, Ländern und Warengruppen *)

ISO / Nr. der Systematik	Erdteil Herstellungsland	Einfuhr		Ernäh- rungs- wirtschaft	Gewerbliche Wirtschaft			
		insgesamt	Veränderung gegenüber dem Vorjahr		zusammen	davon		
						Roh- stoffe	Halb- waren	Fertig- waren
		1 000 EUR	%	1 000 EUR				
	Noch: Asien							
KP 724	Demokratische Volksrepublik Korea	219	610,5	-	219	-	-	219
KR 728	Republik Korea	15 880	- 30,5	13	14 795	-	824	13 971
JP 732	Japan	83 222	- 15,5	0	79 046	588	1 015	77 443
TW 736	Taiwan	46 119	7,5	-	44 905	290	53	44 562
HK 740	Hongkong	7 062	- 57,3	-	6 380	0	42	6 338
MO 743	Macau	907	- 6,3	-	907	-	-	907
	Australien, Ozeanien und übrige Gebiete	1 968	- 29,2	464	1 080	18	3	1 059
AU 800	Australien	1 462	90,4	55	995	18	-	977
PG 801	Papua-Neuguinea	0	- 80,5	-	0	-	-	0
NR 803	Nauru	-	-	-	-	-	-	-
NZ 804	Neuseeland	493	- 75,3	409	82	-	3	79
SB 806	Salomonen	1	x	-	1	-	-	1
TV 807	Tuvalu	-	-	-	-	-	-	-
NC 809	Neukaledonien	7	x	-	-	-	-	-
WF 811	Wallis und Futuna	-	-	-	-	-	-	-
KI 812	Kiribati	-	-	-	-	-	-	-
PN 813	Pitcairninseln	-	-	-	-	-	-	-
FJ 815	Fidschi	0	x	-	0	-	-	0
VU 816	Vanuatu	-	-	-	-	-	-	-
TO 817	Tonga	-	-	-	-	-	-	-
WS 819	Samoa	-	-100,0	-	-	-	-	-
MP 820	Nördliche Marianen	1	- 69,5	-	1	-	-	1
PF 822	Französisch-Polynesien	5	x	-	-	-	-	-
FM 823	Föderierte Staaten von Mikronesien	-	-	-	-	-	-	-
MH 824	Marshallinseln	-	-	-	-	-	-	-
PW 825	Palau	-	-	-	-	-	-	-
AS 830	Amerikanisch-Samoa	-	-	-	-	-	-	-
GU 831	Guam	-	-	-	-	-	-	-
UM 832	Amerikanische Überseeinseln, kleinere	0	x	-	0	-	-	0
CC 833	Kokosinseln (Keelinginseln)	-	-	-	-	-	-	-
CX 834	Weihnachtsinsel	-	-	-	-	-	-	-
HM 835	Heard und McDonaldinseln	-	-	-	-	-	-	-
NF 836	Norfolkinsel	-	-	-	-	-	-	-
CK 837	Cookinseln	-	-	-	-	-	-	-
NU 838	Niue	-	-	-	-	-	-	-
TK 839	Tokelau	-	-	-	-	-	-	-
AQ 891	Antarktis	-	-	-	-	-	-	-
BV 892	Bouvetinsel	-	-	-	-	-	-	-
GS 893	Südgeorgien u. die Südl. Sandwichinseln	-	-	-	-	-	-	-
TF 894	Französische Südgebiete	-	-	-	-	-	-	-
	Verschiedenes	-	-	-	-	-	-	-
QQ 950	Schiffs- und Luftfahrzeugbedarf	-	-	-	-	-	-	-
QU 958	Nicht ermittelte Länder u. Gebiete	-	-	-	-	-	-	-
	Insgesamt	5 597 679	- 23,2	546 660	4 785 259	346 783	204 705	4 233 771

*) Für Antwortausfälle und Befreiungen sind Zuschätzungen bei den EU-Ländern und im Insgesamt enthalten.

13. Ausfuhr seit 1991 nach Warengruppen¹⁾

Jahr	Insgesamt	Ernährungswirtschaft					Gewerbliche Wirtschaft					
		zusammen	lebende Tiere	Nahrungsmittel		Genussmittel	zusammen	Rohstoffe	Halbwaren	Fertigwaren		
				tierischen	pflanzlichen					zusammen	Vorerzeugnisse	End- erzeugnisse
				Ursprungs								

- Millionen EUR -

1991	1 504,9	93,5	12,7	34,2	29,3	17,3	1 411,5	23,1	169,9	1 218,5	169,0	1 049,5
1992	1 174,6	145,8	6,4	52,3	60,5	26,4	1 028,8	23,0	168,8	837,1	131,9	705,2
1993	1 543,1	116,0	2,5	30,5	45,2	37,7	1 427,1	31,2	168,8	1 227,1	123,6	1 103,5
1994	1 885,7	130,1	1,7	26,1	44,9	57,5	1 755,6	34,7	149,3	1 571,6	157,2	1 414,4
1995	2 125,6	179,2	2,7	50,4	69,3	56,9	1 946,4	40,6	161,8	1 744,0	201,8	1 542,2
1996	2 360,8	229,1	5,0	67,7	92,8	63,6	2 131,7	43,4	159,9	1 928,4	220,2	1 708,2
1997	3 094,8	225,9	8,6	60,1	94,4	62,7	2 869,0	37,9	211,9	2 619,1	271,6	2 347,5
1998	3 346,4	249,9	9,9	67,6	113,2	59,2	3 096,4	31,1	226,1	2 839,2	337,7	2 501,5
1999	3 234,6	219,3	7,8	62,7	88,2	60,6	3 015,3	29,2	203,8	2 782,3	331,0	2 451,3
2000	4 506,5	278,9	7,3	80,7	138,5	52,4	4 227,5	23,8	358,3	3 845,5	453,5	3 391,9
2001	5 048,0	307,2	6,9	89,2	156,6	54,5	4 740,8	36,8	449,3	4 254,6	378,1	3 876,5
2002	5 086,2	273,5	7,4	78,3	153,6	34,2	4 812,7	48,7	466,8	4 297,2	361,4	3 935,9
2003	6 323,3 ¹⁾	244,1	7,9	79,4	135,1	21,7	5 973,8	54,7	449,5	5 469,6	415,2	5 054,5
2004	7 356,8 ¹⁾	303,3	8,2	78,9	179,1	37,0	6 946,5	57,4	484,3	6 404,8	424,4	5 980,4
2005	7 858,6 ¹⁾	298,2	6,8	93,3	184,1	14,0	7 427,2	71,6	445,2	6 910,4	457,8	6 452,6
2006	9 274,6 ¹⁾	366,1	7,3	111,3	218,6	28,8	8 736,2	90,3	526,4	8 119,4	868,5	7 251,0
2007	10 654,3 ¹⁾	499,7	4,1	147,8	315,1	32,7	9 949,2	100,4	597,0	9 251,8	1 005,7	8 246,2
2008	11 106,4 ¹⁾	563,5	8,8	182,5	348,2	24,0	10 396,3	121,7	609,8	9 664,9	1 122,5	8 542,4
2009	8 887,1¹⁾	583,4	13,0	175,5	368,6	26,3	8 159,2	98,0	445,2	7 616,1	826,8	6 789,3

Veränderung gegenüber dem Vorjahr in %

1992	-21,9	56,0	- 49,1	53,1	106,4	53,0	-27,1	- 0,1	- 0,7	-31,3	-22,0	-32,8
1993	31,4	-20,5	- 61,6	-41,6	- 25,4	42,6	38,7	35,6	0,0	46,6	- 6,2	56,5
1994	22,2	12,2	- 32,9	-14,5	- 0,6	52,3	23,0	11,2	-11,6	28,1	27,2	28,2
1995	12,7	37,7	61,2	92,9	54,3	- 1,0	10,9	16,9	8,4	11,0	28,3	9,0
1996	11,1	27,9	87,4	34,4	33,9	11,9	9,5	6,9	- 1,2	10,6	9,1	10,8
1997	31,1	- 1,4	72,0	-11,2	1,8	- 1,5	34,6	-12,5	32,5	35,8	23,4	37,4
1998	8,1	10,7	15,1	12,5	19,8	- 5,5	7,9	-17,9	6,7	8,4	24,3	6,6
1999	- 3,3	-12,3	- 21,2	- 7,4	- 22,0	2,3	- 2,6	- 6,3	- 9,8	- 2,0	- 2,0	- 2,0
2000	39,3	27,2	- 6,6	28,8	56,9	- 13,4	40,2	-18,5	75,8	38,2	37,0	38,4
2001	12,0	10,1	x	x	x	x	12,1	x	x	x	x	x
2002	0,8	-11,0	7,3	-12,2	- 1,9	- 37,2	1,5	32,2	3,9	1,0	- 4,4	1,5
2003	x	-10,8	6,0	1,5	- 12,0	- 36,6	24,1	12,2	- 3,7	27,3	14,9	28,4
2004	16,3	24,3	4,5	- 0,6	32,6	70,3	16,3	5,1	7,7	17,1	2,2	18,3
2005	6,8	- 1,7	- 17,1	18,1	2,8	- 62,1	6,9	24,6	- 8,1	7,9	7,9	7,9
2006	18,0	22,7	6,9	19,4	18,7	105,7	17,6	26,2	18,3	17,5	89,7	12,4
2007	14,9	36,5	- 43,5	32,7	44,2	13,4	13,9	11,2	13,4	13,9	15,8	13,7
2008	4,2	12,8	112,7	23,5	10,5	- 26,6	4,5	21,2	2,1	4,5	11,6	3,6
2009	-20,0	3,5	48,2	- 3,8	5,9	9,5	-21,5	-19,5	-27,0	-21,2	-26,3	-20,5

*) Die "Gliederung nach Warengruppen und -untergruppen der Ernährungswirtschaft und der Gewerblichen Wirtschaft (EGW)" wurde mit Wirkung vom 1.1.2002 rückwirkend ab Berichtsjahr 2001 geändert.

1) Für Antwortausfälle und Befreiungen sind Zuschätzungen im Insgesamt enthalten.

14. Einfuhr seit 1991 nach Warengruppen *)

Jahr	Insgesamt	Ernährungswirtschaft					Gewerbliche Wirtschaft					
		zusammen	lebende Tiere	Nahrungsmittel		Genussmittel	zusammen	Rohstoffe	Halbwaren	Fertigwaren		
				tierischen	pflanzlichen					zusammen	Vorerzeugnisse	End- erzeugnisse
				Ursprungs								

- Millionen EUR -

1991	608,2	62,3	1,7	10,6	42,0	8,0	545,9	35,7	58,1	452,0	56,7	395,3
1992	902,5	101,3	3,9	26,2	59,7	11,5	801,1	33,8	71,4	696,0	96,8	599,1
1993	1 048,9	98,8	5,0	19,0	66,4	8,6	950,0	19,4	88,4	842,3	122,3	720,0
1994	1 619,1	149,4	14,9	32,8	94,0	7,7	1 469,7	29,4	114,4	1 325,8	196,6	1 129,3
1995	1 868,4	168,1	19,8	36,3	104,5	7,5	1 700,3	23,3	121,7	1 555,3	236,9	1 318,4
1996	2 086,1	190,4	30,9	40,2	110,3	8,9	1 895,8	35,6	136,1	1 724,0	235,2	1 488,9
1997	2 492,8	206,7	11,0	51,3	136,4	8,0	2 286,0	41,9	172,9	2 071,2	287,6	1 783,6
1998	3 152,0	213,7	7,1	40,6	155,8	10,2	2 938,4	32,4	187,3	2 718,7	378,7	2 339,9
1999	3 392,1	221,3	8,2	36,6	159,8	16,8	3 170,8	19,7	170,1	2 981,0	380,6	2 600,4
2000	3 751,5	232,7	4,6	45,0	168,3	14,8	3 518,9	22,0	221,7	3 275,2	433,2	2 842,0
2001	4 151,0	267,6	4,7	56,3	179,0	27,6	3 883,4	128,8	137,2	3 617,4	446,1	3 171,3
2002	4 231,0	279,5	6,4	61,1	184,4	27,7	3 951,5	163,4	130,0	3 658,1	434,4	3 223,7
2003	4 599,2 ¹⁾	325,4	8,4	69,7	212,9	34,5	4 058,5	123,8	131,2	3 803,5	430,5	3 373,0
2004	5 172,7 ¹⁾	479,8	13,2	90,7	258,2	117,8	4 546,5	103,2	175,2	4 268,2	524,1	3 744,1
2005	5 669,7 ¹⁾	475,8	22,9	101,8	238,3	112,7	5 053,6	159,9	194,0	4 699,7	653,7	4 046,0
2006	6 022,4 ¹⁾	500,5	30,2	111,5	237,4	121,4	5 315,3	183,3	258,5	4 873,4	765,4	4 108,1
2007	7 226,2 ¹⁾	502,7	11,2	121,1	282,6	87,8	6 490,3	274,1	359,3	5 856,9	1 027,2	4 829,7
2008	7 285,2 ¹⁾	501,5	7,6	113,1	337,2	43,7	6 516,9	385,5	362,6	5 768,8	1 158,4	4 610,5
2009	5 597,7 ¹⁾	546,7	9,5	114,9	385,1	37,2	4 785,3	346,8	204,7	4 233,8	840,7	3 393,1

Veränderung gegenüber dem Vorjahr in %

1992	48,4	62,7	125,2	147,4	42,3	44,3	46,7	- 5,5	22,8	54,0	70,8	51,5
1993	16,2	- 2,4	26,9	- 27,6	11,1	- 25,5	18,6	-42,7	23,8	21,0	26,3	20,2
1994	54,4	51,2	201,2	72,9	41,7	- 10,4	54,7	51,8	29,5	57,4	60,7	56,8
1995	15,4	12,5	32,3	10,7	11,1	- 2,2	15,7	-20,9	6,4	17,3	20,5	16,7
1996	11,7	13,3	56,5	10,7	5,6	19,0	11,5	53,1	11,8	10,8	- 0,7	12,9
1997	19,5	8,6	- 64,5	27,7	23,7	- 10,8	20,6	17,7	27,0	20,1	22,3	19,8
1998	26,4	3,3	- 35,5	- 21,0	14,2	28,2	28,5	-22,8	8,3	31,3	31,7	31,2
1999	7,6	3,6	15,4	- 9,8	2,6	63,9	7,9	-39,3	- 9,2	9,6	0,5	11,1
2000	10,6	5,1	- 43,8	23,0	5,3	- 11,6	11,0	11,8	30,3	9,9	13,8	9,3
2001	10,6	15,0	x	x	x	x	10,4	x	x	x	x	x
2002	1,9	4,5	36,0	8,5	3,0	0,3	1,8	26,8	- 5,2	1,1	- 2,6	1,7
2003	x	16,4	31,7	14,1	15,4	24,8	2,7	-24,2	0,9	4,0	- 0,9	4,6
2004	12,5	47,4	56,7	30,2	21,3	241,3	12,0	-16,7	33,6	12,2	21,7	11,0
2005	9,6	- 0,8	74,3	12,2	- 7,7	- 4,3	11,2	55,0	10,7	10,1	24,7	8,1
2006	6,2	5,2	31,9	9,6	- 0,4	7,7	5,2	14,6	33,3	3,7	17,1	1,5
2007	20,0	0,5	- 62,9	8,6	19,1	- 27,7	22,1	49,5	39,0	20,2	34,2	17,6
2008	0,8	- 0,3	- 32,4	- 6,6	19,3	- 50,3	0,4	40,6	0,9	- 1,5	12,8	- 4,5
2009	-23,2	9,0	24,6	1,6	14,2	- 14,8	-26,6	-10,0	-43,5	-26,6	-27,4	-26,4

*) Die "Gliederung nach Warengruppen und -untergruppen der Ernährungswirtschaft und der Gewerblichen Wirtschaft (EGW)" wurde mit Wirkung vom 1.1.2002 rückwirkend ab Berichtsjahr 2001 geändert.

1) Für Antwortausfälle und Befreiungen sind Zuschätzungen im Insgesamt enthalten.

15. Ausfuhr seit 1991 nach Erdteilen und Ländergruppen

Jahr	Insgesamt	Davon						
		Europa	darunter EU-Länder (EU-27)	Afrika	Amerika	Asien	Australien, Ozeanien und übrige Gebiete	Verschiedenes
- Millionen EUR -								
1991	1 504,9	1 312,4	636,3	19,1	63,2	109,2	0,9	0,0
1992	1 174,6	990,8	640,7	17,4	72,7	92,9	0,8	-
1993	1 543,1	1 158,8	741,0	17,9	96,1	266,2	1,8	2,3
1994	1 885,7	1 465,2	1 107,7	20,2	114,9	280,6	4,4	0,4
1995	2 125,6	1 745,3	1 368,0	27,9	134,8	211,2	5,8	0,5
1996	2 360,8	1 912,8	1 548,8	38,3	168,5	226,5	13,6	1,1
1997	3 094,8	2 433,4	1 953,4	32,6	253,4	361,4	13,2	0,8
1998	3 346,4	2 695,8	2 263,5	33,1	315,0	281,4	20,5	0,6
1999	3 234,6	2 561,4	2 260,6	40,8	315,2	292,7	23,9	0,6
2000	4 506,5	3 447,6	3 019,6	72,1	520,7	446,5	17,6	2,0
2001	5 048,0	3 805,6	3 318,0	79,7	633,4	506,8	21,1	1,5
2002	5 086,2	3 970,7	3 472,1	71,5	568,6	454,7	19,0	1,8
2003	6 323,3 ¹⁾	5 036,4 ¹⁾	4 421,5 ¹⁾	108,1	589,3	564,6	23,2	1,8
2004	7 356,8 ¹⁾	5 741,5 ¹⁾	4 996,2 ¹⁾	121,2	695,8	763,0	34,2	1,0
2005	7 858,6 ¹⁾	6 140,1 ¹⁾	5 383,2 ¹⁾	117,1	765,2	787,4	48,1	0,7
2006	9 274,6 ¹⁾	7 228,8 ¹⁾	6 349,2 ¹⁾	139,8	894,9	967,8	43,3	0,1
2007	10 654,3 ¹⁾	8 475,5 ¹⁾	7 427,5 ¹⁾	136,2	931,1	1 038,0	73,5	0,0
2008	11 106,4 ¹⁾	8 666,6 ¹⁾	7 521,6 ¹⁾	200,0	977,0	1 205,2	57,6	0,1
2009	8 887,1 ¹⁾	6 830,8 ¹⁾	6 031,8 ¹⁾	141,2	777,7	1 098,6	38,8	0,0

Veränderung gegenüber dem Vorjahr in %

1992	-21,9	-24,5	0,7	- 9,1	14,9	- 14,9	- 9,9	-100,0
1993	31,4	17,0	15,7	2,7	32,2	186,4	122,8	x
1994	22,2	26,4	49,5	12,9	19,6	5,4	140,0	- 80,5
1995	12,7	19,1	23,5	38,6	17,3	- 24,7	31,4	20,0
1996	11,1	9,6	13,2	37,2	25,0	7,2	134,5	104,8
1997	31,1	27,2	26,1	-15,1	50,4	59,5	- 2,8	- 24,1
1998	8,1	10,8	15,9	1,6	24,3	- 22,1	54,4	- 25,0
1999	- 3,3	- 5,0	- 0,1	23,4	0,1	4,0	16,7	- 1,6
2000	39,3	34,6	33,6	76,6	65,2	52,5	- 26,1	227,5
2001	12,0	10,4	9,9	10,5	21,6	13,5	19,7	- 26,6
2002	0,8	4,3	4,6	-10,3	-10,2	- 10,3	- 10,0	20,7
2003	x	x	x	51,2	3,6	24,2	22,3	- 0,8
2004	16,3	14,0	13,0	12,2	18,1	35,2	47,3	- 40,8
2005	6,8	6,9	7,7	- 3,5	10,0	3,2	40,5	- 30,7
2006	18,0	17,7	17,9	19,4	16,9	22,9	- 9,9	x
2007	14,9	17,2	17,0	- 2,5	4,0	7,3	69,7	- 73,1
2008	4,2	2,3	1,3	46,8	4,9	16,1	- 21,6	153,1
2009	-20,0	-21,2	-19,8	-29,4	-20,4	- 8,8	- 32,7	- 26,8

1) Für Antwortausfälle und Befreiungen sind Zuschätzungen bei den jeweiligen EU-Ländern und im Insgesamt enthalten.

16. Einfuhr seit 1991 nach Erdteilen und Ländergruppen

Jahr	Insgesamt	Davon						
		Europa	darunter EU-Länder (EU-27)	Afrika	Amerika	Asien	Australien, Ozeanien und übrige Gebiete	Verschie- denes

- Millionen EUR -

1991	608,2	506,5	455,6	1,1	23,8	75,7	1,1	-
1992	902,5	744,5	678,0	1,1	41,6	114,3	1,0	-
1993	1 048,9	864,4	780,5	1,9	41,0	140,2	1,3	0,1
1994	1 619,1	1 410,7	1 327,7	2,5	47,3	157,9	0,6	0,0
1995	1 868,4	1 586,1	1 479,0	2,5	68,5	210,5	0,8	0,0
1996	2 086,1	1 654,6	1 517,6	1,3	101,5	327,8	0,8	0,2
1997	2 492,8	1 825,1	1 634,5	1,9	112,5	551,8	1,4	0,0
1998	3 152,0	2 174,7	1 944,2	2,8	258,0	715,0	1,6	0,0
1999	3 392,1	2 529,0	2 286,1	6,8	186,7	667,5	2,0	0,1
2000	3 751,5	2 757,4	2 456,3	20,8	106,6	863,0	3,6	0,1
2001	4 151,0	2 985,2	2 679,6	24,8	149,8	987,2	3,7	0,2
2002	4 231,0	2 965,8	2 634,8	21,4	151,7	1 088,4	3,7	0,1
2003	4 599,2 ¹⁾	3 315,0 ¹⁾	2 999,6 ¹⁾	16,5	137,1	1 128,7	1,5	0,3
2004	5 172,7 ¹⁾	3 648,1 ¹⁾	3 271,6 ¹⁾	19,4	145,2	1 357,7	2,1	0,2
2005	5 669,7 ¹⁾	3 613,9 ¹⁾	3 181,9 ¹⁾	24,0	196,9	1 833,1	1,8	0,1
2006	6 022,4 ¹⁾	4 124,6 ¹⁾	3 697,5 ¹⁾	31,9	210,5	1 652,4	3,0	-
2007	7 226,2 ¹⁾	5 127,3 ¹⁾	4 520,2 ¹⁾	30,9	250,4	1 815,0	2,6	-
2008	7 285,2 ¹⁾	5 249,3 ¹⁾	4 455,4 ¹⁾	23,4	267,3	1 742,4	2,8	-
2009	5 597,7 ¹⁾	4 429,4 ¹⁾	3 754,1 ¹⁾	37,5	235,5	893,2	2,0	-

Veränderung gegenüber dem Vorjahr in %

1992	48,4	47,0	48,8	- 5,0	75,1	51,0	-10,7	-
1993	16,2	16,1	15,1	69,8	- 1,4	22,7	34,5	x
1994	54,4	63,2	70,1	34,7	15,3	12,6	-54,4	- 99,3
1995	15,4	12,4	11,4	1,4	44,8	33,3	26,0	x
1996	11,7	4,3	2,6	- 47,4	48,2	55,7	- 0,1	x
1997	19,5	10,3	7,7	44,3	10,9	68,4	78,5	- 97,9
1998	26,4	19,2	19,0	46,7	129,2	29,6	17,9	- 18,3
1999	7,6	16,3	17,6	140,6	- 27,6	- 6,6	26,6	x
2000	10,6	9,0	7,4	206,9	- 42,9	29,3	75,9	118,0
2001	10,6	8,3	9,1	19,2	40,5	14,4	4,2	44,8
2002	1,9	- 0,7	- 1,7	- 14,0	1,3	10,2	- 1,4	- 70,8
2003	x	x	x	- 22,7	- 9,6	3,7	-58,9	430,7
2004	12,5	10,0	9,1	17,7	5,9	20,3	38,1	- 27,8
2005	9,6	- 0,9	- 2,7	23,2	35,6	35,0	-12,5	- 61,3
2006	6,2	14,1	16,2	33,1	6,9	- 9,9	65,3	x
2007	20,0	24,3	22,3	- 3,2	18,9	9,8	-14,2	-
2008	0,8	2,4	- 1,4	- 24,2	6,8	- 4,0	7,2	-
2009	-23,2	-15,6	-15,7	60,4	- 11,9	-48,7	-29,2	-

1) Für Antwortausfälle und Befreiungen sind Zuschätzungen bei den jeweiligen EU-Ländern und im Insgesamt enthalten.

