



Statistischer Bericht

AI, AII, AIII - vj 3 / 10

Bevölkerungsvorgänge in Thüringen 3. Vierteljahr 2010

Bestell - Nr. 01 102

Zeichenerklärung

- 0 weniger als die Hälfte von 1 in der letzten besetzten Stelle, jedoch mehr als nichts
- nichts vorhanden (genau Null)
- . Zahlenwert unbekannt oder geheim zu halten
- ... Angabe fällt später an
- / Zahlenwert nicht sicher genug
- x Tabellenfach gesperrt, weil Aussage nicht sinnvoll
- () Aussagewert eingeschränkt
- r berichtigte Zahl
- p vorläufige Zahl

Anmerkung: Abweichungen in den Summen erklären sich aus dem Runden von Einzelwerten.

Herausgeber:

Thüringer Landesamt für Statistik
Europaplatz 3, 99091 Erfurt
Postfach 90 01 63, 99104 Erfurt

Telefon: 0361 37-84642/84647
Telefax: 0361 37-84699
Internet: www.statistik.thueringen.de
E-Mail: auskunft@statistik.thueringen.de

Auskunft erteilt:

Referat: Bevölkerung, Mikrozensus,
Haushaltsstatistiken
Telefon: 0361 37-84447

Herausgegeben im Februar 2011

Heft-Nr.: 44 / 11
Preis: 3,75 EUR

© Thüringer Landesamt für Statistik, Erfurt, 2011

Für nichtgewerbliche Zwecke sind Vervielfältigung und unentgeltliche Verbreitung, auch auszugsweise, mit Quellenangabe gestattet. Die Verbreitung, auch auszugsweise, über elektronische Systeme/Datenträger bedarf der vorherigen Zustimmung. Alle übrigen Rechte bleiben vorbehalten.

Inhaltsverzeichnis

	Seite
Vorbemerkungen	2
Grafiken	4
1. Wanderungen über die Landesgrenze Thüringens im 3. Vierteljahr 2000 - 2010	4
2. Lebendgeborene und Gestorbene im 3. Vierteljahr 2000 - 2010	5
Tabellen	6
1. Bevölkerungsstand	6
1.1 Bevölkerungsentwicklung im 3. Vierteljahr 2010	6
1.2 Bevölkerungsentwicklung in den einzelnen Monaten des 3. Vierteljahres 2010	6
1.3 Bevölkerungsentwicklung im 3. Vierteljahr 2010 und Bevölkerungsstand am 30.9.2010 nach Kreisen	7
1.4 Veränderung des Bevölkerungsstandes im 3. Vierteljahr 2010 nach Kreisen	8
2. Natürliche Bevölkerungsbewegung Eheschließungen, Geborene und Gestorbene im 3. Vierteljahr 2010 nach Kreisen	9
3. Räumliche Bevölkerungsbewegung	10
3.1 Über die Landesgrenze Thüringens Zu- und Fortgezogene im 3. Vierteljahr 2010 nach Herkunfts- und Zielländern	10
3.2 Über die Grenzen des Bundesgebietes Zu- und Fortgezogene im 3. Vierteljahr 2010 nach Herkunfts- und Zielländern	11
3.3 Zu- und Fortgezogene in den Kreisen im 3. Vierteljahr 2010 nach Wanderungsarten	13

Vorbemerkungen

Dieser Bericht enthält die auf der Basis des Zentralen Einwohnerregisters (ZER) der neuen Bundesländer mit Stichtag 3.10.1990 ermittelten Fortschreibungsergebnisse der Bevölkerung am 30.9.2010 und die Ergebnisse der natürlichen und räumlichen Bevölkerungsbewegung für das 3. Vierteljahr 2010.

Rechtsgrundlage

Gesetz über die Statistik der Bevölkerungsbewegung und die Fortschreibung des Bevölkerungsstandes (BevStatG) in der Fassung der Bekanntmachung vom 14. März 1980 (BGBl. I S. 308), zuletzt geändert durch Artikel 1 des Gesetzes vom 18. Juli 2008 (BGBl. I S. 1290), in Verbindung mit dem Gesetz über die Statistik für Bundeszwecke (Bundesstatistikgesetz - BStatG) vom 22. Januar 1987 (BGBl. I S. 462, 565), zuletzt geändert durch Artikel 3 des Gesetzes vom 7. September 2007 (BGBl. I S. 2246).

Methodische Hinweise

Regional zugeordnet werden Eheschließungen am Ereignisort, Geburten am Wohnsitz der Mutter, Sterbefälle am Wohnsitz des Verstorbenen.

Die Zuordnung der Personen zur Bevölkerung einer Gemeinde erfolgt nach dem Hauptwohnprinzip (Bevölkerung am Ort der alleinigen oder der Hauptwohnung). An- und Abmeldungen von Nebenwohnungen sind nicht fortschreibungswirksam. Meldungen über die Änderung des Wohnungsstatus führen bei der neuen Hauptwohnung zu einer Zunahme, bei der bisherigen Hauptwohngemeinde wird entsprechend ein Abgang verbucht.

Die den Wanderungsdaten zugrunde liegenden Meldungen der Meldebehörden enthalten zahlreiche Melderegisterbereinigungen, die infolge der Einführung der persönlichen Steuer-Identifikationsnummer durchgeführt worden sind. Die Ergebnisse sind daher nur eingeschränkt vergleichbar.

Als Deutsche gelten Personen im Sinne des Artikels 116 Abs. 1 des Grundgesetzes der Bundesrepublik Deutschland. Neugeborene zählen als Deutsche, wenn wenigstens ein Elternteil die deutsche Staatsangehörigkeit besitzt oder die Voraussetzungen lt. § 4 Abs. 3 StAG vorliegen. Deutsche, die zugleich eine fremde Staatsangehörigkeit besitzen, werden als Deutsche gezählt.

Die Mitglieder der stationierten ausländischen Streitkräfte sowie der ausländischen diplomatischen und konsularischen Vertretungen mit ihren Familienangehörigen werden statistisch nicht erfasst.

Alle Daten dieses Berichtes tragen vorläufigen Charakter.

Definitionen

Eheschließungen

Standesamtliche Trauungen, auch von Ausländern, mit Ausnahme der Fälle, in denen beide Ehegatten Angehörige ausländischer Streitkräfte sind bzw. zu den ausländischen diplomatischen und konsularischen Vertretungen und ihren Familienangehörigen gehören.

Lebendgeborene

Lebendgeborene sind Kinder, bei denen nach der Trennung vom Mutterleib entweder das Herz geschlagen, die Nabelschnur pulsiert oder die natürliche Lungenatmung eingesetzt hat. Es wird unterschieden, ob die Eltern der Kinder zum Zeitpunkt der Geburt miteinander verheiratet waren oder nicht.

Totgeborene

Kinder, bei denen sich nach der Trennung vom Mutterleib keines der unter "Lebendgeborene" genannten Merkmale des Lebens gezeigt hat, deren Geburtsgewicht jedoch mindestens 500 Gramm beträgt. Diese Mindestgrenzen gelten ab 1.1.2009 nicht bei Mehrlingsgeburten.

Gestorbene

In der Zahl der Gestorbenen sind die Totgeborenen, die nachträglich beurkundeten Kriegssterbefälle und die gerichtlichen Todeserklärungen nicht enthalten.

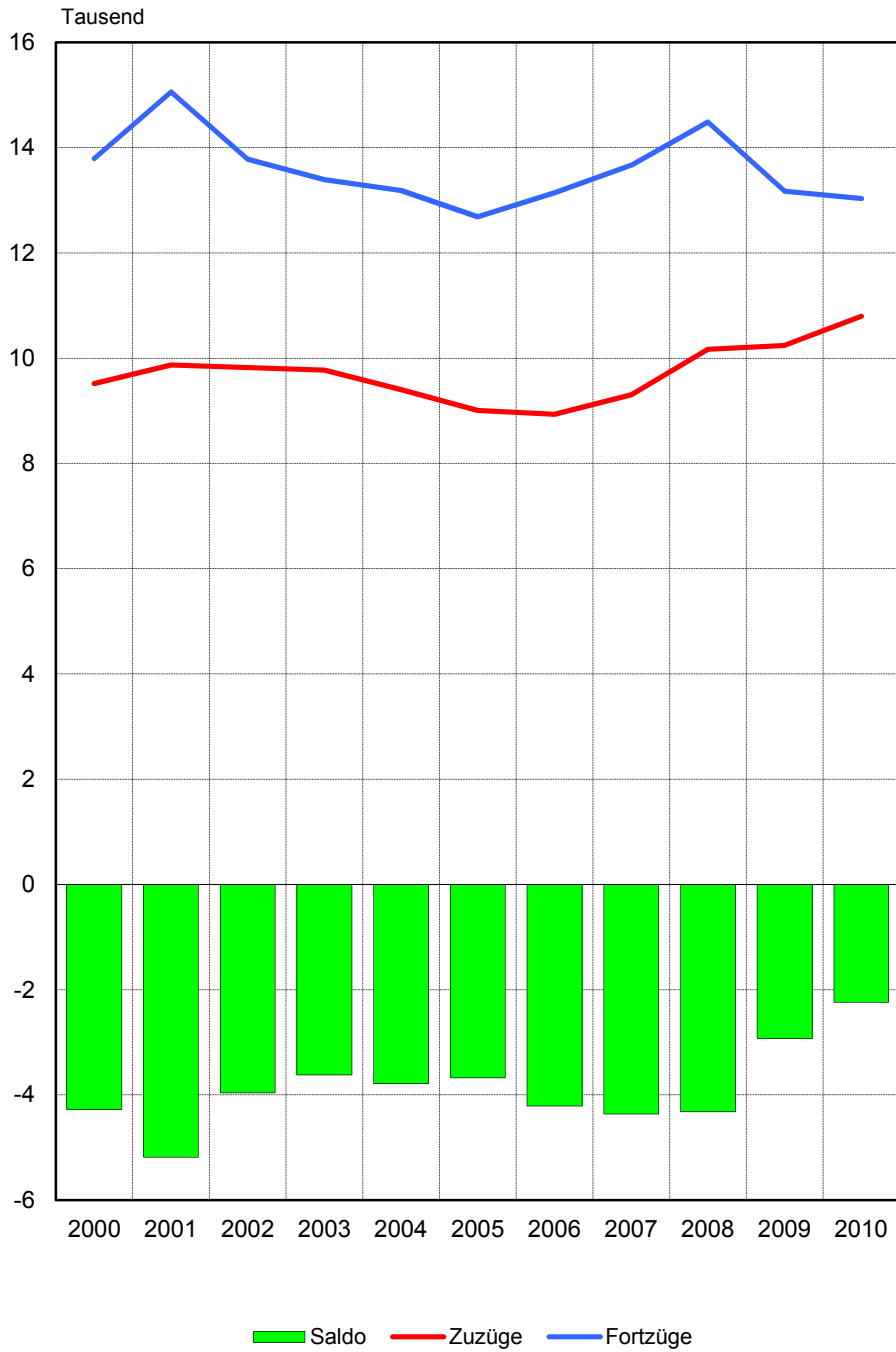
Zuzüge, Fortzüge

Die Zu- und Fortzüge werden mit Hilfe der Meldescheine erfasst, die von den Betroffenen nach den gesetzlichen Vorschriften über die Meldepflicht bei einem Wohnungswechsel auszufüllen sind. Umzüge innerhalb einer Gemeinde werden nicht berücksichtigt. Die Summen für die Kreise und das Land beinhalten jeweils alle Wanderungen über die Gemeindegrenzen.

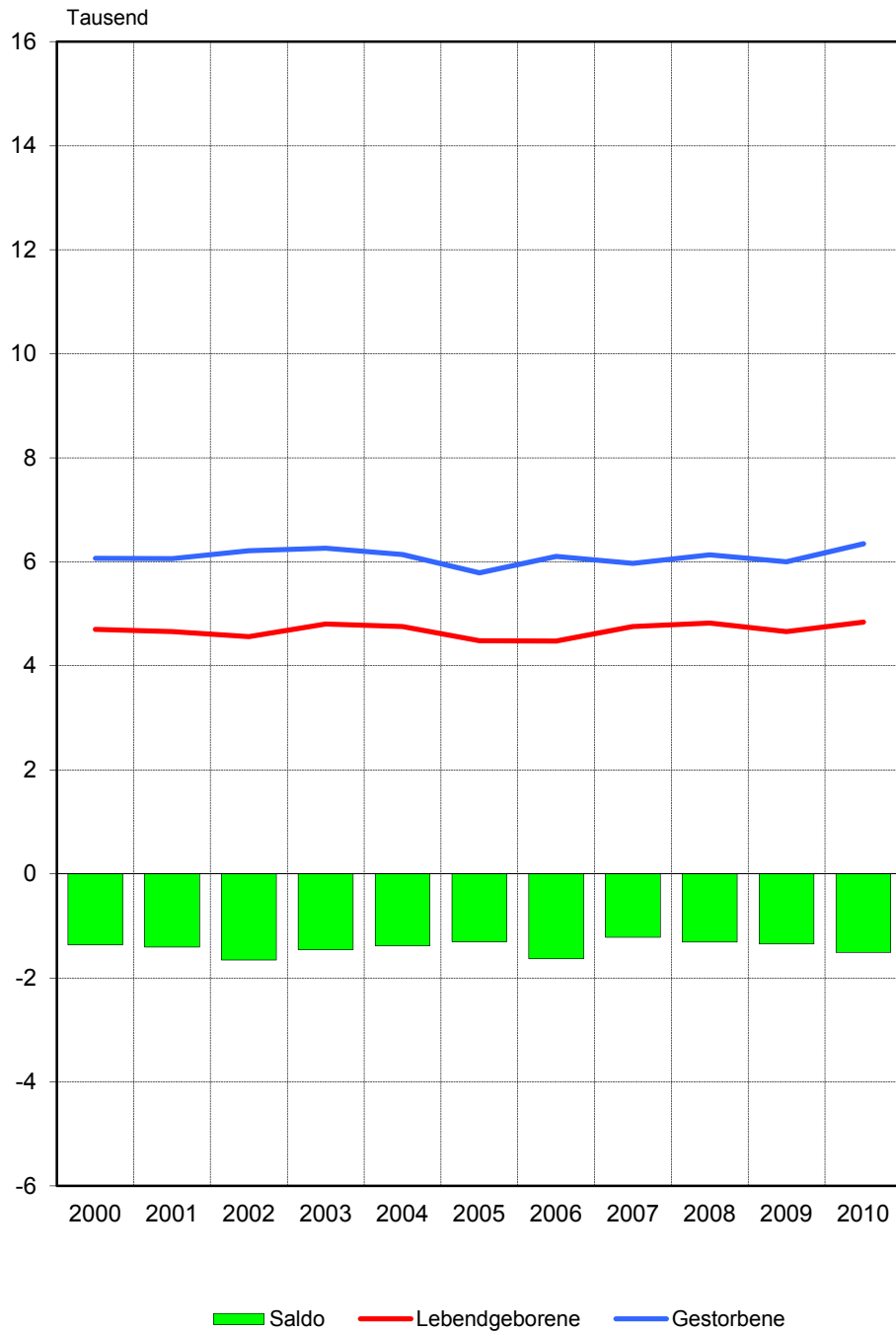
Überschuss der Zu- bzw. Fortzüge

Differenz zwischen Zu- und Fortzügen eines Zeitraumes.

1. Wanderungen über die Landesgrenze Thüringens im 3. Vierteljahr 2000 - 2010



2. Lebendgeborene und Gestorbene im 3. Vierteljahr 2000 - 2010



1. Bevölkerungsstand
1.1 Bevölkerungsentwicklung im 3. Vierteljahr 2010

Vorgang	Insgesamt	Männlich	Weiblich
Bevölkerung am Anfang des Zeitraumes	2 241 157	1 106 523	1 134 634
Natürliche Bevölkerungsbewegung			
Geborene	4 857	2 527	2 330
davon			
Lebendgeborene	4 839	2 519	2 320
Totgeborene	18	8	10
Gestorbene	6 348	3 096	3 252
darunter			
im 1. Lebensjahr	13	8	5
Überschuss der Geborenen bzw. Gestorbenen (-)	- 1 509	- 577	- 932
Wanderungen über die Landesgrenze			
Zuzüge	10 793	5 509	5 284
Fortzüge	13 035	6 574	6 461
Überschuss der Zu- bzw. Fortzüge (-)	- 2 242	- 1 065	- 1 177
Berücksichtigung von Korrekturmeldungen	28	15	13
Veränderungen insgesamt	- 3 723	- 1 627	- 2 096
Bevölkerung am Ende des Zeitraumes	2 237 434	1 104 896	1 132 538

1.2 Bevölkerungsentwicklung in den einzelnen Monaten des 3. Vierteljahres 2010

Vorgang	Juli	August	September	3. Vierteljahr 2010	3. Vierteljahr 2009
Lebendgeborene	1 571	1 640	1 628	4 839	4 657
Gestorbene	2 129	2 172	2 047	6 348	6 002
Zuzüge insgesamt	8 340	9 537	9 064	26 941	25 871
Fortzüge insgesamt	9 228	10 497	9 458	29 183	28 800
Wanderungen über die Landesgrenze					
Zuzüge	3 139	3 788	3 866	10 793	10 243
Fortzüge	4 027	4 748	4 260	13 035	13 172
Landesbinnenwanderung					
über die Kreisgrenzen	2 818	3 149	2 953	8 920	8 401
zwischen Gemeinden desselben Kreises	2 383	2 600	2 245	7 228	7 227

1.3 Bevölkerungsentwicklung im 3. Vierteljahr 2010 und Bevölkerungsstand am 30.9.2010 nach Kreisen

Kreisfreie Stadt Landkreis Land	Überschuss der Geborenen bzw. Gestorbenen (-)	Überschuss der Zu- bzw. Fortzüge (-)	Sonstiges ¹⁾	Bevölkerungs- zunahme bzw. -abnahme (-)	Bevölkerung am 30.9.2010		
					insgesamt	männlich	weiblich
Stadt Erfurt	71	170	- 1	240	204 254	98 990	105 264
Stadt Gera	- 99	- 38	-	- 137	99 445	48 038	51 407
Stadt Jena	93	- 191	1	- 97	104 135	51 548	52 587
Stadt Suhl	- 52	- 204	1	- 255	38 908	19 183	19 725
Stadt Weimar	20	26	-	46	65 222	31 539	33 683
Stadt Eisenach	- 36	29	1	- 6	42 771	20 861	21 910
Eichsfeld	25	- 204	- 1	- 180	105 507	53 091	52 416
Nordhausen	- 48	36	4	- 8	90 082	44 514	45 568
Wartburgkreis	- 123	- 130	1	- 252	130 953	65 597	65 356
Unstrut-Hainich-Kreis	- 98	- 132	16	- 214	108 973	54 256	54 717
Kyffhäuserkreis	- 117	- 200	-	- 317	81 739	40 509	41 230
Schmalkalden-Meiningen	- 157	- 216	1	- 372	130 254	64 857	65 397
Gotha	- 105	- 33	- 1	- 139	138 284	68 365	69 919
Sömmerda	- 25	- 204	- 1	- 230	73 123	36 467	36 656
Hildburghausen	- 73	- 141	1	- 213	67 264	33 457	33 807
Ilm-Kreis	- 112	38	- 1	- 75	112 241	55 790	56 451
Weimarer Land	12	- 11	1	2	84 801	42 027	42 774
Sonneberg	- 90	- 24	- 1	- 115	60 138	29 660	30 478
Saalfeld-Rudolstadt	- 151	- 175	1	- 325	117 257	57 752	59 505
Saale-Holzland-Kreis	- 54	- 114	4	- 164	86 821	43 320	43 501
Saale-Orla-Kreis	- 78	- 116	1	- 193	88 112	43 455	44 657
Greiz	- 165	- 203	-	- 368	108 001	53 154	54 847
Altenburger Land	- 147	- 205	1	- 351	99 149	48 466	50 683
Thüringen	- 1 509	- 2 242	28	- 3 723	2 237 434	1 104 896	1 132 538
davon							
kreisfreie Städte	- 3	- 208	2	- 209	554 735	270 159	284 576
Landkreise	- 1 506	- 2 034	26	- 3 514	1 682 699	834 737	847 962

1) Berücksichtigung von Korrekturmeldungen

1.4 Veränderung des Bevölkerungsstandes im 3. Vierteljahr 2010 nach Kreisen

Kreisfreie Stadt Landkreis Land	Veränderung des Bevölkerungsstandes am 30.9.2010					
	zum 30.6.2010			zum 30.9.2009		
	insgesamt	männlich	weiblich	insgesamt	männlich	weiblich
	Prozent					
Stadt Erfurt	0,12	0,20	0,04	0,51	0,61	0,41
Stadt Gera	- 0,14	- 0,06	- 0,21	- 0,76	- 0,84	- 0,68
Stadt Jena	- 0,09	- 0,03	- 0,16	0,84	0,77	0,92
Stadt Suhl	- 0,65	- 0,75	- 0,56	- 1,76	- 1,94	- 1,60
Stadt Weimar	0,07	0,16	- 0,01	0,62	0,54	0,70
Stadt Eisenach	- 0,01	- 0,06	0,03	- 0,24	- 0,35	- 0,15
Eichsfeld	- 0,17	- 0,18	- 0,16	- 0,82	- 0,82	- 0,82
Nordhausen	- 0,01	- 0,03	0,01	- 0,55	- 0,42	- 0,67
Wartburgkreis	- 0,19	- 0,18	- 0,20	- 1,03	- 1,00	- 1,07
Unstrut-Hainich-Kreis	- 0,20	- 0,22	- 0,17	- 0,80	- 0,78	- 0,82
Kyffhäuserkreis	- 0,39	- 0,39	- 0,38	- 1,46	- 1,31	- 1,62
Schmalkalden-Meiningen	- 0,28	- 0,34	- 0,23	- 0,97	- 0,85	- 1,08
Gotha	- 0,10	- 0,10	- 0,10	- 0,62	- 0,51	- 0,73
Sömmerda	- 0,31	- 0,27	- 0,35	- 1,04	- 1,11	- 0,97
Hildburghausen	- 0,32	- 0,35	- 0,29	- 1,20	- 1,14	- 1,25
Ilm-Kreis	- 0,07	0,07	- 0,20	- 0,53	- 0,20	- 0,86
Weimarer Land	0,00	0,02	- 0,02	- 0,42	- 0,40	- 0,44
Sonneberg	- 0,19	- 0,09	- 0,29	- 1,01	- 0,81	- 1,20
Saalfeld-Rudolstadt	- 0,28	- 0,26	- 0,29	- 1,17	- 1,14	- 1,20
Saale-Holzland-Kreis	- 0,19	- 0,19	- 0,19	- 0,91	- 1,12	- 0,69
Saale-Orla-Kreis	- 0,22	- 0,22	- 0,22	- 1,00	- 0,98	- 1,02
Greiz	- 0,34	- 0,36	- 0,32	- 1,31	- 1,30	- 1,32
Altenburger Land	- 0,35	- 0,33	- 0,38	- 1,49	- 1,48	- 1,50
Thüringen	- 0,17	- 0,15	- 0,18	- 0,68	- 0,65	- 0,72
davon						
kreisfreie Städte	- 0,04	0,02	- 0,09	0,13	0,11	0,15
Landkreise	- 0,21	- 0,20	- 0,22	- 0,95	- 0,89	- 1,01

2. Natürliche Bevölkerungsbewegung
Eheschließungen, Geborene und Gestorbene im 3. Vierteljahr 2010 nach Kreisen

Kreisfreie Stadt Landkreis Land	Ehe- schließungen	Lebendgeborene			Gestorbene		Überschuss der Geborenen bzw. Gestorbenen (-)
		insgesamt	und zwar		insgesamt	darunter männlich	
			männlich	deren Eltern nicht miteinander verheiratet sind			
Stadt Erfurt	353	604	317	380	533	269	71
Stadt Gera	132	213	120	142	312	147	- 99
Stadt Jena	173	303	154	166	210	94	93
Stadt Suhl	63	68	38	38	120	51	- 52
Stadt Weimar	147	175	88	97	155	69	20
Stadt Eisenach	126	93	56	65	129	58	- 36
Eichsfeld	177	260	125	112	235	111	25
Nordhausen	153	192	110	120	240	115	- 48
Wartburgkreis	244	252	140	137	375	186	- 123
Unstrut-Hainich-Kreis	187	236	131	126	334	148	- 98
Kyffhäuserkreis	136	151	73	89	268	135	- 117
Schmalkalden-Meiningen	252	237	125	134	394	203	- 157
Gotha	291	315	156	202	420	207	- 105
Sömmerda	143	165	90	99	190	100	- 25
Hildburghausen	124	133	58	78	206	108	- 73
Ilm-Kreis	186	211	109	129	323	140	- 112
Weimarer Land	223	203	106	123	191	92	12
Sonneberg	103	98	54	67	188	84	- 90
Saalfeld-Rudolstadt	246	207	98	125	358	179	- 151
Saale-Holzland-Kreis	173	172	89	105	226	114	- 54
Saale-Orla-Kreis	175	191	97	124	269	142	- 78
Greiz	180	192	96	111	357	188	- 165
Altenburger Land	164	168	89	95	315	156	- 147
Thüringen	4 151	4 839	2 519	2 864	6 348	3 096	- 1 509
davon							
kreisfreie Städte	994	1 456	773	888	1 459	688	- 3
Landkreise	3 157	3 383	1 746	1 976	4 889	2 408	- 1 506

3. Räumliche Bevölkerungsbewegung
3.1 Über die Landesgrenze Thüringens Zu- und Fortgezogene im 3. Vierteljahr 2010
nach Herkunfts- und Zielländern

Herkunfts- bzw. Zielland	Zuzüge		Fortzüge		Überschuss der Zu- bzw. Fortzüge (-)	
	insgesamt	darunter männlich	insgesamt	darunter männlich	insgesamt	darunter männlich
Insgesamt						
Baden-Württemberg	775	399	983	480	- 208	- 81
Bayern	1 451	714	1 951	1 000	- 500	- 286
Berlin	381	179	658	304	- 277	- 125
Brandenburg	336	166	317	140	- 19	- 26
Bremen	50	27	72	47	- 22	- 20
Hamburg	133	66	230	124	- 97	- 58
Hessen	894	411	1 362	673	- 468	- 262
Mecklenburg-Vorpommern	183	92	230	122	- 47	- 30
Niedersachsen	804	402	973	492	- 169	- 90
Nordrhein-Westfalen	776	382	1 069	549	- 293	- 167
Rheinland-Pfalz	212	98	294	147	- 82	- 49
Saarland	41	19	30	13	- 11	- 6
Sachsen	1 403	695	1 849	895	- 446	- 200
Sachsen-Anhalt	901	425	846	399	- 55	- 26
Schleswig-Holstein	132	65	222	114	- 90	- 49
Bundesgebiet zusammen	8 472	4 140	11 086	5 499	- 2 614	- 1 359
Ausland ¹⁾	2 321	1 369	1 949	1 075	- 372	- 294
Insgesamt	10 793	5 509	13 035	6 574	- 2 242	- 1 065
Deutsche						
Baden-Württemberg	673	335	906	441	- 233	- 106
Bayern	1 374	671	1 801	916	- 427	- 245
Berlin	353	164	584	266	- 231	- 102
Brandenburg	324	160	308	136	- 16	- 24
Bremen	45	25	64	41	- 19	- 16
Hamburg	123	60	194	106	- 71	- 46
Hessen	851	385	1 250	610	- 399	- 225
Mecklenburg-Vorpommern	176	87	222	119	- 46	- 32
Niedersachsen	760	377	912	455	- 152	- 78
Nordrhein-Westfalen	708	341	889	443	- 181	- 102
Rheinland-Pfalz	194	89	266	132	- 72	- 43
Saarland	39	18	27	12	- 12	- 6
Sachsen	1 342	661	1 779	853	- 437	- 192
Sachsen-Anhalt	874	411	819	382	- 55	- 29
Schleswig-Holstein	126	62	209	107	- 83	- 45
Bundesgebiet zusammen	7 962	3 846	10 230	5 019	- 2 268	- 1 173
Ausland ¹⁾	455	258	767	379	- 312	- 121
Insgesamt	8 417	4 104	10 997	5 398	- 2 580	- 1 294
Ausländer						
Baden-Württemberg	102	64	77	39	- 25	- 25
Bayern	77	43	150	84	- 73	- 41
Berlin	28	15	74	38	- 46	- 23
Brandenburg	12	6	9	4	- 3	- 2
Bremen	5	2	8	6	- 3	- 4
Hamburg	10	6	36	18	- 26	- 12
Hessen	43	26	112	63	- 69	- 37
Mecklenburg-Vorpommern	7	5	8	3	- 1	- 2
Niedersachsen	44	25	61	37	- 17	- 12
Nordrhein-Westfalen	68	41	180	106	- 112	- 65
Rheinland-Pfalz	18	9	28	15	- 10	- 6
Saarland	2	1	3	1	- 1	-
Sachsen	61	34	70	42	- 9	- 8
Sachsen-Anhalt	27	14	27	17	-	- 3
Schleswig-Holstein	6	3	13	7	- 7	- 4
Bundesgebiet zusammen	510	294	856	480	- 346	- 186
Ausland ¹⁾	1 866	1 111	1 182	696	- 684	- 415
Insgesamt	2 376	1 405	2 038	1 176	- 338	- 229

1) einschl. "unbekanntes Ausland" und "ungeklärt und ohne Angabe"

**3.2 Über die Grenzen des Bundesgebietes Zu- und Fortgezogene im 3. Vierteljahr 2010
nach Herkunfts- und Zielländern**

Herkunfts- bzw. Zielland	Zuzüge		Fortzüge		Überschuss der Zu- bzw. Fortzüge (-)	
	insgesamt	darunter männlich	insgesamt	darunter männlich	insgesamt	darunter männlich
Belgien	14	12	2	1	12	11
Bulgarien	164	136	59	46	105	90
Dänemark	1	1	7	5	- 6	- 4
Estland	2	1	3	3	- 1	- 2
Finnland	12	5	6	1	6	4
Frankreich	45	23	61	29	- 16	- 6
Griechenland	21	14	21	11	-	3
Irland	12	6	6	-	6	6
Italien	53	27	76	41	- 23	- 14
Lettland	14	5	5	1	9	4
Litauen	22	12	6	4	16	8
Luxemburg	3	1	9	4	- 6	- 3
Malta	-	-	-	-	-	-
Niederlande	44	22	26	9	18	13
Österreich	145	97	181	110	- 36	- 13
Polen	133	92	131	88	2	4
Portugal	32	31	23	20	9	11
Rumänien	105	70	28	13	77	57
Schweden	5	5	12	7	- 7	- 2
Slowakei	21	6	16	4	5	2
Slowenien	4	2	3	1	1	1
Spanien	70	36	69	32	1	4
Tschechische Republik	28	15	32	8	- 4	7
Ungarn	77	37	48	40	29	- 3
Vereinigtes Königreich	55	28	67	33	- 12	- 5
Zypern	2	2	2	2	-	-
EU-Staaten zusammen	1 084	686	899	513	185	173
Albanien	7	4	3	1	4	3
Bosnien und Herzegowina	3	-	1	-	2	-
Kosovo	28	12	12	10	16	2
Moldau, Republik	-	-	2	2	- 2	- 2
Montenegro	1	1	-	-	1	1
Norwegen	6	4	24	12	- 18	- 8
Russische Föderation	112	42	42	17	70	25
Schweiz	73	39	209	110	- 136	- 71
Serbien	51	29	28	21	23	8
Türkei	40	29	38	24	2	5
Ukraine	26	13	23	14	3	- 1
Weißrussland	4	-	8	2	- 4	- 2
Übriges Europa	8	3	10	3	- 2	-
Europa zusammen	1 443	862	1 299	729	144	133

Noch: 3.2 Über die Grenzen des Bundesgebietes Zu- und Fortgezogene im 3. Vierteljahr 2010
nach Herkunfts- und Zielländern

Herkunfts- bzw. Zielland	Zuzüge		Fortzüge		Überschuss der Zu- bzw. Fortzüge (-)	
	insgesamt	darunter männlich	insgesamt	darunter männlich	insgesamt	darunter männlich
Ägypten	14	9	5	3	9	6
Algerien	18	15	14	10	4	5
Kamerun	4	2	-	-	4	2
Marokko	4	2	3	3	1	- 1
Nigeria	4	4	-	-	4	4
Sierra Leone	-	-	1	1	- 1	- 1
Südafrika	2	1	7	3	- 5	- 2
Tunesien	4	4	4	3	-	1
Übriges Afrika	57	44	14	8	43	36
Afrika zusammen	107	81	48	31	59	50
Argentinien	17	10	6	2	11	8
Brasilien	19	13	19	12	-	1
Kanada	22	9	20	14	2	- 5
Kuba	4	2	1	1	3	1
Mexiko	16	10	10	7	6	3
USA	87	41	117	51	- 30	- 10
Übriges Amerika	38	17	32	13	6	4
Amerika zusammen	203	102	205	100	- 2	2
Afghanistan	80	49	5	3	75	46
Aserbajdschan	6	6	6	4	-	2
China	119	57	98	44	21	13
Indien	30	22	17	11	13	11
Irak	27	19	9	7	18	12
Iran, Islamische Republik	46	32	12	9	34	23
Japan	28	11	34	12	- 6	- 1
Kasachstan	8	6	5	3	3	3
Libanon	2	2	3	3	- 1	- 1
Syrien, Arabische Republik	39	27	7	3	32	24
Thailand	12	3	8	4	4	- 1
Vietnam	43	26	13	10	30	16
Übriges Asien	95	47	119	69	- 24	- 22
Asien zusammen	535	307	336	182	199	125
Australien und Ozeanien	26	13	60	32	- 34	- 19
Außereuropäisches Ausland zusammen	871	503	649	345	222	158
Unbekanntes Ausland	1	1	1	1	-	-
Ungeklärt und ohne Angabe	6	3	-	-	6	3
Von / Nach See	-	-	-	-	-	-
Personen insgesamt	2 321	1 369	1 949	1 075	372	294
darunter Deutsche	455	258	767	379	- 312	- 121

3.3 Zu- und Fortgezogene in den Kreisen im 3. Vierteljahr 2010 nach Wanderungsarten

Kreisfreie Stadt Landkreis Land	Wanderung insgesamt		Wanderung über die Landesgrenze		Landesbinnenwanderung		
	Zuzüge	Fortzüge	Zuzüge	Fortzüge	über die Kreisgrenzen		zwischen den Gemeinden desselben Kreises
					Zuzüge	Fortzüge	
Stadt Erfurt	2 717	2 547	1 403	1 556	1 314	991	-
Stadt Gera	951	989	461	639	490	350	-
Stadt Jena	1 821	2 012	1 171	1 382	650	630	-
Stadt Suhl	360	564	138	278	222	286	-
Stadt Weimar	1 196	1 170	701	696	495	474	-
Stadt Eisenach	568	539	225	288	343	251	-
Eichsfeld	1 020	1 224	383	553	164	198	473
Nordhausen	1 295	1 259	599	619	231	175	465
Wartburgkreis	1 410	1 540	414	530	421	435	575
Unstrut-Hainich-Kreis	1 161	1 293	356	499	360	349	445
Kyffhäuserkreis	851	1 051	313	427	190	276	348
Schmalkalden-Meiningen	1 415	1 631	423	642	441	438	551
Gotha	1 717	1 750	462	558	552	489	703
Sömmerda	761	965	174	268	315	425	272
Hildburghausen	704	845	209	327	184	207	311
Ilm-Kreis	1 740	1 702	697	707	510	462	533
Weimarer Land	1 107	1 118	332	359	495	479	280
Sonneberg	667	691	292	322	137	131	238
Saalfeld-Rudolstadt	1 284	1 459	344	485	338	372	602
Saale-Holzland-Kreis	1 347	1 461	570	371	395	708	382
Saale-Orla-Kreis	871	987	292	390	226	244	353
Greiz	1 060	1 263	417	547	358	431	285
Altenburger Land	918	1 123	417	592	89	119	412
Thüringen	26 941	29 183	10 793	13 035	8 920	8 920	7 228
davon							
kreisfreie Städte	7 613	7 821	4 099	4 839	3 514	2 982	-
Landkreise	19 328	21 362	6 694	8 196	5 406	5 938	7 228

