



Statistischer Bericht

E I - m 10 / 10

Bergbau und Verarbeitendes Gewerbe in Thüringen Januar 2009 - Oktober 2010 nach Wirtschaftszweigen

Bestell - Nr. 05 101

Zeichenerklärung

- 0 weniger als die Hälfte von 1 in der letzten besetzten Stelle, jedoch mehr als nichts
- nichts vorhanden (genau Null)
- . Zahlenwert unbekannt oder geheim zu halten
- ... Angabe fällt später an
- / Zahlenwert nicht sicher genug
- x Tabellenfach gesperrt, weil Aussage nicht sinnvoll
- () Aussagewert eingeschränkt
- r berichtigte Zahl
- p vorläufige Zahl

Anmerkung: Abweichungen in den Summen erklären sich aus dem Runden von Einzelwerten.

Herausgeber:

Thüringer Landesamt für Statistik
Europaplatz 3, 99091 Erfurt
Postfach 90 01 63, 99104 Erfurt

Telefon: 0361 37-84642/84647
Telefax: 0361 37-84699
Internet: www.statistik.thueringen.de
E-Mail: auskunft@statistik.thueringen.de

Auskunft erteilt:

Referat: Produzierendes Gewerbe,
Bautätigkeit
Telefon: 03681 354-251

Herausgegeben im Januar 2011

Heft-Nr.: 23 / 11
Preis: 5,00 EUR

© Thüringer Landesamt für Statistik, Erfurt, 2011

Für nichtgewerbliche Zwecke sind Vervielfältigung und unentgeltliche Verbreitung, auch auszugsweise, mit Quellenangabe gestattet. Die Verbreitung, auch auszugsweise, über elektronische Systeme/Datenträger bedarf der vorherigen Zustimmung. Alle übrigen Rechte bleiben vorbehalten.

Inhaltsverzeichnis

	Seite
Vorbemerkungen	2
Überblick zur aktuellen Wirtschaftslage im Bergbau und Verarbeitenden Gewerbe in Thüringen im Oktober 2010	4
Grafiken	
1. Entwicklung von Auftragseingang, Umsatz und Beschäftigten im Bergbau und Verarbeitenden Gewerbe	6
2. Umsatz der Hauptgruppen Oktober 2009/2010	7
3. Umsatz insgesamt Januar 2009 bis Oktober 2010	7
4. Volumenindex Auftragseingang Januar 2009 bis Oktober 2010	8
5. Beschäftigte insgesamt Januar 2009 bis Oktober 2010	8
6. Entgelte je Beschäftigten Januar 2009 bis Oktober 2010	9
7. Umsatz je Beschäftigten Januar 2009 bis Oktober 2010	9
Tabellen	
1. Betriebe, Beschäftigte, geleistete Arbeitsstunden, Entgelte sowie Umsatz im Bergbau und Verarbeitenden Gewerbe vom 1.1.2010 bis 31.10.2010 nach Wirtschaftszweigen	10
2. Ausgewählte Maßzahlen im Bergbau und Verarbeitenden Gewerbe für den Monat Oktober 2010 nach Wirtschaftszweigen	11
3. Betriebe, Beschäftigte, geleistete Arbeitsstunden, Entgelte sowie Umsatz im Bergbau und Verarbeitenden Gewerbe nach Wirtschaftszweigen	13

Vorbemerkungen

Ziel der Statistik

Die Monatsberichte im Bergbau und Verarbeitenden Gewerbe stellen kurzfristig Daten über die konjunkturelle Entwicklung dieses Wirtschaftskreises in wirtschaftssystematischer und regionaler Gliederung zur Verfügung. Die Ergebnisse der Statistik sind ein wichtiges Material für die Arbeiten der gesetzgebenden Körperschaften, der Bundes- und Landesregierungen, der Verbände, Kammern sowie sonstigen Institutionen. Sie bilden eine unentbehrliche Grundlage für zahlreiche wirtschaftspolitische Entscheidungen und sind Ausgangsdaten für die Statistik der Europäischen Union.

Rechtsgrundlage

Rechtsgrundlage für die Erhebungen im Bergbau und Verarbeitenden Gewerbe ist das Gesetz über die Statistik im Produzierenden Gewerbe (ProdGewStatG) in der Fassung der Bekanntmachung vom 21. März 2002 (BGBl. I S. 1181), zuletzt geändert durch Artikel 4 des Gesetzes vom 17. März 2009 (BGBl. I S. 550).

Monatsbericht für Betriebe im Bergbau und Verarbeitenden Gewerbe

Der Berichtskreis des Monatsberichts umfasst die produzierenden Betriebe mit 50 und mehr Beschäftigten von Unternehmen des Bergbaus und Verarbeitenden Gewerbes sowie von Unternehmen anderer Wirtschaftszweige (jeweils einschließlich Handwerk) – ohne Baubetriebe und Betriebe der Energie- und Wasserversorgung.

Methodische Hinweise

Die in diesem Statistischen Bericht veröffentlichten Daten haben ihren Ursprung im "Monatsbericht für Betriebe im Bergbau und Verarbeitenden Gewerbe".

Bei Betrieben werden die Merkmale "Umsatz" und "Beschäftigte" nach fachlichen Betriebsteilen erhoben und sowohl für Betriebe als auch für fachliche Betriebsteile aufbereitet. Die in der Veröffentlichung nachgewiesenen Merkmale werden nur für den gesamten Betrieb (einschließlich der baugewerblichen und sonstigen Betriebsteile) dargestellt.

Beim Nachweis nach hauptbeteiligten Wirtschaftszweigen werden wie im vorliegenden Bericht alle Angaben eines kombinierten Betriebes (örtliche Einheit mit Betriebsteilen in mehreren Wirtschaftszweigen der WZ 2008) unter dem Wirtschaftszweig ausgewiesen, bei dem der Schwerpunkt des Betriebes liegt.

Durch Neugründungen, Umprofilierung sowie Betriebsstillegungen ergibt sich in der Festlegung des Berichtskreises keine Konstanz. Durch eine Jahreskorrektur werden durch die Einbeziehung von Nachmeldungen der Betriebe die endgültigen Werte für das Vorjahr ermittelt. Dadurch weichen die bereits im Vorjahr veröffentlichten Werte von den in diesem Bericht veröffentlichten Werten ab. Die Ergebnisse des laufenden Jahres tragen deshalb vorbehaltlich der Jahreskorrektur vorläufigen Charakter.

Ausgewiesene Entwicklungen sind nicht preis-, saison- und kalenderbereinigt. Die beim Auf- und Abrunden von Zahlen entstehenden Differenzen werden nicht ausgeglichen, so dass Abweichungen in den Summen zu den Einzelwerten auftreten können.

Definitionen

Betriebe

Betriebe sind örtlich getrennte Niederlassungen einschließlich der zugehörigen und in der Nähe liegenden Verwaltungs-, Reparatur-, Montage- und Hilfsbetriebe.

Beschäftigte

Zu den Beschäftigten (tätige Personen) zählen alle Personen, die am Ende des Monats bzw. zu einem bestimmten Stichtag in einem arbeitsrechtlichen Verhältnis zum Betrieb bzw. Unternehmen stehen. Des Weiteren gehören dazu tätige Inhaber und Mitinhaber, kaufmännisch, technisch und gewerblich Auszubildende sowie unbezahlt mithelfende Familienangehörige, soweit sie mindestens ein Drittel der üblichen Arbeitszeit bzw. mindestens 55 Stunden im Monat im Betrieb tätig sind.

Geleistete Arbeitsstunden

Geleistete Arbeitsstunden sind die tatsächlich geleisteten (nicht die bezahlten) Stunden aller tätigen Personen (einschließlich Heimarbeiter). Einzubeziehen sind auch geleistete Über-, Nacht-, Sonntags- und Feiertagsstunden.

Nicht einzubeziehen sind alle ausgefallenen Arbeitsstunden (z.B. Ausfälle wegen gesetzlichen Urlaubs oder Arbeitsbefreiung, tariflich vereinbarte Ruhezeiten, wegen Krankheit oder Betriebsunfällen sowie als Folge von Material-, Brennstoff- und Energiemangel, Absatzstockung, Kurzarbeit, Betriebsferien, Streiks, Aussperrungen), geleistete Stunden der Leiharbeitnehmer, geleistete Stunden von unbezahlt mithelfenden Familienangehörigen, Arbeitsstunden von Montage- und Reparaturarbeiten von Beauftragten anderer Betriebe bzw. Unternehmen und in einem anderen Unternehmen geleistete Stunden der eigenen Mitarbeiter.

Entgelte

Als Entgelte (Bruttolohn und Bruttogehalt) gilt die Summe der Bruttobezüge (Bar- und Sachbezüge ohne jeden Abzug) der Beschäftigten, einschließlich Lohn- und Gehaltszuschläge (auch Gratifikationen, Erfindergelder sowie Provisionen, Tantiemen usw.) jedoch ohne Arbeitgeberanteile zur Sozialversicherung, Aufwendungen für die betriebliche Alters-, Invaliditäts- und Hinterbliebenenversorgung, allgemeine Aufwendungen und Vergütungen, die als Spesenersatz anzusehen sind, gezahltes Vorruhestandsgeld, geleistete Zuschüsse der Bundesagentur für Arbeit (z.B. Kurzarbeitergeld) und Leistungen nach dem Arbeitsteilzeitgesetz.

Umsatz

Der Umsatz umfasst den Gesamtumsatz aus Eigenerzeugung einschließlich Umsatz aus Verkauf von Energie, Nebenerzeugnissen und verkaufsfähigen Produktionsrückständen sowie den Umsatz aus sonstigen Betriebsteilen, so z.B. baugewerblichen Umsatz und Umsatz aus Handelsware, aus Vermietungen und Verpachtungen von betrieblichen Anlagen und Einrichtungen, aus Lizenzverträgen u.Ä. Als Umsatz gilt die Summe der Rechnungsendbeträge (ohne Umsatzsteuer) einschließlich etwa darin enthaltener Verbrauchsteuern sowie der Kosten für Fracht, Transportversicherung und Spesen, auch wenn diese gesondert in Rechnung gestellt werden.

Inlandsumsatz

Der Inlandsumsatz ist der Umsatz mit Empfängern im Bundesgebiet sowie mit den im Bundesgebiet stationierten ausländischen Streitkräften.

Auslandsumsatz

Der Auslandsumsatz umfasst die direkten Lieferungen und Leistungen an Empfänger, die im Ausland ansässig sind, sowie Lieferungen an Exporteure, die die bestellten Waren ohne Be- und Verarbeitung in das Ausland ausführen. Auslandsumsätze sind von der Umsatzsteuer (Mehrwertsteuer) befreit.

Auslandsumsatz in die Eurozone

Als Umsatz mit dem zur Eurozone gehörenden Ausland gilt der Umsatz mit den Staaten des Eurogebietes: Belgien, Finnland, Frankreich, Griechenland, Irland, Italien, Luxemburg, Malta, den Niederlanden, Österreich, Portugal, Slowakei, Slowenien, Spanien und Zypern.

Exportquote

Anteil des Auslandsumsatzes am Umsatz insgesamt

Auftragseingang

Als Auftragseingang gilt die Summe der Werte aller im Berichtsmonat vom Betrieb bzw. Unternehmen fest akzeptierten Aufträge auf Lieferungen selbst hergestellter oder in Lohnarbeit von anderen in- oder ausländischen Firmen produzierten Erzeugnisse ohne Mehrwertsteuer und abzüglich gewährter Rabatte. In einigen Klassen der WZ 2008 werden keine Auftragseingänge erfasst (z.B. im Ernährungsgewerbe).

Index des Auftragseinganges

Der Index des Auftragseingangs wird für ausgewählte Wirtschaftszweige des Verarbeitenden Gewerbes berechnet. Es handelt sich um einen Volumenindex für fachliche Betriebsteile auf Basis des Jahres 2005, dargestellt als Durchschnitt der Monatsindizes.

Systematiken

Die Darstellung aller Ergebnisse erfolgt in der Gliederung der "Klassifikation der Wirtschaftszweige, Ausgabe 2008" (WZ 2008). Die WZ 2008 basiert auf der statistischen Systematik der Wirtschaftszweige in der Europäischen Gemeinschaft (NACE Rev. 2), die ihrerseits auf der Internationalen Systematik der Wirtschaftszweige (ISIC Rev. 4) der Vereinten Nationen aufbaut.

Abkürzungen

a.n.g. anderweitig nicht genannt
MD Monatsdurchschnitt
H.v. Herstellung von
u.s.E. und sonstigen Erzeugnissen

Überblick zur aktuellen Wirtschaftslage im Bergbau und Verarbeitenden Gewerbe in Thüringen im Oktober 2010

Von Januar bis Oktober 2010 wurden in den Thüringer Industriebetrieben mit 50 und mehr Beschäftigten insgesamt Erzeugnisse im Wert von 20,8 Milliarden EUR umgesetzt. Zum Vergleichszeitraum des Vorjahres erhöhten sich die Umsätze, bei einer gleichen Anzahl von Arbeitstagen, um 13,9 Prozent bzw. 2,5 Milliarden EUR.

Der Index des Auftragseingangs (Volumenindex) betrug im Monat Oktober dieses Jahres 124,2 Prozent (Basis MD 2005 = 100) und ist zum Vorjahresmonat um 9,7 Prozent gestiegen. Die Exportaufträge lagen um 13,6 Prozent über dem Niveau des Vorjahresmonats.

Die Zahl der Beschäftigten ist im Monat Oktober zum Vorjahresmonat um 2 877 Personen bzw. 2,3 Prozent auf 128 434 Personen gestiegen.

Im Monat Oktober dieses Jahres wurde von 854 Betrieben (Vormonat: 852 Betriebe) Auskunft zum Monatsbericht im Bergbau und Verarbeitenden Gewerbe gegeben. Das waren 23 Betriebe weniger als im Oktober 2009.

Der Umsatz im Bergbau und Verarbeitenden Gewerbe erreichte im Monat Oktober 2010 ein Volumen von 2,2 Milliarden EUR. Zum gleichen Vorjahresmonat stieg der Umsatz, bei einem Arbeitstag weniger, um 10,6 Prozent bzw. um 214 Millionen EUR.

Vergleicht man die Monate September und Oktober 2010, so gab es im Oktober ein Rückgang des Umsatzes in allen Hauptgruppen (wie nachfolgend dargestellt) sowie im Bergbau und Verarbeitenden Gewerbe insgesamt um 3,8 Prozent.

Entwicklung des Umsatzes der Hauptgruppen im Monat Oktober 2010 gegenüber dem Vormonat, dem Vorjahresmonat und dem Vorjahreszeitraum:

Hauptgruppe	Veränderung des Umsatzes in Prozent zum		
	Vormonat	Vorjahresmonat	Vorjahreszeitraum
Vorleistungsgüterproduzenten	- 4,0	11,7	20,0
Investitionsgüterproduzenten	- 5,0	13,5	10,2
Gebrauchsgüterproduzenten	- 5,7	18,0	16,7
Verbrauchsgüterproduzenten	- 0,4	1,3	5,4
Bergbau/Verarbeitendes Gewerbe insgesamt	- 3,8	10,6	13,9

Der arbeitstäglige Umsatz sowie die ausgewählten absoluten Produktivitätszahlen zeigten nachstehende wirtschaftliche Ergebnisse:

Jahr Monat	Umsatz			
	je Arbeitstag	je Arbeitsstunde	je Beschäftigten	
	1000 EUR	EUR		
absoluter Wert				
2009	August	83 111	109,58	13 833
	September	94 780	121,71	16 513
	Oktober	92 368	119,03	16 185
2010	August	94 732	119,62	16 380
	September	106 171	129,26	18 289
	Oktober	106 978	127,30	17 492
Veränderung in Prozent				
	Vormonat	0,8	- 1,5	- 4,4
	Vorjahresmonat	15,8	6,9	8,1
	Vorjahreszeitraum	13,9	9,5	15,3

In das Ausland wurden im Oktober 2010 Umsätze in Höhe von 689 Millionen EUR getätigt. Der Anstieg zum Vorjahresmonat betrug 14,8 Prozent bzw. 89 Millionen EUR. Seit Jahresbeginn 2010 kumulierten sich die Umsätze in das Ausland auf 6,5 Milliarden EUR. Zum gleichen Zeitraum des Vorjahres entspricht das einem Anstieg von 16,7 Prozent bzw. 931 Millionen EUR.

Von Januar bis Oktober 2010 erhöhten sich die Exporte Thüringens in die Länder der Eurozone um 12,1 Prozent auf 4,0 Milliarden EUR. In die Länder außerhalb der Eurozone stiegen dagegen die Ausfuhren um 24,5 Prozent auf 2,5 Milliarden EUR.

Im Inland wurden im Oktober 2010 Waren im Wert von 1,6 Milliarden EUR abgesetzt. Zum Monat Oktober 2009 waren dies 8,8 Prozent bzw. 126 Millionen EUR mehr. Seit dem 1. 1. 2010 wuchs der Umsatz in das Inland auf 14,3 Milliarden EUR. Das waren 12,6 Prozent bzw. 1,6 Milliarden EUR mehr als im gleichen Zeitraum des Vorjahres.

Der Volumenindex des Auftragseinganges betrug im Monat Oktober 128,6 Prozent (Basis: MD 2005 = 100). Gegenüber dem gleichen Vorjahresmonat ist das ein Anstieg um 9,7 Prozent. Der Index im Monat Oktober für den Auftragseingang aus dem Ausland betrug 101,1 Prozent. Zum Monat Oktober 2009 stiegen die Auslandsaufträge um 13,6 Prozent.

Beim Index des Auftragseinganges der Hauptgruppen wurden folgende vorläufige Ergebnisse erreicht:

Hauptgruppe	Oktober 2010		MD Januar bis Oktober 2010		Veränderung in % zum Vorjahresmonat	
	insgesamt	Ausland	insgesamt	Ausland	insgesamt	Ausland
Vorleistungsgüterproduzenten	165,6	137,5	161,2	141,6	4,3	6,6
Investitionsgüterproduzenten	102,1	79,7	98,9	82,0	15,4	18,8
Gebrauchsgüterproduzenten	186,9	171,2	156,9	138,5	24,5	42,1
Verbrauchsgüterproduzenten	99,0	114,2	100,8	118,1	- 5,0	- 18,3
Verarbeitendes Gewerbe insgesamt	128,6	101,1	124,2	102,8	9,7	13,6

Die Anzahl der Beschäftigten im Bergbau und Verarbeitenden Gewerbe (Betriebe mit 50 und mehr Beschäftigten) erhöhte sich im Monat Oktober 2010 gegenüber dem Vorjahresmonat um 2,3 Prozent bzw. 2 877 Personen auf insgesamt 128 434 Personen.

Im Monat Oktober 2010 wurden 18 Millionen geleistete Arbeitsstunden ermittelt. Zum Vorjahresmonat gab es einen Anstieg um 3,4 Prozent. Von Januar bis Oktober 2010 wurden 171 Millionen Arbeitsstunden erfasst, 4,0 Prozent mehr als im Vergleichszeitraum des Vorjahres. Die durchschnittlich geleistete Arbeitszeit je Beschäftigten und je Arbeitstag betrug im Oktober dieses Jahres 6,5 Stunden, im Oktober 2009 waren es 6,2 Stunden.

An Entgelten (Bruttolohn und Bruttogehalt) wurden im Oktober 2010 insgesamt 294 Millionen EUR gezahlt. Das entspricht gemessen am Umsatz einem Anteil von 13,1 Prozent. Im gleichen Vorjahresmonat waren es 13,6 Prozent. Die Entgelte stiegen zum gleichen Vorjahresmonat um 6,8 Prozent bzw. 18,7 Millionen EUR. Die kumulativen Entgelte betragen Ende Oktober 2010 rund 2,9 Milliarden EUR, 4,2 Prozent bzw. 116 Millionen EUR mehr als im Vorjahreszeitraum.

Im Monatsdurchschnitt wurden pro Beschäftigten folgende Entgelte gezahlt:

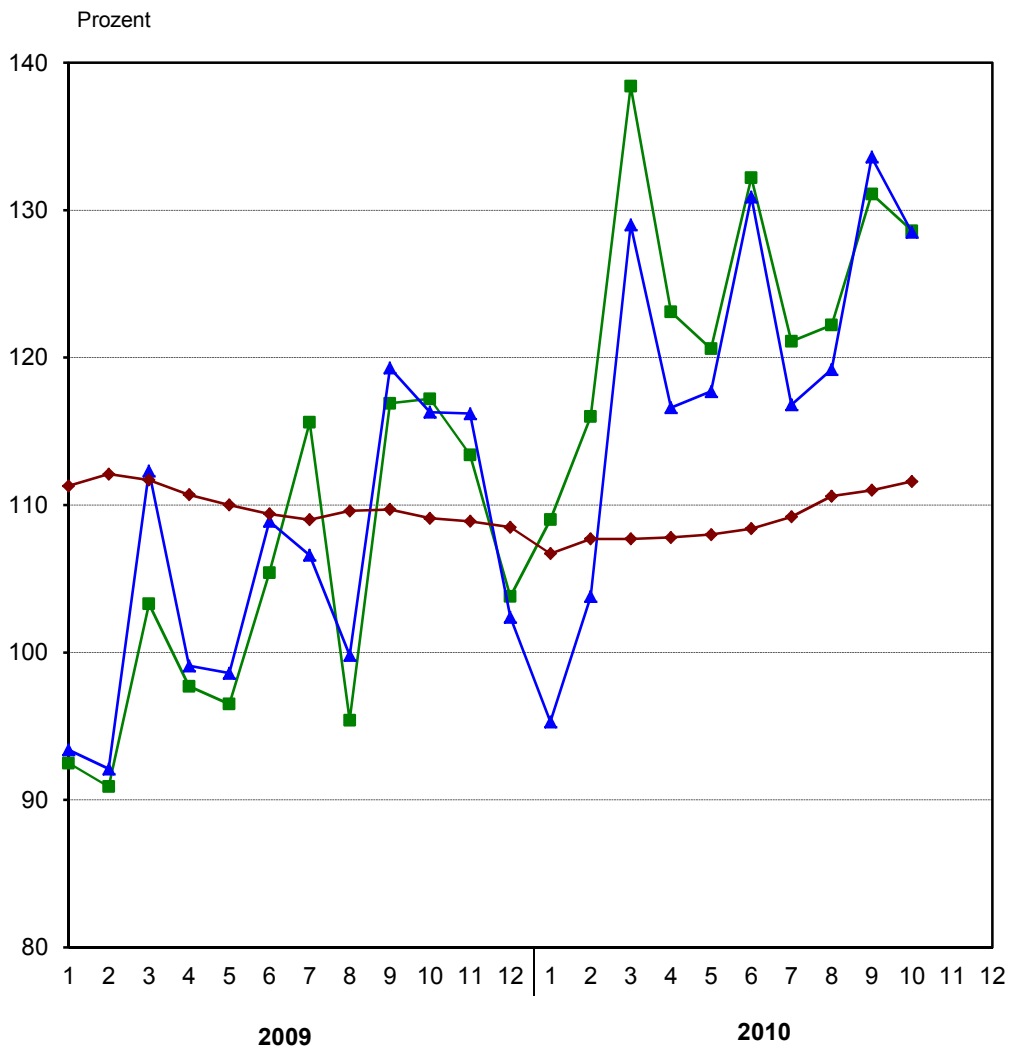
Jahr		Entgelte je Beschäftigten
Monat		
absoluter Wert in EUR		
2009	August	2 115
	September	2 150
	Oktober	2 194
2010	August	2 255
	September	2 259
	Oktober	2 290
Veränderung in Prozent		
Vormonat		1,4
Vorjahresmonat		4,4
Vorjahreszeitraum		5,6

Die positive Entwicklung im Monat Oktober 2010 zeigte sich im Vergleich zum Vorjahresmonat in einem Umsatzzuwachs in Höhe von 214 Millionen EUR, welcher durch 2 877 zusätzliche Beschäftigte mit je einer um 0,3 Stunden längeren täglichen Arbeitszeit und einem um 96 EUR höherem Entgelt je Beschäftigten erzielt wurde.

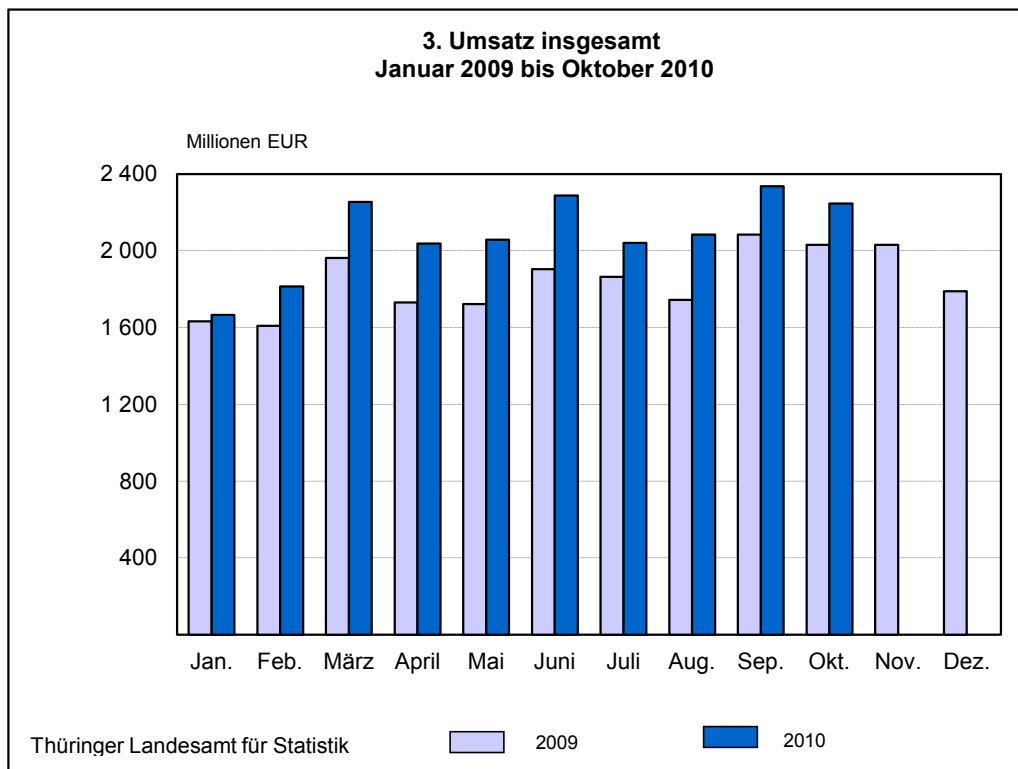
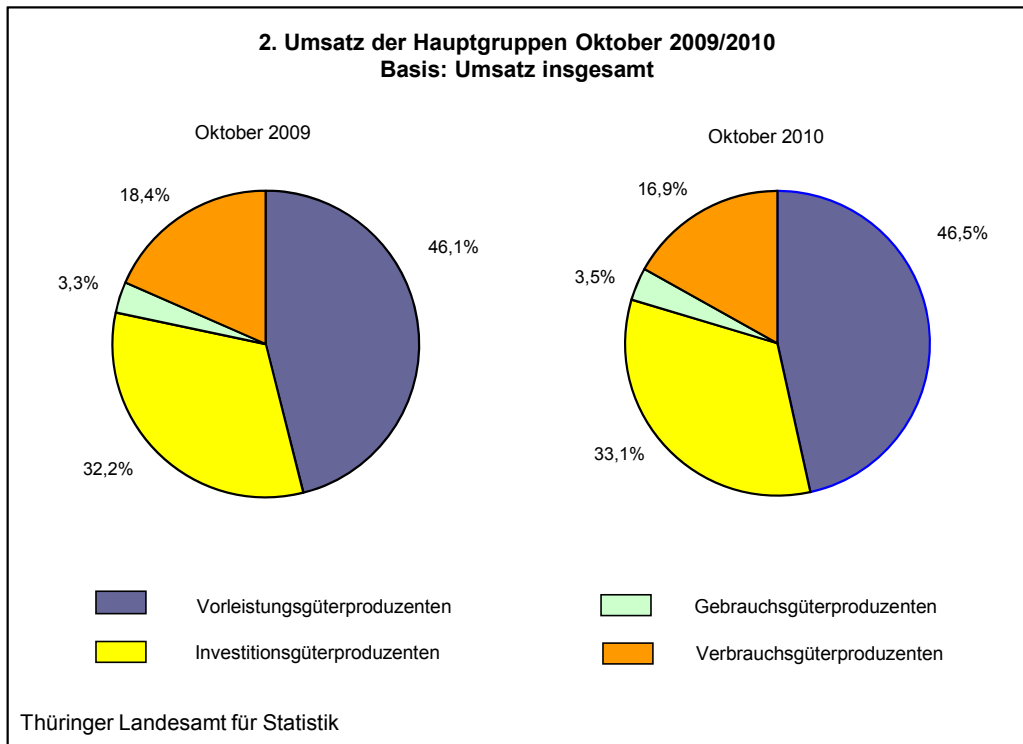
(Enthält der vorliegende Text zur dargestellten Entwicklung keine Hinweise, sind alle Angaben nicht preis-, saison- und kalenderbereinigt.)

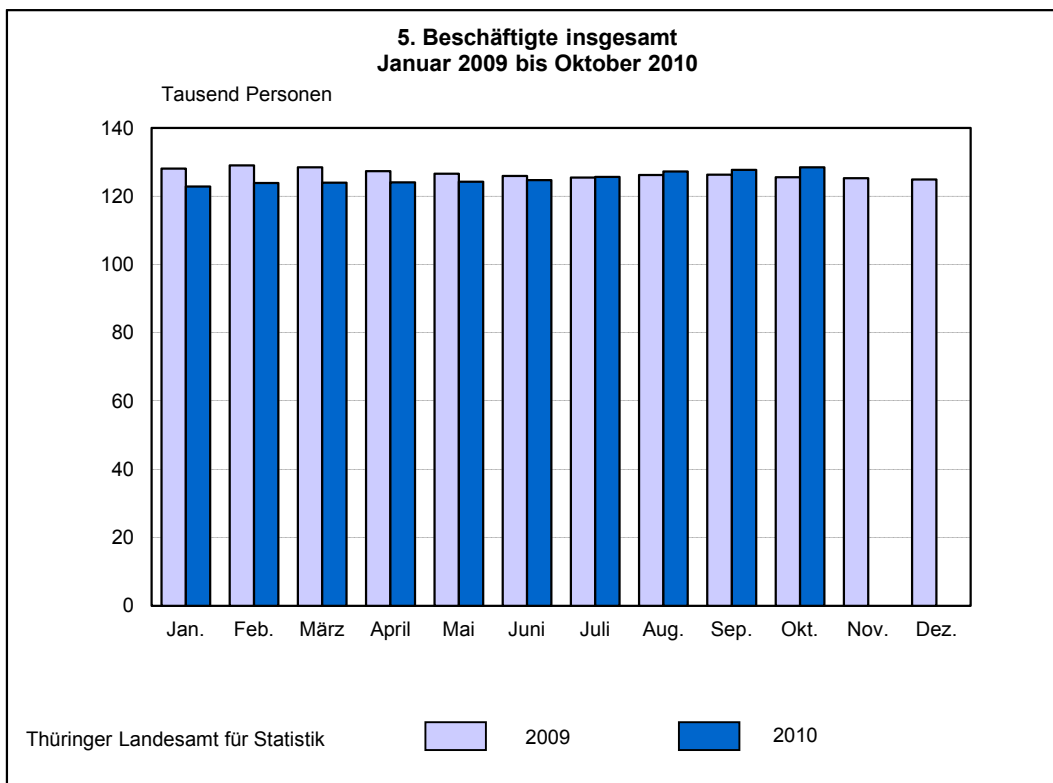
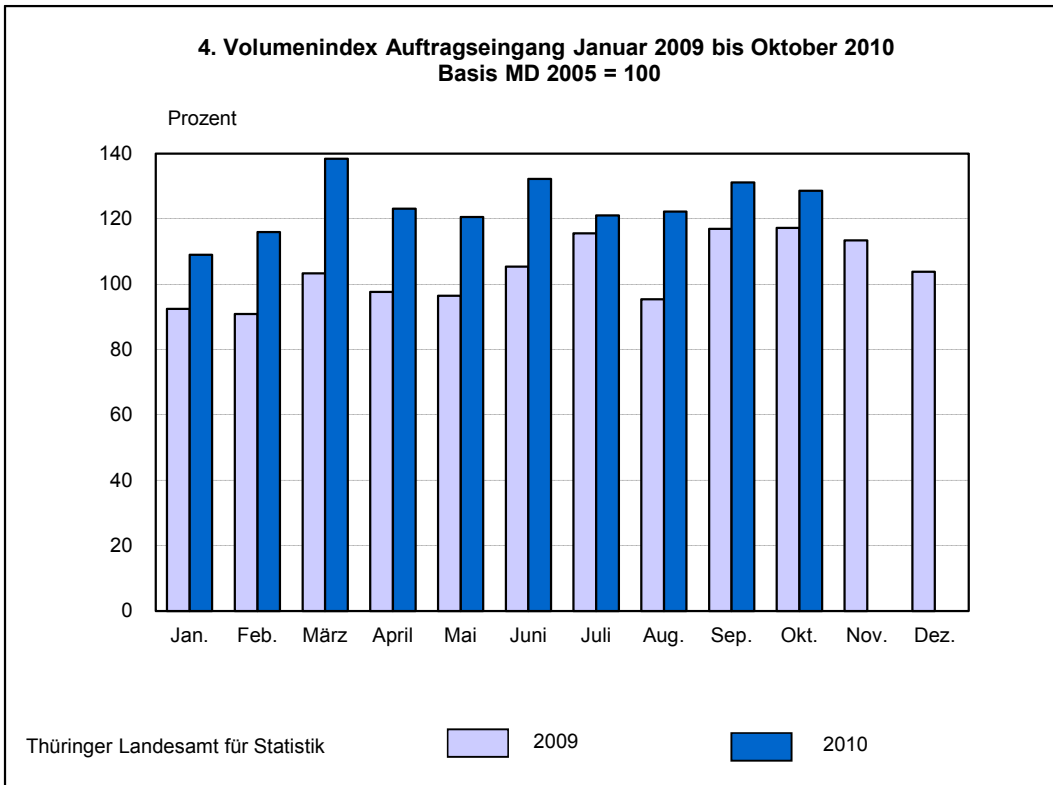
1. Entwicklung von Auftragseingang, Umsatz und Beschäftigten im Bergbau und Verarbeitenden Gewerbe

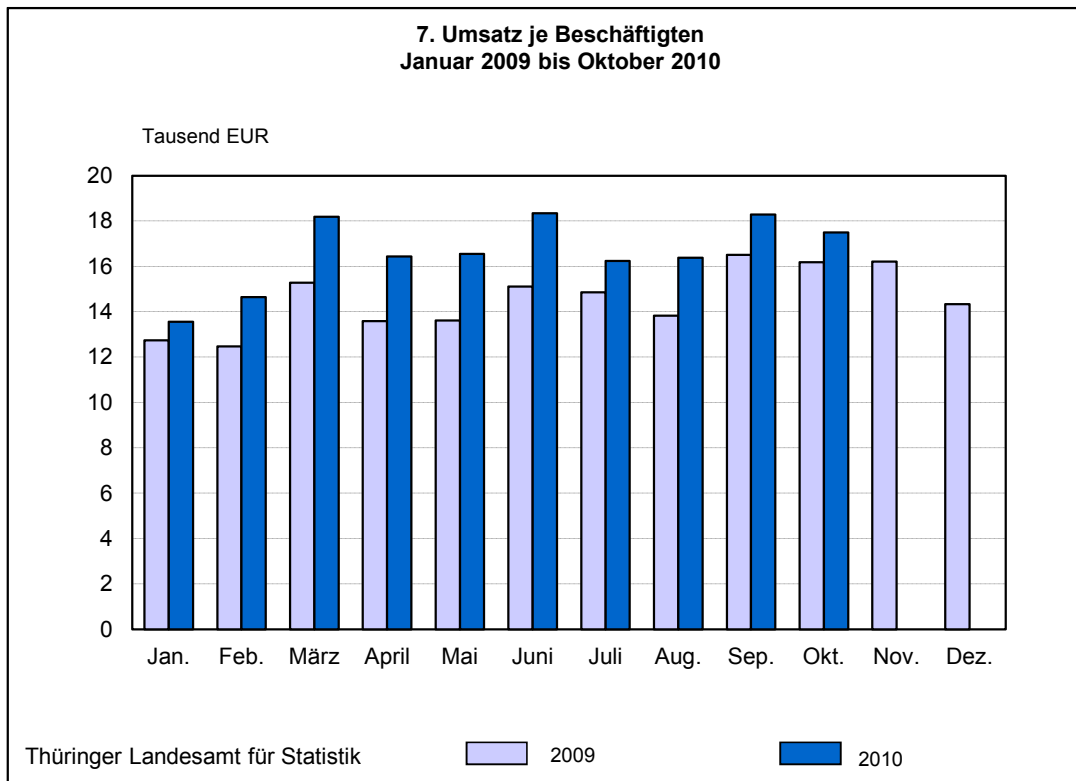
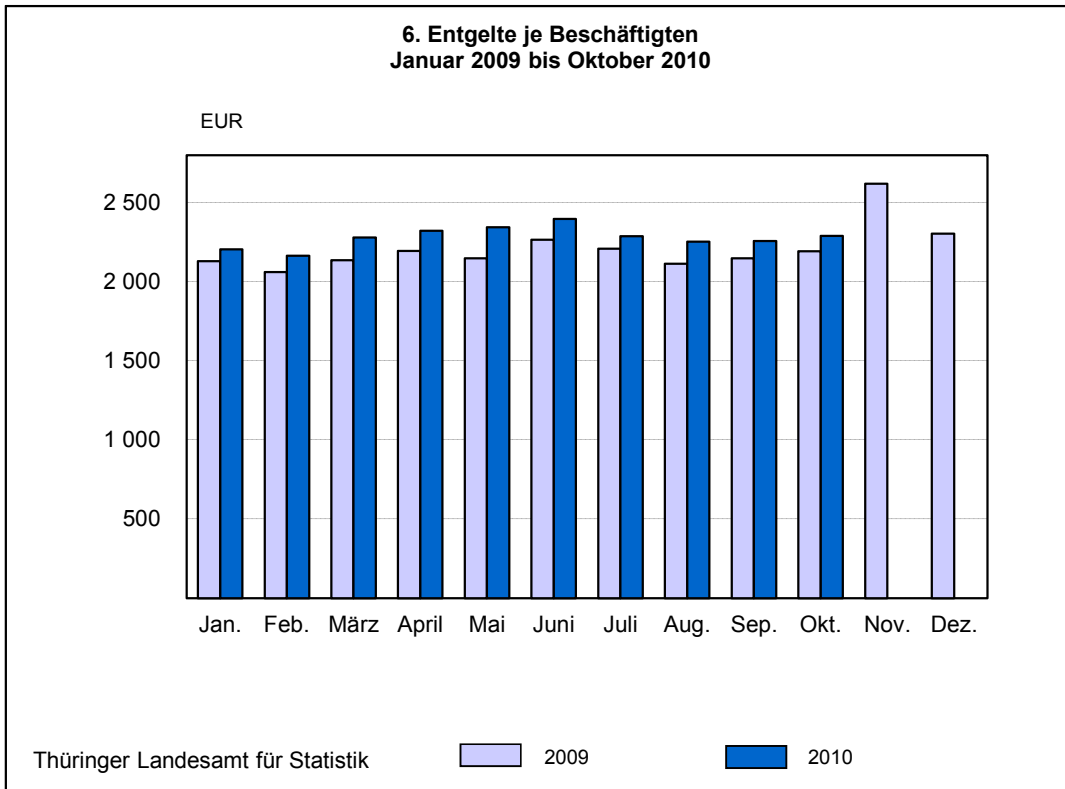
Basis MD 2005 = 100



■ Auftragseingang ▲ Umsatz ◆ Beschäftigte







1. Betriebe, Beschäftigte, geleistete Arbeitsstunden, Entgelte sowie Umsatz im Bergbau und Gewerbe vom 1.1.2010 bis 31.10.2010 nach Wirtschaftszweigen

WZ	Land Hauptgruppe Wirtschaftsabteilung	Be- triebe ¹⁾	Beschäf- tigte ¹⁾	Geleistete Arbeits- stunden	Entgelte	Umsatz			
						insgesamt	davon		
							Inland	Ausland	darunter Eurozone
Anzahl	Personen	1000 Std.	1000 EUR	1000 EUR					
B,C	Thüringen	852	125 276	170 983	2 858 004	20 825 977	14 302 139	6 523 837	3 977 106
	davon								
.	Vorleistungsgüterproduzenten	422	59 008	82 208	1 355 088	9 742 044	6 679 045	3 063 000	1 780 673
.	Investitionsgüterproduzenten	260	40 190	53 141	982 026	6 839 458	4 187 160	2 652 298	1 621 196
.	Gebrauchsgüterproduzenten	39	5 623	7 629	145 169	712 732	464 875	247 857	111 447
.	Verbrauchsgüterproduzenten	132	20 456	28 005	375 721	3 531 742	2 971 060	560 682	463 790
B	Bergbau und Gewinnung von Steinen und Erden	2
5	Kohlenbergbau	-	-	-	-	-	-	-	-
6	Gewinnung von Erdöl und Erdgas	-	-	-	-	-	-	-	-
7	Erzbergbau	-	-	-	-	-	-	-	-
8	Gewinnung von Steinen und Erden, sonstiger Bergbau	2
9	Erbringung von Dienstleistungen für den Bergbau und für die Gewinnung von Steinen und Erden	-	-	-	-	-	-	-	-
C	Verarbeitendes Gewerbe	850
10	Herstellung von Nahrungs- und Futtermitteln	88	13 709	18 922	209 919	2 452 583	2 080 903	371 680	350 120
11	Getränkeherstellung	7	1 012	1 408	29 175	385 734	.	.	.
12	Tabakverarbeitung	1
13	Herstellung von Textilien	14	1 454	1 810	23 854	141 369	85 103	56 266	38 421
14	Herstellung von Bekleidung	2
15	Herstellung von Leder, Lederwaren und Schuhen	3	228	310	2 999
16	Herstellung von Holz-, Flecht-, Korb- und Korkwaren (ohne Möbel)	15	2 222	3 054	47 725	513 354	315 016	198 338	178 603
17	Herstellung von Papier, Pappe und Waren daraus	23	2 999	4 240	65 215	813 514	611 644	201 871	146 956
18	Herstellung von Druckerzeugnissen; Vervielfältigung von bespielten Ton-, Bild- und Datenträgern	16	2 717	3 586	69 005	403 832	344 930	58 902	56 102
19	Kokerei und Mineralölverarbeitung	-	-	-	-	-	-	-	-
20	Herstellung von chemischen Erzeugnissen	20	2 928	4 192	74 885	787 698	604 034	183 664	80 410
21	Herstellung von pharmazeutischen Erzeugnissen	4	968	1 325	32 657	124 948	.	.	.
22	Herstellung von Gummi- und Kunststoffwaren	95	11 698	16 793	251 423	2 010 738	1 246 498	764 241	357 999
23	Herstellung von Glas und Glaswaren, Keramik, Verarbeitung von Steinen und Erden	60	7 333	10 076	157 243	924 453	681 559	242 894	149 599
24	Metallerzeugung und -bearbeitung	21	4 057	5 265	103 193	913 945	532 180	381 766	268 056
25	Herstellung von Metallerzeugnissen	137	17 186	23 982	366 604	2 067 721	1 508 356	559 365	385 749
26	Herstellung von Datenverarbeitungsgeräten, elektronischen und optischen Erzeugnissen	71	11 090	15 221	308 766	1 881 836	1 180 346	701 491	283 701
27	Herstellung von elektrischen Ausrüstungen	51	7 961	10 912	196 970	1 185 450	831 029	354 422	149 980
28	Maschinenbau	94	13 740	18 614	334 137	1 680 639	1 074 917	605 722	355 024
29	Herstellung von Kraftwagen und Kraftwagenteilen	60	13 724	16 984	337 554	3 163 411	2 023 405	1 140 005	738 423
30	Sonstiger Fahrzeugbau	3	226	300
31	Herstellung von Möbeln	19	2 107	2 884	39 895	228 165	177 390	50 775	44 495
32	Herstellung von sonstigen Waren	25	3 577	5 024	84 440	453 115	234 947	218 168	75 887
33	Reparatur und Installation von Maschinen und Ausrüstungen	23	3 004	4 235	71 800	488 094	.	.	.

1) Monatsdurchschnitt

**2. Ausgewählte Maßzahlen im Bergbau und Verarbeitenden Gewerbe
für den Monat Oktober 2010 nach Wirtschaftszweigen**

WZ	Land Hauptgruppe Wirtschaftsabteilung	Beschäftigte je Betrieb	Geleistete Arbeitsstunden je Beschäftigten	Entgelte je Beschäftigten	Umsatz je Beschäftigten	Anteil Entgelte am Umsatz	Exportquote	Umsatz je geleistete Arbeitsstunde
		Personen	Stunden	EUR		%	EUR	
B,C	Thüringen	150	137	2 290	17 492	13,1	30,7	127
.	davon							
.	Vorleistungsgüterproduzenten	144	141	2 279	17 278	13,2	30,7	123
.	Investitionsgüterproduzenten	159	132	2 447	18 029	13,6	37,7	136
.	Gebrauchsgüterproduzenten	147	138	2 738	13 668	20,0	32,0	99
.	Verbrauchsgüterproduzenten	156	138	1 894	18 095	10,5	16,7	132
B	Bergbau und Gewinnung von Steinen und Erden
5	Kohlenbergbau	-	-	-	-	-	-	-
6	Gewinnung von Erdöl und Erdgas	-	-	-	-	-	-	-
7	Erzbergbau	-	-	-	-	-	-	-
8	Gewinnung von Steinen und Erden, sonstiger Bergbau
9	Erbringung von Dienstleistungen für den Bergbau und für die Gewinnung von Steinen und Erden	-	-	-	-	-	-	-
C	Verarbeitendes Gewerbe
10	Herstellung von Nahrungs- und Futtermitteln	156	139	1 550	18 833	8,2	16,3	136
11	Getränkeherstellung	144	134	2 733	39 007	7,0	.	292
12	Tabakverarbeitung
13	Herstellung von Textilien	107	138	1 727	9 875	17,5	35,5	72
14	Herstellung von Bekleidung
15	Herstellung von Leder, Lederwaren und Schuhen	86	156	1 345
16	Herstellung von Holz-, Flecht-, Korb- und Korkwaren (ohne Möbel)	151	138	2 097	24 344	8,6	38,2	177
17	Herstellung von Papier, Pappe und Waren daraus	134	140	2 193	28 248	7,8	24,4	202
18	Herstellung von Druckerzeugnissen; Vervielfältigung von bespielten Ton-, Bild- und Datenträgern	175	133	3 022	16 997	17,8	16,0	128
19	Kokerei und Mineralölverarbeitung	-	-	-	-	-	-	-
20	Herstellung von chemischen Erzeugnissen	157	141	2 556	27 578	9,3	21,2	196
21	Herstellung von pharmazeutischen Erzeugnissen	247	136	3 064	11 506	26,6	.	85
22	Herstellung von Gummi- und Kunststoffwaren	128	145	2 142	17 817	12,0	37,8	123
23	Herstellung von Glas und Glaswaren, Keramik, Verarbeitung von Steinen und Erden	124	139	2 106	13 774	15,3	23,8	99
24	Metallerzeugung und -bearbeitung	194	136	2 637	24 745	10,7	38,4	183
25	Herstellung von Metallerzeugnissen	129	141	2 122	12 847	16,5	26,2	91
26	Herstellung von Datenverarbeitungsgeräten, elektronischen und optischen Erzeugnissen	161	137	2 781	16 473	16,9	37,4	120
27	Herstellung von elektrischen Ausrüstungen	164	138	2 418	15 937	15,2	29,5	115
28	Maschinenbau	149	138	2 478	12 846	19,3	34,1	93
29	Herstellung von Kraftwagen und Kraftwagenteilen	237	122	2 461	23 730	10,4	32,2	194
30	Sonstiger Fahrzeugbau	75	131
31	Herstellung von Möbeln	111	141	1 919	12 715	15,1	21,2	90
32	Herstellung von sonstigen Waren	147	138	2 381	13 643	17,4	50,6	99
33	Reparatur und Installation von Maschinen und Ausrüstungen	134	141	2 278	22 516	10,1	.	160

**3. Betriebe, Beschäftigte, geleistete Arbeitsstunden, Entgelte sowie Umsatz
im Bergbau und Verarbeitenden Gewerbe nach Wirtschaftszweigen**

WZ	Land Hauptgruppe Wirtschaftsabteilung	Jahr	Betriebe ¹⁾	Beschäftigte ¹⁾	Geleistete Arbeits- stunden	Entgelte	Umsatz				
							insgesamt	davon		darunter Eurozone	
			Anzahl	Personen	1000 Std.	1000 EUR					
B,C	Thüringen	2005	824	115 082	189 327	2 955 304	20 975 426	14 188 611	6 786 815	4 378 348	
		2006	833	116 777	194 164	3 079 251	23 020 933	15 475 611	7 545 322	4 902 229	
		2007	853	122 441	203 570	3 303 308	25 437 935	16 751 695	8 686 240	5 412 230	
		2008	873	128 989	212 695	3 552 346	26 563 938	17 752 293	8 811 646	5 598 386	
		2009	876	126 595	196 076	3 357 830	22 112 680	15 370 919	6 741 761	4 244 505	
		2009									
		Jan.	866	128 048	16 647	272 700	1 632 126	1 113 731	518 395	348 773	
		Feb.	876	129 021	16 075	266 057	1 609 595	1 114 118	495 478	327 548	
		Mär.	878	128 504	17 455	274 597	1 963 534	1 354 822	608 712	398 631	
		Apr.	879	127 371	16 071	279 583	1 731 378	1 238 344	493 034	328 960	
		Mai	878	126 606	15 452	272 235	1 723 504	1 189 081	534 423	334 139	
		Jun.	878	125 939	16 440	285 502	1 904 059	1 297 848	606 211	369 223	
		Jul.	876	125 451	16 106	277 255	1 864 085	1 291 924	572 162	361 976	
		Aug.	876	126 174	15 928	266 817	1 745 328	1 211 690	533 638	311 244	
		Sep.	877	126 277	17 132	271 447	2 085 158	1 455 229	629 929	383 627	
		Okt.	877	125 557	17 072	275 430	2 032 086	1 431 511	600 574	383 141	
		Nov.	878	125 304	17 106	328 363	2 031 758	1 411 333	620 425	382 952	
		Dez.	878	124 889	14 591	287 844	1 790 068	1 261 288	528 780	314 289	
		2010									
		Jan.	840	122 834	16 106	270 918	1 665 774	1 136 261	529 513	339 117	
		Feb.	856	123 908	16 293	268 289	1 814 099	1 214 708	599 391	365 718	
		Mär.	856	123 995	18 311	282 702	2 255 088	1 536 180	718 908	422 800	
		Apr.	854	124 010	16 769	288 252	2 038 530	1 416 167	622 363	385 151	
		Mai	854	124 285	16 148	291 605	2 057 639	1 411 275	646 364	401 413	
		Jun.	851	124 722	17 723	299 174	2 287 448	1 567 778	719 670	441 269	
		Jul.	852	125 627	16 491	287 463	2 040 988	1 405 631	635 357	373 890	
		Aug.	852	127 231	17 423	286 919	2 084 106	1 444 012	640 094	352 333	
		Sep.	852	127 715	18 070	288 515	2 335 757	1 612 745	723 011	449 716	
		Okt.	854	128 434	17 647	294 167	2 246 547	1 557 382	689 166	445 699	
		Nov.									
Dez.											

1) Als Jahreswerte dienen die Durchschnitte der zwölf Monatsergebnisse.

Noch: 3. Betriebe, Beschäftigte, geleistete Arbeitsstunden, Entgelte sowie Umsatz
im Bergbau und Verarbeitenden Gewerbe nach Wirtschaftszweigen

WZ	Land Hauptgruppe Wirtschaftsabteilung	Jahr	Betriebe ¹⁾	Beschäftigte ¹⁾	Geleistete Arbeits- stunden	Entgelte	Umsatz						
							insgesamt	davon					
								Inland	Ausland	darunter Eurozone			
Anzahl	Personen	1000 Std.	1000 EUR										
.	Vorleistungsgüter- produzenten	2005	407	54 237	89 808	1 414 476	8 841 691	6 147 978	2 693 713	1 462 983			
		2006	408	55 330	92 875	1 472 606	10 082 153	7 069 481	3 012 672	1 722 493			
		2007	424	58 369	97 742	1 583 994	11 138 063	7 650 396	3 487 667	2 008 504			
		2008	439	61 975	102 977	1 711 075	11 835 991	8 112 129	3 723 862	2 175 171			
		2009	439	59 720	92 620	1 578 157	9 825 831	6 845 501	2 980 330	1 683 952			
		2009											
		Jan.	436	61 155	7 960	129 831	732 752	518 195	214 557	135 146			
		Feb.	441	61 062	7 602	122 793	702 839	489 413	213 426	131 766			
		Mär.	441	60 569	8 172	125 092	816 348	558 656	257 692	151 623			
		Apr.	441	60 167	7 518	134 227	736 865	522 188	214 677	124 888			
		Mai	441	59 778	7 265	126 853	758 739	540 730	218 009	122 785			
		Jun.	441	59 515	7 796	134 518	877 448	602 769	274 680	152 847			
		Jul.	439	59 122	7 672	131 670	849 096	590 659	258 437	140 988			
		Aug.	439	59 288	7 444	124 579	764 032	545 067	218 965	120 204			
		Sep.	439	59 335	8 059	127 349	947 271	648 845	298 426	165 613			
		Okt.	438	59 024	8 113	130 560	936 019	652 578	283 441	166 174			
		Nov.	439	58 900	8 148	157 342	926 781	636 079	290 702	155 047			
		Dez.	438	58 722	6 872	133 344	777 641	540 323	237 318	116 869			
		2010											
		Jan.	418	57 803	7 699	127 213	786 775	534 330	252 445	146 847			
		Feb.	425	58 350	7 814	127 146	827 420	554 810	272 610	155 515			
		Mär.	425	58 411	8 819	134 509	1 017 251	697 259	319 992	178 271			
		Apr.	423	58 299	8 088	136 792	969 722	666 654	303 068	175 155			
		Mai	423	58 529	7 771	138 676	976 595	669 961	306 635	180 945			
		Jun.	421	58 852	8 496	142 661	1 055 198	727 022	328 176	197 069			
		Jul.	421	59 232	7 972	136 850	983 654	676 787	306 867	176 985			
		Aug.	421	59 940	8 358	136 768	991 333	682 596	308 737	169 811			
		Sep.	421	60 172	8 682	136 647	1 088 973	745 003	343 970	205 615			
		Okt.	421	60 488	8 510	137 827	1 045 123	724 622	320 501	194 459			
		Nov.											
		Dez.											
		.	Investitionsgüter- produzenten	2005	240	34 819	56 873	968 489	8 143 903	4 621 414	3 522 489	2 540 659	
				2006	242	35 942	59 613	1 028 034	8 778 456	4 930 106	3 848 350	2 693 189	
				2007	256	39 120	65 363	1 134 607	9 910 426	5 512 016	4 398 410	2 808 703	
				2008	264	41 901	68 902	1 244 301	9 753 634	5 606 675	4 146 958	2 714 468	
				2009	269	41 301	62 570	1 171 965	7 444 985	4 600 856	2 844 129	1 862 166	
				2009									
				Jan.	267	42 400	5 457	96 784	547 097	313 259	233 838	158 212	
				Feb.	268	42 393	5 161	95 516	535 919	325 199	210 720	141 121	
				Mär.	270	42 298	5 730	97 820	731 647	462 709	268 937	183 899	
				Apr.	270	41 704	5 220	95 348	603 725	391 812	211 914	153 763	
				Mai	269	41 384	4 969	95 345	595 212	344 931	250 280	160 741	
				Jun.	269	40 964	5 257	98 554	652 073	391 622	260 450	162 781	
Jul.	269			40 729	5 025	96 347	609 704	375 724	233 980	161 227			
Aug.	269			40 902	5 067	93 687	582 911	347 206	235 706	131 438			
Sep.	269			40 955	5 436	94 744	693 719	450 583	243 136	151 785			
Okt.	270			40 696	5 374	95 103	655 122	422 108	233 013	152 193			
Nov.	270			40 653	5 383	110 597	661 864	418 797	243 066	163 020			
Dez.	271			40 529	4 491	102 120	575 993	356 906	219 087	141 986			
2010													
Jan.	258			39 532	4 957	93 880	513 446	306 217	207 230	140 448			
Feb.	260			39 674	5 032	92 445	599 563	350 193	249 371	155 219			
Mär.	260			39 697	5 708	96 266	757 275	450 620	306 654	179 279			
Apr.	260			39 811	5 199	97 359	660 588	415 668	244 920	157 432			
Mai	260			39 926	5 035	99 158	671 166	402 444	268 722	168 801			
Jun.	260			40 007	5 582	103 571	792 430	480 940	311 490	189 665			
Jul.	260			40 104	5 100	99 934	657 199	406 797	250 402	142 067			
Aug.	260			40 855	5 439	98 569	660 952	414 579	246 373	124 718			
Sep.	260			41 037	5 623	99 901	783 049	495 997	287 052	175 631			
Okt.	260			41 254	5 465	100 942	743 789	463 705	280 083	187 936			
Nov.													
Dez.													

1) Als Jahreswerte dienen die Durchschnitte der zwölf Monatsergebnisse.

Noch: 3. Betriebe, Beschäftigte, geleistete Arbeitsstunden, Entgelte sowie Umsatz
im Bergbau und Verarbeitenden Gewerbe nach Wirtschaftszweigen

WZ	Land Hauptgruppe Wirtschaftsabteilung	Jahr	Betriebe ¹⁾	Beschäftigte ¹⁾	Geleistete Arbeits- stunden	Entgelte	Umsatz			
							insgesamt	davon		
								Inland	Ausland	darunter Eurozone
Anzahl	Personen	1000 Std.	1000 EUR							
Gebrauchsgüter- produzenten	2005	37	5 984	9 815	171 394	709 053	462 408	246 645	112 738	
	2006	42	6 054	9 912	183 012	814 758	567 433	247 325	117 489	
	2007	40	6 075	9 846	189 841	820 429	560 441	259 988	136 547	
	2008	40	6 114	9 951	195 013	864 892	574 576	290 316	154 557	
	2009	39	5 790	8 826	172 627	742 531	507 728	234 803	108 083	
	2009									
	Jan.	39	5 916	772	14 419	59 162	42 137	17 025	8 473	
	Feb.	39	5 900	746	14 232	58 242	39 705	18 537	8 464	
	Mär.	39	5 856	813	15 439	65 284	43 380	21 903	9 737	
	Apr.	39	5 816	712	14 348	59 101	41 671	17 430	8 326	
	Mai	39	5 804	684	14 332	53 854	39 128	14 726	7 088	
	Jun.	39	5 817	738	14 910	58 006	41 021	16 985	7 569	
	Jul.	39	5 798	694	13 880	60 594	41 456	19 139	7 407	
	Aug.	39	5 816	722	13 390	60 271	39 584	20 687	9 107	
	Sep.	39	5 727	772	14 018	70 153	45 719	24 434	10 651	
	Okt.	39	5 685	774	13 877	66 311	45 358	20 953	10 555	
	Nov.	39	5 665	779	15 006	69 859	46 006	23 853	11 180	
	Dez.	39	5 674	620	14 776	61 695	42 564	19 131	9 525	
	2010									
	Jan.	37	5 495	741	13 988	61 632	40 818	20 813	9 834	
	Feb.	39	5 582	755	13 249	67 768	42 324	25 445	10 902	
	Mär.	39	5 605	857	14 127	75 526	47 997	27 528	11 376	
	Apr.	39	5 625	741	15 667	67 735	43 890	23 846	11 389	
	Mai	39	5 495	666	15 689	62 025	40 712	21 313	10 057	
	Jun.	38	5 531	788	14 096	73 494	47 773	25 722	10 917	
	Jul.	39	5 697	693	13 851	66 570	41 422	25 148	11 258	
	Aug.	39	5 732	779	14 217	76 713	50 662	26 051	10 399	
	Sep.	39	5 737	821	14 606	83 003	56 095	26 908	13 488	
	Okt.	39	5 726	788	15 680	78 266	53 182	25 084	11 827	
	Nov.									
	Dez.									
	Verbrauchsgüter- produzenten	2005	140	20 041	32 831	400 944	3 280 779	2 956 810	323 969	261 968
		2006	140	19 451	31 764	395 599	3 345 566	2 908 591	436 976	369 058
2007		134	18 877	30 618	394 867	3 569 017	3 028 841	540 175	458 477	
2008		130	19 000	30 865	401 958	4 109 421	3 458 912	650 509	554 190	
2009		129	19 785	32 060	435 081	4 099 333	3 416 834	682 499	590 304	
2009										
Jan.		124	18 577	2 458	31 665	293 114	240 140	52 974	46 941	
Feb.		128	19 666	2 567	33 518	312 596	259 801	52 795	46 198	
Mär.		128	19 781	2 740	36 247	350 256	290 077	60 179	53 372	
Apr.		129	19 684	2 620	35 660	331 687	282 673	49 013	41 984	
Mai		129	19 640	2 534	35 704	315 699	264 292	51 407	43 525	
Jun.		129	19 643	2 648	37 521	316 532	262 436	54 097	46 025	
Jul.		129	19 802	2 715	35 358	344 691	284 085	60 606	52 353	
Aug.		129	20 168	2 696	35 160	338 115	279 834	58 281	50 495	
Sep.		130	20 260	2 865	35 335	374 014	310 082	63 933	55 578	
Okt.		130	20 152	2 811	35 891	374 634	311 467	63 167	54 219	
Nov.		130	20 086	2 796	45 419	373 254	310 451	62 804	53 705	
Dez.		130	19 964	2 609	37 604	374 740	321 496	53 243	45 910	
2010										
Jan.		127	20 004	2 709	35 838	303 922	254 896	49 025	41 988	
Feb.		132	20 302	2 693	35 449	319 347	267 381	51 966	44 083	
Mär.		132	20 282	2 928	37 800	405 036	340 303	64 733	53 873	
Apr.		132	20 275	2 741	38 434	340 484	289 955	50 529	41 175	
Mai		132	20 335	2 676	38 083	347 853	298 159	49 694	41 611	
Jun.		132	20 332	2 857	38 846	366 326	312 044	54 282	43 619	
Jul.		132	20 594	2 726	36 828	333 566	280 626	52 940	43 580	
Aug.		132	20 704	2 848	37 365	355 108	296 175	58 933	47 404	
Sep.		132	20 769	2 944	37 361	380 731	315 649	65 082	54 981	
Okt.		134	20 966	2 883	39 718	379 370	315 873	63 497	51 476	
Nov.										
Dez.										

1) Als Jahreswerte dienen die Durchschnitte der zwölf Monatsergebnisse.

Noch: 3. Betriebe, Beschäftigte, geleistete Arbeitsstunden, Entgelte sowie Umsatz
im Bergbau und Verarbeitenden Gewerbe nach Wirtschaftszweigen

WZ	Land Hauptgruppe Wirtschaftsabteilung	Jahr	Betriebe ¹⁾	Beschäftigte ¹⁾	Geleistete Arbeits- stunden	Entgelte	Umsatz				
							insgesamt	davon			
								Inland	Ausland	darunter Eurozone	
Anzahl	Personen	1000 Std.	1000 EUR								
8	Gewinnung von Steinen und Erden, sonstiger Bergbau	2005	4	
		2006	3	
		2007	3
		2008	3
		2009	3
		2009									
		Jan.	3
		Feb.	3
		Mär.	3
		Apr.	3
		Mai	3
		Jun.	3
		Jul.	3
		Aug.	3
		Sep.	3
		Okt.	3
		Nov.	3
		Dez.	3
		2010									
		Jan.	2
		Feb.	2
		Mär.	2
		Apr.	2
		Mai	2
		Jun.	2
		Jul.	2
Aug.	2		
Sep.	2		
Okt.	2		
Nov.											
Dez.											
10	Herstellung von Nahrungs- und Futtermitteln	2005	83	12 942	21 050	220 600	2 154 801	1 969 411	185 390	163 935	
		2006	84	12 477	20 231	217 843	2 280 286	1 983 336	296 950	273 518	
		2007	84	12 337	19 981	218 800	2 508 524	2 130 726	377 798	354 813	
		2008	84	12 785	20 787	231 270	2 879 904	2 424 205	455 699	430 302	
		2009	86	13 171	21 495	241 371	2 833 472	2 369 373	464 098	435 212	
		2009									
		Jan.	83	12 866	1 712	18 860	215 936	176 831	39 105	37 180	
		Feb.	85	12 938	1 677	18 852	216 039	180 684	35 355	33 722	
		Mär.	85	13 098	1 786	19 247	238 730	199 788	38 942	37 350	
		Apr.	86	13 072	1 755	19 436	230 668	200 887	29 781	28 635	
		Mai	86	12 998	1 702	19 553	212 912	181 095	31 817	30 238	
		Jun.	86	13 008	1 761	20 243	216 311	180 756	35 555	33 513	
		Jul.	86	13 201	1 840	19 611	236 702	196 093	40 609	38 123	
		Aug.	86	13 456	1 829	19 472	229 315	188 476	40 839	38 294	
		Sep.	86	13 470	1 911	19 881	257 255	211 572	45 683	42 506	
		Okt.	86	13 369	1 869	20 003	258 513	213 906	44 607	40 390	
		Nov.	86	13 345	1 860	25 280	259 067	214 655	44 412	40 637	
		Dez.	86	13 232	1 792	20 932	262 024	224 631	37 393	34 624	
		2010									
		Jan.	86	13 465	1 840	20 325	212 279	178 021	34 257	32 615	
		Feb.	88	13 590	1 809	20 159	224 822	189 021	35 801	34 063	
		Mär.	88	13 587	1 973	20 749	281 103	238 921	42 182	40 046	
		Apr.	88	13 570	1 858	20 737	234 230	200 333	33 897	32 231	
		Mai	88	13 617	1 808	21 288	241 683	209 579	32 104	30 501	
		Jun.	88	13 604	1 927	21 690	251 083	217 358	33 725	31 604	
		Jul.	88	13 835	1 873	20 951	227 850	193 250	34 601	32 536	
Aug.	88	13 901	1 920	21 061	246 448	208 664	37 784	35 654			
Sep.	88	13 903	1 969	21 230	269 120	224 904	44 216	41 463			
Okt.	90	14 016	1 945	21 729	263 965	220 851	43 114	39 406			
Nov.											
Dez.											

1) Als Jahreswerte dienen die Durchschnitte der zwölf Monatsergebnisse.

Noch: 3. Betriebe, Beschäftigte, geleistete Arbeitsstunden, Entgelte sowie Umsatz
im Bergbau und Verarbeitenden Gewerbe nach Wirtschaftszweigen

WZ	Land Hauptgruppe Wirtschaftsabteilung	Jahr	Betriebe ¹⁾	Beschäftigte ¹⁾	Geleistete Arbeits- stunden	Entgelte	Umsatz					
							insgesamt	davon				
								Inland	Ausland	darunter Eurozone		
Anzahl	Personen	1000 Std.	1000 EUR									
11	Getränkeherstellung	2005	9	1 304	2 096	45 776	404 746	.	.	.		
		2006	8	1 216	1 965	40 096	332 041	.	.	.		
		2007	9	1 267	2 048	40 669	342 916	.	.	.		
		2008	8	1 159	1 863	37 703	564 914	.	.	.		
		2009	7	1 035	1 717	36 615	470 760	.	.	.		
		2009										
		Jan.	7	1 039	144	2 784	29 882	.	.	.		
		Feb.	7	1 036	137	2 589	34 227	.	.	.		
		Mär.	7	1 031	150	2 788	40 324	.	.	.		
		Apr.	7	1 024	143	2 791	41 312	.	.	.		
		Mai	7	1 028	139	3 120	39 890	.	.	.		
		Jun.	7	1 035	143	3 204	38 168	.	.	.		
		Jul.	7	1 042	144	2 899	39 281	.	.	.		
		Aug.	7	1 045	142	2 765	42 556	.	.	.		
		Sep.	7	1 040	148	2 847	40 221	.	.	.		
		Okt.	7	1 040	146	2 809	39 259	.	.	.		
		Nov.	7	1 034	146	5 112	40 092	.	.	.		
		Dez.	7	1 031	138	2 908	45 549	.	.	.		
		2010										
		Jan.	7	1 014	138	2 805	31 451	.	.	.		
		Feb.	7	1 010	136	2 827	30 680	.	.	.		
		Mär.	7	1 011	151	2 890	44 273	.	.	.		
		Apr.	7	1 003	139	2 953	40 947	.	.	.		
		Mai	7	1 005	134	2 865	39 796	.	.	.		
		Jun.	7	1 004	146	3 498	43 285	.	.	.		
		Jul.	7	1 019	141	2 840	41 279	.	.	.		
		Aug.	7	1 025	144	2 823	39 962	.	.	.		
		Sep.	7	1 021	144	2 910	34 626	.	.	.		
		Okt.	7	1 011	135	2 763	39 436	.	.	.		
		Nov.										
		Dez.										
		12	Tabakverarbeitung	2005	2
				2006	2
2007	2				
2008	2				
2009	2				
2009												
Jan.	2				
Feb.	2				
Mär.	2				
Apr.	2				
Mai	2				
Jun.	2				
Jul.	2				
Aug.	2				
Sep.	2				
Okt.	2				
Nov.	2				
Dez.	2				
2010												
Jan.	1				
Feb.	1				
Mär.	1				
Apr.	1				
Mai	1				
Jun.	1				
Jul.	1				
Aug.	1				
Sep.	1				
Okt.	1				
Nov.												
Dez.												

1) Als Jahreswerte dienen die Durchschnitte der zwölf Monatsergebnisse.

Noch: 3. Betriebe, Beschäftigte, geleistete Arbeitsstunden, Entgelte sowie Umsatz
im Bergbau und Verarbeitenden Gewerbe nach Wirtschaftszweigen

WZ	Land Hauptgruppe Wirtschaftsabteilung	Jahr	Betriebe ¹⁾	Beschäftigte ¹⁾	Geleistete Arbeits- stunden	Entgelte	Umsatz					
							insgesamt	davon				
								Inland	Ausland	darunter Eurozone		
Anzahl	Personen	1000 Std.	1000 EUR									
13	Herstellung von Textilien	2005	17	1 550	2 411	29 775	154 823	103 416	51 408	40 336		
		2006	17	1 558	2 500	31 253	160 111	105 443	54 668	41 775		
		2007	14	1 506	2 472	31 436	165 576	104 740	60 836	48 938		
		2008	15	1 575	2 538	33 045	166 221	103 900	62 321	47 678		
		2009	14	1 432	2 032	28 317	148 393	90 436	57 957	41 161		
		2009										
		Jan.	14	1 451	186	2 393	12 714	7 568	5 146	3 613		
		Feb.	14	1 445	174	2 253	11 910	7 414	4 496	3 395		
		Mär.	14	1 433	187	2 201	14 472	8 755	5 716	4 151		
		Apr.	14	1 424	173	2 256	12 370	7 437	4 933	3 568		
		Mai	14	1 427	163	2 299	12 363	7 367	4 996	3 349		
		Jun.	14	1 416	173	2 338	11 789	7 197	4 592	3 215		
		Jul.	14	1 409	156	2 485	13 059	7 787	5 272	3 571		
		Aug.	14	1 425	141	2 312	9 887	6 368	3 519	2 267		
		Sep.	14	1 440	183	2 236	13 877	8 602	5 275	3 909		
		Okt.	14	1 444	185	2 403	13 617	8 437	5 180	3 832		
		Nov.	14	1 442	175	2 816	13 470	8 287	5 183	4 021		
		Dez.	14	1 432	136	2 325	8 864	5 217	3 646	2 270		
		2010										
		Jan.	14	1 424	170	2 198	12 288	7 368	4 920	3 400		
		Feb.	14	1 420	170	2 129	12 449	7 621	4 828	2 932		
		Mär.	14	1 439	190	2 294	15 412	9 041	6 371	4 520		
		Apr.	14	1 433	175	2 394	14 507	8 248	6 259	4 405		
		Mai	14	1 451	173	2 401	13 997	8 060	5 937	4 252		
		Jun.	14	1 455	193	2 520	14 856	9 022	5 834	3 949		
		Jul.	14	1 460	149	2 208	14 611	8 840	5 771	4 005		
		Aug.	14	1 475	179	2 515	12 083	7 380	4 703	3 030		
		Sep.	14	1 483	204	2 599	16 323	9 947	6 377	4 370		
		Okt.	14	1 503	207	2 596	14 843	9 575	5 268	3 558		
		Nov.										
		Dez.										
		14	Herstellung von Bekleidung	2005	4
				2006	4
2007	2				
2008	2				
2009	2				
2009												
Jan.	2				
Feb.	2				
Mär.	2				
Apr.	2				
Mai	2				
Jun.	2				
Jul.	2				
Aug.	2				
Sep.	2				
Okt.	2				
Nov.	2				
Dez.	2				
2010												
Jan.	2				
Feb.	2				
Mär.	2				
Apr.	2				
Mai	2				
Jun.	2				
Jul.	2				
Aug.	2				
Sep.	2				
Okt.	2				
Nov.												
Dez.												

1) Als Jahreswerte dienen die Durchschnitte der zwölf Monatsergebnisse.

Noch: 3. Betriebe, Beschäftigte, geleistete Arbeitsstunden, Entgelte sowie Umsatz
im Bergbau und Verarbeitenden Gewerbe nach Wirtschaftszweigen

WZ	Land Hauptgruppe Wirtschaftsabteilung	Jahr	Betriebe ¹⁾	Beschäftigte ¹⁾	Geleistete Arbeits- stunden	Entgelte	Umsatz				
							insgesamt	davon			
								Inland	Ausland	darunter Eurozone	
Anzahl	Personen	1000 Std.	1000 EUR								
15	Herstellung von Leder, Lederwaren und Schuhen	2005	6	343	601	6 091	33 997	.	.	.	
		2006	6	361	620	5 744	35 558	.	.	.	
		2007	4	295	498	4 167	32 744	.	.	.	
		2008	3	241	387	3 949	26 806	.	.	.	
		2009	3	217	335	3 532	
		2009									
		Jan.	3	214	22	270	
		Feb.	3	212	23	250	
		Mär.	3	206	28	275	
		Apr.	3	204	28	283	
		Mai	3	214	27	277	
		Jun.	3	213	29	318	
		Jul.	3	212	27	297	
		Aug.	3	235	28	310	
		Sep.	3	231	36	320	
		Okt.	3	227	35	305	
		Nov.	3	221	30	316	
		Dez.	3	214	22	310	
		2010									
		Jan.	3	212	23	250	
		Feb.	3	212	23	228	
		Mär.	3	212	30	277	
		Apr.	3	212	28	275	
		Mai	3	220	29	295	
		Jun.	3	223	33	337	
		Jul.	3	235	32	329	
		Aug.	3	240	31	322	
		Sep.	3	256	41	340	
		Okt.	3	257	40	346	
		Nov.									
Dez.											
16	Herstellung von Holz-, Flecht-, Korb- und Korb- waren (ohne Möbel)	2005	13	2 061	3 532	53 479	649 233	387 464	261 769	76 457	
		2006	13	2 130	3 675	56 726	722 413	446 305	276 108	156 289	
		2007	13	2 213	3 681	60 210	764 081	480 288	283 793	225 463	
		2008	16	2 367	3 888	61 153	648 882	392 975	255 907	206 190	
		2009	15	2 235	3 502	56 612	516 945	315 167	201 778	163 921	
		2009									
		Jan.	16	2 297	302	4 726	41 298	25 643	15 655	12 928	
		Feb.	16	2 289	288	4 392	36 899	22 621	14 278	11 442	
		Mär.	16	2 275	322	4 531	43 981	27 019	16 962	14 366	
		Apr.	15	2 228	289	4 651	42 343	26 896	15 447	12 724	
		Mai	15	2 194	274	4 528	37 774	23 925	13 849	11 117	
		Jun.	15	2 208	292	4 928	43 349	26 143	17 207	13 592	
		Jul.	15	2 208	268	5 071	42 934	24 750	18 184	15 369	
		Aug.	15	2 216	295	4 466	43 637	25 229	18 408	14 403	
		Sep.	15	2 233	304	4 521	49 566	30 409	19 157	16 242	
		Okt.	15	2 232	299	4 603	50 989	31 139	19 850	15 839	
		Nov.	15	2 227	311	5 364	47 523	29 904	17 620	13 573	
		Dez.	15	2 216	259	4 831	36 653	21 492	15 161	12 325	
		2010									
		Jan.	15	2 205	296	4 503	37 220	24 991	12 229	10 977	
		Feb.	15	2 211	291	4 323	40 497	25 193	15 304	13 867	
		Mär.	15	2 211	325	4 633	52 529	33 687	18 843	16 526	
		Apr.	15	2 213	290	4 692	48 759	31 021	17 738	15 791	
		Mai	15	2 214	289	4 704	53 776	33 537	20 239	18 344	
		Jun.	15	2 207	324	5 194	60 015	35 420	24 595	22 023	
		Jul.	15	2 207	288	5 301	53 760	30 777	22 983	21 236	
		Aug.	15	2 237	310	4 720	53 528	32 113	21 415	19 233	
		Sep.	15	2 250	329	4 896	58 032	34 134	23 898	21 562	
		Okt.	15	2 269	312	4 757	55 237	34 142	21 095	19 043	
		Nov.									
Dez.											

1) Als Jahreswerte dienen die Durchschnitte der zwölf Monatsergebnisse.

Noch: 3. Betriebe, Beschäftigte, geleistete Arbeitsstunden, Entgelte sowie Umsatz
im Bergbau und Verarbeitenden Gewerbe nach Wirtschaftszweigen

WZ	Land Hauptgruppe Wirtschaftsabteilung	Jahr	Betriebe ¹⁾	Beschäftigte ¹⁾	Geleistete Arbeits- stunden	Entgelte	Umsatz					
							insgesamt	davon				
								Inland	Ausland	darunter Eurozone		
Anzahl	Personen	1000 Std.	1000 EUR									
17	Herstellung von Papier, Pappe und Waren daraus	2005	21	2 810	4 644	67 152	583 797	436 506	147 291	120 109		
		2006	20	2 769	4 677	67 618	666 282	493 667	172 614	129 235		
		2007	22	2 916	5 010	71 432	840 743	622 012	218 730	165 644		
		2008	22	2 972	4 957	74 880	858 053	652 227	205 825	145 164		
		2009	22	2 920	4 828	75 829	777 283	604 514	172 770	126 276		
		2009										
		Jan.	22	2 994	412	6 188	62 377	48 496	13 881	10 734		
		Feb.	22	2 983	389	5 835	58 078	44 755	13 323	9 646		
		Mär.	22	2 974	417	5 864	63 461	49 034	14 427	10 392		
		Apr.	22	2 906	390	5 956	57 989	44 138	13 850	10 485		
		Mai	22	2 885	380	6 088	59 056	45 064	13 992	10 103		
		Jun.	22	2 872	393	6 514	65 102	52 170	12 932	8 353		
		Jul.	22	2 868	399	6 153	67 433	52 438	14 995	10 841		
		Aug.	22	2 908	397	6 081	63 388	51 105	12 284	8 341		
		Sep.	22	2 914	418	6 172	69 757	53 844	15 913	11 732		
		Okt.	22	2 912	423	6 362	73 373	56 558	16 815	12 424		
		Nov.	22	2 916	422	8 078	72 980	57 223	15 757	11 745		
		Dez.	22	2 911	387	6 537	64 290	49 690	14 600	11 481		
		2010										
		Jan.	22	2 899	411	6 466	71 290	53 981	17 309	12 890		
		Feb.	23	2 979	402	6 158	69 010	52 664	16 346	12 948		
		Mär.	23	2 981	448	6 310	82 349	63 587	18 762	13 666		
		Apr.	23	2 977	418	6 500	78 328	58 204	20 124	14 588		
		Mai	23	2 961	409	6 515	82 608	60 775	21 834	16 313		
		Jun.	23	2 996	427	6 904	87 013	64 549	22 465	16 699		
		Jul.	23	3 012	416	6 509	84 826	63 062	21 764	16 036		
		Aug.	23	3 050	439	6 558	83 204	62 858	20 346	14 503		
		Sep.	23	3 056	441	6 550	88 023	66 297	21 726	13 603		
		Okt.	23	3 075	429	6 745	86 861	65 667	21 195	15 711		
		Nov.										
		Dez.										
		18	Herstellung von Druck- erzeugnissen; Vervielfältigung von bespielten Ton-, Bild- und Datenträgern	2005	12	1 600	2 537	44 876	247 889	223 076	24 813	24 027
				2006	12	1 594	2 538	43 909	250 291	224 502	25 789	23 797
2007	13			1 711	2 711	46 649	301 612	268 722	32 889	27 149		
2008	13				
2009	13			2 536	4 011	75 488	461 897	391 038	70 859	66 950		
2009												
Jan.	11			1 605	205	3 587	22 962	19 576	3 386	3 079		
Feb.	13			2 641	344	5 974	36 959	30 819	6 140	5 777		
Mär.	13			2 635	372	7 517	40 082	32 491	7 590	7 306		
Apr.	13			2 583	326	6 056	34 417	28 711	5 706	5 318		
Mai	13			2 571	315	6 866	35 083	28 141	6 942	6 558		
Jun.	13			2 564	331	7 012	34 394	28 449	5 944	5 638		
Jul.	13			2 554	340	6 232	37 864	31 562	6 302	6 016		
Aug.	13			2 602	343	6 159	39 678	33 337	6 341	5 975		
Sep.	14			2 689	367	6 353	45 422	38 929	6 493	6 176		
Okt.	14			2 686	369	6 623	46 323	40 255	6 068	5 715		
Nov.	14			2 645	365	6 452	44 612	38 812	5 800	5 447		
Dez.	14			2 653	333	6 657	44 102	39 956	4 146	3 944		
2010												
Jan.	14			2 619	348	6 485	35 385	30 241	5 144	5 026		
Feb.	16			2 746	355	6 265	37 582	32 402	5 180	5 025		
Mär.	16			2 714	372	6 868	43 492	37 233	6 259	6 068		
Apr.	16			2 705	337	6 596	36 710	32 186	4 524	4 380		
Mai	16			2 721	346	7 437	38 853	33 001	5 851	5 573		
Jun.	16	2 717	353	6 551	38 649	33 131	5 518	5 196				
Jul.	16	2 715	337	6 639	35 872	30 845	5 028	4 856				
Aug.	16	2 703	376	7 011	41 603	35 045	6 558	6 009				
Sep.	16	2 721	390	6 677	48 008	40 817	7 191	6 926				
Okt.	16	2 805	372	8 477	47 676	40 028	7 648	7 044				
Nov.												
Dez.												

1) Als Jahreswerte dienen die Durchschnitte der zwölf Monatsergebnisse.

Noch: 3. Betriebe, Beschäftigte, geleistete Arbeitsstunden, Entgelte sowie Umsatz
im Bergbau und Verarbeitenden Gewerbe nach Wirtschaftszweigen

WZ	Land Hauptgruppe Wirtschaftsabteilung	Jahr	Betriebe ¹⁾	Beschäftigte ¹⁾	Geleistete Arbeits- stunden	Entgelte	Umsatz					
							insgesamt	davon				
								Inland	Ausland	darunter Eurozone		
Anzahl	Personen	1000 Std.	1000 EUR									
20	Herstellung von chemischen Erzeugnissen	2005	21	2 363	3 987	70 480	576 434	420 547	155 888	81 514		
		2006	21	2 465	4 166	69 577	706 951	525 386	181 565	81 619		
		2007	21	2 646	4 479	75 882	742 632	538 821	203 811	87 444		
		2008	22	3 017	5 034	90 745	848 067	647 228	200 840	99 489		
		2009	22	3 066	4 900	90 901	767 362	583 514	183 848	116 764		
		2009										
		Jan.	20	2 983	410	7 514	60 732	47 207	13 525	9 288		
		Feb.	20	2 974	390	6 830	58 806	46 816	11 990	8 633		
		Mär.	22	3 161	441	7 776	63 771	50 141	13 629	8 960		
		Apr.	22	3 131	413	7 362	62 266	47 248	15 018	8 901		
		Mai	22	3 124	396	7 555	71 003	53 919	17 084	11 610		
		Jun.	22	3 115	409	7 525	68 895	49 689	19 206	13 964		
		Jul.	22	3 075	406	7 463	66 772	47 323	19 449	12 532		
		Aug.	22	3 151	405	7 212	53 610	39 382	14 229	9 993		
		Sep.	22	3 145	433	7 138	62 889	47 545	15 344	10 489		
		Okt.	22	2 991	424	7 520	64 890	48 583	16 307	8 734		
		Nov.	22	2 981	418	9 319	66 151	51 334	14 817	8 558		
		Dez.	21	2 961	355	7 687	67 578	54 326	13 252	5 103		
		2010										
		Jan.	20	2 939	405	7 415	65 881	51 360	14 521	5 729		
		Feb.	20	2 914	405	7 408	64 711	50 088	14 623	7 753		
		Mär.	20	2 903	443	7 336	81 196	60 178	21 018	8 780		
		Apr.	20	2 901	420	7 420	79 235	58 039	21 195	9 329		
		Mai	20	2 914	399	7 777	81 092	62 315	18 777	8 221		
		Jun.	19	2 890	442	7 858	85 295	63 037	22 258	9 638		
		Jul.	19	2 912	402	7 343	79 418	60 985	18 433	8 214		
		Aug.	19	2 955	422	7 442	82 614	65 762	16 853	6 360		
		Sep.	19	2 977	437	7 282	86 210	67 651	18 559	8 037		
		Okt.	19	2 975	419	7 604	82 045	64 618	17 427	8 347		
		Nov.										
		Dez.										
		21	Herstellung von pharmazeutischen Erzeugnissen	2005	5	910	1 505	28 345	118 303	75 657	42 647	.
				2006	5	941	1 543	31 410	125 118	.	.	.
2007	5			997	1 640	33 565	134 201	80 076	54 125	.		
2008	5			1 082	1 775	38 866	160 815	96 347	64 467	.		
2009	4			953	1 518	37 807	158 213	94 267	63 946	.		
2009												
Jan.	4			948	127	2 865	11 505	6 881	4 624	.		
Feb.	4			953	128	2 745	10 977	5 820	5 157	.		
Mär.	4			950	132	3 268	15 151	9 105	6 046	.		
Apr.	4			955	127	4 030	11 804	5 482	6 322	.		
Mai	4			959	125	2 743	14 098	8 451	5 648	.		
Jun.	4			955	129	3 301	11 262	6 794	4 468	.		
Jul.	4			949	122	2 856	15 282	8 641	6 640	.		
Aug.	4			950	118	2 845	12 365	7 795	4 570	.		
Sep.	4			959	131	2 630	13 447	9 363	4 085	.		
Okt.	4			950	131	2 886	14 557	9 379	5 178	.		
Nov.	4			954	133	4 559	15 091	9 179	5 911	.		
Dez.	4			958	115	3 078	12 676	7 378	5 298	.		
2010												
Jan.	3			903	118	2 779	10 926	.	.	.		
Feb.	4			961	132	2 919	12 431	.	.	.		
Mär.	4			966	141	3 871	15 508	.	.	.		
Apr.	4			974	133	4 639	12 427	.	.	.		
Mai	4			969	127	3 087	11 607	.	.	.		
Jun.	4	968	136	3 290	16 417	.	.	.				
Jul.	4	973	130	3 149	12 446	.	.	.				
Aug.	4	987	136	2 967	11 828	.	.	.				
Sep.	4	989	138	2 936	10 011	.	.	.				
Okt.	4	986	134	3 022	11 345	.	.	.				
Nov.												
Dez.												

1) Als Jahreswerte dienen die Durchschnitte der zwölf Monatsergebnisse.

Noch: 3. Betriebe, Beschäftigte, geleistete Arbeitsstunden, Entgelte sowie Umsatz
im Bergbau und Verarbeitenden Gewerbe nach Wirtschaftszweigen

WZ	Land Hauptgruppe Wirtschaftsabteilung	Jahr	Betriebe ¹⁾	Beschäftigte ¹⁾	Geleistete Arbeits- stunden	Entgelte	Umsatz				
							insgesamt	davon			
								Inland	Ausland	darunter Eurozone	
Anzahl	Personen	1000 Std.	1000 EUR								
22	Herstellung von Gummi- und Kunststoffwaren	2005	86	10 500	17 420	257 174	1 763 649	1 180 589	583 060	272 992	
		2006	91	11 051	19 012	278 307	2 033 975	1 363 491	670 484	325 815	
		2007	96	11 790	20 123	300 706	2 206 439	1 439 086	767 354	358 852	
		2008	103	12 646	21 470	319 021	2 341 390	1 492 088	849 302	402 548	
		2009	101	11 797	19 047	293 042	2 103 595	1 297 309	806 285	357 426	
		2009									
		Jan.	100	11 976	1 559	22 673	151 460	95 184	56 277	26 972	
		Feb.	100	11 936	1 496	21 676	144 754	90 241	54 513	26 977	
		Mär.	101	11 956	1 651	22 685	175 281	108 434	66 846	31 031	
		Apr.	101	11 916	1 533	22 748	155 476	97 531	57 945	27 829	
		Mai	101	11 850	1 522	23 788	161 564	103 726	57 838	26 370	
		Jun.	101	11 810	1 634	25 256	191 886	120 224	71 662	31 316	
		Jul.	100	11 666	1 615	24 737	192 833	115 852	76 981	28 960	
		Aug.	100	11 699	1 587	23 660	173 603	107 188	66 415	24 494	
		Sep.	100	11 718	1 676	24 502	208 494	128 558	79 936	32 885	
		Okt.	100	11 698	1 695	25 014	203 384	124 648	78 736	37 166	
		Nov.	101	11 708	1 688	30 896	194 385	116 321	78 064	36 100	
		Dez.	101	11 635	1 390	25 408	150 475	89 403	61 072	27 328	
		2010									
		Jan.	93	11 183	1 499	22 839	162 714	94 841	67 874	28 463	
		Feb.	95	11 392	1 570	22 602	166 233	99 651	66 582	31 160	
		Mär.	95	11 455	1 768	25 676	208 469	130 772	77 697	36 584	
		Apr.	95	11 550	1 651	24 794	193 366	122 098	71 268	32 770	
		Mai	95	11 650	1 603	25 503	193 635	118 420	75 215	35 732	
		Jun.	95	11 734	1 755	26 805	223 645	138 200	85 445	40 999	
		Jul.	95	11 867	1 691	25 838	204 334	131 983	72 352	35 476	
		Aug.	94	11 974	1 716	25 517	212 277	134 134	78 143	35 423	
		Sep.	95	12 058	1 779	25 908	230 253	142 065	88 188	41 489	
		Okt.	95	12 113	1 761	25 941	215 812	134 335	81 477	39 903	
		Nov.									
		Dez.									
		23	Herstellung von Glas und Glaswaren, Keramik, Verarbeitung von Steinen und Erden	2005	60	7 206	11 847	187 942	913 770	710 163	203 607
2006	59			7 209	11 856	184 300	1 020 980	781 224	239 756	109 887	
2007	64			7 684	12 528	197 601	1 165 200	898 421	266 779	121 884	
2008	58			7 454	12 182	192 754	1 053 847	794 511	259 336	139 723	
2009	60			7 180	11 292	179 399	970 068	734 264	235 804	138 590	
2009											
Jan.	60			7 413	962	14 941	68 404	48 397	20 007	11 709	
Feb.	62			7 454	957	14 884	68 929	50 249	18 681	10 676	
Mär.	60			7 052	976	13 758	73 329	56 208	17 121	11 175	
Apr.	60			7 063	915	13 986	73 581	57 937	15 644	10 324	
Mai	60			7 057	875	13 840	73 400	56 929	16 471	10 208	
Jun.	60			7 048	932	14 994	84 122	65 557	18 566	11 762	
Jul.	60			7 057	932	14 438	87 972	68 843	19 128	12 315	
Aug.	60			7 045	889	13 855	80 914	63 142	17 772	10 070	
Sep.	60			7 052	950	13 949	92 114	69 454	22 660	12 368	
Okt.	61			7 333	1 012	15 075	96 949	72 824	24 124	13 962	
Nov.	61			7 313	1 023	19 716	93 273	70 568	22 705	13 315	
Dez.	61			7 274	871	15 963	77 081	54 156	22 925	10 705	
2010											
Jan.	60			7 199	938	14 815	68 966	48 932	20 034	12 356	
Feb.	61			7 254	925	14 849	72 249	48 916	23 332	12 803	
Mär.	61			7 305	1 080	16 034	94 514	68 987	25 527	15 732	
Apr.	60			7 255	1 005	16 141	94 572	68 924	25 648	15 942	
Mai	60			7 265	969	15 924	91 264	67 970	23 293	13 277	
Jun.	60			7 267	1 048	16 505	102 215	77 566	24 648	16 573	
Jul.	60			7 331	974	15 705	96 737	69 580	27 157	17 359	
Aug.	60			7 424	1 021	15 670	95 888	74 262	21 626	12 574	
Sep.	60			7 440	1 061	15 610	103 478	76 769	26 709	16 429	
Okt.	61			7 592	1 053	15 989	104 572	79 652	24 920	16 554	
Nov.											
Dez.											

1) Als Jahreswerte dienen die Durchschnitte der zwölf Monatsergebnisse.

Noch: 3. Betriebe, Beschäftigte, geleistete Arbeitsstunden, Entgelte sowie Umsatz
im Bergbau und Verarbeitenden Gewerbe nach Wirtschaftszweigen

WZ	Land Hauptgruppe Wirtschaftsabteilung	Jahr	Betriebe ¹⁾	Beschäftigte ¹⁾	Geleistete Arbeits- stunden	Entgelte	Umsatz					
							insgesamt	davon				
								Inland	Ausland	darunter Eurozone		
Anzahl	Personen	1000 Std.	1000 EUR									
24	Metallerzeugung und -bearbeitung	2005	20	3 940	6 153	115 311	857 231	.	.	.		
		2006	19	4 025	6 486	123 178	1 001 983	.	.	.		
		2007	19	4 212	6 656	133 214	1 198 192	.	.	.		
		2008	22	4 503	7 078	147 522	1 384 136	.	.	.		
		2009	22	4 597	6 415	141 376	925 195	596 712	328 483	240 557		
		2009										
		Jan.	22	4 709	603	11 052	82 406	53 560	28 846	23 278		
		Feb.	23	4 712	525	10 587	73 578	43 771	29 808	24 239		
		Mär.	22	4 688	595	10 762	91 137	50 535	40 602	29 310		
		Apr.	22	4 646	504	19 361	67 242	46 903	20 339	14 562		
		Mai	22	4 615	481	10 577	74 634	52 854	21 780	14 286		
		Jun.	22	4 592	546	10 810	92 529	56 361	36 168	25 543		
		Jul.	22	4 567	508	10 746	70 142	50 808	19 334	14 818		
		Aug.	22	4 578	515	10 533	63 374	46 004	17 370	11 852		
		Sep.	22	4 562	552	10 719	96 080	64 041	32 039	24 574		
		Okt.	22	4 538	561	11 514	85 691	51 526	34 164	26 553		
		Nov.	22	4 483	556	14 325	75 278	46 345	28 933	17 296		
		Dez.	22	4 470	468	10 390	53 104	34 005	19 099	14 245		
		2010										
		Jan.	21	4 126	492	9 532	73 742	41 814	31 928	25 125		
		Feb.	21	4 139	525	9 752	75 921	38 808	37 113	25 552		
		Mär.	21	4 068	573	10 042	96 915	56 034	40 881	23 406		
		Apr.	21	4 011	507	11 321	88 463	50 665	37 798	24 563		
		Mai	21	3 988	477	11 356	97 910	58 594	39 317	29 391		
		Jun.	21	4 015	546	10 535	96 133	56 203	39 930	31 994		
		Jul.	21	4 017	488	9 726	82 361	48 572	33 789	19 537		
		Aug.	21	4 060	541	10 074	96 773	56 107	40 666	26 178		
		Sep.	21	4 066	563	10 106	104 867	63 245	41 623	34 234		
		Okt.	21	4 076	552	10 749	100 860	62 139	38 721	28 075		
		Nov.										
		Dez.										
		25	Herstellung von Metallerzeugnissen	2005	129	15 124	25 504	368 484	1 891 997	1 384 029	507 967	336 862
				2006	136	15 690	26 642	390 324	2 162 373	1 585 929	576 444	415 219
2007	138			16 602	28 315	423 818	2 474 366	1 756 261	718 105	498 128		
2008	144			18 007	30 564	470 783	2 628 671	1 902 079	726 593	516 098		
2009	148			17 560	27 147	420 103	2 154 854	1 558 481	596 373	416 788		
2009												
Jan.	145			17 927	2 308	34 998	158 305	111 983	46 323	33 457		
Feb.	147			17 922	2 163	33 045	151 568	106 769	44 799	31 355		
Mär.	147			17 735	2 308	33 149	174 791	124 901	49 890	36 768		
Apr.	148			17 654	2 197	34 064	163 423	117 015	46 408	33 389		
Mai	148			17 531	2 113	33 156	161 383	114 997	46 387	33 023		
Jun.	148			17 404	2 276	34 963	189 422	133 524	55 898	35 422		
Jul.	148			17 436	2 303	34 848	186 368	138 112	48 256	34 208		
Aug.	148			17 468	2 220	34 182	177 930	132 955	44 975	31 291		
Sep.	148			17 472	2 412	35 331	205 767	149 513	56 254	40 116		
Okt.	148			17 454	2 420	34 881	211 169	154 838	56 331	39 139		
Nov.	148			17 416	2 390	42 054	213 182	154 631	58 551	41 690		
Dez.	147			17 298	2 038	35 434	161 546	119 245	42 300	26 929		
2010												
Jan.	136			17 009	2 237	34 066	172 298	124 777	47 521	33 488		
Feb.	138			17 044	2 274	34 657	183 958	132 238	51 720	35 127		
Mär.	138			16 965	2 567	35 679	213 289	154 486	58 802	41 907		
Apr.	137			16 902	2 348	36 995	202 863	148 429	54 434	38 592		
Mai	137			16 970	2 249	36 728	197 451	143 969	53 482	39 041		
Jun.	136			17 073	2 473	37 978	226 872	166 479	60 394	40 986		
Jul.	136			17 043	2 334	36 935	209 830	154 813	55 017	36 793		
Aug.	136			17 498	2 454	38 155	203 162	148 793	54 369	35 302		
Sep.	137			17 663	2 554	37 851	230 643	166 644	64 000	43 452		
Okt.	137			17 697	2 493	37 560	227 355	167 728	59 627	41 060		
Nov.												
Dez.												

1) Als Jahreswerte dienen die Durchschnitte der zwölf Monatsergebnisse.

Noch: 3. Betriebe, Beschäftigte, geleistete Arbeitsstunden, Entgelte sowie Umsatz
im Bergbau und Verarbeitenden Gewerbe nach Wirtschaftszweigen

WZ	Land Hauptgruppe Wirtschaftsabteilung	Jahr	Betriebe ¹⁾	Beschäftigte ¹⁾	Geleistete Arbeits- stunden	Entgelte	Umsatz					
							insgesamt	davon				
								Inland	Ausland	darunter Eurozone		
Anzahl	Personen	1000 Std.	1000 EUR									
26	Herstellung von Datenverarbeitungs- geräten, elektro- nischen und optischen Erzeugnissen	2005	65	9 896	16 235	311 477	3 461 917	1 471 981	1 989 935	1 562 283		
		2006	73	10 583	17 488	354 471	3 416 447	1 512 052	1 904 395	1 395 099		
		2007	72	11 065	17 992	368 041	3 258 356	1 499 454	1 758 902	1 203 423		
		2008	77	11 896	19 355	406 824	3 141 804	1 589 373	1 552 431	1 075 097		
		2009	78	11 727	18 059	373 951	2 131 414	1 341 502	789 913	426 099		
		2009										
		Jan.	79	12 116	1 694	32 222	181 766	112 799	68 967	46 498		
		Feb.	79	12 003	1 544	31 027	165 412	103 891	61 521	40 333		
		Mär.	79	12 097	1 656	32 840	213 705	113 249	100 457	60 289		
		Apr.	79	11 837	1 468	30 631	139 624	92 480	47 143	24 935		
		Mai	78	11 751	1 402	31 305	152 981	94 344	58 637	31 284		
		Jun.	78	11 727	1 488	32 491	172 169	109 312	62 857	30 905		
		Jul.	78	11 678	1 455	30 859	210 301	120 912	89 389	58 863		
		Aug.	78	11 719	1 406	29 296	150 624	96 657	53 967	25 126		
		Sep.	78	11 659	1 520	29 881	192 720	120 382	72 338	29 478		
		Okt.	77	11 387	1 529	29 302	173 322	120 622	52 701	24 609		
		Nov.	77	11 422	1 565	32 230	184 763	122 376	62 388	30 198		
		Dez.	77	11 331	1 332	31 866	194 026	134 478	59 549	23 580		
		2010										
		Jan.	71	10 827	1 470	29 576	142 731	91 389	51 342	21 773		
		Feb.	71	10 847	1 455	28 386	163 865	103 354	60 510	24 804		
		Mär.	71	10 863	1 622	29 668	216 417	129 812	86 605	32 743		
		Apr.	71	10 897	1 495	32 079	182 212	118 419	63 793	29 568		
		Mai	71	10 817	1 408	33 025	185 024	118 454	66 570	25 802		
		Jun.	70	10 962	1 549	31 095	199 432	130 948	68 484	27 277		
		Jul.	71	11 159	1 459	30 813	187 003	112 464	74 539	28 145		
		Aug.	72	11 415	1 560	30 367	200 793	124 701	76 092	24 349		
		Sep.	72	11 491	1 613	31 440	212 930	131 014	81 916	34 108		
		Okt.	72	11 621	1 590	32 318	191 431	119 791	71 640	35 131		
		Nov.										
		Dez.										
		27	Herstellung von elektrischen Ausrüstungen	2005	50	8 214	13 636	220 030	1 429 618	1 133 390	296 228	172 848
				2006	52	8 406	13 675	230 295	1 615 703	1 302 269	313 434	168 458
2007	54			8 428	13 829	238 238	1 576 983	1 195 240	381 743	175 384		
2008	54			8 505	13 692	250 071	1 613 370	1 194 694	418 676	180 703		
2009	50			7 879	12 139	230 417	1 249 239	874 059	375 180	153 621		
2009												
Jan.	51			8 355	1 103	19 501	89 161	65 807	23 354	10 988		
Feb.	51			8 301	1 078	18 448	87 760	61 091	26 669	11 686		
Mär.	51			8 161	1 102	18 776	106 686	78 490	28 196	13 390		
Apr.	51			8 075	987	18 077	97 139	71 746	25 393	11 756		
Mai	51			8 017	932	18 738	96 605	70 955	25 651	13 266		
Jun.	51			7 952	1 015	21 164	113 868	80 303	33 565	13 686		
Jul.	50			7 745	1 000	19 830	107 249	73 494	33 755	14 790		
Aug.	50			7 738	960	18 116	88 935	62 722	26 214	11 225		
Sep.	50			7 718	1 059	18 374	123 166	80 166	43 000	15 657		
Okt.	49			7 454	1 031	18 738	113 033	78 301	34 733	14 525		
Nov.	49			7 459	1 036	21 213	116 433	78 990	37 442	13 488		
Dez.	50			7 574	837	19 442	109 204	71 995	37 209	9 163		
2010												
Jan.	50			7 788	1 061	18 962	96 262	70 161	26 102	13 375		
Feb.	51			7 855	1 051	18 464	108 130	71 765	36 364	13 284		
Mär.	51	7 921	1 199	19 751	128 261	88 313	39 948	15 103				
Apr.	51	7 903	1 068	19 502	119 625	86 967	32 658	14 413				
Mai	51	7 920	1 021	20 051	112 035	79 673	32 362	13 854				
Jun.	51	7 958	1 110	21 316	129 937	92 019	37 919	16 546				
Jul.	51	8 054	1 045	20 224	118 901	83 059	35 843	14 693				
Aug.	51	8 114	1 094	19 598	108 907	72 568	36 339	14 506				
Sep.	50	8 078	1 153	19 707	135 573	96 393	39 180	16 887				
Okt.	49	8 020	1 109	19 396	127 818	90 110	37 708	17 320				
Nov.												
Dez.												

1) Als Jahreswerte dienen die Durchschnitte der zwölf Monatsergebnisse.

Noch: 3. Betriebe, Beschäftigte, geleistete Arbeitsstunden, Entgelte sowie Umsatz
im Bergbau und Verarbeitenden Gewerbe nach Wirtschaftszweigen

WZ	Land Hauptgruppe Wirtschaftsabteilung	Jahr	Betriebe ¹⁾	Beschäftigte ¹⁾	Geleistete Arbeits- stunden	Entgelte	Umsatz					
							insgesamt	davon				
								Inland	Ausland	darunter Eurozone		
Anzahl	Personen	1000 Std.	1000 EUR									
28	Maschinenbau	2005	88	12 195	20 574	340 456	1 678 120	1 082 341	595 779	252 904		
		2006	83	11 399	19 212	323 311	1 670 283	1 070 272	600 010	309 551		
		2007	88	12 816	21 869	375 788	2 073 047	1 360 665	712 383	392 362		
		2008	93	14 296	24 240	426 877	2 309 677	1 571 433	738 244	427 629		
		2009	99	14 319	21 956	407 555	1 795 654	1 219 534	576 121	339 789		
		2009										
		Jan.	96	14 650	1 949	34 663	146 941	101 103	45 838	28 445		
		Feb.	98	14 669	1 871	34 547	149 324	103 389	45 935	26 673		
		Mär.	99	14 655	2 041	35 449	179 547	126 863	52 684	30 921		
		Apr.	99	14 536	1 829	32 925	145 050	105 238	39 812	26 420		
		Mai	99	14 431	1 713	32 885	138 166	92 785	45 381	26 688		
		Jun.	99	14 274	1 835	34 971	142 951	95 167	47 784	28 665		
		Jul.	99	14 120	1 777	33 256	141 676	98 327	43 349	28 990		
		Aug.	99	14 136	1 746	31 585	140 118	88 777	51 341	23 927		
		Sep.	99	14 096	1 879	32 489	158 913	105 760	53 153	29 978		
		Okt.	100	14 137	1 894	32 823	144 527	97 987	46 540	28 038		
		Nov.	100	14 046	1 879	38 346	159 069	109 803	49 265	30 688		
		Dez.	101	14 079	1 543	33 616	149 373	94 335	55 038	30 354		
		2010										
		Jan.	93	13 527	1 731	32 200	119 729	77 177	42 552	28 433		
		Feb.	94	13 639	1 778	31 402	143 118	90 537	52 581	31 268		
		Mär.	94	13 683	1 994	32 672	179 219	114 807	64 412	40 897		
		Apr.	94	13 606	1 823	32 962	166 624	112 371	54 252	33 539		
		Mai	94	13 626	1 727	32 988	162 065	103 377	58 687	36 601		
		Jun.	94	13 686	1 925	35 292	187 158	110 866	76 292	42 563		
		Jul.	94	13 761	1 810	34 039	167 812	109 322	58 491	35 352		
		Aug.	94	13 927	1 917	33 643	172 795	108 893	63 902	30 077		
		Sep.	94	13 937	1 975	34 221	202 144	128 956	73 188	41 253		
		Okt.	94	14 010	1 935	34 718	179 977	118 612	61 364	35 040		
		Nov.										
		Dez.										
		29	Herstellung von Kraftwagen und Kraftwagenteilen	2005	56	11 800	18 385	326 651	2 836 804	1 851 105	985 700	720 285
				2006	57	12 470	20 634	356 410	3 533 600	2 153 992	1 379 608	975 729
2007	59			13 318	22 160	384 946	4 249 026	2 406 392	1 842 634	1 130 011		
2008	62			14 644	23 169	427 364	4 128 758	2 437 979	1 690 779	1 009 673		
2009	59			13 790	19 240	379 156	3 098 219	2 027 574	1 070 645	696 959		
2009												
Jan.	59			14 353	1 598	29 902	186 938	107 760	79 178	48 141		
Feb.	59			14 400	1 555	29 886	197 121	125 539	71 582	45 101		
Mär.	59			14 155	1 809	30 314	295 560	215 081	80 479	57 861		
Apr.	59			13 923	1 644	30 905	276 412	187 481	88 931	62 595		
Mai	59			13 780	1 583	30 380	259 037	158 709	100 328	57 906		
Jun.	59			13 613	1 646	31 312	296 936	182 455	114 482	75 140		
Jul.	59			13 557	1 482	31 558	217 332	150 536	66 796	39 677		
Aug.	59			13 590	1 583	30 882	251 177	152 355	98 821	50 349		
Sep.	59			13 656	1 706	30 726	311 714	217 836	93 878	62 842		
Okt.	59			13 501	1 648	31 850	306 823	209 703	97 120	60 792		
Nov.	59			13 487	1 668	36 563	288 564	184 136	104 429	76 635		
Dez.	59			13 467	1 318	34 877	210 605	135 984	74 621	59 919		
2010												
Jan.	59			13 405	1 545	31 584	237 633	148 634	88 999	60 874		
Feb.	60			13 512	1 599	32 514	298 198	174 613	123 585	80 602		
Mär.	60			13 506	1 878	33 784	371 704	225 477	146 227	87 080		
Apr.	60			13 697	1 663	32 723	304 477	200 995	103 482	66 847		
Mai	60	13 773	1 676	34 723	316 128	201 353	114 775	76 141				
Jun.	60	13 748	1 849	36 094	384 472	235 142	149 331	97 302				
Jul.	60	13 781	1 601	34 469	293 061	191 330	101 731	61 274				
Aug.	60	13 900	1 699	33 788	278 559	186 754	91 806	52 913				
Sep.	59	13 939	1 770	33 473	347 481	234 283	113 198	75 743				
Okt.	59	13 978	1 706	34 404	331 698	224 826	106 872	79 648				
Nov.												
Dez.												

1) Als Jahreswerte dienen die Durchschnitte der zwölf Monatsergebnisse.

Noch: 3. Betriebe, Beschäftigte, geleistete Arbeitsstunden, Entgelte sowie Umsatz
im Bergbau und Verarbeitenden Gewerbe nach Wirtschaftszweigen

WZ	Land Hauptgruppe Wirtschaftsabteilung	Jahr	Betriebe ¹⁾	Beschäftigte ¹⁾	Geleistete Arbeits- stunden	Entgelte	Umsatz				
							insgesamt	davon			
								Inland	Ausland	darunter Eurozone	
Anzahl	Personen	1000 Std.	1000 EUR								
30	Sonstiger Fahrzeugbau	2005	5	469	768	10 411	41 799	.	.	.	
		2006	4	512	899	12 686	56 829	.	.	.	
		2007	7	770	1 242	20 215	122 171	106 489	15 683	.	
		2008	3	243	390	6 162	32 368	.	.	.	
		2009	3	238	381	5 802	
		2009									
		Jan.	3	232	26	440	1 371	.	.	.	
		Feb.	3	235	34	423	1 246	.	.	.	
		Mär.	3	234	35	455	2 053	.	.	.	
		Apr.	3	239	33	455	2 190	.	.	.	
		Mai	3	249	33	453	1 858	.	.	.	
		Jun.	3	245	34	688	2 252	.	.	.	
		Jul.	3	236	33	507	
		Aug.	3	246	31	431	
		Sep.	3	243	32	465	
		Okt.	3	234	31	448	
		Nov.	3	232	31	600	
		Dez.	3	231	28	437	
		2010									
		Jan.	3	215	26	401	1 085	.	.	.	
		Feb.	3	223	29	405	1 449	.	.	.	
		Mär.	3	229	34	443	1 556	.	.	.	
		Apr.	3	230	31	443	3 028	.	.	.	
		Mai	3	229	29	471	3 177	.	.	.	
		Jun.	3	227	31	
		Jul.	3	227	30	
		Aug.	3	228	31	
		Sep.	3	227	30	
		Okt.	3	224	29	
		Nov.									
		Dez.									
		31	Herstellung von Möbeln	2005	19	2 477	3 973	51 195	273 221	232 234	40 986
2006	20			2 452	3 930	54 397	305 785	260 472	45 313	38 008	
2007	17			2 190	3 541	47 704	282 327	226 693	55 633	48 070	
2008	18			2 240	3 731	50 855	293 572	230 101	63 471	55 540	
2009	17			2 061	3 298	46 350	251 204	201 824	49 380	43 640	
2009											
Jan.	17			2 132	290	3 885	21 995	16 894	5 101	4 545	
Feb.	17			2 121	270	3 516	20 978	16 748	4 229	3 706	
Mär.	17			2 109	292	3 792	20 640	16 619	4 021	3 549	
Apr.	17			2 060	258	3 767	19 877	16 169	3 708	3 233	
Mai	17			2 029	256	3 713	17 783	14 543	3 240	2 901	
Jun.	17			2 030	271	3 725	20 121	15 926	4 195	3 535	
Jul.	17			2 044	252	3 936	18 632	15 401	3 231	2 926	
Aug.	17			2 042	279	3 752	21 000	17 084	3 916	3 458	
Sep.	17			2 056	304	3 921	23 542	18 983	4 559	4 103	
Okt.	17			2 048	302	4 025	24 509	20 054	4 454	4 032	
Nov.	17			2 028	295	4 356	23 011	18 572	4 439	3 858	
Dez.	17			2 029	231	3 962	19 117	14 830	4 287	3 793	
2010											
Jan.	17			2 018	273	3 817	20 707	15 644	5 063	4 488	
Feb.	19			2 107	286	3 687	22 073	16 801	5 272	4 713	
Mär.	19			2 126	325	4 109	24 003	19 115	4 888	4 297	
Apr.	19			2 128	282	4 043	21 667	17 113	4 554	3 972	
Mai	19			2 119	254	3 801	19 308	15 135	4 173	3 547	
Jun.	19	2 120	310	4 088	22 713	16 989	5 725	4 732			
Jul.	19	2 124	251	4 136	19 045	14 521	4 523	4 029			
Aug.	19	2 108	291	4 052	24 217	19 188	5 029	4 355			
Sep.	19	2 103	314	4 110	27 577	21 732	5 845	5 322			
Okt.	19	2 112	298	4 052	26 854	21 151	5 704	5 038			
Nov.											
Dez.											

1) Als Jahreswerte dienen die Durchschnitte der zwölf Monatsergebnisse.

Noch: 3. Betriebe, Beschäftigte, geleistete Arbeitsstunden, Entgelte sowie Umsatz
im Bergbau und Verarbeitenden Gewerbe nach Wirtschaftszweigen

WZ	Land Hauptgruppe Wirtschaftsabteilung	Jahr	Betriebe ¹⁾	Beschäftigte ¹⁾	Geleistete Arbeits- stunden	Entgelte	Umsatz				
							insgesamt	davon			
								Inland	Ausland	darunter Eurozone	
Anzahl	Personen	1000 Std.	1000 EUR								
32	Herstellung von sonstigen Waren	2005	29	3 436	5 828	86 402	467 818	265 234	202 584	73 487	
		2006	27	3 102	5 168	78 431	419 447	217 225	202 222	58 805	
		2007	28	3 678	6 072	105 003	511 698	271 448	240 250	79 352	
		2008	25	3 448	5 789	96 954	519 099	260 713	258 386	92 825	
		2009	26	3 571	5 974	99 657	507 441	269 000	238 441	93 367	
		2009									
		Jan.	25	3 471	486	7 998	42 604	20 718	21 887	9 243	
		Feb.	25	3 492	489	7 882	41 066	21 142	19 924	8 367	
		Mär.	26	3 592	535	8 041	43 091	22 189	20 902	7 664	
		Apr.	26	3 580	495	8 099	41 098	22 343	18 755	13 083	
		Mai	26	3 573	462	8 194	37 280	20 536	16 744	7 487	
		Jun.	26	3 555	505	8 041	45 305	24 620	20 685	7 529	
		Jul.	26	3 587	488	8 085	41 693	22 271	19 422	6 817	
		Aug.	26	3 626	495	8 168	40 968	22 345	18 623	5 295	
		Sep.	26	3 614	528	8 103	40 704	24 140	16 564	6 668	
		Okt.	26	3 586	517	8 010	44 788	23 776	21 013	8 158	
		Nov.	26	3 593	515	9 484	46 365	23 528	22 837	7 446	
		Dez.	26	3 577	458	9 551	42 478	21 391	21 087	5 610	
		2010									
		Jan.	25	3 516	493	8 322	39 226	21 626	17 600	6 033	
		Feb.	25	3 526	493	7 999	43 300	22 102	21 198	8 695	
		Mär.	25	3 540	541	8 193	49 479	25 210	24 269	10 398	
		Apr.	25	3 531	502	8 793	45 201	23 465	21 737	8 427	
		Mai	25	3 548	464	8 372	44 488	21 856	22 631	6 956	
		Jun.	25	3 565	523	9 014	45 270	23 255	22 015	9 209	
		Jul.	25	3 587	468	8 279	46 045	22 452	23 592	6 736	
		Aug.	25	3 634	510	8 298	44 243	25 774	18 469	4 516	
		Sep.	25	3 654	526	8 443	45 847	24 482	21 365	8 775	
		Okt.	25	3 666	504	8 727	50 016	24 724	25 292	6 142	
		Nov.									
		Dez.									
		33	Reparatur und Installation von Maschinen	2005	21	1 781	2 948	49 636	170 703	163 844	6 860
2006	16			2 280	3 677	62 332	242 813	.	.	.	
2007	22			2 354	3 948	63 465	255 308	.	.	.	
2008	22			
2009	21			
2009											
Jan.	22			
Feb.	21			
Mär.	21			
Apr.	21			
Mai	21			
Jun.	21			
Jul.	21			
Aug.	21			
Sep.	21			
Okt.	21			
Nov.	21			
Dez.	21			
2010											
Jan.	23			2 989	404	7 054	41 351	.	.	.	
Feb.	23	2 978	404	6 589	29 827	.	.	.			
Mär.	23	2 962	448	6 951	38 062	.	.	.			
Apr.	23	2 980	413	7 711	50 420	.	.	.			
Mai	23	2 979	390	7 564	47 802	.	.	.			
Jun.	23	2 984	438	7 339	54 474	.	.	.			
Jul.	23	2 984	417	7 174	42 030	.	.	.			
Aug.	23	3 038	439	7 193	52 663	.	.	.			
Sep.	23	3 060	449	7 208	62 094	.	.	.			
Okt.	23	3 081	433	7 017	69 371	.	.	.			
Nov.											
Dez.											

1) Als Jahreswerte dienen die Durchschnitte der zwölf Monatsergebnisse.

