



# Statistischer Bericht

E II, E III - vj 4 / 10

## **Bauhaupt- und Ausbaugewerbe in Thüringen Januar 200- - Dezember 20% nach Kreisen**

---

Bestell - Nr. 05 202

## Zeichenerklärung

- 0 weniger als die Hälfte von 1 in der letzten besetzten Stelle, jedoch mehr als nichts
- nichts vorhanden (genau Null)
- . Zahlenwert unbekannt oder geheim zu halten
- ... Angabe fällt später an
- / Zahlenwert nicht sicher genug
- x Tabellenfach gesperrt, weil Aussage nicht sinnvoll
- ( ) Aussagewert eingeschränkt
- r berichtigte Zahl
- p vorläufige Zahl

Anmerkung: Abweichungen in den Summen erklären sich aus dem Runden von Einzelwerten.

Herausgeber:

Thüringer Landesamt für Statistik  
Europaplatz 3, 99091 Erfurt  
Postfach 90 01 63, 99104 Erfurt

Telefon: 0361 37-84642/84647  
Telefax: 0361 37-84699  
Internet: [www.statistik.thueringen.de](http://www.statistik.thueringen.de)  
E-Mail: [auskunft@statistik.thueringen.de](mailto:auskunft@statistik.thueringen.de)

Auskunft erteilt:

Referat: Produzierendes Gewerbe,  
Baugewerbe, Bautätigkeit  
Telefon: 03681 354-251

Herausgegeben im März 2011

Heft-Nr.: 70 / 11  
Preis: 6,25 EUR

© Thüringer Landesamt für Statistik, Erfurt, 2011

Für nichtgewerbliche Zwecke sind Vervielfältigung und unentgeltliche Verbreitung, auch auszugsweise, mit Quellenangabe gestattet. Die Verbreitung, auch auszugsweise, über elektronische Systeme/Datenträger bedarf der vorherigen Zustimmung. Alle übrigen Rechte bleiben vorbehalten.

# Inhaltsverzeichnis

Seite

<b>Vorbemerkungen</b>	2
-----------------------	---

## Grafiken

Gesamtumsatz je Beschäftigten des Bauhauptgewerbes Januar bis Dezember 2010 nach Kreisen	5
---	---

Gesamtumsatz je Beschäftigten des Ausbaugewerbes Januar bis Dezember 2010 nach Kreisen	6
---	---

## Tabellen

1. Gesamtübersicht über das Baugewerbe nach Vierteljahren und Kreisen	7
2. Betriebe, Beschäftigte, geleistete Arbeitsstunden, Entgelte sowie Umsatz im Baugewerbe nach Kreisen (kumuliert 2009 und 2010)	13
3. Gesamtübersicht über das Bauhauptgewerbe nach Monaten und Kreisen	14
4. Betriebe, Beschäftigte, geleistete Arbeitsstunden, Entgelte sowie Umsatz und Auftragseingang im Bauhauptgewerbe nach Kreisen (kumuliert 2009 und 2010)	26
5. Baugewerblicher Umsatz im Bauhauptgewerbe Januar bis Dezember 2010 nach Art der Bauten bzw. Auftraggebern und Kreisen in 1000 EUR	27
6. Gesamtübersicht über das Ausbaugewerbe nach Vierteljahren und Kreisen	28
7. Betriebe, Beschäftigte, geleistete Arbeitsstunden, Entgelte sowie Umsatz im Ausbaugewerbe nach Kreisen (kumuliert 2009 und 2010)	34

## Vorbemerkungen

### Ziel der Statistik

Die Monatsberichte im Bauhauptgewerbe und die Vierteljahresberichte im Ausbaugewerbe dienen der kurzfristigen Beurteilung der konjunkturellen Lage des Baumarktes. Die Ergebnisse der Statistik sind ein wichtiges Material für die Arbeit der gesetzgebenden Körperschaften, der Bundes- und der Landesregierung, der Verbände, der Kammern sowie sonstiger Institutionen und bilden eine unentbehrliche Grundlage für zahlreiche wirtschaftspolitische Entscheidungen.

### Rechtsgrundlagen

Rechtsgrundlage für die Erhebungen ist das Gesetz über die Statistik im Produzierenden Gewerbe (ProdGewStatG) in der Fassung der Bekanntmachung vom 21. März 2002 (BGBl. I S. 1181), zuletzt geändert durch Artikel 3 des Gesetzes vom 17. März 2008 (BGBl. I S. 399) in Verbindung mit dem Bundesstatistikgesetz (BStatG) vom 22. Januar 1987 (BGBl. I S. 462, 565), zuletzt geändert durch Artikel 3 des Gesetzes vom 7. September 2007 (BGBl. I S. 2246).

### Berichtskreis

In zwei selbstständigen Erhebungen werden die Bereiche Bauhaupt- und Ausbaugewerbe im Sinne des ProdGewStatG auf Grundlage der „Klassifikation der Wirtschaftszweige, Ausgabe 2008 (WZ 2008)“ erfasst. Meldepflichtig sind Betriebe von bundesweit höchstens 20 000 Unternehmen des Bauhauptgewerbes sowie Baubetriebe anderer Unternehmen. Das sind alle Betriebe von Unternehmen des Bauhauptgewerbes mit im Allgemeinen 20 und mehr Beschäftigten und bauhauptgewerbliche Betriebe mit im Allgemeinen 20 und mehr Beschäftigten anderer Unternehmen. Im Ausbaugewerbe werden Betriebe von bundesweit höchstens 9 000 Unternehmen des Ausbaugewerbes sowie Baubetriebe anderer Unternehmen befragt. Das sind alle Betriebe von Unternehmen des Ausbaugewerbes mit im Allgemeinen 20 und mehr Beschäftigten und ausbaugewerbliche Betriebe mit im Allgemeinen 20 und mehr Beschäftigten anderer Unternehmen. Im Rahmen der **jährlichen** Betriebserhebungen (für den Berichtsmonat Juni) werden auch die Berichte der Betriebe von Unternehmen mit 1 bis 19 Beschäftigten im Bauhauptgewerbe und mit 10 bis 19 Beschäftigten im Ausbaugewerbe einbezogen. Aus diesen Erhebungen wird anhand der Zahl der Beschäftigten der Berichtskreis der monatlich bzw. vierteljährlich meldenden Betriebe jährlich neu festgelegt. Damit ist ein Berichtskreissprung verbunden, der insbesondere in den neuen Ländern wegen der raschen Veränderungen der Wirtschafts- und Betriebsstruktur erheblich ist.

### Methodische Hinweise

#### Klassifikation der Wirtschaftszweige

Die Zuordnung der Unternehmen und Betriebe zu den Wirtschaftszweigen erfolgt ab Berichtsmonat Januar 2009 anhand der „Klassifikation der Wirtschaftszweige, Ausgabe 2008“ (WZ 2008) nach ihrer Haupttätigkeit unter Anwendung des Schwerpunktprinzips.

Das Gesetz über die Statistik im Produzierenden Gewerbe (ProdGewStatG) enthält die Begriffe Bauhauptgewerbe und Ausbaugewerbe, die die Wirtschaftszweigklassifikationen nicht kennen. Die Begriffe sind jedoch im Rahmen der Berichtskreisdefinition und Erhebungsorganisation im Baugewerbe von Bedeutung. So wird über diese Abgrenzung u. a. festgelegt, ob die Betriebe monatlich oder vierteljährlich zur statistischen Meldung herangezogen werden.

Zum Bauhauptgewerbe werden die Zweige Bau von Gebäuden (41.2), Bau von Straßen und Bahnverkehrsstrecken (42.1), Leitungstiefbau und Kläranlagenbau (42,2), Sonstiger Tiefbau (42.9), Abbrucharbeiten und vorbereitende Baustellenarbeiten (43.1) und Sonstige spezialisierte Bautätigkeiten (43.9) zugeordnet.

Zum Ausbaugewerbe gehören die Zweige Bauinstallation (43.2) und Sonstiger Ausbau (43.3).

In den Statistischen Berichten zum Baugewerbe werden in diesem Sinne die Bezeichnungen Bauhauptgewerbe und Ausbaugewerbe weiter verwendet.

Nach dem Übergang von der Wirtschaftszweigklassifikation WZ 2003 auf die WZ 2008 bleiben die Bereiche Bauhauptgewerbe und Ausbaugewerbe insgesamt in sich homogen und sind damit mit den Ergebnissen vor der Umstellung vergleichbar.

### Vorjahresangaben

Ausgewiesene Veränderungen zum Vormonat bzw. zum gleichen Zeitraum des Vorjahres sind nicht preis-, saison- und kalenderbereinigt.

## **Definitionen**

### **Betrieb**

Örtliche Betriebseinheit (nicht Unternehmen) des Baugewerbes.

Dazu zählen:

- Einbetriebsunternehmen des Baugewerbes
- örtliche Einheiten (z.B. Haupt- und Zweigniederlassungen) mit Schwerpunkt im Baugewerbe, die zu Unternehmen des Baugewerbes sowie des übrigen produzierenden Gewerbes oder von sonstigen Wirtschaftszweigen gehören, sofern sie Bauleistungen für den Markt erbringen.  
(Baustellen gelten nur dann als Betrieb, wenn sie ein eigenes Bau- oder Lohnbüro haben.)
- Arbeitsgemeinschaften des Baugewerbes.

### **Unternehmen**

Als Unternehmen gilt die kleinste rechtlich selbstständige Einheit, die aus handels- und/oder steuerrechtlichen Gründen Bücher führt und bilanziert, einschließlich ihrer Zweigniederlassungen und Betriebe sowie einschließlich der nicht zum Baugewerbe gehörenden gewerblichen und nichtgewerblichen Unternehmensteile. Dementsprechend gelten auch als Unternehmen rechtlich selbstständige Tochtergesellschaften.

Die statistische Meldepflicht erfasst jedoch nicht die Zweigniederlassungen im Ausland.

### **Beschäftigte**

Alle Personen, die in einem arbeitsrechtlichen Verhältnis zum Betrieb stehen, einschließlich tätige Inhaber und Mitinhaber sowie unbezahlt mithelfende Familienangehörige, soweit diese mindestens 55 Stunden im Monat im Betrieb tätig sind.

### **Bruttolohn- und Bruttogehaltssumme**

Summe der lohnsteuerpflichtigen Bruttobezüge (Bar- und Sachbezüge) der Arbeiter und Angestellten sowie der Auszubildenden. Diese Beträge verstehen sich ohne Pflichtanteile des Arbeitgebers zur Sozialversicherung, ohne Beiträge zu den Sozialkassen des Baugewerbes, ohne Winterbau-Umlage, ohne Aufwendungen für die betriebliche Alters-, Invaliditäts- und Hinterbliebenenversorgung und ohne gezahltes Vorruhestandsgeld sowie ohne Zuschüsse der Bundesagentur für Arbeit (Kurzarbeitergeld, Winterausfallgeld ab der 101. witterungsbedingten Ausfallstunde, Leistungen nach dem Altersteilzeitgesetz). Den Löhnen und Gehältern sind auch die Bezüge von Gesellschaftern, Vorstandsmitgliedern und anderen leitenden Kräften zuzurechnen, soweit sie steuerlich als Einkünfte aus nichtselbstständiger Arbeit anzusehen sind.

### **Geleistete Arbeitsstunden**

Alle auf Baustellen und Bauhöfen tatsächlich geleisteten Stunden werden gemeldet, gleichgültig, ob sie von Arbeitern einschließlich Polieren, Schachtmeistern und Meistern, Inhabern, Familienangehörigen oder Auszubildenden geleistet wurden. Einbezogen werden auch die Arbeitsstunden solcher Arbeitskräfte, die von anderen Unternehmen gegen Entgelt zur Arbeitsleistung überlassen wurden. Etwa geleistete Mehr-, Über-, Nacht-, Sonntags- und Feiertagsstunden werden ebenfalls erfasst. Abgerechnete, aber nicht geleistete Stunden sind abzusetzen. Die geleisteten Arbeitsstunden von mithelfenden Familienangehörigen werden einbezogen, sofern diese mindestens 55 Stunden im Unternehmen bzw. im Betrieb tätig sind.

Nicht einzubeziehen sind Büro- und Berufsschulstunden.

### **Gesamtumsatz (ohne Umsatzsteuer)**

Zum Gesamtumsatz zählt der baugewerbliche Umsatz, der Umsatz aus sonstigen eigenen Erzeugnissen und aus industriellen/handwerklichen Dienstleistungen, der Umsatz aus Handelsware und aus sonstigen nichtindustriellen/nichthandwerklichen Tätigkeiten.

Als baugewerblicher Umsatz zählen die Entgelte für Bauleistungen im Inland, die dem Finanzamt als steuerbare (steuerpflichtige und steuerfreie) Beträge zu melden sind. Der baugewerbliche Umsatz bezieht auch Leistungen aus Nachunternehmertätigkeit und aus der Vergabe von Teilleistungen an Nachunternehmer ein.

Anzahlungen ab 5 000 Euro für Teilleistungen oder Vorauszahlungen vor Ausführung der entsprechenden Leistungen werden gemäß §13 des Umsatzsteuergesetzes einbezogen.

### **Auftragseingang (ohne Umsatzsteuer)**

Als Auftragseingang gilt der Wert aller im Berichtsmonat eingegangenen und vom Betrieb fest akzeptierten Aufträge für bauhauptgewerbliche Bauleistungen im Inland. Um Doppelzahlungen zu vermeiden, wird der Auftragseingang nur von dem Betrieb gemeldet, der den Bauauftrag ausführen wird, d.h., an Nachunternehmer zu vergebende Teile von Bauaufträgen werden nicht in die eigene Meldung einbezogen.

### Auftragsbestand

Als Auftragsbestand gilt der Wert aller am Ende des Berichtsvierteljahres vorliegenden, fest akzeptierten und noch nicht ausgeführten Bauaufträge im Inland (ohne Umsatzsteuer). Bei bereits in Bau befindlichen Projekten ist der schon produzierte Teil vom gesamten Auftragswert abzusetzen. Fertig gestellte Bauwerke zählen, auch wenn sie noch nicht abgenommen oder abgerechnet sind, nicht mehr zum Auftragsbestand.

### Art der Bauten und Auftraggeber

Maßgebend für die Zuordnung zu den Bauarten ist die überwiegende Zweckbestimmung des Bauwerkes. Die Zuordnungen der Auftraggeber zu den Bauarten (Neugliederung ab 2007) in den statistischen Erhebungen des Bauhauptgewerbes verdeutlicht folgende Tabelle:

Auftraggebergruppe	Auftraggeber	Bauart
Gewerblicher und industrieller Bau, Landwirtschaftlicher Bau	Private Wirtschaft <sup>1)</sup> (Industrie, Handwerk, Handel, Bahn und Post)	Hochbau
		Tiefbau
Öffentlicher Bau	Körperschaften des öffentlichen Rechts	Hochbau
	Organisationen ohne Erwerbszweck	Hochbau
	Körperschaften des öffentlichen Rechts sowie Organisationen ohne Erwerbszweck	Tiefbau
Wohnungsbau Straßenbau	unabhängig vom Auftraggeber	Hochbau
		Tiefbau

1) ohne Wohnungsbau

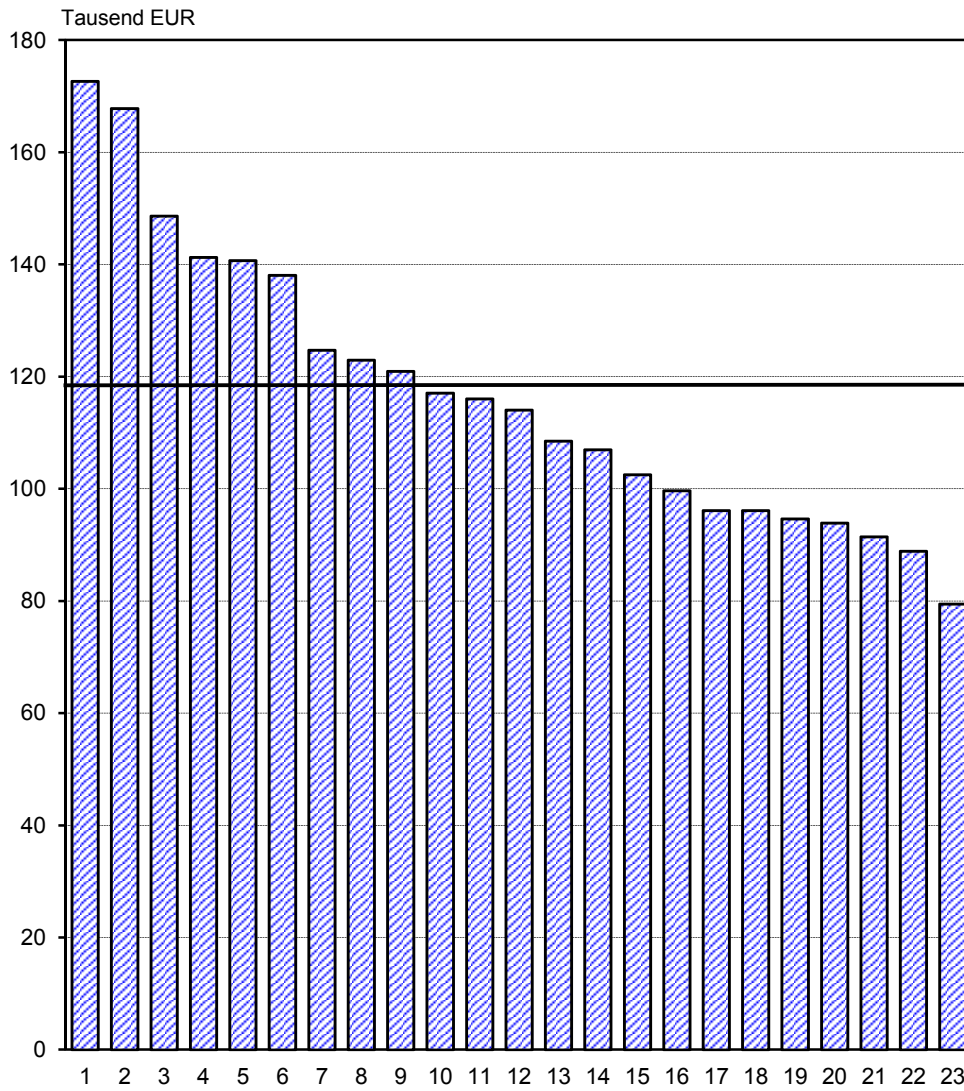
### Weitere Hinweise

1. Die Monatsberichte im Bauhauptgewerbe und die Vierteljahresberichte im Ausbaugewerbe werden als Betriebs-erhebungen durchgeführt. Durch die Vielzahl von Strukturveränderungen, wie Umprofilierung von Unternehmen und Betrieben, Neugründungen und Betriebsstilllegungen, ergibt sich keine Konstanz im Berichtskreis.
2. Die Angaben des laufenden Jahres sind, bedingt durch eine am Jahresende mögliche Jahreskorrektur, vorläufig. Die Daten der Vorjahre sind endgültige Werte.

### Abkürzungen

MD Monatsdurchschnitt  
VjD Vierteljahresdurchschnitt

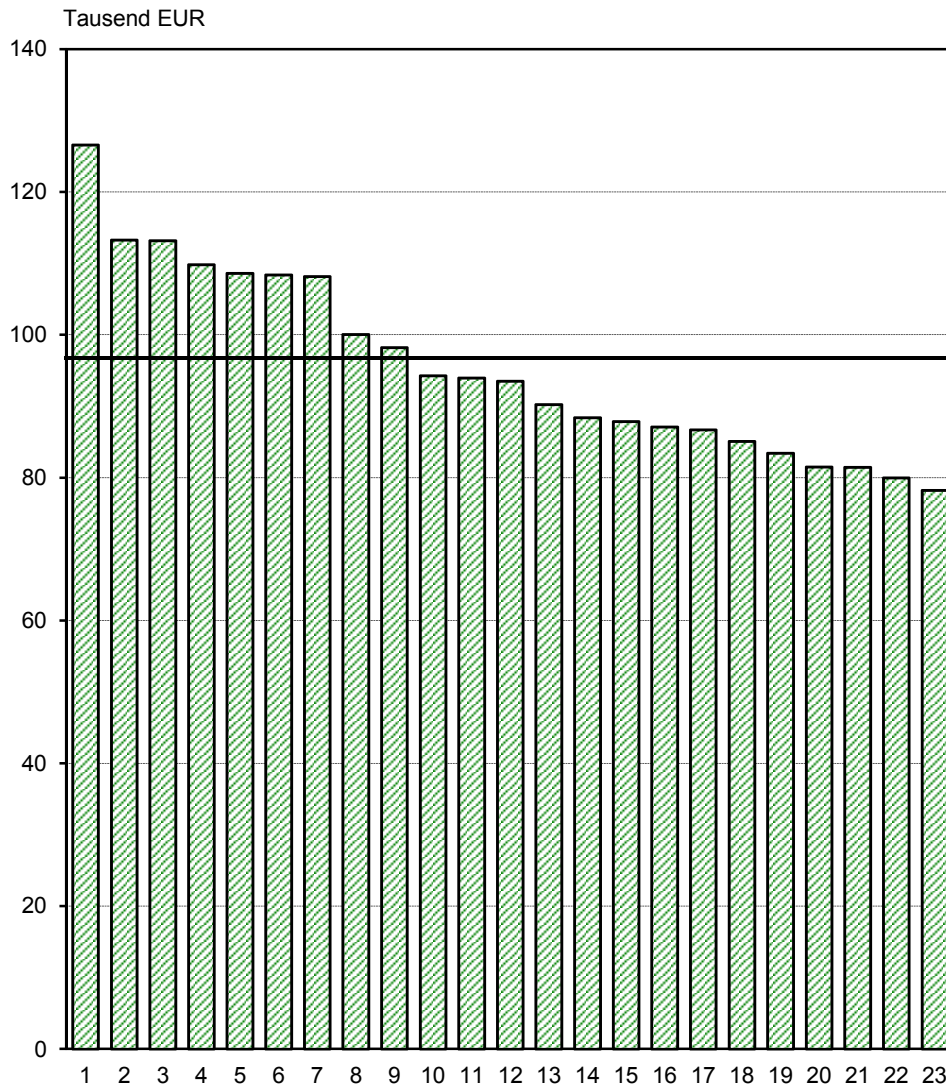
### 1. Gesamtumsatz je Beschäftigten des Bauhauptgewerbes Januar bis Dezember 2010 nach Kreisen



- |                          |                         |                          |
|--------------------------|-------------------------|--------------------------|
| 1 Stadt Erfurt           | 9 Nordhausen            | 17 Saale-Orla-Kreis      |
| 2 Stadt Jena             | 10 Wartburgkreis        | 18 Unstrut-Hainich-Kreis |
| 3 Stadt Weimar           | 11 Eichsfeld            | 19 Saalfeld-Rudolstadt   |
| 4 Stadt Eisenach         | 12 Hildburghausen       | 20 Altenburger Land      |
| 5 Stadt Suhl             | 13 Weimarer Land        | 21 Stadt Gera            |
| 6 Schmalkalden-Meiningen | 14 Saale-Holzland-Kreis | 22 Sonneberg             |
| 7 Sömmerda               | 15 Kyffhäuserkreis      | 23 Gotha                 |
| 8 Ilm-Kreis              | 16 Greiz                |                          |

— Thüringen

## 2. Gesamtumsatz je Beschäftigten des Ausbaugewerbes Januar bis Dezember 2010 nach Kreisen



- |                          |                          |                         |
|--------------------------|--------------------------|-------------------------|
| 1 Altenburger Land       | 9 Gotha                  | 17 Hildburghausen       |
| 2 Stadt Gera             | 10 Unstrut-Hainich-Kreis | 18 Nordhausen           |
| 3 Saale-Orla-Kreis       | 11 Greiz                 | 19 Saale-Holzland-Kreis |
| 4 Weimarer Land          | 12 Sonneberg             | 20 Eichsfeld            |
| 5 Stadt Erfurt           | 13 Stadt Suhl            | 21 Sömmerda             |
| 6 Stadt Jena             | 14 Wartburgkreis         | 22 Ilm-Kreis            |
| 7 Schmalkalden-Meiningen | 15 Saalfeld-Rudolstadt   | 23 Stadt Eisenach       |
| 8 Kyffhäuserkreis        | 16 Stadt Weimar          |                         |

— Thüringen



1. Gesamtübersicht über das Baugewerbe nach Vierteljahren und Kreisen

Jahr Vierteljahr	Betriebe <sup>1)</sup>	Beschäftigte <sup>1)</sup>	Geleistete Arbeits- stunden	Entgelte	Gesamt- umsatz	Darunter baugewerb- licher Umsatz
	Anzahl		1 000 Std.	1 000 EUR		
<b>Stadt Erfurt</b>						
2004	66	2 904	3 831	73 937	313 846	307 018
2005	62	2 657	3 427	67 912	315 336	310 160
2006	62	2 818	3 603	73 424	383 357	378 523
2007	60	2 958	3 765	80 289	423 031	419 182
2008	63	2 926	3 683	79 736	435 139	430 589
2009	63	2 899	3 603	81 585	474 174	469 085
2010	64	2 896	3 444	81 031	422 976	415 583
<b>2009</b>						
Januar - März	64	2 841	712	18 234	71 277	70 368
April - Juni	63	2 903	930	20 841	115 108	113 626
Juli - September	62	2 967	1 045	20 905	135 158	134 262
Oktober - Dezember	62	2 886	917	21 605	152 632	150 830
<b>2010</b>						
Januar - März	63	2 823	629	17 151	51 958	50 423
April - Juni	64	2 936	945	21 417	110 794	109 153
Juli - September	63	2 896	993	20 862	124 047	121 951
Oktober - Dezember	66	2 929	877	21 601	136 177	134 055
<b>Stadt Gera</b>						
2004	16	673	848	17 582	88 697	88 591
2005	17	700	962	16 817	81 013	80 932
2006	17	597	772	13 005	71 110	70 891
2007	13	360	552	7 938	27 451	27 345
2008	13	313	498	7 058	34 910	34 549
2009	15	329	449	7 134	36 178	35 483
2010	13	334	478	7 417	34 396	33 422
<b>2009</b>						
Januar - März	14	317	104	1 708	7 465	7 367
April - Juni	14	325	111	1 746	9 409	9 262
Juli - September	15	331	121	1 827	8 994	8 755
Oktober - Dezember	15	342	114	1 853	10 310	10 099
<b>2010</b>						
Januar - März	14	336	107	1 697	5 354	5 144
April - Juni	13	333	122	1 912	7 163	6 913
Juli - September	13	343	130	1 891	8 909	8 638
Oktober - Dezember	13	324	119	1 917	12 969	12 727
<b>Stadt Jena</b>						
2004	21	1 086	1 224	27 418	132 505	125 698
2005	18	986	1 087	24 149	135 537	128 657
2006	17	1 027	1 174	24 940	154 861	145 254
2007	17	1 040	1 146	26 279	132 393	125 292
2008	16	1 041	1 195	29 127	151 871	144 466
2009	16	1 047	1 201	29 764	156 206	143 402
2010	16	1 053	1 266	30 587	155 852	142 382
<b>2009</b>						
Januar - März	16	1 028	229	6 384	23 666	21 397
April - Juni	16	1 036	325	7 457	36 823	33 788
Juli - September	16	1 072	355	7 930	49 020	44 857
Oktober - Dezember	16	1 051	292	7 993	46 696	43 359
<b>2010</b>						
Januar - März	16	1 031	203	6 173	16 132	13 541
April - Juni	16	1 054	363	7 845	31 894	28 472
Juli - September	16	1 082	383	8 231	51 676	47 880
Oktober - Dezember	16	1 045	316	8 339	56 150	52 488
<b>Stadt Suhl</b>						
2004	14	578	690	13 860	66 902	66 218
2005	14	586	701	14 164	64 081	63 448
2006	13	522	693	12 619	67 719	67 021
2007	12	445	550	10 541	58 774	58 520
2008	10	432	520	10 571	57 944	57 367
2009	11	492	626	11 782	54 929	53 536
2010	12	516	637	12 321	59 040	58 245
<b>2009</b>						
Januar - März	11	471	116	2 335	9 027	8 894
April - Juni	11	483	161	2 897	13 967	13 441
Juli - September	11	500	177	3 156	16 591	16 247
Oktober - Dezember	12	513	171	3 395	15 344	14 954
<b>2010</b>						
Januar - März	12	474	116	2 320	6 851	6 638
April - Juni	12	505	162	3 244	16 190	15 823
Juli - September	12	540	188	3 364	16 318	16 249
Oktober - Dezember	13	546	171	3 392	19 682	19 536

1) Vierteljahresdurchschnitt

Noch: 1. Gesamtübersicht über das Baugewerbe nach Vierteljahren und Kreisen

Jahr Vierteljahr	Betriebe <sup>1)</sup>	Beschäftigte <sup>1)</sup>	Geleistete Arbeits- stunden	Entgelte	Gesamt- umsatz	Darunter baugewerb- licher Umsatz
	Anzahl		1 000 Std.	1 000 EUR		
<b>Stadt Weimar</b>						
2004	18	603	851	15 468	65 956	65 330
2005	20	602	886	15 302	66 429	65 928
2006	15	393	530	9 192	42 320	41 900
2007	14	442	607	10 225	55 639	55 581
2008	16	542	699	13 110	90 862	90 578
2009	16	578	758	13 917	83 759	83 483
2010	19	683	873	16 599	82 855	82 538
<b>2009</b>						
Januar - März	16	533	143	2 913	12 039	11 969
April - Juni	16	556	193	3 402	18 323	18 251
Juli - September	16	597	221	3 577	23 553	23 496
Oktober - Dezember	17	624	202	4 024	29 845	29 768
<b>2010</b>						
Januar - März	19	649	163	3 428	15 206	15 137
April - Juni	19	676	223	4 111	18 026	17 958
Juli - September	19	694	259	4 360	24 704	24 613
Oktober - Dezember	18	712	227	4 701	24 919	24 830
<b>Stadt Eisenach</b>						
2004	13	586	723	13 750	47 000	41 735
2005	14	578	803	13 936	49 017	43 094
2006	12	575	800	14 569	60 034	54 039
2007	12	639	836	16 673	63 058	59 159
2008	12	690	883	18 569	86 598	83 477
2009	11	698	848	18 477	69 178	65 648
2010	12	691	857	19 327	79 243	74 761
<b>2009</b>						
Januar - März	11	741	170	4 049	15 319	14 776
April - Juni	11	679	220	4 715	16 801	16 314
Juli - September	11	672	224	4 655	18 930	17 711
Oktober - Dezember	12	700	234	5 058	18 129	16 847
<b>2010</b>						
Januar - März	12	683	174	4 192	9 230	8 301
April - Juni	12	702	233	5 014	18 019	16 893
Juli - September	12	703	246	5 106	23 806	22 558
Oktober - Dezember	11	674	203	5 014	28 187	27 009
<b>Eichsfeld</b>						
2004	38	1 335	1 715	28 638	111 871	110 074
2005	40	1 326	1 763	28 603	121 767	120 129
2006	35	1 248	1 657	27 716	121 541	119 820
2007	32	1 248	1 661	29 221	123 055	121 589
2008	32	1 300	1 731	30 732	137 914	136 339
2009	32	1 310	1 761	31 152	132 904	131 446
2010	32	1 296	1 711	30 987	132 367	130 699
<b>2009</b>						
Januar - März	32	1 222	332	6 150	21 275	20 983
April - Juni	32	1 344	470	7 941	30 970	30 576
Juli - September	31	1 346	501	8 417	40 044	39 611
Oktober - Dezember	31	1 326	458	8 644	40 616	40 277
<b>2010</b>						
Januar - März	32	1 265	299	6 046	18 734	18 450
April - Juni	31	1 299	476	8 090	34 241	33 786
Juli - September	31	1 317	506	8 539	40 155	39 722
Oktober - Dezember	32	1 302	430	8 312	39 237	38 740
<b>Nordhausen</b>						
2004	30	1 207	1 663	28 009	112 663	112 266
2005	25	1 078	1 495	25 364	104 248	103 763
2006	21	968	1 407	24 642	106 831	105 616
2007	22	1 064	1 516	27 350	121 115	119 738
2008	22	937	1 371	24 509	96 561	96 358
2009	22	889	1 277	23 404	96 349	91 166
2010	24	888	1 266	23 891	97 159	91 195
<b>2009</b>						
Januar - März	21	832	249	4 907	14 576	14 563
April - Juni	21	874	288	5 689	24 460	23 669
Juli - September	22	943	376	6 293	28 590	26 755
Oktober - Dezember	22	906	364	6 515	28 723	26 179
<b>2010</b>						
Januar - März	23	867	250	4 825	13 198	12 252
April - Juni	23	882	335	6 107	27 026	25 791
Juli - September	23	895	345	6 287	29 619	27 918
Oktober - Dezember	25	908	337	6 672	27 315	25 235

1) Vierteljahresdurchschnitt

Noch: 1. Gesamtübersicht über das Baugewerbe nach Vierteljahren und Kreisen

Jahr Vierteljahr	Betriebe <sup>1)</sup>	Beschäftigte <sup>1)</sup>	Geleistete Arbeits- stunden	Entgelte	Gesamt- umsatz	Darunter baugewerb- licher Umsatz
	Anzahl		1 000 Std.	1 000 EUR		
<b>Wartburgkreis</b>						
2004	34	1 325	1 697	31 300	116 205	115 665
2005	27	1 047	1 365	25 308	115 402	114 586
2006	23	1 004	1 351	25 819	128 538	126 923
2007	22	1 048	1 392	27 707	126 982	125 012
2008	22	1 010	1 359	27 353	129 434	127 001
2009	21	1 055	1 415	29 254	129 644	127 682
2010	23	1 100	1 422	28 741	120 565	118 878
<b>2009</b>						
Januar - März	21	995	243	5 490	20 999	20 573
April - Juni	21	1 048	367	7 568	29 769	29 348
Juli - September	20	1 077	424	8 007	38 206	37 780
Oktober - Dezember	23	1 098	381	8 189	40 670	39 982
<b>2010</b>						
Januar - März	24	1 070	242	5 621	14 427	13 976
April - Juni	24	1 114	397	7 655	29 370	29 054
Juli - September	24	1 133	427	8 068	36 993	36 413
Oktober - Dezember	21	1 082	355	7 398	39 775	39 434
<b>Unstrut-Hainich-Kreis</b>						
2004	33	1 231	1 634	26 966	94 988	90 163
2005	32	1 190	1 573	26 444	98 112	90 853
2006	31	1 148	1 567	25 143	94 461	89 703
2007	30	1 162	1 541	24 867	98 829	97 187
2008	27	1 069	1 432	23 837	96 675	95 322
2009	26	1 097	1 443	24 970	93 385	91 732
2010	30	1 194	1 569	26 866	112 953	110 844
<b>2009</b>						
Januar - März	25	1 023	303	5 184	14 461	14 176
April - Juni	25	1 061	357	6 374	22 609	22 196
Juli - September	26	1 154	403	6 485	28 021	27 563
Oktober - Dezember	28	1 148	380	6 928	28 295	27 797
<b>2010</b>						
Januar - März	29	1 106	307	5 444	17 498	16 955
April - Juni	30	1 191	410	6 893	24 574	23 965
Juli - September	31	1 273	456	7 146	32 892	32 503
Oktober - Dezember	31	1 206	397	7 383	37 989	37 422
<b>Kyffhäuserkreis</b>						
2004	26	901	1 160	19 908	79 419	79 367
2005	24	.	.	.	.	.
2006	21	.	.	.	.	.
2007	20	818	1 071	20 618	78 257	78 257
2008	20	758	938	18 995	72 962	72 962
2009	19	777	947	19 742	74 049	74 043
2010	20	787	905	20 180	80 149	80 146
<b>2009</b>						
Januar - März	19	751	160	4 437	10 913	10 913
April - Juni	19	774	267	4 946	17 156	17 156
Juli - September	19	780	272	4 999	24 666	24 665
Oktober - Dezember	20	804	247	5 361	21 315	21 310
<b>2010</b>						
Januar - März	20	754	151	4 230	10 971	10 969
April - Juni	20	795	247	5 153	22 109	22 109
Juli - September	20	795	274	5 254	23 354	23 353
Oktober - Dezember	21	804	234	5 543	23 714	23 714
<b>Schmalkalden-Meiningen</b>						
2004	44	1 471	1 923	32 026	138 562	133 944
2005	38	1 266	1 712	29 180	136 905	132 629
2006	35	1 175	1 530	27 372	145 959	141 399
2007	33	1 190	1 490	26 566	130 035	123 334
2008	32	1 191	1 470	28 472	150 881	142 994
2009	30	1 112	1 348	27 347	142 921	140 404
2010	33	1 161	1 463	29 448	145 105	142 472
<b>2009</b>						
Januar - März	30	1 098	224	5 480	17 416	17 265
April - Juni	30	1 138	366	7 161	35 721	34 901
Juli - September	30	1 137	414	7 488	47 507	46 656
Oktober - Dezember	29	1 075	344	7 218	42 277	41 582
<b>2010</b>						
Januar - März	32	1 097	235	5 802	17 874	17 791
April - Juni	32	1 168	401	7 512	39 289	38 417
Juli - September	32	1 183	439	8 112	44 943	44 052
Oktober - Dezember	34	1 195	388	8 022	42 999	42 212

1) Vierteljahresdurchschnitt

Noch: 1. Gesamtübersicht über das Baugewerbe nach Vierteljahren und Kreisen

Jahr Vierteljahr	Betriebe <sup>1)</sup>	Beschäftigte <sup>1)</sup>	Geleistete Arbeits- stunden	Entgelte	Gesamt- umsatz	Darunter baugewerb- licher Umsatz
	Anzahl		1 000 Std.	1 000 EUR		
<b>Gotha</b>						
2004	43	1 283	1 669	28 713	116 418	114 792
2005	39	1 360	1 834	30 019	113 589	112 575
2006	39	1 590	2 305	35 365	137 438	136 578
2007	38	1 706	2 554	37 613	136 215	135 330
2008	42	1 784	2 643	40 486	161 096	160 360
2009	42	1 843	2 524	41 216	162 503	161 632
2010	44	2 024	2 749	45 204	173 423	172 622
<b>2009</b>						
Januar - März	41	1 682	468	8 192	24 260	24 062
April - Juni	41	1 824	635	10 012	41 713	41 462
Juli - September	41	1 908	730	11 373	42 197	42 032
Oktober - Dezember	45	1 958	690	11 640	54 333	54 076
<b>2010</b>						
Januar - März	44	1 861	483	9 087	25 453	25 218
April - Juni	44	2 053	754	11 500	37 586	37 383
Juli - September	44	2 168	840	12 672	54 519	54 342
Oktober - Dezember	42	2 015	673	11 944	55 865	55 679
<b>Sömmerda</b>						
2004	17	830	1 127	18 174	86 321	85 558
2005	18	825	1 121	18 807	88 449	87 932
2006	19	844	1 175	19 911	102 369	101 883
2007	20	902	1 269	21 026	108 440	107 631
2008	19	895	1 260	21 530	116 832	116 260
2009	20	976	1 294	22 490	122 950	122 380
2010	20	976	1 245	21 986	107 244	106 633
<b>2009</b>						
Januar - März	20	960	231	4 550	13 666	13 553
April - Juni	20	969	348	5 913	27 849	27 664
Juli - September	20	1 008	382	6 088	40 221	40 094
Oktober - Dezember	19	965	333	5 939	41 214	41 069
<b>2010</b>						
Januar - März	20	930	202	4 144	8 565	8 403
April - Juni	20	975	354	5 836	29 089	28 957
Juli - September	20	991	375	6 203	36 606	36 466
Oktober - Dezember	21	1 008	314	5 803	32 984	32 808
<b>Hildburghausen</b>						
2004	16	522	700	11 448	40 983	39 315
2005	16	561	775	12 549	48 792	47 434
2006	16	569	772	12 954	61 455	60 236
2007	16	603	803	14 156	59 848	58 724
2008	18	626	794	14 990	63 238	61 906
2009	16	600	751	14 216	64 635	63 352
2010	16	588	750	14 499	61 007	59 785
<b>2009</b>						
Januar - März	16	583	121	2 835	7 951	7 655
April - Juni	16	606	208	3 729	15 827	15 577
Juli - September	16	616	224	3 831	21 076	20 759
Oktober - Dezember	16	594	198	3 821	19 781	19 361
<b>2010</b>						
Januar - März	16	589	130	2 937	8 531	8 290
April - Juni	16	601	207	3 955	17 250	16 937
Juli - September	15	599	228	3 934	17 549	17 257
Oktober - Dezember	15	564	184	3 672	17 677	17 300
<b>Ilm-Kreis</b>						
2004	20	785	1 029	19 476	81 154	79 526
2005	23	789	1 067	19 807	89 388	88 693
2006	17	656	931	18 215	93 920	93 169
2007	23	779	1 078	20 956	96 733	95 331
2008	23	843	1 179	21 626	100 695	98 806
2009	24	909	1 252	22 894	103 481	101 925
2010	22	861	1 176	22 211	96 201	95 999
<b>2009</b>						
Januar - März	25	875	239	4 931	19 610	19 348
April - Juni	25	916	335	5 735	25 016	24 784
Juli - September	24	950	365	6 075	25 645	25 498
Oktober - Dezember	22	894	313	6 153	33 210	32 295
<b>2010</b>						
Januar - März	22	830	202	4 758	15 558	15 520
April - Juni	22	874	327	5 656	22 876	22 854
Juli - September	22	872	353	5 756	25 920	25 897
Oktober - Dezember	22	869	294	6 041	31 847	31 728

1) Vierteljahresdurchschnitt

Noch: 1. Gesamtübersicht über das Baugewerbe nach Vierteljahren und Kreisen

Jahr Vierteljahr	Betriebe <sup>1)</sup>	Beschäftigte <sup>1)</sup>	Geleistete Arbeits- stunden	Entgelte	Gesamt- umsatz	Darunter baugewerb- licher Umsatz
	Anzahl		1 000 Std.	1 000 EUR		
<b>Weimarer Land</b>						
2004	20	852	1 005	20 267	100 086	97 361
2005	17	.	.	.	.	.
2006	17	.	.	.	.	.
2007	19	1 032	1 307	25 985	119 240	117 196
2008	19	1 051	1 314	27 260	126 593	123 946
2009	21	1 183	1 459	29 222	145 212	142 818
2010	24	1 255	1 512	30 780	136 649	133 567
<b>2009</b>						
Januar - März	20	1 108	253	5 878	17 615	17 235
April - Juni	20	1 160	380	7 277	30 466	29 747
Juli - September	21	1 238	429	7 705	47 788	47 037
Oktober - Dezember	22	1 224	397	8 362	49 343	48 799
<b>2010</b>						
Januar - März	25	1 234	235	6 115	16 359	15 690
April - Juni	25	1 287	434	8 140	37 769	36 696
Juli - September	24	1 266	457	8 461	39 968	39 252
Oktober - Dezember	23	1 233	387	8 064	42 553	41 929
<b>Sonneberg</b>						
2004	14	566	698	12 017	44 970	43 819
2005	15	516	610	11 031	38 149	37 417
2006	13	474	576	9 713	42 817	42 035
2007	14	518	614	11 467	42 889	42 070
2008	13	505	582	11 819	60 320	59 249
2009	12	516	626	12 109	47 862	46 897
2010	11	473	578	10 795	43 431	42 024
<b>2009</b>						
Januar - März	13	509	103	2 501	5 137	5 030
April - Juni	13	556	176	3 161	13 669	13 459
Juli - September	12	518	191	3 269	15 101	14 845
Oktober - Dezember	11	479	155	3 178	13 955	13 562
<b>2010</b>						
Januar - März	11	459	93	2 179	5 985	5 860
April - Juni	11	499	171	2 902	12 587	11 712
Juli - September	10	485	179	2 937	12 575	12 418
Oktober - Dezember	10	450	135	2 776	12 285	12 034
<b>Saalfeld-Rudolstadt</b>						
2004	34	1 052	1 389	23 073	80 090	77 932
2005	28	814	1 053	17 171	66 117	65 422
2006	24	796	1 078	17 615	79 011	76 026
2007	30	927	1 284	20 920	77 844	76 173
2008	28	878	1 228	20 700	87 755	85 963
2009	27	843	1 192	20 070	84 490	82 822
2010	26	852	1 107	19 854	77 854	76 286
<b>2009</b>						
Januar - März	26	805	230	3 910	12 195	11 837
April - Juni	26	840	306	5 113	19 957	19 574
Juli - September	26	848	335	5 356	25 217	24 877
Oktober - Dezember	28	877	321	5 692	27 121	26 533
<b>2010</b>						
Januar - März	27	839	205	4 109	11 365	11 098
April - Juni	26	861	299	5 064	18 810	18 405
Juli - September	26	878	332	5 503	21 613	21 249
Oktober - Dezember	24	831	272	5 177	26 066	25 534
<b>Saale-Holzland-Kreis</b>						
2004	28	1 026	1 482	26 392	102 576	99 684
2005	27	1 035	1 464	26 505	100 793	96 276
2006	25	993	1 429	25 980	103 858	97 673
2007	26	1 013	1 419	26 404	101 088	95 019
2008	30	1 023	1 489	25 709	109 020	104 434
2009	30	1 082	1 582	26 334	107 845	104 969
2010	31	1 152	1 676	28 744	110 055	106 788
<b>2009</b>						
Januar - März	29	994	265	5 010	15 486	14 867
April - Juni	29	1 087	394	6 769	27 341	26 756
Juli - September	29	1 119	476	7 213	31 254	30 529
Oktober - Dezember	32	1 126	446	7 342	33 764	32 818
<b>2010</b>						
Januar - März	30	1 102	285	5 459	14 165	13 326
April - Juni	30	1 173	454	7 601	29 531	28 893
Juli - September	30	1 190	498	7 819	32 812	31 938
Oktober - Dezember	32	1 143	439	7 865	33 546	32 630

1) Vierteljahresdurchschnitt

Noch: 1. Gesamtübersicht über das Baugewerbe nach Vierteljahren und Kreisen

Jahr Vierteljahr	Betriebe <sup>1)</sup>	Beschäftigte <sup>1)</sup>	Geleistete Arbeits- stunden	Entgelte	Gesamt- umsatz	Darunter baugewerb- licher Umsatz
	Anzahl		1 000 Std.	1 000 EUR		
<b>Saale-Orla-Kreis</b>						
2004	41	1 365	1 801	30 036	129 139	127 284
2005	37	1 233	1 684	27 599	114 823	113 161
2006	33	1 187	1 567	26 532	116 739	114 703
2007	34	1 206	1 665	27 559	112 832	111 086
2008	31	1 132	1 585	26 466	123 335	121 308
2009	31	1 156	1 523	26 895	119 436	117 911
2010	30	1 131	1 424	26 621	117 603	115 813
<b>2009</b>						
Januar - März	31	1 070	234	5 304	13 692	13 400
April - Juni	31	1 172	423	6 676	30 568	30 140
Juli - September	31	1 208	486	7 272	38 233	37 832
Oktober - Dezember	31	1 173	380	7 643	36 943	36 539
<b>2010</b>						
Januar - März	30	1 026	223	5 394	15 042	14 778
April - Juni	30	1 188	401	6 700	32 245	31 724
Juli - September	29	1 158	435	7 188	34 552	33 995
Oktober - Dezember	29	1 150	365	7 339	35 764	35 317
<b>Greiz</b>						
2004	41	2 077	2 914	50 121	207 664	205 536
2005	36	1 803	2 520	42 622	182 819	180 963
2006	35	1 797	2 586	42 693	184 593	182 956
2007	36	1 749	2 451	41 657	170 516	168 995
2008	33	1 642	2 287	39 822	170 890	168 708
2009	29	1 457	1 942	35 607	143 803	142 528
2010	28	1 390	1 808	34 245	135 031	134 096
<b>2009</b>						
Januar - März	29	1 448	449	7 867	27 351	27 089
April - Juni	29	1 471	509	8 963	35 362	35 091
Juli - September	29	1 457	504	8 896	38 255	37 931
Oktober - Dezember	29	1 452	480	9 882	42 836	42 416
<b>2010</b>						
Januar - März	28	1 379	393	7 304	22 822	22 533
April - Juni	28	1 450	485	8 671	34 697	34 459
Juli - September	27	1 379	489	8 473	36 551	36 382
Oktober - Dezember	27	1 350	440	9 797	40 962	40 722
<b>Altenburger Land</b>						
2004	31	1 171	1 637	27 920	128 505	127 758
2005	29	1 040	1 507	25 660	114 419	113 436
2006	29	1 180	1 731	30 872	144 648	143 372
2007	31	1 253	1 881	34 394	136 849	135 357
2008	29	1 219	1 830	35 203	135 840	134 116
2009	28	1 275	1 942	36 282	134 804	133 017
2010	26	1 090	1 715	31 903	116 261	113 868
<b>2009</b>						
Januar - März	28	1 202	328	6 969	20 222	19 771
April - Juni	28	1 286	499	8 732	33 388	33 019
Juli - September	28	1 312	593	10 340	40 352	39 934
Oktober - Dezember	29	1 300	522	10 242	40 842	40 294
<b>2010</b>						
Januar - März	27	1 188	278	6 288	18 871	18 426
April - Juni	27	1 253	516	8 965	33 582	32 980
Juli - September	26	1 161	580	9 928	33 269	32 653
Oktober - Dezember	23	758	341	6 722	30 540	29 809
<b>Thüringen</b>						
2004	658	25 428	33 409	596 498	2 486 520	2 434 633
2005	612	23 783	31 638	561 327	2 434 549	2 384 284
2006	567	23 384	31 562	562 706	2 655 735	2 600 002
2007	571	24 099	32 451	590 411	2 601 116	2 553 109
2008	569	23 802	31 970	597 682	2 797 366	2 747 056
2009	561	24 117	31 765	605 864	2 780 698	2 727 364
2010	572	24 390	31 630	614 238	2 697 421	2 638 647
<b>2009</b>						
Januar - März	558	23 088	5 907	125 216	415 616	407 091
April - Juni	557	24 108	8 268	152 816	672 269	659 800
Juli - September	556	24 758	9 249	161 156	824 618	809 724
Oktober - Dezember	571	24 515	8 341	166 676	868 194	850 749
<b>2010</b>						
Januar - März	576	23 592	5 605	124 703	360 149	348 720
April - Juni	575	24 869	8 715	159 946	684 719	669 334
Juli - September	569	25 001	9 413	166 095	803 350	787 701
Oktober - Dezember	569	24 098	7 897	163 494	849 202	832 893

1) Vierteljahresdurchschnitt

**2. Betriebe, Beschäftigte, geleistete Arbeitsstunden, Entgelte sowie Umsatz  
im Baugewerbe nach Kreisen (kumuliert 2009 und 2010)**

Kreisfreie Stadt Landkreis Land	Zeitraum	Betriebe <sup>1)</sup>	Beschäftigte <sup>1)</sup>	Geleistete Arbeits- stunden	Entgelte	Gesamt- umsatz	Darunter baugewerb- licher Umsatz
		Anzahl		1 000 Std.	1 000 EUR		
Januar bis Dezember							
Stadt Erfurt	2009	63	2 899	3 603	81 585	474 174	469 085
	2010	64	2 896	3 444	81 031	422 976	415 583
Stadt Gera	2009	15	329	449	7 134	36 178	35 483
	2010	13	334	478	7 417	34 396	33 422
Stadt Jena	2009	16	1 047	1 201	29 764	156 206	143 402
	2010	16	1 053	1 266	30 587	155 852	142 382
Stadt Suhl	2009	11	492	626	11 782	54 929	53 536
	2010	12	516	637	12 321	59 040	58 245
Stadt Weimar	2009	16	578	758	13 917	83 759	83 483
	2010	19	683	873	16 599	82 855	82 538
Stadt Eisenach	2009	11	698	848	18 477	69 178	65 648
	2010	12	691	857	19 327	79 243	74 761
Eichsfeld	2009	32	1 310	1 761	31 152	132 904	131 446
	2010	32	1 296	1 711	30 987	132 367	130 699
Nordhausen	2009	22	889	1 277	23 404	96 349	91 166
	2010	24	888	1 266	23 891	97 159	91 195
Wartburgkreis	2009	21	1 055	1 415	29 254	129 644	127 682
	2010	23	1 100	1 422	28 741	120 565	118 878
Unstrut-Hainich-Kreis	2009	26	1 097	1 443	24 970	93 385	91 732
	2010	30	1 194	1 569	26 866	112 953	110 844
Kyffhäuserkreis	2009	19	777	947	19 742	74 049	74 043
	2010	20	787	905	20 180	80 149	80 146
Schmalkalden-Meiningen	2009	30	1 112	1 348	27 347	142 921	140 404
	2010	33	1 161	1 463	29 448	145 105	142 472
Gotha	2009	42	1 843	2 524	41 216	162 503	161 632
	2010	44	2 024	2 749	45 204	173 423	172 622
Sömmerda	2009	20	976	1 294	22 490	122 950	122 380
	2010	20	976	1 245	21 986	107 244	106 633
Hildburghausen	2009	16	600	751	14 216	64 635	63 352
	2010	16	588	750	14 499	61 007	59 785
Ilm-Kreis	2009	24	909	1 252	22 894	103 481	101 925
	2010	22	861	1 176	22 211	96 201	95 999
Weimarer Land	2009	21	1 183	1 459	29 222	145 212	142 818
	2010	24	1 255	1 512	30 780	136 649	133 567
Sonneberg	2009	12	516	626	12 109	47 862	46 897
	2010	11	473	578	10 795	43 431	42 024
Saalfeld-Rudolstadt	2009	27	843	1 192	20 070	84 490	82 822
	2010	26	852	1 107	19 854	77 854	76 286
Saale-Holzland-Kreis	2009	30	1 082	1 582	26 334	107 845	104 969
	2010	31	1 152	1 676	28 744	110 055	106 788
Saale-Orla-Kreis	2009	31	1 156	1 523	26 895	119 436	117 911
	2010	30	1 131	1 424	26 621	117 603	115 813
Greiz	2009	29	1 457	1 942	35 607	143 803	142 528
	2010	28	1 390	1 808	34 245	135 031	134 096
Altenburger Land	2009	28	1 275	1 942	36 282	134 804	133 017
	2010	26	1 090	1 715	31 903	116 261	113 868
<b>Thüringen</b>	<b>2009</b>	<b>561</b>	<b>24 117</b>	<b>31 765</b>	<b>605 864</b>	<b>2 780 698</b>	<b>2 727 364</b>
	<b>2010</b>	<b>572</b>	<b>24 390</b>	<b>31 630</b>	<b>614 238</b>	<b>2 697 421</b>	<b>2 638 647</b>

1) Diese Werte beinhalten die Durchschnitte der einbezogenen Vierteljahresergebnisse

3. Gesamtübersicht über das Bauhauptgewerbe nach Monaten und Kreisen

Jahr Monat	Betriebe <sup>1)</sup>	Beschäftigte <sup>1)</sup>	Geleistete Arbeits- stunden	Entgelte	Gesamt- umsatz	Darunter baugewerblicher Umsatz	Auftrags-		
							eingang	bestand	
		Anzahl	1 000 Std.	1 000 EUR					
<b>Stadt Erfurt</b>									
2004	32	1 639	2 064	45 740	214 301	213 950	141 573	.	.
2005	29	1 515	1 805	41 840	215 739	215 395	142 723	.	.
2006	29	1 625	2 005	47 515	285 599	285 274	223 485	.	.
2007	31	1 893	2 194	54 964	319 609	319 273	273 534	.	.
2008	31	1 804	2 037	53 733	326 816	326 340	234 673	.	.
2009	30	1 716	1 915	51 309	351 858	351 614	381 440	.	.
2010	30	1 679	1 742	50 380	289 804	289 516	225 480	.	.
<b>2009</b>									
Januar	30	1 764	77	3 858	12 466	12 448	11 913	.	.
Februar	30	1 706	76	3 379	11 686	11 662	5 192	.	.
März	30	1 623	141	3 451	24 486	24 467	21 017	134 199	.
April	30	1 653	167	3 789	27 731	27 712	30 868	.	.
Mai	30	1 682	169	4 101	29 388	29 370	18 974	.	.
Juni	30	1 692	188	5 224	30 626	30 600	130 088	256 664	.
Juli	30	1 723	199	4 701	34 072	34 053	35 070	.	.
August	29	1 761	193	4 401	34 994	34 970	20 153	.	.
September	29	1 746	207	4 581	34 679	34 666	24 520	250 946	.
Oktober	28	1 755	201	4 552	46 660	46 643	17 565	.	.
November	29	1 789	184	4 828	38 509	38 492	11 999	.	.
Dezember	29	1 699	115	4 445	26 560	26 530	54 079	239 563	.
<b>2010</b>									
Januar	29	1 641	52	3 414	7 161	7 145	4 536	.	.
Februar	29	1 629	62	3 059	7 060	7 039	11 790	.	.
März	29	1 642	135	3 625	17 833	17 812	33 919	263 912	.
April	29	1 676	172	4 347	20 590	20 572	15 226	.	.
Mai	30	1 721	157	4 276	22 296	22 237	12 769	.	.
Juni	30	1 705	193	5 298	39 561	39 543	17 522	231 655	.
Juli	30	1 703	178	4 628	31 521	31 502	42 965	.	.
August	30	1 647	176	4 270	27 872	27 845	19 112	.	.
September	29	1 641	183	4 158	33 099	33 071	25 919	185 426	.
Oktober	32	1 727	189	4 511	33 510	33 496	11 142	.	.
November	32	1 720	178	4 721	32 059	32 038	15 616	.	.
Dezember	32	1 691	67	4 072	17 242	17 214	14 965	161 628	.
<b>Stadt Gera</b>									
2004	10	536	597	12 708	70 734	70 688	81 890	.	.
2005	9	484	683	12 114	61 712	61 696	53 077	.	.
2006	10	387	509	9 175	50 866	50 686	43 150	.	.
2007	6	179	252	3 933	11 307	11 303	8 096	.	.
2008	5	92	142	2 452	13 433	13 431	7 850	.	.
2009	5	87	116	2 056	12 066	12 050	7 274	.	.
2010	6	128	190	2 969	11 744	11 744	8 291	.	.
<b>2009</b>									
Januar	5	82	6	167	756	755	425	.	.
Februar	5	78	7	130	745	745	287	.	.
März	5	78	8	145	903	902	611	1 187	.
April	5	82	10	168	1 038	1 038	344	.	.
Mai	5	86	10	169	1 019	1 019	511	.	.
Juni	5	85	11	168	1 424	1 413	1 014	1 004	.
Juli	5	84	10	167	1 028	1 028	461	.	.
August	5	82	10	165	982	980	613	.	.
September	5	86	9	162	1 070	1 069	967	944	.
Oktober	5	105	13	209	1 065	1 065	881	.	.
November	5	104	11	226	893	893	642	.	.
Dezember	5	90	10	181	1 143	1 143	519	1 018	.
<b>2010</b>									
Januar	5	88	6	153	318	318	220	.	.
Februar	6	100	10	172	454	454	1 216	.	.
März	6	125	14	210	734	734	696	2 046	.
April	6	129	17	244	812	812	792	.	.
Mai	6	134	17	257	1 041	1 041	771	.	.
Juni	6	139	19	269	1 000	1 000	455	2 405	.
Juli	6	141	20	283	1 365	1 365	555	.	.
August	6	133	19	263	1 248	1 248	589	.	.
September	6	141	19	273	1 481	1 481	1 275	1 944	.
Oktober	6	140	18	289	1 100	1 100	714	.	.
November	6	140	17	293	1 187	1 187	487	.	.
Dezember	6	131	14	263	1 005	1 005	520	1 164	.

1) Monatsdurchschnitt



Noch: 3. Gesamtübersicht über das Bauhauptgewerbe nach Monaten und Kreisen

Jahr Monat	Betriebe <sup>1)</sup>	Beschäftigte <sup>1)</sup>	Geleistete Arbeits- stunden	Entgelte	Gesamt- umsatz	Darunter baugewerblicher Umsatz	Auftrags-		
							eingang	bestand	
		Anzahl	1 000 Std.	1 000 EUR					
<b>Stadt Jena</b>									
2004	8	708	746	18 263	82 086	78 995	126 064	.	
2005	8	616	645	15 973	90 857	87 379	80 024	.	
2006	8	642	686	16 238	110 749	105 590	87 039	.	
2007	8	687	661	18 142	92 815	88 988	82 294	.	
2008	7	693	684	20 488	105 087	100 232	126 047	.	
2009	7	695	692	21 067	119 066	113 570	99 614	.	
2010	7	699	755	21 679	117 371	110 424	93 556	.	
<b>2009</b>									
Januar	7	684	20	1 469	4 595	4 292	6 620	.	
Februar	7	681	30	1 334	5 306	4 948	2 515	.	
März	7	683	55	1 617	6 447	6 122	1 717	69 405	
April	7	683	72	1 748	7 488	6 926	12 768	.	
Mai	7	677	61	1 685	9 939	9 446	6 944	.	
Juni	7	688	64	1 804	10 943	10 498	3 749	61 467	
Juli	7	691	73	1 916	13 529	12 921	8 382	.	
August	7	716	70	1 903	12 393	11 936	6 458	.	
September	7	716	77	1 871	12 927	12 460	8 016	51 371	
Oktober	7	714	70	1 855	12 651	12 132	4 189	.	
November	7	699	61	2 159	13 421	12 718	6 186	.	
Dezember	7	705	40	1 707	9 426	9 172	32 069	68 002	
<b>2010</b>									
Januar	7	692	14	1 376	2 445	2 150	3 808	.	
Februar	7	691	18	1 193	2 983	2 643	7 573	.	
März	7	690	51	1 594	4 992	4 496	8 268	82 248	
April	7	692	75	1 874	6 896	6 353	3 942	.	
Mai	7	695	73	1 797	7 647	6 996	10 868	.	
Juni	7	696	83	1 909	10 517	9 827	8 634	82 610	
Juli	7	700	80	1 940	12 244	11 612	24 906	.	
August	7	713	83	2 052	13 913	13 009	2 294	.	
September	7	709	85	1 978	12 488	11 750	7 392	81 670	
Oktober	7	712	82	1 956	15 217	14 555	2 003	.	
November	7	705	77	2 329	13 534	12 856	8 613	.	
Dezember	7	697	32	1 680	14 493	14 178	5 255	70 319	
<b>Stadt Suhl</b>									
2004	8	410	485	10 541	55 010	55 010	50 163	.	
2005	6	371	422	9 628	49 288	49 268	39 413	.	
2006	6	323	413	8 219	49 010	49 010	37 857	.	
2007	5	244	245	5 426	42 123	42 123	29 874	.	
2008	4	235	244	5 709	41 414	41 414	48 152	.	
2009	3	232	255	5 860	35 004	35 004	23 564	.	
2010	4	248	261	6 340	34 873	34 873	32 188	.	
<b>2009</b>									
Januar	3	216	11	378	1 085	1 085	1 498	.	
Februar	3	214	11	331	2 245	2 245	1 782	.	
März	3	218	16	348	2 024	2 024	1 905	9 054	
April	3	223	23	487	2 928	2 928	2 504	.	
Mai	3	225	22	495	2 852	2 852	2 444	.	
Juni	3	229	25	537	3 418	3 418	1 772	8 745	
Juli	3	228	27	591	4 065	4 065	3 813	.	
August	3	237	25	515	3 330	3 330	2 916	.	
September	3	237	26	531	3 886	3 886	1 734	7 679	
Oktober	4	256	27	560	3 890	3 890	1 343	.	
November	4	253	25	616	3 343	3 343	1 422	.	
Dezember	4	245	17	470	1 939	1 939	429	4 281	
<b>2010</b>									
Januar	4	232	10	339	615	615	1 070	.	
Februar	4	231	10	331	737	737	857	.	
März	4	232	16	378	1 459	1 459	3 996	7 062	
April	4	239	22	478	2 404	2 404	2 588	.	
Mai	4	240	22	523	2 353	2 353	1 916	.	
Juni	4	240	27	739	4 012	4 012	2 535	7 172	
Juli	4	243	26	606	3 338	3 338	5 161	.	
August	4	247	27	558	2 981	2 981	4 372	.	
September	4	255	28	565	4 479	4 479	3 842	11 998	
Oktober	5	274	29	585	4 954	4 954	3 013	.	
November	5	274	29	726	4 546	4 546	2 005	.	
Dezember	5	267	15	513	2 995	2 995	833	11 619	

1) Monatsdurchschnitt

Noch: 3. Gesamtübersicht über das Bauhauptgewerbe nach Monaten und Kreisen

Jahr Monat	Betriebe <sup>1)</sup>	Beschäftigte <sup>1)</sup>	Geleistete Arbeits- stunden	Entgelte	Gesamt- umsatz	Darunter baugewerblicher Umsatz	Auftrags-	
							eingang	bestand
		Anzahl	1 000 Std.	1 000 EUR				
<b>Stadt Weimar</b>								
2004	8	314	419	8 294	41 544	41 431	38 912	.
2005	7	280	365	7 587	34 165	34 133	39 050	.
2006	5	184	232	4 649	21 651	21 647	15 296	.
2007	5	203	261	5 538	36 133	36 132	25 042	.
2008	6	291	343	7 772	66 216	66 216	23 440	.
2009	7	335	419	9 241	62 475	62 475	21 305	.
2010	8	392	456	10 771	58 223	58 223	22 640	.
<b>2009</b>								
Januar	7	283	14	525	2 792	2 792	342	.
Februar	7	302	19	543	2 462	2 462	2 024	.
März	7	306	30	660	2 711	2 711	1 258	113 058
April	7	321	37	726	3 744	3 744	2 300	.
Mai	7	320	37	719	5 134	5 134	1 761	.
Juni	7	318	39	819	4 702	4 702	5 190	113 254
Juli	7	332	41	796	7 082	7 082	959	.
August	7	334	43	786	5 749	5 749	1 842	.
September	7	354	47	859	5 149	5 149	1 450	104 791
Oktober	8	382	42	903	7 948	7 948	2 362	.
November	8	384	40	1 075	8 280	8 280	1 392	.
Dezember	8	378	30	830	6 723	6 723	425	117 862
<b>2010</b>								
Januar	8	354	13	700	3 262	3 262	847	.
Februar	8	366	19	653	2 766	2 766	518	.
März	8	377	35	790	3 039	3 039	2 722	139 493
April	8	370	41	915	3 403	3 403	958	.
Mai	8	372	37	858	4 444	4 444	4 287	.
Juni	8	389	44	910	4 756	4 756	979	100 006
Juli	8	394	56	909	5 793	5 793	3 766	.
August	8	399	47	946	5 731	5 731	3 070	.
September	8	410	49	1 010	6 763	6 763	2 877	105 325
Oktober	7	421	47	1 010	5 731	5 731	1 187	.
November	7	424	45	1 117	6 897	6 897	1 103	.
Dezember	7	424	24	951	5 639	5 639	324	85 320
<b>Stadt Eisenach</b>								
2004	5	241	265	5 752	23 833	21 508	14 946	.
2005	5	260	334	6 428	28 141	25 916	27 043	.
2006	5	281	370	7 852	39 279	36 769	32 607	.
2007	5	326	400	9 463	42 417	40 114	55 162	.
2008	4	356	399	10 485	61 648	60 600	41 615	.
2009	4	384	434	11 353	48 426	46 568	70 519	.
2010	5	404	472	12 439	57 059	54 108	45 099	.
<b>2009</b>								
Januar	4	357	14	783	4 907	4 907	10 674	.
Februar	4	361	21	736	2 722	2 699	2 003	.
März	4	434	38	851	2 540	2 475	716	39 713
April	4	373	38	938	3 120	3 075	401	.
Mai	4	372	33	904	4 878	4 838	13 566	.
Juni	4	377	35	1 012	4 405	4 369	1 953	42 608
Juli	4	362	38	976	4 149	3 890	18 347	.
August	4	374	41	944	4 738	4 498	4 393	.
September	4	374	41	997	4 440	4 134	15 197	73 528
Oktober	5	405	48	1 078	5 546	5 235	968	.
November	5	407	47	1 057	3 157	2 836	1 364	.
Dezember	5	406	42	1 078	3 825	3 611	938	66 453
<b>2010</b>								
Januar	5	399	16	840	1 306	1 104	808	.
Februar	5	398	21	762	1 072	1 027	513	.
März	5	402	44	970	1 699	1 429	3 450	63 749
April	5	410	42	1 044	4 780	4 515	21 121	.
Mai	5	409	43	1 062	3 967	3 740	2 281	.
Juni	5	420	51	1 179	4 560	4 269	1 211	75 062
Juli	5	402	46	1 112	5 507	5 265	1 702	.
August	5	413	50	1 118	7 612	7 244	1 260	.
September	5	412	50	1 138	4 396	4 132	1 226	64 669
Oktober	4	393	47	1 070	5 136	4 872	9 163	.
November	4	394	44	1 105	7 533	7 264	1 545	.
Dezember	4	394	18	1 039	9 490	9 250	818	63 678

1) Monatsdurchschnitt

Noch: 3. Gesamtübersicht über das Bauhauptgewerbe nach Monaten und Kreisen

Jahr Monat	Betriebe <sup>1)</sup>	Beschäftigte <sup>1)</sup>	Geleistete Arbeits- stunden	Entgelte	Gesamt- umsatz	Darunter baugewerblicher Umsatz	Auftrags-	
							eingang	bestand
		Anzahl	1 000 Std.	1 000 EUR				
<b>Eichsfeld</b>								
2004	22	809	1 032	18 427	79 416	78 707	97 182	.
2005	20	769	1 051	18 157	83 050	82 393	71 948	.
2006	18	731	996	17 990	86 179	85 127	88 365	.
2007	16	742	1 026	18 806	87 173	86 427	88 809	.
2008	18	802	1 104	20 128	96 272	95 403	92 710	.
2009	17	798	1 092	20 094	91 346	90 486	79 349	.
2010	18	795	1 037	19 685	92 209	91 138	70 198	.
<b>2009</b>								
Januar	17	668	39	1 173	3 158	3 140	2 647	.
Februar	17	657	59	1 118	4 423	4 370	6 737	.
März	17	720	81	1 304	5 629	5 556	6 049	40 868
April	17	813	96	1 670	6 004	5 885	5 192	.
Mai	17	802	97	1 661	8 110	7 973	9 867	.
Juni	17	815	104	1 780	8 098	8 033	9 312	42 934
Juli	17	816	111	1 880	8 375	8 320	6 106	.
August	17	815	100	1 862	9 447	9 358	5 960	.
September	17	820	108	1 838	10 726	10 646	8 701	40 263
Oktober	18	890	111	1 950	9 065	9 002	6 842	.
November	18	894	112	2 038	10 593	10 521	7 271	.
Dezember	18	865	74	1 819	7 717	7 681	4 665	32 216
<b>2010</b>								
Januar	18	704	30	1 068	3 584	3 568	4 121	.
Februar	18	710	32	934	2 206	2 150	4 759	.
März	18	781	87	1 494	5 530	5 441	4 188	29 868
April	17	798	100	1 716	7 973	7 890	5 050	.
Mai	17	806	96	1 747	7 255	7 134	5 813	.
Juni	17	806	110	1 831	9 618	9 509	5 521	28 641
Juli	17	815	106	1 845	8 600	8 517	7 151	.
August	17	822	110	1 863	10 795	10 693	8 343	.
September	17	806	104	1 835	9 732	9 646	6 868	28 725
Oktober	18	833	111	1 944	9 815	9 714	8 441	.
November	18	834	105	1 897	10 317	10 196	5 511	.
Dezember	18	819	47	1 510	6 786	6 682	4 432	26 721
<b>Nordhausen</b>								
2004	18	867	1 241	21 386	90 550	90 425	95 910	.
2005	16	827	1 176	20 040	84 312	84 179	79 553	.
2006	13	682	961	17 705	87 107	86 964	70 593	.
2007	12	690	988	18 828	96 956	96 949	82 010	.
2008	13	647	920	17 651	72 002	71 889	71 084	.
2009	14	617	854	16 646	71 424	66 579	68 746	.
2010	15	607	817	16 337	73 398	67 462	70 995	.
<b>2009</b>								
Januar	14	554	44	1 142	2 690	2 683	2 310	.
Februar	14	551	45	1 042	3 095	3 093	3 483	.
März	13	566	57	1 198	4 220	4 219	7 715	29 874
April	13	572	64	1 309	6 152	6 152	4 626	.
Mai	13	592	58	1 320	5 514	5 514	7 811	.
Juni	13	608	76	1 406	5 927	5 452	3 384	28 986
Juli	14	650	86	1 548	6 846	6 145	7 895	.
August	14	668	84	1 503	7 515	6 995	7 103	.
September	14	670	90	1 509	7 990	7 386	7 725	30 260
Oktober	14	675	91	1 645	7 385	6 554	4 634	.
November	14	662	86	1 602	8 124	7 038	6 967	.
Dezember	14	634	73	1 424	5 967	5 348	5 092	27 300
<b>2010</b>								
Januar	14	580	43	1 098	2 106	1 867	2 027	.
Februar	14	549	38	911	1 995	1 738	2 581	.
März	14	595	65	1 273	4 837	4 391	8 312	33 523
April	14	609	72	1 430	5 889	5 491	5 682	.
Mai	14	595	73	1 335	7 251	6 929	6 628	.
Juni	14	598	78	1 534	7 520	7 010	6 775	35 839
Juli	14	600	74	1 436	7 203	6 733	4 086	.
August	14	607	75	1 372	7 194	6 604	7 206	.
September	14	613	78	1 377	8 487	7 852	7 492	30 601
Oktober	16	657	81	1 562	7 813	7 096	7 178	.
November	16	649	82	1 610	8 621	7 774	6 713	.
Dezember	16	629	57	1 399	4 483	3 979	6 316	33 739

1) Monatsdurchschnitt

Noch: 3. Gesamtübersicht über das Bauhauptgewerbe nach Monaten und Kreisen

Jahr Monat	Betriebe <sup>1)</sup>	Beschäftigte <sup>1)</sup>	Geleistete Arbeits- stunden	Entgelte	Gesamt- umsatz	Darunter baugewerblicher Umsatz	Auftrags-		
							eingang	bestand	
		Anzahl	1 000 Std.	1 000 EUR					
<b>Wartburgkreis</b>									
2004	24	885	1 126	23 122	85 547	85 075	79 150	.	.
2005	19	682	867	18 236	86 774	86 039	84 592	.	.
2006	16	664	918	19 345	92 663	92 510	107 861	.	.
2007	17	776	1 006	22 321	106 454	106 168	128 391	.	.
2008	15	722	955	21 523	103 420	103 386	112 123	.	.
2009	16	784	1 015	23 573	108 908	108 720	137 707	.	.
2010	17	826	1 013	23 479	96 734	96 638	98 915	.	.
<b>2009</b>									
Januar	15	722	27	1 213	2 738	2 726	1 040	.	.
Februar	15	712	39	1 242	3 564	3 564	4 413	.	.
März	15	727	82	1 682	9 034	9 031	24 547	82 921	.
April	15	749	89	2 005	9 476	9 474	6 468	.	.
Mai	15	763	84	1 939	9 093	9 092	9 394	.	.
Juni	15	775	94	2 237	8 629	8 622	13 900	83 576	.
Juli	15	782	100	2 184	10 265	10 259	16 836	.	.
August	15	798	99	2 072	10 683	10 677	14 991	.	.
September	15	809	109	2 158	12 598	12 587	20 000	101 744	.
Oktober	18	866	113	2 265	11 994	11 922	6 374	.	.
November	18	858	108	2 348	12 529	12 479	11 926	.	.
Dezember	18	847	71	2 228	8 305	8 286	7 817	98 456	.
<b>2010</b>									
Januar	18	794	36	1 306	1 600	1 595	21 762	.	.
Februar	18	788	29	1 207	1 845	1 809	1 992	.	.
März	18	810	91	1 865	6 181	6 176	10 355	120 217	.
April	18	841	97	2 114	8 027	8 022	3 824	.	.
Mai	18	844	96	2 121	8 252	8 248	7 275	.	.
Juni	18	841	104	2 140	8 388	8 386	7 903	114 307	.
Juli	18	840	103	2 208	9 837	9 833	9 878	.	.
August	18	853	107	2 278	10 074	10 073	7 824	.	.
September	18	859	111	2 252	11 127	11 123	6 345	108 564	.
Oktober	15	816	101	2 049	11 405	11 397	9 675	.	.
November	15	817	104	2 263	12 068	12 046	7 302	.	.
Dezember	15	811	35	1 678	7 929	7 929	4 781	97 058	.
<b>Unstrut-Hainich-Kreis</b>									
2004	17	622	790	15 631	52 892	49 928	45 244	.	.
2005	15	546	705	14 182	52 886	47 576	45 078	.	.
2006	12	471	589	12 141	45 248	42 639	37 764	.	.
2007	11	439	554	10 764	39 687	39 439	39 781	.	.
2008	10	368	486	9 390	32 588	32 397	32 797	.	.
2009	9	394	510	10 138	33 439	33 340	38 543	.	.
2010	11	470	562	11 633	45 161	45 044	39 911	.	.
<b>2009</b>									
Januar	8	290	13	552	713	713	1 481	.	.
Februar	8	296	17	451	562	560	3 810	.	.
März	8	324	34	609	1 476	1 467	3 703	8 866	.
April	8	357	42	726	2 197	2 192	3 804	.	.
Mai	8	363	40	866	2 535	2 534	2 466	.	.
Juni	8	364	47	1 018	2 698	2 692	1 804	9 555	.
Juli	9	431	53	934	2 796	2 793	2 772	.	.
August	9	436	51	927	3 547	3 547	3 973	.	.
September	9	438	56	936	4 237	4 222	5 159	12 035	.
Oktober	11	493	62	1 034	5 004	4 983	3 768	.	.
November	11	474	55	1 114	4 147	4 122	4 052	.	.
Dezember	11	460	40	972	3 526	3 515	1 753	8 548	.
<b>2010</b>									
Januar	11	394	14	591	1 029	1 029	4 334	.	.
Februar	11	393	15	536	1 196	1 196	2 504	.	.
März	11	430	39	774	2 357	2 357	3 182	9 511	.
April	11	455	54	958	3 000	2 997	1 466	.	.
Mai	11	465	52	1 156	3 641	3 631	3 737	.	.
Juni	11	466	57	979	4 336	4 331	4 894	9 740	.
Juli	11	477	55	989	4 339	4 327	2 974	.	.
August	12	520	63	1 146	5 443	5 434	5 372	.	.
September	12	520	65	1 138	4 697	4 685	3 108	11 521	.
Oktober	12	519	62	1 101	5 159	5 146	2 400	.	.
November	12	515	61	1 286	5 640	5 587	3 953	.	.
Dezember	12	484	26	979	4 324	4 324	1 989	8 748	.

1) Monatsdurchschnitt

Noch: 3. Gesamtübersicht über das Bauhauptgewerbe nach Monaten und Kreisen

Jahr Monat	Betriebe <sup>1)</sup>	Beschäftigte <sup>1)</sup>	Geleistete Arbeits- stunden	Entgelte	Gesamt- umsatz	Darunter baugewerblicher Umsatz	Auftrags-	
							eingang	bestand
		Anzahl	1 000 Std.	1 000 EUR				
<b>Kyffhäuserkreis</b>								
2004	23	830	1 073	18 592	72 269	72 228	62 441	.
2005	22	890	1 127	21 207	80 373	80 352	77 198	.
2006	17	746	945	18 177	69 553	69 553	64 858	.
2007	16	710	916	18 159	69 465	69 465	67 489	.
2008	15	628	768	16 487	62 282	62 282	57 686	.
2009	13	631	747	16 706	60 231	60 225	61 859	.
2010	14	640	702	17 204	65 563	65 560	58 041	.
<b>2009</b>								
Januar	13	591	28	1 275	2 172	2 172	8 641	.
Februar	13	593	33	1 197	2 901	2 901	3 731	.
März	13	608	49	1 237	3 854	3 854	6 601	27 824
April	13	623	70	1 352	4 771	4 771	3 928	.
Mai	13	628	69	1 401	5 358	5 358	2 902	.
Juni	13	628	76	1 412	4 987	4 987	9 274	30 031
Juli	13	626	78	1 426	6 377	6 377	5 030	.
August	13	627	72	1 413	6 357	6 357	8 119	.
September	13	633	77	1 418	5 892	5 890	2 269	30 043
Oktober	15	684	79	1 525	8 063	8 060	2 973	.
November	14	666	74	1 562	4 757	4 756	2 226	.
Dezember	14	659	43	1 488	4 742	4 742	6 166	33 873
<b>2010</b>								
Januar	14	618	22	1 195	1 870	1 870	1 823	.
Februar	14	607	25	1 087	2 073	2 073	2 945	.
März	14	618	54	1 314	3 982	3 980	5 325	34 911
April	14	626	67	1 467	5 637	5 637	13 399	.
Mai	14	638	62	1 446	5 907	5 907	7 101	.
Juni	14	645	68	1 494	7 122	7 122	3 067	40 825
Juli	14	643	72	1 486	6 380	6 380	2 922	.
August	14	648	74	1 498	7 060	7 059	4 207	.
September	14	647	78	1 509	6 741	6 741	4 976	32 379
Oktober	15	668	81	1 588	6 978	6 978	3 171	.
November	15	661	76	1 594	7 501	7 501	4 060	.
Dezember	15	655	25	1 525	4 314	4 314	5 047	26 980
<b>Schmalkalden-Meiningen</b>								
2004	22	806	1 050	19 344	90 436	87 305	66 215	.
2005	20	732	1 037	18 418	92 740	89 944	82 315	.
2006	18	630	848	15 891	94 297	91 550	75 777	.
2007	18	650	848	15 678	79 174	76 659	76 741	.
2008	17	655	863	16 403	95 024	91 851	77 742	.
2009	17	636	799	16 112	94 915	92 531	86 109	.
2010	17	658	831	17 069	90 803	88 311	94 808	.
<b>2009</b>								
Januar	18	666	19	1 087	1 291	1 282	4 574	.
Februar	18	609	22	791	2 186	2 173	2 476	.
März	17	611	49	973	4 674	4 598	6 137	28 410
April	17	618	74	1 456	8 074	7 826	11 033	.
Mai	17	634	71	1 381	7 426	7 189	4 982	.
Juni	17	647	85	1 496	9 748	9 430	13 230	38 205
Juli	17	651	89	1 572	11 013	10 729	11 105	.
August	17	655	86	1 462	10 219	9 964	9 583	.
September	17	659	92	1 534	12 462	12 180	6 745	34 331
Oktober	16	637	87	1 468	11 446	11 155	5 192	.
November	16	622	76	1 495	9 752	9 518	7 220	.
Dezember	16	619	50	1 396	6 625	6 484	3 833	27 632
<b>2010</b>								
Januar	16	595	16	1 009	1 511	1 498	1 944	.
Februar	17	597	18	815	1 356	1 341	4 092	.
März	17	599	50	1 045	3 814	3 771	6 917	37 487
April	17	633	78	1 463	7 678	7 376	6 501	.
Mai	17	645	76	1 463	8 025	7 758	11 197	.
Juni	17	653	94	1 560	9 932	9 648	9 366	37 821
Juli	17	665	87	1 620	8 952	8 719	10 995	.
August	17	673	90	1 597	10 895	10 614	9 058	.
September	17	677	93	1 615	10 512	10 197	8 989	39 087
Oktober	19	725	97	1 671	11 789	11 494	11 417	.
November	19	722	98	1 833	10 215	9 874	4 359	.
Dezember	19	706	34	1 378	6 124	6 020	9 973	42 745

1) Monatsdurchschnitt

Noch: 3. Gesamtübersicht über das Bauhauptgewerbe nach Monaten und Kreisen

Jahr Monat	Betriebe <sup>1)</sup>	Beschäftigte <sup>1)</sup>	Geleistete Arbeits- stunden	Entgelte	Gesamt- umsatz	Darunter baugewerblicher Umsatz	Auftrags-		
							eingang	bestand	
		Anzahl	1 000 Std.	1 000 EUR					
<b>Gotha</b>									
2004	20	710	902	17 266	69 792	69 743	47 760	.	.
2005	18	853	1 219	20 404	67 687	67 566	49 199	.	.
2006	18	1 079	1 619	24 662	85 561	85 404	79 972	.	.
2007	17	1 156	1 844	26 556	85 720	85 639	71 844	.	.
2008	19	1 160	1 780	27 419	100 468	100 353	86 334	.	.
2009	19	1 170	1 619	27 265	95 990	95 881	123 580	.	.
2010	22	1 384	1 838	31 291	109 958	109 788	104 151	.	.
<b>2009</b>									
Januar	18	1 052	59	1 747	2 594	2 591	3 263	.	.
Februar	18	1 025	87	1 496	2 938	2 917	7 461	.	.
März	18	1 019	107	1 727	4 454	4 446	4 568	23 170	.
April	18	1 049	128	2 024	8 035	8 026	6 110	.	.
Mai	18	1 079	130	2 116	7 454	7 446	24 087	.	.
Juni	18	1 170	151	2 472	9 098	9 093	9 582	42 294	.
Juli	18	1 201	164	2 603	7 914	7 907	9 464	.	.
August	18	1 217	162	2 484	8 957	8 948	8 601	.	.
September	18	1 228	168	2 581	8 627	8 617	18 546	52 005	.
Oktober	22	1 356	178	2 797	10 966	10 955	18 945	.	.
November	22	1 345	164	2 716	12 166	12 156	5 770	.	.
Dezember	22	1 303	122	2 502	12 789	12 780	7 182	47 789	.
<b>2010</b>									
Januar	22	1 273	63	2 022	3 001	2 991	765	.	.
Februar	22	1 263	64	1 647	3 142	3 110	3 526	.	.
März	22	1 230	135	2 071	6 845	6 794	8 150	53 058	.
April	22	1 310	167	2 607	6 641	6 632	9 632	.	.
Mai	22	1 342	166	2 641	6 715	6 707	14 178	.	.
Juni	22	1 401	195	2 915	9 429	9 419	7 758	59 950	.
Juli	22	1 468	195	3 033	12 712	12 699	15 208	.	.
August	22	1 510	199	2 986	12 045	12 036	14 409	.	.
September	22	1 520	210	3 018	12 329	12 320	9 513	59 948	.
Oktober	20	1 479	195	2 891	14 701	14 692	6 260	.	.
November	20	1 450	186	3 002	14 096	14 089	7 831	.	.
Dezember	20	1 362	64	2 458	8 302	8 297	6 921	49 263	.
<b>Sömmerda</b>									
2004	10	606	808	14 010	68 692	68 604	49 031	.	.
2005	12	624	836	15 042	72 382	72 266	54 321	.	.
2006	13	615	844	15 567	85 732	85 584	58 042	.	.
2007	13	649	896	16 478	83 347	82 949	71 605	.	.
2008	13	664	909	16 752	95 059	94 845	65 107	.	.
2009	13	665	841	16 017	97 828	97 641	75 632	.	.
2010	12	651	765	15 057	81 253	80 989	80 782	.	.
<b>2009</b>									
Januar	13	653	23	1 025	1 450	1 441	4 131	.	.
Februar	13	638	33	897	2 715	2 705	1 876	.	.
März	13	659	67	1 242	5 324	5 309	7 947	34 353	.
April	13	660	77	1 395	7 188	7 174	10 533	.	.
Mai	13	669	77	1 363	6 895	6 877	6 627	.	.
Juni	13	660	83	1 482	8 692	8 667	14 398	43 742	.
Juli	13	681	92	1 498	11 496	11 482	6 618	.	.
August	13	682	86	1 445	9 056	9 035	10 287	.	.
September	13	690	91	1 507	13 702	13 687	5 385	30 487	.
Oktober	11	660	87	1 439	9 819	9 793	2 968	.	.
November	12	674	78	1 441	10 769	10 758	2 721	.	.
Dezember	12	652	47	1 283	10 723	10 714	2 141	22 383	.
<b>2010</b>									
Januar	12	607	11	729	433	415	3 808	.	.
Februar	12	597	13	686	735	685	5 476	.	.
März	12	622	63	1 170	3 186	3 168	4 346	33 378	.
April	12	641	80	1 363	6 288	6 273	8 097	.	.
Mai	12	648	72	1 344	8 088	8 061	7 684	.	.
Juni	12	658	84	1 557	9 654	9 639	11 260	44 770	.
Juli	12	662	83	1 418	9 522	9 503	8 070	.	.
August	12	658	82	1 428	8 421	8 406	6 017	.	.
September	12	669	86	1 445	10 237	10 221	13 713	46 886	.
Oktober	13	689	87	1 399	9 289	9 250	7 681	.	.
November	13	686	83	1 436	10 615	10 599	3 472	.	.
Dezember	13	679	22	1 080	4 785	4 768	1 158	43 462	.

1) Monatsdurchschnitt

Noch: 3. Gesamtübersicht über das Bauhauptgewerbe nach Monaten und Kreisen

Jahr Monat	Betriebe <sup>1)</sup>	Beschäftigte <sup>1)</sup>	Geleistete Arbeits- stunden	Entgelte	Gesamt- umsatz	Darunter baugewerblicher Umsatz	Auftrags-		
							eingang	bestand	
		Anzahl	1 000 Std.	1 000 EUR					
<b>Hildburghausen</b>									
2004	9	303	416	7 354	25 599	25 209	25 475	.	.
2005	10	346	498	8 581	33 296	32 939	31 256	.	.
2006	10	369	510	9 154	46 050	45 802	46 957	.	.
2007	10	418	547	10 194	45 123	44 831	34 123	.	.
2008	11	414	504	10 208	44 645	44 314	42 328	.	.
2009	10	405	509	10 076	47 393	47 063	38 617	.	.
2010	9	366	452	9 570	41 734	41 548	38 631	.	.
<b>2009</b>									
Januar	10	389	12	588	538	477	247	.	.
Februar	10	387	14	483	1 415	1 414	205	.	.
März	10	390	39	720	2 145	2 130	2 673	8 051	.
April	10	413	47	969	3 518	3 501	2 867	.	.
Mai	10	413	48	856	3 610	3 587	9 115	.	.
Juni	10	414	52	887	4 589	4 558	4 415	13 521	.
Juli	10	423	52	955	4 070	4 037	4 557	.	.
August	10	421	54	935	6 835	6 817	2 514	.	.
September	10	412	55	936	5 904	5 854	4 679	11 672	.
Oktober	10	409	53	960	5 295	5 242	2 517	.	.
November	10	402	47	936	5 184	5 163	3 037	.	.
Dezember	10	391	36	848	4 289	4 284	1 790	5 988	.
<b>2010</b>									
Januar	10	350	11	536	611	611	2 014	.	.
Februar	9	348	15	466	1 304	1 300	2 143	.	.
März	9	364	34	743	2 931	2 924	1 767	8 458	.
April	9	382	42	979	3 491	3 481	2 766	.	.
Mai	9	377	42	844	2 945	2 916	4 024	.	.
Juni	9	377	51	914	5 295	5 273	3 578	8 173	.
Juli	9	376	50	911	3 389	3 372	2 119	.	.
August	8	375	49	905	4 500	4 473	3 472	.	.
September	8	372	48	879	5 266	5 248	6 752	10 483	.
Oktober	8	363	44	831	3 731	3 707	4 355	.	.
November	8	355	43	863	5 265	5 253	3 250	.	.
Dezember	8	351	23	699	3 006	2 990	2 390	10 168	.
<b>Ilm-Kreis</b>									
2004	11	534	712	13 832	64 913	64 442	64 019	.	.
2005	14	565	762	14 798	72 859	72 398	61 380	.	.
2006	11	534	704	14 586	80 832	80 113	76 631	.	.
2007	15	576	790	16 271	79 739	78 435	88 548	.	.
2008	16	650	915	17 301	84 010	82 174	79 213	.	.
2009	16	681	937	18 119	87 282	85 835	80 956	.	.
2010	13	632	848	17 204	77 641	77 531	64 017	.	.
<b>2009</b>									
Januar	16	655	34	1 292	3 801	3 751	8 447	.	.
Februar	16	618	47	1 151	3 955	3 909	2 910	.	.
März	16	649	76	1 285	8 038	7 900	5 220	32 488	.
April	16	669	84	1 513	6 243	6 160	7 327	.	.
Mai	16	674	82	1 472	6 674	6 540	7 073	.	.
Juni	16	693	89	1 562	8 195	8 195	8 849	34 797	.
Juli	16	701	93	1 620	6 557	6 554	5 852	.	.
August	16	715	93	1 593	7 643	7 595	10 196	.	.
September	16	730	99	1 670	7 533	7 462	6 029	33 793	.
Oktober	14	696	90	1 624	7 021	7 001	4 388	.	.
November	14	695	89	1 750	10 027	9 995	7 819	.	.
Dezember	14	676	60	1 588	11 596	10 774	6 844	28 377	.
<b>2010</b>									
Januar	14	638	25	1 272	4 736	4 716	2 513	.	.
Februar	13	583	26	1 010	2 957	2 957	3 459	.	.
März	13	599	71	1 268	4 321	4 321	5 730	26 357	.
April	13	624	79	1 546	5 675	5 670	5 543	.	.
Mai	13	637	79	1 432	5 658	5 658	5 543	.	.
Juni	13	644	89	1 467	7 096	7 096	7 260	26 614	.
Juli	13	642	86	1 506	7 386	7 386	6 362	.	.
August	13	649	89	1 483	5 882	5 881	6 709	.	.
September	13	641	93	1 533	8 018	8 018	6 512	27 614	.
Oktober	13	648	84	1 547	6 510	6 510	3 779	.	.
November	13	640	88	1 700	10 157	10 154	4 806	.	.
Dezember	13	633	38	1 439	9 245	9 163	5 802	21 502	.

1) Monatsdurchschnitt

Noch: 3. Gesamtübersicht über das Bauhauptgewerbe nach Monaten und Kreisen

Jahr Monat	Betriebe <sup>1)</sup>	Beschäftigte <sup>1)</sup>	Geleistete Arbeits- stunden	Entgelte	Gesamt- umsatz	Darunter baugewerblicher Umsatz	Auftrags-	
							eingang	bestand
		Anzahl	1 000 Std.	1 000 EUR				
<b>Weimarer Land</b>								
2004	18	813	944	19 350	97 112	95 192	83 428	.
2005	14	779	942	18 804	99 191	97 193	89 527	.
2006	15	900	1 138	22 086	123 225	122 149	90 966	.
2007	16	950	1 162	23 614	108 439	107 079	119 539	.
2008	15	953	1 130	24 346	114 630	112 752	93 706	.
2009	17	1 053	1 280	26 467	134 278	132 604	95 253	.
2010	17	1 061	1 187	25 960	115 203	112 747	85 474	.
<b>2009</b>								
Januar	16	961	45	1 757	4 127	4 063	5 365	.
Februar	16	979	60	1 542	4 227	4 150	3 331	.
März	16	993	104	1 953	6 941	6 815	7 405	47 028
April	16	1 007	112	2 167	8 575	8 369	5 937	.
Mai	16	1 025	107	2 155	9 395	9 264	11 896	.
Juni	16	1 046	119	2 303	10 230	10 060	12 158	51 308
Juli	16	1 036	126	2 330	18 742	18 498	7 516	.
August	16	1 058	123	2 303	11 168	10 990	9 463	.
September	17	1 126	134	2 412	14 843	14 697	12 895	48 779
Oktober	18	1 150	138	2 479	15 827	15 685	5 880	.
November	18	1 140	128	2 732	14 323	14 243	5 028	.
Dezember	18	1 115	83	2 333	15 880	15 770	8 380	36 930
<b>2010</b>								
Januar	18	1 029	31	1 733	1 849	1 641	2 206	.
Februar	18	1 034	38	1 445	2 820	2 685	2 259	.
März	18	1 054	96	1 912	6 823	6 603	10 779	44 343
April	18	1 085	118	2 192	10 406	9 997	11 182	.
Mai	18	1 098	107	2 249	10 050	9 802	8 418	.
Juni	18	1 083	126	2 444	11 989	11 813	11 755	45 354
Juli	18	1 092	119	2 546	11 587	11 402	7 533	.
August	17	1 055	121	2 395	12 485	12 277	6 727	.
September	17	1 059	127	2 312	9 998	9 787	10 443	40 822
Oktober	16	1 054	126	2 232	10 320	10 166	7 433	.
November	16	1 050	124	2 483	12 733	12 522	3 570	.
Dezember	16	1 043	55	2 018	14 143	14 053	3 169	27 955
<b>Sonneberg</b>								
2004	8	323	449	7 506	29 216	28 746	27 061	.
2005	8	277	335	6 422	24 661	24 530	20 746	.
2006	6	245	311	5 636	24 250	24 150	18 318	.
2007	8	302	371	7 120	30 671	30 528	31 446	.
2008	9	325	383	8 069	46 476	46 375	33 092	.
2009	8	338	424	8 214	34 121	33 987	24 905	.
2010	7	295	361	6 883	26 198	26 151	23 807	.
<b>2009</b>								
Januar	9	328	13	597	797	796	841	.
Februar	9	311	12	404	619	618	1 374	.
März	9	330	31	587	1 706	1 705	3 526	10 771
April	9	367	43	725	2 743	2 727	2 921	.
Mai	9	379	39	757	3 096	3 077	3 375	.
Juni	9	386	47	793	3 632	3 622	3 508	12 823
Juli	9	337	46	744	3 641	3 636	2 023	.
August	9	341	43	714	3 547	3 542	1 306	.
September	8	339	47	740	3 768	3 763	2 182	8 930
Oktober	7	319	45	707	4 155	4 151	1 573	.
November	7	318	38	732	3 091	3 080	1 419	.
Dezember	7	301	21	714	3 325	3 269	856	6 055
<b>2010</b>								
Januar	7	280	8	446	703	703	340	.
Februar	7	259	9	328	418	418	1 607	.
März	7	280	25	477	1 717	1 716	3 557	9 382
April	7	315	40	644	2 161	2 156	1 822	.
Mai	7	320	38	648	2 995	2 983	2 744	.
Juni	7	324	43	671	2 543	2 541	2 551	8 960
Juli	7	323	41	669	2 583	2 579	1 475	.
August	7	317	40	649	2 535	2 535	822	.
September	6	291	39	608	3 319	3 306	4 101	6 632
Oktober	6	288	34	569	2 895	2 890	2 151	.
November	6	279	31	598	2 599	2 594	1 005	.
Dezember	6	261	14	576	1 731	1 729	1 631	5 007

1) Monatsdurchschnitt



Noch: 3. Gesamtübersicht über das Bauhauptgewerbe nach Monaten und Kreisen

Jahr Monat	Betriebe <sup>1)</sup>	Beschäftigte <sup>1)</sup>	Geleistete Arbeits- stunden	Entgelte	Gesamt- umsatz	Darunter baugewerblicher Umsatz	Auftrags-	
							eingang	bestand
		Anzahl	1 000 Std.	1 000 EUR				
<b>Saalfeld-Rudolstadt</b>								
2004	21	625	791	14 354	51 727	51 559	38 665	.
2005	18	473	590	10 835	41 339	41 128	38 662	.
2006	11	361	471	8 595	40 521	40 454	29 627	.
2007	12	374	472	9 079	34 532	34 418	27 806	.
2008	13	422	546	10 298	46 221	46 080	37 375	.
2009	14	417	537	9 467	42 231	42 176	34 782	.
2010	14	414	456	9 221	39 213	38 992	35 746	.
<b>2009</b>								
Januar	13	410	19	569	1 452	1 452	380	.
Februar	13	391	19	465	1 179	1 178	1 096	.
März	13	387	32	594	2 000	1 992	3 294	10 634
April	13	397	45	818	3 180	3 178	3 096	.
Mai	13	404	48	779	3 778	3 774	4 361	.
Juni	13	406	54	834	3 871	3 851	1 630	9 457
Juli	13	412	59	876	4 469	4 464	3 932	.
August	13	411	54	830	4 873	4 868	3 013	.
September	13	408	56	838	4 457	4 457	2 983	7 894
Oktober	15	463	60	960	5 405	5 403	1 933	.
November	15	463	56	988	4 856	4 855	2 955	.
Dezember	15	452	36	917	2 711	2 705	6 107	10 690
<b>2010</b>								
Januar	15	431	9	584	1 413	1 413	1 363	.
Februar	15	419	12	494	883	883	3 554	.
März	15	410	28	622	1 861	1 860	2 915	14 473
April	14	412	41	774	3 000	2 997	2 910	.
Mai	14	418	44	806	3 325	3 242	3 125	.
Juni	14	422	51	867	3 799	3 744	3 188	14 344
Juli	14	424	53	938	4 282	4 238	3 807	.
August	14	426	55	870	4 140	4 127	2 628	.
September	14	425	55	913	4 241	4 225	2 900	13 440
Oktober	12	400	49	823	4 813	4 811	5 567	.
November	12	391	44	903	4 901	4 899	1 670	.
Dezember	12	393	13	628	2 555	2 553	2 119	14 062
<b>Saale-Holzland-Kreis</b>								
2004	13	572	687	14 768	60 673	60 094	42 419	.
2005	12	606	761	15 958	59 807	58 829	52 739	.
2006	12	598	778	16 031	59 979	58 272	43 299	.
2007	12	541	644	14 793	52 477	50 390	47 622	.
2008	13	489	602	11 797	49 538	48 063	44 979	.
2009	14	534	649	12 509	56 966	56 645	46 722	.
2010	17	591	682	13 805	63 177	62 801	57 198	.
<b>2009</b>								
Januar	13	481	16	685	1 563	1 559	1 320	.
Februar	13	485	21	650	2 339	2 287	3 801	.
März	13	497	44	796	3 157	3 148	2 430	20 772
April	13	506	55	972	4 530	4 519	5 621	.
Mai	13	521	56	1 048	5 460	5 445	4 181	.
Juni	13	524	62	1 151	5 451	5 439	3 697	19 293
Juli	13	528	67	1 206	5 300	5 265	6 213	.
August	13	544	68	1 152	6 304	6 292	3 434	.
September	13	548	71	1 168	5 000	4 929	4 909	17 422
Oktober	15	590	76	1 267	6 122	6 098	3 042	.
November	16	606	70	1 275	6 336	6 279	4 594	.
Dezember	16	583	45	1 141	5 404	5 386	3 480	17 099
<b>2010</b>								
Januar	16	537	15	744	1 765	1 744	1 358	.
Februar	16	527	17	604	1 519	1 486	4 612	.
März	16	557	47	937	3 000	2 966	2 398	19 813
April	16	576	62	1 178	5 071	5 038	7 404	.
Mai	16	594	59	1 198	6 090	6 060	8 208	.
Juni	16	592	73	1 223	6 546	6 530	7 065	29 108
Juli	16	608	71	1 283	5 648	5 613	3 138	.
August	16	616	74	1 300	5 996	5 956	6 416	.
September	16	608	80	1 361	7 594	7 528	5 770	26 071
Oktober	18	642	81	1 373	8 285	8 260	3 467	.
November	18	626	74	1 490	6 749	6 730	4 535	.
Dezember	18	603	28	1 115	4 914	4 890	2 828	23 209

1) Monatsdurchschnitt

Noch: 3. Gesamtübersicht über das Bauhauptgewerbe nach Monaten und Kreisen

Jahr Monat	Betriebe <sup>1)</sup>	Beschäftigte <sup>1)</sup>	Geleistete Arbeits- stunden	Entgelte	Gesamt- umsatz	Darunter baugewerblicher Umsatz	Auftrags-	
							eingang	bestand
		Anzahl	1 000 Std.	1 000 EUR				
<b>Saale-Orla-Kreis</b>								
2004	26	846	1 076	19 498	74 021	72 845	63 403	.
2005	25	772	1 025	18 115	67 873	66 808	55 847	.
2006	22	698	934	16 318	64 084	62 865	47 591	.
2007	20	665	838	15 270	57 940	56 853	42 745	.
2008	20	617	818	14 993	59 107	58 170	44 234	.
2009	20	617	802	14 985	59 391	58 552	52 236	.
2010	20	592	757	14 199	56 911	56 120	54 975	.
<b>2009</b>								
Januar	20	573	17	942	838	828	740	.
Februar	20	550	19	800	964	945	1 212	.
März	20	565	38	797	1 837	1 804	7 462	14 722
April	20	606	73	1 279	4 266	4 180	4 055	.
Mai	20	619	77	1 238	5 544	5 441	8 508	.
Juni	20	636	87	1 383	7 118	7 012	7 333	19 981
Juli	20	638	92	1 452	6 645	6 541	5 248	.
August	20	641	86	1 372	7 043	6 942	6 392	.
September	20	647	93	1 500	6 906	6 810	4 893	19 128
Oktober	20	655	89	1 446	7 813	7 734	3 257	.
November	20	647	83	1 484	6 292	6 226	2 111	.
Dezember	20	625	49	1 293	4 125	4 089	1 025	10 043
<b>2010</b>								
Januar	20	537	14	949	846	842	3 972	.
Februar	20	472	15	590	1 013	1 010	1 520	.
März	20	506	40	864	2 641	2 611	5 824	18 710
April	20	605	77	1 252	4 614	4 563	3 876	.
Mai	20	613	77	1 279	5 770	5 655	5 723	.
Juni	20	634	91	1 399	6 363	6 268	8 016	21 444
Juli	20	625	83	1 354	6 150	6 063	6 970	.
August	19	625	86	1 340	6 117	6 034	5 825	.
September	19	631	89	1 382	7 788	7 681	4 012	20 360
Oktober	19	626	84	1 304	7 177	7 065	3 551	.
November	19	624	72	1 339	5 250	5 176	1 738	.
Dezember	19	606	30	1 148	3 182	3 152	3 950	17 700
<b>Greiz</b>								
2004	24	1 609	2 242	41 399	171 873	171 821	146 625	.
2005	19	1 372	1 898	34 439	148 678	148 643	146 532	.
2006	18	1 358	1 896	33 958	144 964	144 911	130 855	.
2007	19	1 292	1 785	32 237	128 942	128 837	129 423	.
2008	16	1 149	1 564	29 451	125 384	124 561	118 505	.
2009	13	1 000	1 331	26 518	101 609	101 508	95 230	.
2010	13	966	1 266	26 152	96 293	96 019	102 069	.
<b>2009</b>								
Januar	14	993	96	1 906	5 119	5 119	5 328	.
Februar	14	989	86	1 770	6 106	6 103	7 279	.
März	13	998	113	2 034	8 170	8 161	8 053	10 409
April	13	1 014	120	2 170	7 838	7 834	9 277	.
Mai	13	1 022	117	2 165	8 536	8 529	8 409	.
Juni	13	1 025	121	2 327	9 276	9 270	7 875	10 200
Juli	13	1 015	123	2 293	9 164	9 162	8 641	.
August	13	992	110	2 149	9 154	9 121	8 978	.
September	13	989	117	2 209	9 405	9 396	8 571	9 183
Oktober	13	994	116	3 161	10 251	10 249	7 977	.
November	13	993	115	2 226	9 574	9 562	7 412	.
Dezember	13	978	95	2 108	9 016	9 001	7 431	4 404
<b>2010</b>								
Januar	13	889	81	1 701	4 074	4 072	4 428	.
Februar	13	882	71	1 578	4 293	4 284	5 004	.
März	13	932	99	1 887	6 347	6 327	9 919	9 216
April	13	951	109	2 089	7 730	7 721	8 829	.
Mai	13	973	104	2 099	6 819	6 800	8 673	.
Juni	13	993	121	2 193	8 640	8 620	8 681	11 459
Juli	13	994	116	2 177	9 908	9 897	10 652	.
August	13	989	117	2 183	7 654	7 649	7 869	.
September	13	995	123	2 281	9 255	9 211	9 199	9 526
Oktober	13	1 003	117	3 260	10 553	10 540	10 982	.
November	13	1 000	121	2 329	11 333	11 324	9 399	.
Dezember	13	989	87	2 375	9 686	9 576	8 433	8 985

1) Monatsdurchschnitt

Noch: 3. Gesamtübersicht über das Bauhauptgewerbe nach Monaten und Kreisen

Jahr Monat	Betriebe <sup>1)</sup>	Beschäftigte <sup>1)</sup>	Geleistete Arbeits- stunden	Entgelte	Gesamt- umsatz	Darunter baugewerblicher Umsatz	Auftrags-		
							eingang	bestand	
		Anzahl	1 000 Std.	1 000 EUR					
<b>Altenburger Land</b>									
2004	21	888	1 219	22 117	102 540	102 538	72 357	.	.
2005	19	789	1 158	20 639	90 955	90 925	97 371	.	.
2006	22	928	1 403	25 764	117 890	117 854	97 951	.	.
2007	21	947	1 461	27 743	106 218	106 189	80 454	.	.
2008	20	925	1 427	28 101	108 757	108 715	85 140	.	.
2009	18	941	1 485	28 604	103 108	103 076	80 909	.	.
2010	17	791	1 257	23 855	74 324	74 267	70 366	.	.
<b>2009</b>									
Januar	18	867	46	1 761	3 101	3 101	1 330	.	.
Februar	18	855	61	1 503	4 414	4 414	1 365	.	.
März	18	887	103	1 771	6 876	6 876	6 218	26 963	.
April	18	905	119	2 198	7 128	7 128	5 193	.	.
Mai	18	947	131	2 362	8 203	8 202	16 552	.	.
Juni	18	967	146	2 500	10 424	10 424	10 159	33 669	.
Juli	18	957	157	2 735	11 143	11 143	7 435	.	.
August	18	980	159	2 804	10 146	10 145	8 253	.	.
September	18	981	163	2 824	10 759	10 758	7 439	35 886	.
Oktober	19	994	161	2 813	10 308	10 305	8 410	.	.
November	19	983	150	2 790	12 048	12 025	4 024	.	.
Dezember	19	967	91	2 543	8 559	8 555	4 530	20 495	.
<b>2010</b>									
Januar	19	853	38	1 602	2 213	2 213	5 266	.	.
Februar	18	828	46	1 242	3 063	3 060	2 403	.	.
März	18	870	89	1 676	5 297	5 296	10 014	25 619	.
April	18	895	120	2 125	6 547	6 545	4 131	.	.
Mai	18	900	127	2 377	7 391	7 387	8 518	.	.
Juni	18	926	156	2 678	9 488	9 480	9 920	23 871	.
Juli	18	926	161	2 814	8 853	8 836	5 573	.	.
August	18	832	147	2 405	6 214	6 213	9 452	.	.
September	17	820	148	2 504	7 744	7 743	5 844	22 440	.
Oktober	15	779	138	2 376	7 353	7 352	6 274	.	.
November	14	447	58	1 141	5 391	5 371	1 346	.	.
Dezember	14	419	30	916	4 770	4 770	1 624	15 630	.
<b>Thüringen</b>									
2004	375	16 494	21 134	409 252	1 774 774	1 756 044	1 559 933	.	.
2005	343	15 427	20 243	387 846	1 738 765	1 717 493	1 519 592	.	.
2006	314	15 051	20 081	387 256	1 905 288	1 884 876	1 604 862	.	.
2007	310	15 409	20 160	401 376	1 836 463	1 819 188	1 702 380	.	.
2008	308	15 058	19 524	400 955	1 950 497	1 931 842	1 655 931	.	.
2009	303	15 128	19 262	402 396	1 949 353	1 928 127	1 824 850	.	.
2010	312	15 287	18 706	403 181	1 814 848	1 789 993	1 577 337	.	.
<b>2009</b>									
Januar	301	14 239	692	26 491	64 743	64 171	83 557	.	.
Februar	301	13 988	837	23 456	72 767	72 062	70 363	.	.
März	298	14 272	1 393	27 580	118 644	117 711	140 773	824 739	.
April	298	14 660	1 685	32 604	145 966	144 519	147 174	.	.
Mai	298	14 896	1 663	32 949	159 892	158 502	185 809	.	.
Juni	298	15 153	1 854	36 608	176 181	174 407	278 275	1 008 116	.
Juli	300	15 305	1 977	37 002	198 740	196 353	184 274	.	.
August	299	15 505	1 910	35 735	194 676	192 654	158 542	.	.
September	299	15 640	2 032	36 780	206 959	204 706	180 997	1 013 111	.
Oktober	313	16 148	2 036	38 697	223 698	221 206	117 982	.	.
November	315	16 078	1 896	39 191	212 171	209 337	109 556	.	.
Dezember	315	15 650	1 289	35 305	174 917	172 500	167 549	935 455	.
<b>2010</b>									
Januar	315	14 515	578	25 407	48 451	47 381	75 332	.	.
Februar	314	14 271	621	21 750	47 890	46 851	76 903	.	.
März	314	14 725	1 408	28 960	101 426	99 673	156 729	1 086 833	.
April	312	15 274	1 772	34 800	138 713	136 543	146 743	.	.
Mai	313	15 484	1 718	34 958	147 925	145 686	151 481	.	.
Juni	313	15 652	2 007	38 170	192 163	189 835	149 892	1 060 130	.
Juli	313	15 763	1 961	37 712	187 096	184 971	187 967	.	.
August	311	15 727	1 978	36 905	186 809	184 123	143 051	.	.
September	308	15 721	2 039	37 087	199 792	197 206	159 066	986 129	.
Oktober	309	15 856	1 985	37 939	204 233	201 776	131 004	.	.
November	308	15 403	1 840	38 058	209 208	206 482	103 888	.	.
Dezember	308	15 047	798	31 436	151 142	149 468	95 280	866 662	.

1) Monatsdurchschnitt

**4. Betriebe, Beschäftigte, geleistete Arbeitsstunden, Entgelte sowie Umsatz und Auftragseingang  
im Bauhauptgewerbe nach Kreisen (kumuliert 2009 und 2010)**

Kreisfreie Stadt Landkreis Land	Zeitraum	Betriebe <sup>1)</sup>	Beschäftigte <sup>1)</sup>	Geleistete Arbeits- stunden	Entgelte	Gesamt- umsatz	Darunter baugewerb- licher Umsatz	Auftrags- eingang
		Anzahl		1 000 Std.		1 000 EUR		
<b>Januar bis Dezember</b>								
Stadt Erfurt	2009	30	1 716	1 915	51 309	351 858	351 614	381 440
	2010	30	1 679	1 742	50 380	289 804	289 516	225 480
Stadt Gera	2009	5	87	116	2 056	12 066	12 050	7 274
	2010	6	128	190	2 969	11 744	11 744	8 291
Stadt Jena	2009	7	695	692	21 067	119 066	113 570	99 614
	2010	7	699	755	21 679	117 371	110 424	93 556
Stadt Suhl	2009	3	232	255	5 860	35 004	35 004	23 564
	2010	4	248	261	6 340	34 873	34 873	32 188
Stadt Weimar	2009	7	335	419	9 241	62 475	62 475	21 305
	2010	8	392	456	10 771	58 223	58 223	22 640
Stadt Eisenach	2009	4	384	434	11 353	48 426	46 568	70 519
	2010	5	404	472	12 439	57 059	54 108	45 099
Eichsfeld	2009	17	798	1 092	20 094	91 346	90 486	79 349
	2010	18	795	1 037	19 685	92 209	91 138	70 198
Nordhausen	2009	14	617	854	16 646	71 424	66 579	68 746
	2010	15	607	817	16 337	73 398	67 462	70 995
Wartburgkreis	2009	16	784	1 015	23 573	108 908	108 720	137 707
	2010	17	826	1 013	23 479	96 734	96 638	98 915
Unstrut-Hainich-Kreis	2009	9	394	510	10 138	33 439	33 340	38 543
	2010	11	470	562	11 633	45 161	45 044	39 911
Kyffhäuserkreis	2009	13	631	747	16 706	60 231	60 225	61 859
	2010	14	640	702	17 204	65 563	65 560	58 041
Schmalkalden-Meiningen	2009	17	636	799	16 112	94 915	92 531	86 109
	2010	17	658	831	17 069	90 803	88 311	94 808
Gotha	2009	19	1 170	1 619	27 265	95 990	95 881	123 580
	2010	22	1 384	1 838	31 291	109 958	109 788	104 151
Sömmerda	2009	13	665	841	16 017	97 828	97 641	75 632
	2010	12	651	765	15 057	81 253	80 989	80 782
Hildburghausen	2009	10	405	509	10 076	47 393	47 063	38 617
	2010	9	366	452	9 570	41 734	41 548	38 631
Ilm-Kreis	2009	16	681	937	18 119	87 282	85 835	80 956
	2010	13	632	848	17 204	77 641	77 531	64 017
Weimarer Land	2009	17	1 053	1 280	26 467	134 278	132 604	95 253
	2010	17	1 061	1 187	25 960	115 203	112 747	85 474
Sonneberg	2009	8	338	424	8 214	34 121	33 987	24 905
	2010	7	295	361	6 883	26 198	26 151	23 807
Saalfeld-Rudolstadt	2009	14	417	537	9 467	42 231	42 176	34 782
	2010	14	414	456	9 221	39 213	38 992	35 746
Saale-Holzland-Kreis	2009	14	534	649	12 509	56 966	56 645	46 722
	2010	17	591	682	13 805	63 177	62 801	57 198
Saale-Orla-Kreis	2009	20	617	802	14 985	59 391	58 552	52 236
	2010	20	592	757	14 199	56 911	56 120	54 975
Greiz	2009	13	1 000	1 331	26 518	101 609	101 508	95 230
	2010	13	966	1 266	26 152	96 293	96 019	102 069
Altenburger Land	2009	18	941	1 485	28 604	103 108	103 076	80 909
	2010	17	791	1 257	23 855	74 324	74 267	70 366
<b>Thüringen</b>	<b>2009</b>	<b>303</b>	<b>15 128</b>	<b>19 262</b>	<b>402 396</b>	<b>1 949 353</b>	<b>1 928 127</b>	<b>1 824 850</b>
	<b>2010</b>	<b>312</b>	<b>15 287</b>	<b>18 706</b>	<b>403 181</b>	<b>1 814 848</b>	<b>1 789 993</b>	<b>1 577 337</b>

1) Diese Werte beinhalten die Durchschnitte der einbezogenen Monatsergebnisse

**5. Baugewerblicher Umsatz im Bauhauptgewerbe Januar bis Dezember 2010 nach Art der Bauten bzw. Auftraggebern und Kreisen in 1 000 EUR**

Kreisfreie Stadt Landkreis Land	Wohnungs- bau	Gewerblicher Bau		Öffentlicher und Straßenbau				Insgesamt	Davon	
		zu- sammen	darunter Hochbau	zu- sammen	Hochbau	davon			Hoch- bau	Tief- bau
						zu- sammen	darunter Straßenbau			
Stadt Erfurt	5 548	95 325	44 842	188 644	58 337	130 307	110 344	289 516	108 726	180 790
Stadt Gera	5 082	4 669	2 573	1 992	1 450	543	254	11 744	9 105	2 638
Stadt Jena	4 831	74 433	42 659	31 159	7 915	23 244	20 266	110 424	55 405	55 019
Stadt Suhl	952	17 685	17 405	16 237	5 581	10 656	7 794	34 873	23 938	10 935
Stadt Weimar	462	5 535	2 395	52 226	3 397	48 829	7 960	58 223	6 254	51 969
Stadt Eisenach	702	8 374	3 579	45 032	424	44 607	1 092	54 108	4 706	49 403
Eichsfeld	24 027	33 407	19 990	33 704	11 555	22 149	5 993	91 138	55 571	35 567
Nordhausen	9 600	36 412	29 838	21 450	6 350	15 100	11 379	67 462	45 787	21 675
Wartburgkreis	4 679	19 756	5 230	72 204	2 111	70 092	2 009	96 638	12 020	84 618
Unstrut-Hainich-Kreis	1 311	18 602	6 163	25 131	10 662	14 469	5 631	45 044	18 136	26 908
Kyffhäuserkreis	8 412	7 364	4 691	49 784	34 866	14 918	2 306	65 560	47 968	17 592
Schmalkalden-Meiningen	3 832	28 995	25 254	55 484	8 915	46 569	35 784	88 311	38 001	50 309
Gotha	6 712	44 694	11 757	58 382	1 996	56 386	42 846	109 788	20 464	89 324
Sömmerda	5 599	17 808	9 453	57 582	5 823	51 760	44 841	80 989	20 875	60 115
Hildburghausen	708	15 257	12 624	25 582	9 577	16 005	14 451	41 548	22 909	18 638
Ilm-Kreis	5 393	41 070	8 559	31 068	934	30 135	3 078	77 531	14 885	62 646
Weimarer Land	6 444	15 829	4 885	90 474	36 761	53 713	48 987	112 747	48 089	64 657
Sonneberg	5 926	6 786	6 767	13 440	4 031	9 409	4 357	26 151	16 724	9 428
Saalfeld-Rudolstadt	2 388	14 882	7 491	21 723	2 922	18 801	8 856	38 992	12 800	26 192
Saale-Holzland-Kreis	10 825	13 853	4 208	38 123	3 201	34 923	22 838	62 801	18 234	44 567
Saale-Orla-Kreis	3 567	19 895	14 946	32 659	8 642	24 017	20 365	56 120	27 154	28 966
Greiz	8 030	15 240	9 715	72 748	4 796	67 952	2 044	96 019	22 541	73 477
Altenburger Land	5 985	34 635	22 631	33 647	17 796	15 851	12 574	74 267	46 411	27 855
<b>Thüringen</b>	<b>131 014</b>	<b>590 506</b>	<b>317 653</b>	<b>1 068 474</b>	<b>248 039</b>	<b>820 434</b>	<b>436 049</b>	<b>1 789 993</b>	<b>696 706</b>	<b>1 093 288</b>

**6. Gesamtübersicht über das Ausbaugewerbe nach Vierteljahren und Kreisen**

Jahr Vierteljahr	Betriebe <sup>1)</sup>	Beschäftigte <sup>1)</sup>	Geleistete Arbeits- stunden	Entgelte	Gesamt- umsatz	Darunter baugewerb- licher Umsatz
	Anzahl		1 000 Std.	1 000 EUR		
<b>Stadt Erfurt</b>						
2004	34	1 278	1 767	28 198	99 545	93 068
2005	33	1 154	1 621	26 072	99 597	94 765
2006	32	1 126	1 597	25 909	97 758	93 249
2007	29	1 059	1 571	25 325	103 422	99 909
2008	33	1 129	1 646	26 003	108 323	104 249
2009	33	1 209	1 688	30 276	122 317	117 472
2010	34	1 226	1 703	30 651	133 172	126 067
<b>2009</b>						
Januar - März	34	1 218	419	7 546	22 639	21 790
April - Juni	33	1 211	406	7 727	27 363	25 943
Juli - September	33	1 221	446	7 222	31 413	30 573
Oktober - Dezember	33	1 187	417	7 781	40 902	39 165
<b>2010</b>						
Januar - März	34	1 181	380	7 053	19 904	18 426
April - Juni	34	1 231	424	7 496	28 346	26 801
Juli - September	34	1 255	456	7 806	31 555	29 533
Oktober - Dezember	34	1 238	443	8 297	53 366	51 306
<b>Stadt Gera</b>						
2004	6	210	251	4 874	17 963	17 903
2005	8	225	279	4 703	19 301	19 236
2006	7	212	262	3 830	20 244	20 205
2007	7	206	300	4 005	16 144	16 042
2008	8	223	357	4 606	21 478	21 118
2009	10	244	334	5 078	24 112	23 434
2010	7	200	287	4 448	22 652	21 679
<b>2009</b>						
Januar - März	9	239	83	1 266	5 061	4 965
April - Juni	9	240	80	1 241	5 927	5 792
Juli - September	10	245	91	1 333	5 915	5 679
Oktober - Dezember	10	252	79	1 237	7 208	6 998
<b>2010</b>						
Januar - März	8	211	76	1 163	3 849	3 638
April - Juni	7	194	69	1 141	4 310	4 059
Juli - September	7	202	73	1 073	4 815	4 544
Oktober - Dezember	7	193	70	1 071	9 678	9 437
<b>Stadt Jena</b>						
2004	13	401	478	9 155	50 419	46 702
2005	11	379	442	8 177	44 680	41 278
2006	9	401	489	8 701	44 112	39 664
2007	9	350	484	8 137	39 579	36 304
2008	9	346	511	8 639	46 783	44 234
2009	9	349	510	8 697	37 140	29 832
2010	9	355	511	8 908	38 481	31 958
<b>2009</b>						
Januar - März	9	345	124	1 965	7 318	6 034
April - Juni	9	348	128	2 220	8 452	6 918
Juli - September	9	356	136	2 240	10 172	7 541
Oktober - Dezember	9	346	122	2 272	11 198	9 338
<b>2010</b>						
Januar - März	9	341	120	2 009	5 712	4 253
April - Juni	9	358	131	2 265	6 833	5 297
Juli - September	9	373	135	2 260	13 031	11 510
Oktober - Dezember	9	348	124	2 374	12 905	10 899
<b>Stadt Suhl</b>						
2004	6	169	205	3 318	11 892	11 208
2005	8	220	279	4 536	14 793	14 180
2006	7	208	279	4 400	18 709	18 011
2007	7	216	305	5 115	16 651	16 397
2008	6	203	276	4 862	16 530	15 953
2009	8	260	371	5 923	19 925	18 532
2010	8	268	376	5 981	24 167	23 372
<b>2009</b>						
Januar - März	8	253	78	1 278	3 673	3 541
April - Juni	8	254	91	1 378	4 769	4 243
Juli - September	8	263	100	1 518	5 310	4 966
Oktober - Dezember	8	268	102	1 749	6 173	5 782
<b>2010</b>						
Januar - März	8	242	80	1 271	4 040	3 827
April - Juni	8	265	91	1 504	7 422	7 055
Juli - September	8	285	107	1 636	5 519	5 450
Oktober - Dezember	8	279	98	1 569	7 186	7 041

1) Vierteljahresdurchschnitt

Noch: 6. Gesamtübersicht über das Ausbaugewerbe nach Vierteljahre und Kreisen

Jahr Vierteljahr	Betriebe <sup>1)</sup>	Beschäftigte <sup>1)</sup>	Geleistete Arbeits- stunden	Entgelte	Gesamt- umsatz	Darunter baugewerb- licher Umsatz
	Anzahl		1 000 Std.	1 000 EUR		
<b>Stadt Weimar</b>						
2004	10	289	432	7 174	24 411	23 899
2005	13	325	520	7 714	32 264	31 795
2006	11	209	299	4 543	20 669	20 253
2007	9	239	347	4 686	19 506	19 449
2008	10	251	355	5 338	24 646	24 362
2009	9	239	339	4 675	21 284	21 009
2010	11	283	416	5 828	24 632	24 315
<b>2009</b>						
Januar - März	9	227	79	1 184	4 074	4 004
April - Juni	9	238	80	1 138	4 743	4 672
Juli - September	9	243	90	1 137	5 573	5 516
Oktober - Dezember	9	246	90	1 216	6 894	6 817
<b>2010</b>						
Januar - März	11	272	97	1 285	6 139	6 070
April - Juni	11	287	102	1 428	5 424	5 355
Juli - September	11	284	107	1 494	6 418	6 327
Oktober - Dezember	11	288	110	1 622	6 652	6 564
<b>Stadt Eisenach</b>						
2004	9	341	457	7 998	23 168	20 227
2005	9	316	469	7 508	20 876	17 179
2006	7	293	430	6 717	20 755	17 270
2007	7	309	436	7 210	20 641	19 044
2008	8	330	484	8 084	24 950	22 877
2009	7	300	414	7 124	20 752	19 081
2010	7	284	385	6 888	22 185	20 652
<b>2009</b>						
Januar - März	7	307	97	1 679	5 150	4 696
April - Juni	7	302	114	1 862	4 398	4 031
Juli - September	7	298	104	1 738	5 603	5 188
Oktober - Dezember	7	294	98	1 844	5 601	5 165
<b>2010</b>						
Januar - März	7	281	93	1 620	5 153	4 741
April - Juni	7	282	97	1 729	4 712	4 370
Juli - September	7	291	100	1 739	6 292	5 917
Oktober - Dezember	7	280	94	1 801	6 028	5 624
<b>Eichsfeld</b>						
2004	16	514	683	10 211	32 456	31 366
2005	19	545	712	10 446	38 718	37 736
2006	17	507	661	9 726	35 362	34 693
2007	16	487	635	10 415	35 882	35 162
2008	15	483	627	10 604	41 642	40 935
2009	14	505	668	11 058	41 559	40 960
2010	14	493	674	11 303	40 157	39 561
<b>2009</b>						
Januar - März	15	502	153	2 555	8 065	7 916
April - Juni	15	529	173	2 830	8 757	8 685
Juli - September	14	526	181	2 837	11 496	11 287
Oktober - Dezember	13	461	161	2 837	13 240	13 073
<b>2010</b>						
Januar - März	14	484	150	2 549	7 414	7 292
April - Juni	14	493	171	2 796	9 395	9 254
Juli - September	14	511	187	2 995	11 028	10 867
Oktober - Dezember	14	483	167	2 962	12 319	12 148
<b>Nordhausen</b>						
2004	12	326	422	6 624	22 114	21 841
2005	9	246	318	5 324	19 936	19 584
2006	8	289	446	6 936	19 724	18 652
2007	10	353	528	8 523	24 159	22 789
2008	10	302	451	6 859	24 559	24 469
2009	8	269	424	6 757	24 925	24 587
2010	9	279	450	7 554	23 760	23 733
<b>2009</b>						
Januar - März	8	266	103	1 526	4 572	4 568
April - Juni	8	266	90	1 654	6 867	6 551
Juli - September	8	273	116	1 733	6 239	6 228
Oktober - Dezember	8	272	114	1 844	7 246	7 240
<b>2010</b>						
Januar - März	9	272	103	1 543	4 260	4 256
April - Juni	9	284	112	1 808	6 366	6 361
Juli - September	9	282	119	2 102	6 736	6 730
Oktober - Dezember	9	279	116	2 101	6 398	6 386

1) Vierteljahresdurchschnitt

Noch: 6. Gesamtübersicht über das Ausbaugewerbe nach Vierteljahren und Kreisen

Jahr Vierteljahr	Betriebe <sup>1)</sup>	Beschäftigte <sup>1)</sup>	Geleistete Arbeits- stunden	Entgelte	Gesamt- umsatz	Darunter baugewerb- licher Umsatz
	Anzahl		1 000 Std.	1 000 EUR		
<b>Wartburgkreis</b>						
2004	10	429	571	8 178	30 658	30 590
2005	8	371	498	7 072	28 627	28 547
2006	7	321	433	6 475	35 875	34 413
2007	6	271	385	5 386	20 529	18 844
2008	7	287	404	5 831	26 014	23 615
2009	6	265	400	5 681	20 736	18 963
2010	6	270	409	5 262	23 831	22 240
<b>2009</b>						
Januar - März	6	268	95	1 354	5 663	5 253
April - Juni	6	273	99	1 387	2 571	2 159
Juli - September	5	268	116	1 593	4 660	4 256
Oktober - Dezember	5	251	90	1 347	7 842	7 295
<b>2010</b>						
Januar - März	6	260	87	1 242	4 802	4 396
April - Juni	6	273	100	1 281	4 703	4 398
Juli - September	6	274	107	1 330	5 955	5 384
Oktober - Dezember	6	271	116	1 408	8 372	8 062
<b>Unstrut-Hainich-Kreis</b>						
2004	16	604	844	11 335	42 096	40 235
2005	17	633	868	12 262	45 226	43 277
2006	19	682	978	13 002	49 213	47 064
2007	19	715	987	14 103	59 142	57 748
2008	17	702	946	14 447	64 087	62 925
2009	17	700	934	14 832	59 946	58 392
2010	19	719	1 007	15 234	67 791	65 800
<b>2009</b>						
Januar - März	17	699	240	3 571	11 710	11 435
April - Juni	17	697	228	3 765	15 179	14 778
Juli - September	17	716	243	3 688	17 441	17 001
Oktober - Dezember	17	688	223	3 808	15 617	15 178
<b>2010</b>						
Januar - März	18	676	240	3 544	12 916	12 372
April - Juni	19	725	246	3 799	13 597	13 008
Juli - September	19	753	273	3 873	18 413	18 056
Oktober - Dezember	19	722	248	4 018	22 865	22 364
<b>Kyffhäuserkreis</b>						
2004	4	70	88	1 316	7 150	7 139
2005	2	.	.	.	.	.
2006	4	.	.	.	.	.
2007	4	115	155	2 459	8 792	8 792
2008	5	131	170	2 509	10 680	10 680
2009	6	145	200	3 037	13 818	13 818
2010	6	146	202	2 976	14 586	14 586
<b>2009</b>						
Januar - März	6	143	50	727	1 987	1 987
April - Juni	6	146	51	781	2 040	2 040
Juli - September	6	147	46	742	6 040	6 040
Oktober - Dezember	6	145	52	786	3 752	3 752
<b>2010</b>						
Januar - März	6	136	50	634	3 047	3 047
April - Juni	6	150	50	746	3 444	3 444
Juli - September	6	148	50	761	3 174	3 174
Oktober - Dezember	6	149	52	835	4 921	4 921
<b>Schmalkalden-Meiningen</b>						
2004	22	665	873	12 683	48 126	46 639
2005	18	535	675	10 761	44 165	42 685
2006	17	548	682	11 481	51 662	49 849
2007	15	541	642	10 887	50 861	46 676
2008	15	549	607	12 069	55 857	51 142
2009	13	478	549	11 235	48 006	47 873
2010	15	502	631	12 379	54 302	54 161
<b>2009</b>						
Januar - März	13	487	135	2 628	9 265	9 211
April - Juni	13	491	135	2 829	10 474	10 456
Juli - September	13	478	148	2 919	13 812	13 783
Oktober - Dezember	13	456	131	2 859	14 455	14 424
<b>2010</b>						
Januar - März	15	498	151	2 933	11 192	11 181
April - Juni	15	515	153	3 027	13 655	13 634
Juli - September	15	506	169	3 279	14 584	14 522
Oktober - Dezember	15	489	159	3 140	14 871	14 823

1) Vierteljahresdurchschnitt



Noch: 6. Gesamtübersicht über das Ausbaugewerbe nach Vierteljahren und Kreisen

Jahr Vierteljahr	Betriebe <sup>1)</sup>	Beschäftigte <sup>1)</sup>	Geleistete Arbeits- stunden	Entgelte	Gesamt- umsatz	Darunter baugewerb- licher Umsatz
	Anzahl		1 000 Std.	1 000 EUR		
<b>Gotha</b>						
2004	24	583	767	11 446	46 627	45 049
2005	21	494	616	9 615	45 903	45 009
2006	21	514	687	10 703	51 877	51 174
2007	21	547	710	11 057	50 495	49 691
2008	23	635	863	13 067	60 628	60 007
2009	23	663	905	13 951	66 512	65 751
2010	22	646	912	13 913	63 466	62 834
<b>2009</b>						
Januar - März	23	663	216	3 222	14 275	14 109
April - Juni	23	654	227	3 399	17 126	16 897
Juli - September	23	680	236	3 705	16 699	16 560
Oktober - Dezember	23	655	227	3 625	18 413	18 185
<b>2010</b>						
Januar - März	22	631	220	3 347	12 465	12 323
April - Juni	22	652	226	3 338	14 801	14 624
Juli - September	22	648	236	3 635	17 433	17 286
Oktober - Dezember	22	653	228	3 594	18 766	18 601
<b>Sömmerda</b>						
2004	7	230	319	4 164	17 630	16 955
2005	6	203	285	3 765	16 067	15 667
2006	6	231	332	4 344	16 637	16 298
2007	7	253	373	4 548	25 093	24 681
2008	6	233	351	4 779	21 773	21 414
2009	7	310	453	6 473	25 121	24 739
2010	8	319	480	6 930	25 991	25 644
<b>2009</b>						
Januar - März	7	301	107	1 386	4 177	4 099
April - Juni	7	309	112	1 674	5 075	4 946
Juli - September	7	318	113	1 638	5 967	5 890
Oktober - Dezember	7	313	121	1 776	9 903	9 805
<b>2010</b>						
Januar - März	8	308	115	1 559	4 211	4 134
April - Juni	8	317	118	1 571	5 060	4 984
Juli - September	8	322	124	1 911	8 425	8 336
Oktober - Dezember	8	329	123	1 888	8 294	8 190
<b>Hildburghausen</b>						
2004	7	216	284	4 095	15 384	14 106
2005	6	208	277	3 968	15 496	14 495
2006	6	199	262	3 800	15 405	14 434
2007	6	189	256	3 962	14 724	13 894
2008	7	212	290	4 782	18 593	17 592
2009	6	198	243	4 140	17 242	16 289
2010	7	222	297	4 929	19 273	18 237
<b>2009</b>						
Januar - März	6	193	56	1 044	3 852	3 635
April - Juni	6	192	61	1 016	4 110	3 931
Juli - September	6	204	64	1 005	4 267	4 051
Oktober - Dezember	6	203	62	1 076	5 013	4 672
<b>2010</b>						
Januar - März	7	225	70	1 193	3 685	3 455
April - Juni	7	224	72	1 218	5 519	5 268
Juli - September	7	227	81	1 239	4 393	4 165
Oktober - Dezember	7	213	74	1 279	5 675	5 350
<b>Ilm-Kreis</b>						
2004	9	252	317	5 644	16 240	15 084
2005	9	229	305	5 009	16 528	16 295
2006	6	157	226	3 629	13 088	13 056
2007	8	203	288	4 686	16 994	16 896
2008	7	194	264	4 326	16 686	16 633
2009	9	222	315	4 774	16 199	16 090
2010	9	232	328	5 007	18 560	18 468
<b>2009</b>						
Januar - März	9	226	82	1 203	3 816	3 788
April - Juni	9	223	81	1 188	3 903	3 889
Juli - September	8	220	79	1 192	3 913	3 888
Oktober - Dezember	8	218	73	1 192	4 566	4 525
<b>2010</b>						
Januar - März	9	231	81	1 207	3 545	3 527
April - Juni	9	230	80	1 210	4 447	4 429
Juli - September	9	231	84	1 235	4 634	4 611
Oktober - Dezember	9	236	83	1 355	5 935	5 901

1) Vierteljahresdurchschnitt

Noch: 6. Gesamtübersicht über das Ausbaugewerbe nach Vierteljahren und Kreisen

Jahr Vierteljahr	Betriebe <sup>1)</sup>	Beschäftigte <sup>1)</sup>	Geleistete Arbeits- stunden	Entgelte	Gesamt- umsatz	Darunter baugewerb- licher Umsatz
	Anzahl		1 000 Std.	1 000 EUR		
<b>Weimarer Land</b>						
2004	3	41	61	917	2 974	2 168
2005	3	.	.	.	.	.
2006	2	.	.	.	.	.
2007	3	74	145	2 370	10 801	10 117
2008	4	110	184	2 913	11 963	11 194
2009	4	113	179	2 756	10 934	10 214
2010	7	195	326	4 820	21 446	20 820
<b>2009</b>						
Januar - März	4	115	45	627	2 320	2 207
April - Juni	4	114	42	651	2 266	2 053
Juli - September	4	112	46	660	3 036	2 852
Oktober - Dezember	4	109	47	818	3 313	3 102
<b>2010</b>						
Januar - März	7	180	70	1 025	4 867	4 761
April - Juni	7	204	83	1 256	5 323	5 085
Juli - September	7	207	91	1 208	5 898	5 786
Oktober - Dezember	7	190	82	1 332	5 358	5 188
<b>Sonneberg</b>						
2004	7	240	249	4 511	15 753	15 073
2005	8	249	274	4 609	13 489	12 887
2006	7	224	265	4 077	18 567	17 884
2007	6	215	243	4 347	12 218	11 543
2008	4	173	199	3 750	13 844	12 874
2009	4	177	201	3 894	13 742	12 909
2010	4	184	217	3 912	17 233	15 873
<b>2009</b>						
Januar - März	4	179	46	913	2 016	1 910
April - Juni	4	170	47	886	4 199	4 033
Juli - September	4	179	56	1 071	4 144	3 904
Oktober - Dezember	4	178	51	1 025	3 383	3 062
<b>2010</b>						
Januar - März	4	179	51	928	3 146	3 022
April - Juni	4	175	50	939	4 888	4 032
Juli - September	4	194	59	1 011	4 138	3 997
Oktober - Dezember	4	189	56	1 034	5 061	4 821
<b>Saalfeld-Rudolstadt</b>						
2004	13	443	597	8 719	28 363	26 373
2005	10	343	462	6 337	24 779	24 295
2006	13	436	608	9 020	38 490	35 572
2007	18	550	812	11 841	43 312	41 755
2008	15	455	682	10 402	41 534	39 883
2009	13	429	655	10 603	42 259	40 646
2010	12	440	652	10 632	38 641	37 294
<b>2009</b>						
Januar - März	13	418	160	2 282	7 563	7 216
April - Juni	13	434	159	2 682	9 127	8 772
Juli - September	13	440	166	2 812	11 419	11 088
Oktober - Dezember	13	425	169	2 827	14 150	13 570
<b>2010</b>						
Januar - März	12	429	155	2 410	7 207	6 942
April - Juni	12	439	163	2 617	8 687	8 422
Juli - September	12	453	168	2 782	8 950	8 659
Oktober - Dezember	12	438	164	2 823	13 797	13 271
<b>Saale-Holzland-Kreis</b>						
2004	15	466	795	11 623	41 902	39 590
2005	15	429	703	10 547	40 986	37 448
2006	13	400	652	9 950	43 879	39 402
2007	15	477	776	11 612	48 611	44 629
2008	17	536	887	13 913	59 482	56 371
2009	16	544	932	13 824	50 879	48 325
2010	14	562	994	14 939	46 878	43 987
<b>2009</b>						
Januar - März	16	497	185	2 879	8 427	7 874
April - Juni	16	563	220	3 598	11 900	11 352
Juli - September	16	571	271	3 687	14 649	14 043
Oktober - Dezember	16	543	256	3 660	15 903	15 056
<b>2010</b>						
Januar - März	14	545	205	3 174	7 881	7 130
April - Juni	14	581	259	4 002	11 825	11 266
Juli - September	14	582	273	3 875	13 574	12 842
Oktober - Dezember	14	540	256	3 888	13 599	12 750

1) Vierteljahresdurchschnitt

Noch: 6. Gesamtübersicht über das Ausbaugewerbe nach Vierteljahren und Kreisen

Jahr Vierteljahr	Betriebe <sup>1)</sup>	Beschäftigte <sup>1)</sup>	Geleistete Arbeits- stunden	Entgelte	Gesamt- umsatz	Darunter baugewerb- licher Umsatz
	Anzahl		1 000 Std.	1 000 EUR		
<b>Saale-Orla-Kreis</b>						
2004	15	511	724	10 538	55 118	54 439
2005	12	454	659	9 484	46 950	46 353
2006	11	474	633	10 214	52 655	51 838
2007	14	557	827	12 289	54 891	54 233
2008	11	509	767	11 473	64 229	63 139
2009	11	538	721	11 909	60 045	59 360
2010	10	536	667	12 422	60 692	59 693
<b>2009</b>						
Januar - März	11	505	160	2 764	10 053	9 823
April - Juni	11	536	187	2 775	13 640	13 508
Juli - September	11	561	215	2 948	17 639	17 539
Oktober - Dezember	11	548	160	3 422	18 713	18 490
<b>2010</b>						
Januar - März	10	520	155	2 991	10 542	10 315
April - Juni	10	554	156	2 771	15 498	15 237
Juli - September	10	527	177	3 112	14 497	14 218
Oktober - Dezember	10	544	179	3 549	20 155	19 923
<b>Greiz</b>						
2004	18	480	673	8 722	35 792	33 715
2005	18	437	622	8 183	34 141	32 320
2006	17	445	689	8 735	39 629	38 046
2007	17	457	666	9 421	41 574	40 158
2008	18	506	723	10 371	45 506	44 147
2009	16	460	611	9 089	42 194	41 020
2010	15	412	542	8 093	38 738	38 077
<b>2009</b>						
Januar - März	16	450	153	2 157	7 956	7 706
April - Juni	16	446	151	2 301	9 711	9 458
Juli - September	16	468	154	2 245	10 532	10 252
Oktober - Dezember	16	474	154	2 387	13 995	13 604
<b>2010</b>						
Januar - März	15	447	142	2 139	8 107	7 851
April - Juni	15	457	151	2 290	11 507	11 319
Juli - September	14	384	134	1 831	9 734	9 626
Oktober - Dezember	14	361	115	1 833	9 391	9 282
<b>Altenburger Land</b>						
2004	10	296	418	5 803	25 966	25 220
2005	10	254	349	5 021	23 464	22 511
2006	7	228	328	5 108	26 757	25 518
2007	10	300	421	6 651	30 631	29 168
2008	9	289	403	7 102	27 083	25 401
2009	10	325	457	7 678	31 696	29 942
2010	9	331	458	8 048	41 937	39 601
<b>2009</b>						
Januar - März	10	315	118	1 934	5 831	5 380
April - Juni	10	319	104	1 672	7 633	7 265
Juli - September	10	331	114	1 976	8 304	7 887
Oktober - Dezember	10	333	121	2 095	9 928	9 410
<b>2010</b>						
Januar - März	9	318	105	1 769	8 298	7 856
April - Juni	9	327	113	1 785	10 156	9 568
Juli - September	9	341	124	2 205	10 458	9 861
Oktober - Dezember	9	339	116	2 289	13 026	12 316
<b>Thüringen</b>						
2004	284	9 052	12 275	187 246	711 745	678 589
2005	271	8 365	11 395	173 481	695 784	666 792
2006	254	8 275	11 481	175 451	750 447	715 125
2007	262	8 682	12 291	189 035	764 654	733 921
2008	263	8 786	12 446	196 728	846 869	815 214
2009	258	8 939	12 502	203 467	831 344	799 237
2010	262	9 104	12 924	211 057	882 573	848 653
<b>2009</b>						
Januar - März	260	8 816	2 985	47 690	159 462	153 147
April - Juni	259	8 955	3 067	50 655	190 230	182 371
Juli - September	257	9 118	3 330	51 640	224 243	216 012
Oktober - Dezember	256	8 865	3 121	53 482	257 408	247 706
<b>2010</b>						
Januar - März	262	8 867	2 997	48 586	162 383	154 815
April - Juni	262	9 217	3 218	52 018	205 918	197 270
Juli - September	261	9 280	3 435	54 391	229 654	221 401
Oktober - Dezember	261	9 051	3 274	56 061	284 619	275 167

1) Vierteljahresdurchschnitt

**7. Betriebe, Beschäftigte, geleistete Arbeitsstunden, Entgelte sowie Umsatz  
im Ausbaugewerbe nach Kreisen (kumuliert 2009 und 2010)**

Kreisfreie Stadt Landkreis Land	Zeitraum	Betriebe <sup>1)</sup>	Beschäftigte <sup>1)</sup>	Geleistete Arbeits- stunden	Entgelte	Gesamt- umsatz	Darunter baugewerb- licher Umsatz
		Anzahl		1 000 Std.	1 000 EUR		
Januar bis Dezember							
Stadt Erfurt	2009	33	1 209	1 688	30 276	122 317	117 472
	2010	34	1 226	1 703	30 651	133 172	126 067
Stadt Gera	2009	10	244	334	5 078	24 112	23 434
	2010	7	200	287	4 448	22 652	21 679
Stadt Jena	2009	9	349	510	8 697	37 140	29 832
	2010	9	355	511	8 908	38 481	31 958
Stadt Suhl	2009	8	260	371	5 923	19 925	18 532
	2010	8	268	376	5 981	24 167	23 372
Stadt Weimar	2009	9	239	339	4 675	21 284	21 009
	2010	11	283	416	5 828	24 632	24 315
Stadt Eisenach	2009	7	300	414	7 124	20 752	19 081
	2010	7	284	385	6 888	22 185	20 652
Eichsfeld	2009	14	505	668	11 058	41 559	40 960
	2010	14	493	674	11 303	40 157	39 561
Nordhausen	2009	8	269	424	6 757	24 925	24 587
	2010	9	279	450	7 554	23 760	23 733
Wartburgkreis	2009	6	265	400	5 681	20 736	18 963
	2010	6	270	409	5 262	23 831	22 240
Unstrut-Hainich-Kreis	2009	17	700	934	14 832	59 946	58 392
	2010	19	719	1 007	15 234	67 791	65 800
Kyffhäuserkreis	2009	6	145	200	3 037	13 818	13 818
	2010	6	146	202	2 976	14 586	14 586
Schmalkalden-Meiningen	2009	13	478	549	11 235	48 006	47 873
	2010	15	502	631	12 379	54 302	54 161
Gotha	2009	23	663	905	13 951	66 512	65 751
	2010	22	646	912	13 913	63 466	62 834
Sömmerda	2009	7	310	453	6 473	25 121	24 739
	2010	8	319	480	6 930	25 991	25 644
Hildburghausen	2009	6	198	243	4 140	17 242	16 289
	2010	7	222	297	4 929	19 273	18 237
Ilm-Kreis	2009	9	222	315	4 774	16 199	16 090
	2010	9	232	328	5 007	18 560	18 468
Weimarer Land	2009	4	113	179	2 756	10 934	10 214
	2010	7	195	326	4 820	21 446	20 820
Sonneberg	2009	4	177	201	3 894	13 742	12 909
	2010	4	184	217	3 912	17 233	15 873
Saalfeld-Rudolstadt	2009	13	429	655	10 603	42 259	40 646
	2010	12	440	652	10 632	38 641	37 294
Saale-Holzland-Kreis	2009	16	544	932	13 824	50 879	48 325
	2010	14	562	994	14 939	46 878	43 987
Saale-Orla-Kreis	2009	11	538	721	11 909	60 045	59 360
	2010	10	536	667	12 422	60 692	59 693
Greiz	2009	16	460	611	9 089	42 194	41 020
	2010	15	412	542	8 093	38 738	38 077
Altenburger Land	2009	10	325	457	7 678	31 696	29 942
	2010	9	331	458	8 048	41 937	39 601
<b>Thüringen</b>	<b>2009</b>	<b>258</b>	<b>8 939</b>	<b>12 502</b>	<b>203 467</b>	<b>831 344</b>	<b>799 237</b>
	<b>2010</b>	<b>262</b>	<b>9 104</b>	<b>12 924</b>	<b>211 057</b>	<b>882 573</b>	<b>848 653</b>

1) Diese Werte beinhalten die Durchschnitte der einbezogenen Vierteljahresergebnisse



