



Statistischer Bericht

E IV - vj 4 / 10

Energiewirtschaft in Thüringen 4. Vierteljahr 2010

Bestell - Nr. 05 401

Zeichenerklärung

- 0 weniger als die Hälfte von 1 in der letzten besetzten Stelle, jedoch mehr als nichts
- nichts vorhanden (genau Null)
- . Zahlenwert unbekannt oder geheim zu halten
- ... Angabe fällt später an
- / Zahlenwert nicht sicher genug
- x Tabellenfach gesperrt, weil Aussage nicht sinnvoll
- () Aussagewert eingeschränkt
- r berichtigte Zahl
- p vorläufige Zahl

Anmerkung: Abweichungen in den Summen erklären sich aus dem Runden von Einzelwerten.

Herausgeber:

Thüringer Landesamt für Statistik
Europaplatz 3, 99091 Erfurt
Postfach 90 01 63, 99104 Erfurt

Telefon: 0361 37-84642/84647
Telefax: 0361 37-84699
Internet: www.statistik.thueringen.de
E-Mail: auskunft@statistik.thueringen.de

Auskunft erteilt:

Referat: Indizes, Energie,
Handwerk, Umwelt
Telefon: 03681 354-247

Herausgegeben im April 2011

Heft-Nr.: 83 / 11
Preis: 5,00 EUR

© Thüringer Landesamt für Statistik, Erfurt, 2011

Für nichtgewerbliche Zwecke sind Vervielfältigung und unentgeltliche Verbreitung, auch auszugsweise, mit Quellenangabe gestattet. Die Verbreitung, auch auszugsweise, über elektronische Systeme/Datenträger bedarf der vorherigen Zustimmung. Alle übrigen Rechte bleiben vorbehalten.

Inhaltsverzeichnis

Seite

| | |
|-----------------------|---|
| Vorbemerkungen | 3 |
|-----------------------|---|

| | |
|-------------------------------------------------------------------------|---|
| Überblick zur Thüringer Energieversorgung im 4. Vierteljahr 2010 | 6 |
|-------------------------------------------------------------------------|---|

Grafiken

| | |
|-----------------------------------------------------------------------------------------------------------------------------|---|
| 1. Tätige Personen in den Betrieben der Energieversorgung 1991 bis 2010 jeweils am 31. Dezember | 7 |
| 2. Durchschnittliches Bruttoentgelt je tätige Person in den Betrieben der Energieversorgung im 4. Vierteljahr 2009 und 2010 | 7 |
| 3. Stromabgabe aus Erzeugung in Thüringen 2009 und 2010 | 8 |
| 4. Wärmeerzeugung der Thüringer Energieversorgungsunternehmen 2009 und 2010 | 8 |

Tabellen

| | |
|---------------------------------------------------------------------------------------------------------------------------------------------|----|
| 1. Betriebe und tätige Personen in der Energieversorgung im 4. Vierteljahr 2010 nach Monaten | 9 |
| 2. Geleistete Arbeitsstunden, Bruttoentgelt je tätige Person in den Betrieben der Energieversorgung im 4. Vierteljahr 2010 nach Monaten | 10 |
| 3. Geleistete Arbeitsstunden, Bruttoentgelt der tätigen Personen in den Betrieben der Energieversorgung im 4. Vierteljahr 2010 | 11 |
| 4. Geleistete Arbeitsstunden je tätige Person, Bruttoentgelt je tätige Person in den Betrieben der Energieversorgung im 4. Vierteljahr 2010 | 11 |
| 5. Elektrizitätserzeugung im 4. Vierteljahr 2010 | 12 |
| 6. Elektrizitätserzeugung im 4. Vierteljahr 2010 nach Monaten | 13 |
| 7. Elektrizitätserzeugung seit Jahresbeginn 2010 | 14 |
| 8. Veränderung der Elektrizitätserzeugung seit Jahresbeginn 2010 gegenüber den gleichen Zeiträumen im Vorjahr | 15 |

| | |
|-------------------------------------------------------------------------------------------------------------------------------------|----|
| 9. Netto-Elektrizitätserzeugung in Kraft-Wärme-Kopplungs-Prozessen im 4. Vierteljahr 2010 nach Monaten | 16 |
| 10. Netto-Elektrizitätserzeugung in Kraft-Wärme-Kopplungs-Prozessen im 4. Vierteljahr 2010 | 16 |
| 11. Wärmeerzeugung im 4. Vierteljahr 2010 | 17 |
| 12. Wärmeerzeugung im 4. Vierteljahr 2010 nach Monaten | 17 |
| 13. Wärmeerzeugung seit Jahresbeginn 2010 | 18 |
| 14. Veränderung der Wärmeerzeugung seit Jahresbeginn 2010 gegenüber den gleichen Zeiträumen im Vorjahr | 18 |
| 15. Netto-Wärmeerzeugung in Kraft-Wärme-Kopplungs-Prozessen im 4. Vierteljahr 2010 nach Monaten | 19 |
| 16. Netto-Wärmeerzeugung in Kraft-Wärme-Kopplungs-Prozessen im 4. Vierteljahr 2010 | 19 |
| 17. Engpassleistung der Kraftwerke der Energieversorgungsunternehmen im Dezember 2010 | 20 |
| 18. Brennstoffverbrauch zur Strom- und Wärmeerzeugung in den Energieversorgungs- unternehmen vom 1. Januar bis 31. Dezember 2010 | 20 |

Vorbemerkungen

Die Unternehmen und Betriebe der Energieversorgung Thüringens liefern in verschiedenen Erhebungen statistische Angaben entsprechend den Bestimmungen der Bundesstatistik.

Folgende Bundesstatistiken bilden die Datengrundlage für den vorliegenden Bericht:

- Monatsbericht bei Betrieben der Energie- und Wasserversorgung
- Monatsbericht über die Elektrizitätsversorgung der Netzbetreiber
- Monatsbericht über die Elektrizitäts- und Wärmeerzeugung der Stromerzeugungsanlagen für die allgemeine Versorgung

Der Monatsbericht bei Betrieben in der Energie- und Wasserversorgung, in dem tätige Personen, Arbeitsstunden, Bruttoentgelte erfragt werden, bezieht sich auf Thüringer Betriebe unabhängig vom Sitz des Unternehmens.

Die Statistik über die Elektrizitätsversorgung spiegelt die Tätigkeiten der Netzbetreiber wider. Im Monatsbericht über die Elektrizitäts- und Wärmeerzeugung wird die Energieerzeugung in den Thüringer Kraftwerken für die allgemeine Versorgung dargestellt.

Rechtsgrundlagen

Rechtsgrundlage für die Erhebung bei den Betrieben der Energieversorgung ist das Gesetz über die Statistik im Produzierenden Gewerbe (ProdGewStatG) in der Fassung der Bekanntmachung vom 21. März 2002 (BGBl. I S. 1181), zuletzt geändert durch Artikel 4 des Gesetzes vom 17. März 2009 (BGBl. I S. 550), sowie für die Erhebungen bei den Energieversorgungsunternehmen und -betrieben ist das Gesetz über Energiestatistik (EnStatG) vom 26. Juli 2002, zuletzt geändert durch Artikel 5 des Gesetzes vom 17. März 2009 (BGBl. I S. 550) in Verbindung mit dem Bundesstatistikgesetz (BStatG) vom 22. Januar 1987 (BGBl. I S. 462, 565), zuletzt geändert durch Artikel 3 des Gesetzes vom 7. September 2007 (BGBl. I S. 2246).

Definitionen

Tätige Personen

sind alle Personen, die am Ende des Berichtsmonats in einem arbeitsrechtlichen Verhältnis zum Betrieb stehen, tätige Inhaber und Mitinhaber sowie unbezahlt mithelfende Familienangehörige, soweit sie mindestens ein Drittel der üblichen Arbeitszeit im Betrieb tätig sind.

Geleistete Arbeitsstunden

sind alle tatsächlich geleisteten Stunden **aller tätigen Personen** (einschl. Leiharbeiter). Bei Schichtbetrieben ist die Summe aller Stunden in allen Schichten anzugeben.

Einzubeziehen sind die geleisteten Über-, Nacht-, Sonn- und Feiertagsstunden.

Nicht einzubeziehen sind ausgefallene Arbeitsstunden, auch wenn sie bezahlt wurden, sowie Arbeitsstunden für Montage- und Reparaturarbeiten von Beauftragten anderer Betriebe.

Bruttoentgelte

ist die Summe der Bruttobezüge der Arbeiter, Angestellten einschließlich Auszubildenden ohne Arbeitgeberanteile zur Sozialversicherung. Einbezogen sind tariflich oder frei vereinbarte Zulagen wie Nachtarbeitszulagen, Urlaubslohn und Gewinnbeteiligungen sowie Bezüge von Gesellschaftern, Vorstandsmitgliedern und anderen leitenden Kräften (soweit sie steuerlich als Einkünfte aus unselbstständiger Arbeit gelten), Provisionen und Tantiemen. Nicht einbezogen werden u. a. Kurzarbeitergeld sowie Vorruhestandsbezüge.

Elektrizitätsversorgung

umfasst unabhängig von Rechtsformen und Eigentumsverhältnissen alle Unternehmen und Betriebe, die elektrische Energie erzeugen und/oder beziehen und hiermit Dritte versorgen. Darunter fällt nicht die Stromerzeugung in Kraftwerken der Unternehmen und Betriebe des Bergbaus und Verarbeitenden Gewerbes und der Deutschen Bahn AG.

Energieträger

sind Güter, aus denen Energie freigesetzt werden kann, zum Beispiel Steinkohle, Braunkohle, Gas, Erdöl, Kernbrennstoff und die potenzielle Energie Wasserkraft. Unter Primärenergieträgern (auch Rohenergieträger) versteht man die von der Natur in ihrer ursprünglichen Form dargebotenen Energieträger.

Brutto-Stromerzeugung

ist die in einer bestimmten Zeitspanne erzeugte elektrische Arbeit. Diese ergibt sich als Produkt aus Leistung und Zeit. Zur Erläuterung zwei Beispiele: Ein 150-MW-Kraftwerk erzeugt bei voller Leistung während eines zehnstündigen Betriebes 1500 MWh; eine Glühlampe von 100 Watt (0,1 kW) verbraucht während eines zehnstündigen Betriebes 1 kWh.

Netto-Stromerzeugung

ist die um den Kraftwerkseigenverbrauch verminderte Bruttoerzeugung.

Kraftwerks-Eigenverbrauch

ist die elektrische Arbeit, die in den Neben- und Hilfsanlagen verbraucht wird. Der Eigenverbrauch der Maschinentransformatoren und die Energieverluste rechnen zum Kraftwerks-Eigenverbrauch, der Betriebsverbrauch nicht.

Stromeinspeisung

ist die Elektrizitätsabgabe von Stromerzeugungsanlagen außerhalb der allgemeinen Versorgung - vor allem von Stromerzeugungsanlagen mit regenerativem Energieträgereinsatz und Industriekraftwerken von Betrieben und Unternehmen des Bergbaus und Verarbeitenden Gewerbes - an das allgemeine Versorgungsnetz.

Pumpstromverbrauch

ist die elektrische Arbeit, die in einem Pumpspeicher-Wasserkraftwerk (PSW) zur Förderung des Speicherwassers aus dem Unterbecken in das Oberbecken verbraucht wird, einschließlich des Eigenverbrauchs beim Pumpbetrieb.

Leistung

ist die elektrische Arbeit in der Zeiteinheit, gemessen als Momentanwert oder ersatzweise als Mittelwert über eine kurze Zeitspanne, z.B. über 15 Minuten. Man unterscheidet Brutto- und Nettoleistung. Bruttoleistung ist die an den Generatorklemmen gemessene Leistung, während Nettoleistung (auch nutzbare Leistung) die um die elektrische Eigenbedarfsleistung verminderte Bruttoleistung darstellt, die ein Kraftwerk an das Netz abgibt.

Engpassleistung

ist die durch den leistungsschwächsten Anlageteil begrenzte höchste ausfahrbare Dauerleistung eines Kraftwerkes (meist angegeben in MW), die unter durchschnittlichen Bedingungen für Kühlwasser, Brennstoff usw. erzeugt werden kann. Zeitweilig nicht einsatzfähige, z. B. in Reparatur oder Überholung befindlichen Anlagen mindern die Engpassleistung nicht.

Netto-Wärmeerzeugung

ist die in einem Heizkraftwerk/Heizwerk an einen Wärmeträger übertragene Wärmemenge, gemessen ab Werk. Verluste und Eigenverbrauch bei der Wärmeerzeugung sind in der Netto-Wärmeerzeugung nicht enthalten, sondern Bestandteil der Brutto-Wärmeerzeugung.

Abkürzungen

| | |
|-----|----------------------------------------------------------|
| J | Joule (Wattsekunde) |
| MJ | Megajoule (10^6 J oder 1 000 kJ) |
| GJ | Gigajoule (10^9 J oder 1 000 MJ) |
| TJ | Terajoule (10^{12} J, 1 000 GJ) |
| PJ | Petajoule (10^{15} J, 1 000 TJ) |
| MW | Megawatt (1 000 000 W oder 1 000 kW) |
| kWh | Kilowattstunde (= 3 600 000 J oder 3 600 kJ oder 3,6 MJ) |
| MWh | Megawattstunde (1 000 kWh) |
| GWh | Gigawattstunde (1 000 000 kWh) |
| EVU | Elektrizitätsversorgungsunternehmen |
| KWK | Kraft-Wärme-Kopplung |

Überblick zur Thüringer Energieversorgung im 4. Vierteljahr 2010

Beschäftigungslage

In der Energieversorgung kam es im Vergleich zum Vorjahr zu einem leichten Zuwachs der Zahl der tätigen Personen. Am 31. Dezember 2010 wurden gegenüber dem gleichen Vorjahreszeitraum 26 Personen bzw. 0,6 Prozent mehr Beschäftigte in den Betrieben der Energieversorgung eingesetzt.

Ende Dezember 2010 waren insgesamt 4 101 Personen in der Energieversorgung tätig. Die Elektrizitätsversorgung war dabei mit 3 682 (89,8 Prozent) der am stärksten besetzte Bereich in der Energieversorgung. In den Bereichen Gas- und Fernwärmeversorgung waren Ende Dezember 2010 noch 174 bzw. 245 Personen beschäftigt.

Im 4. Vierteljahr 2010 wurden in den Betrieben der Energieversorgung im Schnitt 391 Stunden je Beschäftigten geleistet. Gegenüber dem Vorjahreszeitraum arbeiteten die Beschäftigten damit 5 Arbeitsstunden weniger (-1,3 Prozent).

Das durchschnittliche Bruttoentgelt je tätiger Person stieg im 4. Vierteljahr 2010 gegenüber dem 4. Vierteljahr 2009 um 8,6 Prozent auf 4 154 EUR. Der Gesamtaufwand für Bruttoentgelte erhöhte sich im Energiesektor im gleichen Zeitraum um 9,5 Prozent.

Stromversorgung

Auf Grund der Liberalisierung des Strommarktes ist es den Elektrizitätsversorgungsunternehmen nicht mehr möglich, monatlich ihre Strombilanz hinsichtlich der Bezüge und Lieferungen aufzustellen. Deshalb kann in dieser Veröffentlichung nicht der gesamte Thüringer Strombedarf dargestellt werden. Somit reduzieren sich die Aussagen zum Stromaufkommen und zur Stromverwendung auf die Stromerzeugung in Thüringen selbst.

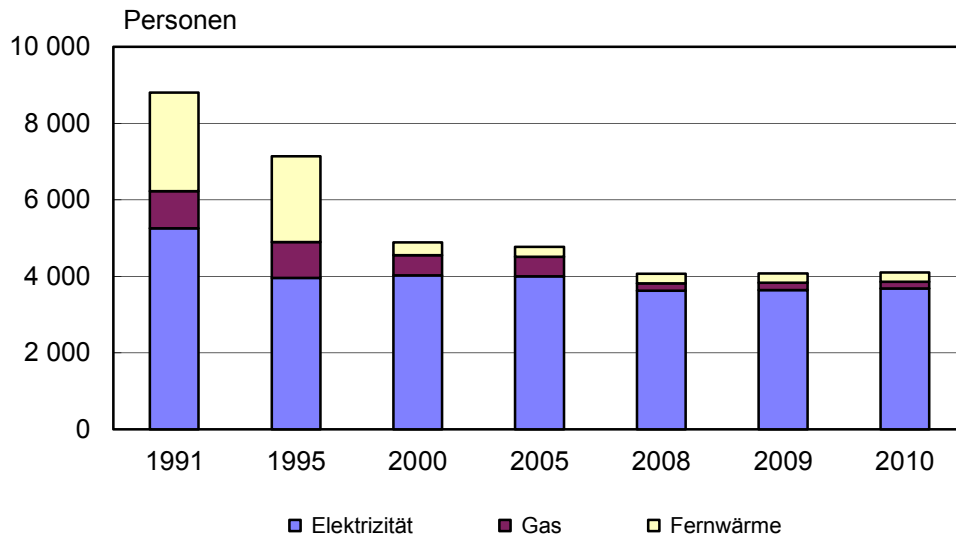
Im 4. Vierteljahr 2010 wurden in den Thüringer Kraftwerken der allgemeinen Versorgung 1 290 GWh Strom (netto) erzeugt. Das sind 13,3 Prozent mehr als im vergleichbaren Zeitraum des Jahres 2009. Etwas über die Hälfte (661 GWh Strom bzw. 51,3 Prozent) des erzeugten Nettostromes wurde aus Erdgas, Heizöl und Abfällen produziert. Von Laufwasserkraftwerken und anderen Anlagen mit Einsatz erneuerbarer Energien wurden 87 GWh Strom bzw. 6,7 Prozent der Gesamtmenge erzeugt.

So genannte Einspeiser erzeugten zusätzlich 624 GWh und gaben diesen überwiegend aus erneuerbaren Energieträgern gewonnenen Strom an das Versorgungsnetz ab.

Wärmeversorgung

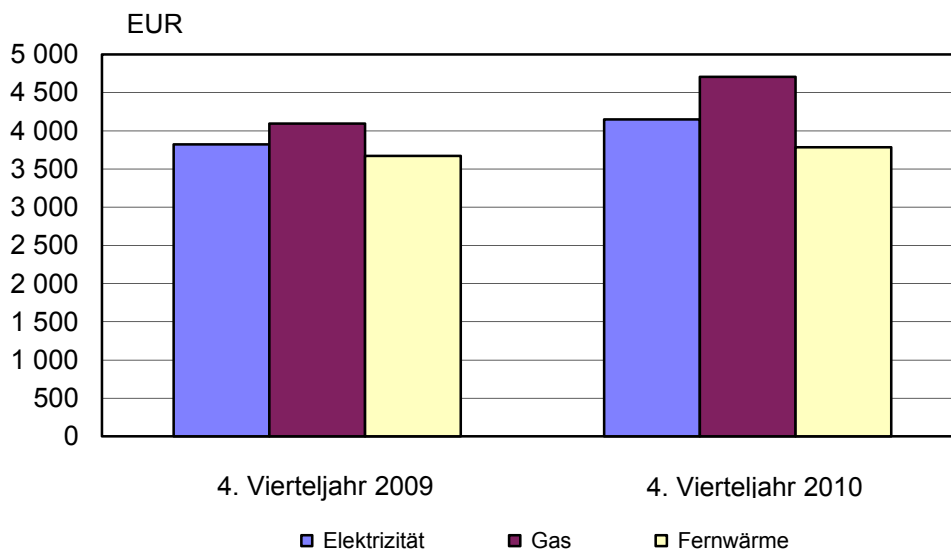
Im 4. Vierteljahr 2010 wurden für die Wärmeversorgung Thüringens durch die Wärmekraftwerke der allgemeinen Versorgung 1 120 GWh Wärme erzeugt und bereitgestellt. 86,0 Prozent der Wärmemenge wurde in Kraft-Wärme-Kopplungsanlagen erzeugt. Gegenüber dem 4. Vierteljahr 2009 ist 7,7 Prozent mehr Wärme erzeugt worden.

1. Tätige Personen in den Betrieben der Energieversorgung 1991 bis 2010 jeweils am 31. Dezember



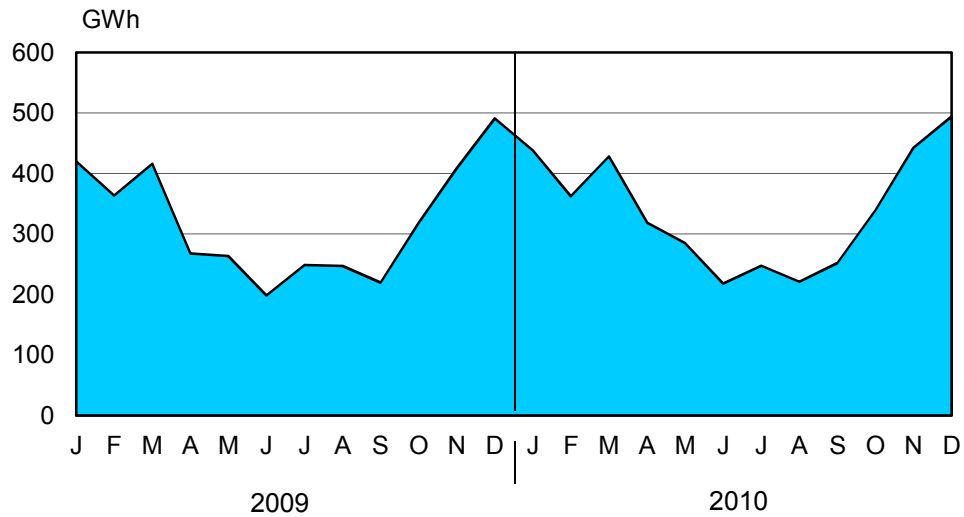
Thüringer Landesamt für Statistik

2. Durchschnittliches Bruttoentgelt je tätige Person in den Betrieben der Energieversorgung im 4. Vierteljahr 2009 und 2010



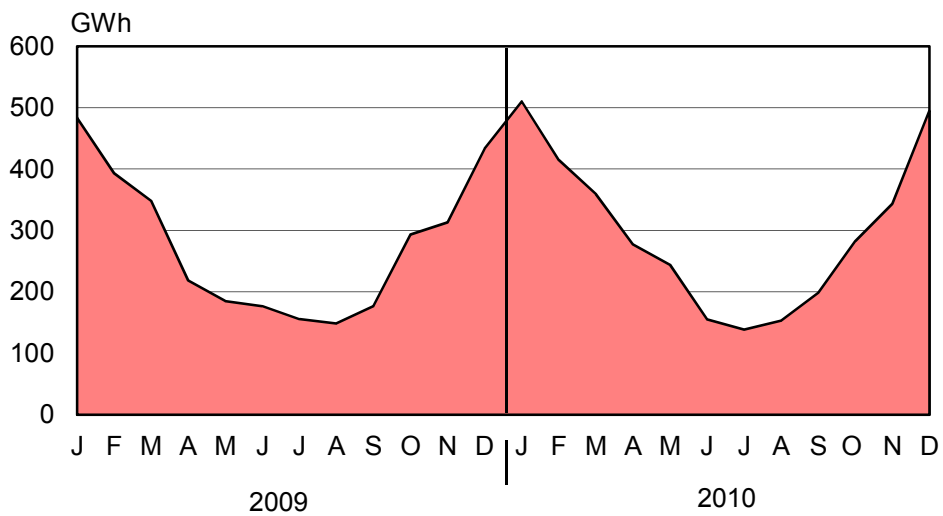
Thüringer Landesamt für Statistik

3. Stromabgabe aus Erzeugung in Thüringen 2009 und 2010



Thüringer Landesamt für Statistik

4. Wärmeerzeugung der Thüringer Energieversorgungs- unternehmen 2009 und 2010



Thüringer Landesamt für Statistik

**1. Betriebe und tätige Personen in der Energieversorgung
im 4. Vierteljahr 2010 nach Monaten**

| Versorgungsart | Betriebe | Veränderung zum | | Tätige Personen | Veränderung zum | |
|----------------|----------|-----------------|----------------|-----------------|-----------------|----------------|
| | | Vormonat | Vorjahresmonat | | Vormonat | Vorjahresmonat |
| | | % | | | % | |

Oktober 2010

| | | | | | | |
|------------------|-----------|---|---|--------------|-------|------------|
| Elektrizität | 61 | - | - | 3 685 | 0,1 | 1,5 |
| Gas | 8 | - | - | 191 | - 1,5 | - 3,5 |
| Fernwärme | 20 | - | - | 244 | - 0,8 | 2,5 |
| Insgesamt | 89 | - | - | 4 120 | - | 1,3 |

November 2010

| | | | | | | |
|------------------|-----------|--------------|--------------|--------------|--------------|------------|
| Elektrizität | 61 | - | - | 3 688 | 0,1 | 1,1 |
| Gas | 7 | - 12,5 | - 12,5 | 174 | - 8,9 | - 12,6 |
| Fernwärme | 20 | - | - | 245 | 0,4 | 2,9 |
| Insgesamt | 88 | - 1,1 | - 1,1 | 4 107 | - 0,3 | 0,6 |

Dezember 2010

| | | | | | | |
|------------------|-----------|---|--------------|--------------|--------------|------------|
| Elektrizität | 61 | - | - | 3 682 | - 0,2 | 1,2 |
| Gas | 7 | - | - 12,5 | 174 | - | - 11,7 |
| Fernwärme | 20 | - | - | 245 | - | 2,9 |
| Insgesamt | 88 | - | - 1,1 | 4 101 | - 0,1 | 0,6 |

**2. Geleistete Arbeitsstunden, Bruttoentgelt je tätige Person in den Betrieben
der Energieversorgung im 4. Vierteljahr 2010 nach Monaten**

| Versorgungsart | Arbeitsstunden je tätige Person | | Bruttoentgelt je tätige Person | Veränderung zum | | Bruttoentgelt je Arbeits- stunde |
|----------------|---------------------------------|---------------|--------------------------------------|-----------------|---------------------|----------------------------------------|
| | insgesamt | je Arbeitstag | | Vormonat | Vorjahres- monat | |
| | Stunden | | EUR | % | | EUR |

Oktober 2010

| | | | | | | |
|------------------|------------|------------|--------------|-------------|-------------|--------------|
| Elektrizität | 129 | 6,2 | 4 043 | 30,4 | 31,0 | 31,27 |
| Gas | 142 | 6,8 | 4 500 | 22,2 | 20,5 | 31,65 |
| Fernwärme | 141 | 6,7 | 3 408 | 15,5 | 15,3 | 24,13 |
| Insgesamt | 131 | 6,2 | 4 027 | 29,1 | 29,5 | 30,83 |

November 2010

| | | | | | | |
|------------------|------------|------------|--------------|-------------|------------|--------------|
| Elektrizität | 140 | 6,4 | 5 283 | 30,7 | - 0,6 | 37,70 |
| Gas | 144 | 6,6 | 5 960 | 32,4 | 23,4 | 41,31 |
| Fernwärme | 143 | 6,5 | 5 023 | 47,4 | - 1,8 | 35,08 |
| Insgesamt | 141 | 6,4 | 5 297 | 31,5 | 0,4 | 37,70 |

Dezember 2010

| | | | | | | |
|------------------|------------|------------|--------------|---------------|------------|--------------|
| Elektrizität | 118 | 5,1 | 3 126 | - 40,8 | 2,1 | 26,47 |
| Gas | 132 | 5,8 | 3 686 | - 38,1 | - 0,8 | 27,82 |
| Fernwärme | 143 | 6,2 | 2 927 | - 41,7 | - 0,6 | 20,53 |
| Insgesamt | 120 | 5,2 | 3 138 | - 40,8 | 1,7 | 26,12 |

3. Geleistete Arbeitsstunden, Bruttoentgelt der tätigen Personen in den Betrieben der Energieversorgung im 4. Vierteljahr 2010

| Versorgungsart | Geleistete Arbeitsstunden | Veränderung zum | | Bruttoentgelt | Veränderung zum | |
|------------------|---------------------------|---------------------|---------------------|---------------|---------------------|---------------------|
| | | 3. Vierteljahr 2010 | 4. Vierteljahr 2009 | | 3. Vierteljahr 2010 | 4. Vierteljahr 2009 |
| | 1000 Std. | % | | Mill. EUR | % | |
| Elektrizität | 1 428,2 | 0,6 | - 0,3 | 45,9 | 35,0 | 10,0 |
| Gas | 75,3 | - 4,2 | - 7,2 | 2,5 | 18,4 | 4,3 |
| Fernwärme | 104,5 | 1,6 | 1,2 | 2,8 | 28,3 | 6,0 |
| Insgesamt | 1 608,0 | 0,5 | - 0,5 | 51,2 | 33,7 | 9,5 |

4. Geleistete Arbeitsstunden je Beschäftigten, Bruttoentgelt je tätige Person in den Betrieben der Energieversorgung im 4. Vierteljahr 2010

| Versorgungsart | Arbeitsstunden je tätige Person | Veränderung zum | | Bruttoentgelt je tätige Person | Veränderung zum | |
|------------------|---------------------------------|---------------------|---------------------|--------------------------------|---------------------|---------------------|
| | | 3. Vierteljahr 2010 | 4. Vierteljahr 2009 | | 3. Vierteljahr 2010 | 4. Vierteljahr 2009 |
| | Stunden | % | | EUR | % | |
| Elektrizität | 388 | - 0,2 | - 1,5 | 12 455 | 33,9 | 8,6 |
| Gas | 419 | 3,3 | 2,2 | 14 146 | 27,8 | 15,2 |
| Fernwärme | 427 | 0,8 | - 1,6 | 11 360 | 27,2 | 3,1 |
| Insgesamt | 391 | 0,0 | - 1,3 | 12 463 | 33,1 | 8,6 |

5. Elektrizitätserzeugung im 4. Vierteljahr 2010

| Merkmal | 4. Vierteljahr 2010 | Veränderung zum | |
|-----------------------------------------------------------------------------------------|------------------------|------------------------|------------------------|
| | | 3. Vierteljahr 2010 | 4. Vierteljahr 2009 |
| | MWh | % | |
| Brutto-Erzeugung | 1 335 542 | 39,8 | 13,3 |
| davon aus | | | |
| Wasser | 575 129 | 4,3 | 27,5 |
| Laufwasser | 16 684 | 29,2 | 43,5 |
| Pumpspeicher | 558 445 | 3,7 | 27,1 |
| anderen erneuerbaren Energieträgern | 77 911 | - 6,6 | 27,5 |
| Wärme | . | 113,6 | 2,4 |
| Heizöl | . | 90,9 | 38,7 |
| Erdgas | 659 034 | 113,6 | 2,4 |
| Abfall | . | 99,5 | 0,6 |
| Netto-Erzeugung | 1 289 600 | 39,7 | 13,3 |
| davon aus | | | |
| Wasser | 558 206 | 3,6 | 28,2 |
| Laufwasser | 16 471 | 28,9 | 43,8 |
| Pumpspeicher | 541 735 | 3,0 | 27,7 |
| anderen erneuerbaren Energieträgern | 70 390 | - 6,3 | 27,8 |
| Wärme | . | 114,1 | 2,2 |
| Heizöl | . | 90,4 | 34,5 |
| Erdgas | 642 449 | 114,1 | 2,1 |
| Abfall | . | 101,5 | 1,1 |
| Einspeisung der Industrie und sonst. Einspeiser in das Versorgungsnetz | 623 637 | 39,5 | 1,8 |
| Pumpstromverbrauch | 638 104 | - 1,9 | 19,7 |
| Gesamtabgabe aus Erzeugung in Thüringen an das Versorgungsnetz ¹⁾ | 1 275 133 | 77,2 | 4,8 |

1) Netto-Erzeugung + Stromeinspeisung - Pumpstromverbrauch

6. Elektrizitätserzeugung im 4. Vierteljahr 2010 nach Monaten

| Merkmal | Oktober | November | Dezember |
|-----------------------------------------------------------------------------------------|----------------|----------------|----------------|
| | MWh | | |
| Brutto-Erzeugung | 400 783 | 416 092 | 518 667 |
| davon aus | | | |
| Wasser | 184 443 | 176 276 | 214 410 |
| Laufwasser | 4 156 | 4 685 | 7 843 |
| Pumpspeicher | 180 287 | 171 591 | 206 567 |
| anderen erneuerbaren Energieträgern | 28 466 | 27 864 | 21 581 |
| Wärme | . | . | . |
| Heizöl | . | . | . |
| Erdgas | 183 410 | 202 236 | 273 388 |
| Abfall | . | . | . |
| Netto-Erzeugung | 386 866 | 401 723 | 501 011 |
| davon aus | | | |
| Wasser | 179 429 | 171 076 | 207 701 |
| Laufwasser | 4 116 | 4 617 | 7 738 |
| Pumpspeicher | 175 313 | 166 459 | 199 963 |
| anderen erneuerbaren Energieträgern | 25 203 | 25 491 | 19 696 |
| Wärme | . | . | . |
| Heizöl | . | . | . |
| Erdgas | 178 662 | 197 411 | 266 376 |
| Abfall | . | . | . |
| Einspeisung der Industrie und sonst. Einspeiser in das Versorgungsnetz | 167 415 | 234 905 | 221 317 |
| Pumpstromverbrauch | 215 208 | 194 462 | 228 434 |
| Gesamtabgabe aus Erzeugung in Thüringen an das Versorgungsnetz ¹⁾ | 339 073 | 442 166 | 493 894 |

1) Netto-Erzeugung + Stromeinspeisung - Pumpstromverbrauch

7. Elektrizitätserzeugung seit Jahresbeginn 2010

| Merkmal | Kumulierte Werte | | |
|-------------------------------------------------------------------------------------------|------------------|-------------------|-------------------|
| | Januar - Oktober | Januar - November | Januar - Dezember |
| | MWh | | |
| Brutto-Erzeugung | 3 688 946 | 4 105 038 | 4 623 705 |
| davon aus | | | |
| Wasser | 1 763 878 | 1 940 154 | 2 154 564 |
| Laufwasser | 42 926 | 47 611 | 55 454 |
| Pumpspeicher | 1 720 952 | 1 892 543 | 2 099 110 |
| anderen erneuerbaren Energieträgern | 274 281 | 302 145 | 323 726 |
| Wärme | . | . | . |
| Heizöl | . | . | . |
| Erdgas | 1 601 868 | 1 804 104 | 2 077 493 |
| Abfall | . | . | . |
| Netto-Erzeugung | 3 565 189 | 3 966 912 | 4 467 923 |
| davon aus | | | |
| Wasser | 1 719 116 | 1 890 192 | 2 097 894 |
| Laufwasser | 42 319 | 46 936 | 54 674 |
| Pumpspeicher | 1 676 797 | 1 843 256 | 2 043 219 |
| anderen erneuerbaren Energieträgern | 247 462 | 272 953 | 292 649 |
| Wärme | . | . | . |
| Heizöl | . | . | . |
| Erdgas | 1 560 176 | 1 757 587 | 2 023 963 |
| Abfall | . | . | . |
| Einspeisung der Industrie und sonst. | | | |
| Einspeiser in das Versorgungsnetz | 1 596 972 | 1 831 877 | 2 053 194 |
| Pumpstromverbrauch | 2 053 676 | 2 248 138 | 2 476 572 |
| Gesamtabgabe aus Erzeugung in Thüringen an das Versorgungsnetz ¹⁾ | 3 108 485 | 3 550 650 | 4 044 545 |

1) Netto-Erzeugung + Stromeinspeisung - Pumpstromverbrauch

**8. Veränderung der Elektrizitätserzeugung seit Jahresbeginn 2010
gegenüber den gleichen Zeiträumen im Vorjahr**

| Merkmal | Veränderung zum Vorjahreszeitraum | | |
|-----------------------------------------------------------------------------------------|-----------------------------------|-------------------|-------------------|
| | Januar - Oktober | Januar - November | Januar - Dezember |
| | % | | |
| Brutto-Erzeugung | 6,8 | 8,0 | 8,0 |
| davon aus | | | |
| Wasser | 12,7 | 14,7 | 14,7 |
| Laufwasser | 73,6 | 67,4 | 67,4 |
| Pumpspeicher | 11,7 | 13,8 | 13,8 |
| anderen erneuerbaren Energieträgern | 42,1 | 37,9 | 37,9 |
| Wärme | - 1,5 | - 0,2 | - 0,2 |
| Heizöl | - 31,5 | - 33,4 | - 33,4 |
| Erdgas | - 1,5 | - 0,2 | - 0,2 |
| Abfälle | - 25,7 | - 21,9 | - 21,9 |
| Netto-Erzeugung | 6,3 | 7,6 | 7,6 |
| davon aus | | | |
| Wasser | 12,0 | 14,2 | 14,2 |
| Laufwasser | 74,9 | 68,4 | 68,4 |
| Pumpspeicher | 11,0 | 13,2 | 13,2 |
| anderen erneuerbaren Energieträgern | 41,8 | 37,8 | 37,8 |
| Wärme | - 1,5 | - 0,3 | - 0,3 |
| Heizöl | - 32,8 | - 35,1 | - 35,1 |
| Erdgas | - 1,5 | - 0,2 | - 0,2 |
| Abfälle | - 30,4 | - 26,4 | - 26,4 |
| Einspeisung der Industrie und sonst. Einspeiser in das Versorgungsnetz | 5,6 | 4,0 | 4,0 |
| Pumpstromverbrauch | 7,3 | 9,3 | 9,3 |
| Gesamtabgabe aus Erzeugung in Thüringen an das Versorgungsnetz ¹⁾ | 5,4 | 4,8 | 4,8 |

1) Netto-Erzeugung + Stromeinspeisung - Pumpstromverbrauch

**9. Netto-Elektrizitätserzeugung in Kraft-Wärme-Kopplungs-Prozessen
im 4. Vierteljahr 2010 nach Monaten**

| Energieträger | KWK- Anlagen | Netto- Elektrizitäts- erzeugung | Veränderung zum | | KWK- Anlagen im Vorjahresmonat |
|---------------|-----------------|---------------------------------------|-----------------|----------------|--------------------------------------|
| | | | Vormonat | Vorjahresmonat | |
| | Anzahl | MWh | % | | Anzahl |

Oktober 2010

| | | | | | |
|----------------------|-----------|----------------|-------------|--------------|-----------|
| Heizöl, leicht | - | . | . | . | 1 |
| Erdgas | 58 | 154 465 | 46,9 | - 6,8 | 59 |
| Feste biogene Stoffe | 5 | 3 880 | - 21,9 | - 0,5 | 4 |
| Abfall | 2 | . | . | . | 2 |
| Insgesamt | 65 | 161 902 | 45,6 | - 7,3 | 65 |

November 2010

| | | | | | |
|----------------------|-----------|----------------|-------------|------------|-----------|
| Heizöl, leicht | 1 | . | . | . | 1 |
| Erdgas | 61 | 182 339 | 18,0 | 2,7 | 60 |
| Feste biogene Stoffe | 5 | 4 955 | 27,7 | 1,7 | 4 |
| Abfall | 2 | . | . | . | 2 |
| Insgesamt | 68 | 195 027 | 20,5 | 3,1 | 66 |

Dezember 2010

| | | | | | |
|----------------------|-----------|----------------|-------------|-------------|-----------|
| Heizöl, leicht | 1 | . | . | . | 2 |
| Erdgas | 63 | 251 662 | 38,0 | 11,8 | 63 |
| Feste biogene Stoffe | 4 | 4 356 | - 12,1 | - 4,0 | 4 |
| Abfall | 2 | . | . | . | 2 |
| Insgesamt | 69 | 263 147 | 34,9 | 11,5 | 69 |

**10. Netto-Elektrizitätserzeugung in Kraft-Wärme-Kopplungs-Prozessen
im 4. Vierteljahr 2010**

| Energieträger | KWK- Anlagen ¹⁾ | Netto- Elektrizitäts- erzeugung | Veränderung zum | | KWK- Anlagen im 4. Vierteljahr 2009 ¹⁾ |
|----------------------|-------------------------------|---------------------------------------|------------------------|------------------------|------------------------------------------------------------|
| | | | 3. Vierteljahr 2010 | 4. Vierteljahr 2009 | |
| | Anzahl | MWh | % | | Anzahl |
| Heizöl, leicht | 1 | . | . | . | 2 |
| Erdgas | 63 | 588 466 | 135,5 | 3,5 | 63 |
| Feste biogene Stoffe | 4 | 13 191 | - 29,7 | - 0,9 | 4 |
| Abfall | 2 | . | . | . | 2 |
| Insgesamt | 69 | 620 076 | 123,2 | 3,4 | 69 |

1) im letzten Monat des Vierteljahres

11. Wärmeerzeugung im 4. Vierteljahr 2010

| Merkmal | 4. Vierteljahr 2010 | Veränderung zum | |
|-------------------------------------|------------------------|------------------------|------------------------|
| | | 3. Vierteljahr 2010 | 4. Vierteljahr 2009 |
| | MWh | % | |
| Netto-Erzeugung | 1 120 463 | 128,6 | 7,7 |
| davon aus | | | |
| Wasser | - | - | - |
| Laufwasser | - | - | - |
| Pumpspeicher | - | - | - |
| anderen erneuerbaren Energieträgern | 121 318 | 38,5 | 43,6 |
| Wärme | . | . | . |
| Heizöl | . | . | . |
| Erdgas | 955 001 | 141,1 | 5,1 |
| Abfall | . | . | . |

12. Wärmeerzeugung im 4. Vierteljahr 2010 nach Monaten

| Merkmal | Oktober | November | Dezember |
|-------------------------------------|----------------|----------------|----------------|
| | MWh | | |
| Netto-Erzeugung | 282 499 | 343 377 | 494 587 |
| davon aus | | | |
| Wasser | - | - | - |
| Laufwasser | - | - | - |
| Pumpspeicher | - | - | - |
| anderen erneuerbaren Energieträgern | 39 055 | 43 123 | 39 140 |
| Wärme | . | . | . |
| Heizöl | . | . | . |
| Erdgas | 236 403 | 285 792 | 432 806 |
| Abfall | . | . | . |

13. Wärmeerzeugung seit Jahresbeginn 2010

| Merkmal | Kumulierte Werte | | |
|-------------------------------------|------------------|-------------------|-------------------|
| | Januar - Oktober | Januar - November | Januar - Dezember |
| | MWh | | |
| Netto-Erzeugung | 2 733 480 | 3 076 857 | 3 571 444 |
| davon aus | | | |
| Wasser | - | - | - |
| Laufwasser | - | - | - |
| Pumpspeicher | - | - | - |
| anderen erneuerbaren Energieträgern | 361 675 | 404 797 | 443 937 |
| Wärme | . | . | . |
| Heizöl | . | . | . |
| Erdgas | 2 263 274 | 2 549 064 | 2 981 870 |
| Abfall | . | . | . |

14. Veränderung der Wärmeerzeugung seit Jahresbeginn 2010 gegenüber den gleichen Zeiträumen im Vorjahr

| Merkmal | Veränderung zum Vorjahreszeitraum | | |
|-------------------------------------|-----------------------------------|-------------------|-------------------|
| | Januar - Oktober | Januar - November | Januar - Dezember |
| | % | | |
| Netto-Erzeugung | 6,0 | 6,4 | 7,4 |
| davon aus | | | |
| Wasser | - | - | - |
| Laufwasser | - | - | - |
| Pumpspeicher | - | - | - |
| anderen erneuerbaren Energieträgern | 55,8 | 55,0 | 51,8 |
| Wärme | . | . | . |
| Heizöl | . | . | . |
| Erdgas | 1,1 | 1,6 | 3,2 |
| Abfall | . | . | . |

**15. Netto-Wärmeerzeugung in Kraft-Wärme-Kopplungs-Prozessen
im 4. Vierteljahr 2010 nach Monaten**

| Energieträger | KWK- Anlagen | Netto- Wärme- erzeugung | Veränderung zum | | KWK- Anlagen im Vorjahresmonat |
|---------------|-----------------|-------------------------------|-----------------|----------------|--------------------------------------|
| | | | Vormonat | Vorjahresmonat | |
| | Anzahl | MWh | % | | Anzahl |

Oktober 2010

| | | | | | |
|----------------------|-----------|----------------|-------------|--------------|-----------|
| Heizöl, leicht | - | . | . | . | 1 |
| Erdgas | 58 | 217 758 | 43,2 | - 7,4 | 59 |
| Feste biogene Stoffe | 5 | 20 446 | 0,1 | 34,6 | 4 |
| Abfall | 2 | . | . | . | 2 |
| Insgesamt | 65 | 245 209 | 41,2 | - 6,6 | 65 |

November 2010

| | | | | | |
|----------------------|-----------|----------------|-------------|------------|-----------|
| Heizöl, leicht | 1 | . | . | . | 1 |
| Erdgas | 61 | 264 082 | 21,3 | 7,2 | 60 |
| Feste biogene Stoffe | 5 | 24 342 | 19,1 | 23,4 | 4 |
| Abfall | 2 | . | . | . | 2 |
| Insgesamt | 68 | 302 542 | 23,4 | 7,4 | 66 |

Dezember 2010

| | | | | | |
|----------------------|-----------|----------------|-------------|-------------|-----------|
| Heizöl, leicht | 1 | . | . | . | 2 |
| Erdgas | 63 | 377 591 | 43,0 | 15,6 | 62 |
| Feste biogene Stoffe | 4 | 19 600 | - 19,5 | - 1,6 | 4 |
| Abfall | 2 | . | . | . | 2 |
| Insgesamt | 69 | 416 306 | 37,6 | 14,8 | 68 |

**16. Netto-Wärmeerzeugung in Kraft-Wärme-Kopplungs-Prozessen
im 4. Vierteljahr 2010**

| Energieträger | KWK- Anlagen ¹⁾ | Netto- Wärme- erzeugung | Veränderung zum | | KWK- Anlagen im 4. Vierteljahr 2009 ¹⁾ |
|---------------|-------------------------------|-------------------------------|------------------------|------------------------|------------------------------------------------------------|
| | | | 3. Vierteljahr 2010 | 4. Vierteljahr 2009 | |
| | Anzahl | MWh | % | | Anzahl |

| | | | | | |
|----------------------|-----------|----------------|--------------|------------|-----------|
| Heizöl, leicht | 1 | . | . | . | 2 |
| Erdgas | 63 | 859 431 | 128,6 | 6,3 | 62 |
| Feste biogene Stoffe | 4 | 64 388 | 15,4 | 17,4 | 4 |
| Abfall | 2 | . | . | . | 2 |
| Insgesamt | 69 | 964 057 | 120,1 | 6,3 | 68 |

1) im letzten Monat des Vierteljahres

**17. Engpassleistung der Kraftwerke der Energieversorgungs-
unternehmen im Dezember 2010**

| Kraftwerksart | Engpassleistung ¹⁾ | | |
|----------------------------------|-------------------------------|----------------|----------------|
| | brutto | netto | thermisch |
| | MW | | |
| Insgesamt | 2 439,8 | 2 408,5 | 1 446,2 |
| davon | | | |
| Wasserkraft | 1 833,3 | 1 822,4 | - |
| andere erneuerbare Energieträger | 10,6 | 10,6 | - |
| Wärmeleistung | . | . | . |
| Heizöl | . | . | . |
| Erdgas | 528,9 | 515,2 | 1 316,7 |
| sonstige Wärmeleistung | 48,4 | 45,1 | 82,0 |
| Abfall | . | . | . |

1) Stichtag 3. Mittwoch im Monat

**18. Brennstoffverbrauch zur Strom- und Wärmeerzeugung in den Energie-
versorgungsunternehmen vom 1. Januar bis 31. Dezember 2010**

| Energieträger | Brennstoffverbrauch | |
|------------------------|---------------------|--------------------------------------------------------|
| | 1000 GJ | t ¹⁾ bzw. 1000 m ³ ²⁾ |
| Insgesamt | 30 810,6 | . |
| davon | | |
| Heizöl | 99,6 | 2 474,0 |
| Erdgas | 24 044,4 | 680 895,0 |
| sonstige Energieträger | 6 666,5 | . |

1) für Heizöl

2) für Erdgas

