



# Statistischer Bericht

GI, GIV - m 2 / 10

**Umsatz und Beschäftigte  
im Handel und Gastgewerbe  
Thüringens  
(Messzahlen und Veränderungsraten)  
Februar 2010  
- vorläufige Ergebnisse -**

---

Bestell - Nr. 07 103

## Zeichenerklärung

- 0 weniger als die Hälfte von 1 in der letzten besetzten Stelle, jedoch mehr als nichts
- nichts vorhanden (genau Null)
- . Zahlenwert unbekannt oder geheim zu halten
- ... Angabe fällt später an
- / Zahlenwert nicht sicher genug
- x Tabellenfach gesperrt, weil Aussage nicht sinnvoll
- ( ) Aussagewert eingeschränkt
- r berichtigte Zahl
- p vorläufige Zahl

Anmerkung: Abweichungen in den Summen erklären sich aus dem Runden von Einzelwerten.

Herausgeber:

Thüringer Landesamt für Statistik  
Europaplatz 3, 99091 Erfurt  
Postfach 90 01 63, 99104 Erfurt

Telefon: 0361 37-84642/84647  
Telefax: 0361 37-84699  
Internet: [www.statistik.thueringen.de](http://www.statistik.thueringen.de)  
E-Mail: [auskunft@statistik.thueringen.de](mailto:auskunft@statistik.thueringen.de)

Auskunft erteilt:

Referat: Handel, Gastgewerbe, Beherbergung,  
Gewerbeanzeigen, Insolvenzen, Unternehmensregister,  
Umweltökonomische Gesamtrechnungen

Telefon: 0361 37-84222

Herausgegeben im Mai 2010

Heft-Nr.: 98 / 10  
Preis: 3,75 EUR

© Thüringer Landesamt für Statistik, Erfurt, 2010

Für nichtgewerbliche Zwecke sind Vervielfältigung und unentgeltliche Verbreitung, auch auszugsweise, mit Quellenangabe gestattet. Die Verbreitung, auch auszugsweise, über elektronische Systeme/Datenträger bedarf der vorherigen Zustimmung. Alle übrigen Rechte bleiben vorbehalten.

## Inhaltsverzeichnis

	Seite
<b>Vorbemerkungen</b>	2
<b>Definitionen</b>	4
<b>Grafik</b>	
Realer Umsatz und Beschäftigte 2009 und 2010	7
<b>Tabellen</b>	
1. Nominaler Umsatz im Handel und Gastgewerbe nach ausgewählten Wirtschaftszweigen	8
2. Realer Umsatz im Handel und Gastgewerbe nach ausgewählten Wirtschaftszweigen	10
3. Beschäftigte im Handel und Gastgewerbe nach ausgewählten Wirtschaftszweigen	12
4. Vollzeitbeschäftigte im Handel und Gastgewerbe nach ausgewählten Wirtschaftszweigen	14
5. Teilzeitbeschäftigte im Handel und Gastgewerbe nach ausgewählten Wirtschaftszweigen	16

## **Vorbemerkungen**

### **Ziel der Statistik**

Das Anliegen der monatlichen Stichprobenerhebungen im Handel und Gastgewerbe besteht u.a. darin, zeitnahe Angaben zu den Sachverhalten Umsatz und Anzahl der Beschäftigten für die Beurteilung der konjunkturellen Lage auf dem Gebiet des Handels und des Gastgewerbes zur Verfügung zu stellen.

### **Rechtsgrundlagen**

- Gesetz über die Statistik im Handel und Gastgewerbe (Handelsstatistikgesetz - HdlStatG) vom 10. Dezember 2001 (BGBl. I S. 3438), zuletzt geändert durch Artikel 7 des Gesetzes vom 17. März 2008 (BGBl. I S. 399)
- Gesetz über die Statistik für Bundeszwecke (Bundesstatistikgesetz - BStatG) vom 22. Januar 1987 (BGBl. I S. 462, 565), zuletzt geändert durch Artikel 3 des Gesetzes vom 7. September 2007 (BGBl. I S. 2246)
- Thüringer Statistikgesetz (ThürStatG) vom 21. Juli 1992 (GVBl. I S. 368), zuletzt geändert durch Art. 3 des Gesetzes vom 25. November 2004 (GVBl. S. 853)

### **Erhebungsmerkmale**

In den monatlichen Erhebungen werden der Umsatz und die Anzahl der Voll- sowie der Teilzeitbeschäftigten erfasst. Bei Unternehmen mit Arbeitsstätten in mehreren Bundesländern erfolgt die Darstellung der Angaben auch in der Unterteilung nach Bundesländern.

### **Abgrenzung der Wirtschaftszweige**

Ab dem Berichtsmonat Januar 2009 werden die Ergebnisse des Binnenhandels und des Gastgewerbes nur noch in der Gliederung der Klassifikation der Wirtschaftszweige, Ausgabe 2008 (WZ 2008) der NACE Rev. 2 und mit dem Basisjahr 2005 dargestellt. Die Ergebnisse bis einschließlich Berichtsmonat Dezember 2008 werden auf das Jahr 2005 umbasiert und auf die WZ 2008 umgerechnet, so dass die Vergleichbarkeit der Daten gewährleistet ist.

Die Umstellung auf die WZ 2008 führte zu Verschiebungen in der klassifikatorischen Zuordnung der Unternehmen. Veränderungen gab es insbesondere beim Einzelhandel, zu dem mit der Einführung der WZ 2008 auch die Tankstellen gehören (vorher Kfz-Handel). Dagegen zählt die Reparatur von Gebrauchsgütern zukünftig nicht mehr zum Handel sondern zu den Dienstleistungen (Abteilung 95).

### **Erhebungsbereich**

Zum Erhebungsbereich zählen die Unternehmen, deren wirtschaftlicher Schwerpunkt nach der WZ 2008 im

- Kraftfahrzeughandel (Wirtschaftsabteilung 45),
  - Großhandel (Wirtschaftsgruppe 46.2 - 46.9),
  - Handelsvermittlung (Wirtschaftsgruppe 46.1),
  - Einzelhandel (Wirtschaftsabteilung 47) und
  - Gastgewerbe (Wirtschaftsabteilung 55 - 56)
- liegt.

Die Auswahl der auskunftspflichtigen Unternehmen erfolgt nach einem Stichprobenauswahlverfahren. Die Stichprobenergebnisse werden auf der Grundlage aller im jeweiligen Wirtschaftszweig in Thüringen existierenden Unternehmen zur Gesamtheit hochgerechnet.

Zur Gewährleistung einer exakten Hochrechnung zum Gesamtergebnis werden, bedingt durch Gewerbeabmeldungen, aus den Neugründungen und Ummeldungen Nachfolgeunternehmen ermittelt und in den Auskunftspflichtigenkreis einbezogen.

### **Erhebungseinheit**

Erhebungseinheit ist das rechtlich selbstständige Unternehmen. Die Statistiken sind für das Gesamtunternehmen vorzunehmen, d.h. einschließlich etwaiger inländischer Nebenbetriebe und handels- bzw. gastgewerbefremder Tätigkeiten. Als Unternehmen gelten rechtlich selbstständige Glieder von Organkreisen (Mutter- und Tochtergesellschaften).

### **Erhebungsorganisation**

Eine Besonderheit besteht in der Großhandelsstatistik gegenüber der Einzelhandels- und Gastgewerbestatistik darin, dass die Großhandelsstatistik zentral vom Statistischen Bundesamt durchgeführt wird. An die Statistischen Landesämter werden die jeweiligen Landesergebnisse weitergeleitet.

### **Methodische Hinweise**

Die im Rahmen der "Monatlichen Berichterstattung im Handel und Gastgewerbe" ermittelten Ergebnisse tragen vorläufigen Charakter, da sie monatlich auf Grund nachträglicher Korrekturen der Auskunftspflichtigen bzw. durch die Einarbeitung verspätet eingegangener Erhebungsbogen neu berechnet werden.

Der repräsentativ ausgewählte Berichtskreis ist über mehrere Jahre auskunftspflichtig. Um die Dynamik im Handel wirklichkeitsnah abbilden zu können, wurden in den Jahren 2006 und 2007 Neuzugangsstichproben gezogen, d.h. es wurden neu gegründete Unternehmen in die Erhebung integriert. Dadurch entstehen Sprünge in den langen Reihen. Damit die Ergebnisse trotz unterschiedlicher Stichproben vergleichbar sind, werden die Messzahlen vorwärts verkettet. Dabei bleibt die Messzahl 100 im Basisjahr erhalten.

Im Zuge einer Vorwärtsverkettung wird eine bestehende Messzahlenreihe mit Hilfe einer neuen Messzahlenreihe fortgeschrieben, d.h. über einen konstanten Faktor wird lediglich das Niveau einer neuen Messzahlenreihe auf das Niveau einer vorhergehenden Messzahlenreihe gebracht. Die Entwicklungen der neuen Messzahlenreihe bleiben erhalten. Die Verkettung muss mit jeder Neuzugangsstichprobe erneut durchgeführt werden. Die Messzahlen werden ab Berichtsmonat Januar 2006 verkettet dargestellt.

## **Definitionen**

### **Ausschank von Getränken**

Hier werden Bewirtschaftungsstätten mit Ausschank von Getränken zum Verzehr an Ort und Stelle erfasst, u.a. Schankwirtschaften, Diskotheken, Bars und Vergnügungslokale.

### **Beherbergung**

Beherbergung betreibt, wer gegen Entgelt Personen vorübergehend (höchstens 2 Monate) Unterkunft gewährt, auch wenn der Betrieb der Beherbergungsstätte nicht der Erlaubnispflicht nach § 2 des Gaststättengesetzes unterliegt. Zur Beherbergung gehört auch die Vermietung von Zelt- und Wohnwagenplätzen, ebenso die Vermietung von Ferienhäusern oder -wohnungen.

### **Beschäftigte**

Beschäftigte sind alle in einem Unternehmen tätigen Personen. Dazu zählen auch tätige Inhaber, unbezahlt mithelfende Familienangehörige, Praktikanten, vorübergehend Abwesende (z.B. Kranke, Urlauber) und alle Teilzeitbeschäftigten einschließlich der Auszubildenden.

### **Caterer**

Caterer sind Einrichtungen, die in einer Produktionszentrale zubereitete verzehrfertige Speisen sowie Getränke an bestimmte Einrichtungen (z.B. Luftverkehrsgesellschaften, "Essen auf Rädern" und/oder an Personengruppen) und für bestimmte Anlässe (z.B. Hochzeiten oder andere Festlichkeiten) liefern.

### **Einzelhandel**

Dem Einzelhandel werden alle Einrichtungen zugeordnet, deren wirtschaftliche Tätigkeit ausschließlich oder überwiegend darin besteht, Handelsware in eigenem Namen für eigene Rechnung oder für fremde Rechnung (Kommissionshandel) an private Haushalte abzusetzen.

Handelswaren sind bewegliche Sachgüter, die fertig bezogen und ohne wesentliche, nicht mehr als handelsübliche Be- oder Verarbeitung weiterveräußert werden.

Der Absatz der Apotheken an private Haushalte ist Einzelhandel, auch wenn über eine gesetzliche Krankenkasse oder Ersatzkasse abgerechnet wird.

Weiterhin zählen zum Einzelhandel die Augenoptiker, Hörgeräteakustiker und die Versandhandelsvertreter.

Neben dem Einzelhandel in Verkaufsräumen wird u.a. "Einzelhandel mit Motorenkraftstoffen (Tankstellen)" und "Einzelhandel, nicht in Verkaufsräumen, nicht an Verkaufsständen oder auf Märkten" nachgewiesen. Letzterer umfasst vorwiegend den Brennstoffhandel sowie den Versand- und Internet-Einzelhandel.

### **Einzelhandel mit sonstigen Gütern**

Der Einzelhandel mit sonstigen Gütern umfasst den Einzelhandel mit Bekleidung, Schuhen, Lederwaren, medizinischen, orthopädischen und kosmetischen Artikeln sowie Apotheken.

### **Gastgewerbe**

Dem Gastgewerbe werden die Beherbergungs- und Bewirtschaftungsstätten zugeordnet, deren Tätigkeit ausschließlich oder überwiegend darin besteht, entweder gegen Bezahlung Übernachtung für eine begrenzte Zeit (auch mit Abgabe von Speisen und Getränken) anzubieten (Beherbergungsgewerbe) oder Speisen und/oder Getränke üblicherweise zum Verzehr an Ort und Stelle (auch verbunden mit Unterhaltung) abzugeben (Gaststätten-gewerbe).

Zum Gastgewerbe zählen auch Kantinen und Caterer.

### **Gasthöfe**

Gasthöfe sind Beherbergungsstätten, die jedermann zugänglich sind und in denen außer dem Gastraum in der Regel keine weiteren Aufenthaltsräume zur Verfügung stehen. Der Umsatz aus Bewirtung übersteigt deutlich den aus Beherbergung.

## **Großhandel**

Dem Großhandel werden alle Institutionen zugeordnet, deren wirtschaftlicher Schwerpunkt - gemessen an der Wertschöpfung - darin besteht, Handelsware in eigenem Namen für eigene Rechnung oder fremde Rechnung (Kommissionshandel) an andere Abnehmer als private Haushalte (Endverbraucher) abzusetzen. Handelswaren sind bewegliche Sachgüter, die fertig bezogen und ohne wesentliche, d.h. nicht mehr als handelsübliche Be- oder Verarbeitung weiterveräußert werden. Der Absatz an Gebietskörperschaften, Organisationen ohne Erwerbscharakter und Sozialversicherungsträger und der Absatz an wirtschaftliche Unternehmen der Öffentlichen Hand sowie der Handel mit Getreide, Saaten, lebendem Vieh, landwirtschaftlichen Geräten, Baumaschinen, Bürobedarf, pharmazeutischen Erzeugnissen, Dental- und Laborbedarf usw. rechnen in der Regel zum Großhandel.

Für die Zuordnung zum Großhandel ist es unerheblich, ob der Absatz im Inland oder ins Ausland (Export) erfolgt, ob die Waren vom Ausland (Import) oder aus dem Inland bezogen werden und ob die Ware vom Lager oder über Streckengeschäft verkauft wird.

## **Hotels**

Hotels sind Beherbergungsstätten, die jedermann zugänglich sind und in denen ein Restaurant - auch für Passanten zugänglich - vorhanden ist sowie weitere Aufenthaltsräume zur Verfügung stehen.

## **Imbissstuben**

Imbissstuben sind Bewirtungsstätten, die keine oder wenig Sitzgelegenheiten aufweisen und von denen ein eng begrenztes Sortiment von Speisen mit oder ohne Ausschank von Getränken zum Verzehr an Ort und Stelle oder zum Mitnehmen abgegeben wird.

## **Kantinen**

Kantinen sind Verpflegungseinrichtungen, in denen gewöhnlich zu ermäßigten Preisen Speisen und Getränke an bestimmte Personengruppen abgegeben werden. Dazu gehören u.a. Betriebs- und Schulkantinen, Mensen, Messen und Kantinen für Armeeinghörige. Sie sind den sonstigen Verpflegungsdienstleistern zugeordnet.

## **Kraftfahrzeughandel**

Beim Umsatz aus Kraftfahrzeughandel kann es sich um Umsatz aus Großhandels-, Handelsvermittlungs- oder Einzelhandelstätigkeit handeln.

## **Pensionen**

Pensionen sind Beherbergungsstätten, die jedermann zugänglich sind und in denen Speisen und Getränke nur an Hausgäste abgegeben werden.

## **Restaurants**

Restaurants sind Bewirtungsstätten mit Verkauf von Speisen, im Allgemeinen zum Verzehr an Ort und Stelle, sowie damit verbundener Verkauf von Getränken, unter Umständen auch mit begleitendem Unterhaltungsprogramm.

## **Teilzeitbeschäftigte**

Teilzeitbeschäftigte sind Beschäftigte, deren durchschnittliche Arbeitszeit kürzer ist als die orts-, branchen- oder betriebsübliche Wochenarbeitszeit. Dazu zählen auch die geringfügig Beschäftigten.

## **Umsatz**

Der Umsatz ist der Gesamtbetrag der abgerechneten Lieferungen und sonstigen Leistungen (ohne Umsatzsteuer) einschließlich Eigenverbrauch, Verkäufe an Betriebsangehörige, Bedienungsgeld, Getränke-, Sekt- und Vergnügungssteuer (nicht jedoch durchlaufende Posten, wie Kurtaxe oder Fremdenverkehrsabgabe) sowie einschließlich - falls bei Lieferungen (z.B. aus gewerblichen Nebenbetrieben) gesondert in Rechnung gestellt - Kosten für Fracht, Porto und Verpackung sowie Zusatzerlöse.

Der Umsatz schließt auch Erlöse aus Kommissions- und Streckengeschäften (Ware geht vom Lieferanten ohne Zwischenlagerung direkt an den Kunden), Provisionen und Kostenvergütungen aus der Vermittlung von Waren (nicht den Wert der vermittelten Waren) sowie Zusatzerlöse ein.

Bei den Agenturtankstellen (Tankstellen mit Absatz in fremden Namen) sind als Umsatz die aus dem Verkauf von Mineralölprodukten erzielten Provisionen und Kostenvergütungen sowie der Umsatz aus Eigengeschäft (Verkauf von Zeitschriften, Kfz-Zubehör, Lebensmitteln, Tabakwaren u.ä.m.) ausgewiesen. Sofern auch das Shopgeschäft in fremden Namen betrieben wird, zählen die hieraus erzielten Provisionen als Umsatz.

Agenturtankstellen werden nur dann als solche ausgewiesen, sofern die Provisionen aus dem Kraftstoffverkauf die Umsätze oder Provisionen aus dem Shopgeschäft übersteigen.

Nicht enthalten sind generell (nicht gewerblich besteuerte) Erlöse aus Land- und Forstwirtschaft sowie außerordentliche Erträge (z.B. aus dem Verkauf von Anlagevermögen) und betriebsfremde Erträge (z.B. Einnahmen aus Vermietung und Verpachtung von betriebsfremd genutzten Gebäuden und Gebäudeteilen, Zinserträge aus nicht betriebsnotwendigem Kapital oder Erträge aus Beteiligungen).

An Kunden gewährte Skonti und Erlösschmälerungen (z.B. Preisnachlässe, Rabatte, Jahresrückvergütungen, Boni) sind bei der Ermittlung des Umsatzes abgesetzt.

Bei Vorliegen von Umsatzsteuerpflicht werden sowohl der auf das Unternehmen entfallende Umsatz mit Dritten als auch die mit den übrigen Tochtergesellschaften bzw. der Muttergesellschaft getätigten Innenumsätze angegeben. Der Umsatz wird ohne Umsatzsteuer ausgewiesen.

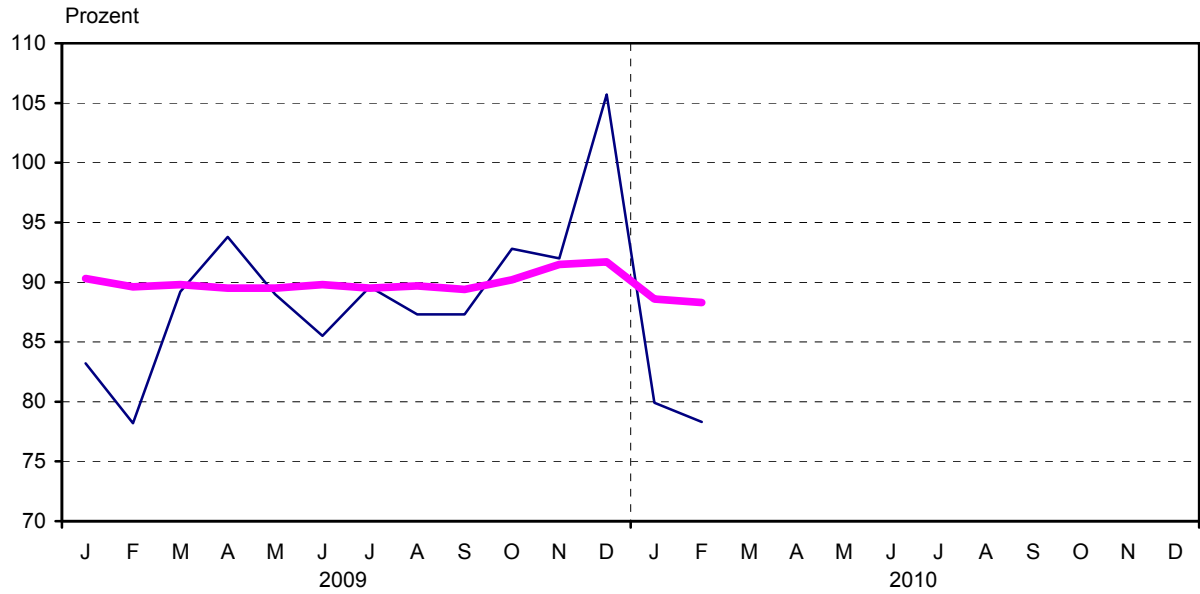
## **Vollzeitbeschäftigte**

Bei Vollzeitbeschäftigten entspricht die durchschnittliche Arbeitszeit der orts-, branchen- oder betriebsüblichen Wochenarbeitszeit.

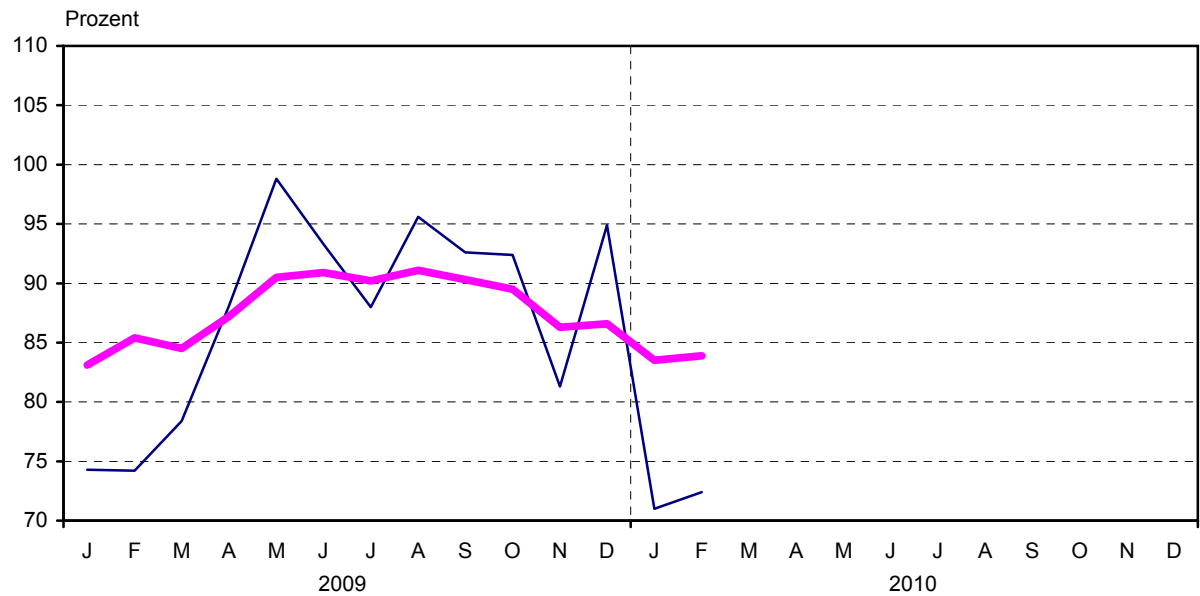


### Realer Umsatz <sup>\*)</sup> und Beschäftigte 2009 und 2010 Jahresdurchschnitt 2005 = 100

#### Einzelhandel



#### Gastgewerbe



— Realer Umsatz

— Beschäftigte

<sup>\*)</sup> in Preisen des Jahres 2005

**1. Nominaler Umsatz <sup>1)</sup> im  
nach ausgewählten**

Lfd. Nr.	Wirtschaftsabteilung Wirtschaftsgruppe	Jahr	Jan.	Febr.	März	April	Mai		
								Jahresdurch	
1	<b>Handel mit Kraftfahrzeugen; Instandhaltung und Reparatur von Kraftfahrzeugen</b>	<b>2009</b>	<b>70,7</b>	<b>88,5</b>	<b>104,0</b>	<b>103,7</b>	<b>102,3</b>		
2		<b>2010</b>	<b>62,2</b>	<b>72,7</b>					
3	darunter Handel mit Kraftwagen	2009	71,4	95,0	111,4	106,8	108,3		
4		2010	61,7	74,5					
5	Instandhaltung und Reparatur von Kraftwagen	2009	59,0	56,5	63,7	63,7	65,8		
6		2010	54,0	62,3					
7	Handel mit Kraftwagenteilen und -zubehör	2009	84,2	83,4	99,7	125,1	103,2		
8		2010	80,2	76,1					
9	<b>Großhandel (ohne Handel mit Kraftfahrzeugen) insgesamt</b>	<b>2009</b>	<b>72,0</b>	<b>70,1</b>	<b>81,6</b>	<b>86,6</b>	<b>79,9</b>		
10		<b>2010</b>	<b>64,0</b>	<b>65,6</b>					
11	davon Handelsvermittlung	2009	29,3	32,5	41,0	44,7	39,7		
12		2010	22,4	30,7					
13	Großhandel (ohne Handelsvermittlung)	2009	72,1	70,2	81,7	86,7	79,9		
14		2010	64,2	65,7					
15	davon Großhandel mit landwirtschaftlichen Grundstoffen und lebenden Tieren	2009	52,3	53,2	109,7	96,4	95,6		
16		2010	48,4	46,2					
17	Großhandel mit Nahrungs- und Genussmitteln, Getränken und Tabakwaren	2009	64,2	60,8	68,4	75,4	72,5		
18		2010	57,5	56,7					
19	Großhandel mit Gebrauchs- und Verbrauchs- gütern	2009	74,0	68,9	71,4	73,4	65,4		
20		2010	66,6	67,8					
21	Großhandel mit Geräten der Informations- und Kommunikationstechnik	2009	117,7	106,8	114,4	116,0	109,4		
22		2010	98,8	85,4					
23	Großhandel mit sonstigen Maschinen, Ausrüstungen und Zubehör	2009	87,0	68,4	83,4	94,0	85,2		
24		2010	51,3	53,6					
25	sonstiger Großhandel	2009	75,6	78,7	90,1	94,0	88,6		
26		2010	71,7	74,3					
27	Großhandel ohne ausgeprägten Schwerpunkt	2009	74,7	76,2	107,0	128,6	101,9		
28		2010	58,9	68,6					
29	<b>Einzelhandel (ohne Handel mit Kraftfahrzeugen)</b>	<b>2009</b>	<b>85,7</b>	<b>81,0</b>	<b>92,5</b>	<b>97,9</b>	<b>92,8</b>		
30		<b>2010</b>	<b>82,8</b>	<b>81,4</b>					
31	darunter Einzelhandel mit Waren verschiedener Art <sup>2)</sup>	2009	82,9	78,2	87,6	92,0	88,5		
32		2010	80,2	78,3					
33	Einzelhandel mit Nahrungs- und Genussmitteln, Getränken und Tabakwaren <sup>2)</sup>	2009	76,2	75,3	81,8	91,8	88,0		
34		2010	71,3	72,5					
35	Einzelhandel mit Motorenkraftstoffen (Tankstellen)	2009	56,2	55,7	63,6	65,1	68,4		
36		2010	64,7	56,2					
37	Einzelhandel mit sonstigen Haushaltgeräten, Textilien, Heimwerker- und Einrichtungsbedarf <sup>2)</sup>	2009	88,2	89,0	114,6	124,8	114,9		
38		2010	82,8	88,9					
39	Einzelhandel mit sonstigen Gütern <sup>2)</sup>	2009	94,3	87,7	98,5	106,4	98,0		
40		2010	92,4	89,6					
41	Einzelhandel, nicht in Verkaufsräumen, nicht an Verkaufständen oder auf Märkten	2009	94,7	84,3	109,8	108,6	103,2		
42		2010	79,1	82,2					
43	<b>Gastgewerbe</b>	<b>2009</b>	<b>78,9</b>	<b>78,8</b>	<b>83,3</b>	<b>93,5</b>	<b>105,4</b>		
44		<b>2010</b>	<b>77,4</b>	<b>78,7</b>					
45	davon Beherbergung	2009	84,2	79,4	83,4	95,4	120,6		
46		2010	84,8	78,6					
47	darunter Hotels, Gasthöfe und Pensionen	2009	85,5	78,7	85,0	95,5	121,0		
48		2010	86,6	78,1					
49	Gastronomie	2009	76,2	78,3	83,1	92,4	97,5		
50		2010	73,6	78,7					
51	davon Restaurants, Gaststätten, Imbissstuben, Cafés, Eissalons u. Ä.	2009	71,5	73,5	79,1	90,4	99,0		
52		2010	68,0	74,8					
53	Caterer und Erbringung sonstiger Verpflegungsdienstleistungen	2009	99,4	105,2	115,6	111,4	102,6		
54		2010	101,8	103,2					
55	Ausschank von Getränken	2009	68,6	65,8	57,5	74,6	79,4		
56		2010	64,3	64,7					

1) in jeweiligen Preisen - 2) in Verkaufsräumen

**Handel und Gastgewerbe  
Wirtschaftszweigen**

Juni	Juli	Aug.	Sept.	Okt.	Nov.	Dez.	Veränderung		Lfd. Nr.
							Februar	Jan. bis Febr.	
							gegenüber dem gleichen Vorjahreszeitraum		
schnitt 2005 = 100							%		
<b>103,1</b>	<b>98,1</b>	<b>85,7</b>	<b>96,1</b>	<b>100,4</b>	<b>90,7</b>	<b>82,6</b>	.	.	1
							<b>- 17,8</b>	<b>- 15,2</b>	2
109,7	101,8	87,4	101,5	101,2	92,9	85,9	.	.	3
							- 21,6	- 18,2	4
66,9	72,6	71,7	62,3	67,8	65,6	65,0	.	.	5
							10,2	0,6	6
100,7	100,6	92,3	99,8	137,8	108,7	85,1	.	.	7
							- 8,7	- 6,7	8
<b>83,3</b>	<b>83,9</b>	<b>84,0</b>	<b>87,1</b>	<b>87,6</b>	<b>84,2</b>	<b>78,2</b>	.	.	9
							- 6,5	- 8,8	10
37,1	42,9	26,6	39,1	41,1	38,4	41,5	.	.	11
							- 5,5	- 14,1	12
83,4	84,0	84,1	87,2	87,7	84,3	78,2	.	.	13
							- 6,5	- 8,8	14
78,2	63,9	99,2	76,7	71,8	74,6	66,2	.	.	15
							- 13,1	- 10,3	16
70,4	73,1	70,6	69,2	68,8	66,0	77,9	.	.	17
							- 6,8	- 8,6	18
71,6	69,8	67,3	73,8	79,3	78,6	67,8	.	.	19
							- 1,5	- 5,9	20
128,8	107,7	87,4	106,6	126,3	138,9	161,5	.	.	21
							- 20,0	- 18,0	22
109,7	106,9	102,7	101,1	93,0	100,9	96,1	.	.	23
							- 21,7	- 32,5	24
94,3	99,9	98,6	106,3	104,9	96,9	80,1	.	.	25
							- 5,6	- 5,4	26
98,8	89,7	102,7	101,6	104,0	97,8	91,0	.	.	27
							- 9,9	- 15,5	28
<b>89,1</b>	<b>92,7</b>	<b>90,4</b>	<b>90,4</b>	<b>96,0</b>	<b>94,8</b>	<b>108,8</b>	.	.	29
							<b>0,5</b>	<b>- 1,4</b>	30
83,5	87,8	86,2	82,5	89,0	87,9	105,9	.	.	31
							0,1	- 1,7	32
83,1	88,8	86,7	83,6	81,6	82,5	96,9	.	.	33
							- 3,7	- 5,1	34
82,1	78,8	81,1	73,8	67,8	68,2	62,3	.	.	35
							0,8	8,0	36
102,8	110,0	102,9	112,9	113,0	110,2	108,4	.	.	37
							- 0,2	- 3,2	38
96,3	98,2	95,3	100,6	108,9	106,8	116,7	.	.	39
							2,1	0,0	40
102,3	98,6	89,1	108,6	105,9	81,4	93,1	.	.	41
							- 2,5	- 9,9	42
<b>99,3</b>	<b>93,6</b>	<b>101,7</b>	<b>99,1</b>	<b>99,0</b>	<b>86,8</b>	<b>101,5</b>	.	.	43
							<b>0,0</b>	<b>- 1,0</b>	44
112,3	99,0	107,8	116,2	110,4	87,8	106,9	.	.	45
							- 1,0	- 0,1	46
111,7	95,9	105,1	116,5	112,7	90,3	109,8	.	.	47
							- 0,7	0,3	48
92,5	90,7	98,5	90,3	93,1	86,1	98,5	.	.	49
							0,5	- 1,4	50
93,5	94,3	102,4	89,5	93,5	83,8	99,9	.	.	51
							1,7	- 1,6	52
105,7	92,2	101,8	110,8	106,7	110,1	106,7	.	.	53
							- 1,9	0,2	54
65,2	65,0	67,9	63,0	68,8	63,2	76,1	.	.	55
							- 1,7	- 4,1	56

**2. Realer Umsatz <sup>1)</sup> im  
nach ausgewählten**

Lfd. Nr.	Wirtschaftsabteilung Wirtschaftsgruppe	Jahr	Jan.	Febr.	März	April	Mai		
								Jahresdurch	
1	<b>Handel mit Kraftfahrzeugen; Instandhaltung und Reparatur von Kraftfahrzeugen</b>	<b>2009</b>	<b>68,1</b>	<b>85,1</b>	<b>99,9</b>	<b>99,4</b>	<b>98,1</b>		
2		<b>2010</b>	<b>59,7</b>	<b>69,8</b>					
3	darunter Handel mit Kraftwagen	2009	68,9	91,6	107,2	102,6	104,1		
4		2010	59,4	71,8					
5	Instandhaltung und Reparatur von Kraftwagen	2009	56,9	54,5	61,3	61,3	63,2		
6		2010	52,0	60,0					
7	Handel mit Kraftwagenteilen und -zubehör	2009	79,6	78,2	93,4	116,5	96,1		
8		2010	74,4	70,5					
9	<b>Großhandel (ohne Handel mit Kraftfahrzeugen) insgesamt</b>	<b>2009</b>	<b>68,8</b>	<b>66,9</b>	<b>77,8</b>	<b>82,2</b>	<b>75,7</b>		
10		<b>2010</b>	<b>59,9</b>	<b>61,1</b>					
11	davon Handelsvermittlung	2009	26,6	29,7	37,6	40,8	36,2		
12		2010	20,5	28,3					
13	Großhandel (ohne Handelsvermittlung)	2009	68,9	67,0	77,8	82,3	75,8		
14		2010	60,0	61,1					
15	davon Großhandel mit landwirtschaftlichen Grundstoffen und lebenden Tieren	2009	46,9	46,9	95,0	84,6	83,8		
16		2010	44,7	42,5					
17	Großhandel mit Nahrungs- und Genussmitteln, Getränken und Tabakwaren	2009	57,2	54,5	61,4	67,5	64,9		
18		2010	50,9	49,9					
19	Großhandel mit Gebrauchs- und Verbrauchs- gütern	2009	72,3	67,1	69,3	71,2	63,7		
20		2010	64,5	65,6					
21	Großhandel mit Geräten der Informations- und Kommunikationstechnik	2009	197,7	174,7	180,3	197,4	184,0		
22		2010	193,9	166,4					
23	Großhandel mit sonstigen Maschinen, Ausrüstungen und Zubehör	2009	79,6	62,5	76,7	86,0	78,3		
24		2010	46,8	48,8					
25	sonstiger Großhandel	2009	72,7	75,5	87,6	90,1	84,4		
26		2010	64,3	66,8					
27	Großhandel ohne ausgeprägten Schwerpunkt	2009	66,2	67,1	94,9	114,6	90,7		
28		2010	52,7	61,2					
29	<b>Einzelhandel (ohne Handel mit Kraftfahrzeugen)</b>	<b>2009</b>	<b>83,2</b>	<b>78,2</b>	<b>89,2</b>	<b>93,8</b>	<b>89,0</b>		
30		<b>2010</b>	<b>79,9</b>	<b>78,3</b>					
31	darunter Einzelhandel mit Waren verschiedener Art <sup>2)</sup>	2009	76,8	72,2	81,0	85,1	82,1		
32		2010	74,5	72,6					
33	Einzelhandel mit Nahrungs- und Genussmitteln, Getränken und Tabakwaren <sup>2)</sup>	2009	70,5	69,5	75,5	84,9	81,4		
34		2010	65,2	66,1					
35	Einzelhandel mit Motorenkraftstoffen (Tankstellen)	2009	58,4	56,9	66,2	65,2	67,3		
36		2010	59,3	52,3					
37	Einzelhandel mit sonstigen Haushaltgeräten, Textilien, Heimwerker- und Einrichtungsbedarf <sup>2)</sup>	2009	86,2	85,2	109,1	117,8	108,5		
38		2010	79,0	84,6					
39	Einzelhandel mit sonstigen Gütern <sup>2)</sup>	2009	94,9	87,7	97,9	105,4	96,8		
40		2010	91,9	88,4					
41	Einzelhandel, nicht in Verkaufsräumen, nicht an Verkaufständen oder auf Märkten	2009	92,4	84,9	113,3	107,6	101,5		
42		2010	73,9	77,4					
43	<b>Gastgewerbe</b>	<b>2009</b>	<b>74,3</b>	<b>74,2</b>	<b>78,4</b>	<b>88,1</b>	<b>98,8</b>		
44		<b>2010</b>	<b>71,0</b>	<b>72,4</b>					
45	davon Beherbergung	2009	78,4	74,6	78,5	90,2	112,6		
46		2010	75,7	70,4					
47	darunter Hotels, Gasthöfe und Pensionen	2009	79,5	73,8	79,9	90,0	112,8		
48		2010	77,3	70,1					
49	Gastronomie	2009	72,2	74,0	78,3	87,0	91,8		
50		2010	68,6	73,3					
51	davon Restaurants, Gaststätten, Imbissstuben, Cafés, Eissalons u. Ä.	2009	67,9	69,5	74,5	85,1	93,2		
52		2010	63,4	69,7					
53	Caterer und Erbringung sonstiger Verpflegungsdienstleistungen	2009	94,1	99,4	109,0	104,6	96,3		
54		2010	95,0	96,3					
55	Ausschank von Getränken	2009	65,2	62,4	54,5	70,6	75,1		
56		2010	60,5	60,7					

1) in Preisen des Jahres 2005 - 2) in Verkaufsräumen

**Handel und Gastgewerbe  
Wirtschaftszweigen**

Juni	Juli	Aug.	Sept.	Okt.	Nov.	Dez.	Veränderung		Lfd. Nr.
							Februar	Jan. bis Febr.	
							gegenüber dem gleichen Vorjahreszeitraum		
schnitt 2005 = 100							%		
<b>99,1</b>	<b>94,1</b>	<b>82,2</b>	<b>92,3</b>	<b>96,3</b>	<b>87,0</b>	<b>79,3</b>	.	.	1
							<b>- 18,0</b>	<b>- 15,5</b>	2
105,6	97,9	84,1	97,9	97,4	89,5	82,8	.	.	3
							- 21,7	- 18,3	4
64,4	69,9	69,1	60,1	65,4	63,2	62,6	.	.	5
							10,1	0,5	6
93,7	93,3	85,7	92,7	127,8	100,9	78,8	.	.	7
							- 9,9	- 8,2	8
<b>78,3</b>	<b>79,5</b>	<b>78,7</b>	<b>81,9</b>	<b>82,9</b>	<b>79,3</b>	<b>74,1</b>	.	.	9
							<b>- 8,7</b>	<b>- 10,9</b>	10
33,6	39,1	24,2	35,8	38,0	35,2	38,3	.	.	11
							- 4,9	- 13,3	12
78,4	79,5	78,8	82,0	83,0	79,4	74,2	.	.	13
							- 8,7	- 10,8	14
67,1	57,0	91,5	72,0	69,7	71,0	61,9	.	.	15
							- 9,4	- 7,1	16
63,4	66,0	63,3	61,9	61,5	58,8	69,3	.	.	17
							- 8,4	- 9,7	18
69,4	67,7	65,2	71,3	76,5	75,9	65,7	.	.	19
							- 2,2	- 6,6	20
209,8	203,6	167,9	203,8	244,8	270,2	317,1	.	.	21
							- 4,8	- 3,3	22
100,0	98,3	94,5	92,0	85,3	92,5	88,4	.	.	23
							- 21,9	- 32,7	24
87,9	93,4	90,4	98,1	97,0	88,1	73,1	.	.	25
							- 11,5	- 11,5	26
87,5	80,7	93,4	92,4	94,9	88,6	82,1	.	.	27
							- 8,7	- 14,5	28
<b>85,5</b>	<b>89,6</b>	<b>87,3</b>	<b>87,3</b>	<b>92,8</b>	<b>92,0</b>	<b>105,7</b>	.	.	29
							<b>0,1</b>	<b>- 2,0</b>	30
77,1	81,9	80,8	77,3	83,5	82,5	98,9	.	.	31
							0,5	- 1,3	32
75,9	81,6	79,8	76,9	75,1	75,9	88,9	.	.	33
							- 4,8	- 6,2	34
77,4	77,1	76,1	71,1	65,1	64,2	59,0	.	.	35
							- 8,0	- 3,1	36
97,2	104,2	97,4	106,9	106,9	104,9	103,5	.	.	37
							- 0,8	- 4,6	38
95,7	98,3	94,8	99,4	107,2	105,6	114,7	.	.	39
							0,8	- 1,2	40
98,2	97,3	85,8	106,5	102,0	78,1	90,2	.	.	41
							- 8,9	- 14,7	42
<b>93,3</b>	<b>88,0</b>	<b>95,6</b>	<b>92,6</b>	<b>92,4</b>	<b>81,3</b>	<b>94,9</b>	.	.	43
							<b>- 2,5</b>	<b>- 3,4</b>	44
105,7	93,4	101,9	108,4	102,8	82,7	100,5	.	.	45
							- 5,6	- 4,5	46
104,9	90,4	99,4	108,5	104,8	84,9	103,1	.	.	47
							- 5,0	- 3,8	48
87,0	85,2	92,4	84,7	87,1	80,6	92,0	.	.	49
							- 0,8	- 2,9	50
88,0	88,6	96,1	84,0	87,5	78,4	93,2	.	.	51
							0,2	- 3,2	52
99,2	86,4	95,3	103,6	99,7	103,1	99,7	.	.	53
							- 3,1	- 1,1	54
61,6	61,4	64,0	59,4	64,8	59,4	71,6	.	.	55
							- 2,7	- 5,0	56

**3. Beschäftigte im Handel  
nach ausgewählten**

Lfd. Nr.	Wirtschaftsabteilung Wirtschaftsgruppe	Jahr	Jan.	Febr.	März	April	Mai	Jahresdurch	
								2009	2010
1	<b>Handel mit Kraftfahrzeugen; Instandhaltung und Reparatur von Kraftfahrzeugen</b>	<b>2009</b>	<b>88,6</b>	<b>87,8</b>	<b>86,8</b>	<b>86,8</b>	<b>86,4</b>		
2		<b>2010</b>	<b>86,9</b>	<b>87,7</b>					
3	darunter Handel mit Kraftwagen	2009	90,7	89,9	88,7	89,4	89,0		
4		2010	90,7	89,7					
5	Instandhaltung und Reparatur von Kraftwagen	2009	76,8	76,2	75,8	74,4	73,4		
6		2010	72,2	73,1					
7	Handel mit Kraftwagenteilen und -zubehör	2009	102,1	100,5	98,8	98,7	98,9		
8		2010	98,1	107,3					
9	<b>Großhandel (ohne Handel mit Kraftfahrzeugen) insgesamt</b>	<b>2009</b>	<b>86,5</b>	<b>86,3</b>	<b>86,8</b>	<b>86,9</b>	<b>86,8</b>		
10		<b>2010</b>	<b>84,0</b>	<b>84,0</b>					
11	davon Handelsvermittlung	2009	66,9	67,5	66,4	69,2	69,2		
12		2010	72,7	72,7					
13	Großhandel (ohne Handelsvermittlung)	2009	87,2	87,0	87,4	87,5	87,4		
14		2010	84,4	84,4					
15	davon Großhandel mit landwirtschaftlichen Grundstoffen und lebenden Tieren	2009	87,6	88,1	88,3	87,8	88,6		
16		2010	87,9	88,3					
17	Großhandel mit Nahrungs- und Genussmitteln, Getränken und Tabakwaren	2009	65,3	65,5	65,3	66,3	66,0		
18		2010	62,8	62,6					
19	Großhandel mit Gebrauchs- und Verbrauchsgütern	2009	80,5	80,4	82,1	81,9	81,7		
20		2010	81,4	81,8					
21	Großhandel mit Geräten der Informations- und Kommunikationstechnik	2009	106,3	104,9	104,9	103,0	102,8		
22		2010	101,9	102,7					
23	Großhandel mit sonstigen Maschinen, Ausrüstungen und Zubehör	2009	91,5	92,0	90,9	90,1	90,1		
24		2010	85,0	85,4					
25	sonstiger Großhandel	2009	104,2	103,9	104,6	104,0	104,1		
26		2010	101,1	100,9					
27	Großhandel ohne ausgeprägten Schwerpunkt	2009	92,7	90,7	91,7	93,8	93,9		
28		2010	86,0	85,5					
29	<b>Einzelhandel (ohne Handel mit Kraftfahrzeugen)</b>	<b>2009</b>	<b>90,3</b>	<b>89,6</b>	<b>89,8</b>	<b>89,5</b>	<b>89,5</b>		
30		<b>2010</b>	<b>88,6</b>	<b>88,3</b>					
31	darunter Einzelhandel mit Waren verschiedener Art <sup>1)</sup>	2009	88,5	88,0	87,9	87,3	87,4		
32		2010	87,0	86,6					
33	Einzelhandel mit Nahrungs- und Genussmitteln, Getränken und Tabakwaren <sup>1)</sup>	2009	79,9	80,2	80,7	76,2	76,3		
34		2010	75,5	75,6					
35	Einzelhandel mit Motorenkraftstoffen (Tankstellen)	2009	68,9	65,9	64,6	65,0	67,4		
36		2010	66,5	65,0					
37	Einzelhandel mit sonstigen Haushaltgeräten, Textilien, Heimwerker- und Einrichtungsbedarf <sup>1)</sup>	2009	100,1	100,1	100,9	100,5	100,9		
38		2010	99,1	99,2					
39	Einzelhandel mit sonstigen Gütern <sup>1)</sup>	2009	93,6	92,5	92,9	93,0	92,4		
40		2010	92,0	91,5					
41	Einzelhandel, nicht in Verkaufsräumen, nicht an Verkaufsständen oder auf Märkten	2009	77,3	76,2	76,7	87,2	87,1		
42		2010	65,7	67,4					
43	<b>Gastgewerbe</b>	<b>2009</b>	<b>83,1</b>	<b>85,4</b>	<b>84,5</b>	<b>87,2</b>	<b>90,5</b>		
44		<b>2010</b>	<b>83,5</b>	<b>83,9</b>					
45	davon Beherbergung	2009	93,0	92,3	91,1	92,3	97,5		
46		2010	93,9	92,1					
47	darunter Hotels, Gasthöfe und Pensionen	2009	95,0	94,1	93,1	94,1	99,1		
48		2010	95,3	93,3					
49	Gastronomie	2009	78,9	82,5	81,8	85,1	87,6		
50		2010	79,1	80,4					
51	davon Restaurants, Gaststätten, Imbissstuben, Cafés, Eissalons u. Ä.	2009	77,7	83,9	83,3	87,3	91,2		
52		2010	80,2	82,6					
53	Caterer und Erbringung sonstiger Verpflegungsdienstleistungen	2009	99,4	97,6	96,4	97,2	96,0		
54		2010	94,7	94,2					
55	Ausschank von Getränken	2009	61,0	59,2	58,6	61,8	62,3		
56		2010	56,9	55,7					

1) in Verkaufsräumen

**und Gastgewerbe  
Wirtschaftszweigen**

Juni	Juli	Aug.	Sept.	Okt.	Nov.	Dez.	Veränderung		Lfd. Nr.
							Februar	Jan. bis Febr.	
							gegenüber dem gleichen Vorjahreszeitraum		
schnitt 2005 = 100							%		
86,5	86,5	88,0	89,0	88,7	88,5	88,1	.	.	1
							- 0,1	- 1,0	2
89,7	89,6	90,2	91,9	91,6	92,3	92,0	.	.	3
							- 0,3	- 0,2	4
73,5	73,5	78,1	77,6	76,6	75,8	74,4	.	.	5
							- 4,1	- 5,0	6
97,0	97,0	96,7	97,6	98,2	96,2	97,0	.	.	7
							6,8	1,4	8
86,7	86,5	86,9	87,1	86,5	87,1	85,7	.	.	9
							- 2,7	- 2,8	10
70,5	70,5	70,5	70,9	72,7	72,7	72,7	.	.	11
							7,8	8,3	12
87,2	87,0	87,4	87,7	87,0	87,5	86,2	.	.	13
							- 3,0	- 3,1	14
85,0	90,9	94,2	91,5	90,0	88,6	87,6	.	.	15
							0,3	0,3	16
66,3	66,9	66,7	66,8	65,8	65,4	65,6	.	.	17
							- 4,5	- 4,2	18
81,4	81,7	81,4	81,6	81,3	85,2	81,6	.	.	19
							1,7	1,4	20
103,2	101,0	101,2	103,6	101,9	102,5	103,6	.	.	21
							- 2,1	- 3,2	22
90,2	91,8	92,2	93,8	90,7	90,5	88,4	.	.	23
							- 7,2	- 7,2	24
103,9	101,6	102,6	102,7	103,5	103,2	102,1	.	.	25
							- 2,9	- 3,0	26
93,3	92,1	93,0	92,9	91,4	91,0	89,6	.	.	27
							- 5,7	- 6,4	28
89,8	89,5	89,7	89,4	90,2	91,5	91,7	.	.	29
							- 1,5	- 1,7	30
87,4	87,4	87,9	88,0	89,3	91,3	90,7	.	.	31
							- 1,6	- 1,7	32
76,9	75,3	76,5	74,5	75,9	75,3	76,9	.	.	33
							- 5,8	- 5,6	34
67,4	66,5	67,9	66,5	67,2	66,3	67,1	.	.	35
							- 1,4	- 2,4	36
101,6	100,0	100,6	100,4	100,7	99,7	100,0	.	.	37
							- 0,9	- 0,9	38
92,8	92,8	92,9	92,6	92,9	94,2	95,1	.	.	39
							- 1,1	- 1,4	40
86,4	86,4	80,6	74,7	74,4	72,8	72,5	.	.	41
							- 11,6	- 13,3	42
90,9	90,2	91,1	90,3	89,5	86,3	86,6	.	.	43
							- 1,7	- 0,6	44
95,9	98,0	99,6	99,3	98,8	94,9	95,5	.	.	45
							- 0,2	0,4	46
97,2	98,4	100,1	100,1	99,8	96,2	97,0	.	.	47
							- 0,8	- 0,2	48
88,9	86,9	87,5	86,4	85,5	82,7	82,9	.	.	49
							- 2,5	- 1,1	50
92,9	91,1	91,4	89,8	88,7	85,1	85,2	.	.	51
							- 1,6	0,7	52
94,2	91,9	93,5	94,0	94,2	94,8	95,1	.	.	53
							- 3,4	- 4,1	54
65,4	63,3	63,4	63,5	61,8	58,8	58,9	.	.	55
							- 6,0	- 6,3	56

**4. Vollzeitbeschäftigte im  
nach ausgewählten**

Lfd. Nr.	Wirtschaftsabteilung Wirtschaftsgruppe	Jahr	Jan.	Febr.	März	April	Mai	Jahresdurch	
								2009	2010
1	<b>Handel mit Kraftfahrzeugen; Instandhaltung und Reparatur von Kraftfahrzeugen</b>	<b>2009</b>	<b>87,8</b>	<b>86,8</b>	<b>85,6</b>	<b>85,8</b>	<b>85,4</b>		
2		<b>2010</b>	<b>85,4</b>	<b>85,9</b>					
3	darunter Handel mit Kraftwagen	2009	88,9	88,0	86,7	87,1	86,9		
4		2010	89,4	88,0					
5	Instandhaltung und Reparatur von Kraftwagen	2009	79,4	78,4	78,3	77,7	76,5		
6		2010	72,0	72,2					
7	Handel mit Kraftwagenteilen und -zubehör	2009	99,3	97,7	94,7	95,0	94,7		
8		2010	92,0	102,0					
9	<b>Großhandel (ohne Handel mit Kraftfahrzeugen) insgesamt</b>	<b>2009</b>	<b>87,1</b>	<b>86,9</b>	<b>87,4</b>	<b>87,7</b>	<b>87,7</b>		
10		<b>2010</b>	<b>84,5</b>	<b>84,6</b>					
11	davon Handelsvermittlung	2009	71,7	70,3	68,9	68,9	68,9		
12		2010	75,0	75,0					
13	Großhandel (ohne Handelsvermittlung)	2009	87,5	87,4	88,0	88,3	88,3		
14		2010	84,8	84,8					
15	davon Großhandel mit landwirtschaftlichen Grundstoffen und lebenden Tieren	2009	88,0	88,8	88,7	88,1	87,5		
16		2010	86,1	87,8					
17	Großhandel mit Nahrungs- und Genussmitteln, Getränken und Tabakwaren	2009	70,7	70,9	70,8	71,3	71,4		
18		2010	66,5	66,3					
19	Großhandel mit Gebrauchs- und Verbrauchs- gütern	2009	78,0	77,9	79,5	79,4	79,2		
20		2010	78,9	78,7					
21	Großhandel mit Geräten der Informations- und Kommunikationstechnik	2009	103,2	102,8	103,2	102,6	101,9		
22		2010	97,4	98,9					
23	Großhandel mit sonstigen Maschinen, Ausrüstungen und Zubehör	2009	91,7	92,2	91,2	90,9	90,9		
24		2010	85,6	85,6					
25	sonstiger Großhandel	2009	103,0	102,7	103,6	103,3	103,5		
26		2010	100,9	100,9					
27	Großhandel ohne ausgeprägten Schwerpunkt	2009	82,9	81,5	82,7	87,4	87,7		
28		2010	79,1	78,6					
29	<b>Einzelhandel (ohne Handel mit Kraftfahrzeugen)</b>	<b>2009</b>	<b>84,9</b>	<b>84,7</b>	<b>84,8</b>	<b>84,7</b>	<b>84,8</b>		
30		<b>2010</b>	<b>82,8</b>	<b>82,5</b>					
31	darunter Einzelhandel mit Waren verschiedener Art <sup>1)</sup>	2009	83,6	83,3	83,0	82,2	81,6		
32		2010	80,5	79,9					
33	Einzelhandel mit Nahrungs- und Genussmitteln, Getränken und Tabakwaren <sup>1)</sup>	2009	81,2	81,0	80,9	79,7	79,9		
34		2010	79,0	78,8					
35	Einzelhandel mit Motorenkraftstoffen (Tankstellen)	2009	66,6	64,1	64,0	64,5	67,9		
36		2010	65,5	64,4					
37	Einzelhandel mit sonstigen Haushaltgeräten, Textilien, Heimwerker- und Einrichtungsbedarf <sup>1)</sup>	2009	91,6	91,2	92,0	92,0	92,2		
38		2010	90,9	91,4					
39	Einzelhandel mit sonstigen Gütern <sup>1)</sup>	2009	88,4	88,6	89,1	88,9	89,1		
40		2010	87,6	87,2					
41	Einzelhandel, nicht in Verkaufsräumen, nicht an Verkaufständen oder auf Märkten	2009	80,9	79,3	79,0	89,0	87,8		
42		2010	68,4	68,8					
43	<b>Gastgewerbe</b>	<b>2009</b>	<b>80,8</b>	<b>79,8</b>	<b>78,6</b>	<b>82,9</b>	<b>84,5</b>		
44		<b>2010</b>	<b>79,7</b>	<b>79,4</b>					
45	davon Beherbergung	2009	89,9	88,7	86,7	88,6	90,9		
46		2010	86,6	85,6					
47	darunter Hotels, Gasthöfe und Pensionen	2009	91,8	90,5	88,4	90,2	92,3		
48		2010	88,5	87,3					
49	Gastronomie	2009	74,6	73,7	73,1	79,0	80,1		
50		2010	75,1	75,2					
51	davon Restaurants, Gaststätten, Imbissstuben, Cafés, Eissalons u. Ä.	2009	70,9	72,4	72,4	78,8	80,1		
52		2010	74,0	74,4					
53	Caterer und Erbringung sonstiger Verpflegungsdienstleistungen	2009	96,3	88,4	84,9	88,6	89,9		
54		2010	87,8	86,4					
55	Ausschank von Getränken	2009	66,8	62,3	62,0	68,4	68,2		
56		2010	65,1	64,7					

1) in Verkaufsräumen



**Handel und Gastgewerbe  
Wirtschaftszweigen**

Juni	Juli	Aug.	Sept.	Okt.	Nov.	Dez.	Veränderung		Lfd. Nr.
							Februar	Jan. bis Febr.	
							gegenüber dem gleichen Vorjahreszeitraum		
schnitt 2005 = 100							%		
85,6	85,8	87,4	88,7	88,7	87,9	86,8	.	.	1
							- 1,0	- 1,9	2
87,9	88,7	89,2	90,9	91,0	91,1	90,7	.	.	3
							0,0	0,3	4
76,5	75,1	80,4	80,2	80,4	78,3	73,9	.	.	5
							- 7,9	- 8,6	6
92,2	92,6	92,6	93,9	94,1	92,3	93,1	.	.	7
							4,4	- 1,5	8
87,4	87,0	87,6	87,9	87,4	87,4	86,3	.	.	9
							- 2,7	- 2,8	10
70,8	70,8	70,8	74,8	75,0	75,0	75,0	.	.	11
							6,7	5,7	12
87,9	87,6	88,1	88,3	87,8	87,8	86,6	.	.	13
							- 3,0	- 3,0	14
82,1	89,0	92,0	90,2	88,7	87,5	87,1	.	.	15
							- 1,1	- 1,7	16
72,1	71,7	71,6	71,6	70,0	69,5	69,7	.	.	17
							- 6,5	- 6,2	18
78,8	78,2	78,3	78,6	79,0	80,8	78,9	.	.	19
							1,0	1,1	20
101,5	100,2	99,7	102,8	99,6	98,3	99,4	.	.	21
							- 3,8	- 4,7	22
90,8	91,2	92,5	94,2	90,7	90,6	87,9	.	.	23
							- 7,2	- 6,9	24
103,1	102,0	102,8	102,6	104,0	103,5	102,4	.	.	25
							- 1,7	- 1,9	26
86,6	85,2	86,1	85,7	84,7	83,9	82,6	.	.	27
							- 3,6	- 4,1	28
84,4	83,4	84,6	84,2	85,3	84,9	85,1	.	.	29
							- 2,5	- 2,5	30
80,5	79,6	81,3	81,3	83,5	84,2	85,2	.	.	31
							- 4,1	- 4,0	32
79,4	78,1	77,8	77,0	80,7	79,7	79,4	.	.	33
							- 2,6	- 2,7	34
69,2	68,1	68,9	66,1	67,3	65,9	65,6	.	.	35
							0,5	- 0,6	36
92,1	90,8	91,6	91,3	92,7	90,8	91,1	.	.	37
							0,2	- 0,3	38
89,4	88,1	90,6	90,2	89,8	89,4	88,6	.	.	39
							- 1,6	- 1,3	40
86,7	86,8	82,7	75,3	75,2	74,1	75,7	.	.	41
							- 13,2	- 14,4	42
84,1	83,8	85,0	84,8	83,4	79,7	81,2	.	.	43
							- 0,5	- 0,9	44
89,5	90,8	91,7	92,3	90,3	88,5	89,1	.	.	45
							- 3,5	- 3,6	46
90,7	92,2	93,2	93,6	91,6	90,3	91,1	.	.	47
							- 3,6	- 3,6	48
80,5	78,9	80,5	79,8	78,7	73,8	75,8	.	.	49
							2,0	1,3	50
80,5	79,3	80,6	79,8	77,7	71,6	74,1	.	.	51
							2,9	3,6	52
89,7	85,5	88,5	87,7	88,5	87,4	87,9	.	.	53
							- 2,3	- 5,7	54
68,6	69,1	69,9	69,8	71,3	68,3	69,7	.	.	55
							4,0	0,6	56

**5. Teilzeitbeschäftigte im  
nach ausgewählten**

Lfd. Nr.	Wirtschaftsabteilung Wirtschaftsgruppe	Jahr	Jan.	Febr.	März	April	Mai	Jahresdurch	
								2009	2010
1	<b>Handel mit Kraftfahrzeugen; Instandhaltung und Reparatur von Kraftfahrzeugen</b>	<b>2009</b>	<b>94,7</b>	<b>95,1</b>	<b>95,4</b>	<b>94,6</b>	<b>93,5</b>		
2		<b>2010</b>	<b>98,2</b>	<b>101,3</b>					
3	darunter Handel mit Kraftwagen	2009	110,7	111,1	111,6	115,0	112,0		
4		2010	105,3	108,0					
5	Instandhaltung und Reparatur von Kraftwagen	2009	57,2	58,2	56,9	52,7	52,6		
6		2010	63,9	67,1					
7	Handel mit Kraftwagenteilen und -zubehör	2009	128,5	126,1	136,5	133,3	138,2		
8		2010	154,0	156,3					
9	<b>Großhandel (ohne Handel mit Kraftfahrzeugen) insgesamt</b>	<b>2009</b>	<b>83,8</b>	<b>83,5</b>	<b>83,6</b>	<b>83,0</b>	<b>82,6</b>		
10		<b>2010</b>	<b>81,4</b>	<b>81,4</b>					
11	davon Handelsvermittlung	2009	46,5	54,9	54,9	68,6	68,6		
12		2010	62,1	62,1					
13	Großhandel (ohne Handelsvermittlung)	2009	85,2	84,6	84,7	83,5	83,1		
14		2010	82,1	82,1					
15	davon Großhandel mit landwirtschaftlichen Grundstoffen und lebenden Tieren	2009	80,1	78,3	81,3	81,3	96,5		
16		2010	103,7	90,7					
17	Großhandel mit Nahrungs- und Genussmitteln, Getränken und Tabakwaren	2009	47,7	48,1	47,4	49,9	48,5		
18		2010	50,4	50,2					
19	Großhandel mit Gebrauchs- und Verbrauchs- gütern	2009	89,6	89,6	91,6	90,9	90,8		
20		2010	90,4	93,3					
21	Großhandel mit Geräten der Informations- und Kommunikationstechnik	2009	123,7	116,7	114,4	106,3	108,6		
22		2010	126,6	123,2					
23	Großhandel mit sonstigen Maschinen, Ausrüstungen und Zubehör	2009	90,0	90,5	88,8	84,2	83,7		
24		2010	80,1	83,7					
25	sonstiger Großhandel	2009	116,6	116,6	115,8	112,4	111,5		
26		2010	104,5	101,8					
27	Großhandel ohne ausgeprägten Schwerpunkt	2009	115,6	112,0	112,9	108,5	107,9		
28		2010	102,1	101,4					
29	<b>Einzelhandel (ohne Handel mit Kraftfahrzeugen)</b>	<b>2009</b>	<b>94,3</b>	<b>93,3</b>	<b>93,6</b>	<b>93,0</b>	<b>93,1</b>		
30		<b>2010</b>	<b>93,0</b>	<b>92,6</b>					
31	darunter Einzelhandel mit Waren verschiedener Art <sup>1)</sup>	2009	90,7	89,9	90,1	89,5	89,9		
32		2010	89,8	89,5					
33	Einzelhandel mit Nahrungs- und Genussmitteln, Getränken und Tabakwaren <sup>1)</sup>	2009	79,2	80,2	81,5	72,9	72,9		
34		2010	72,3	72,6					
35	Einzelhandel mit Motorenkraftstoffen (Tankstellen)	2009	79,7	74,8	68,5	68,4	66,5		
36		2010	72,3	68,5					
37	Einzelhandel mit sonstigen Haushaltgeräten, Textilien, Heimwerker- und Einrichtungsbedarf <sup>1)</sup>	2009	114,5	115,2	116,0	114,9	115,6		
38		2010	113,1	112,5					
39	Einzelhandel mit sonstigen Gütern <sup>1)</sup>	2009	97,3	95,3	95,6	96,0	94,7		
40		2010	95,2	94,6					
41	Einzelhandel, nicht in Verkaufsräumen, nicht an Verkaufsständen oder auf Märkten	2009	65,5	66,0	69,1	80,8	83,9		
42		2010	57,0	62,4					
43	<b>Gastgewerbe</b>	<b>2009</b>	<b>86,0</b>	<b>92,3</b>	<b>91,8</b>	<b>92,5</b>	<b>98,0</b>		
44		<b>2010</b>	<b>88,2</b>	<b>89,5</b>					
45	davon Beherbergung	2009	102,8	103,2	104,3	103,7	117,1		
46		2010	115,5	111,4					
47	darunter Hotels, Gasthöfe und Pensionen	2009	105,4	105,6	107,6	106,5	119,8		
48		2010	116,0	111,8					
49	Gastronomie	2009	82,7	90,2	89,4	90,4	94,2		
50		2010	82,7	85,1					
51	davon Restaurants, Gaststätten, Imbissstuben, Cafés, Eissalons u. Ä.	2009	84,3	94,9	93,6	95,4	101,8		
52		2010	86,2	90,3					
53	Caterer und Erbringung sonstiger Verpflegungsdienstleistungen	2009	101,9	104,9	105,6	104,2	100,9		
54		2010	100,1	100,5					
55	Ausschank von Getränken	2009	56,6	56,9	56,0	56,9	57,9		
56		2010	51,0	49,1					

1) in Verkaufsräumen

**Handel und Gastgewerbe  
Wirtschaftszweigen**

Juni	Juli	Aug.	Sept.	Okt.	Nov.	Dez.	Veränderung		Lfd. Nr.
							Februar	Jan. bis Febr.	
							gegenüber dem gleichen Vorjahreszeitraum		
schnitt 2005 = 100							%		
<b>93,2</b>	<b>91,2</b>	<b>92,1</b>	<b>91,4</b>	<b>87,8</b>	<b>92,5</b>	<b>98,2</b>	.	.	1
							<b>6,4</b>	<b>5,0</b>	2
109,5	100,6	102,1	103,1	99,4	105,7	107,4	.	.	3
							- 2,9	- 3,9	4
52,7	57,8	59,4	57,8	52,9	56,7	66,6	.	.	5
							15,1	13,4	6
141,6	137,0	134,4	131,1	135,8	132,1	133,0	.	.	7
							23,9	21,9	8
<b>83,3</b>	<b>83,5</b>	<b>83,3</b>	<b>83,1</b>	<b>82,1</b>	<b>85,4</b>	<b>82,8</b>	.	.	9
							- 2,5	- 2,7	10
67,7	67,7	67,7	54,0	62,1	62,1	62,1	.	.	11
							13,1	22,4	12
83,9	84,0	83,9	84,2	82,8	86,2	83,6	.	.	13
							- 2,9	- 3,3	14
112,0	107,1	113,2	101,5	100,1	98,0	90,2	.	.	15
							15,9	22,7	16
47,5	51,0	50,5	51,1	51,9	51,9	52,1	.	.	17
							4,5	5,0	18
91,2	94,9	93,2	92,9	89,5	102,0	91,4	.	.	19
							4,1	2,5	20
113,2	106,3	109,8	108,6	115,0	125,5	126,6	.	.	21
							5,5	3,9	22
84,9	97,0	89,6	90,5	90,5	90,0	92,7	.	.	23
							- 7,5	- 9,3	24
113,3	99,1	103,0	104,5	100,9	101,9	101,4	.	.	25
							- 12,6	- 11,5	26
108,8	107,8	108,8	109,5	106,7	107,1	105,7	.	.	27
							- 9,5	- 10,6	28
<b>93,8</b>	<b>94,1</b>	<b>93,5</b>	<b>93,4</b>	<b>93,9</b>	<b>96,5</b>	<b>96,7</b>	.	.	29
							- 0,8	- 1,1	30
90,5	90,8	90,8	90,9	91,7	94,5	93,1	.	.	31
							- 0,5	- 0,7	32
74,9	72,9	76,0	72,4	71,0	70,9	74,7	.	.	33
							- 9,5	- 9,1	34
60,9	61,0	65,3	69,7	68,5	69,2	74,7	.	.	35
							- 8,5	- 8,9	36
117,7	115,7	115,8	115,8	114,2	114,9	115,0	.	.	37
							- 2,4	- 1,8	38
95,2	96,2	94,6	94,4	95,2	97,6	99,8	.	.	39
							- 0,7	- 1,4	40
84,8	84,4	73,6	72,3	71,4	68,2	61,9	.	.	41
							- 5,5	- 9,2	42
<b>99,3</b>	<b>98,1</b>	<b>98,5</b>	<b>96,9</b>	<b>96,9</b>	<b>94,4</b>	<b>93,3</b>	.	.	43
							- 3,0	- 0,3	44
115,0	119,1	122,8	120,0	123,8	114,0	114,5	.	.	45
							8,0	10,2	46
117,0	117,2	121,2	119,8	124,4	114,2	114,9	.	.	47
							5,8	7,9	48
96,3	94,0	93,6	92,3	91,6	90,5	89,1	.	.	49
							- 5,6	- 2,9	50
104,6	102,3	101,8	99,3	99,2	97,8	95,8	.	.	51
							- 4,8	- 1,5	52
97,7	97,1	97,4	99,1	98,7	100,8	100,8	.	.	53
							- 4,2	- 3,0	54
62,9	59,0	58,7	58,8	54,8	51,8	51,0	.	.	55
							- 13,8	- 11,9	56





