



# Statistischer Bericht

GI, GIV - m 8 / 10

**Umsatz und Beschäftigte  
im Handel und Gastgewerbe  
Thüringens  
(Messzahlen und Veränderungsraten)  
August 2010  
- vorläufige Ergebnisse -**

---

Bestell - Nr. 07 103

## Zeichenerklärung

- 0 weniger als die Hälfte von 1 in der letzten besetzten Stelle, jedoch mehr als nichts
- nichts vorhanden (genau Null)
- . Zahlenwert unbekannt oder geheim zu halten
- ... Angabe fällt später an
- / Zahlenwert nicht sicher genug
- x Tabellenfach gesperrt, weil Aussage nicht sinnvoll
- ( ) Aussagewert eingeschränkt
- r berichtigte Zahl
- p vorläufige Zahl

Anmerkung: Abweichungen in den Summen erklären sich aus dem Runden von Einzelwerten.

Herausgeber:

Thüringer Landesamt für Statistik  
Europaplatz 3, 99091 Erfurt  
Postfach 90 01 63, 99104 Erfurt

Telefon: 0361 37-84642/84647  
Telefax: 0361 37-84699  
Internet: [www.statistik.thueringen.de](http://www.statistik.thueringen.de)  
E-Mail: [auskunft@statistik.thueringen.de](mailto:auskunft@statistik.thueringen.de)

Auskunft erteilt:

Referat: Handel, Gastgewerbe, Beherbergung,  
Gewerbeanzeigen, Insolvenzen, Unternehmensregister,  
Umweltökonomische Gesamtrechnungen

Telefon: 0361 37-84222

Herausgegeben im November 2010

Heft-Nr.: 266 / 10  
Preis: 3,75 EUR

© Thüringer Landesamt für Statistik, Erfurt, 2010

Für nichtgewerbliche Zwecke sind Vervielfältigung und unentgeltliche Verbreitung, auch auszugsweise, mit Quellenangabe gestattet. Die Verbreitung, auch auszugsweise, über elektronische Systeme/Datenträger bedarf der vorherigen Zustimmung. Alle übrigen Rechte bleiben vorbehalten.

## Inhaltsverzeichnis

	Seite
<b>Vorbemerkungen</b>	2
<b>Definitionen</b>	4
<b>Grafik</b>	
Realer Umsatz und Beschäftigte 2009 und 2010	7
<b>Tabellen</b>	
1. Nominaler Umsatz im Handel und Gastgewerbe nach ausgewählten Wirtschaftszweigen	8
2. Realer Umsatz im Handel und Gastgewerbe nach ausgewählten Wirtschaftszweigen	10
3. Beschäftigte im Handel und Gastgewerbe nach ausgewählten Wirtschaftszweigen	12
4. Vollzeitbeschäftigte im Handel und Gastgewerbe nach ausgewählten Wirtschaftszweigen	14
5. Teilzeitbeschäftigte im Handel und Gastgewerbe nach ausgewählten Wirtschaftszweigen	16

## **Vorbemerkungen**

### **Ziel der Statistik**

Das Anliegen der monatlichen Stichprobenerhebungen im Handel und Gastgewerbe besteht u.a. darin, zeitnahe Angaben zu den Sachverhalten Umsatz und Anzahl der Beschäftigten für die Beurteilung der konjunkturellen Lage auf dem Gebiet des Handels und des Gastgewerbes zur Verfügung zu stellen.

### **Rechtsgrundlagen**

- Gesetz über die Statistik im Handel und Gastgewerbe (Handelsstatistikgesetz - HdlStatG) vom 10. Dezember 2001 (BGBl. I S. 3438), zuletzt geändert durch Artikel 7 des Gesetzes vom 17. März 2008 (BGBl. I S. 399)
- Gesetz über die Statistik für Bundeszwecke (Bundesstatistikgesetz - BStatG) vom 22. Januar 1987 (BGBl. I S. 462, 565), zuletzt geändert durch Artikel 3 des Gesetzes vom 7. September 2007 (BGBl. I S. 2246)
- Thüringer Statistikgesetz (ThürStatG) vom 21. Juli 1992 (GVBl. I S. 368), zuletzt geändert durch Art. 3 des Gesetzes vom 25. November 2004 (GVBl. S. 853)

### **Erhebungsmerkmale**

In den monatlichen Erhebungen werden der Umsatz und die Anzahl der Voll- sowie der Teilzeitbeschäftigten erfasst. Bei Unternehmen mit Arbeitsstätten in mehreren Bundesländern erfolgt die Darstellung der Angaben auch in der Unterteilung nach Bundesländern.

### **Abgrenzung der Wirtschaftszweige**

Ab dem Berichtsmonat Januar 2009 werden die Ergebnisse des Binnenhandels und des Gastgewerbes nur noch in der Gliederung der Klassifikation der Wirtschaftszweige, Ausgabe 2008 (WZ 2008) der NACE Rev. 2 und mit dem Basisjahr 2005 dargestellt. Die Ergebnisse bis einschließlich Berichtsmonat Dezember 2008 werden auf das Jahr 2005 umbasiert und auf die WZ 2008 umgerechnet, so dass die Vergleichbarkeit der Daten gewährleistet ist.

Die Umstellung auf die WZ 2008 führte zu Verschiebungen in der klassifikatorischen Zuordnung der Unternehmen. Veränderungen gab es insbesondere beim Einzelhandel, zu dem mit der Einführung der WZ 2008 auch die Tankstellen gehören (vorher Kfz-Handel). Dagegen zählt die Reparatur von Gebrauchsgütern zukünftig nicht mehr zum Handel sondern zu den Dienstleistungen (Abteilung 95).

### **Erhebungsbereich**

Zum Erhebungsbereich zählen die Unternehmen, deren wirtschaftlicher Schwerpunkt nach der WZ 2008 im

- Kraftfahrzeughandel (Wirtschaftsabteilung 45),
  - Großhandel (Wirtschaftsgruppe 46.2 - 46.9),
  - Handelsvermittlung (Wirtschaftsgruppe 46.1),
  - Einzelhandel (Wirtschaftsabteilung 47) und
  - Gastgewerbe (Wirtschaftsabteilung 55 - 56)
- liegt.

Die Auswahl der auskunftspflichtigen Unternehmen erfolgt nach einem Stichprobenauswahlverfahren. Die Stichprobenergebnisse werden auf der Grundlage aller im jeweiligen Wirtschaftszweig in Thüringen existierenden Unternehmen zur Gesamtheit hochgerechnet.

Zur Gewährleistung einer exakten Hochrechnung zum Gesamtergebnis werden, bedingt durch Gewerbeabmeldungen, aus den Neugründungen und Ummeldungen Nachfolgeunternehmen ermittelt und in den Auskunftspflichtigenkreis einbezogen.

## **Erhebungseinheit**

Erhebungseinheit ist das rechtlich selbstständige Unternehmen. Die Statistiken sind für das Gesamtunternehmen vorzunehmen, d.h. einschließlich etwaiger inländischer Nebenbetriebe und handels- bzw. gastgewerbefremder Tätigkeiten. Als Unternehmen gelten rechtlich selbstständige Glieder von Organkreisen (Mutter- und Tochtergesellschaften).

## **Erhebungsorganisation**

Eine Besonderheit besteht in der Großhandelsstatistik gegenüber der Einzelhandels- und Gastgewerbestatistik darin, dass die Großhandelsstatistik zentral vom Statistischen Bundesamt durchgeführt wird. An die Statistischen Landesämter werden die jeweiligen Landesergebnisse weitergeleitet.

## **Methodische Hinweise**

Die im Rahmen der "Monatlichen Berichterstattung im Handel und Gastgewerbe" ermittelten Ergebnisse tragen vorläufigen Charakter, da sie monatlich auf Grund nachträglicher Korrekturen der Auskunftspflichtigen bzw. durch die Einarbeitung verspätet eingegangener Erhebungsbogen neu berechnet werden.

Der repräsentativ ausgewählte Berichtskreis ist über mehrere Jahre auskunftspflichtig. Um die Dynamik im Handel wirklichkeitsnah abbilden zu können, wurden in den Jahren 2006 und 2007 Neuzugangsstichproben gezogen, d.h. es wurden neu gegründete Unternehmen in die Erhebung integriert.

Seit dem Berichtsmonat Juni 2010 basieren die Ergebnisse auf einem neuen Berichtskreis, da ein Teil der Unternehmen in der Erhebung rückwirkend bis zum Januar 2009 ausgetauscht wurde. Der Berichtskreis wurde damit aktueller und repräsentativer, wodurch sich die Konjunkturbeobachtung am aktuellen Rand verbessert.

Grundlage für den aktuellen Berichtskreis bildet eine jährliche Rotation der in die Stichprobe einbezogenen Unternehmen. 2010 wurden dabei 33% der Unternehmen in den Repräsentativschichten der Stichprobe gegen neue Unternehmen ausgetauscht. Der Berichtskreis repräsentiert damit die aktuellen Grundgesamtheiten, wodurch die Repräsentativität der Statistik erheblich verbessert wurde.

Dadurch entstehen Sprünge in den langen Reihen. Damit die Ergebnisse trotz unterschiedlicher Stichproben vergleichbar sind, werden die Messzahlen vorwärts verkettet. Dabei bleibt die Messzahl 100 im Basisjahr erhalten. Im Zuge einer Vorwärtsverkettung wird eine bestehende Messzahlenreihe mit Hilfe einer neuen Messzahlenreihe fortgeschrieben, d.h. über einen konstanten Faktor wird lediglich das Niveau einer neuen Messzahlenreihe auf das Niveau einer vorhergehenden Messzahlenreihe gebracht. Die Entwicklungen der neuen Messzahlenreihe bleiben erhalten. Die Verkettung muss mit jeder Neuzugangsstichprobe erneut durchgeführt werden. Die Messzahlen werden ab Berichtsmonat Januar 2006 verkettet dargestellt.

## **Definitionen**

### **Ausschank von Getränken**

Hier werden Bewirtschaftungsstätten mit Ausschank von Getränken zum Verzehr an Ort und Stelle erfasst, u.a. Schankwirtschaften, Diskotheken, Bars und Vergnügungslokale.

### **Beherbergung**

Beherbergung betreibt, wer gegen Entgelt Personen vorübergehend (höchstens 2 Monate) Unterkunft gewährt, auch wenn der Betrieb der Beherbergungsstätte nicht der Erlaubnispflicht nach § 2 des Gaststättengesetzes unterliegt. Zur Beherbergung gehört auch die Vermietung von Zelt- und Wohnwagenplätzen, ebenso die Vermietung von Ferienhäusern oder -wohnungen.

### **Beschäftigte**

Beschäftigte sind alle in einem Unternehmen tätigen Personen. Dazu zählen auch tätige Inhaber, unbezahlt mithelfende Familienangehörige, Praktikanten, vorübergehend Abwesende (z.B. Kranke, Urlauber) und alle Teilzeitbeschäftigten einschließlich der Auszubildenden.

### **Caterer**

Caterer sind Einrichtungen, die in einer Produktionszentrale zubereitete verzehrfertige Speisen sowie Getränke an bestimmte Einrichtungen (z.B. Luftverkehrsgesellschaften, "Essen auf Rädern" und/oder an Personengruppen) und für bestimmte Anlässe (z.B. Hochzeiten oder andere Festlichkeiten) liefern.

### **Einzelhandel**

Dem Einzelhandel werden alle Einrichtungen zugeordnet, deren wirtschaftliche Tätigkeit ausschließlich oder überwiegend darin besteht, Handelsware in eigenem Namen für eigene Rechnung oder für fremde Rechnung (Kommissionshandel) an private Haushalte abzusetzen.

Handelswaren sind bewegliche Sachgüter, die fertig bezogen und ohne wesentliche, nicht mehr als handelsübliche Be- oder Verarbeitung weiterveräußert werden.

Der Absatz der Apotheken an private Haushalte ist Einzelhandel, auch wenn über eine gesetzliche Krankenkasse oder Ersatzkasse abgerechnet wird.

Weiterhin zählen zum Einzelhandel die Augenoptiker, Hörgeräteakustiker und die Versandhandelsvertreter.

Neben dem Einzelhandel in Verkaufsräumen wird u.a. "Einzelhandel mit Motorenkraftstoffen (Tankstellen)" und "Einzelhandel, nicht in Verkaufsräumen, nicht an Verkaufsständen oder auf Märkten" nachgewiesen. Letzterer umfasst vorwiegend den Brennstoffhandel sowie den Versand- und Internet-Einzelhandel.

### **Einzelhandel mit sonstigen Gütern**

Der Einzelhandel mit sonstigen Gütern umfasst den Einzelhandel mit Bekleidung, Schuhen, Lederwaren, medizinischen, orthopädischen und kosmetischen Artikeln sowie Apotheken.

### **Gastgewerbe**

Dem Gastgewerbe werden die Beherbergungs- und Bewirtschaftungsstätten zugeordnet, deren Tätigkeit ausschließlich oder überwiegend darin besteht, entweder gegen Bezahlung Übernachtung für eine begrenzte Zeit (auch mit Abgabe von Speisen und Getränken) anzubieten (Beherbergungsgewerbe) oder Speisen und/oder Getränke üblicherweise zum Verzehr an Ort und Stelle (auch verbunden mit Unterhaltung) abzugeben (Gaststätten-gewerbe).

Zum Gastgewerbe zählen auch Kantinen und Caterer.

### **Gasthöfe**

Gasthöfe sind Beherbergungsstätten, die jedermann zugänglich sind und in denen außer dem Gastraum in der Regel keine weiteren Aufenthaltsräume zur Verfügung stehen. Der Umsatz aus Bewirtung übersteigt deutlich den aus Beherbergung.

## **Großhandel**

Dem Großhandel werden alle Institutionen zugeordnet, deren wirtschaftlicher Schwerpunkt - gemessen an der Wertschöpfung - darin besteht, Handelsware in eigenem Namen für eigene Rechnung oder fremde Rechnung (Kommissionshandel) an andere Abnehmer als private Haushalte (Endverbraucher) abzusetzen. Handelswaren sind bewegliche Sachgüter, die fertig bezogen und ohne wesentliche, d.h. nicht mehr als handelsübliche Be- oder Verarbeitung weiterveräußert werden. Der Absatz an Gebietskörperschaften, Organisationen ohne Erwerbscharakter und Sozialversicherungsträger und der Absatz an wirtschaftliche Unternehmen der Öffentlichen Hand sowie der Handel mit Getreide, Saaten, lebendem Vieh, landwirtschaftlichen Geräten, Baumaschinen, Bürobedarf, pharmazeutischen Erzeugnissen, Dental- und Laborbedarf usw. rechnen in der Regel zum Großhandel.

Für die Zuordnung zum Großhandel ist es unerheblich, ob der Absatz im Inland oder ins Ausland (Export) erfolgt, ob die Waren vom Ausland (Import) oder aus dem Inland bezogen werden und ob die Ware vom Lager oder über Streckengeschäft verkauft wird.

## **Hotels**

Hotels sind Beherbergungsstätten, die jedermann zugänglich sind und in denen ein Restaurant - auch für Passanten zugänglich - vorhanden ist sowie weitere Aufenthaltsräume zur Verfügung stehen.

## **Imbissstuben**

Imbissstuben sind Bewirtungsstätten, die keine oder wenig Sitzgelegenheiten aufweisen und von denen ein eng begrenztes Sortiment von Speisen mit oder ohne Ausschank von Getränken zum Verzehr an Ort und Stelle oder zum Mitnehmen abgegeben wird.

## **Kantinen**

Kantinen sind Verpflegungseinrichtungen, in denen gewöhnlich zu ermäßigten Preisen Speisen und Getränke an bestimmte Personengruppen abgegeben werden. Dazu gehören u.a. Betriebs- und Schulkantinen, Mensen, Messen und Kantinen für Armeeinghörige. Sie sind den sonstigen Verpflegungsdienstleistern zugeordnet.

## **Kraftfahrzeughandel**

Beim Umsatz aus Kraftfahrzeughandel kann es sich um Umsatz aus Großhandels-, Handelsvermittlungs- oder Einzelhandelstätigkeit handeln.

## **Pensionen**

Pensionen sind Beherbergungsstätten, die jedermann zugänglich sind und in denen Speisen und Getränke nur an Hausgäste abgegeben werden.

## **Restaurants**

Restaurants sind Bewirtungsstätten mit Verkauf von Speisen, im Allgemeinen zum Verzehr an Ort und Stelle, sowie damit verbundener Verkauf von Getränken, unter Umständen auch mit begleitendem Unterhaltungsprogramm.

## **Teilzeitbeschäftigte**

Teilzeitbeschäftigte sind Beschäftigte, deren durchschnittliche Arbeitszeit kürzer ist als die orts-, branchen- oder betriebsübliche Wochenarbeitszeit. Dazu zählen auch die geringfügig Beschäftigten.

## **Umsatz**

Der Umsatz ist der Gesamtbetrag der abgerechneten Lieferungen und sonstigen Leistungen (ohne Umsatzsteuer) einschließlich Eigenverbrauch, Verkäufe an Betriebsangehörige, Bedienungsgeld, Getränke-, Sekt- und Vergnügungssteuer (nicht jedoch durchlaufende Posten, wie Kurtaxe oder Fremdenverkehrsabgabe) sowie einschließlich - falls bei Lieferungen (z.B. aus gewerblichen Nebenbetrieben) gesondert in Rechnung gestellt - Kosten für Fracht, Porto und Verpackung sowie Zusatzerlöse.

Der Umsatz schließt auch Erlöse aus Kommissions- und Streckengeschäften (Ware geht vom Lieferanten ohne Zwischenlagerung direkt an den Kunden), Provisionen und Kostenvergütungen aus der Vermittlung von Waren (nicht den Wert der vermittelten Waren) sowie Zusatzerlöse ein.

Bei den Agenturtankstellen (Tankstellen mit Absatz in fremden Namen) sind als Umsatz die aus dem Verkauf von Mineralölprodukten erzielten Provisionen und Kostenvergütungen sowie der Umsatz aus Eigengeschäft (Verkauf von Zeitschriften, Kfz-Zubehör, Lebensmitteln, Tabakwaren u.ä.m.) ausgewiesen. Sofern auch das Shopgeschäft in fremden Namen betrieben wird, zählen die hieraus erzielten Provisionen als Umsatz.

Agenturtankstellen werden nur dann als solche ausgewiesen, sofern die Provisionen aus dem Kraftstoffverkauf die Umsätze oder Provisionen aus dem Shopgeschäft übersteigen.

Nicht enthalten sind generell (nicht gewerblich besteuerte) Erlöse aus Land- und Forstwirtschaft sowie außerordentliche Erträge (z.B. aus dem Verkauf von Anlagevermögen) und betriebsfremde Erträge (z.B. Einnahmen aus Vermietung und Verpachtung von betriebsfremd genutzten Gebäuden und Gebäudeteilen, Zinserträge aus nicht betriebsnotwendigem Kapital oder Erträge aus Beteiligungen).

An Kunden gewährte Skonti und Erlösschmälerungen (z.B. Preisnachlässe, Rabatte, Jahresrückvergütungen, Boni) sind bei der Ermittlung des Umsatzes abgesetzt.

Bei Vorliegen von Umsatzsteuerpflicht werden sowohl der auf das Unternehmen entfallende Umsatz mit Dritten als auch die mit den übrigen Tochtergesellschaften bzw. der Muttergesellschaft getätigten Innenumsätze angegeben. Der Umsatz wird ohne Umsatzsteuer ausgewiesen.

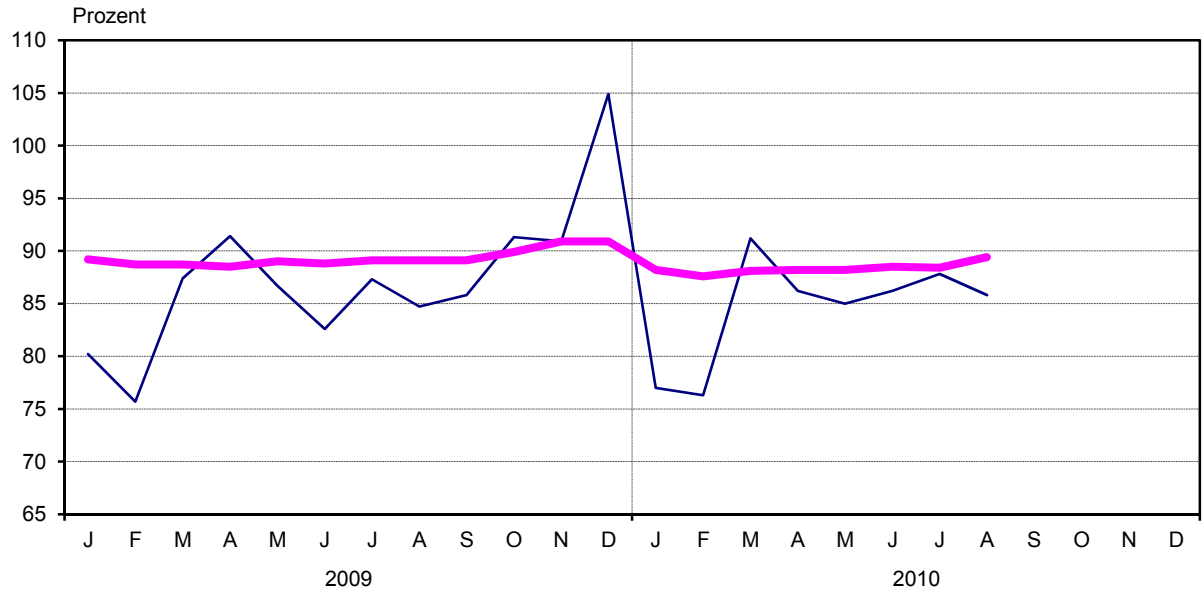
## **Vollzeitbeschäftigte**

Bei Vollzeitbeschäftigten entspricht die durchschnittliche Arbeitszeit der orts-, branchen- oder betriebsüblichen Wochenarbeitszeit.

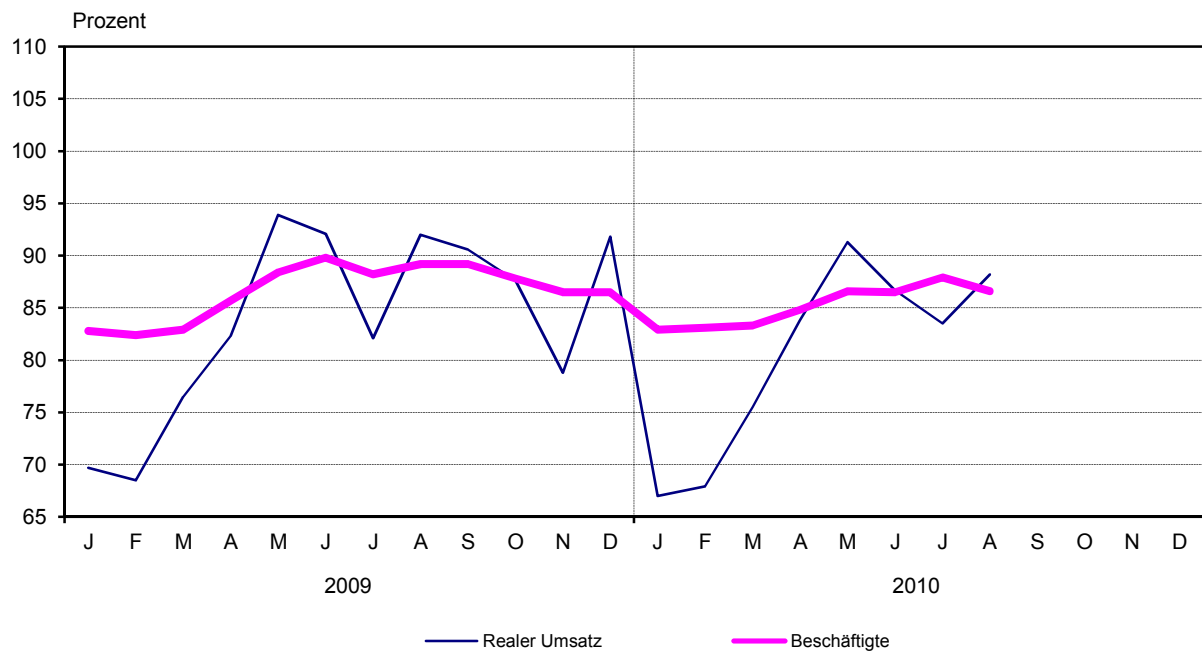


### Realer Umsatz \*) und Beschäftigte 2009 und 2010 Jahresdurchschnitt 2005 = 100

#### Einzelhandel



#### Gastgewerbe



\*) in Preisen des Jahres 2005

**1. Nominaler Umsatz <sup>1)</sup> im  
nach ausgewählten**

Lfd. Nr.	Wirtschaftsabteilung Wirtschaftsgruppe	Jahr	Jan.	Febr.	März	April	Mai	Jahresdurch	
								2009	2010
1	<b>Handel mit Kraftfahrzeugen; Instandhaltung und</b>	<b>2009</b>	<b>71,4</b>	<b>87,1</b>	<b>102,3</b>	<b>104,8</b>	<b>100,9</b>		
2	<b>Reparatur von Kraftfahrzeugen</b>	<b>2010</b>	<b>61,0</b>	<b>69,7</b>	<b>97,2</b>	<b>96,5</b>	<b>84,1</b>		
3	darunter								
4	Handel mit Kraftwagen	2009	73,0	93,8	109,9	110,3	108,1		
5		2010	60,5	71,8	99,8	96,5	84,0		
6	Instandhaltung und Reparatur von	2009	58,8	56,0	63,9	61,6	63,4		
7	Kraftwagen	2010	55,0	58,8	74,5	76,8	71,6		
8	Handel mit Kraftwagenteilen und -zubehör	2009	80,7	78,8	92,6	117,6	93,1		
9		2010	76,9	70,9	105,7	122,7	102,2		
10	<b>Großhandel (ohne Handel mit Kraftfahrzeugen)</b>	<b>2009</b>	<b>69,4</b>	<b>67,8</b>	<b>80,1</b>	<b>84,4</b>	<b>77,7</b>		
11	<b>insgesamt</b>	<b>2010</b>	<b>64,0</b>	<b>66,8</b>	<b>86,0</b>	<b>83,9</b>	<b>89,0</b>		
12	davon								
13	Handelsvermittlung	2009	36,2	34,8	35,6	40,3	35,5		
14		2010	31,8	35,6	41,6	41,2	33,4		
15	Großhandel (ohne Handelsvermittlung)	2009	69,1	67,6	80,4	84,4	77,9		
16		2010	64,0	66,5	85,9	83,9	90,0		
17	davon								
18	Großhandel mit landwirtschaftlichen Grundstoffen	2009	57,2	60,0	100,7	91,8	84,4		
19	und lebenden Tieren	2010	53,5	56,4	95,3	85,2	216,8		
20	Großhandel mit Nahrungs- und Genussmitteln,	2009	61,2	58,4	66,0	72,3	70,1		
21	Getränken und Tabakwaren <sup>2)</sup>	2010	57,6	58,1	71,7	68,5	69,4		
22	Großhandel mit Gebrauchs- und Verbrauchs-	2009	70,6	66,7	71,7	72,6	64,7		
23	gütern	2010	66,9	69,6	77,2	74,1	70,2		
24	Großhandel mit Geräten der Informations-	2009	91,1	77,6	76,2	90,4	91,5		
25	und Kommunikationstechnik	2010	94,9	73,0	79,9	71,5	66,1		
26	Großhandel mit sonstigen Maschinen,	2009	71,3	78,0	89,1	90,5	87,5		
27	Ausrüstungen und Zubehör	2010	51,6	63,9	94,4	82,2	88,2		
28	sonstiger Großhandel	2009	73,8	73,4	89,7	93,3	87,3		
29		2010	69,7	72,2	98,7	100,9	100,5		
30	Großhandel ohne ausgeprägten	2009	73,6	73,2	103,6	124,7	95,1		
31	Schwerpunkt	2010	59,6	67,5	101,0	105,3	94,5		
32	<b>Einzelhandel (ohne Handel mit Kraftfahrzeugen)</b>	<b>2009</b>	<b>82,4</b>	<b>78,2</b>	<b>90,4</b>	<b>95,1</b>	<b>90,3</b>		
33	<b>darunter</b>	<b>2010</b>	<b>79,6</b>	<b>79,2</b>	<b>95,5</b>	<b>90,8</b>	<b>89,4</b>		
34	Einzelhandel mit Waren verschiedener Art <sup>2)</sup>	2009	77,3	73,3	82,5	86,2	83,6		
35		2010	74,8	73,1	85,4	80,3	79,9		
36	Einzelhandel mit Nahrungs- und Genussmitteln,	2009	76,8	76,0	84,1	94,3	92,0		
37	Getränken und Tabakwaren <sup>2)</sup>	2010	72,4	74,4	88,3	89,8	87,0		
38	Einzelhandel mit Motorenkraftstoffen	2009	54,7	54,5	60,4	63,4	64,9		
39	(Tankstellen)	2010	58,1	56,2	67,8	62,6	65,8		
40	Einzelhandel mit sonstigen Haushaltsgütern,	2009	92,1	91,6	118,6	129,3	119,7		
41	Textilien, Heimwerker- und Einrichtungsbedarf <sup>2)</sup>	2010	85,4	91,0	123,6	122,5	114,2		
42	Einzelhandel mit sonstigen Gütern <sup>2)</sup>	2009	90,5	85,3	98,6	106,5	98,8		
43		2010	88,7	88,9	108,8	104,2	101,8		
44	Einzelhandel, nicht in Verkaufsräumen, nicht an	2009	109,0	92,4	112,7	87,7	75,9		
45	Verkaufsständen oder auf Märkten	2010	96,9	99,8	108,8	90,9	99,3		
46	<b>Gastgewerbe</b>	<b>2009</b>	<b>73,9</b>	<b>72,6</b>	<b>81,1</b>	<b>87,2</b>	<b>100,0</b>		
47	<b>davon</b>	<b>2010</b>	<b>72,9</b>	<b>73,7</b>	<b>82,0</b>	<b>91,3</b>	<b>99,7</b>		
48	Beherbergung	2009	76,4	74,7	81,8	92,1	117,8		
49		2010	78,6	75,7	80,6	97,3	118,8		
50	darunter								
51	Hotels, Gasthöfe und Pensionen	2009	77,5	74,9	83,0	92,6	117,7		
52		2010	79,8	76,0	81,0	97,4	118,5		
53	Gastronomie	2009	72,4	71,3	80,4	84,6	91,3		
54		2010	70,0	72,4	82,4	88,2	90,5		
55	davon								
56	Restaurants, Gaststätten, Imbissstuben, Cafés,	2009	69,8	68,7	78,2	85,2	94,0		
57	Eissalons u. Ä.	2010	67,0	69,4	79,1	88,8	91,4		
58	Caterer und Erbringung sonstiger	2009	89,8	89,3	101,7	93,0	93,2		
59	Verpflegungsdienstleistungen	2010	90,5	94,7	109,9	101,6	100,2		
60	Ausschank von Getränken	2009	64,4	60,3	58,9	72,4	76,3		
61		2010	55,3	54,7	52,8	61,4	70,6		

1) in jeweiligen Preisen - 2) in Verkaufsräumen

**Handel und Gastgewerbe  
Wirtschaftszweigen**

Juni	Juli	Aug.	Sept.	Okt.	Nov.	Dez.	Veränderung		Lfd. Nr.
							August	Jan. bis Aug.	
							gegenüber dem gleichen Vorjahreszeitraum		
schnitt 2005 = 100							%		
<b>104,9</b>	<b>95,3</b>	<b>88,7</b>	<b>93,4</b>	<b>97,7</b>	<b>87,0</b>	<b>80,7</b>	.	.	1
<b>94,8</b>	<b>86,7</b>	<b>81,4</b>					- 8,2	- 11,1	2
111,9	99,8	91,9	98,3	99,1	88,6	82,8	.	.	3
96,7	85,7	81,0					- 11,9	- 15,4	4
70,8	69,5	71,5	61,8	67,3	68,3	68,3	.	.	5
75,4	81,9	71,2					- 0,4	9,6	6
93,0	94,1	86,9	98,3	136,5	105,5	85,3	.	.	7
104,3	102,4	99,8					14,9	6,5	8
<b>81,0</b>	<b>83,3</b>	<b>82,1</b>	<b>85,7</b>	<b>85,7</b>	<b>82,3</b>	<b>78,0</b>	.	.	9
<b>97,6</b>	<b>96,3</b>	<b>88,3</b>					<b>7,5</b>	<b>7,4</b>	10
34,8	41,9	34,5	37,0	40,1	35,6	38,9	.	.	11
38,3	49,8	40,7					17,8	6,4	12
81,5	83,1	82,6	86,2	85,9	82,7	77,8	.	.	13
98,4	96,0	88,5					7,1	7,4	14
79,7	63,7	89,7	78,0	69,1	71,9	69,3	.	.	15
250,6	261,7	89,0					- 0,8	76,8	16
67,9	70,9	67,5	65,9	65,4	63,5	74,8	.	.	17
73,3	73,4	70,8					4,8	1,6	18
70,0	70,5	68,0	75,7	80,3	79,7	68,9	.	.	19
74,5	70,0	71,7					5,3	3,5	20
106,7	107,6	110,0	116,9	155,1	173,6	207,3	.	.	21
72,4	66,5	72,4					- 34,1	- 20,6	22
106,1	110,8	96,9	95,4	85,1	88,3	86,2	.	.	23
103,6	106,4	101,9					5,1	- 5,2	24
93,7	99,2	99,1	108,2	105,3	95,6	78,0	.	.	25
111,2	106,6	112,8					13,8	8,9	26
92,9	84,6	92,6	93,8	95,1	92,1	84,9	.	.	27
98,6	85,9	97,9					5,8	- 4,0	28
<b>86,0</b>	<b>90,1</b>	<b>87,6</b>	<b>88,8</b>	<b>94,5</b>	<b>93,7</b>	<b>107,9</b>	.	.	29
<b>90,5</b>	<b>91,7</b>	<b>89,4</b>					<b>2,1</b>	<b>0,9</b>	30
78,0	82,5	80,8	78,0	83,8	83,2	101,8	.	.	31
78,9	83,7	79,5					- 1,6	- 1,3	32
86,3	91,6	90,8	85,0	85,6	85,2	103,1	.	.	33
89,5	90,0	88,4					- 2,7	- 1,8	34
69,1	68,8	73,0	68,9	66,5	64,7	61,4	.	.	35
72,7	72,6	70,7					- 3,2	3,5	36
106,4	113,0	105,5	113,1	115,9	115,0	111,9	.	.	37
112,4	110,4	104,2					- 1,2	- 1,4	38
96,2	99,3	95,6	101,4	110,1	107,5	119,7	.	.	39
106,0	102,1	101,8					6,5	4,1	40
82,5	86,7	86,6	111,7	117,4	102,5	117,3	.	.	41
101,2	104,8	117,9					36,1	11,7	42
<b>97,8</b>	<b>87,3</b>	<b>97,8</b>	<b>96,8</b>	<b>93,7</b>	<b>84,0</b>	<b>98,1</b>	.	.	43
<b>94,6</b>	<b>91,2</b>	<b>96,4</b>					- 1,4	<b>0,6</b>	44
108,8	97,0	106,8	112,4	105,9	85,5	104,4	.	.	45
106,9	104,9	107,6					0,8	2,0	46
107,5	94,0	104,3	113,5	107,7	87,7	107,2	.	.	47
105,7	102,0	106,1					1,7	2,0	48
92,3	82,4	93,2	89,2	87,7	82,9	94,8	.	.	49
88,5	84,5	90,8					- 2,6	- 0,1	50
93,1	86,1	98,1	90,2	89,0	80,4	95,9	.	.	51
89,4	88,1	91,9					- 6,3	- 1,2	52
96,7	81,0	91,4	102,9	98,5	107,3	105,0	.	.	53
97,4	85,5	101,8					11,4	6,2	54
91,1	64,1	67,8	57,0	60,2	54,2	73,4	.	.	55
72,0	60,8	65,8					- 2,9	- 11,1	56

**2. Realer Umsatz <sup>1)</sup> im  
nach ausgewählten**

Lfd. Nr.	Wirtschaftsabteilung Wirtschaftsgruppe	Jahr	Jan.	Febr.	März	April	Mai	Jahresdurch	
								2009	2010
1	<b>Handel mit Kraftfahrzeugen; Instandhaltung und Reparatur von Kraftfahrzeugen</b>	<b>2009</b>	<b>68,8</b>	<b>83,8</b>	<b>98,3</b>	<b>100,5</b>	<b>96,8</b>		
2		<b>2010</b>	<b>58,5</b>	<b>67,0</b>	<b>93,1</b>	<b>92,3</b>	<b>80,6</b>		
3	darunter								
4	Handel mit Kraftwagen	2009	70,4	90,4	105,7	106,0	103,9		
		2010	58,3	69,1	96,0	92,7	80,8		
5	Instandhaltung und Reparatur von	2009	56,7	54,0	61,5	59,3	61,0		
6	Kraftwagen	2010	53,0	56,6	71,6	73,8	68,9		
7	Handel mit Kraftwagenteilen und -zubehör	2009	76,3	74,0	86,9	109,6	86,8		
8		2010	71,4	65,7	97,8	113,3	94,7		
9	<b>Großhandel (ohne Handel mit Kraftfahrzeugen)</b>	<b>2009</b>	<b>66,6</b>	<b>64,8</b>	<b>76,4</b>	<b>80,2</b>	<b>73,8</b>		
10	<b>insgesamt</b>	<b>2010</b>	<b>60,2</b>	<b>62,4</b>	<b>79,0</b>	<b>76,0</b>	<b>79,9</b>		
11	davon								
12	Handelsvermittlung	2009	33,0	32,0	32,7	36,9	32,6		
		2010	29,1	32,5	37,8	37,4	30,3		
13	Großhandel (ohne Handelsvermittlung)	2009	66,3	64,5	76,5	80,1	73,8		
14		2010	59,9	61,9	78,7	75,6	80,5		
15	davon								
16	Großhandel mit landwirtschaftlichen Grundstoffen und lebenden Tieren	2009	51,1	53,0	88,0	80,7	74,3		
		2010	49,6	51,8	86,8	76,9	182,8		
17	Großhandel mit Nahrungs- und Genussmitteln, Getränken und Tabakwaren	2009	54,4	52,2	59,0	64,6	62,8		
18		2010	50,9	51,1	62,4	59,5	60,9		
19	Großhandel mit Gebrauchs- und Verbrauchs- gütern	2009	69,1	65,0	69,6	70,5	62,9		
20		2010	64,9	67,3	74,1	71,1	67,1		
21	Großhandel mit Geräten der Informations- und Kommunikationstechnik	2009	178,4	146,0	140,2	169,9	162,8		
22		2010	198,8	156,0	180,6	159,1	148,5		
23	Großhandel mit sonstigen Maschinen, Ausrüstungen und Zubehör	2009	65,6	71,5	81,7	82,9	80,2		
24		2010	47,1	58,2	85,6	74,5	80,1		
25	sonstiger Großhandel	2009	71,3	70,8	87,4	89,5	83,3		
26		2010	62,2	64,6	85,9	85,3	84,6		
27	Großhandel ohne ausgeprägten Schwerpunkt	2009	65,5	64,7	92,0	111,2	84,7		
28		2010	53,2	60,2	89,7	92,7	82,4		
29	<b>Einzelhandel (ohne Handel mit Kraftfahrzeugen)</b>	<b>2009</b>	<b>80,2</b>	<b>75,7</b>	<b>87,4</b>	<b>91,4</b>	<b>86,7</b>		
30		<b>2010</b>	<b>77,0</b>	<b>76,3</b>	<b>91,2</b>	<b>86,2</b>	<b>85,0</b>		
31	darunter								
32	Einzelhandel mit Waren verschiedener Art <sup>2)</sup>	2009	71,5	67,6	76,2	79,8	77,5		
		2010	69,5	67,8	78,6	73,4	73,4		
33	Einzelhandel mit Nahrungs- und Genussmitteln, Getränken und Tabakwaren <sup>2)</sup>	2009	71,2	70,3	77,9	87,4	85,2		
34		2010	66,4	68,2	80,8	82,2	79,7		
35	Einzelhandel mit Motorenkraftstoffen (Tankstellen)	2009	56,9	55,7	63,0	63,6	63,9		
36		2010	53,3	52,5	60,1	54,6	57,4		
37	Einzelhandel mit sonstigen Haushaltsgütern, Textilien, Heimwerker- und Einrichtungsbedarf <sup>2)</sup>	2009	90,2	87,9	113,2	122,4	113,4		
38		2010	81,8	86,9	117,1	115,2	107,8		
39	Einzelhandel mit sonstigen Gütern <sup>2)</sup>	2009	91,0	85,2	98,1	105,4	97,6		
40		2010	88,3	87,7	106,8	102,3	99,8		
41	Einzelhandel, nicht in Verkaufsräumen, nicht an Verkaufsständen oder auf Märkten	2009	106,0	92,5	116,2	88,1	75,8		
42		2010	91,2	94,2	99,8	81,6	88,4		
43	<b>Gastgewerbe</b>	<b>2009</b>	<b>69,7</b>	<b>68,5</b>	<b>76,5</b>	<b>82,3</b>	<b>93,9</b>		
44		<b>2010</b>	<b>67,0</b>	<b>67,9</b>	<b>75,5</b>	<b>83,8</b>	<b>91,3</b>		
45	davon								
46	Beherbergung	2009	71,3	70,3	77,1	87,2	110,2		
		2010	70,3	68,0	72,1	86,9	105,9		
47	darunter								
48	Hotels, Gasthöfe und Pensionen	2009	72,1	70,3	78,0	87,3	109,7		
		2010	71,2	68,2	72,4	86,7	105,4		
49	Gastronomie	2009	68,7	67,4	75,9	79,7	85,9		
50		2010	65,2	67,5	76,7	82,1	84,1		
51	davon								
52	Restaurants, Gaststätten, Imbissstuben, Cafés, Eissalons u. Ä.	2009	66,1	64,9	73,7	80,2	88,5		
		2010	62,4	64,6	73,6	82,6	85,0		
53	Caterer und Erbringung sonstiger Verpflegungsdienstleistungen	2009	85,0	84,3	95,9	87,2	87,4		
54		2010	84,5	88,3	102,4	94,4	93,0		
55	Ausschank von Getränken	2009	61,3	57,3	56,0	68,7	72,3		
56		2010	52,1	51,4	49,6	57,6	66,3		

1) in Preisen des Jahres 2005 - 2) in Verkaufsräumen

**Handel und Gastgewerbe  
Wirtschaftszweigen**

Juni	Juli	Aug.	Sept.	Okt.	Nov.	Dez.	Veränderung		Lfd. Nr.
							August	Jan. bis Aug.	
							gegenüber dem gleichen Vorjahreszeitraum		
schnitt 2005 = 100							%		
<b>100,8</b>	<b>91,4</b>	<b>85,2</b>	<b>89,7</b>	<b>93,7</b>	<b>83,5</b>	<b>77,6</b>	.	.	1
<b>90,8</b>	<b>83,2</b>	<b>78,0</b>					- 8,4	- 11,3	2
107,8	96,0	88,4	94,7	95,4	85,3	79,8	.	.	3
93,0	82,5	77,9					- 11,9	- 15,4	4
68,2	66,9	68,8	59,6	64,8	65,8	65,8	.	.	5
72,6	78,9	68,5					- 0,4	9,6	6
86,6	87,4	80,8	91,4	126,8	98,0	79,1	.	.	7
96,4	94,6	92,0					13,8	5,4	8
<b>76,4</b>	<b>79,0</b>	<b>77,1</b>	<b>80,9</b>	<b>81,4</b>	<b>77,9</b>	<b>74,0</b>	.	.	9
<b>87,5</b>	<b>86,2</b>	<b>78,7</b>					<b>2,1</b>	<b>2,6</b>	10
31,9	38,3	31,6	33,9	36,7	32,7	35,8	.	.	11
34,8	45,1	36,8					16,2	5,5	12
76,6	78,6	77,4	81,1	81,4	78,1	73,7	.	.	13
87,9	85,5	78,6					1,5	2,5	14
68,7	56,6	81,9	72,5	66,7	68,6	65,1	.	.	15
205,9	210,5	66,9					- 18,3	68,1	16
61,2	64,1	60,8	59,0	58,5	56,7	66,6	.	.	17
64,5	64,4	61,7					1,6	- 0,8	18
67,8	68,4	65,8	73,0	77,5	76,9	66,6	.	.	19
71,1	67,1	68,5					4,0	2,2	20
188,5	199,7	187,2	209,0	269,6	303,4	354,1	.	.	21
164,4	146,0	159,4					- 14,9	- 4,4	22
97,1	101,5	88,9	87,1	78,2	81,2	79,3	.	.	23
93,8	96,4	92,3					3,9	- 6,1	24
87,3	92,7	90,6	99,8	97,2	86,8	71,3	.	.	25
94,5	91,5	95,4					5,3	- 1,3	26
82,2	75,9	84,0	85,1	86,5	83,3	76,4	.	.	27
85,6	73,9	80,7					- 3,9	- 6,3	28
<b>82,6</b>	<b>87,3</b>	<b>84,7</b>	<b>85,8</b>	<b>91,3</b>	<b>90,9</b>	<b>104,9</b>	.	.	29
<b>86,2</b>	<b>87,8</b>	<b>85,8</b>					<b>1,3</b>	<b>- 0,1</b>	30
72,0	76,9	75,7	73,0	78,5	78,1	95,2	.	.	31
72,4	76,9	73,4					- 3,1	- 2,0	32
79,3	84,4	83,6	78,1	78,7	78,4	94,8	.	.	33
82,1	82,5	80,7					- 3,4	- 2,6	34
65,2	67,4	68,6	66,4	63,9	60,9	58,3	.	.	35
63,6	64,5	63,3					- 7,7	- 6,9	36
100,9	107,2	100,2	107,2	109,9	110,0	107,0	.	.	37
106,0	104,3	98,7					- 1,5	- 2,1	38
95,6	99,6	95,1	100,1	108,4	106,2	117,6	.	.	39
104,5	101,6	100,8					6,0	3,1	40
80,2	86,5	83,7	109,2	112,4	98,2	113,2	.	.	41
90,0	94,5	106,5					27,3	2,4	42
<b>92,1</b>	<b>82,1</b>	<b>92,0</b>	<b>90,6</b>	<b>87,6</b>	<b>78,8</b>	<b>91,8</b>	.	.	43
<b>86,7</b>	<b>83,5</b>	<b>88,2</b>					- 4,1	- 2,0	44
102,4	91,4	101,0	104,9	98,9	80,7	98,1	.	.	45
95,3	93,7	96,1					- 4,8	- 3,1	46
100,9	88,7	98,7	105,7	100,2	82,4	100,7	.	.	47
94,1	91,3	94,9					- 3,8	- 3,0	48
86,9	77,4	87,5	83,6	82,1	77,6	88,5	.	.	49
82,3	78,4	84,2					- 3,8	- 1,4	50
87,6	81,0	92,1	84,6	83,4	75,3	89,4	.	.	51
83,0	81,8	85,1					- 7,5	- 2,5	52
90,8	75,9	85,4	96,2	92,0	100,4	98,0	.	.	53
90,8	79,3	94,4					10,5	5,0	54
86,4	60,7	64,1	53,8	56,7	51,1	69,2	.	.	55
67,6	57,1	61,7					- 3,8	- 12,0	56

**3. Beschäftigte im Handel  
nach ausgewählten**

Lfd. Nr.	Wirtschaftsabteilung Wirtschaftsgruppe	Jahr	Jan.	Febr.	März	April	Mai	Jahresdurch	
1	<b>Handel mit Kraftfahrzeugen; Instandhaltung und</b>	<b>2009</b>	<b>86,8</b>	<b>85,7</b>	<b>85,6</b>	<b>85,9</b>	<b>85,9</b>		
2	<b>Reparatur von Kraftfahrzeugen</b>	<b>2010</b>	<b>84,3</b>	<b>84,4</b>	<b>85,0</b>	<b>84,6</b>	<b>82,8</b>		
3	darunter								
3	Handel mit Kraftwagen	2009	89,0	87,8	88,2	88,4	88,5		
4		2010	86,7	86,7	87,8	87,1	84,6		
5	Instandhaltung und Reparatur von	2009	76,6	75,7	74,8	75,3	74,8		
6	Kraftwagen	2010	73,9	74,4	73,7	74,0	72,9		
7	Handel mit Kraftwagenteilen und -zubehör	2009	97,1	95,9	94,6	94,8	95,5		
8		2010	93,8	93,8	93,9	94,4	93,9		
9	<b>Großhandel (ohne Handel mit Kraftfahrzeugen)</b>	<b>2009</b>	<b>84,6</b>	<b>84,1</b>	<b>84,6</b>	<b>84,7</b>	<b>84,6</b>		
10	<b>insgesamt</b>	<b>2010</b>	<b>82,8</b>	<b>83,3</b>	<b>83,7</b>	<b>84,4</b>	<b>84,6</b>		
11	davon								
11	Handelsvermittlung	2009	67,9	65,4	64,2	63,6	63,6		
12		2010	70,6	72,2	72,5	72,5	77,1		
13	Großhandel (ohne Handelsvermittlung)	2009	85,0	84,7	85,5	85,7	85,5		
14		2010	82,5	82,8	83,3	84,0	83,6		
15	davon								
15	Großhandel mit landwirtschaftlichen Grundstoffen	2009	84,1	85,1	85,3	84,8	84,8		
16	und lebenden Tieren	2010	86,8	86,0	85,5	87,8	88,6		
17	Großhandel mit Nahrungs- und Genussmitteln,	2009	63,1	63,3	63,3	63,8	63,5		
18	Getränken und Tabakwaren	2010	60,1	60,4	60,3	60,3	59,7		
19	Großhandel mit Gebrauchs- und Verbrauchs-	2009	80,2	80,3	82,1	81,3	80,7		
20	gütern	2010	79,2	80,0	80,0	79,7	79,2		
21	Großhandel mit Geräten der Informations-	2009	109,2	108,1	107,2	106,7	106,0		
22	und Kommunikationstechnik	2010	105,3	105,9	105,0	103,2	103,7		
23	Großhandel mit sonstigen Maschinen,	2009	88,2	87,8	88,0	88,2	87,9		
24	Ausrüstungen und Zubehör	2010	83,3	82,8	84,4	85,5	83,2		
25	sonstiger Großhandel	2009	101,0	100,5	101,5	102,1	102,5		
26		2010	99,5	100,2	100,8	102,7	103,1		
27	Großhandel ohne ausgeprägten	2009	88,6	87,0	88,0	89,9	89,7		
28	Schwerpunkt	2010	82,2	81,4	84,0	86,1	85,7		
29	<b>Einzelhandel (ohne Handel mit Kraftfahrzeugen)</b>	<b>2009</b>	<b>89,2</b>	<b>88,7</b>	<b>88,7</b>	<b>88,5</b>	<b>89,0</b>		
30		<b>2010</b>	<b>88,2</b>	<b>87,6</b>	<b>88,1</b>	<b>88,2</b>	<b>88,2</b>		
31	darunter								
31	Einzelhandel mit Waren verschiedener Art <sup>1)</sup>	2009	87,0	86,3	85,9	85,4	85,9		
32		2010	84,6	83,7	83,6	83,4	83,2		
33	Einzelhandel mit Nahrungs- und Genussmitteln,	2009	81,8	81,9	81,6	78,2	78,0		
34	Getränken und Tabakwaren <sup>1)</sup>	2010	78,0	77,9	79,1	78,6	79,0		
35	Einzelhandel mit Motorenkraftstoffen	2009	58,9	58,7	58,6	58,3	69,1		
36	(Tankstellen)	2010	57,1	56,3	55,9	55,0	55,0		
37	Einzelhandel mit sonstigen Haushaltsgeräten,	2009	101,2	101,5	102,4	102,7	103,3		
38	Textilien, Heimwerker- und Einrichtungsbedarf <sup>1)</sup>	2010	100,7	100,8	103,3	102,6	100,6		
39	Einzelhandel mit sonstigen Gütern <sup>1)</sup>	2009	92,3	91,7	91,9	92,2	92,2		
40		2010	93,4	93,1	93,5	94,2	95,1		
41	Einzelhandel, nicht in Verkaufsräumen, nicht an	2009	80,8	79,9	79,2	77,8	77,7		
42	Verkaufsständen oder auf Märkten	2010	72,7	70,6	71,4	72,4	73,6		
43	<b>Gastgewerbe</b>	<b>2009</b>	<b>82,8</b>	<b>82,4</b>	<b>82,9</b>	<b>85,7</b>	<b>88,4</b>		
44		<b>2010</b>	<b>82,9</b>	<b>83,1</b>	<b>83,3</b>	<b>84,8</b>	<b>86,6</b>		
45	davon								
45	Beherbergung	2009	90,9	89,2	90,2	93,0	97,1		
46		2010	92,7	92,6	92,3	94,2	97,1		
47	darunter								
47	Hotels, Gasthöfe und Pensionen	2009	92,9	91,2	92,3	94,7	98,4		
48		2010	94,7	94,5	94,4	95,7	98,3		
49	Gastronomie	2009	79,5	79,6	80,0	82,7	84,8		
50		2010	78,9	79,2	79,6	81,0	82,2		
51	davon								
51	Restaurants, Gaststätten, Imbissstuben, Cafés,	2009	81,8	81,7	82,3	85,5	88,1		
52	Eissalons u. Ä.	2010	82,1	82,1	82,6	84,7	85,7		
53	Caterer und Erbringung sonstiger	2009	88,2	88,9	90,1	91,3	90,1		
54	Verpflegungsdienstleistungen	2010	88,1	88,1	88,7	89,4	89,4		
55	Ausschank von Getränken	2009	58,3	61,5	58,5	62,0	67,4		
56		2010	52,6	55,2	54,5	53,2	58,9		

1) in Verkaufsräumen

**und Gastgewerbe  
Wirtschaftszweigen**

Juni	Juli	Aug.	Sept.	Okt.	Nov.	Dez.	Veränderung		Lfd. Nr.
							August	Jan. bis Aug.	
							gegenüber dem gleichen Vorjahreszeitraum		
schnitt 2005 = 100							%		
85,4	85,0	86,5	86,9	86,6	86,6	86,2	.	.	1
83,2	82,1	83,2					- 3,7	- 2,5	2
88,0	87,6	89,0	89,5	89,7	89,5	89,3	.	.	3
84,8	83,7	85,3					- 4,2	- 2,8	4
75,0	74,6	76,6	76,8	74,7	75,6	75,3	.	.	5
73,7	72,4	72,6					- 5,3	- 2,6	6
93,2	93,0	92,9	93,4	94,7	94,4	92,6	.	.	7
94,4	94,4	95,3					2,6	- 0,4	8
84,7	85,0	85,1	85,5	85,2	85,3	84,1	.	.	9
84,6	84,2	84,3					- 1,0	- 0,8	10
67,0	67,5	66,9	67,0	70,5	69,8	70,4	.	.	11
73,7	74,0	74,3					11,0	11,5	12
85,1	85,4	85,7	86,1	85,3	85,5	84,1	.	.	13
84,1	83,6	83,7					- 2,3	- 2,2	14
82,7	86,5	90,1	88,9	88,3	87,9	85,5	.	.	15
89,1	88,5	87,3					- 3,2	2,4	16
63,4	63,7	63,3	63,4	62,7	62,3	62,7	.	.	17
59,9	59,5	59,2					- 6,5	- 5,5	18
80,5	80,9	80,6	81,2	81,1	83,0	80,4	.	.	19
80,1	79,0	79,0					- 1,9	- 1,6	20
105,1	102,5	103,5	108,9	106,7	107,1	106,9	.	.	21
99,5	100,8	100,8					- 2,6	- 2,8	22
87,3	87,9	88,6	88,7	85,6	85,3	84,3	.	.	23
84,5	84,0	85,3					- 3,8	- 4,4	24
102,1	102,4	102,9	103,2	103,0	102,6	100,3	.	.	25
103,8	103,4	103,2					0,3	0,2	26
89,3	88,0	88,7	88,7	87,5	87,1	85,9	.	.	27
85,6	85,9	87,6					- 1,2	- 4,3	28
88,8	89,1	89,1	89,1	89,9	90,9	90,9	.	.	29
88,5	88,4	89,4					0,3	- 0,7	30
85,5	85,9	86,2	86,4	87,3	89,1	88,6	.	.	31
83,4	83,4	84,4					- 2,1	- 2,7	32
78,4	78,4	78,4	77,8	78,6	79,3	80,7	.	.	33
78,1	76,9	79,0					0,8	- 1,6	34
58,5	58,3	59,6	59,0	58,7	59,0	59,6	.	.	35
56,0	57,7	57,8					- 3,1	- 6,1	36
103,6	103,2	101,7	102,0	102,4	101,2	101,2	.	.	37
101,2	101,1	102,0					0,3	- 0,9	38
92,8	93,1	93,4	93,3	94,0	94,9	95,4	.	.	39
95,4	95,2	96,2					3,0	2,2	40
77,2	77,7	76,2	77,2	77,5	78,5	79,8	.	.	41
75,1	74,4	74,6					- 2,2	- 6,7	42
89,8	88,2	89,2	89,2	87,8	86,5	86,5	.	.	43
86,5	87,9	86,6					- 3,0	- 1,2	44
96,4	98,0	99,2	99,3	98,1	95,6	96,2	.	.	45
97,5	95,8	97,1					- 2,2	0,7	46
97,4	98,6	99,9	100,3	99,3	97,2	98,1	.	.	47
98,9	96,8	98,1					- 1,8	0,8	48
87,2	84,2	85,1	85,0	83,6	82,7	82,5	.	.	49
81,9	84,6	82,2					- 3,4	- 2,0	50
91,0	88,0	89,2	89,3	87,6	86,3	85,2	.	.	51
86,1	90,5	86,5					- 3,0	- 1,0	52
89,0	87,7	88,6	90,1	89,9	91,2	90,7	.	.	53
89,2	87,8	88,5					- 0,1	- 0,8	54
74,1	66,8	66,1	61,3	59,0	56,3	62,7	.	.	55
53,3	53,1	54,8					- 17,1	- 15,4	56

**4. Vollzeitbeschäftigte im  
nach ausgewählten**

Lfd. Nr.	Wirtschaftsabteilung Wirtschaftsgruppe	Jahr	Jan.	Febr.	März	April	Mai	Jahresdurch	
1	<b>Handel mit Kraftfahrzeugen; Instandhaltung und Reparatur von Kraftfahrzeugen</b>	<b>2009</b>	<b>86,2</b>	<b>85,5</b>	<b>84,6</b>	<b>84,7</b>	<b>85,0</b>		
2		<b>2010</b>	<b>83,3</b>	<b>82,9</b>	<b>83,7</b>	<b>83,4</b>	<b>81,5</b>		
3	darunter								
4	Handel mit Kraftwagen	2009	87,8	87,2	86,2	86,4	86,8		
5		2010	85,2	84,9	85,6	84,8	82,4		
6	Instandhaltung und Reparatur von Kraftwagen	2009	79,5	78,4	77,5	78,2	77,6		
7		2010	76,0	75,3	76,3	76,9	75,4		
8	Handel mit Kraftwagenteilen und -zubehör	2009	93,0	92,0	91,1	90,0	91,0		
9		2010	89,5	89,4	89,7	90,0	89,9		
10	<b>Großhandel (ohne Handel mit Kraftfahrzeugen) insgesamt</b>	<b>2009</b>	<b>85,4</b>	<b>85,0</b>	<b>85,1</b>	<b>85,8</b>	<b>85,4</b>		
11	davon								
12	Handelsvermittlung	2009	70,2	67,7	66,1	67,7	66,1		
13		2010	71,7	73,8	73,8	73,8	73,8		
14	Großhandel (ohne Handelsvermittlung)	2009	85,7	85,5	85,9	86,4	86,2		
15		2010	83,0	83,0	83,4	84,2	84,0		
16	davon								
17	Großhandel mit landwirtschaftlichen Grundstoffen und lebenden Tieren	2009	84,0	84,8	85,0	84,6	83,5		
18		2010	83,4	86,1	84,3	84,5	85,3		
19	Großhandel mit Nahrungs- und Genussmitteln, Getränken und Tabakwaren	2009	67,5	67,7	67,8	68,4	68,3		
20		2010	63,4	63,5	63,0	63,0	62,7		
21	Großhandel mit Gebrauchs- und Verbrauchs- gütern	2009	78,0	77,8	79,6	78,9	78,2		
22		2010	76,9	76,6	76,2	75,8	76,2		
23	Großhandel mit Geräten der Informations- und Kommunikationstechnik	2009	107,2	105,7	105,4	106,2	105,1		
24		2010	103,0	103,3	102,1	100,2	100,9		
25	Großhandel mit sonstigen Maschinen, Ausrüstungen und Zubehör	2009	87,9	87,7	87,8	88,1	88,1		
26		2010	82,9	82,2	83,2	84,9	82,8		
27	sonstiger Großhandel	2009	101,7	101,5	100,6	101,6	102,0		
28		2010	100,2	100,6	101,8	103,8	103,8		
29	Großhandel ohne ausgeprägten Schwerpunkt	2009	78,5	77,6	78,7	82,7	82,6		
30		2010	74,6	73,9	77,1	79,6	79,5		
31	<b>Einzelhandel (ohne Handel mit Kraftfahrzeugen)</b>	<b>2009</b>	<b>84,0</b>	<b>83,8</b>	<b>83,7</b>	<b>83,7</b>	<b>84,6</b>		
32	darunter								
33	Einzelhandel mit Waren verschiedener Art <sup>1)</sup>	2009	80,9	80,3	79,7	79,6	80,1		
34		2010	77,6	76,2	76,0	76,2	75,8		
35	Einzelhandel mit Nahrungs- und Genussmitteln, Getränken und Tabakwaren <sup>1)</sup>	2009	82,5	82,2	81,8	80,8	80,9		
36		2010	78,6	79,0	79,5	77,3	78,8		
37	Einzelhandel mit Motorenkraftstoffen (Tankstellen)	2009	57,5	57,4	57,2	57,7	74,0		
38		2010	58,7	57,5	57,3	55,6	55,5		
39	Einzelhandel mit sonstigen Haushaltsgeräten, Textilien, Heimwerker- und Einrichtungsbedarf <sup>1)</sup>	2009	94,3	94,5	95,0	95,6	95,5		
40		2010	95,0	94,7	97,1	96,5	94,2		
41	Einzelhandel mit sonstigen Gütern <sup>1)</sup>	2009	87,3	87,4	87,8	87,6	88,1		
42		2010	89,1	87,5	88,9	89,2	90,3		
43	Einzelhandel, nicht in Verkaufsräumen, nicht an Verkaufsständen oder auf Märkten	2009	82,1	82,1	80,0	80,0	79,6		
44		2010	72,2	70,2	70,6	72,3	72,2		
45	<b>Gastgewerbe</b>	<b>2009</b>	<b>78,4</b>	<b>76,6</b>	<b>77,5</b>	<b>80,5</b>	<b>81,9</b>		
46	davon								
47	Beherbergung	2009	85,1	83,5	83,0	87,4	89,9		
48		2010	86,5	84,1	81,0	84,2	87,4		
49	darunter								
50	Hotels, Gasthöfe und Pensionen	2009	87,2	85,6	85,0	88,9	91,1		
51		2010	88,4	85,8	82,7	85,2	88,3		
52	Gastronomie	2009	73,7	71,8	73,5	75,7	76,3		
53		2010	72,6	72,3	73,0	74,1	75,9		
54	davon								
55	Restaurants, Gaststätten, Imbissstuben, Cafés, Eissalons u. Ä.	2009	73,0	71,0	73,0	75,2	76,7		
56		2010	72,1	71,7	72,7	74,2	76,4		
57	Caterer und Erbringung sonstiger Verpflegungsdienstleistungen	2009	83,2	82,6	83,6	84,6	82,0		
58		2010	82,1	82,4	81,9	81,6	82,1		
59	Ausschank von Getränken	2009	66,6	63,5	63,3	69,0	69,0		
60		2010	63,1	62,9	62,8	64,1	64,2		

1) in Verkaufsräumen



**Handel und Gastgewerbe  
Wirtschaftszweigen**

Juni	Juli	Aug.	Sept.	Okt.	Nov.	Dez.	Veränderung		Lfd. Nr.
							August	Jan. bis Aug.	
							gegenüber dem gleichen Vorjahreszeitraum		
schnitt 2005 = 100							%		
84,7	84,0	85,5	86,0	85,8	85,7	84,7	.	.	1
82,1	81,5	82,7					- 3,3	- 2,8	2
86,7	86,2	87,7	88,0	88,0	87,9	87,6	.	.	3
82,5	82,0	83,3					- 5,1	- 3,5	4
77,8	76,4	78,6	79,1	77,7	78,1	75,8	.	.	5
77,8	76,4	77,7					- 1,2	- 1,9	6
88,6	88,6	88,6	89,4	90,4	90,4	88,4	.	.	7
90,1	90,4	91,1					2,8	- 0,4	8
85,3	85,7	85,8	86,2	85,8	85,6	84,7	.	.	9
85,0	84,6	84,6					- 1,4	- 1,5	10
69,4	71,9	70,2	70,3	73,3	72,4	73,3	.	.	11
76,8	76,4	76,4					8,8	8,6	12
85,6	85,8	86,2	86,6	85,8	85,6	84,5	.	.	13
84,4	84,0	84,0					- 2,5	- 2,5	14
79,6	84,9	88,4	87,2	86,1	85,0	84,7	.	.	15
85,7	85,0	85,1					- 3,7	0,7	16
68,3	68,0	67,6	67,7	66,5	66,2	66,9	.	.	17
63,0	62,7	62,4					- 7,6	- 7,3	18
78,1	77,7	77,6	78,0	78,6	79,2	77,8	.	.	19
76,6	75,5	74,8					- 3,6	- 2,8	20
102,8	101,8	102,7	109,2	106,0	105,5	105,1	.	.	21
96,5	100,2	100,2					- 2,5	- 3,7	22
87,5	88,2	89,2	89,3	86,0	85,5	84,5	.	.	23
84,2	83,5	84,6					- 5,1	- 5,2	24
101,4	101,8	102,4	102,8	102,6	102,2	99,7	.	.	25
104,5	104,4	104,2					1,8	1,3	26
81,9	80,6	81,2	81,1	80,3	79,6	78,5	.	.	27
79,2	79,4	81,6					0,5	- 2,9	28
83,6	82,9	84,0	84,2	85,1	85,4	85,4	.	.	29
82,6	82,2	84,0					-	- 1,2	30
78,9	78,2	79,9	79,9	81,3	82,2	82,9	.	.	31
76,0	74,5	77,4					- 3,2	- 4,4	32
80,2	79,5	79,3	78,6	80,7	80,0	80,4	.	.	33
77,1	76,2	80,2					1,2	- 3,2	34
60,2	59,5	59,6	59,3	59,7	59,4	59,6	.	.	35
55,0	57,5	57,6					- 3,4	- 5,9	36
95,3	94,0	93,1	94,4	96,0	94,7	94,1	.	.	37
94,9	93,7	93,8					0,8	0,3	38
88,1	87,7	89,9	89,9	90,0	90,4	89,9	.	.	39
89,5	89,4	91,5					1,7	1,6	40
78,3	77,9	77,3	78,0	77,8	79,4	79,9	.	.	41
73,8	75,0	75,2					- 2,8	- 8,8	42
81,4	81,3	82,6	83,0	83,2	79,5	80,3	.	.	43
81,7	80,3	80,9					- 2,1	- 1,0	44
88,2	88,1	90,4	90,5	90,6	86,8	88,8	.	.	45
88,5	86,3	86,8					- 4,0	- 1,6	46
89,2	89,1	91,4	91,6	91,9	88,4	90,7	.	.	47
89,6	87,2	87,6					- 4,2	- 1,8	48
76,6	76,6	77,2	77,7	78,0	74,5	74,4	.	.	49
76,9	76,0	76,8					- 0,6	- 0,7	50
77,1	77,6	78,5	78,5	78,6	74,2	74,1	.	.	51
77,7	76,7	77,0					- 1,8	- 0,6	52
81,4	80,5	80,1	83,1	83,1	84,3	82,9	.	.	53
83,2	81,7	84,2					5,1	0,2	54
70,5	66,2	67,4	67,3	68,9	63,1	66,4	.	.	55
63,5	63,5	65,3					- 3,1	- 4,9	56

**5. Teilzeitbeschäftigte im  
nach ausgewählten**

Lfd. Nr.	Wirtschaftsabteilung Wirtschaftsgruppe	Jahr	Jan.	Febr.	März	April	Mai	Jahresdurch
1	<b>Handel mit Kraftfahrzeugen; Instandhaltung und Reparatur von Kraftfahrzeugen</b>	<b>2009</b>	<b>91,4</b>	<b>87,5</b>	<b>92,9</b>	<b>94,0</b>	<b>92,7</b>	
2		<b>2010</b>	<b>91,0</b>	<b>95,3</b>	<b>94,2</b>	<b>93,3</b>	<b>92,1</b>	
3	darunter							
4	Handel mit Kraftwagen	2009	103,3	96,0	109,7	110,3	107,6	
		2010	102,5	106,5	111,3	110,8	108,5	
5	Instandhaltung und Reparatur von	2009	56,4	56,2	55,1	55,0	55,0	
6	Kraftwagen	2010	56,3	60,4	54,8	53,9	54,2	
7	Handel mit Kraftwagenteilen und -zubehör	2009	135,2	131,0	126,2	140,5	138,9	
8		2010	134,7	136,2	133,6	135,7	131,0	
9	<b>Großhandel (ohne Handel mit Kraftfahrzeugen)</b>	<b>2009</b>	<b>81,1</b>	<b>80,2</b>	<b>82,7</b>	<b>80,1</b>	<b>80,9</b>	
10	<b>insgesamt</b>	<b>2010</b>	<b>81,0</b>	<b>82,6</b>	<b>83,5</b>	<b>84,0</b>	<b>86,1</b>	
	davon							
11	Handelsvermittlung	2009	56,1	54,2	54,2	48,4	52,2	
12		2010	61,6	61,6	62,6	62,6	77,6	
13	Großhandel (ohne Handelsvermittlung)	2009	81,3	80,8	83,8	82,3	82,1	
14		2010	79,9	81,6	82,6	83,2	81,6	
	davon							
15	Großhandel mit landwirtschaftlichen Grundstoffen	2009	86,4	87,9	88,7	88,0	94,1	
16	und lebenden Tieren	2010	107,5	87,2	94,2	108,9	109,7	
17	Großhandel mit Nahrungs- und Genussmitteln,	2009	48,5	48,6	48,6	48,5	47,6	
18	Getränken und Tabakwaren	2010	48,5	49,5	50,4	50,8	49,3	
19	Großhandel mit Gebrauchs- und Verbrauchs-	2009	87,7	89,3	90,9	89,7	89,6	
20	gütern	2010	87,3	93,8	95,6	95,6	90,9	
21	Großhandel mit Geräten der Informations-	2009	123,6	124,3	119,7	111,8	113,8	
22	und Kommunikationstechnik	2010	120,9	123,4	124,4	123,4	122,8	
23	Großhandel mit sonstigen Maschinen,	2009	90,7	89,0	89,5	89,0	86,9	
24	Ausrüstungen und Zubehör	2010	87,0	88,5	96,1	91,2	87,3	
25	sonstiger Großhandel	2009	96,1	93,3	108,8	106,8	107,7	
26		2010	95,0	98,4	94,1	95,4	98,2	
27	Großhandel ohne ausgeprägten	2009	113,5	110,2	110,9	106,4	106,0	
28	Schwerpunkt	2010	100,6	99,5	100,1	100,8	99,7	
29	<b>Einzelhandel (ohne Handel mit Kraftfahrzeugen)</b>	<b>2009</b>	<b>93,3</b>	<b>92,5</b>	<b>92,6</b>	<b>92,1</b>	<b>92,4</b>	
30		<b>2010</b>	<b>92,0</b>	<b>91,9</b>	<b>92,2</b>	<b>92,3</b>	<b>92,4</b>	
	darunter							
31	Einzelhandel mit Waren verschiedener Art <sup>1)</sup>	2009	89,7	89,0	88,6	87,9	88,4	
32		2010	87,7	87,0	87,0	86,6	86,5	
33	Einzelhandel mit Nahrungs- und Genussmitteln,	2009	82,0	82,5	82,4	76,2	75,7	
34	Getränken und Tabakwaren <sup>1)</sup>	2010	78,1	77,5	79,5	80,9	79,9	
35	Einzelhandel mit Motorenkraftstoffen	2009	63,6	63,0	63,0	61,1	61,0	
36	(Tankstellen)	2010	55,5	55,6	54,6	55,2	55,5	
37	Einzelhandel mit sonstigen Haushaltsgeräten,	2009	113,1	113,4	114,9	114,8	116,4	
38	Textilien, Heimwerker- und Einrichtungsbedarf <sup>1)</sup>	2010	110,4	111,2	113,9	113,0	111,6	
39	Einzelhandel mit sonstigen Gütern <sup>1)</sup>	2009	95,7	94,6	94,8	95,5	95,0	
40		2010	96,4	97,0	96,8	97,8	98,4	
41	Einzelhandel, nicht in Verkaufsräumen, nicht an	2009	75,8	72,2	75,2	70,3	71,2	
42	Verkaufsständen oder auf Märkten	2010	71,9	69,6	71,7	70,9	75,2	
43	<b>Gastgewerbe</b>	<b>2009</b>	<b>88,3</b>	<b>89,6</b>	<b>89,8</b>	<b>92,3</b>	<b>96,5</b>	
44		<b>2010</b>	<b>88,8</b>	<b>90,5</b>	<b>91,8</b>	<b>93,0</b>	<b>93,9</b>	
	davon							
45	Beherbergung	2009	108,4	106,3	111,1	110,2	118,3	
46		2010	111,2	117,0	123,7	122,6	124,7	
	darunter							
47	Hotels, Gasthöfe und Pensionen	2009	109,9	108,1	113,5	112,2	119,8	
48		2010	113,6	119,6	127,1	125,4	126,7	
49	Gastronomie	2009	84,5	86,5	85,7	88,9	92,3	
50		2010	84,4	85,2	85,3	87,0	87,8	
	davon							
51	Restaurants, Gaststätten, Imbissstuben, Cafés,	2009	90,0	92,0	91,1	95,3	99,2	
52	Eissalons u. Ä.	2010	91,6	92,2	92,1	94,7	94,5	
53	Caterer und Erbringung sonstiger	2009	94,1	94,0	95,3	96,6	96,4	
54	Verpflegungsdienstleistungen	2010	93,0	92,8	94,1	95,6	95,2	
55	Ausschank von Getränken	2009	52,8	58,7	54,5	56,9	64,6	
56		2010	46,2	50,0	49,1	46,6	54,7	

1) in Verkaufsräumen

**Handel und Gastgewerbe  
Wirtschaftszweigen**

Juni	Juli	Aug.	Sept.	Okt.	Nov.	Dez.	Veränderung		Lfd. Nr.
							August	Jan. bis Aug.	
							gegenüber dem gleichen Vorjahreszeitraum		
schnitt 2005 = 100							%		
<b>90,5</b>	<b>92,3</b>	<b>93,0</b>	<b>93,6</b>	<b>92,2</b>	<b>92,9</b>	<b>96,8</b>	.	.	1
<b>90,6</b>	<b>86,3</b>	<b>87,0</b>					- 6,4	- 0,6	2
103,0	103,4	104,0	106,7	108,0	107,3	108,0	.	.	3
109,4	102,1	106,7					2,6	2,4	4
55,0	57,9	59,2	58,3	54,3	56,6	62,4	.	.	5
50,2	49,2	46,3					- 21,9	- 5,5	6
137,3	135,2	133,1	131,0	135,2	131,0	133,1	.	.	7
135,7	132,0	134,7					1,2	- 0,4	8
<b>81,9</b>	<b>81,8</b>	<b>82,1</b>	<b>82,3</b>	<b>82,5</b>	<b>84,4</b>	<b>81,7</b>	.	.	9
<b>82,7</b>	<b>82,3</b>	<b>83,1</b>					<b>1,2</b>	<b>2,3</b>	10
55,2	51,3	53,2	53,2	57,4	57,4	57,4	.	.	11
59,7	61,8	62,7					17,8	20,1	12
82,5	83,5	83,3	83,5	82,7	84,9	81,7	.	.	13
82,4	81,3	82,0					- 1,6	- 0,8	14
101,9	97,3	101,7	100,1	102,3	106,1	91,8	.	.	15
110,4	110,2	101,1					- 0,6	11,2	16
47,5	49,2	49,0	49,1	49,8	49,2	48,7	.	.	17
49,1	48,4	47,9					- 2,3	1,7	18
89,2	93,2	92,1	93,4	90,1	98,6	89,8	.	.	19
94,0	93,4	97,0					5,3	3,6	20
121,2	108,4	110,3	109,3	113,1	119,0	120,0	.	.	21
119,4	106,8	106,8					- 3,2	1,6	22
85,5	85,7	84,3	84,0	82,4	83,7	82,4	.	.	23
87,4	88,1	92,0					9,1	2,5	24
108,2	108,2	107,8	107,3	106,8	106,8	105,7	.	.	25
98,9	96,0	96,2					- 10,7	- 7,7	26
106,6	105,5	106,4	106,9	104,4	104,8	103,3	.	.	27
100,2	101,0	101,3					- 4,8	- 7,2	28
<b>92,9</b>	<b>93,9</b>	<b>93,1</b>	<b>93,0</b>	<b>93,6</b>	<b>95,3</b>	<b>95,3</b>	.	.	29
<b>93,0</b>	<b>93,2</b>	<b>93,6</b>					<b>0,5</b>	<b>- 0,3</b>	30
88,3	89,3	89,0	89,3	90,0	92,1	91,0	.	.	31
86,6	87,3	87,5					- 1,7	- 2,0	32
77,1	78,0	78,3	77,9	77,1	79,3	81,9	.	.	33
80,0	78,6	78,5					0,3	0,2	34
56,9	57,6	61,5	60,0	58,4	59,9	61,4	.	.	35
59,6	59,8	59,9					- 2,6	- 6,6	36
117,5	118,9	116,2	114,7	113,2	112,4	113,3	.	.	37
112,1	113,6	115,7					- 0,4	- 2,6	38
96,2	97,0	95,8	95,5	96,8	98,0	99,3	.	.	39
99,7	99,3	99,5					3,9	2,7	40
72,7	75,4	71,6	73,0	74,7	74,1	77,4	.	.	41
76,4	70,8	71,2					- 0,6	- 1,1	42
<b>100,2</b>	<b>96,8</b>	<b>97,4</b>	<b>96,9</b>	<b>93,7</b>	<b>95,0</b>	<b>94,2</b>	.	.	43
<b>92,5</b>	<b>97,2</b>	<b>93,6</b>					<b>- 4,0</b>	<b>- 1,3</b>	44
120,2	126,4	124,7	124,6	119,9	120,8	117,9	.	.	45
123,3	122,9	126,3					1,2	5,0	46
121,2	126,0	124,5	125,5	120,8	122,6	120,0	.	.	47
125,5	124,2	128,0					2,8	5,9	48
96,4	90,9	92,1	91,4	88,5	90,0	89,6	.	.	49
86,3	92,2	87,0					- 5,5	- 3,0	50
104,6	97,9	99,5	99,6	96,0	98,1	96,0	.	.	51
94,0	104,0	95,6					- 4,0	- 1,4	52
95,0	93,5	95,2	95,6	95,4	96,6	96,8	.	.	53
94,1	92,7	92,3					- 3,1	- 1,3	54
73,3	64,9	63,4	56,7	52,7	51,5	59,1	.	.	55
47,0	46,9	48,4					- 23,7	- 20,5	56





